

I Jornadas de Economía Crítica
Escuelas de Economía Política
Universidad de Buenos Aires
Universidad Nacional de La Plata

Eje temático No 2:
Situación Económica actual de la Argentina y América
Latina

¿POR QUÉ ARGENTINA PIERDE TERRENO
EN EL COMERCIO CON BRASIL?
EL ROL DE LOS SECTORES.

Marta Bekerman*

Haroldo Montagu**

2007

* Directora del Centro de Estudios de la Estructura Económica (CENES) de la Facultad de Ciencias Económicas de la Universidad de Buenos Aires. Investigadora Principal del Consejo Nacional de Investigaciones Científicas y Técnicas (CONICET) (bekerman@econ.uba.ar) (Tel: 4374-4448 int:6493)

** Investigador del CENES (hmontagu@econ.uba.ar) (Tel: 4307-9306)

INTRODUCCIÓN

El proceso de integración regional del Mercosur, que nació con el retorno de las democracias en el Cono Sur, generó fuertes expectativas de mejorar la inserción internacional de sus países miembros. Sin embargo fue atravesando, desde su creación, por situaciones muy heterogéneas.

Tuvo una "etapa dorada", entre 1991 y 1998, en la que mostró un crecimiento del comercio intra-regional muy superior al registrado con el resto del mundo. El nivel de éxito alcanzado entonces generó las críticas de Alexander Yeats, economista principal del Banco Mundial, quien vinculó ese crecimiento con un proceso de desvío de comercio resultante de barreras proteccionistas existentes al interior de la región.

Esta situación muestra un punto de inflexión desde 1999, a partir de las devaluaciones ocurridas primero por Brasil y luego por la Argentina. El comercio regional sufrió, entonces, una declinación muy fuerte, sobre todo de las exportaciones argentinas a Brasil.

En efecto, la Argentina muestra un balance comercial positivo con Brasil hasta el año 2002, pero desde entonces comienza a hacerse crecientemente negativo -3.700 millones de dólares en 2006- y a perder participación en el mercado de ese país.

Al mismo tiempo, el nivel de las exportaciones argentinas al resto del mundo ha mostrado en los últimos años un importante dinamismo que resultó en un holgado superávit en su balance comercial. Esto vino acompañado por una importante diversificación de productos y de destinos. Argentina exporta más productos y a más países.

Sin embargo en Brasil, su todavía principal socio comercial, las exportaciones argentinas no sólo han venido disminuyendo sino que las mismas se van concentrando en un reducido número de bienes. Si observamos las importaciones, en cambio, cada vez es mayor el peso

de los productos brasileños en el total de las compras argentinas en el mundo.

¿Cuáles son las razones que explican esta configuración comercial tan asimétrica entre los dos principales socios del MERCOSUR?

Este artículo apunta a contestar esa pregunta observando las transformaciones recientes sufridas por el comercio bilateral e intentando dar respuestas acerca de sus causas. Como esas transformaciones tuvieron lugar en medio de profundas crisis macroeconómicas sufridas por ambos países, se analizará lo sucedido durante el lapso reciente de recuperación del comercio bilateral en 2003-2006, y se lo comparará con el período 1996-1998, de expansión comercial previo al inicio de la crisis que comienza con la devaluación brasileña.

1. EL AYER Y EL HOY DEL COMERCIO BILATERAL

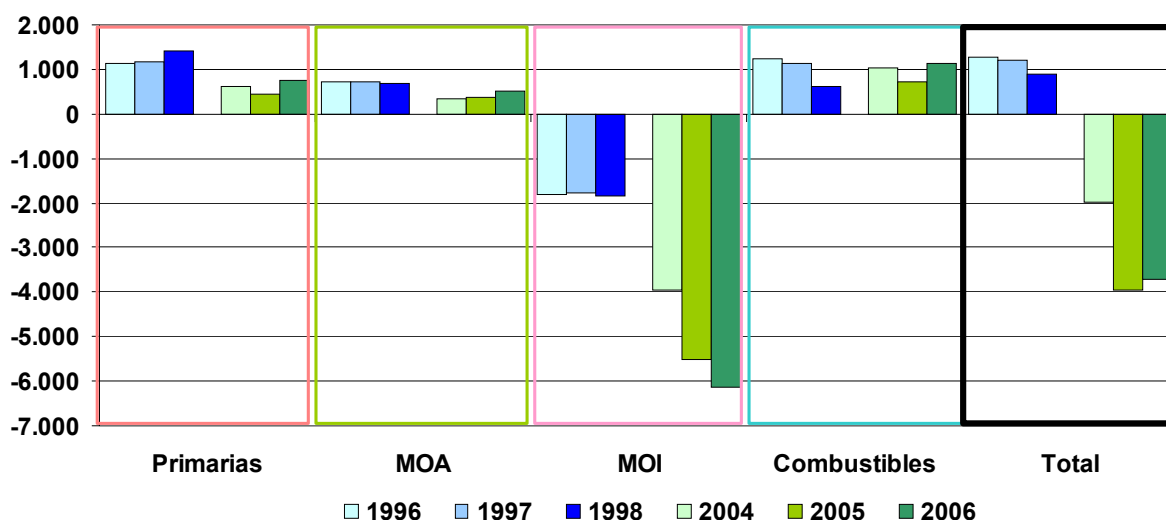
El comercio bilateral muestra una etapa exitosa para la Argentina hasta 1998 pero, a partir de la devaluación brasileña de 1999, se inicia un proceso de estancamiento y declinación que se extiende hasta el 2002. Desde entonces comienza una recuperación del comercio bilateral que, hasta fines de 2006, no había alcanzado, aún, los niveles de participación previos al inicio de la crisis. Este proceso de recuperación muestra una situación comercial favorable a Brasil, en coincidencia con una pérdida de ventajas comparativas de la Argentina en el comercio de ciertos productos primarios y manufacturas de origen agropecuario (MOA).

¿Qué rubros fueron los determinantes de esta transformación en las relaciones comerciales de la Argentina durante los dos períodos considerados?

La balanza comercial de Argentina con Brasil registra, clasificando exportaciones e importaciones en grandes rubros

económicos, una reducción de los saldos positivos en productos primarios, manufacturas de origen agropecuario (MOA) y combustibles¹ y un creciente balance deficitario en manufacturas de origen industrial (MOI). El déficit resultante que mantiene la Argentina con Brasil es explicado, esencialmente, por el saldo comercial de este último rubro (gráfico 1). Desde los comienzos del MERCOSUR el saldo bilateral de MOI fue siempre negativo para la Argentina pero durante el período 1996-98 era más que compensado con los superávits del resto de los rubros arrojando un saldo global positivo. Esto se ve revertido en el período 2004-2006 por un saldo negativo en MOI superior al superávit registrado por los otros rubros.

Gráfico 1.
Balanza comercial con Brasil por rubros
-en millones de dólares-



Fuente: Elaboración propia sobre la base de datos de INDEC

1.1 EL COMPORTAMIENTO DE LAS EXPORTACIONES E IMPORTACIONES ARGENTINAS A BRASIL

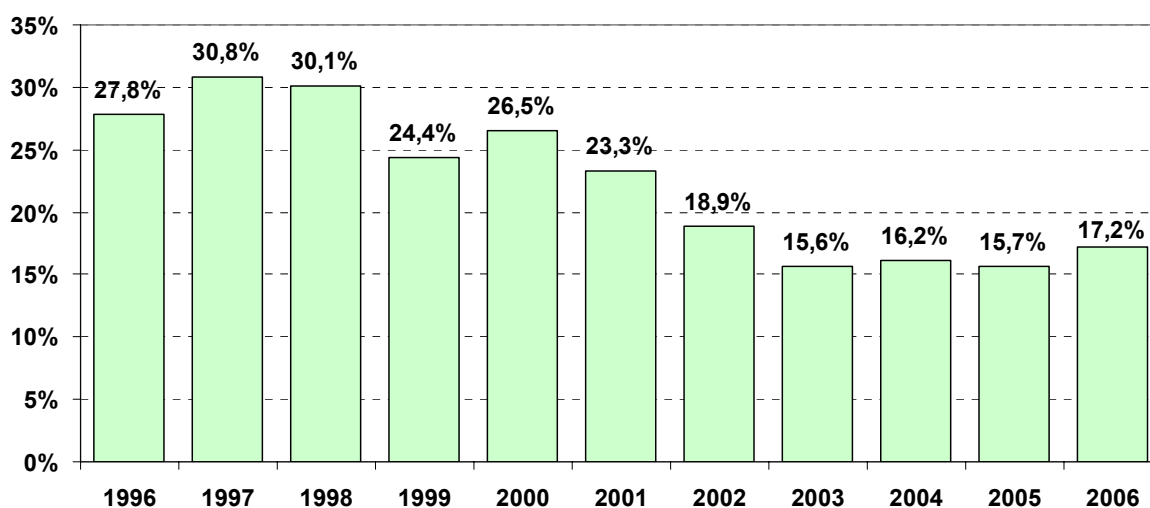
A pesar de que en los últimos años las exportaciones argentinas a todo el mundo han tenido un crecimiento importante (en

¹ En este caso se produce un leve repunte en el saldo comercial explicado por los altos precios que registró el petróleo. Sin embargo el promedio de los saldos del período 1996-1998 supera al promedio del período 2003-2006.

2006 son un 72% más altas que en 1998, en dólares corrientes), no parecen haber corrido la misma suerte con Brasil. En efecto, las exportaciones a Brasil quedaron muy rezagadas con respecto al desempeño exportador argentino con el resto del mundo. Las tasas de variación negativas durante 1999 y 2002 no llegaron a ser contrarrestadas por el crecimiento posterior. Por eso, recién en 2006, alcanzan los valores que registraban en 1998.

En consecuencia Brasil fue perdiendo importancia en el total de las ventas al exterior que realiza la Argentina. El siguiente gráfico da cuenta de esa evolución.

Gráfico 2.
Participación de Brasil como destino de las exportaciones argentinas



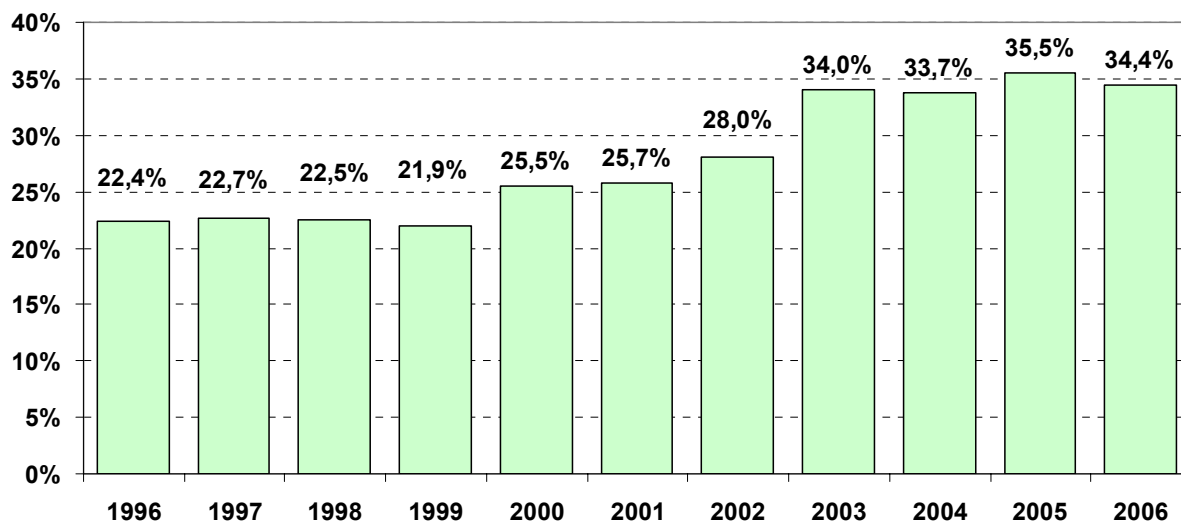
Fuente: Elaboración propia sobre la base de datos de INDEC

Pero el deterioro de la balanza comercial de Argentina con Brasil no sólo se explica por el comportamiento de los montos exportados sino, y en forma más marcada, por el aumento de las importaciones provenientes de ese país.

En efecto, como contracara de la caída de las exportaciones hacia Brasil, las importaciones argentinas desde su principal socio comercial han venido creciendo a una tasa muy superior a las que provienen del resto del mundo. Esto generó un aumento de la

participación de Brasil en el total de compras que realiza Argentina en el exterior. El gráfico siguiente muestra este efecto.

Gráfico 3.
Participación de Brasil como origen de las importaciones argentinas



Fuente: Elaboración propia sobre la base de datos de INDEC

¿Cuáles son las causas que explican el presente deterioro comercial que sufre la Argentina en su relación con Brasil? ¿Se trata de una tendencia bien definida o de un proceso transitorio?

Para responder a estas preguntas se recurre frecuentemente al rol jugado por los factores macroeconómicos. En efecto, los niveles de actividad y los tipos de cambio de ambos países son las cuestiones más transitadas en la literatura a la hora de analizar las relaciones comerciales entre dos o más países. Sin embargo, en este caso, nos parecen insuficientes para explicar las transformaciones comerciales que han ocurrido entre los dos socios del MERCOSUR.

En un contexto de rápido crecimiento del PBI argentino durante los últimos cuatro años, las compras a Brasil han crecido, en promedio, al 50% mientras que las importaciones provenientes del resto del mundo crecieron al 37%. Esto contrasta con lo ocurrido en el anterior período expansivo atravesado por ambos países -entre 1996 y 1998-. En ese entonces el PBI argentino también crecía en forma acelerada -aunque a tasas menores que las actuales-, y las

importaciones del resto del mundo y de Brasil registraban tasas de variación muy similares. En paralelo, Brasil mantiene desde los noventa una tasa de crecimiento que, con oscilaciones más o menos pronunciadas, ronda el 3% anual y, sin embargo, las compras que realizaba a Argentina entre 1996 y 1998 (la Brasil-dependencia) eran mucho mayores que las que realiza en la actualidad.

Por otro lado, el comportamiento de los tipos de cambio tampoco parece explicar las transformaciones comerciales recientes. En la actualidad el tipo de cambio real bilateral favorece a la Argentina -al mostrar el Peso una devaluación mayor que el Real, se abaratan las exportaciones argentinas en Brasil-, sin embargo este país muestra un creciente déficit comercial con Brasil. Lo contrario ocurría en 1996-1998 cuando, a pesar de estar el Peso más revaluado que en la actualidad en relación al Real, era Brasil el país que registraba el déficit bilateral.

Es decir que las variables macroeconómicas no alcanzan a explicar los cambios que tuvieron lugar, en los últimos años, en el comercio argentino a nivel global y con Brasil. No nos revelan porqué, ante las altas tasas de crecimiento mostradas por Argentina durante los últimos años, sus importaciones provenientes de Brasil crecieron mucho más que las de otros países.

Esto plantea que es necesario analizar ciertas transformaciones que tuvieron lugar a nivel microeconómico o sectorial para entender los cambios que están teniendo lugar en el intercambio bilateral. Esto lo haremos a continuación y es en lo que se basará principalmente el resto de nuestro análisis.

2. LA IMPORTANCIA DE LOS FACTORES MICROECONÓMICOS EN LA DETERMINACIÓN DE LOS FLUJOS COMERCIALES BILATERALES.

El estudio de los factores microeconómicos requiere un análisis más cualitativo y desagregado. Por eso comenzaremos por observar lo ocurrido en los diferentes rubros de exportaciones e importaciones.

2.1 EL COMERCIO DE PRODUCTOS PRIMARIOS Y MOA: LA PÉRDIDA ARGENTINA DE VENTAJAS COMPARATIVAS

En estos rubros, en los que la Argentina presentaba tradicionalmente ventajas comparativas (particularmente en primarios), se registra una reducción del superávit bilateral a lo largo del período considerado.

Dicha reducción está explicada, esencialmente, por la caída de las exportaciones argentinas a Brasil entre 1998 y 2005 que, tanto para el caso de primarios como de MOA, alcanza unos 500 millones de dólares.

La disminución de las compras por parte de Brasil es un hecho generalizado que está reflejando una estrategia de sustitución parcial de importaciones y autoabastecimiento en estos rubros. Sin embargo, el 50% de la disminución de sus compras de bienes primarios y el 32% de MOA tuvo lugar con la Argentina, lo que deja ver que este país fue especialmente afectado por dicho proceso. Pero Brasil muestra, además, entre ambos períodos, un fuerte aumento de sus exportaciones de esos rubros al resto del mundo. Todo esto revela una marcada expansión de su oferta interna debido a los incrementos en la productividad registrados por el sector agrícola y a un aumento en las hectáreas cultivadas. La implementación de políticas públicas que privilegiaban los cultivos y las cadenas de valor destinadas a la

exportación promovió la expansión de la frontera agrícola y un salto cualitativo y cuantitativo en el desarrollo de los agronegocios. Por otro lado, las políticas de financiamiento para la reconversión agraria permitieron la incorporación de nuevos productos y la intensificación de los ya producidos. A su vez, los nuevos objetivos de EMBRAPA (*Empresa Brasileira de Pesquisa Agropecuária*) apuntaron a cerrar la brecha tecnológica que existía en el agro, mediante programas de actualización tecnológica específicos según el tipo de actividad. Esto fue generando una importante baja en los costos de producción

Estas medidas permitieron que el sector agrícola creciera en los últimos años a una tasa promedio del 6% anual, en un contexto de estancamiento del PBI.

Pero también por el lado de la oferta argentina surgieron factores que favorecieron un desvío de ciertas exportaciones hacia terceros mercados. El aumento de las exportaciones de bienes primarios (un 19% entre ambos períodos) está explicado, casi en su totalidad, por la expansión de la soja. Esto se vincula con la irrupción de China en el mercado mundial como gran demandante de ese producto. Es así que la participación de este país en las ventas argentinas de productos primarios creció marcadamente (de representar un 2% en promedio en 1996-1998 a casi el 20% en 2003-2006 del total de primarios exportados), superando a Brasil como mercado de las exportaciones argentinas de dichos productos. El señalado avance de la soja tuvo un marcado impacto sobre la producción agraria en Argentina llegando a desplazar a otros cultivos. Esto ayuda a explicar porque otros productos agrícolas vieron reducidas sus exportaciones no sólo a Brasil, sino también al resto del mundo.

En el caso de las MOA, una situación muy distinta se presenta con los productos lácteos. Nuevamente Brasil, a través de una política de sustitución de importaciones, redujo sus compras externas, tanto desde Argentina como desde el resto del mundo en más de un

70%. Sin embargo la Argentina pudo hacer frente a esta caída de la demanda brasilera expandiendo fuertemente sus ventas a terceros mercados en lo que podría definirse como un proceso de aprendizaje promovido a partir del inicio de las exportaciones a Brasil.

Casos similares de reducción de la demanda brasileña y de desvío de exportaciones argentinas hacia terceros mercados pueden encontrarse en grasas y aceites, y carnes. En cambio la caída de las exportaciones a Brasil coincidió con pérdidas de otros mercados en los productos de la molinería y pieles.

2.2 EL COMERCIO DE MOI

El intercambio de MOI se está convirtiendo en el eje de la relación bilateral. Es que, dadas las tendencias al equilibrio comercial que muestran los sectores primarios y MOA, son las MOI las que van definiendo, cada vez más, el saldo del comercio entre Argentina y Brasil.

Si bien en los últimos años las exportaciones argentinas a Brasil presentan tasas de crecimiento elevadas (similares a las que se observan con el resto del mundo), hasta el 2006 no habían podido recuperarse de la fuerte caída observada durante los años 1999-2002. Es necesario destacar que, a pesar de esta caída en las exportaciones argentinas de MOI a Brasil, este país muestra un considerable aumento de sus importaciones provenientes del resto del mundo (en 2005 superan en un 25% el valor registrado en 1998). Esto hizo que la Argentina perdiera participación en el mercado brasileño. En efecto, el market share de Argentina en el total de importaciones MOI de Brasil era cercano al 10% -en promedio- para el primer período y desciende al 6%, para el segundo.

En cambio, el comportamiento de las importaciones argentinas de MOI, refleja un fuerte proceso de desvío desde terceros mercados favorable a Brasil. En efecto, a pesar del

acelerado crecimiento de las importaciones argentinas en los últimos años, durante el período 1998-2006 las importaciones desde Brasil crecieron un 70%, mientras que las del resto del mundo cayeron un 10%.

En este contexto, de menores exportaciones argentinas a Brasil y de aumento de las importaciones desde ese país, se observan comportamientos heterogéneos dentro de los capítulos incluidos en el universo de las MOI. A tal efecto consideramos relevante analizar con cierto detalle dichos comportamientos y compararlos con los registrados con el resto del mundo, lo que puede ser observado en los cuadros 1 y 2.

El cuadro 1 presenta las variaciones en los montos de las exportaciones argentinas de MOI, tanto a Brasil como al resto del mundo, entre los dos períodos considerados. Los principales valores se presentan en los dos cuadrantes de la izquierda (cuadrantes A y C), que muestran subas en las exportaciones al resto del mundo.

En el cuadrante A se encuentran aquellos productos que han aumentado también su exportación a Brasil. Dentro de los más importantes en valor, y en los que gran parte del aumento total es explicado por Brasil (como se refleja en la última columna del cuadrante), se encuentran manufacturas de plástico, otros productos químicos, abonos, productos químicos inorgánicos y manufacturas de caucho. Se trata de productos donde el comercio bilateral de MOI parece ofrecer fuertes potencialidades. A nivel global, la expansión de las exportaciones hacia ambos destinos agrupadas en este cuadrante, alcanza los 2000 millones de dólares aproximadamente, de los que el 38% es explicado por el aumento registrado con Brasil.

Pero las variaciones más significativas en cuanto al valor exportado de las MOI se encuentran en el cuadrante C, en donde se registran aquellas exportaciones que aumentaron hacia el resto del

mundo pero que disminuyeron hacia Brasil². Estos capítulos fueron clasificados en la última columna según los distintos efectos comerciales que presentan. El efecto “Desvío”, incluye aquellos casos en los que las caídas registradas con Brasil fueron compensadas en valor por un aumento hacia el resto del mundo. Los más importantes, sin duda, son vehículos y auto-partes y maquinarias de uso especial y general. El efecto “Desvío y expansión” significa que las caídas en las ventas a Brasil fueron más que compensadas por el aumento de las exportaciones hacia el resto del mundo. Por el contrario el efecto “Pérdida de mercados”, presenta aquellos casos en los que la caída registrada con Brasil no fue compensada por el aumento de las exportaciones hacia el resto del mundo como puede observarse para hilados, telas y tejidos y productos de vidrio. En todos los otros rubros aparecen claros efectos de desvío de comercio (en algunos con marcada expansión) lo que también podría estar reflejando efectos aprendizaje. Los montos totales que aparecen en el cuadrante C muestran que la oferta argentina pudo redireccionar hacia otros mercados una parte importante de la pérdida de exportaciones de MOI sufridas con Brasil.

El cuadrante B, a pesar de tener un peso poco importante dentro del total, muestra aquellas exportaciones que no han podido encontrar en Brasil un mercado alternativo ante el descenso que se produjo con el resto del mundo.

En el cuadrante inferior de la derecha, el D, aparecen aquellos productos en los que **la** Argentina ha mostrado una clara pérdida de ventaja comparativa, ya que han disminuido sus exportaciones tanto a Brasil como al Resto del mundo. Se destaca aquí la fuerte caída de las exportaciones a Brasil de calzado, productos editoriales e hilados y tejidos de algodón (esa caída explica alrededor del 60% de la reducción total de las exportaciones de cada uno de ellos). Si bien el

² Este cuadrante incluye al rubro de vehículos y auto-partes que, al pertenecer a un sector de comercio administrado, requiere un tratamiento aparte como presentaremos más abajo.

peso de este cuadrante no es muy importante dentro del total, el 58% de la caída es explicada por la disminución de las ventas a Brasil.

Cuadro 1.

Exportaciones Argentinas de MOI: Variación entre los valores promedio de 1996-1998 y 2003-2005 (en millones de dólares) según destino

		Al Resto del Mundo							
		Suben				Bajan			
		Cuadrante A				Cuadrante B			
A Brasil	Suben	Capítulos	Brasil	Resto	Brasil/Total ⁽¹⁾	Capítulos	Brasil	Resto	Efecto
		Manufacturas de plástico	310,4	257,1	55%	Manufacturas de Cinc	12,8	-9,0	Desvío
		Otros productos químicos	115,3	56,0	67%	Barcos y Flotantes	0,6	-21,3	Pérdida de mdo
		Productos químicos orgánicos	60,3	138,6	30%	Manufacturas de Estaño	0,0	0,0	Pérdida de mdo
		Abonos	47,5	48,7	49%				
		Productos químicos inorgánicos	40,8	35,3	54%				
		Manufacturas de caucho	29,2	29,1	50%				
		Hierro y aceros comunes	27,8	252,9	10%				
		Instrumentos y aparatos de óptica	26,0	32,0	45%				
		Aceites y jabones	24,3	116,2	17%				
		Manufacturas de madera	18,9	17,3	52%				
		Manufacturas de Plomo	17,4	1,0	95%				
		Manufacturas de Aluminio	9,8	146,8	6%				
		productos fotográficos	5,0	14,6	25%				
		Pólvoras	0,3	0,0	99%				
Material aeronáutico	0,1	24,9	0,3%						
Total	733,5	1.170,5	38%	Total	13,4	-30,4	Pérdida		
		Cuadrante C				Cuadrante D			
Bajan	Bajan	Capítulos	Brasil	Resto	Efecto	Capítulos	Brasil	Resto	Brasil/Total ⁽²⁾
		Vehículos y auto-partes	-1.260,5	977,5	Desvío	Calzado	-40,6	-19,3	68%
		maquinaria de uso especial y general	-156,4	124,7	Desvío	Productos Editoriales	-32,1	-24,6	57%
		Hilados Telas y Tejidos (excepto algodón)	-47,0	14,4	Pérdida de mercado	Hilados y tejidos de algodón	-30,1	-18,0	63%
		Papel y cartón	-30,9	125,0	Desvío y Expansión	Manufacturas de cobre	-10,5	-5,3	66%
		Aparatos Eléctricos, electrónicos y de telecomunicaciones	-27,4	35,1	Desvío	Manufacturas de cuero y piel (excepto calzados)	-2,2	-19,0	11%
		Muebles y Mobiliario	-15,4	90,5	Desvío y Expansión	Maquinas herramientas	0,0	0,0	8%
		Productos farmacéuticos	-14,6	92,1	Desvío y Expansión	Manufacturas de Níquel	-0,3	-4,0	0,0%
		Productos de Vidrio	-14,3	3,0	Pérdida				
		Manufacturas de hierro	-9,1	164,3	Desvío y Expansión				
		Manufacturas diversas de metal común.	-7,1	5,7	Desvío				
		Prendas y accesorios de vestir	-4,8	22,4	Desvío y Expansión				
		Materias colorantes /pinturas	-4,5	2,7	Desvío				
		Productos Cerámicos	-2,7	6,1	Desvío y Expansión				
		Total	-1.594,7	1.663,5	Desvío	Total	-115,9	-90,5	56%

⁽¹⁾Proporción de Brasil en el aumento de las exportaciones según capítulo.⁽²⁾Proporción de Brasil en la disminución de las exportaciones según capítulo.

Fuente: Elaboración propia sobre la base de datos de INDEC.

Las importaciones argentinas de MOI se presentan en el cuadro 2. Las principales variaciones y montos aparecen en el cuadrante superior derecho (B), que muestra aquellas importaciones que disminuyeron desde el resto del mundo y que aumentaron desde Brasil. Se destacan, como efectos de “Desvío y Sustitución”, los aparatos eléctricos, electrónicos y de telecomunicaciones, los vehículos y auto-partes y las manufacturas de plástico. Es decir, el aumento de esas importaciones desde Brasil no llegó a compensar el descenso de los productos provenientes del resto del mundo. Esto indicaría un proceso de sustitución de importaciones por parte de Argentina. En cambio, cuando en este cuadrante aparece sólo un efecto “desvío” significa que la disminución de las importaciones desde el resto del mundo ha sido compensada por el aumento en las importaciones provenientes de Brasil (sería el caso de los hilados y tejidos de algodón). Sin embargo, este cuadrante refleja claramente el proceso de sustitución de importaciones de MOI que ha tenido la Argentina a nivel global ya que mientras las importaciones desde el resto del mundo descienden en un valor superior a los 6 mil millones de dólares, el aumento de las importaciones desde Brasil apenas sobrepasa los mil millones.

El cuadrante D también registra los capítulos en los cuales se produjo un proceso de sustitución de importaciones, pero en donde además, no ha existido desvío hacia Brasil. Lo destacable es que el nivel de caída de las importaciones desde el Resto del Mundo (1.140 millones), es casi 7 veces superior a la que se registra con Brasil (173 millones). Entre los rubros en los que la reducción de importaciones desde Brasil es pequeña en comparación con la registrada con el Resto del Mundo se encuentran: instrumentos y aparatos de óptica (2% del total), prendas y accesorios de vestir (10%), muebles y mobiliario (13%), productos editoriales (1%) y papel y cartón (16%).

El cuadrante A incluye aquellas importaciones que han aumentado tanto desde Brasil como desde el Resto del mundo, y si

bien el peso dentro del total importado no es relevante, se destaca el caso de productos químicos inorgánicos, en donde el 94% del aumento se debe exclusivamente a Brasil.

El cuadrante B presenta el caso de “Desvío y expansión”, en donde el aumento de las importaciones de material aeronáutico proveniente del resto del mundo, compensa ampliamente la caída que se produjo desde Brasil.

Cuadro 2.
Importaciones Argentinas de MOI: Variación entre los valores promedio de 1996-1998 y 2003-2005 (en millones de dólares) según destino

		Del Resto del Mundo										
		Suben				Bajan						
		Cuadrante A				Cuadrante B						
		Capítulo	Brasil	Resto	Brasil / Total⁽¹⁾	Capítulo	Brasil	Resto	Efecto			
De Brasil	Suben	Productos químicos inorgánicos	76,9	5,0	94%	Aparatos Eléctricos, electrónicos y de telecomunicaciones	333,4	-1.684,1	Desvío y sustitución			
		Abonos	18,7	46,5	29%	Vehículos y auto-partes	254,0	-1.523,5	Desvío y sustitución			
		Manufacturas de Níquel	9,0	3,4	73%	manufacturas de plástico	164,0	-272,3	Desvío y sustitución			
		Manufacturas de Cinc	5,0	1,3	80%	Productos químicos orgánicos	92,5	-41,4	Desvío y Expansión			
		Productos farmacéuticos	2,5	52,8	5%	Calzado	44,9	-77,1	Desvío y sustitución			
						Aceites y jabones	35,3	-71,8	Desvío y sustitución			
						Manufacturas de caucho	30,6	-51,1	Desvío y sustitución			
						Hierro y aceros comunes	29,2	-72,1	Desvío y sustitución			
						Hilados y tejidos de algodón	28,8	-20,3	Desvío			
						Manufacturas de hierro	20,9	-185,4	Desvío y sustitución			
					material Ferroviario	12,0	-19,3	Desvío y sustitución				
					Materias colorantes /pinturas	11,4	-41,5	Desvío y sustitución				
					Otros productos químicos	11,1	-69,0	Desvío y sustitución				
					Hilados Telas y Tejidos (excepto Algodón)	7,9	-171,4	Desvío y sustitución				
					Maquinaria de uso especial y general	4,9	-1.823,0	Desvío y sustitución				
					productos fotográficos	2,8	-40,4	Desvío y sustitución				
					Manufacturas de cobre	0,6	-35,3	Desvío y sustitución				
					Barcos y demás artefactos flotantes	0,1	-18,3	Desvío y sustitución				
					Manufacturas de cuero y piel (excepto calzados)	0,0	-15,9	Desvío y sustitución				
					Total	112,1	109,0	50%	Total	1.084,5	-6.233,2	Desvío y sustitución
	Bajan	Cuadrante C				Cuadrante D						
		Capítulo	Brasil	Resto	Efecto	Capítulo	Brasil	Resto	Brasil / Total ⁽²⁾			
		Manufacturas de Estaño	-4,4	5,0	Desvío	Papel y cartón	-52,1	-271,0	16%			
		Material aeronáutico	-0,3	34,1	Desvío y Expansión	Maquinas herramientas	-32,5	-44,9	42%			
						Muebles y Mobiliario	-18,6	-126,4	13%			
						Prendas y accesorios de vestir	-14,4	-122,8	10%			
						Manufacturas de madera	-12,8	-16,9	43%			
						Productos Cerámicos	-12,5	-30,7	29%			
						manufacturas de Aluminio	-9,0	-79,1	10%			
						Manufacturas diversas de metal común.	-6,6	-30,3	18%			
					Instrumentos y aparatos de óptica	-5,3	-256,7	2%				
					Manufacturas de piedra	-5,1	-19,8	20%				
					Otros Minerales	-1,6	-10,0	14%				
					Productos Editoriales	-1,5	-122,3	1%				
					Total	-4,7	39,0	Desvío y Expansión	Total	-172,0	-1.130,9	13.2%

⁽¹⁾Proporción de Brasil en el aumento de las importaciones según capítulo.

⁽²⁾Proporción de Brasil en la disminución de las importaciones según capítulo.

Fuente: Elaboración propia sobre la base de datos del INDEC

2.2.1 El comportamiento comercial a nivel de productos.

Hemos visto cómo el déficit comercial de MOI con Brasil se profundizó durante el período 2003-2006 tornando negativo el intercambio comercial global con ese país. El cuadro 3 nos muestra la evolución de los principales capítulos determinantes del déficit de MOI con Brasil.

Cuadro 3.
Participación en el saldo deficitario de MOI con Brasil según capítulo (en %)

	1996	1997	1998	2003	2004	2005	2006
Vehículos automotores y auto-partes	-9,9%	-31,1%	-26,8%	21,3%	31,2%	30,3%	24,2%
Aparatos eléctricos, electrónicos y sus partes	11,2%	11,8%	10,8%	10,7%	13,4%	17,3%	18,5%
Maquinaria de uso especial y general	22,7%	23,4%	28,5%	16,4%	17,2%	15,1%	17,3%
Fundición, Hierro y Acero	11,8%	15,7%	14,0%	4,8%	7,9%	6,3%	7,7%
Papel, cartón y sus manufacturas	12,2%	12,2%	13,7%	7,9%	5,3%	4,7%	4,4%
Resto de MOI	42,1%	36,8%	33,1%	38,9%	25,0%	26,3%	27,8%
Total	100%	100%	100%	100%	100%	100%	100%
Déficit Total (en millones de dólares)	-1.792,26	-1.783,34	-1.836,44	-1.956,85	-3.953,17	-5.508,67	-6.130,8

Nota: el signo (-) denota superávit de participación porcentual para el año en consideración. Cuando no hay signo, significa participación porcentual en el déficit.

Fuente: Elaboración propia sobre la base de datos del INDEC

Los capítulos automotores y auto-partes, aparatos eléctricos y maquinarias de uso especial y general explican, en conjunto, más del 60% del déficit comercial de MOI con Brasil en el período 2003-2006.

En relación al capítulo de automotores y auto-partes, es remarcable el cambio de tendencia que registra durante el período 2003-2006, cuando llegan a convertirse en el principal capítulo deficitario dentro del rubro MOI. Pero, como se trata de productos sujetos a un régimen de comercio administrado, en el cuadro 4 se lo excluye del análisis. En este caso, los capítulos deficitarios que ven aumentado su protagonismo son los de maquinaria y aparatos eléctricos.

Cuadro 4.
Participación en el saldo deficitario de MOI con Brasil según capítulo sin vehículos (en %)

	1996	1997	1998	2003	2004	2005	2006
Aparatos eléctricos, electrónicos y sus partes	10,2%	9,1%	8,5%	13,8%	19,6%	25,0%	24,4
Maquinaria de uso especial y general	20,7%	17,9%	22,6%	21,1%	25,3%	21,8%	22,8
Fundición, Hierro y Acero	11,1%	9,4%	10,9%	10,2%	7,8%	6,8%	10,2
Papel, cartón y sus manufacturas	10,7%	12,0%	11,1%	6,2%	11,6%	9,1%	5,8
Resto de MOI	47,2%	51,6%	46,9%	48,7%	35,7%	37,3%	36,7
Total MOI sin vehículos	100%	100%	100%	100%	100%	100%	100%
Déficit Total sin vehículos (en millones de dólares)	-1.966,87	-2.327,17	-2.315,24	-1.519,39	-2.691,11	-3.807,95	-4.644,5

Fuente: Elaboración propia sobre la base de datos del INDEC

A continuación haremos referencia a los factores que determinaron la situación presentada en los capítulos vehículos y auto-partes, por un lado y aparatos eléctricos y electrónicos, por el otro, ya que se trata de los dos capítulos que tienen mayor peso en el déficit de MOI.

2.2.1.1 Vehículos y auto-partes

Es imposible no tomar en cuenta este sector a la hora de analizar el comercio bilateral. El tamaño del mercado y las políticas implementadas durante la década del noventa (reforzadas por la devaluación del Real en 1999) promovieron que una gran cantidad de multinacionales, automotrices y auto-partistas, se instalaran en Brasil³. Esto fue promovido por las políticas gubernamentales explícitas de ayuda a la exportación, que incluían desgravaciones impositivas específicas y el apoyo financiero del Banco Nacional de Desarrollo Económico y Social (BNDES)⁴. Esto hizo posible que

³ Desde comienzos de la década del noventa, Brasil recibió un influjo de alrededor de 30.000 millones de dólares en concepto de inversión extranjera directa dirigida al sector automotriz. Esta inversión no solo fue adquiriendo un peso considerable dentro del total de la industria sino que, además, fue ganando terreno dentro del total de los flujos de IED. En la Argentina, durante el mismo período, ingresaron flujos al sector por una décima parte de lo que lo hicieron en Brasil.

⁴ Un 60% (promedio anual) de los desembolsos anuales del BNDES en concepto de apoyo a la exportación, durante los noventa y hasta la actualidad, fueron destinados al sector de

Brasil pasara de una situación deficitaria en este rubro (incluso con Argentina) a alcanzar, en el segundo período, un superávit promedio de 5 mil millones de dólares⁵.

El proceso inversor extranjero pegó un salto extraordinario a partir de la devaluación del Real en 1999. Las posibilidades que ofrecía un aumento en la escala, sumado a la contracción del mercado argentino debido a la crisis, produjo una nueva oleada de instalaciones de fabricas y terminales de ensamblado, profundizando las diferencias entre ambos países. Esta situación contribuyó a afianzar las asimetrías existentes en este sector entre Argentina y Brasil⁶

El mantenimiento del acuerdo de comercio administrado que establece un tope a la relación que debe cumplirse entre exportaciones e importaciones entre los dos países contribuyó a que las asimetrías en este sector no fueran, aún, mayores⁷. Sin embargo esas asimetrías se profundizaron por ciertas decisiones tomadas por Brasil en materia de comercio de auto-partes. Sobre el arancel externo común (AEC) del Mercosur, que grava el comercio de auto-partes con una alícuota de entre 14% y 18%, Brasil aplicó una reducción arancelaria unilateral del 40% para las auto-partes destinadas a la producción. Esto puso a la Argentina en una doble situación de desventaja. Por un lado le resulta más caro que a su socio importar las piezas, por el otro, sus exportaciones resultan menos atractivas para Brasil. De esta manera, el déficit bilateral de auto-partes fue el que más aumentó, en relación a otros productos incluidos en el capítulo de vehículos y auto-partes.

vehículos automotores y equipo de transporte (incluye los desembolsos a la industria aeronáutica).

⁵ Una quinta parte de ese monto le correspondió al déficit de Argentina.

⁶ Mientras que en los noventas Brasil llegó a producir entre 3 y 6 veces (según el año) la cantidad de vehículos para pasajeros que fabricaba la Argentina, a partir del proceso devaluatorio del Real, la producción brasileña llegó a exceder en 14 veces a la argentina (si bien en los últimos años esa relación ha descendido a 10). En cuanto a los automóviles de carga, la relación, permanece en un nivel de 1 a 5 (CESPA, 2005).

⁷ Este comercio iba a ser liberado en el 2006 pero, ante el creciente déficit comercial bilateral, los gobiernos de ambos países acordaron su extensión hasta 2008, cuando nuevamente se evaluará la posibilidad de eliminarlo según la evolución de los sectores y saldos comerciales

2.2.1.2 Aparatos eléctricos y electrónicos

Una nueva partida de importación proveniente de Brasil ha tomado protagonismo, dentro del capítulo de aparatos eléctricos, durante los últimos años: los aparatos de telefonía celular⁸. Nuevamente las ventajas de escala que ofrecía Brasil, sumadas a las políticas activas y a los beneficios especiales otorgados al polo industrial y zona franca de Manaus, generaron una fuerte expansión de la producción de teléfonos celulares. Este proceso fue creando un escenario propicio para la exportación y determinó un importante desvío de comercio de las importaciones argentinas provenientes de otras zonas (como el sudeste asiático, los Estados Unidos o México) a favor de Brasil. Esas importaciones comenzaron a ganar terreno desde 1997 hasta alcanzar en 2005 el 70% de los teléfonos celulares importados por Argentina.

La fuerte expansión de la telefonía móvil en Brasil se inicia con la privatización del servicio en 1998. Entre las medidas implementadas, entonces, por el gobierno, se destacan las restricciones a la importación, los créditos del BNDES y las desgravaciones impositivas para quienes utilizaran insumos nacionales e invirtieran una proporción de sus ingresos en actividades de investigación y desarrollo. Es así que la instalación de grandes fábricas como Motorola o LG se vio complementada por el establecimiento de centros de investigación, desarrollo y producción como el de Siemens.

Es decir que en este rubro, al igual que en el sector automotriz, las políticas activas de fomento a la producción y al comercio exterior, promovieron inversiones directas que impulsaron los resultados positivos que muestra el comercio con Argentina.

El resto de las MOI del sector eléctrico y electrónico que tienen gran peso en las importaciones provenientes de Brasil (electrodomésticos de línea blanca, y

⁸ Los aparatos de emisión y recepción de radiotelefonía (partida en donde se encuentran los teléfonos celulares), representaron en el período 2003-2005 el 50% del capítulo de aparatos eléctricos.

otros bienes de capital) ya eran productos con una importante penetración previa en el mercado argentino. La expansión de la demanda a raíz del crecimiento acelerado de los últimos años no hizo más que aumentar la importación de este tipo de bienes, demanda que se vio impulsada, aún más, por la devaluación del Real.

2.3 COMBUSTIBLES Y ENERGÍA

Las exportaciones argentinas de combustibles y energía han sido dinámicas en términos absolutos como también en su participación en el total exportado. El valor promedio en dólares colocado entre 2003 y 2006 se ha duplicado en relación con 1996-1998, mientras que la participación en el total de las exportaciones ha crecido un 50%.

Las ventas a Brasil muestran una evolución un tanto diferente. El promedio del valor colocado prácticamente se mantuvo de un período al otro. Dado el gran incremento de precios que el petróleo ha experimentado en los últimos años, esto indicaría que el volumen vendido a Brasil viene descendiendo intensamente.

Es así que la participación de Brasil, dentro del total de las exportaciones argentinas de combustible y energía, muestra una notable caída, pasando de un promedio del 34% en el trienio 1996-1998 al 16%, aproximadamente, para el trienio 2003-2005. Esto evidencia un importante desvío de comercio hacia otros destinos, como Estados Unidos. Durante los últimos años, las exportaciones a este país han venido creciendo a tasas superiores al 20%, lo que contribuyó a que este rubro represente el 45% de las exportaciones argentinas al mismo.

Estas tendencias divergentes de las exportaciones argentinas (hacia Brasil y hacia el resto del mundo) se explican, principalmente, a partir de dos transformaciones ocurridas en el rubro: el aumento de la cotización internacional del petróleo, y el proceso de autoabastecimiento energético que ha experimentado Brasil. En relación a esta última, a partir del año 1997 Brasil

comienza a experimentar una ruptura en el patrón de dependencia externa de energía que mantuvo durante más de una década. Esto se da, básicamente, porque la oferta de energía registra un mayor ritmo de crecimiento (5.6% promedio en 1997-2004) que la demanda (2,5 %)

Este aumento en la producción de energía obedece a importantes transformaciones que tuvieron lugar en la generación basada tanto en recursos renovables como no renovables. Dentro de los renovables se destaca el mantenimiento de programas activos orientados, por un lado, hacia la obtención de biocombustibles a partir de la caña de azúcar y, por el otro, hacia la energía hidráulica (programas que comenzaron hace 30 años). Esto permitió que la matriz energética de Brasil esté compuesta, en un 50% por este tipo de energía.

La transformación dentro de los recursos no renovables, se vincula con los fuertes aumentos en la producción y reservas de petróleo que se vienen registrando desde mediados de los noventa.

3. CONCLUSIONES

Este trabajo apunta a observar las transformaciones recientes sufridas por el comercio bilateral entre Argentina y Brasil y a analizar los principales factores que las generaron. Luego de una etapa de estancamiento que se inicia en 1999, el comercio bilateral comienza una recuperación a partir del año 2003 pero bajo nuevas condiciones. Se trata de una situación comercial favorable a Brasil a partir de una pérdida de ventajas comparativas de la Argentina en ciertos productos primarios y MOA y de un aumento creciente en su déficit bilateral en las MOI.

El nivel de actividad y el tipo de cambio real aparecen en la literatura como los principales factores macroeconómicos que determinan las relaciones comerciales entre los países. Sin embargo ambos aspectos parecen no ser suficientes para explicar los cambios señalados.

El nivel de actividad, medido por la evolución del PBI, no explica porque, ante un proceso de crecimiento como el que se inicia en el 2003 en la Argentina, su demanda de importaciones desde Brasil aumentó mucho más que la demanda proveniente del resto del mundo.

En el caso de Brasil la evolución del PBI también dista de explicitar lo ocurrido en relación a las importaciones provenientes de la Argentina. En ambos períodos, 1996-1998 y 2003-2006, se registraron tasas similares de crecimiento promedio del PBI. Sin embargo, en el primero, las importaciones alcanzaron niveles muy altos tornando la balanza comercial bilateral a favor de Argentina. Esos niveles permanecieron mucho más bajos en 2003- 2005 y recién en 2006 parecen haber vuelto a su valor previo a la crisis.

El otro factor macroeconómico de peso es el comportamiento de los tipos de cambio. Las transformaciones de los mismos respecto a terceros mercados pueden ayudar a explicar una tendencia a la sustitución de importaciones por parte de ambos países pero no lo ocurrido con los flujos de comercio bilaterales. Los resultados observados no concuerdan con lo que predice la teoría sobre la evolución de los tipos de cambio bilaterales. En el primer período considerado, cuando esa evolución favorecía a Brasil, el balance fue positivo para la Argentina. Luego de los procesos devaluatorios seguidos por los dos países, es Brasil el que cuenta con una moneda revaluada, en relación a la moneda argentina. Sin embargo es el país que presenta un superávit comercial creciente.

Esto nos llevó a buscar una explicación en ciertas transformaciones que tuvieron lugar a nivel microeconómico o al interior de los procesos productivos. Para ello fue necesario descomponer el análisis en los grandes rubros de comercio ya que cada uno presenta sus propias características diferenciales.

En este contexto no pueden dejar de mencionarse las activas políticas de sustitución de importaciones y de apoyo a las exportaciones implementadas por Brasil en los últimos años que jugaron un rol decisivo en la transformación de sus relaciones comerciales con Argentina y con terceros mercados. Se

destaca en este campo, el papel del BNDES y su rol en el financiamiento otorgado a las exportaciones, así como todo un conjunto de medidas orientadas a dotar de eficiencia y competitividad a la producción nacional.

A nivel de productos primarios y de MOA se destacan las políticas brasileñas de promoción de la producción agrícola y de las cadenas de valor, que generaron un aumento de las superficies sembradas y una intensificación de los cultivos. La consecuencia fue una marcada reducción en las importaciones provenientes de la Argentina, especialmente en productos como algodón, cereales, lácteos y aceites. Esto coincidió con la irrupción de China como un gran demandante de productos primarios, como la soja, lo que determinó un desvío en las exportaciones argentinas de dichos productos hacia ese mercado.

Pero el eje de la relación bilateral se está desplazando en forma creciente hacia las MOI cuyo saldo, favorable a Brasil, va definiendo el rumbo del balance comercial bilateral. En este rubro, mientras que Argentina fue perdiendo participación en el mercado de Brasil, sus importaciones muestran un fuerte desvío desde terceros mercados hacia ese país (durante el período 1998-2006 las importaciones desde Brasil crecieron un 66%, mientras que las del resto del mundo cayeron un 8%).

Dadas las pérdidas de ventajas comparativas de Argentina en los rubros de primarios, MOA y combustibles, es en las MOI en donde se definirán las tendencias del comercio bilateral futuro. En este escenario, nos encontramos con situaciones muy diversas en varios de los distintos capítulos que integran las MOI, y es importante tener en cuenta ese contexto a la hora de definir políticas productivas y de comercio exterior. En relación a las importaciones, existen sectores en donde las asimetrías de las políticas llevadas a cabo por ambos países, resultaron en un desvío comercial abrumador a favor de Brasil. Tal desvío se observa en los sectores electrónica, vehículos y autopartes, plásticos, y productos químicos.

Por otro lado, dentro de las exportaciones argentinas de MOI, se encuentran productos cuya expansión exportadora es explicada en gran parte por el aumento de las ventas a Brasil por lo que ofrecen potencialidades de ampliar el comercio bilateral (manufacturas de plástico y de caucho, productos químicos y abonos). Existen, además, capítulos de MOI en donde una parte importante de las pérdidas registradas con Brasil pudieron ser redireccionadas hacia otros mercados. En algunos casos, dada la escasa experiencia exportadora de la Argentina, previa al MERCOSUR, podría señalarse la existencia de procesos de aprendizaje iniciados por las ventas al mercado brasileño.

El proyecto que establecía a la Argentina como un proveedor de bienes primarios a cambio de manufacturas industriales producidas por Brasil, como fuera alguna vez imaginado por algunos economistas de ambos países, parece haber perdido vigencia frente a los procesos de sustitución productiva realizados por Brasil. Esto plantea que la viabilidad futura del proceso de integración va a estar ligada a la capacidad que tengan Argentina y Brasil de poder desarrollar un comercio de tipo intraindustrial en donde las MOI estarían llamadas a jugar un papel protagónico para promover el desarrollo de nuevas ventajas comparativas dinámicas de los países de la región con relación a terceros mercados.

Esto requeriría un cambio total en la agenda de negociaciones del MERCOSUR que, desde 1991, fue esencialmente de carácter comercial, y que apuntó sobre todo a la reducción de las tarifas al comercio exterior y a la convergencia hacia el arancel externo común. Esa estrategia comenzó a mostrar sus limitaciones aún antes de que se desencadenaran las crisis macroeconómicas en Brasil y Argentina. El rápido avance en materia de reducción de aranceles contrastó notablemente con los pocos logros alcanzados en materia de armonización y coordinación de políticas. Por eso la falta total de una estrategia industrial en la Argentina, coincidió con la existencia de un activismo mayor en

Brasil que generó una fuerte pugna por la localización de las inversiones, lo que terminó debilitando al proceso integrador.

BIBLIOGRAFÍA

Andrade Rodrigues, Denise; “Os Investimentos no Brasil nos Anos 90: Cenários Setorial e Regional”. *Revista do BNDES*. Vol. 7, No 13, Río de Janeiro, 2000.

Baumann, Renato y de Paiva Franco, Ana Maria; “La sustitución de importaciones en Brasil entre 1995 y 2000”. *Revista de la CEPAL*, No 89, Santiago de Chile, 2006.

Bekerman, Marta; "El Mercosur y sus efectos económicos potenciales para la economía brasileña". *Boletín del Centro de Economía Internacional*. Ministerio de Relaciones Exteriores y Culto, 1993. (Premio Anual de la Asociación Argentina de Economía Política del año 1993)

Bekerman, Marta y Montagu, Haroldo; “China, en el futuro del Mercosur.” *Clarín*, 15/03/2007

Bekerman, Marta y Montagu, Haroldo; “La relación comercial Argentina-Brasil: Dos a quererse” *Página 12*, 03/06/2007

Bekerman, Marta y Rodríguez, Santiago; “Cadeias produtivas no processo de integracao regional: o caso dos móveis de madeira no Mercosul”. *Revista Brasileira de Comércio Exterior*, No. 82, Río de Janeiro, 2005

Bekerman, Marta y Sirlin, Pablo; “Obstáculos al desarrollo de la competitividad sectorial en la Argentina: el caso de la Maquinaria para Alimentación”. *Boletín Informativo Techint*, No 317, 2005.

Bekerman, Marta y Sirlin, Pablo; “Impactos sectoriales del Proceso de integración del Mercosur: los casos del sector calzado y del sector farmacéutico”, Documento de Trabajo No 9, CENES, Buenos Aires,1999.

Câmara de Política Econômica; “Acompanhamento da Política Industrial, Tecnológica e de Comércio Exterior, Ministério da Fazenda, República Federativa de Brasil, 2005.

Carciofi, Ricardo y Gaya, Romina; “Comercio bilateral Argentina-Brasil: hechos estilizados de la evolución reciente”, Documento de divulgación No 40, INTAL. 2006.

de Siquiera, Tagore Villarim ; "A Indústria Brasileira nos Últimos 16 Anos do Século 20: 1985/2000". *Revista do BNDES*. Vol. 7, No 14, Rio de Janeiro, 2000.

Centro de Estudios para la Producción; "Comercio Intra-Industrial en el intercambio bilateral Argentina-Brasil en perspectiva", Notas de la Economía Real, Secretaría de Industria, Comercio y Pymes. Ministerio de Economía y Producción. República Argentina, 2004.

Centro de Estudios para la Producción; "El salto exportador de Brasil en 2003 y 2004", Notas de la Economía Real, Secretaría de Industria, Comercio y Pymes, Ministerio de Economía y Producción. República Argentina, 2004.

CESPA; "Una aproximación metodológica a la composición del tamaño relativo entre Argentina y Brasil". Notas Técnicas No 8, 2005.

Hanono, David; "Políticas de apoyo y subvenciones al agro en Brasil", Departamenteo de capacitación y desarrollo de mercados. Bolsa de Comercio de Rosario, 2003.

Heymann, Daniel y Navajas, Fernando; "Coordinación de políticas macroeconómicas en MERCOSUR: algunas reflexiones", Documento de trabajo No 81, CEPAL, Oficina Buenos Aires, 1998.

Kosacoff, Bernardo (Coord.); "Evaluación del desempeño y aportes para un rediseño del MERCOSUR: Una perspectiva desde los sectores productivos argentinos", CEPAL, Oficina Buenos Aires, 2004.

Ministerio de Comunicaciones; "Ley general de telecomunicaciones", República Federativa de Brasil, 1997.

Rozemberg, Ricardo; "La confluencia de la macro y la microeconomía para el crecimiento con equidad", 5to. Encuentro del MERCOSUR, Universidad de Chile y Fundación OSDE, Santiago de Chile, 2004.

Subsecretaría de la Pequeña y Mediana Industria y Desarrollo Regional; "Documentos de Proargentina: Autopartes / Brasil", Perfiles Producto / Mercado, Secretaría de Industria, Comercio y Pymes. Ministerio de Economía y Producción. República Argentina, 2005.

Suzigan, Wilson y Furtado, João; "Política Industrial y Desarrollo". *Revista de la CEPAL*, No 89. Chile, 2006.