

A large flock of birds, likely terns, is captured in flight against a cloudy sky. In the foreground, a long wooden pole extends diagonally from the bottom right towards the top left, ending in a net. A person's hand, wearing a blue glove and a white fur cuff, is visible holding the pole. The background shows a body of water with several icebergs under a pale, overcast sky.

NATIONALMUSEETS
Arbejdsmark 2018



Indhold

- 6 **Nationalmuseet skal være en søjle i danskernes bevidsthed**
RANE WILLERSLEV
- 24 **På flugt**
– en udstilling baseret på samtidsdokument
GITTE ENGHOLM, LARS K. CHRISTENSEN OG KRISTINE MØLLER GÅRDHUS
- 38 **Billund, Mitrovica og Mali**
– nytænkning af kulturbevaringsarbejdet på Tøjhusmuseet
JENS OLE CHRISTENSEN OG JØRGEN WALSETH
- 52 **Afslutning på Operation Julebryg**
JØRGEN WALSETH
- 66 **En fotografisk skat fra zarernes Rusland**
– ukendte russiske fotografier registreret ved hjælp af "crowdsourcing"
JACOB SEERUP
- 80 **Stemmer fra kolonierne**
JETTE ARNEBORG, MICHAEL BJØRN, METTE BORITZ, MILLE GABRIEL, MIKKEL HJORTH HANSEN, KAREN BRYNJOLD PEDERSEN, ERIK SAUFFAUS, LOUISE SEBRO, STEPHANIE SVENSSON OG PETER TOFT
- 94 **Kongens kunstkammer**
– en historisk samling i nye rammer
JETTE ARNEBORG, MICHAEL BJØRN, METTE BORITZ, VIVIAN ETTING, VALDEMAR HEDELYKKE GRAMBYE, BENTE GUNDESTRUP, LARS AASBJERG JENSEN, SALLI LINDGREEN, ERIK LÆRKEDAHL SAUFFAUS, ANNE LISBETH SCHMIDT, KAREN STEMANN-PETERSEN OG BIRGITTE WESTER
- 106 **Tørret fisk og arktisk åndemusik**
INGE DAMM
- 118 **En arktisk oase**
– NOW projektet i Thule
BJARNE GRØNNOW, ASTRID O. ANDERSEN, MARTIN APPELT, JANNE FLORA, KIRSTEN HASTRUP, KASPER L. JOHANSEN OG ANDER MOSEBECH
- 136 **Ravfigurer og zigzagmønstre**
– jægerkunst fra istiden
PETER VANG PETERSEN
- 152 **Nye fund af gamle skibe**
– bronzealderens skibsbilleder som danefæ
FLEMMING KAUL
- 164 **Finding Old Sikyon**
– på jagt efter en antik græsk by
SILKE MÜTH-FREDERIKSEN
- 182 **Kult og magt i et frankisk perspektiv**
– udstilling på Archäologisches Museum i Frankfurt
SANDIE HOLST, LARS JØRGENSEN OG EGON WAMERS
- 194 **Mellem Himmel og Jord**
– sidste nyt om det gyldne alter i Sahl
BIRGITTE BØGGILD JOHANNSEN, ANDERS C. CHRISTENSEN, ORLA HYLLEBERG ERIKSEN, KARIN VESTERGAARD KRISTIANSEN, BIRGITTE LARSEN, KAREN STEMANN-PETERSEN OG MICHELLE TAUBE
- 208 **Møntvægtlodder som danefæ**
– på sporet af renæssancens usynlige guldmønter
NIELS J. E. ANDERSEN OG HELLE W. HORSNÆS
- 222 **Uønsket papisme?**
– om kirkekunst og censurering af kalkmalerier i 1800-tallet
MARTIN WANGSGAARD JÜRGENSEN OG SUSANNE ØRUM
- 234 **Solbjerg Parkkirkegård**
– Nationalmuseet og de bevaringsværdige gravminder
HANS MIKKELSEN, MADS KILDEGAARD OG AMALIE WEITLING
- 248 **Flere historier om Danmark til alle**
KRISTINE MØLLER GÅRDHUS, ANNI MOGENSEN OG MARIE JOSEFINE ALBRIS



Kongens Kunstkammer

- en historisk samling i nye rammer

AF JETTE ARNEBORG, MICHAEL BJØRN, METTE BORITZ, VIVIAN ETING, VALDEMAR HEDELYKKE GRAMBYE, BENTE GUNDESTRUP, LARS AASBJERG JENSEN, SALLI LINDGREEN, ERIK LÆRKEDAHL SAUFFAUS, ANNE LISBETH SCHMIDT, KAREN STEMANN-PETERSEN OG BIRGITTE WESTER

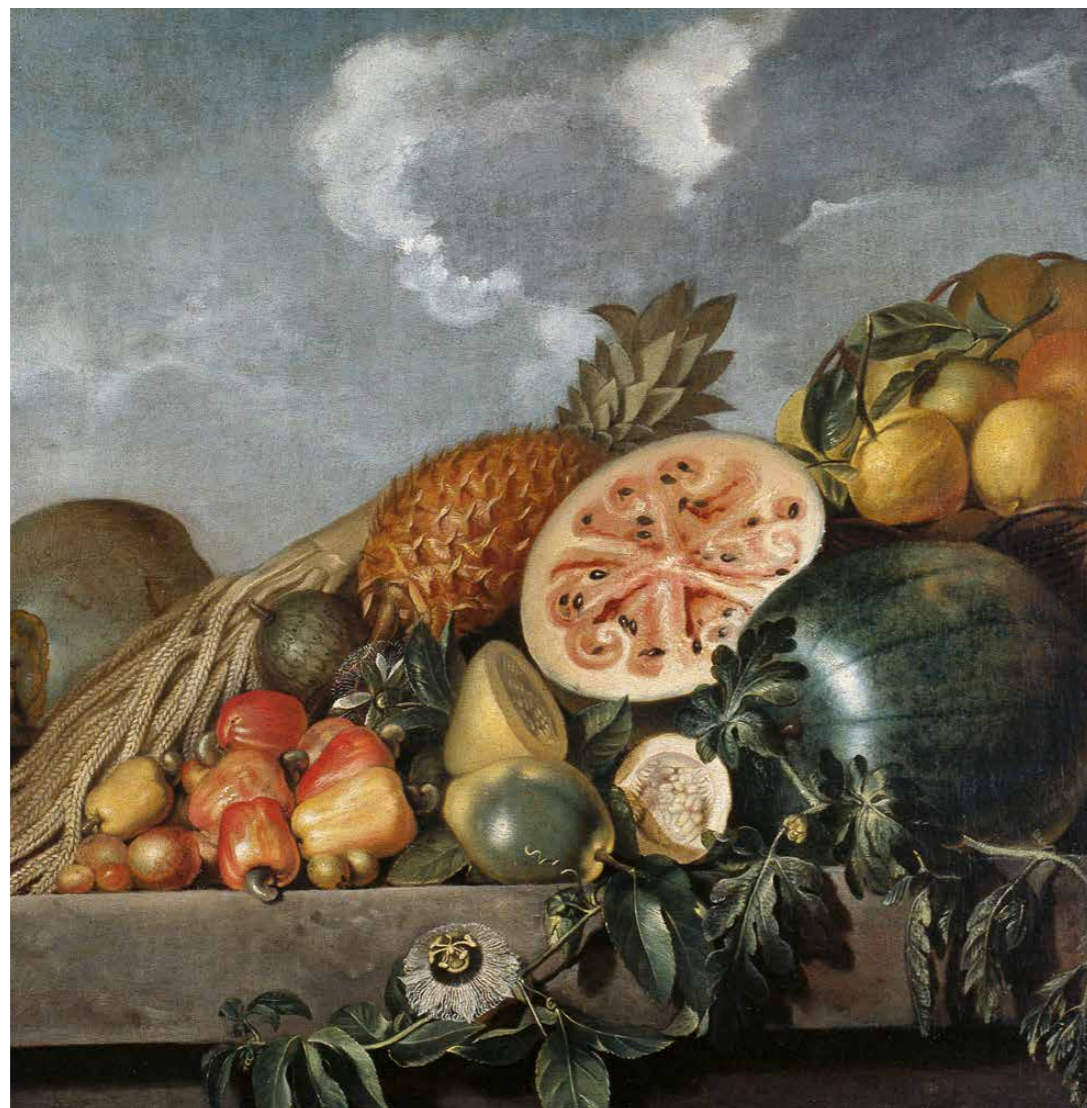
Kongens Kunstkammer er en af de nye, faste udstillinger, der åbnede på Nationalmuseet i 2017. Udstillingen, der kun fylder et rum og en tilstødende gang, viser nogle af de pragtfulde og forunderlige ting, som blev indlemmet i de kongelige samlinger fra Frederik 3.'s tid og frem. I den nye udstilling vækkes en lille del af det gamle Kunstkammer til live i en moderne fortolkning. Dengang, som nu, handler det om, at gæster kan gå på opdagelse og lade sig imponere og overraske.

Fig.1

Japansk rustning. 165 cm høj. Blev nævnt første gang i kunstkammeret i 1689. Udstillet i Nationalmuseets etnografiske udstilling.

Japanese armour. Height: 165 cm. Mentioned in the kunstkammer for the first time in 1698. Exhibited in the museum's ethnographic exhibition.

Foto: Niels Erik Jehrbo



I november 2017 åbnede Nationalmuseet en ny udstilling *Kongens Kunstkammer*, der viser nogle af de mange fantastiske genstande, som engang var del af de kongelige samlinger. Det første kunstkammer blev skabt ca. 1650 af den dansk-norske konge Frederik III, og nye genstande kom til frem til 1825, hvor kunstkammeret blev opløst. Den tidligere udstilling skulle flyttes til et nyt udstillingsrum, og det gav mulighed for at genoverveje indhold og format. I denne artikel vil vi berette om den fornemme samling, der var i kongeligt eje i næsten 200 år, og om, hvordan den nu er præsenteret.

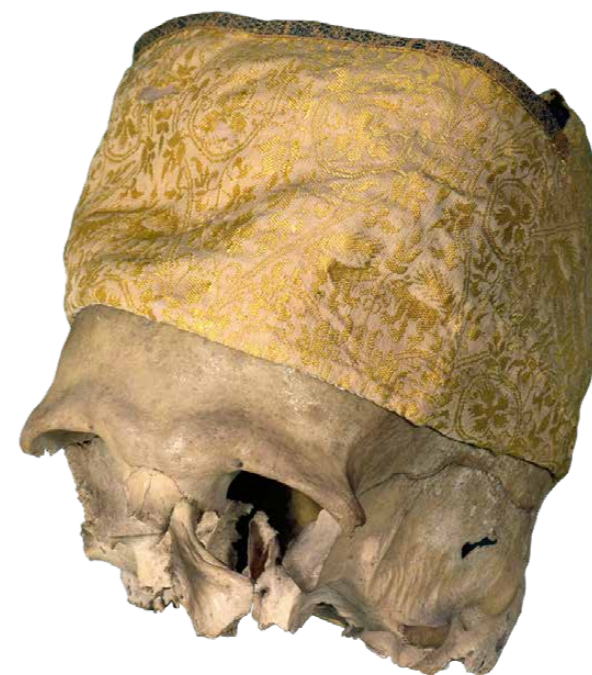
Kongens kunstkammer - Historien

Der fandtes flere samlinger rundt om på de kongelige slotte, men ingen var så vidtfavnende, at de, som Frederik III's, kunne kaldes et kunstkammer. Formentlig var det på rejser rundt i Europa, at Frederik III blev inspireret til at skabe sit eget kunstkammer. Især er det nærliggende at pege på hans fætter, Hertug Friedrich III af Slesvig-Holsten-Gottorp, der i 1653 slog dørene op til sit kunstkammer på Gottorp Slot ved Slesvig.

Fig.2
Maleri af eksotiske frugter fra Brasilien, malet af Albert Eckhout 1637-1644. Udstillet i Nationalmuseets etnografiske udstilling.

Painting of exotic fruits from Brazil by Albert Eckhout, 1637-1644. Exhibited in the museum's ethnographic exhibition.

Foto: John Lee



I bredere europæisk sammenhæng var det at samle ikke et nyt fænomen i 1600-tallet. Med Renæssancens opdagelse af den nye verden, af søvejen til Indien og af den fornyede interesse for antikkens skrifter blev det populært at samle i løbet af 1500-tallet. Noget, der på én og samme tid ansporede til naturvidenskabelige studier, gav politisk status og øgede handlen med eksotiske genstande. Det at samle blev drevet af en nysgerrighed for samtidens mangfoldighed og fortidens storhed. Man samlede og systemiserede alverdens objekter for at få viden. Man fremviste de indsamlede ting for at opnå prestige, og man solgte dem for profit. Samlingskulturen inddrog flere af samfundets sociale lag, men primært lærde, gejstlige, fyrster og handelsmænd.

Interessen opstod i Syd- og Centraleuropa og bredte sig derefter nordpå. Den første samling med navnet "kunstkammer" blev etableret i Wien i 1553. Herefter fulgte en række kunstkammer i de centraleuropæiske fyrstedømmer og stater. Kunstkammer var nemlig én type samling ud af flere - naturlie-kabinetter var et andet - og de var som regel ejet af fyrster og adelige først og fremmest for at kunne imponere og belære. Kunstkammeret skulle være et encyklopædisk verdensteater. Et forsøg på at vise og forstå verden i dens helhed, både den naturlige verden og den menneskeskabte, og hvor det globale (europæiske) udsyn blev koblet med det lokale. Både eksotiske genstande fra fjerne egne og unikke ting fra ens eget land blev præsenteret. Det gav status blandt eliten at have et velforsynet kunstkammer med særligt sjældne genstande (fig.1).

Frederik III's kunstkammer blev først opstillet på Københavns Slot, og allerede kort tid efter Frederik III blev valgt til konge i 1648, havde han et aneligt antal genstande i sit private gemak. I 1653 blev slottets sydfløj sat i stand til den voksende samling. I stueetagen blev der indrettet fire "Gemacker". Over kongens gemak og i en bindingsværksbygning højere oppe i slottet blev indrettet

Fig.3
Kranierelikvie af Roskilde Domkirkes skytshelgen St.Lucius med kalot af syd-europæisk silketøj. Kraniet blev hentet til Kongens Kunstkammer fra Roskilde Domkirke i 1665. Kraniet er deponeret i St. Ansgars Kirke i København. Silkehuen er udstillet i Nationalmuseets middelalderudstilling.

Cranium with a skullcap of southern European silk, a relic of the patron saint of Roskilde Cathedral, Saint Lucius. The cranium came to the royal Kunstkammer from Roskilde Cathedral in 1665. The cranium is currently deposited at Saint Ansgar's Church in Copenhagen, and the silk skullcap is currently on display in the museum's Danish Middle Ages exhibition.

Foto: Nationalmuseet



Fig.4
Kunstkammerbygningen fra c. 1680.
Maleri fra 1749 af Rach & Eegberg.

The building that housed the Kunstkammer from around 1680. Painted in 1749 by Rach & Eegberg.

Foto: N. Elswing

et "Cabinet", to "Kamre" og en "Forstue", mens der i tårnet blev plads til et "Model Kammer".

Genstandene til kunstkammeret blev erhvervet på forskellig vis. Kongen købte en del ting selv, og han modtog mange gaver. Fra den nederlandske fyrste, Johann Moritz af Nassau-Siegen, fik han f.eks. 26 enestående malerier, de såkaldte Eckhout-malerier (Fig.2), og fra admiral Cort Adeler, der i sine unge dage var kaptajn i den venetianske flåde, modtog han en eksotisk samling tyrkiske våben. Betydningsfuldt var især købet af genstande fra Ole Worms samling "Museum Wormianum", der kom til at præge kunstkammeret med mange naturalier. Der blev hentet ting fra de kongelige slotte rundt om i landet, fra kirker (Fig.3) og tidligere klostre. Efter Reformationen i 1536 tilfaldt en stor del af de gejstlige institutioner og deres rigdomme kongen, der med ejerens ret sendte sine embedsmænd rundt for at hente, hvad der måtte have interesse for kunstkammeret. Efterhånden blev der pladsmangel, og i 1665 blev grundstenen lagt til en ny treetages bygning lige sydøst for slottet. Hele verden skulle, efter bedste kunstkammeridealer, samles under ét tag. Den nye bygning med plads til kunstkammer, bibliotek og tøjhus stod færdig omkring 1680 (Fig.4).

Samlingen voksede støt, fra 1737 til 1775 blev den nærmest fordoblet. Særlig 1751 var et stort år. Under Den Store Nordiske Krig (1700 – 1721) erobrede Frederik IV i 1713 Gottorp Slot i Slesvig, og de gottorpske hertugers sam-

Fig.5
Atlas bærer himmelkuglen, 85 cm høj. Figuren kom til Kunstkammeret i 1751 med de øvrige genstande fra Det gottorpske Kunstkammer. Den var oprindeligt monteret på et ur, som gik tabt ved Christiansborg Slots brand 1794. Udstillet i Nationalmuseets renæssanceudstilling.

Atlas holding the celestial sphere. Height: 85 cm. The figure came to the Kunstkammer in 1751 with other artefacts from the cabinet of curiosities at Gottorf Castle. It was originally mounted on a clock, which was destroyed in the 1794 fire at Christiansborg Palace. Currently on display in the museum's Renaissance exhibition.

Foto: Arnold Mikkelsen



linger tilfaldt sejrherren. Genstandene blev fragtet til København i 1750, hvor størstedelen blev overgivet til kunstkammeret (Fig.5).

Mens samlingerne stadig befandt sig på slottet, var det kun en begrænset kreds af især kongens gæster, der fik mulighed for at beskue de mange herlige ting. Efter flytningen til den nye bygning ændredes dette. Der var meget mere

plads, og i 1700-årene kunne man – mod betaling – bestille en omvisning hos kunstkammerforvalteren.

Med slutningen af 1700-årene var renæssancens idékompleks, der lå bag kunstkammerens tværfaglige mangfoldighed, ved at være passé, og man mistede interessen for de "gammeldags" samlinger. Moderne videnskabeligt systematiserede samlinger vandt frem. Verden kunne og skulle ikke længere beskues i sin helhed, og op mod år 1800 var tiden løbet fra multimuseet. Det kongelige danske kunstkammer eksisterede officielt til 1825, herefter blev hovedparten af de op mod 20.000 genstande og præparater fordelt i nyoprettede specialmuseer: kultur- og kunstsamlinger samt naturhistoriske samlinger. De danner i dag grundstammen i flere af de store danske museer, som f.eks. Nationalmuseet, Rosenborgsamlingen, Statens Museum for Kunst, Frederiksborgmuseet og Statens Naturhistoriske Museum.

Ideerne bag den nye udstilling

På Nationalmuseet er genstandene i dag fordelt rundt i huset, hvor de tidsmæssigt eller tematisk passer ind i de historier, der fortælles. Med den nye kunstkammerudstilling ønsker vi at sætte fokus på det kongelige kunstkammer som fænomen og som det sted, hvor prægtige og forunderlige ting blev opbevaret og vist frem til glæde for både samleren og beskueren. Vi ønsker at give et indblik i datidens måde at ordne verden på, og vi valgte at tage udgangspunkt i protokollen over de mange genstande, som blev udfærdiget i 1737. Opdelingen i "kamre" giver et ganske godt indblik i den måde, samlingen var delt op på: *Medaille-Kammeret*, der indeholdt antikke og moderne mønter og medaljer. *Natural Kammeret* med mange af naturens sjældne og mærkelige produkter. *Artificial Kammeret*, der indeholdt forarbejdede ting - malerier, skulpturer og drejede arbejder - af metal, træ, ben, rav, voks m.v. *Indianske Kammer*, der indeholdt ting hjembragt fra Kina, Ostindien og andre fjerne steder. *Antiquitet-Kammeret* med antikker, nordiske oldsager, våben, optiske og mekaniske instrumenter samt malerier. *Helden-Kammeret*, der indeholdt kongeliges og andre berømtheds portrætter, malede eller i voks. *Gallerie Kammeret* var forbeholdt berømte maleres værker. I *Perspektiv Kammeret* var perspektivkasser og trompe l'œil-malerier. I *Model Kammeret* var diverse modeller og i *Konst-Anatomie Kammeret* var anatomiske kunststykker. Således, med rammerne sat af fortidens måde at systematisere på, er den nye kunstkammerudstilling udviklet som en fortolkning af kunstkammeret, som det tog sig ud i 1737, og hvor formålet var at vække respekt og beundring hos datidens beskuer. Begejstrede øjenvidberetninger fra samtiden vidner om, at der i det oprindelige kunstkammer lå en intention om at påvirke gennem storslåede rammer og mængder af sjældne objekter. Vi vil med opbygningen af det nye *Kongens Kunstkammer* give det moderne publikum en lignende oplevelse. Nutidens museumsgæster har naturligvis helt andre forudsætninger end datidens, og der skal andre virkemidler til at få personer med adgang til flere informationer og et langt større kendskab til omverdenen til at forundres og begejstres end dengang. Midlet blev et rumligt fortællegreb, der skulle have et moderne udtryk, men som samtidig også skulle hente inspiration fra den oprindelige idé om kunstkammeret.

Samarbejde på tværs

Rigtig mange forskellige medarbejdere på Nationalmuseet kommer i sving, når der skal laves en ny udstilling. Historien i udstillingen skal beskrives, der skal vælges genstande, og de skal efterses og eventuelt istandsættes af konserva-



Fig.6

Blandt de genstande, der ikke tidligere har været udstillet på Nationalmuseet, er et miniatureelfenbenslot med rav- og elfenbensfigurer. Årtiers smuds havde lejet sig på alle overflader, men efter timers rensning, sammenføjning og limning stråler elfenbenslattet blandt Kunstkammerets enestående, finurlige og kunstfærdige genstande. Her er Karen Stemann i gang med arbejdet.

This miniature ivory palace with amber and ivory figures is among the objects not previously exhibited at the National Museum. Every surface was covered by decades of dirt, but after hours of cleaning, gluing and other repairs the ivory palace shines as one of the most unique, unusual and intricate items in the Kunstkammer. Here Karen Stemann is seen during the restoration.

Foto: Vivian Etting

torer. Udstillingsrummet skal sættes i stand. Klimaet i rummet skal vurderes, der skal designes udstillingstableauer, montror og grafik, og genstandene skal monteres. Der skal udarbejdes undervisningstilbud til skolebørn, der skal etableres den rette belysning, der skal produceres udstillingstekster, fotografier og eventuelt lyd og film, og, ikke mindst, skal der etableres den nødvendige sikring af udstillingen. Alt sammen foregår stort set samtidigt og skal planlægges nøje i et fælles samspil inden for den økonomiske ramme, der er fastlagt.

Kongens kunstkammer var et mindre udstillingsprojekt. De forskellige faggrupper var repræsenteret, som de ville være ved store udstillingsprojekter, men antallet af medarbejdere var færre, hvilket betød, at vi alle kunne sidde omkring samme bord, og alle var med i diskussionerne, når beslutningerne blev taget. Arbejdsformen betød fleksibilitet, ligesom der opstod en synergi mellem de enkelte faggrupper, som fik stor betydning for det endelige resultat.

De skrøbelige ting, 88 genstande i alt, var ved første øjekast i god stand, men ved nærmere inspektion var det tydeligt, at en rensning af overfladerne var nødvendig. De mange



genstande af elfenben, rav, næsehornshorn, træ, glas, ædelsten og krystal var dækket af et tyndt, sort lag snavs, der ikke lige lod sig fjerne. Der skulle rensning med destilleret vand og sprit til for at få tingene til at skinne igen. Enkelte løse dele blev limet fast igen (Fig.6). Tekstiler og lædergenstande blev rensset, mens guld- og sølvgenstandene kun behøvede en aftørring. De udstillede genstande er meget følsomme over for især luftfugtigheden (RF) i rummet, og deres krav til klimaet 40-60%. Rummet, hvor kunstammerudstillingen er opstillet, har ingen klimastyring, men kan kun varmes op, og hvis der varmes op om vinteren, bliver der for tørt. Løsningen blev at udjævne variationerne i den relative luftfugtighed inde i montererne med silikagel, et stof, der kan optage og afgive fugt i takt med forandringerne i den relative luftfugtighed. Om sommeren bliver rummet meget varmt og tørt, op til 30 – 35 grader, og silikagelen afgiver den opsamlede fugt. For at kunne opsamle tilstrækkelig fugt til det sommervarme rum, er det nødvendigt, at rummet holdes koldt og dermed fugtigt om vinteren - i kunstammerrummet forventes helt ned mod 12 grader, når udeklimaet er koldt og tørt. Det er koldt for den besøgende, men den eneste mulighed for at tilgodese genstandenes behov i det ikke-klimastyrede rum (Fig.7)

Fig.7
Montering af genstande.

Mounting the exhibits.

Foto: Jette Arneborg



På tur i Kongens kunstammer

Den nye udstilling er tænkt som et universelt forundringskammer, der med sine genstande, formidling og arkitektur beretter om menneskets fascination af verden (Fig.8). De gamle kunstammer beskrives ofte som en spejling af verden – et mikrokosmos, der repræsenterede forskellige sider af livet. Afledt af denne definition er udstillingen opbygget som et slags spejlkabinet, hvor modstående spejle skaber uendelige rum og iscenesætter både genstande og publikum. Det første, øjet falder på, når den besøgende træder ind i rummet, er den spejlvendte indledningstekst, der slår tonen an. Her skal man se noget anderledes og få vendt op og ned på tingene. Belysningen er dæmpet, og små lyskilder giver et stjernelignende genskin i spejlene. Endevæggens spejle skaber en forstørrende effekt, der minder om de store sale, der rummede de oprindelige kamre. Genstandene er udstillet i monterer, der i deres opdeling refererer til organiseringen i 1737-protokollen.

Den korte film, der er bygget ind i den ene spejlvæg, kommer til live med jævne mellemrum, og her beretter en fortæller om kunstammerets historie. Her gengives øjenvidneberetninger fra både danskere og udlændinge, som besøgte kunstammeret i perioden fra 1687 til 1821. Øjenvidneberetningerne

Fig.8
Kongens kunstammer. November 2017.

The King's Curiosities in November 2017.

Foto: Museumstechnik Berlin

afspejler ganske godt udviklingen, kunstammeret gennemgik. De ældste beretninger udtrykker respekt, betagelse og beundring, de yngste forundring og fornøjelse. I beretningerne fortælles, hvorledes man måtte røre ved genstandene, sidde i møblerne og trutte i guldhornene. I dag må man nøjes med at røre ved og flytte på en biblioteksstige, flytte på tekstpladerne og forstørrelsesglas, der ikke bare er nødvendige for at se og nyde genstandene, men som også er med til at gøre gæsterne til aktive medvirkende under deres besøg.

Inde i rummet oplever man tre væg- eller skabsmontre, der går fra gulv til loft i ét stort designkoncept. Som et broget, glitrende skab repræsenterer de hver et "kammer", sådan som det er beskrevet i 1737. Indvendig er de opdelt efter genstandenes orden og beklædt med spejlglas, der mangedobler genstandene og får montererne til at virke mindre massive. De tre kammermontere er samlet med en omgivende ramme, der danner en rumlighed omkring hvert kammer og viser deres arkitektoniske styrke ved de artdeco-inspirerede linjer, der er gennemgående både i spejlvæggens opdeling og i det grafiske udtryk. Rammen udgør samtidig en konstruktion, der muliggør montering af lys, skinner med de flytbare tekster, samt biblioteksstigen, der kan bevæges på langs foran montererne. Over for kammermonterne er et modelskelet af elfenben udstillet på et podie. Midt i rummet står en rund bænk med indbyggede lyd-bøffer, hvor man kan høre om genstandene i *Antiquitets-Kammeret*. Inventaret i udstillingen er udelukkende holdt i sort, mat stål, spejlglas og tyk, fed fløj for at understrege kunstammerets eksklusive karakter.

Udstillingen slutter i den tilstødende gang, hvor et bord med cylinder-perspektiv og to perspektivkasser står udstillet.

LITTERATUR

Bencard, M., J. Hein, B. Gundestrup og J. Drees (red.): *Gottorf im glanz des Barock. Kunst und Kultur am Schleswiger Hof 1544-1713. Bd. II: Die Gottorfer Kunstammer*, bearbejdet og kommenteret, Schleswig 1997.

Gundestrup, B.: *Det Kongelige danske Kunstammer 1737, The Royal Danish Kunstammer 1737, Bind 1-2*. Nyt Nordisk Forlag, København 1991.

Gundestrup, B.: *Kunstammeret og Albert Eckhouts malerier / The Eckhout-Paintings and the Royal Danish Kunstammer. Nordisk Museologi 2004*, 1, s. 43-58. (Danish and English Summary).

Gundestrup, B.: "Kunstammeret 1650-1825 og dets betydning for dannelsen af det nationale museums-væsen i Danmark" i B. Ingemann og A. Hejlskov Larsen (red.): *Ny dansk museologi*, s. 13-43, Aarhus 2005.

Impey, O. og A. MacGregor (red.): *The Origins of Museums*. Oxford 1985, 2. udgave, London 2001.

Liisberg, H. C. Bering: *Kunstammeret, dets Stiftelse og ældste Historie*. København 1897.

Mordhorst, C.: *Genstandsfortællinger, fra Museum Wormianum til de moderne museer*. Museum Tusulanum, København 2009.

FORFATTEROPLYSNINGER

JETTE ARNEBORG
seniorforsker, Ph.d.
Middelalder, Renæssance og Numismatik
Nationalmuseet

MICHAEL BJØRN
lysdesign og av-tekniker
Bygning og Design
Nationalmuseet

METTE BORITZ
leder af udstillinger, Ph.d.
Formidling
Nationalmuseet

VIVIAN ETTING
seniorforsker, cand.mag.
Middelalder, Renæssance og Numismatik
Nationalmuseet

VALDEMAR HEDELYKKE GRAMBYE
Ph.d.-stipendiat
Syddansk Universitet

BENTE GUNDESTRUP
projektforsker, cand.mag.
Nyere Tid og Verdens Kulturer
Nationalmuseet

LARS AASBJERG JENSEN
konservator, cand.scient.cons.
Miljøarkæologi og Materialeforskning
Nationalmuseet

SALLI LINDGREEN
arkitekt MAA
Udstilling og Design
Nationalmuseet

ERIK LÆRKEDAHL SAUFFAUS
Bygningsgrafiker
Bygning og Design
Nationalmuseet

ANNE LISBETH SCHMIDT
konservator
Bygning og Inventar
Nationalmuseet

KAREN STEMANN-PETERSEN
konservator
Magasin og Kulturhistorisk Konservering
Nationalmuseet

BIRGITTE WESTER
grafisk designer
Formidling
Nationalmuseet

ENGLISH SUMMARY

The King's Curiosities – Reframing a Historical Collection

In November 2017 the National Museum of Denmark opened the exhibition *The King's Curiosities*, displaying some of the many unique items that once belonged to the collections of Danish kings (figs.1-7). Inspired from abroad, the first cabinet of curiosities or *Kunstammer* in Denmark was created in 1650 by the Danish-Norwegian king Frederik III. New items continued to be added until 1825, when the *Kunstammer* was disbanded. Restructuring the original *Kunstammer* exhibition represented a unique opportunity to rethink its content and format. In this article we provide an account of the royal collections during the almost 200 years they were the property of kings of Denmark, and offer insight into the many processes and considerations behind creating a modern museum exhibition (figs.6 and 7). Rather than the chronological narrative of most of the exhibitions at the National Museum, we focus on the *Kunstammer* as a site of learning that could teach the collector and viewer about the world, as well as delighting and impressing people with its magnificent, costly and unfamiliar contents. The exhibition is structured by the categories of the past, something underlined by the use of light, sound, graphics and - not least - exhibition architecture (fig.8).