

Kunsthelhedsplan Campus Holmen

Placering af billedkunst i det offentlige rum

Martin Erik Andersen & Ruth Campau

Udarbejdet for Universitets- og Bygningsstyrelsen

2008



**Universitets- og
Bygningsstyrelsen**

Ministeriet for Videnskab
Teknologi og Udvikling

**Kunsthelhedsplan Campus Holmen
Placering af billedkunst i det offentlige rum**

Af Martin Erik Andersen og Ruth Campau
Redaktion: Trine Møller Madsen

Udgivet for:
Universitets- og Bygningsstyrelsen
Bredgade 43
1260 København K
Telefon +45 3395 1200
Telefax +45 3395 1300

Fotos: Torben Eskerod / Ruth Campau

2008

Kontaktperson: Arkitekt Peter Birk Hansen tlf.: 33 95 12 00

INDLEDNING	3
CAMPUS HOLMEN SOM REPRÆSENTATIVT RUM	
Tre akser – tre tempi	5
HOVEDAKSEN	
Nutidig dynamik	7
A) Monumental samtidsskulptur / ved Theodor Christensens Plads	8
B) Skulpturække / Danneskiold-Samsøes Allé	9
TVÆRGÅENDE AKSE	
Refleksion og historik	10
A) Geninstallation af galionsfigurer / gavlpartier over for Operaen	11
B) Centralt placeret og kommunikerende skulptur / ved Theodor Christensens Plads	11
C) Pladسدannende klassisk samtidsskulptur / ved Kanonbådsvej	12
DIAGONALAKSEN	
Fra det civiliserede til det ikke-kultiverede	13
A) Undendørs lounge med scene	14
B) Lysininstallation ved vandspejl	15
TEMPORÆRE KUNSTPROJEKTER	
Platforme for dialog	16
Arkitektskolen	17
Filmskolen og Teaterskolen	18
Rytmask Musikonservatorium	18
INTIME RUM	
Den kontemplative atmosfære	19
AFRUNDING	21
APPENDIKS	
Placering af pladسدannende klassisk samtidsskulptur ved Kanonbådsvej	22



Rytmisk Musikkonservatorium

Campus Holmen er helt unik. I området ligger både Kunstakademiet Arkitektskole, Statens Teaterskole, Rytmisk Musikkonservatorium og Den Danske Filmskole. Dermed rummer Holmen Danmarks uden sammenligning største koncentration af æstetiske fag. Samtidig er området præget af en historik, der trækker tråde helt tilbage til 1700-tallet. Det gamle sømilitære anlægs arkitektoniske plan er domineret af de karakteristiske stokbygninger og en gennemgående åben karréstruktur. En struktur, som drager en historisk og arkitektonisk parallel til Frederiksstaden og Nyboder i det indre København.

I mødet mellem den urbane historik og den massive koncentration af nutidens kulturelle institutioner er det oplagt – og samtidig også en offentlig forpligtelse – at indskrive samtidskunst på en meningsfuld måde. Og hvis man skal have en høj koncentration af billedkunst i området, er det vigtigt præcist at udpege mulige rum for placeringer af værktyper af væsensforskellig karakter – for at kunne afspejle den sammensathed, som er et grundvilkår i vores nutidige kulturelle situation.

Campus Holmen har i øjeblikket ikke nogen samlet repræsentation udadtil. Området har ikke en entydig offentlig ”indgang” og heller ikke et centralt placeret, betydningsladet pladsrum. Bygningerne lægger sig derimod omkring en række lokale pladsrum

af forskellig karakter. Bl.a. den firkantede plads i krydset mellem Phillip de Langes Allé og Danneskiold-Samsøes Allé, som er udlagt af landskabsarkitekt Torben Schønherr og færdigindrettet af landskabsarkitekt Knud W. Ø. Larsen.

Fælles for de fire kunstinstitutioner er, at de alle lægger sig op ad Danneskiold-Samsøes Allé. Alléen er desværre en gennemfartsvej med så høj puls, at man visuelt og mentalt oplever at være ude af området, inden man er overhovedet er ankommet.

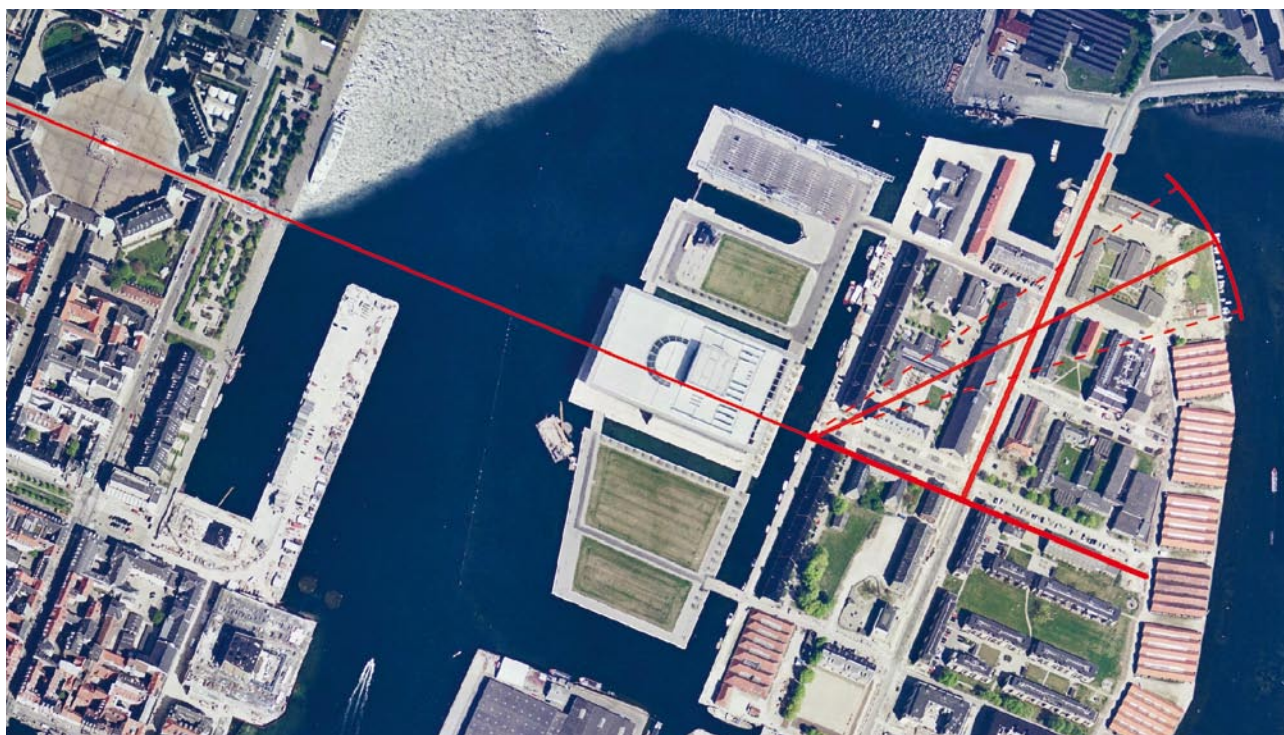
Hensigten med placeringen af offentlig billedkunst på Campus Holmen / Kunstcenter Holmen er visuelt at understrege stedets særlige identitet – at skabe kompleksitet og sammenhæng, og samtidig fastholde et historisk perspektiv mod Holmens historie og bydelens kobling til det indre København. En forholdsvis høj koncentration af væsentlig samtidskunst vil netop være med til at understrege identiteten som landets største samling af kunstneriske uddannelser. Imidlertid bør en omfattende placering og integrering af kunst i området overvejes nøje og under hensyntagen til både urban struktur og historik, nutidig kompleksitet og sammenhæng og sidst, men ikke mindst, de enkelte værkers integritet.

Denne kunsthelhedsplan peger på en række væsensforskellige ”nedslag” i området og består af forslag til placeringer af både permanente værker og temporære projekter. Alle med det formål af skabe nye betydningsladede fokuspunkter i campusområdet – fra de udadvendte og kommunikerende, der går i dialog med skolernes ansatte, de studerende og andre besøgende, til kontemplative pauserum i campusområdets sammensathed.

Det overordnede ønske er at understrege det levende, reflekterende og skabende, som er grundlaget for de uddannelsesinstitutioner, der bebor området, og samtidig bibeholde og accentuere referencen til Holmens historie, til traditionen og det blivende. Når man bebor et levende historisk rum, er man også forpligtet til at forsøge selv at afsætte kvalificerede historiske spor til eftertiden. En eftertid, som ligeværdigt kan være om både 10, 15 og 150 år.

CAMPUS HOLMEN SOM REPRÆSENTATIVT RUM

Tre akser – tre tempi



Den historiske by- og landskabsplan på Holmen er overordnet karakteriseret af et tværgående forløb, der spænder fra det civiliserede og kultiverede, med afsæt i det indre, historiske København og Operaen på vestsiden, til det ikke-kultiverede og landskabelige mod øst. Her er bebyggelsesgraden aftagende, og der er flere grønne arealer, hvor naturen i højere grad vokser vildt. Byplanen går med andre ord fra storby til haveby – fra urbanitet til landskab – afgrænset af søarealet mod øst.

Hele området er organiseret i forhold til et vejssystem – et grid af lodrette og vandrette akser. To akser har særlig betydning for Campus-området: Philip de Langes Allé og Danneskiold-Samsøes Allé. De to krydsende akser er fundamentalt forskellige – både i deres indhold og i den måde, de griber ind i byrummet på.

Hovedaksen langs Danneskiold-Samsøes Allé er Holmens trafikåre, der leder biler, cykler og gående gennem området og ud til de enkelte institutioner. Det er et hurtigt byrum med masser af puls og aktivitet. Hovedaksen distribuerer ankomsten og er domineret af biltrafikkens møde med stedets klassiske arkitektur.

Den tværgående akse, der følger Philip de Langes Allé, er derimod et langsomt byrum, præget af ”gående” trafik (og parkerede biler). Den tværgående akse er samtidig ladet med historik, idet alléen i sin tid har været tænkt sammen med Frederiksstadens akse-system. Den har også fungeret som åbning mod den historiske havn og det maritime med Kanonbådshusene i den ene ende og en kajplads i den anden – nu afløst af Operahusets

monumentale, men anonyme bagside. Hvis de to akser tænkes som et samlet repræsentativt rum, kan man lidt poetisk sige, at hovedaksen åbner området i distribuerende samtidighed, mens tværaksen afrunder området i refleksion og historik.

De reelt eksisterende vejakser kan suppleres med en tredje overordnet **diagonalakse**, der løber fra kajområdet ved Takkeloftsvej i vest gennem Meldahls Smedie mod naturområdet ved Rytmisk Musikkonservatorium i nordøst. Denne akse yderpunkter repræsenterer hver især indgange til campusområdet fra vandsiden. Og det er langs denne akse, at udviklingen i Holmens landskabsplan – fra det civiliserede mod det ikke-kultiverede – udspilles.

De i alt tre akser rummer en række rum for mulige betydningslag, som tilsammen vil kunne indgå i Campus Holmens identitet – fra de historiske spor over de urbane/landskabsmæssige til nutidens præg, domineret af de fire kunstneriske skolars tilstedeværelse i området. Disse betydningslag kan ved hjælp af de billedkunstneriske placeringer i det offentlige rum trækkes frem og accentueres.

HOVEDAKSEN

Nutidig dynamik



Danneskiold-Samsøes Allé set fra nord



Danneskiold-Samsøes Allé set fra syd

Hovedaksen er campusområdets facade udadtil. Her møder Campus Holmen omverdenen, og derfor er det her, stedets unikke status som Danmarks største koncentration af kreative, æstetiske fag skal kommunikeres. Det kan ske gennem to kunstneriske nedslag i byplanen.



Krydset Danneskiold-Samsøes Allé/ Philip de Langes Allé

A) Monumental samtidsskulptur / ved Theodor Christensens Plads

Hovedindgangen til campusområdet ligger på det sted, hvor hovedaksen krydser den tværgående akse. Da dette sted tager imod offentligheden, bør det være et betydningsladet rum. Tanken er derfor at placere en radikalt kommunikerende og monumental samtidsskulptur, der vi indgå i en udadvendt og polemisk dialog med Campus Holmens identitet. Skulpturen kan placeres på hjørnet af Danneskiold-Samsøes Allé og Phillip de Langes Allé – diagonalt overfor Theodor Christensens Plads, hvor Torben Schønherr's vandtableau danner ramme om et roligt, meditativt opholdsrum med siddepladser.



Claes Oldenburg, Trowel 1, 1971-76

Som modspil til Schønherr's minimalistiske struktur, der er placeret halvt under terrænniveau og derfor først åbner sig op i nærsituationen, skal den nye skulptur markere aksernes skæringspunkt og indgangen til campusområdet gennem et radikalt og hurtigt, visuelt udsagn. Det er her, Campus Holmens identitet og profil først skal kommunikeres til offentligheden – og områdets identitet skal indskrives i en diskuterende, udadvendt og markant dialog med samtidskunsten. Skulpturen skal have et sammenhængende, klart vertikalt udtryk, der kan aflæses som ”standsende” – også set fra ankomst i bil. Skulpturen skal derfor være nutidig, spektakulær og polemisk, og gennem sin størrelse, materialitet og skulpturelle enhed skal den markere sig som et diskuterende brud i stedets rationale.



Elmgreen & Dragset, Short Cut, 2003
© Elmgreen & Dragset/billedkunst.dk



Meldahls Smedie, Arkitektskolen, Danneskiold-Samsøes Allé



Arkitektskolen, Danneskiold-Samsøes Allé



Jytte Høy. Et historisk alfabet til dig. 2005



Jytte Høy. Skitse til Fredens Struktur



Rikke Ravn Sørensen. Who's the Housekeeper?. 2003

B) Skulpturrække / Danneskiold-Samsøes Allé

Aksen langs Danneskiold-Samsøes Allé op mod Nyholmsbroen er karakteriseret af de fredede bygninger, der præger hele området på Holmen. Der er plantet nye træer langs alléen, som med tiden vil vokse sig store. Stringente felter af græs er anlagt mellem bygningerne og vejen. Ind imellem breder fortovet sig ud i større områder. Områdets arkitektoniske og belægningsmæssige karakter giver mulighed for at arbejde med en række af skulpturer, der udfolder sig punktvis fra Theodor Christensens Plads og ned til Nyholmsbroen. Det er oplagt at udvælge en enkelt kunstner til at arbejde med hele forløbet, således at skulpturrækken på trods af spredningen vil opleves som et samlet hele.

Tanken er et serielt og horisontalt orienteret værk, der udfolder sig krydsende på hver side af Danneskiold-Samsøes Allé og dermed ”væver” området sammen. Skulpturrækken skal både kunne aflæses som en samlende helhed langs akse og som nuancerede og særskilt kommunikerende enheder ved de enkelte gangarealer.

Skulpturrækken kan knytte de forskellige institutioner sammen på et overordnet plan og sætte fokus på området som uddannelsescenter for de æstetiske fag. Derfor må skulpturrækken i sit udtryk gerne være et levende og bevægeligt værk, der i form og indhold relaterer til de skabende og undersøgende processer, som er afsættet for arbejdet på de fire skoler: iderigdom, intuition, forestillingsevne, forsøg, mutationer, struktur, tilfældigheder og efterladenskaber. Den serielle række af skulpturer skal med andre ord billedliggøre det processuelle, det fragmentariske og det eksperimenterende. Som en slags mentale ”byggeklodser” eller ”glemte bygningskomponenter”, man møder på sin vej ned ad Danneskiold-Samsøes Allé.

Ud over at gå i dialog med indholdssiden og afspejle det, der foregår inde i bygningerne, kan rækken af skulpturer også gå i dialog med campusets fysiske rum – arkitekturen og belægningen – og understrege de udfald og ”brud”, der ligger i den åbne akse langs Danneskiold-Samsøes Allé. De forskellige nedslag vil accentuere overgange og skift mellem de forskellige arkitektoniske situationer, institutioner og fagligheder og kan samtidig fungere som en slags trafikale retningsanviser i form af lokale ”standsninger” for gående.

Et nuanceret og komplekst serielt værk, som skitseret ovenfor, vil ramme et væsentligt spor inden for samtidsskulpturen. Et spor, som befinder sig et helt andet sted end den polemiske, monumentale skulptur. Den serielle skulpturrække vil med fordel også kunne indgå i en meget direkte dialog med Torben Schønherrens minimalistiske struktur på Theodor Christensens Plads, så pladsen får den betydning, den oprindeligt er tiltænkt, og nødvendigvis har brug for.

TVÆRGÅENDE AKSE

Refleksion og historik



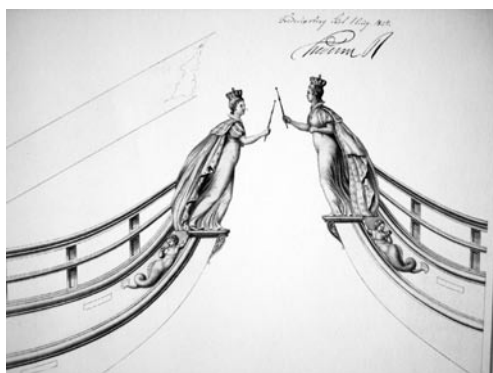
Øverst: Philip de Langes Allé mod Operaen



Nederst: Philip de Langes Allé mod Kanonbådsvej

Den tværgående akse starter ved havnepromenaden overfor Operaen, krydser Danneskiold-Samsøes Allé ved Theodor Christensens Plads og fortsætter ned til Kanonbådsvej. Aksens – der i parentes bemærket ikke er en fuldstændig geometrisk akse – var i sin tid forbundet med den historiske akse, som visuelt forbandt Holmen med Frederiksstaden, Jaques-Francois-Joseph Salys Rytterstatue og Marmorkirken. På et tidspunkt blev aksens endepunkt på Holmen også foreslået udformet som en kirke. Efter Operaens opførelse er den visuelle forbindelse blokeret, og den historiske reference til Frederiksstaden dermed brudt.

Målet er gennem placeringer af billedkunst at genoptegne den historiske akse – i form af en både symbolsk og konkret kobling til aksens oprindelige afsæt i Frederiksstaden. Aksens videre forløb over vandet og Holmen optegnes ved hjælp af tre skulpturelle placeringer, der hver især markerer et punkt på aksens, heriblandt yderpunkterne i hver ende af Phillip de Langes Allé.



Tegning af galionsfigurer

A) Geninstallation af galionsfigurer / gavlparter over for Operaen

På gavlene ved henholdsvis Arkitektskolens Ndr. Hovedmagasin og Sdr. Magasin (nu private boliger) var der oprindeligt placeret to galionsfigurer med front mod hinanden. De (og flere andre) er senere blevet fjernet, da flåden blev forlagt, og opholder sig nu bl.a. på Søværnets Officersskole.

En geninstallering af de to galionsfigurer vil fungere som et anslag i reetableringen af den historiske akse. Fra placeringen på gavlene i kajområdet bag Operaen vil de fange akse fra Frederiksstad, og herefter kan den føres videre henover Holmen gennem hovedkrydset ved Danneskiold-Samsøes Allé og videre ned mod Kanonbådsvej, hvor akse finder sit slutpunkt.

Galionsfigurerne vil i kraft af deres overdådige barokke figurativitet kunne gå i positiv dialog med Operahuset. Operaen har ligesom galionsfiguren afsæt i barokken. Operatraditionen balancerer som kunstform på en knivsæg mellem radikalt eksklusiv finkultur og åben folkelighed. Galionsfiguren bærer visuelt på samme dobbelthed, som både royal markør og tatoeringsmotiv. De to galionsfigurer vil derfor kommunikere direkte med Operaen og invitere huset ind i positiv dialog med det øvrige byrum. Og galionsfigurene vil genindskrive det maritime lag i stedets historie.

En geninstallering af de to galionsfigurer vil kræve en ny afstøbning.

B) Monumental samtidsskulptur / ved Theodor Christensens Plads

Se beskrivelse side 8



Philip de Langes Allé ved Kanonbådsvej

C) Pladsdannende klassisk samtidsskulptur / ved Kanonbådsvej

Aksens slutpunkt mod øst ved Kanonbådsvej markeres med en moderne skulptur med klassisk værk karakter. Skulpturen skal fungere som en nutidig pendant til Salys Rytterstatue på Amalienborg Slotsplads. Dog i en mindre skala, der harmonerer med landskabets karakter.

Aksen – og bruddet på aksen med Operaen – er historiske realiteter, som kan udgøre et væsentligt afsæt for en reflekteret kunstnerisk bearbejdning. En bearbejdning, som vil kunne rumme overvejelser om kunstens repræsentative forhold til det fælles, til magten og demokratiet. Til denne opgave udvælges en dansk kunstnerprofil, der har tradition for at arbejde skulpturelt, både radikalt intimt og monumentalt pladsdannende – med perspektiver, som er på højde med betydningsniveauet i Salys Rytterstatue.



Hein Heinsen. Skulptur, 1989



Saly, Rytterstatue, Amalienborg Slotsplads, 1771

DIAGONALAKSEN

Fra det civiliserede til det ikke-kultiverede



Holmen i vest



Holmen i nordøst



Holmen i nordøst

Diagonalaksen forbinder havnepromenaden, der vender mod byen i vest, med det gamle kaj- og naturområde, beliggende ved Rytmsk Musikkonservatorium og Erik Skaløs Plads mod nordøst. To ”indgange” til Campus Holmen, der både rummer ligheder og markante forskelle. Havne- og kajområdet mod vest er bevaret som offentlig adgang til Holmen og bliver på sigt belagt med sten og fliser – i understregningen af det civiliserede byrum. Mod nordøst er det derimod bevaringen af den ikke-kultiverede naturgrund, der skaber stedets identitet, hvilket kan underbygges gennem en kunstnerisk bearbejdnng af området.



A) Udendørs lounge med scene

Det åbne og ikke-kultiverede areal bag RMK kan understøttes af et udendørs rum, som appellerer til åbne og rekreative aktiviteter. Området skal tænkes og designes som et samlet hele under hensyntagen til den allerede etablerede "havn" – som en udendørs lounge med scene, forskellige sidde niveauer samt både græsplane og fritvoksende græs ned mod vandet. Sceneområdet tænkes ind i en kunstnerisk ramme – som en form for "funktionskunst", der kan fungere som udendørs platform for koncerter og forskellige former for performative eksperimenter.



Ragna Wehding, A Point of View, 2003



Vinyl Terror Horror, 2008



Lim, Ballonprojekt



Olafur Eliasson, Light lab 6/12, 2006-2008

Installation at Portikus, Frankfurt am Main, 2006

© Olafur Eliasson, photo: Wolfgang Günzel, Courtesy neugeriemschneider, Berlin; Tanya Bonakdar Gallery, New York

B) Lysinstallation ved vandspejl

Ved ankomst fra østsiden – ad indkørselsvejen fra svinget ved Refshalevej, Kongebrovej, Nyholm og Nyholmsbroen – kan Campus Holmen betragtes på afstand. Her er det derfor oplagt at skabe en form for indgangsmarkør, der medvirker til at skærpe stedets identitet ved at pege på overgangen til vandet. En sådan indgangsmarkør kunne fx være en kunstnerisk bearbejdning af lysforholdene langs vandspejlet, som vil sætte fokus på campusets levende og brogede atmosfære og mange faglige, sociale events. Den østvendte indgang vil på denne måde modsvare den civiliserede, finkulturelle entré på Operasiden i vest.



Hans E Madsen, Lysprojekt, Sortedams Dossering

TEMPORÆRE KUNSTPROJEKTER

Platforme for dialog



En markant og bred retning inden for især den yngre del af samtidskunsten arbejder bevidst med temporære og dialogiske projekter. Der er på Campus Holmen en fantastisk chance for at give også disse kunstformer mulighed for at møde andre højt kvalificerede aktører i det kulturelle vækstlag. Etableringen af en række platforme for temporære kunstprojekter kan danne grobund for nye input og løbende udveksling på kryds og tværs af faglige kategorier og gøre det muligt for alle kunstneriske udtryksmedier at udmønte sig i dialogiske cross-overs og eksperimenter.

Hvis der ved særlige lejligheder afholdes koordinerede aktiviteter og åbningsarrangementer på Campus Holmens temporære platforme, vil platformene som helhed udgøre et socialt rum, centralt placeret i campusområdet. Et rum, som kan binde institutionernes socialitet og fagligheder dynamisk sammen på tværs af områdets gridstruktur. Platformene kan etableres følgende steder:



Parfyme, Mountain, 2006



Atelier van Lieshout



N55, Public Things, 2000



AVPD, PolySpatialStructure_M, 2004

Arkitektskolen

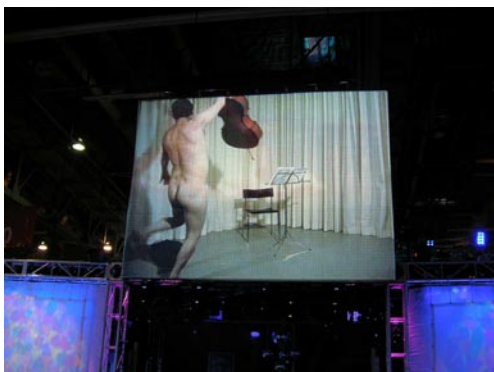
Ved kajen ud mod Operaen, hvor Færgen Ellen i øjeblikket holder til, er der på nuværende tidspunkt opstillet en række arkitektoniske og videnskabelige eksperimenter samt andre eleverarbejder fra Arkitektskolen. Dette bibeholdes, så Arkitektskolens studerende fortsat har deres eget sted for eksperimenter.

I Arkitektskolens gård er der imidlertid mulighed for en anden type projekter. Her er der på nuværende tidspunkt udstillet et pladسدannende objekt – et rumprojekt i form af en pylon i sort murstens-forbant, som er resultatet af en Ph.d.-afhandling. Dette forsøg er spændende og har givet afsæt til tanker om et organiseret ”undersøgelsesrum” for temporære samarbejder mellem arkitekter og billedkunstnere. Et undersøgelsesrum, som kan fokusere på forholdet mellem plads og arkitektur, offentlighed og intimitet, objekter og rum – og således vil kunne understøtte en fortsat meget nødvendig og aktuel dialog omkring offentlige pladسدannelser og udsmykningen af disse.

Sider af samarbejdet kunne muligvis formaliseres i fællesskab mellem Det Kgl. Danske Kunstakademis Arkitektskole og Det Kgl. Danske Kunstakademis Billedkunstskoler, fx i forbindelse med Ph.d.-afhandlinger. Projektet kunne på denne måde være en anledning til at fastholde den historiske, og stadig yderst vigtige, forbindelse mellem de to institutioner, som i dag er adskilt rent geografisk.



Indgangsarealet til Teaterskolen



Peter Land. Cellisten. 1999

Lilibeth Cuenca Rasmussen. Ego Song. 2005-2006
© Lilibeth Cuenca Rasmussen/billedkunst.dk

Ann Lislegaard. Crystal World. 2007

Filmskolen og Teaterskolen

I Danmark bliver der produceret videokunst på højt internationalt niveau. Denne kunst har i offentlig sammenhæng et distributionsproblem. En stationær storskærm på Holmen – i et pladsrum mellem Filmskolen og Teaterskolen – kunne skabe et kvalificeret rum for visninger af temporære film- og videoprogrammer eller andre visuelle tidslige forløb, som kan afvikles fra en skærm. Værkerne kunne være deponerede indkøb fra Statens Kunstfond eller visningsaftaler i forbindelse med udstillinger på andre kunstinstitutioner, museer eller kunsthaller. Da de billedkunstnere, som arbejder med video- og filmmediet, ofte arbejder i et subtilt eller skævt underspillet filmisk sprog, er det vigtigt for den kunstneriske aflæselighed, at et sådant udendørs visningsrum bliver kontrolleret af en form for servitut, så der ikke er tvivl om, at det drejer sig om billedkunstneriske projekter. Det er vigtigt, at skærmene ikke degenererer til fx almindelige informationstavler.

Pladsrum og skærm vil desuden kunne kommunikere den performative faglighed og aktivitet på Teaterskolen og Filmskolen udadtil og samtidig give mulighed for tværfaglige dialoger og samarbejder mellem Filmskolen, Arkitektskolen og Teaterskolen og de billedkunstnere, som arbejder med video eller film som kunstnerisk udtryksform.

Rytmsk Musikonservatorium

Ved den rekreative zone bag RMK kan der som tidligere nævnt skabes en udendørs lounge med en åben scene. Her er der mulighed for forskellige eksperimenter af musisk og performativ karakter samt andre udendørs events som fx foredrag, bespisning, fest m.m.

INTIME RUM

Den kontemplative atmosfære



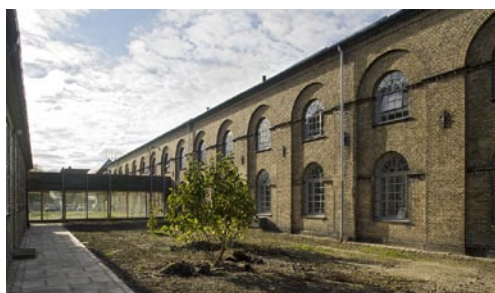
Udeareal ved Arkitektskolen



Buste ved arkitektskolen

Langs Meldahls Smedie på siden ud mod Arkitektskolen er der i dag opstillet en række klassiske bronzeportrætter. Busterne er placeret på billedkunstnerisk udformede sokler, skabt specifikt til hvert portræt af billedhuggeren Morten Stræde. Det er et fantastisk fint møde mellem historik og samtidighed, som kunne udbygges i hele campusområdet. Ideen med at lade en billedhugger udforme velgennemtænkte sokler og placeringer kan videreføres til andre værkkategorier end portrætgenren. Med et samlet forløb af kunstnerisk udformede sokler vil en forgrenet række skulpturer kunne ses som en slags nutidig parallel til Wiedewelts Mindelund i Jægerspris Slotspark. Denne udbygning kunne foregå i Campus Holmens intime pladsrum.

I campusområdet findes der en lang række små lokale have- og pladsrum. Ved at placere væsentlige modernistiske skulpturværker i disse intime rum kan campusområdet tilføres kulturel ballast og dybde. Værkerne vil skabe en tilbagetrukket og meditativ stemning – som kontrast til de repræsentative, udadvendte og stærkt kommunikerende rum, der optræder andre steder i området. De små gårdrum og pladser vil, som små lommer, kunne udgøre pauserum, hvor kroppen vil kunne møde de hvilende modernistiske værker i deres afgrænsede autonomi.



Udeareal ved Teaterskolen



Ib Braase. Skulptur, 1967 © Ib Braase/billedkunst.dk



Eiler Bille. Runde Former, 1939 © Eiler Bille/billedkunst.dk



Sonja Ferlov Mancoba. Solidaritet, 1966
© Sonja Ferlov Mancoba/billedkunst.dk

Indføjelsen af de modernistiske værker i campusområdets lag af historik vil understrege de kulturministerielle uddannelsers kulturhistoriske identitet, som – for de fire institutioners vedkommende – kunsthistorisk set har lidt under udflytningen til det gamle militæranlæg. Området her har i sin tid som flådeværft så at sige stort set sprunget modernismen over. De studerende ved de æstetiske fag vil i de små intime rum kunne få direkte adgang til væsentlige spor fra vores visuelle kulturs nyere historie – til refleksion og inspiration i de processer, der bliver deres afkast til eftertiden.

Ovenstående kunsthelhedsplan er et forsøg på at udpege mulige rum for en markant udbygning af det lag af visuel kultur, som billedkunsten ville kunne bidrage med på Campus Holmen. I sagens natur er det en ambitiøs udbygning, som vil skulle foregå over tid og kræve en indsats fra både områdets institutioner og mange eksterne aktører. Planens referencebilleder skal forstås som åbent illustrationsmateriale, der udpeger de billedkunstneriske kategorier. Evt. realiserede værker vil naturligvis blive skabt i direkte dialog med den konkrete situation og vil fremstå skærpede og med den kompleksitet, som kunstnerne vil indarbejde i deres værker i forhold til den lokale kontekst.

Campus Holmen har potentialet for i fremtiden at udgøre et fuldstændigt unikt rum for mødet mellem de kulturproducerende uddannelsesinstitutioner og samtidskunsten.

APPENDIKS

Placering af pladsdannende klassisk samtidsskulptur ved Kanonbådsvej



Hein Heinsen, "Skulptur 87"



Saly, Frederik V, Amalienborg Slotsplads, 1771



Rytterstatuens opstilling på Amalienborg 1768

Som igangsættelse af kunsthelhedsplanen for placering af billedkunst i det offentlige rum på Campus Holmen foreslår vi, at billedhuggeren Hein Heinsen udfører et skitseforslag til en bronzeskulptur på pladsen ved Kanonbådsvej. Skulpturen skal være pladsdannende og i dialog med Salys rytterstatue af Frederik V på Amalienborg Slotsplads.

Hein Heinsen (f. 1935) er en af Danmarks betydelige billedhuggere. Hans arbejde har siden 1960'erne udfoldet sig over et imponerende spænd mellem det radikalt eksperimenterende og det klassisk formdannende. Få billedkunstnere har som Heinsen præsteret et så højt niveau af betydningsproduktion i direkte dialog med det skulpturelle stof. Heinsens arbejde med det skulpturelle i det offentlige rum er ikke kun formelt pladsdannende, men er også i ekstremt høj grad mentalt pladsdannende. Det refleksionsniveau, som han har indarbejdet i det skulpturelle, har løftet det æstetiske ud af den modernistiske autonomi, og ind i et vidt forgrenet og nuanceret rum, hvor stof, tænkning og almenhed går i forbindelse på helt nye måder. Et arbejde, som ikke kun er afgrænset til Heinsens eget billedkunstneriske projekt, men som tværtimod har haft afgørende betydning for hans egen, men også efterfølgende generationer af billedhuggere.

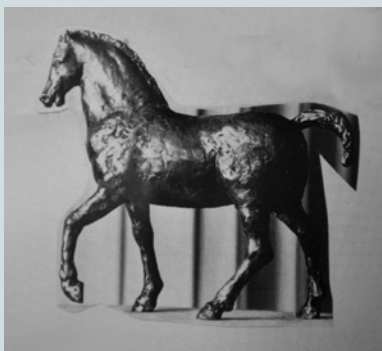
Heinsen har på tværs af minimalismen og poststrukturalismen genindskrevet bronzestatuen i en fremadrettet, meningsfuld og aktuel dialog med det fælles. Og det er derfor oplagt, at lade Heinsen løfte opgaven med at skabe et værk, der går i dialog med den klassiske skulpturs fornemste værk i Danmark, Salys bronzerytterstatue på Amalienborg Slotsplads.

Det kunstneriske afsæt for Salys rytterstatue var classicismens fasttømrede hierarkiske enhedskultur. Heinsens afsæt må naturligvis være et andet – atomisering, sammensathed og magtens horisontalitet er grundvilkår, som det skulpturelle i dag må bygge op i mod. Denne dobbelthed i afsæt kan siges at ligge i den oprindelige aksestruktur på Holmen – og paradoksalt nok i aksestrukturens brud ved placeringen af Operaen.

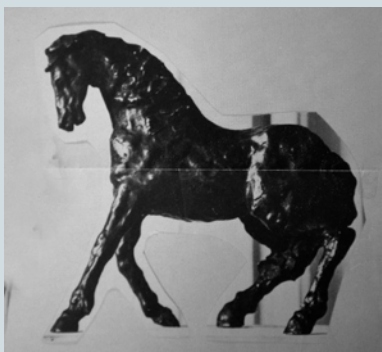
Hein Heinsen var op gennem 1960'erne en markant aktør i introduktion af minimalismen i skandinavisk sammenhæng; men han fastlåste ikke sit billedkunstneriske projekt i stilistiske eller formmæssige kategorier. Tværtimod oversatte han hurtigt erfaringerne fra minimalismens nedbrydning af de hierarkiske betydningsforhold i det billedkunstneriske til overraskende nye problematikker. Et i denne sammenhæng meget interessant eksempel på dette arbejde er hans udstilling i "Jysk Kunstgalleri" i 1972, hvor han udstillede 12 ligestillede bronzestatuier af heste fra 12 forskellige historiske kategorier. De 12 skulpturer var placeret på 12 blåmalede sokler, som med Heins øvrige minimalistiske arbejder, fx hans sinuskurver, naturligvis ikke blot kunne



Hein Heinsen, plakat, 1972



Hein Heinsen, Hest (Renaissance), 1972



Hein Heinsen, Hest (Delacroix), 1972



Saly, forstudie, KVL

aflæses som funktionelle sokler, men udgjorde en selvstændig strukturel problematik.

Udstillingens overordnede problematik har vel været dobbelt polemisk, rettet mod dels en snæver forståelse af minimalismens erfaringshorisont, og dels mod den almindelige forståelse af billedkunsten som et historieløst, subjektivt projekt. Men når man ser de enkelte modelleringer, er man dog ikke i tvivl om, at Heinsen i allerhøjeste grad også behersker det materiale, som han overskrider i sin organisering af enkeltværkerne i ligeværdig sidestilling. Der er ikke tale om en udvendig demonstration, tværtimod repræsenterer de enkelte modelleringer en radikal indlevelse i det skulpturelle stof.

Heinsen har i sit valg af den rytterløse hest som motiv naturligvis været bevidst om hestens tegnkarakter - som en af magtens attributter i skulpturtraditionen. Han vælger at modellere efter Delacroix' portræt af Napoleon til hest, men fravælger at portrættere Napoleon. Og han peger på hesten som et afgørende motiv i selve skulpturens, og statuens, grundlæggelse. En grundlæggelse, som ikke nødvendigvis kun bærer magtens repræsentant, men som i sig selv er en bærer af det billedkunstneriske stof som sådan.

Selvom det naturligvis er ud fra væsensforskellige årsager, er det her interessant, at Saly i sit forarbejde med rytterstatuen også valgte at skille rytter fra hest. Saly modellerede først en portrætbuste af Frederik V, som i dag er opstillet i kopi ved Meldahls Smedie. Derefter modellerede han efter store overvejelser en statuette af hesten i skridtgang. Denne statuette af hesten eksisterer i en bronzeafstøbning, som i dag er opstillet på KVL. Først efterfølgende samlede han hest og rytter til en skulpturel helhed.

Op gennem 1970'erne arbejder Heinsen sammen med Stig Brøgger og Mogens Møller, og de udbygger deres kritisk anlagte monumentale og diskursive offentlige arbejder under betegnelsen "Skalakunst". Parallelt hermed arbejder Heinsen punktvis videre med hesten, både billede og tegnrelation, og fastholder samtidig en undersøgende tilgang til bronzen som billedløs bærer af form og betydning.

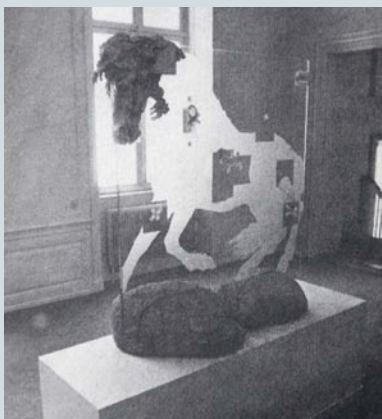
Heinsens koncentrerede arbejde med form, masse og stof resulterer fra starten af 1980'erne og frem til i dag i en lang række højt komplekse og dybt nuancerede skulpturelle værker, hvoraf mange er placeret i og tænkt til det offentlige rum.



Saly, forstudie, SMK



Hein Heinsen, Katalog 1975



Hein Heinsen, Hest, 1975, Sønderjyllands Kunstmuseum



Hein Heinsen, Skulptur, 1992

Vi er overbeviste om, at det kunsthistorisk set vil være overordentligt vigtigt at se Hein Heinsen gå tilbage til nogle af sine grundlæggende udgangspunkter – hesten og soklen som struktur – og samtidig trække på sine 30 års refleksion og komplekse arbejde med skulpturel rumdannelse i en dialog med en af de mest betydningsfulde klassiske skulpturer i Danmark. Det vil være et vigtigt, opsummerende værk i Hein Heinsens oeuvre – og vil samtidigt udgøre et betydningsfuldt spor i det fælles historiske og nutidige rum, som Campus Holmen er.

*Martin Erik Andersen & Ruth Campau
November 2007*

