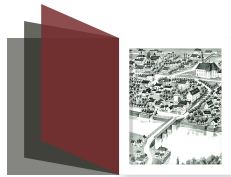


L'expansion des XIXe et XXe siècles

Par Claude Boudreau, Serge Courville et Normand Séguin



CONSULTER EN LIGNE

atlas.cieq.ca

Une fenêtre sur le passé québécois

Plus de 200 textes et cartes de référence
sur l'histoire du Québec en libre accès

POUR CITER CET ARTICLE, UTILISER L'INFORMATION SUIVANTE :

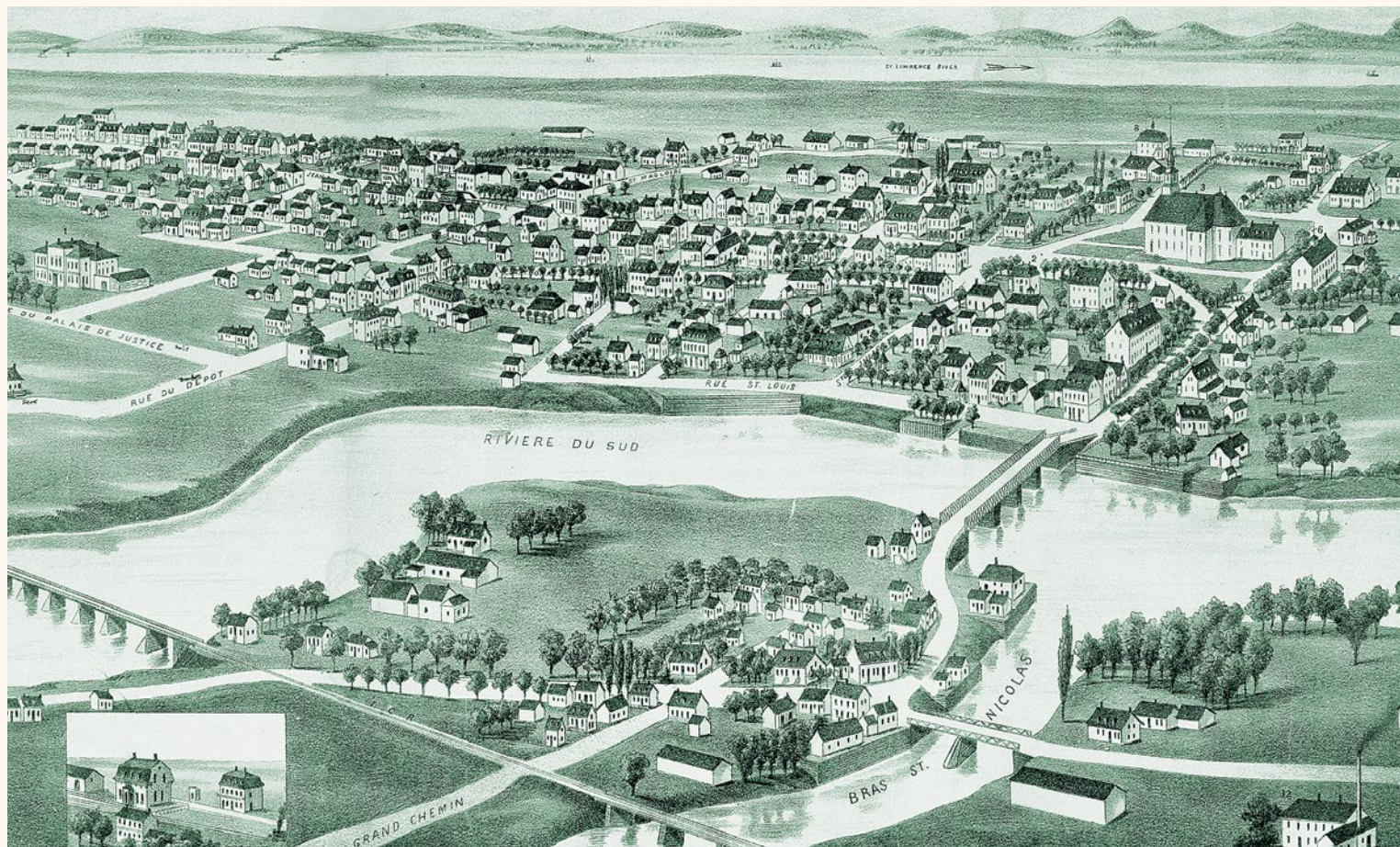
Boudreau, Claude, Serge Courville et Normand Séguin (1997). «L'expansion des XIXe et XXe siècles» dans Claude Boudreau (dir.), *Le territoire*. Québec: Les Presses de l'Université Laval (coll. «Atlas historique du Québec»). [En ligne]: <https://atlas.cieq.ca/le-territoire/l-expansion-des-xixe-et-xxe-siecles.pdf>

Tous droits réservés. Centre interuniversitaire d'études québécoises (CIEQ)
Dépôt légal (Québec et Canada), 1997.
ISBN 2-7637-7550-0

Les chercheurs du CIEQ, issus de neuf universités, se rejoignent pour étudier les changements de la société québécoise, depuis la colonisation française jusqu'à nos jours. Leurs travaux s'inscrivent dans trois grands axes de recherche: **les gens** : les populations et leurs milieux; **les ressources** : les moyens d'existence et les stratégies; **les régulations** : la norme, l'usage et la marge. Ils privilégient une approche scientifique pluridisciplinaire originale pour comprendre le changement social et culturel dans ses dimensions spatiotemporelles – www.cieq.ca



L'EXPANSION DES XIX^e ET XX^e SIÈCLES



VUE À VOL D'OISEAU DE MONTMAGNY, P. Q., 1881.

The Burland Lith Co., Archives nationales du Québec, Québec. P1000, S5, Montmagny, P. Q., 1881.

Après la guerre anglo-américaine de 1812-1814, s'amorce au Québec une nouvelle ère de croissance, caractérisée par la place accrue du village et de la ville dans le paysage économique et social de la province. À cette époque, leur semis est encore assez lâche, limité tout au plus à une cinquantaine de bourgs, de taille d'ailleurs assez modeste, que dominent les trois villes principales, dont la population reste cependant peu élevée. Pourtant, l'élan est donné. De cette date à 1831, le nombre de villages se multiplie par quatre et la population des deux grands centres par cinq. La population strictement villageoise atteint alors les 45 000 habitants. Vingt ans plus tard, le nombre de bourgs dépasse les 300 et leur population atteint 86 000 habitants. Montréal et Québec regroupent alors 107 000 habitants. Des deux villes, cependant, Montréal est la plus peuplée, avec plus de 57 000 habitants. En 1901, elle comptera plus de 267 000 habitants, sur le 1 648 000 que compte la population totale du Québec.

Cette époque marque une étape importante dans le développement urbain du Québec, qui prend alors les traits qu'on lui connaît aujourd'hui. De cette date jusqu'aux années 1950, celui-ci s'enrichit de plusieurs dizaines de nouveaux centres, qui finissent par former un ensemble hiérarchisé d'agglomérations dont la principale reste toujours celle de Montréal, qui devient même la métropole du Canada. La plupart des agglomérations

naissent d'anciens villages, dont les fonctions, commerciales et industrielles notamment, ont favorisé des rassemblements nouveaux de population qui les ont hissées au rang de petites villes ou de villes moyennes. D'autres, telles les villes minières ou forestières, sont des créations entièrement nouvelles, qui ont fleuri sur les sites d'extraction ou d'expédition des matières premières. D'autres encore sont nées du regroupement de plusieurs agglomérations dont le développement s'est trouvé relié à la présence de plusieurs entreprises agglutinées en grappe autour des lieux riches en ressources, énergétiques entre autres. Les villes textiles de la plaine de Montréal, la conurbation du Saguenay, Shawinigan, les villes minières de l'Abitibi, des Appalaches ou de la Côte-Nord, en sont des exemples saisissants. Elles rappellent avec éloquence le passé urbain du Québec.

Une nouvelle étape est franchie après 1960, caractérisée celle-là par une extension considérable de la forme urbaine. Cette fois, c'est moins la population urbaine qui augmente que le tissu urbain, qui s'étend alors dans toutes les directions. Jusque-là, cette croissance était demeurée un phénomène relativement circonscrit dans l'espace. C'est à Montréal, surtout, qu'on l'avait expérimenté, à travers la vague d'annexion du début du siècle, qui avait transformé en quartiers montréalais plusieurs municipalités voisines. Mais, après les années



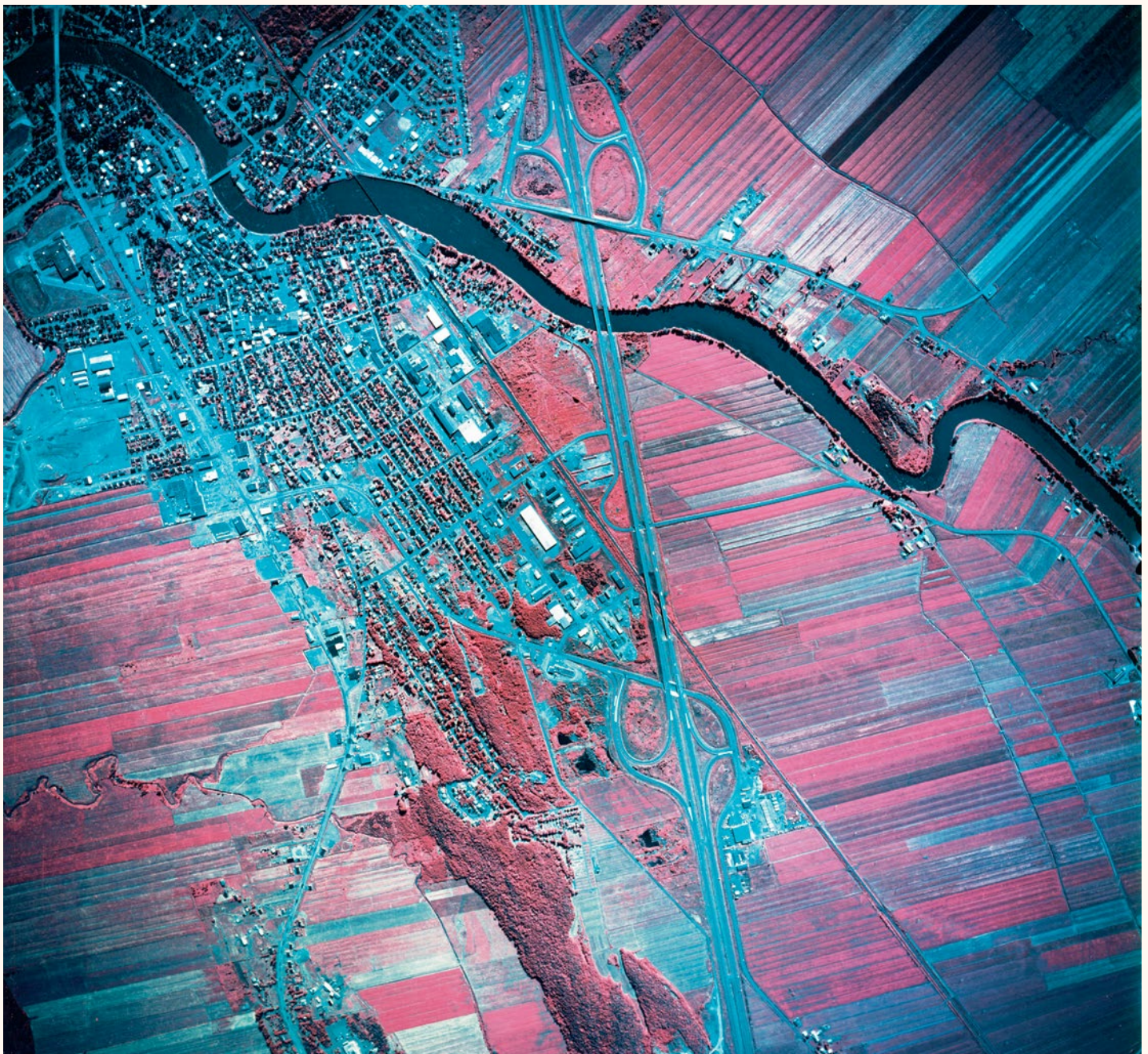
LA RÉGION DE MONTMAGNY, 1957.

Gouvernement du Québec, ministère des Terres et Forêts,
Service de la photogrammétrie et de la cartographie.
Photocartotheque provinciale, Québec, 1 : 15,840.

1960, c'est d'un autre phénomène qu'il s'agit, qui traduit toute la montée du fait urbain, dans ses traits les plus englobants et sans qu'il en résulte de perte de juridiction pour les municipalités touchées. Il en montrera aussi toutes les limites, car si cette croissance correspond bien à l'idéal d'une société de consommation plus volontiers tournée vers la banlieue que vers la ville, elle s'accorde mal des structures mises en place au XIX^e siècle pour assurer le développement local. Aussi l'État intervient-il pour favoriser sinon les fusions, du moins les regroupements au sein d'ensembles politiques plus vaste et aussi plus capables de résoudre les difficultés posées par ce genre de croissance.

LA RÉGION DE MONTMAGNY, 1990.

Gouvernement du Québec, ministère des Ressources naturelles.
Photocartotheque québécoise, 1 : 15000, 4 août, 1990, Q90171-172.



Bibliographie*

- ANONYME, *Personnel de l'École d'agriculture de 1859-1912*, Sainte-Anne-de-La-Pocatière, Archives de la Côte-du-Sud.
- ANONYME (1914), *The Fish and Game Clubs of the Province of Quebec*, Québec, Ministry of Colonization, Mines and Fisheries.
- ARMSTRONG, Christopher, et H. V. Nelles (1988), *Monopoly's Moment, the Organization and Regulation of Canadian Utilities, 1830-1930*. Toronto, University of Toronto Press.
- ARMSTRONG, Robert (1984), *Structure and Change : an Economic History of Quebec*, Toronto, Gage Publishing Limited.
- BAGROW, Leo (1964), *History of Cartography*, revu et augmenté par R.A. Skelton, Cambridge, Harvard University Press.
- BÉLANGER, Jules, Marc Desjardins, Yves Frenette, avec la collaboration de Pierre Dansereau (1981), *Histoire de la Gaspésie*, Montréal et Québec, Boréal Express et Institut québécois de recherche sur la culture.
- BÉLANGER, Marcel (1991), « Que sont devenues les campagnes ? », dans Bernard Vachon (dir.), *Québec rural dans tous ses états*, Montréal, Boréal, p. 55-63.
- BELLAVANCE, Claude (1995), « Réseaux, territoires et électricité : la dynamique spatiale du processus d'électrification du Québec méridional », dans Serge Courville et Normand Séguin (dir.), *Espace et culture/Space and Culture*, Sainte-Foy, Les Presses de l'Université Laval (coll. « Géographie historique »), p. 393-404.
- BELLAVANCE, Claude (1994), *Shawinigan Water and Power, 1898-1963. Formation et déclin d'un groupe industriel au Québec*, Montréal, Boréal.
- BÉRUBÉ, Pierre (1993), *L'organisation territoriale du Québec*, Québec, Les Publications du Québec.
- BLANCHARD, Raoul (1960), *Le Canada français. Province de Québec*, Montréal, Librairie Arthème Fayard (Canada).
- BLANCHARD, Raoul (1953), *L'ouest du Canada français*, « Province de Québec », Montréal, Beauchemin.
- BLANCHARD, Raoul (1950), *La Mauricie*, Trois-Rivières, Bien public.
- BLANCHARD, Raoul (1947), *Le Centre du Canada français*, « Province de Québec », Montréal, Beauchemin.
- BLANCHARD, Raoul (1935), *L'est du Canada français*, « Province de Québec », Montréal, Beauchemin, 2 vol.
- BOUCHARD, Gérard (1996), *Quelques arpents d'Amérique. Population, économie, famille au Saguenay, 1838-1971*, Montréal, Boréal.
- BOUCHETTE, Joseph (1832), *A topographical dictionary of the province of the Lower Canada*, Londres, Longman, Rees, Orme, Brown, Green and Longman.
- BOUCHETTE, Joseph (1832), *The British Dominions in North America ; or a topographical and statistical description of the provinces of Lower Canada and Upper Canada, Nova Scotia, The Islands of Newfoundland, Prince Edward and Cape Breton, including considerations on land-granting and emigration, to which are annexed statistical tables and tables of distances etc.*, Londres, Longman, Rees, Orme, Brown, Green and Longman, 2 vol.
- BOUCHETTE, Joseph (1831), *Statistical tables of the Province of Lower Canada, accompanying the topographical map thereof [...]*, Londres, Thomas Davison, Whitefriars.
- BOUCHETTE, Joseph (1815), *Description topographique de la province du Bas-Canada, avec des remarques sur le Haut-Canada, et sur les relations des deux provinces avec les États-Unis de l'Amérique*, Londres, William Faden.
- BOUDREAU, Claude (1994), *La cartographie au Québec, 1760-1840*, Sainte-Foy, Les Presses de l'Université Laval.
- BOUDREAU, Claude (1986), *L'analyse de la carte ancienne, essai méthodologique : la carte du Bas-Canada de 1831, de Joseph Bouchette*, Québec, Centre d'études sur la langue, les arts et les traditions populaires des francophones en Amérique du Nord (coll. « Rapports et mémoires de recherche du CÉLAT », n° 7).
- BRIÈRE, Jean-François (1990), *La pêche française en Amérique du Nord au XVIII^e siècle*, Montréal, Fides.
- BROC, Numa (1986), *La géographie de la Renaissance*, Paris, Éditions du CYHS.
- BROSSARD, Jacques, et al. (1970), *Le territoire québécois*, Montréal, Les Presses de l'Université de Montréal.
- BROWN, Lloyd A. (1977), *The Story of Maps*, New-York, Dover Publication.
- BRUN, Henri (1992), « Le territoire du Québec : à la jonction de l'histoire et du droit constitutionnel », *Les Cahiers de droit*, vol. 33, n° 3, p. 927-943.
- BRUN, Henri (1974), *Le territoire du Québec, six études juridiques*, Québec, Les Presses de l'Université Laval.
- BUISSERET, David (1991), *Mapping the French Empire in North America*, Chicago, Newberry Library.
- BURDEN, Philip D. (1996), *The Mapping of North America: a List of Printed Maps 1511-1670*, Rickmansworth, Raleigh Publications.
- CAMU, Pierre (1996), *Le Saint-Laurent et les Grands Lacs au temps de la voile, 1608-1850*, Montréal, Hurtubise HMH.
- CANADA, DEPARTMENT OF THE INTERIOR, DOMINION WATER POWER AND RECLAMATION SERVICE (1917), *Central Electric Stations/Electric Power Statistics*, Ottawa, Imprimeur de la Reine.
- Cartes et figures de la terre* (1980), [Exposition réalisée par le Centre de création industrielle en collaboration avec la Bibliothèque publique d'information et al.], Paris, Centre Georges Pompidou, Centre de création industrielle.
- Cartographies* (1985), Montréal, Les Presses de l'université de Montréal (coll. « Études françaises », n° 21, 2).
- CHARBONNEAU, André, Yvon Desloges, et Marc LaFrance (1982), *Québec ville fortifiée, du XVI^e au XIX^e siècle*, Québec, Éditions du Pélican et Parcs Canada.
- CHARLEVOIX, Pierre-François-Xavier de (1744), *Histoire et description générale de la Nouvelle-France, avec le journal historique d'un voyage fait dans l'Amérique septentrionale*, Paris, Nyon fils, 3 vol.
- CHARROIS, Geneviève (1990), *Gaspard Chaussegros De Lery ; 1682-1756, l'homme, l'ingénieur militaire, son travail pour la ville de Québec*, Mémoire de maîtrise, Université de Bourgogne, Dijon.
- COURVILLE, Serge (dir.) (1996), *Population et territoire*, Sainte-Foy, Les Presses de l'Université Laval (coll. « Atlas historique du Québec »).
- COURVILLE, Serge (1985), « Le développement québécois : de l'ère pionnière aux conquêtes post-industrielles », *Le Québec Statistique, Édition 1985-1986*, Québec, Les Publications du Québec, p. 37-55.
- COURVILLE, Serge (dir.) (1984), *Itinéraire toponymique du Saint-Laurent, ses rives et ses îles*, Québec, Commission de toponymie.
- COURVILLE, Serge (dir.) (1984), « Rangs et villages du Québec : perspectives géohistoriques », *Cahiers de géographie du Québec*, vol. 28, n° 73-74.
- COURVILLE, Serge (1983), « Espace, territoire et culture en Nouvelle-France : une vision géographique », *Revue d'histoire de l'Amérique française*, vol. 37, n° 3, p. 417-429.

- COURVILLE, Serge (1981) « Contribution à l'étude de l'origine du rang au Québec : la politique spatiale des Cent-Associés », *Cahiers de géographie du Québec*, vol. 25, n° 65, p. 197-236.
- COURVILLE, Serge (dir.), Jacques Crochetière, Philippe Desaulniers et Joanne Noël (1988), *Paroisses et municipalités de la région de Montréal au XIX^e siècle (1825-1861)*, Sainte-Foy, Les Presses de l'Université Laval.
- COURVILLE, Serge, et Serge Labrecque (avec la collaboration de Jacques Fortin) (1988), *Seigneuries et fiefs du Québec. Nomenclature et cartographie*, Québec, Centre d'études sur la langue, les arts et les traditions populaires des francophones en Amérique du Nord (coll. « Outils de recherche », n° 3).
- COURVILLE, Serge, Jean-Claude Robert et Normand Séguin (1995), *Le pays laurentien au XIX^e siècle : les morphologies de base*, Sainte-Foy, Les Presses de l'Université Laval (coll. « Atlas historique du Québec »).
- COURVILLE, Serge, et Normand Séguin (1989), *Le monde rural québécois au XIX^e siècle*, Ottawa, La Société historique du Canada (coll. « Brochure historique », n° 47).
- DAINVILLE, François de (1986), *La cartographie reflet de l'histoire*, Genève, Slatkine.
- DAINVILLE, François de (1964), *Le langage des géographes*, Paris, Picard.
- DALES, John Harkness (1957), *Hydroelectricity and Industrial Development in Quebec, 1898-1940*, Cambridge, Mass., Harvard University Press.
- DEBEIR, Jean-Claude, Jean-Paul Deléage et Daniel Hémerly (1986), *Les servitudes de la puissance : une histoire de l'énergie*, Paris, Flammarion.
- DECHÊNE, Louise (1974), *Habitants et marchands de Montréal au XVII^e siècle*, Paris, Plon (coll. « Civilisations et mentalités »).
- DEFFONTAINES, Pierre (1953), « Le rang, type de peuplement du Canada français », *Cahiers de géographie*, n° 5.
- DELÂGE, Denys (1991), *Le pays renversé : Amérindiens et Européens en Amérique du Nord-Est, 1600-1664*, Montréal, Boréal.
- DENIS, Léo-Germain, et A. V. White/Commission de la Conservation du Canada (1911), *Les forces hydrauliques du Canada*. Ottawa, Mortimer.
- DENYS, Nicolas (1672), *Description géographique et historique des costes de l'Amérique Septentrionale. Avec l'histoire naturelle du Pais*, Paris, Claude Barbin, 2 tomes (Vol. 2 : *Description exacte de la Pesche des Molües...*).
- DÉPATIE, Sylvie, Mario Lalancette et Christian Dessureault (1987), *Contributions à l'étude du régime seigneurial canadien*, Montréal, Hurtubise HMH (coll. « Cahiers du Québec/Histoire », n° 88).
- DERRUAU, Max (1956), « À l'origine du "rang canadien" », *Cahiers de géographie du Québec*, nouvelle série, n° 1, p. 39-47.
- DICKINSON, John A., et Brian Young (1995), *Brève histoire socio-économique du Québec*, Sillery, Septentrion.
- DUGAS, Clermont (1981), *Un pays de distance et de dispersion*, Québec, Les Presses de l'Université du Québec.
- DUHAMEL DU MONCEAU, Henri-Louis (1769-1779), *Traité général des pesches et histoire des poissons qu'elles fournissent [...]*, Paris, Saillant & Nyon et Dessaint, 3 tomes.
- FARRELL, Barbara, et Aileen Desbarats (dir.) (1988), *Explorations in the History of Canadian Mapping : a Collection of Essays*, Ottawa, Association of Canadian Map Libraries and Archives.
- FAUCHER, Albert (1973), *Québec en Amérique. Essai sur les caractères économiques de la Laurentie*, Montréal, Fides.
- FORTIN, François (1714), *Traité de toute sorte de chasse et de pêche*, Amsterdam, s.é., 2 tomes.
- FORTIN, Gérard (1971), *La fin d'un règne*, Montréal, Hurtubise HMH.
- FORTIN, Jean-Charles, et Antonio Lechasseur (1993), *Histoire du Bas-Saint-Laurent*, Québec, Institut québécois de recherche sur la culture.
- FRENETTE, Pierre, et al. (1996), *Histoire de la Côte-Nord*, Sainte-Foy, Les Presses de l'Université Laval et Institut québécois de recherche sur la culture.
- GAFFIELD, Chad, et al. (1994), *Histoire de l'Outaouais*, Québec, Institut québécois de recherche sur la culture.
- GANONG, William F. (1889), « The Cartography of the Gulf St-Lawrence, from Cartier to Champlain », *Transactions of the Royal Society of Canada*, sec. II.
- GARAND, Jean-Marc (1973), *Jacques-Nicolas Bellin (1703-1772) cartographe, hydrographe, ingénieur du ministère de la Marine : sa vie, son œuvre, sa valeur historique*, Mémoire de maîtrise, Université de Montréal.
- GENTILCORE, R. Louis (dir.) (1993), *Atlas historique du Canada*, volume II : *La transformation du territoire, 1800-1891*, Montréal, Les Presses de l'Université de Montréal.
- GERMAIN, Georges-Hébert (1996), *Le génie québécois, histoire d'une conquête*, Montréal, Libre Expression.
- GINGRAS, Sylvain, et al. (1989), *Le club Triton*, Saint-Raymond de Portneuf, Les Éditions Rapides Blancs inc.
- GIRARD, Camil, et Normand Perron (1989), *Histoire du Saguenay-Lac-Saint-Jean*, Québec, Institut québécois de recherche sur la culture.
- GOSS, John (1990), *The mapping of North America: three centuries of map-making 1500-1860*, Secaucus, N. J., Wellfleet Press.
- GOURDE, Gaétan (1980), *Étude cadre technique et économique ; les aboteaux, comté de Kamouraska*, Rimouski, Ministère de l'Agriculture.
- GREER, Allan (1985), *Peasant, Lord and Merchant, Rural Society in Three Quebec Parishes, 1740-1840*, Toronto, University of Toronto Press.
- HAMEL, Aubert (1963), « La récupération et la mise en valeur des alluvions maritimes du St-Laurent », *Agriculture*, 20, 3, p. 77-83.
- HAMELIN, Jean (dir.) (1976 et 1977), *Histoire du Québec*, Saint-Hyacinthe et Toulouse, Edisem et Privat.
- HAMELIN, Jean, et Yves Roby (1971), *Histoire économique du Québec, 1851-1896*, Montréal, Fides.
- HAMELIN, Louis-Edmond (1996), *Écho des pays froids*, Sainte-Foy, Les Presses de l'Université Laval.
- HAMELIN, Louis-Edmond (1993), *Le rang d'habitat : le réel et l'imaginaire*, Montréal, Hurtubise HMH.
- HAMELIN, Louis-Edmond (1989), « Rang, côte et concession au sens de "peuplement aligné" au Québec depuis le XVII^e siècle », *Revue d'histoire de l'Amérique française*, vol. 42, n° 4, p. 519-543.
- HARDY, René (1996), *La sidérurgie dans le monde rural. Les hauts fourneaux du Québec au XIX^e siècle*, Sainte-Foy, Les Presses de l'Université Laval (coll. « Géographie historique »).
- HARDY, René, et Normand Séguin (1984), *Forêt et société en Mauricie : la formation de la région de Trois-Rivières, 1830-1930*, Montréal, Boréal Express.
- HARISSE, Henry (1872), *Notes pour servir à l'histoire, à la bibliographie et à la cartographie de la Nouvelle-France et des pays adjacents, 1545-1700*, Paris, Tross.
- HARLEY, J. Brian (1977), « America in Maps dating from 1500 to 1856 », *Annals of the Association of American Geographers*, vol. 67, p. 458-460.
- HARVEY, Paul D. A. (1980), *The History of Topographical Maps, Symbols, Pictures and Surveys*, Londres, Thames and Hudson.
- HATVANY, Matthew G. (1995), « Wedded to the Marshes : The Island's Early Settlers », *Guardian-Patriot*, 7 janvier, p. C5.
- HAYNE, J. E. G. (1806), *Éléments de topographie militaire ou instructions détaillées sur la manière de lever à vue et de dessiner avec promptitude les cartes militaires*, traduit de l'allemand, Paris, Maginel.
- HARRIS, Richard Colebrook (1968), *The Seigneurial System in Early Canada. A Geographical Study*, Québec et Madison, Les Presses de l'Université Laval et University of Wisconsin Press, 2^e édition.
- HARRIS, Richard Colebrook, et Louise Dechêne (dir.) (1987), *Atlas historique du Canada*, volume I : *Des origines à 1800*, Montréal, Les Presses de l'Université de Montréal.
- HARRIS, Richard Colebrook, et John Warkentin (1974), *Canada Before Confederation, a Study in Historical Geography*, New York, Londres, Toronto, Oxford University Press.
- HEIDENREICH, Conrad E. (1988), « An Analysis of the 17th Century Map "Nouvelle France" », *Cartographica*, vol. 25, n° 3, p. 67-111.
- HEIDENREICH, Conrad E. (1982), « The French Mapping of North America », *The Map Collector*, n° 19, p. 2-11.
- HEIDENREICH, Conrad E. (1981), « Mapping the Great Lakes/ the Period of Imperial Rivalries, 1700-1760 », *Cartographica*, vol. 18, n° 3, p. 74-109.
- HEIDENREICH, Conrad E. (1976), « Explorations and Mapping of Samuel de Champlain (1603-1632) », *Cartographica*, vol. 13, suppl. 2 (coll. « Monographie », 17).
- HEIDENREICH, Conrad E., et Edward H. Dahl (1980), « A Critical Analysis of the North Part of America, a Facsimile Atlas of Early Canadian Maps », *Cartographica*, vol. 17, p. 2-11.
- HOGUE, Clarence, André Bolduc et Daniel Larouche (1979), *Québec, un siècle d'électricité*, Montréal, Libre expression.
- HUGHES, Thomas Parke (1983), *Networks of Power : Electrification in Western Society, 1880-1930*, Baltimore, Johns Hopkins University Press.

- IGARTUA, José Eduardo (1996), *Arvida au Saguenay : naissance d'une ville industrielle*, Montréal, McGill-Queen's University Press.
- JEAN, Bruno (1985), *Agriculture et développement dans l'est du Québec*, Québec, Les Presses de l'Université du Québec.
- JOLY, Fernand (1985), *La cartographie*, Paris, Presses Universitaires de France (coll. « Que-sais-je ? », n° 937).
- KEATES, J. S. (1982), *Understanding Maps*, New York, Halsted Press Book.
- KERR, Donald, et Deryck W. Holdsworth (dir.) (1990), *Atlas historique du Canada*, volume III : *Jusqu'au cœur du xx^e siècle, 1891-1961*, Montréal, Les Presses de l'Université de Montréal.
- KERR, K. G. (1979), *Atlas historique du Canada*, Toronto, Neilson.
- KERSHAW, Kenneth A. (1993), *Early printed maps of Canada*, volume I : *1540-1703*, Ancaster, Ontario, Kershaw Publishing.
- KESTEMAN, Jean-Pierre (1988), *La ville électrique, un siècle d'électricité à Sherbrooke, 1880-1988*, Sherbrooke, Les éditions Olivier.
- KESTEMAN, Jean-Pierre (1985), *Une bourgeoisie et son espace : industrialisation et développement du capitalisme dans le district de Saint-François (Québec), 1823-1879*, Thèse de doctorat (histoire), Montréal, Université du Québec à Montréal.
- KESTEMAN, Jean-Pierre (avec la collaboration de Guy Boisclair et Jean-Marc Kirouac) (1984), *Histoire du syndicalisme agricole au Québec, UCC-UPA, 1924-1984*, Montréal, Boréal Express.
- KISH, Georges (1980), *La carte, image des civilisations*, Paris, Seuil.
- KISH, Georges (1978), *The Discovery and Settlement of North America, 1500-1865 : a Cartographic Perspective*, New-York, Harper and Row, 140 diapositives couleurs, 35 mm.
- KISH, Georges (s.d.), *History of Cartography*, Ann Arbor, University of Michigan, 200 diapositives couleurs, 35 mm.
- KLEMP, Egon (comp.) (1976), *America in maps dating from 1500 to 1856*, New York, Holmes and Meier.
- KONVITZ, Joseph W. (1987), *Cartography in France, 1660-1848, Science, Engineering and Statecraft*, Chicago, University of Chicago Press.
- KUPCIK, Yvan (1981), *Cartes géographiques anciennes : évolution de la représentation cartographique du monde, de l'Antiquité à la fin du XIX^e siècle*, Paris, Grund.
- LABERGE, Alain (dir.) (1993), *Histoire de la Côte-du-Sud*, Québec, Institut québécois de recherche sur la culture.
- La Gazette des Campagnes*, Archives de la Côte-du-sud.
- LASERRE, Jean-Claude (1980), *Le Saint-Laurent, grande porte de l'Amérique*, Montréal, Hurtubise HMH.
- LAURIN, Serge (1989), *Histoire des Laurentides*, Québec, Institut québécois de recherche sur la culture.
- LAVOIE, Yolande (1972), *L'émigration des Canadiens aux États-Unis avant 1930. Mesure du phénomène*, Montréal, Les Presses de l'Université de Montréal.
- LEBON, Wilfrid (1949), *Histoire du Collège de Sainte-Anne-de-la-Pocatière : le second demi-siècle 1877-1927*, Québec, Charrier & Dugal.
- LEMIEUX, Germain (1982), *La vie paysanne, 1860-1900*, Ottawa, Les Éditions Prise de parole, Les Éditions FM.
- LÉPINE, Pierre (1994), *Cartes anciennes, cartes originales ou reproduites [conservées à la Bibliothèque nationale du Québec à Montréal]*, Montréal, Bibliothèque nationale du Québec.
- LÉPINE, Pierre, et Josée Berthelette (1985), *Documents cartographiques depuis la découverte de l'Amérique jusqu'à 1820: inventaire sommaire*, Montréal, Bibliothèque nationale du Québec.
- LÉPINE, Pierre, et Michel Godin (1990), *Inventaire des cartes et plans sur microfiches NMC [Archives nationales du Canada] disponibles à la section des cartes [de la BNQ]*, Montréal, Bibliothèque nationale du Québec, 8 vol.
- LÉTOURNEAU, Firmin (1950), *Histoire de l'agriculture (Canada français)*, Montréal, L'Imprimerie populaire.
- LÉTOURNEAU, Marcel (1959), « Les battures de la rive sud et les aboiteaux », *Monographie agricole*, Québec, Université Laval.
- LEWIS, Malcolm (1980), « Changing national perspectives and the mapping of the Great Lakes between 1755-1795 », *Cartographica*, vol. 17, n° 3, p. 1-31.
- LIBAULT, André (1968), *Histoire de la cartographie*, Paris, Chaix.
- LINDSEY, J. B., et B. K. Jones (1898), « The Feeding Value of Salt Marsh Hay », *Hatch Experiment Station of the Massachusetts Agricultural College*, 52, p. 3-48.
- LINTEAU, Paul-André (1992), *Histoire de Montréal depuis la Confédération*, Montréal, Boréal.
- LINTEAU, Paul-André, René Durocher et Jean-Claude Robert (1989), *Histoire du Québec contemporain*, Montréal, Boréal Express, 2 vol.
- LITTLE, John Irvine (1991), *Crofters and Habitants. Settler, Society, Economy, and Culture in a Quebec Township, 1848-1881*, Montréal et Kingston, McGill-Queen's University Press.
- LUMMY, Robert M. (1961), *Early maps of North America*, Newark, N. J., New Jersey Historical Society.
- MacKAY, D., et A. V. Wilson, (1978), « Mapping Canada History », *Canadian Cartographer*, n° 15, p. 13-22.
- MARTIN, Paul-Louis (1990), *La chasse au Québec*, Montréal, Boréal.
- MARTIN, Paul-Louis, et Gilles Rousseau (1978), *La Gaspésie de Miguasha à Percé*, Québec, Librairie Beauchemin et Éditeur officiel du Québec.
- MATHIEU, Jacques (1991), *La Nouvelle-France. Les Français en Amérique du Nord XVI^e-XVIII^e siècle*, Paris et Sainte-Foy, Éditions Belin et Les Presses de l'Université Laval (coll. « Histoire Belin Sup »).
- McCALLUM, John (1980), *Unequal Beginnings : Agriculture and Economic Development in Quebec and Ontario until 1870*, Toronto, University of Toronto Press.
- McNEIL, Kent (1982), *Native Rights and the Boundaries of Rupert's Land and the North-Western Territory*, Saskatoon, University of Saskatchewan Native Law Center, Studies in Aboriginal rights, n° 4.
- McNICOLL, Claire (1993), *Montréal. Une société multiculturelle*, Paris, Belin.
- MINISTÈRE DE L'ÉNERGIE ET DES RESSOURCES (Québec) (1983), Service du cadastre, *Seigneuries*, 12 feuilles, échelle de 1 :200 000.
- MOLLAT DU JOURDAIN, Michel, et Monique De La Roncière (1984), *Les portulans, cartes marines du XIII^e au XVII^e siècle*, Fribourg, Office du livre.
- MORISSET, Michel (1987), *L'agriculture familiale au Québec*, Paris, L'Harmattan.
- MORISSONNEAU, Christian (1978), *Le langage géographique de Cartier et de Champlain : choronymie, vocabulaire et perception*, Québec, Les Presses de l'Université Laval.
- MORISSONNEAU, Christian (1978), *La terre promise : le mythe du Nord québécois*, Montréal, Hurtubise HMH.
- OLSON, Sherry, et Patricia Thornton (1991), « Familles montréalaises du XIX^e siècle : trois cultures, trois trajectoires », *Cahiers québécois de démographie*, vol. 21, n° 2, p. 51-75.
- OUELLET, Fernand (1966), *Histoire économique et sociale du Québec, 1760-1860*, Montréal, Fides.
- NORMAND, France (1997), *Naviguer le Saint-Laurent à la fin du XIX^e siècle. Une étude de la batellerie du port de Québec*, Sainte-Foy, Les Presses de l'Université Laval.
- PARADIS, Alexandre (1984), *Kamouraska (1674-1948)*, Kamouraska, s.é.
- PORTINARO, Pierluigi, et Franco Knirsch (1987), *The cartography of North America 1500-1800*, New York, Facts on File.
- PRITCHARD, James S. (1979), « Early French Hydrographic Surveys in the Saint Lawrence River », *International Hydrographic Review*, LVI (1), p. 126-133.
- REED, Austin, et Gaston Moisan (1971), « The Spartina Tidal Marshes of the St. Lawrence Estuary and their Importance to Aquatic Birds », *Le Naturaliste canadien*, 98, p. 905-921.
- ROBERT, Jean-Claude (1994), *Atlas historique de Montréal*, Montréal, Art Global et Libre Expression.
- ROBINSON, Arthur H. (1982), *Early Thematic Mapping in the History of Cartography*, Chicago, The University of Chicago Press.
- ROBY, Yves (1976), *Les Québécois et les investissements américains, 1918-1929*, Québec, Les Presses de l'Université Laval.
- ROY, Jean, et Daniel Robert (1993), *Le diocèse de Nicolet. Populations et territoires, 1851-1991*, Université du Québec à Trois-Rivières, Centre d'études québécoises.
- ROY, J. Edmond (1895), « La cartographie et l'arpentage sous le Régime français », *Bulletin des recherches historiques*, vol. 1, p. 17-20, 30-40, 49-56.
- RUGGLES, Richard (1977), « Research on the History of Cartography and Historical Cartography of Canada : Retrospect and Prospect », *Canadian Surveyor*, vol. 31, p. 25-33.
- SAINT-HILAIRE, Marc (1996), *Peuplement et dynamique migratoire au Saguenay, 1840-1960*, Sainte-Foy, Les Presses de l'Université Laval.
- SAINT-PIERRE, Diane (1994), *L'évolution municipale du Québec des régions. Un bilan historique*, Sainte-Foy, Union des municipalités régionales de comté et des municipalités locales du Québec.
- SAINT-YVES, Maurice (1982), *Atlas de géographie historique du Canada*, Boucherville, Les Éditions françaises.

- SAMSON, Roch (1996), *Histoire de Lévis-Lotbinière*, Québec, Institut québécois de recherche sur la culture.
- SAMSON, Roch (1984), *Pêcheurs et marchands de la baie de Gaspé au XIX^e siècle*, Ottawa, Parcs Canada.
- SCHMOUTH, J.-D. (1942), « Mise en culture des terrains envahis par les eaux salées », dans « Endiguements ou aboiteaux », *La Gazette des Campagnes*, 15 septembre, p. 152-154.
- SCHMOUTH, J.-D., lettre à Ludger Dumais, prêtre, 11 mars 1916, Archives de la Côte-du-sud, 141-xxiii.
- SCHWARTZ, Seymour I., et Ralph E. Ehrenberg (1980), *The mapping of America*, New York, Harry N. Abrahams.
- SÉGUIN, Normand (1982), « L'agriculture de la Mauricie et du Québec, 1850-1950 », *Revue d'histoire de l'Amérique française*, vol. 35, n° 4, p. 537-562.
- SÉGUIN, Normand (1977), *La conquête du sol au 19^e siècle*, Montréal, Boréal Express.
- SÉGUIN, Normand, et al. (1980), *Agriculture et colonisation au Québec. Aspects historiques*, Montréal, Boréal Express (coll. « Études d'histoire du Québec », n° 9).
- SHIELD, James Gordon (1980), *The Murray Map Cartographically Considered*, Mémoire de maîtrise, Université Queen's, Kingston.
- SHIPTON, Nathaniel (1967), « General Murray's Map of the St-Lawrence », *The Cartographer*, vol. 4, n° 2, p. 93-101.
- SMITH, David C., Victor Konrad, Helen Koulouris et Edward Hawes (1989), « Salt Marshes as a Factor in the Agriculture of Northeastern North America », *Agricultural History*, 63, 2, p. 270-294.
- THÉBERGE, Guy (1984), *Qui se souvient de « La Gazette Des Campagnes » ?*, Sainte-Anne-de-La-Pocatière, Société historique de la Côte-du-Sud.
- THOMSON, Don W. (1966), *L'homme et les méridiens, histoire de l'arpentage et de la cartographie au Canada*, Ottawa, Ministère des Mines et Relevés techniques, vol. 1.
- TOOLEY, R. V. (1979), *Tooley's Dictionary of Mapmakers*, New-York et Amsterdam, A. R. Liss et Meridian Pub. Co.
- TOOLEY, R. V. (1980), *The mapping of America*, Londres, Holland Press.
- TRIGGER, Bruce G. (1990), *Les Indiens, la fourrure et les Blancs. Français et Amérindiens en Amérique du Nord*, Montréal, Boréal et Seuil.
- TRUDEL, Marcel (1974), *Les débuts du régime seigneurial au Canada*, Montréal, Fides (coll. « Fleur de Lys »).
- TRUDEL, Marcel (1973), *Le terrier du Saint-Laurent en 1963*, Ottawa, Éditions de l'Université d'Ottawa (coll. « Cahiers du Centre de recherche en civilisation canadienne-française », n° 6).
- TRUDEL, Marcel (1971), *Initiation à la Nouvelle-France*, Montréal et Toronto, Holt, Rinehart et Winston.
- TRUDEL, Marcel (1968), *Atlas de la Nouvelle-France*, Québec, Les Presses de l'Université Laval.
- TRUDEL, Marcel (1967), *Le régime seigneurial*, Ottawa, La Société historique du Canada (coll. « Brochure historique », n° 6).
- UNIVERSITÉ LAVAL, BIBLIOTHÈQUE, CARTOTHÈQUE, [Base de données CARTO: catalogue informatisé des cartes anciennes], s.d.
- VALLIÈRES, Marc (1989), *Des mines et des hommes. Histoire de l'industrie minière québécoise des origines au début des années 1980*, Québec, Les publications du Québec.
- VERNER, Coolie, et Basil Stuart-Stubbs (1979), *The Northpart of America*, Toronto, Academic Press Canada Limited.
- VINCENT, Odette (dir.) (1995), *Histoire de l'Abitibi-Témiscamingue*, Québec, Institut québécois de recherche sur la culture.
- VOISINE, Nive, et al. (1971), *Histoire de l'Église catholique au Québec, 1608-1970*, Montréal, Fides.
- WIEN, Thomas (1990), « "Les travaux pressants". Calendrier agricole, assolement et productivité au Canada au XVIII^e siècle », *Revue d'histoire de l'Amérique française*, vol. 43, n° 4, p. 535-558.