

## Summary

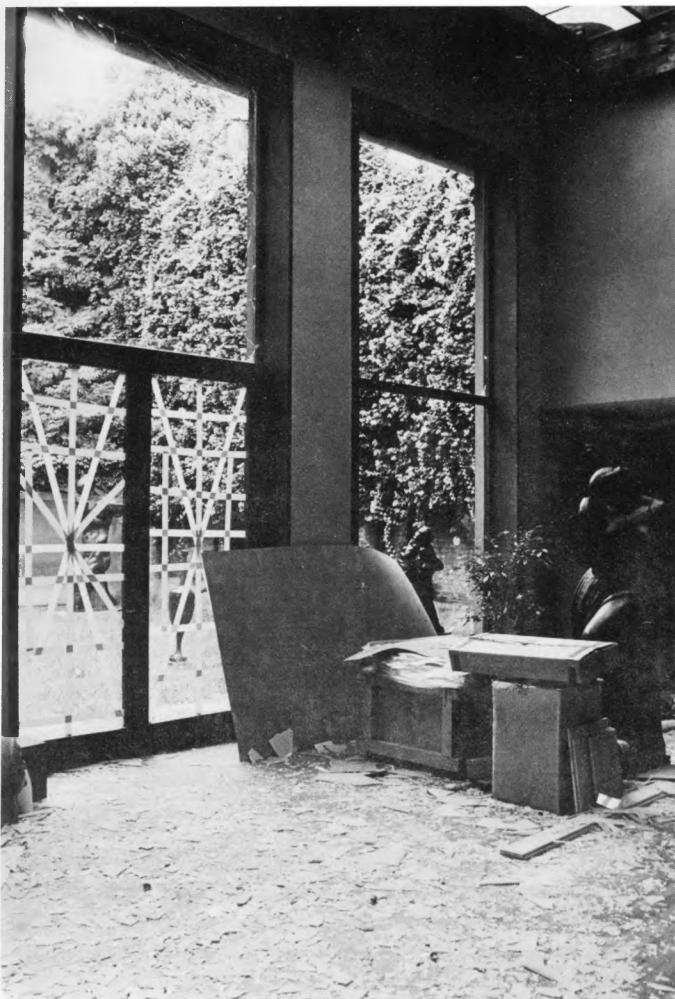
### The Protection of the Works of Art and the Archives at the Ivan Meštrović Foundation

By Marina Baričević

Four decades after establishing, in 1991, the donations of Croatian sculptor Ivan Meštrović merged into a foundation formed of four units: the Meštrović Studio in Zagreb, the Meštrović Gallery and Crikvine in Split, and the church of the Holy Redeemer in Otavice. The measures of protection were applied in all four units in July 1991.

The Meštrović Studio in Zagreb holds 302 sculptures made of various materials. After the selection, the gypsum sculptures category A and B were stored in cases, category C wrapped in linen cloth and fixed to the shelves. Bronze sculptures were taken off their pedestals, laid horizontally on the floor and covered. Inventory books were microfilmed, the archives and material on paper stored in metal cases and closets. The building was marked with the Hague Convention symbol. Watches around the clock were introduced.

During the air raid on Banski dvori (The Presidential palace) on 7th October 1991, the Meštrović Studio was damaged, too. Except for the shattered glass roof and walls of the Studio, the whole building suffered shocks and has to be repaired.



Atelje Meštrović, Zagreb  
Oštećeni stakleni prozori, vrata i krovšte u atelieru umjetnika prilikom raketiranja Gornjeg grada 7. 10. 1991.  
Snimio: Boris Cvjetanović

## ZAŠTITA OD RATNE PRIJETNJE U GALERIJU MEŠTROVIĆ I CRIKVINAMA U SPLITU

Barbara Kovačić  
Galerija Meštrović  
Split



Galerija Meštrović i Crikvine Ivana Meštrovića dio su darovnice najznačajnijega hrvatskoga kipara XX. vijeka; a od srpnja 1991. godine postali su, uz Atelier Meštrović u Zagrebu i crikvicu Presvetog Otkupitelja u Otavicama, dio najveće poslijeratne zaklade u Hrvatskoj »Fundacija Ivana Meštrovića«. Tu se čuvaju i izlažu Meštrovićeva djela, od onih koja su nastala u njegovu djetinjstvu u Otavicama na obroncima Svilaje do onih nastalih u Beču, Zagrebu, Parizu, Rimu, Londonu, Cannesu, Genovi, Splitu... i Sjedinjenim Američkim Državama. Osim Meštrovićevih djela čuva se i izlaže manji broj djela drugih autora.

To su kipovi, crteži, uljene slike i arhitektonski nacrti – ukupno 844 djela. Napravljeni su od kamena i mramora, bronce, drva, gipsa, plastelina i voska.

Nadalje, Galerija posjeduje arhiv, fototeku i biblioteku. Dio dokumenata prikupio je Meštrović ili članovi njegove obitelji, a dio se nabavljao ili stjecao nakon 1952. godine.

U času kada je svu tu dragocjenu građu trebalo sačuvati od ratnih razaranja, bilo je jasno da se ona ne može jednostavno prenijeti u sigurne trezore ili skloništa jer ne postoje, a i prijenos mramornih i veoma osjetljivih drvenih i gipsanih radova mogao je biti čak pogubniji od samog rata. Također ni prostori spremišta u podrumu Galerije nisu klimatski mogli zadovoljiti pohranjivanje sve građe.

Tako je odabrana najosjetljivija i najvrednija građa. To su zacijelo kipovi u drvu (posebno reljefi i Raspelo u kapeli sv. Križa na Crikvinama) i mramoru, uljene slike i crteži. Sljedeću kategoriju prema osjetljivosti činila su djela u gipsu, a tek potom ona u bronci. U arhivu, fototeci i biblioteci najvredniji je onaj dio koji je prikupio i poklonio sam Meštrović.

Trebalo je predvidjeti i način mogućeg oštećenja. Najopasniji činio nam se napad s mora i iz zraka. Tim napadom došlo bi do fizičkih oštećenja objekata i predmeta u njima, bilo direktnim pogotkom bilo uslijed zračnog pritiska i detonacija. Osim fizičkog razaranja opasnim nam se činio i mogući požar.

Razmišljajući o vrijednostima koje imamo, te načinu njihova mogućeg oštećenja, odlučili smo se za ostvariva rješenja.

Brončana djela kao najmanje osjetljiva najlakše je bilo zaštititi. Ona lakša od 100 kg položena su na pod u izložbenim dvoranama i grupirana u manje cjeline koje je na taj način bilo lakše prekriti platnom ili plastičnom folijom. Njihovi postamenti također su položeni. Studije su spremljene u drvene sanduke i prenesene u podrumsku skloništa.

Brončani kipovi koji su se nalazili u vrtu i lakši od 300 kg također su preneseni u zatvoreni prostor i grupirani. Oni preostali (4 kipa) toliko su veliki i teški da ih se nije moglo zaštititi, ali njihov popravak je ipak moguć.



Mjere zaštite u Galeriji Meštrović, Split – prozori izložbenih dvorana prekriveni su vrećama šljunka, kao i kameni reljefi u samom trijemu  
Snimio: Zvonimir Buljević

Uljene slike, crteže i najvredniju arhivsku građu također je bilo lako zaštititi jer ne zapremaju velik prostor. Crteži se i inače nalaze u metalnim ormarima s ladicama, a nabavom još dva takva ormara moglo se dobro zaštititi i slike i arhiv. Ti metalni ormari smješteni su pored nosivih zidova u suhu prostoriju u najnižem dijelu kuće, koja je ujedno željeznim rešetkama zaštićena od provala.

Modele od gipsa, plastelina (2 komada) i voska (1 komad), koji su krhki zbog materijala, starosti, lijevanja ili klimatski loših uvjeta, bilo je dosta teško zaštititi. Također su izabrani najvredniji, a to su oni modeli koji još nisu bili preneseni u postojani materijal. Svi su ostali u podrumskim spremištima gdje su i do sada bili, ali su skinuti s policia i položeni na pod. Studije i oni neodliveni spremljeni su u drvene sanduke koji su smješteni pored nosivih zidova. Veliki gipsani modeli koji se nalaze u umjetnikovom atelieru u zasebnoj zgradi u vrtu, zaštićeni su ondje tako da su na svjetlarnik, prozore i vrata stavljene vreće šljunka.

Manji drveni kipovi spremljeni su u drvene sanduke i smješteni u suhu i najnižu prostoriju u kući pored nosivih zidova. Pritom se pazilo da u okruženju ne bude zapaljive građe. Veliki kipovi ostali su u postavu, prekriveni su samo najlonskom folijom. Reljefi i raspelo na Crikvinama zaštićeni su tako da su preko njih postavljene velike šperploče koje su premazane »pirostopom« (sredstvom za zaštitu od vatre). Kako crkva sv. Križa ima armiranobetonsku ploču i armiranobetonske nosače u podu i zidovima, te vlastiti vatrodajni i protuprovalni sustav, takva zaštita umjetnina ocijenjena je dovoljnom.

Kamene i mramorne kipove nije bilo moguće pomicati, već ih samo zaštititi na licu mjesta. Prekrili smo ih najlonskom folijom i drvenim sanducima. Prozore izložbenih dvorana gdje se ti kipovi nalaze prekrili smo vrećama šljunka. Vrećama šljunka prekriveni su i kameni reljefi u trijemu.

Sve umjetnine su inventirane i fotografirane, što je također način zaštite. Prijepisi inventarnih knjiga i fotografije umjetnina dislocirani su na još dva mjesta od kojih je jedno izvan Europe. Također su zapisane i sve promjene u smještaju umjetnina, a zapisi dislocirani.



Mjere zaštite u Kapeli sv. Križa na Crikvinima – reljefi i raspelo u drvu zaštićeni su šperpločama premazanim sredstvima za zaštitu od požara  
Snimio: Zvonimir Buljević

Objekti Galerije i Crikvina s okolicom također su spomenici kulture. I njih smo pokušali zaštititi. U vrtu Galerije već se nalaze hidranti pomoću kojih je čitav vrt zaštićen od požara. Zaposleni Galerije upućeni su kako rukovati njima. Na Crikvinama postoji više dovoda vode pomoću kojih se također može ugastiti požar. Organizirana su stalna dežurstva zaposlenih, koji svi znaju što im je činiti ako dođe do bilo kakvih promjena. Nadalje, objekti su zaštićeni oznakama Haaške konvencije koja obvezuje sve njene članice da je poštuju. Mislimo da smo na ovaj način najbolje, koliko je u našoj moći, zaštitili vrlo vrijednu kulturnu baštinu koja se čuva u Galeriji i Crikvinama Ivana Meštrovića u Splitu, a koja čini značajan dio hrvatske kulturne baštine.

*Primljeno: 22. 10. 1991.*

## Summary

### The Protection of the Meštrović Gallery and Crikvine in Split

*By Barbara Kovačić*

The Meštrović Gallery and Crikvine in Split possess 844 works of the famous Croatian artist, the archives, library and the collection of photographs. The measures of protection were first applied in July 1991. The holdings were selected. The protection from all kinds of damage possible in the attack from sea or air, as well as the possibility of fire was considered. The gypsum sculptures were stored in cases, bronze sculptures dismantled from their pedestals, laid on the floor and covered. Marble and stone sculptures were sheltered as they stood in their places by wooden crates. Plywood treated with non-flammable material was fixed over the bas-relief and around the cross of the chapel in Crikvine for protection. Hydrants were installed in the garden of the Gallery. The copies of the inventory books were dislocated. Watches around the clock were introduced.