

# ¿Cuál es tu diagnóstico?

## Historia Clínica

Se presentó en la consulta un perro Cocker Inglés, de 10 años de edad con anorexia, apatía, polidipsia y heces pastosas desde hacía una semana. En el examen físico se apreció palidez de mucosas y a la palpación de abdomen craneal había dolor y presencia de una masa. Se realizó un análisis sanguíneo que reveló una marcada anemia no regenerativa y severa leucocitosis con desviación a la izquierda y monocitosis; en la bioquímica sérica se detectó una elevación de la fosfatasa alcalina, hiperproteïnemia con hipoalbuminemia e hiperglobulinemia. Se realizaron radiografías lateral derecha (Fig. 1A) y ventrodorsal (Fig. 1B) de la cavidad abdominal.

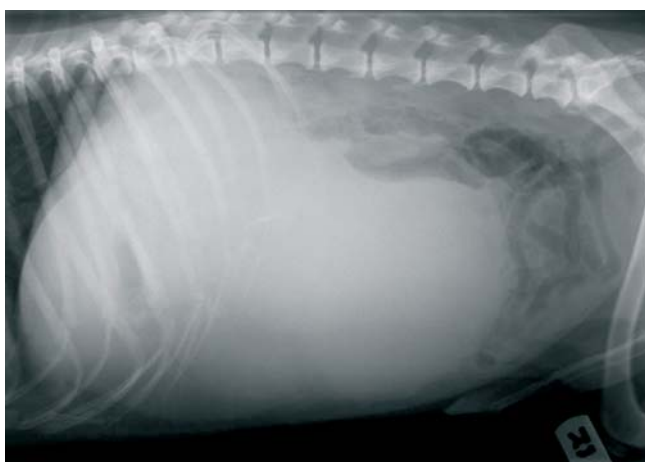


Figura 1A. Proyección lateral derecha de la cavidad abdominal.



Figura 1B. Proyección ventrodorsal de la cavidad abdominal.

- Describe las anomalías radiográficas que se observan.
- ¿Cuáles son los diagnósticos diferenciales con estos signos radiográficos?
- ¿Qué otras técnicas de diagnóstico realizarías para alcanzar el diagnóstico definitivo?

Murciano J., Membiela F., García J.D., Laredo F., Zarelli M.,  
Boza S., Carrillo J.D., Agut A.

Hospital Clínico Veterinario.  
Universidad de Murcia



# CLÍNICA VETERINARIA DE PEQUEÑOS ANIMALES

(revista oficial de AVEPA)



Presentamos la única revista de Pequeños Animales en lengua española **indexada** por el "Institute for Scientific Information".

PARA CONTRATAR PUBLICIDAD:  
Santiago Lario | e-mail: [slario@icesalud.com](mailto:slario@icesalud.com)  
Pasaje Mercader, 13-15  
08008 Barcelona  
Tel. 93 446 02 33



## ¿Cuál es tu diagnóstico?

- Describe las anomalías radiográficas que se observan.

En la proyección lateral derecha (Fig. 1A, mirar página anterior) se observa en el abdomen medio, una masa de 19 x 15 cm de opacidad tejido blando, homogénea con bordes poco nítidos, desplazando las asas intestinales caudalmente. En la proyección ventrodorsal (Fig. 1B, mirar página anterior), la masa se localiza en la zona derecha y media de la cavidad, desplazando las asas intestinales caudalmente y hacia el lado izquierdo.

- ¿Cuáles son los diagnósticos diferenciales con estos signos radiográficos?

Por la localización de la masa, esta podría ser compatible con una masa esplénica y mesentérica. Los diagnósticos diferenciales para este tipo de masas son neoplasia, hematoma, absceso y granuloma.

- ¿Qué otras técnicas de diagnóstico realizarías para alcanzar el diagnóstico definitivo?

En este caso se realizó una ecografía abdominal, en la cual se observó una masa con ecogenicidad y ecotextura heterogénea con áreas quísticas que protruía del cuerpo del bazo y ocupaba toda la cavidad abdominal (Fig. 2), la cabeza y cola del bazo presentaban un aspecto normal. El diagnóstico presuntivo fue de una neoplasia esplénica. Se hicieron radiografías de la cavidad torácica, no observándose ninguna alteración. Posteriormente, se optó por hacer una laparotomía exploratoria confirmándose que la masa protruía del bazo, por lo que se realizó una esplenectomía.



Figura 2. Imagen ecográfica de la masa con ecogenicidad y ecotextura heterogénea con áreas quísticas que protruye del cuerpo del bazo.

### Comentario

El histiocitoma fibroso maligno (HFM) es un tumor de muy baja incidencia en los animales domésticos y con un comportamiento muy agresivo<sup>1</sup>. Los órganos más afectados en el perro son el pulmón, médula ósea, nódulos linfáticos, hígado y bazo. Se presenta generalmente en perros viejos y machos<sup>2</sup>, como en nuestro caso. Las razas más afectadas son Rottweiler y Golden Retriever, aunque en este caso fue un Cocker Inglés. Los signos clínicos más frecuentes son anorexia, fiebre, pérdida de peso, letargia e inapetencia, más aquellos que dependan del órgano afectado<sup>2</sup>. La anemia es frecuente en pacientes con HFM, asociada con una eritrofagocitosis, disminución de la producción debido a una infiltración celular de la médula ósea, enfermedad inmunomediada o una combinación de ellas<sup>2</sup>. Los hallazgos radiográficos que observamos en la cavidad abdominal son masas esplénicas, esplenomegalia, hepatomegalia con bordes redondeados, masa hepática, linfadenopatía sublumbar o mesentérica<sup>2</sup>. En este perro, se apreció una masa esplénica. Cuando el pulmón está afectado se evidencia un modelo intersticial nodular o no estructurado, alveolar y linfadenopatía<sup>2</sup>. El modelo ecográfico observado con más frecuencia son nódulos hipocogénicos, aunque también se han descrito nódulos de diversa ecogenicidad<sup>2</sup>, como en nuestro caso. Sin embargo, este patrón ecográfico también puede observarse en casos de otras neoplasias, hiperplasia nodular, hematopoyesis extramedular, hematomas crónicos, infartos o abscesos; por lo tanto será necesario realizar una aspiración con aguja fina para poder conocer si la lesión es maligna o no, y cuando la malignidad no se confirma por citología y sospechamos de ella se recomienda realizar una biopsia por cirugía. En nuestro caso optamos por la técnica quirúrgica debido a la gran cantidad de estructuras quísticas presentes en la masa con riesgo de rotura.

Aunque el modelo ecográfico observado en este caso no es específico de HFM y este no es un tumor muy frecuente, debemos de incluirlo dentro de los diagnósticos diferenciales de neoplasias esplénicas cuando observemos el patrón de nódulos de diferente ecogenicidad y quistes.

#### Bibliografía

1. Hendrick MJ, Brooks JJ, Bruce EH. Six cases of malignant fibrous histiocytoma of canine spleen. *Vet Pathol* 1992; 29 (4):351-4
2. Cruz-Arambulo R, Wrigley R, Powers B. Sonographic features of histiocytic neoplasms in the canine abdomen. *Vet Radiol and Ultrasound*. 2004; 45(6); 554-8
3. Ramirez S, Douglas JP, Roberston ID. Ultrasonographic features of canine abdominal malignant histiocytosis. *Vet Radiol and Ultrasound*. 2002; 43(2); 167-70

# PARA EL CUIDADO DE LA PIEL Y EL PELO



## CHAMPÚS DERMATOLÓGICOS

### SUPLEMENTOS NUTRICIONALES

**NUEVO**  
**Línea de suplementos nutricionales**

**CALIER**

ArthriAid™  
 • Correcto desarrollo y mantenimiento de las articulaciones.  
 OmegaAid  
 • Ácidos grasos esenciales para la piel y el pelo.  
 RevitalAid  
 • Compuesto multivitamínico y mineral para estados SeniorAid  
 • Soporte nutricional para los animales de más edad.  
 KalmAid  
 • Para animales nerviosos o con ansiedad.

**NUTRISCIENCE**

**LABORATORIOS CALIER, S.A.**  
 C/ Princesa, 100 - 08003 Barcelona - España  
 Tel: +34 935 069 100 Fax: +34 935 069 191  
 e-mail: laboratorios@calier.es web: http://www.calier.es



**LABORATORIOS CALIER, S.A.**  
 Parc Empresarial Mas Blau II Alta Ribagorça, 6-8  
 08820 El Prat del Llobregat (Barcelona) ESPAÑA  
 Tel: +34 935 069 100 Fax: +34 935 069 191  
 e-mail: laboratorios@calier.es web: http://www.calier.es

**Ado-Clorhexidina Champú.** D.C.I. Clorhexidina digluconato. **COMPOSICIÓN:** Clorhexidina Digluconato (D.C.I.) 2g. Excipientes c.s.p. 100 ml. **INDICACIONES:** Tratamiento tópico de la pioderma canina causada por *Staphylococcus intermedius*, complementario de la oportuna terapia sistémica. **ESPECIE DE DESTINO:** Perros. **CONTRAINDICACIONES:** No utilizar en animales con hipersensibilidad al principio activo. **FRECUENCIA DE USO:** La frecuencia de aplicación del champú será la de 2 baños por semana durante 4 semanas. **TIEMPO DE ESPERA:** No procede. N° de registro 1.482-ESP.

