

# El intervalo entre partos: un criterio a tener en cuenta

P. Arveux

(*Cuniculture*, 19 (1): 27-30)



***La mejora en el criterio técnico denominado "intervalo entre partos" pasa por una mejor aceptación de los machos en el momento de las cubriciones y por un aumento en la fertilidad de las hembras. No olvidemos que la reducción de solamente un día en el intervalo entre partos permite, de media, producir un gazapo más por hembra y año.***

El intervalo entre partos, determinante en cuanto al número de camadas obtenidas por unidad de producción –jaula hembra o hembra presente–, para un periodo determinado –generalmente un año–, es un criterio importante que influye en la productividad numérica de los reproductores.

Este parámetro se expresa todavía en relación con el número de jaulas-hembra. En este caso, depende de las tres variables siguientes:

1) *La tasa de ocupación de las jaulas-hembra.* Esta depende de la configuración de la explotación –número de plazas para reposición y de gestación, con la posibilidad de poseer jaulas polivalentes que puedan ser tabicadas, o incorporarse nidos, etc–, y de la técnica de explotación que se realice –alojamiento de las hembras al final de su lactación con su camada en el engorde, adopciones de camadas enteras al nacimiento con transferencia de su madre a una jaula de espera, etc. La tasa de ocupación generalmente observada a nivel de las granjas puede oscilar entre el 110 al 195%, con la posibilidad extrema de obtener un intervalo entre partos medio de 22 días, es decir, de 9 días menos que la duración de una gestación. Este ejemplo muestra bien a las claras que este criterio solamente tiene una significación técnica.

2) *El intervalo medio entre el parto y la posterior cubrición.* Este parámetro se encuentra determinado, a priori, por el cunicultor,

según las necesidades fisiológicas de los animales, aunque también por las necesidades de la organización del trabajo –manejo en lotes o bandas con cubriciones y/o inseminaciones a intervalos programados–. De forma general, las cubriciones y/o inseminaciones se efectúan, de media, entre los 6 y 12 días post-parto –ritmo de reproducción semiintensivo.

3) *La capacidad de las hembras de seguir más o menos fielmente el ritmo de reproducción teórico,* según las variaciones que se produzcan en la tasa de aceptación al macho y en la tasa de fertilidad.

**Para cubriciones efectuadas entre los 6 y 12 días post-parto, el intervalo medio entre partos se sitúa entre los 45 a 52 días**

El criterio técnico del intervalo entre partos expresado en función del número de hembras presentes en la explotación, y no por jaula-hembra, nos parece un medio más seguro para determinar la productividad numérica de la granja.

Para el resto del artículo, no usaremos el término "por jaula-hembra". Dicho esto, veamos ahora cuáles son las variables que más



influyen en la duración del intervalo entre partos por hembra presente y las acciones a realizar con asiduidad para mejorarlo. Estas son:

1) *El ritmo de reproducción teórico.* La duración del intervalo entre el parto y la siguiente cubrición, sumada a la duración de la gestación, nos daría el intervalo entre partos más reducido, siempre y cuando la tasa de partos fuera del 100%.

En la práctica, para las cubriciones efectuadas entre los 6 y 12 días post-parto, el intervalo medio entre partos observado se sitúa entre los 45 a 52 días, lo que permite obtener entre 7 y 8 partos por hembra y año.

Una cubrición efectuada entre las 24 horas después del parto aumenta el número de camadas por hembra y año.

La adopción de un ritmo de reproducción intensivo estricto -cubriciones realizadas a las 24 horas post-parto-, permite reducir el intervalo entre partos del orden de 7 días.

En la práctica, esto puede permitir conseguir 9 partos por hembra y año.

2) *El modo de reproducción.* La inseminación artificial, con respecto a la monta natural, puede comportar un aumento en el intervalo entre partos. En efecto, los riesgos de pseudogestación siempre presentes y la fertilidad, frecuentemente inferior en la inseminación artificial, conducen a una ralentización del ritmo de reproducción real de los animales.

---

La inseminación artificial, con respecto a la monta natural, puede comportar un aumento en el intervalo entre partos

---

Además, el uso de la inseminación artificial disminuye, a veces, el número de camadas obtenidas por hembra y año.

A menudo, el intervalo entre partos es más variable si se usa la inseminación artificial con respecto a la monta natural, y lo es aún más cuanto más estrechamente se asocian la pla-

nificación de los trabajos y la inseminación artificial.

3) *La tasa de ocupación de las jaulas-hembra.* A priori, la tasa de ocupación de las jaulas-hembra y el intervalo entre partos por hembra presente deberían ser independientes una de la otra. El aumento del primer criterio tiene como finalidad el aumento del número de partos por unidad de inversión. El aumento en la tasa de ocupación se acompaña, frecuentemente, por una disminución en el número de cubriciones semanales por cada 100 hembras, y en un aumento en el intervalo entre partos por hembra presente.

Cuando la tasa de ocupación aumenta, el número de días entre partos también aumenta, por lo que disminuye el número de partos obtenidos por hembra y año.

No es fácil determinar si existen razones objetivas y serias que permitan explicar el aumento que se produce en el intervalo entre partos cuando aumenta la tasa de ocupación.

---

Cuando la tasa de ocupación aumenta, el número de días entre partos aumenta, por lo que disminuye el número de partos obtenidos por hembra y año

---

De todos modos, los manejos en la explotación sin transferencia de las hembras -tasa de ocupación del 110%- y con transferencia de las mismas -tasa del 140%-, no han sido realizadas por los mismos cunicultores, durante el mismo periodo y en las mismas condiciones de explotación -hábitat- como sería exigible a toda experimentación rigurosa.

Sin embargo, parece probable que el desplazamiento de las madres y el necesario acomodamiento posterior pueda modificar su comportamiento. Además, esta técnica incita al cunicultor que la realiza a conservar temporalmente -más de lo necesario-, a ciertas hembras no gestantes o, incluso, no cubiertas, bajo



el peligroso razonamiento del "reposo merecido".

4) *La estación.* En las explotaciones cunícolas que emplean una alimentación controlada, la estación del año influye en todos los criterios productivos a través de las condiciones ambientales –temperatura, humedad, etc.– las variaciones meteorológicas, la duración del día, etc.

Como para casi todos los parámetros productivos, el primer semestre y, particularmente, el primer trimestre, constituyen los periodos en los que se obtienen los mejores intervalos entre partos.

### ¿Qué acciones deben acometerse para reducir el intervalo entre partos?

El análisis de los resultados de la gestión técnico-económica muestran que después de algunos años, el intervalo entre partos por hembra presente es del orden de los 45 días en las explotaciones con mejores resultados, y de 52 a 53 días para las menos productivas. Más del 35% de la diferencia en productividad entre estos grupos de explotaciones proviene del número de partos obtenidos por hembra presente al cabo del año. Esta diferencia en el intervalo entre partos también influye en, aproximadamente, un 20% del número de cubriciones semanales por cada 100 hembras presentes y en el 80% de la tasa de partos.

---

El aumento en el número de camadas es un objetivo a conseguir a través de la mejora de la tasa de partos y no por la aceleración en el ritmo de reproducción

---

El aumento en el número de camadas obtenidas por hembra y año es un objetivo a conseguir esencialmente a través de la mejora de la tasa de partos y no por la aceleración en el ritmo de reproducción de las conejas me-

diante el aumento del número de cubriciones post-parto. De hecho, los numerosos inconvenientes en el ritmo de reproducción intensivo estricto –cubrición post-parto– para las hembras prolíficas son de sobras conocidos: aumento del número de madres sin un aumento real y perdurable en la productividad, aumento del número de gazapos debilitados al destete, incompatibilidades con los manejos programados a día fijo, etc.

---

### Es del todo inútil el querer cubrir a las hembras que no aceptan bien al macho

---

La mejora en la tasa de aceptación del macho y/o en la tasa de partos deben basarse en el seguimiento sistemático, escrupuloso y permanente de las diferentes "reglas" de explotación relativas a los siguientes 5 aspectos:

- \*Preparación de los futuros reproductores –recomendándose el racionamiento y su instalación en jaulas individuales.

- \*Programa alimentario –características de los alimentos y plan de alimentación a suministrar.

- \*Plan de profilaxis sanitaria y médica.

- \*Criterios de eliminación y renovación de los reproductores, tanto machos como hembras.

- \*Respetar las normas de explotación –ambiente, densidades, programa luminoso, tranquilidad, etc.

Además de estos diferentes puntos, las condiciones en que se realizan las cubriciones resultan un factor de importancia a la hora del éxito de las mismas. Es necesario señalar que es del todo inútil el querer cubrir a las hembras que no aceptan bien al macho. Por el contrario, el mantener a la hembra en la jaula del macho después de haber constatado una cubrición,



con la posibilidad de que se realice una segunda, favorece la ovulación y contribuye a aumentar la tasa de partos.

---

## Un aumento de un día en el intervalo entre partos supone la disminución de un gazapo producido por hembra y año

---

La búsqueda de las causas de una mala aceptación del macho y/o de una mala fertilidad en una explotación cunícola, frecuentemente es una tarea difícil y precisa realizar el examen de todos los factores de producción para poder intentar remediarlo. Normalmente, no es debido a una sola causa, sino a un efecto

aditivo de pequeños sucesos, algunos de los cuales pueden haber actuado hace tiempo aunque sus efectos nefastos persistan aún, por ejemplo, los efectos del calor sobre la espermatogénesis.

El criterio del intervalo entre partos por hembra presente, hace intervenir una noción de tiempo y puede parecer, al menos a priori, algo alejado del objetivo de una productividad máxima. Es este un criterio quizá menos tenido en cuenta que el de la prolificidad o el de la viabilidad, y muchas veces es ignorado por los cunicultores.

Su conocimiento, así como el de la tasa de partos, permite afinar más en los parámetros de explotación y en el manejo consecuente a sus valores que permita conservar el nivel de productividad adecuado. Lo que quizá más nos haga pensar sobre la importancia de este valor es, como ya se ha comentado anteriormente, que un aumento de un día en el intervalo entre partos supone la disminución de un gazapo producido por hembra y año. □

## Cunicultura

**constituye una publicación indispensable para todo cunicultor, pues en ella no sólo encontrará abundante información técnica y práctica, sino que a través de sus anunciantes y Guía Comercial por secciones podrá hallar las referencias que necesite para la adquisición de jaulas, piensos, instalaciones, medicamentos, vacunas, animales selectos, libros y todos aquellos elementos que puedan resultarle de utilidad. Consulte la Guía Comercial para programar sus compras, ya que las firmas que colaboran en ella hacen posible la continuidad de "CUNICULTURA".**



# Tenga siempre a mano todo lo que puede requerir de la Cunicultura

**GRATIS** PARA  
LOS SUSCRIPTORES DE  
**CUNICULTURA**

39 tablas + 1 figura  
de información técnica

Los nombres y direcciones  
de unas 370 empresas  
del sector

Las mismas empresas,  
clasificadas por sus actividades

**Anuario de la  
Cunicultura  
Española 92/93**



Real Escuela de Avicultura

Pedidos a: **Real Escuela de Avicultura**. Plana del Paraíso, 14  
08350 Arenys de Mar (Barcelona) Tel 93-792 11 37

D. .... calle .....

D.P. .... Población ..... Provincia .....

desea le sea(n) servido(s) ..... ejemplar(es) del ANUARIO 92/93 DE LA CUNICULTURA  
ESPAÑOLA, efectuando el pago de su valor (400 Ptas/ejemplar) como se indica más abajo (\*).

.....a ..... de .....de 19.....

(\*) Ponga una cruz en el sistema elegido:

- talón adjunto       contra reembolso (cargando  
100 Ptas por gastos de correo).



# GOMEZ Y CRESPO, S.A.



## NAVES MODELO JARDIN

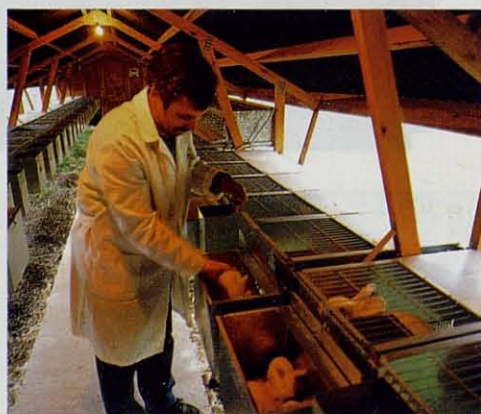
- COMODO • SANO • MUY RENTABLE • MINIMA INVERSION



- Instalaciones completas.
- Ponga el terreno, nosotros el resto.



- Jaulas reposición o gestación



- Jaula modelo "Exterior"  
Madres - Nido individual



- Jaula engorde especial aire libre

Informese sin compromiso en:  
GOMEZ Y CRESPO, S.A.  
Quintela de Canedo, s/n. ORENSE  
Tfnos: 988 - 23 88 65  
21 77 54  
21 77 60  
FAX: 21 50 63

