

Alimentación

Materias primas utilizadas en la alimentación del conejo

F. Lebas

(*Cuniculture*, 1989, 89: 229-230)

En los conejares modernos, los animales son alimentados con piensos compuestos presentados en forma de gránulos. Estos gránulos están compuestos a su vez por las siguientes materias primas: forrajes, subproductos de molinería, subproductos agro-alimenticios, cereales, turtós y semillas proteicas (leguminosas).

Forrajes

La alfalfa deshidratada o en forma de heno es el principal forraje que interviene en la alimentación de los conejos. La tasa de incorporación de esta materia prima varía entre el 15 y el 40%. La paja que se pone en el nido a veces contribuye a incrementar la ingestión de fibra.

Subproductos de molinería

El salvado de trigo está incluido en la mayor parte de las fórmulas a niveles entre el 10 y el

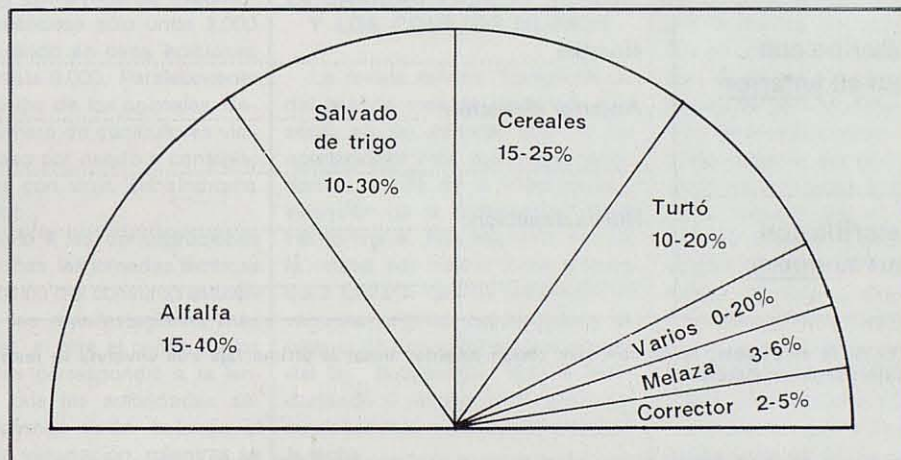
30%. También se utiliza en harinas rebajadas, aportando algo de proteínas y fibra.

Subproductos de las industrias agro-alimentarias

La materia prima más corriente es la melaza de remolacha o de la caña de azúcar, la cual es muy interesante como elemento favorecedor del apetito; suele incorporarse a la proporción del 3 al 6%. Los demás subproductos son utilizados en función de sus costos momentáneos y en función de la calidad tecnológica de su preparación y conservación. Se utilizan las pulpas de remolacha, orujo y subproductos de la vinificación, cutículas de semillas oleaginosas -colza, soja-, o células de granos de cacao u otras, como gluten.

Cereales

Estas sustancias aportan una parte de la energía digestible necesaria a los conejos; la avena sería el producto más equilibrado si



bien contiene poca energía digestible y su presencia influye mucho en la calidad de los gránulos.

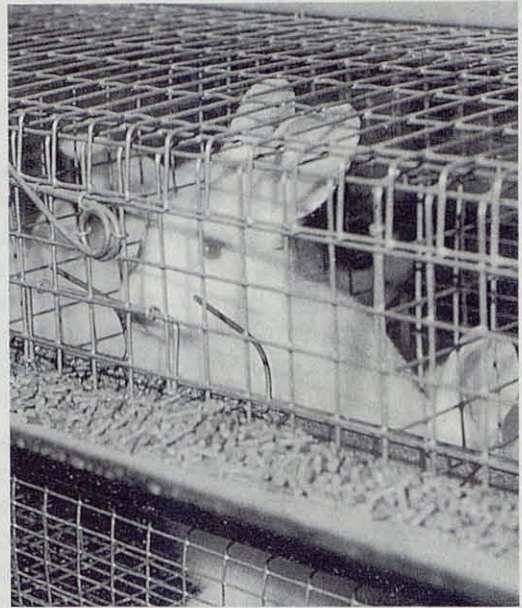
A la inversa, el trigo mejora la calidad de los granulados en lo que a energía se refiere. El maíz es el cereal con mayor cantidad de aporte energético digestible, pero debe estar exento de micotoxinas durante su proceso de almacenamiento.

Turtós

Los turtós son particularmente importantes en el caso de la soja o del girasol. El turtó de cacahuete se excluye por su tendencia a presentar aflatoxinas a las que el conejo es muy sensible. El turtó de colza puede igualmente ser empleado en cunicultura.

Leguminosas

Los ensayos señalan que es posible utilizar ésta como materia prima y que desde el punto de vista nutritivo permiten reducir alguna cantidad de turtó de soja; no obstante,



sus disponibilidades son más bien escasas por lo que su uso es muy poco frecuente. □

¿CAMBIA SU DOMICILIO?

Por favor, comuníquenos su cambio con dos meses de anticipación. Esto ayudará a que sigamos enviándole puntualmente sus revistas.

Envíe este boletín a: CUNICULTURA, Plana del Paraíso, 14. Arenys de Mar (Barcelona) (Barcelona).

Por favor, escriba con claridad aquí su anterior dirección.

Nombre.....

Anterior dirección:

.....

Por favor, escriba con claridad aquí su nueva dirección.

Nueva dirección:

.....

IMPORTANTE: Si le es posible, junto con este cupón háganos llegar la última faja que envolvía su revista. De este modo nos facilitará la tarea. Gracias.