

Estudio de las variaciones del precio del conejo joven en vivo en la Lonja Agropecuaria del Ebro durante el período 1981-1984

Julián Cuevas Alvarez

Inspector Veterinario del Cuerpo Nacional

La producción nacional de carne por las distintas especies animales, con destino al abastecimiento de la población española nos demuestra que el nivel de consumo por habitante y año asciende a unos 70-71 Kg.

Pero si analizamos el origen de las carnes consumidas comprobaremos que éste ha sufrido variación, en porcentajes relativos, en estos últimos años —tabla 1.

En la tabla 1 se aprecia que las carnes de las especies porcino, aves y conejo, son las que han aumentado en la mesa del ama de casa española. A pesar del esfuerzo oficial que se está realizando, para mejorar la producción de carne de las especies tradicionales de pastoreo (bovino, ovino y caprino), la realidad que se percibe es que el ganadero español no encuentra el incentivo suficiente para incrementar económicamente la producción de estas especies y en consecuencia esas carnes se están convirtiendo en

alimentos de lujo para el consumidor medio.

Sólamente las especies monogástricas (porcino, aves y conejos) han incrementado su producción para satisfacer los incrementos de consumo que la población ha demandado.

La Cunicultura en estos últimos años ha demostrado sus grandes posibilidades en cuanto al abastecimiento normal de carne, sin necesidad de normas legales que promuevan su desarrollo.

El conejo posee una gran capacidad para producir una carne de consumo de primera calidad por sus características higiénicas y dietéticas y a unos precios aceptables.

La carne de conejo, aparte de su interés social, como abastecedora de alimentos de origen animal, merece considerarla como especie que podría ahorrar divisas, contribuyendo con ello a equilibrar la balanza ex-

Tabla 1. Consumo de carne por habitante y año (Kg.)

Especie	Año 1976	Año 1981	Tendencia
Bovino	13,8	12,1	—
Ovino-caprino	4,2	3,7	—
Porcino	19,6	27,3	+
Aves	19,6	23,7	+
Equino	0,3	0,3	=
Conejo	2,6	3,3	+

Origen: Anuario Estadístico: MAPA.

AVANZADA ^{biocun} Biona PARA LA CUNICULTURA



¡tiene el secreto!



CONSULTE A SU DISTRIBUIDOR Biona



**BEBEDERO
CONEJOS
ACERO INOX
SIN GOTEO**

**10 AÑOS DE
GARANTIA**

Precio 70 Pts.

30% de descuento
a fabricantes y
revendedores



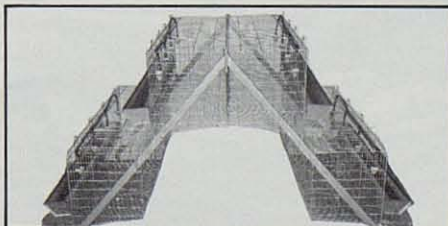
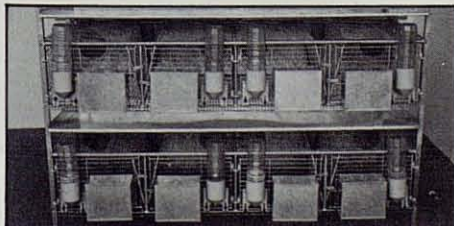
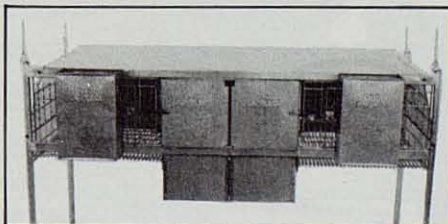
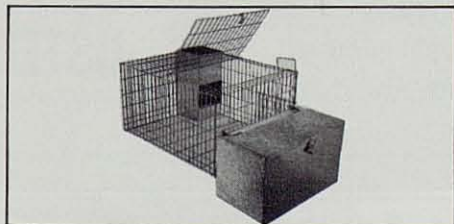
Masalles, s.a.

Fábrica: Industria, 6
RIPOLLET (Barcelona)
Tels.: (93) 692 18 24 y 692 09 89
Granja: Dosrius, 38
08035 BARCELONA
Tels.: (93) 229 58 47 y 229 25 71
Télex: 54095 MAL S E



Industrial LA PLANA

**NUEVA GAMA DE JAULAS
PARA INTERIOR Y EXTERIOR**



**Instalación de granjas para AVICULTURA
CUNICULTURA
VACUNO (Estabulación libre)**

INDUSTRIAL LA PLANA
Carretera de Taradell, s/n - Barrio Estación Balenya
Tel.: 93 - 887 04 15 - SEVA (Barcelona)

Armonía en su instalación cunicola



PARA ALCANZAR EL EXITO:

- MATERIAL HIGIENICO
- DE FACIL MANEJO
- CON CALIDAD
- DE MINIMA INVERSION



Se lo dá
COPELE

- CONTROL DE AMBIENTE
- MANEJO ADECUADO
- BUENA SELECCION
- CONTROL SANITARIO



Lo pone
USTED



terior de pagos, ya que sus necesidades de piensos de importación son mínimos —maíz, soja, etc.— y hasta podría prescindirse totalmente de ellos sin menoscabarse el equilibrio nutritivo de las raciones alimenticias.

Igualmente el aumento de la producción de carne de conejo, hasta la aparición de excedentes posibles, no tendría el freno de su necesaria exportación a la Comunidad Europea, ya que no pesan sobre la especie cunícola impedimentos sanitarios y en la actualidad existe un gran déficit de producción en los distintos países consumidores de la Comunidad Europea, especialmente en Francia e Italia, que se ven obligados a importar anualmente cantidades elevadas de canales de conejo procedentes de los países del Este y de China para cubrir su demanda interior.

En el desarrollo futuro de la Cunicultura ha de preverse que un incremento desproporcionado en la producción de carne, originaría la lógica repercusión en los precios de los mercados internos.

Por eso se hace preciso conocer más profundamente las oscilaciones del precio de la carne de conejo, para que conociéndolas mejor, poder programar las cubriciones de hembras de las granjas cunícolas, de manera que las ventas se realicen en las épocas de mejor eficacia económica posible.

Oscilaciones medias anuales y mensuales del precio del conejo joven en vivo:

El cunicultor debe apercibirse de que la carne de conejo, como tal producto agrario

Tabla 2. Cotizaciones Medias Anuales (Kg. peso vivo) alcanzados en la Lonja Agropecuaria del Ebro, entre los últimos años 1978 y 1984.

Año	Pesetas
1978	146
1979	153
1980	157
1981	184
1982	179,65
1983	189,71
1984	216,94

está sometido a las normales variaciones que conllevan una oferta y una demanda libre.

La determinación del precio del conejo joven en vivo se determina semanalmente en las Lonjas distribuidas por todo el territorio nacional. Nuestro estudio lo circunscribimos a las cotizaciones de la Lonja del Ebro, mercado en origen de productos agrarios, concretándonos al precio semanal dado en la Mesa de precios correspondiente y que obedece al equilibrio que se da entre oferta y demanda, representados por el sector productor (cunicultores) y el de industrialización (matadero).

En la tabla 2, se expresan las cotizaciones medias anuales del kilo de conejo joven en vivo en el período, años 1978 a 1984, en pesetas y en la figura 1 se representa la gráfica correspondiente.

De su estudio podemos sacar la conclu-

Tabla 3. Cotizaciones medias mensuales, alcanzadas (Pts/Kg.p.v. en la Lonja Agropecuaria del Ebro en los últimos años.

Año	Meses											
	E	F	M	A	M	J	J	A	S	O	N	D
1978	147	137	131	147	143	128	132	140	148	155	166	180
1979	165	151	164	163	129	138	130	140	139	157	168	195
1980	161	150	167	161	141	141	127	143	157	159	180	204
1981	195	165	189	182	180	155	156	160	176	184	201	215
1982	202	179	179	166	156	153	149	165	176	208	201	225
1983	188	171	182	195	173	166	158	183	188	220	228	230
1984	211	208	222	208	215	197	183	220	222	231	241	242

sión que desde el año 1978 el precio medio anual se ha venido incrementando, sin grandes diferencias, con la excepción del año 1982, en que la cotización media anual fue inferior a la obtenida en el año 1981, lo que supuso una pérdida general para el sector productor.

En la tabla 3, se expresan las cotizaciones medias mensuales alcanzadas en la Lonja del Ebro y en la figura 2 se representa el perfil gráfico, de las medias mensuales en el período 1978 a 1984.

Como ya expusimos en el año 1981 (1) las oscilaciones de precios se vienen repitiendo periódicamente y estimamos se deba

a una consecuencia de la estructura del censo cunícola (predominio de la explotación familiar), y de las condiciones ambientales que la rodean. En estos últimos años la estructura censal de las explotaciones no han cambiado sensiblemente en los últimos años y por tanto los precios bajos, aparecen en las cotizaciones medias de los meses de mayo, junio, julio y agosto.

Los precios altos se alcanzan en las cotizaciones de Lonja de los meses de noviembre, diciembre, enero y febrero.

Precios intermedios (próximos a la media anual), se alcanzan en los meses de marzo, abril, setiembre y octubre. Como es lógico, siempre hay que preveer las posibles desviaciones hacia la derecha o la izquierda, que en toda explicación estadística debe admitirse.

En conclusión, podemos deducir del es-

(1) Memoria del 6.º Symposium de Cunicultura de ASES-CU, página 229.

Tabla 4. Variaciones de precio anual período 1981-1984.

Año	Precios Extremos absolutos		Media anual	Oscilaciones de la media según semanas	
	1) Inferior	2) Superior		Precio superior a la media	Precio inferior a la media
1981 Ptas. Kg. vivo semana	140 22	227 50	184	1,2,3,4,9,10,11,14,15, 40,41,42,43,44,45,46, 47,48,49,50,51,52. n.º 22	5,6,7,8,12,13,16,17,18, 19,20,21,22,23,24,25, 26,27,28,29,30,31,32, 33,34,35,36,37,38,39. n.º 30
1982 Ptas. Kg. vivo semana	145 26	236 52	179	1,2,3,4,7,8,9,38,39,40, 41,42,43,44,45,46,47, 48,49,50,51,52. n.º 22	5,6,10,11,12,13,14,15, 16,17,18,19,20,21,22, 23,24,25,26,27,28,29, 30,31,32,33,34,35,36,37. n.º 30
1983 Ptas. Kg. vivo semana	139 6	245 51	189	1,2,3,14,15,16,17,34,35, 36,39,40,41,42,43,44, 45,46,48,49,50,51,52. n.º 23	4,5,6,7,8,9,10,11,12,13, 18,19,20,21,22,23,24,25, 26,27,28,29,30,31,32,33, 37,38. n.º 28
1984 Ptas. Kg. vivo semana	174 28	250 44	216	1,10,11,13,14,19,20,21, 33,34,35,36,37,38,39, 40,41,42,43,47,48,49,50. n.º 29	2,3,4,5,6,7,8,9,12,15,16, 17,18,22,23,24,25,26,27, 28,29,30,31,32. n.º 24

MIXOMATOSIS



- Vacune seguro
- Vacune con Mixotaber
- Vacuna viva y liofilizada

LA VACUNA HETEROLOGA, EXENTA DE PELIGROS



LABORATORIOS TABERNER, S.A.

castillejos, 352 - BARCELONA - 25

BEBEDEROS PARA CONEJOS



Bebedero montado directamente sobre el tubo PVC rígido 22 x 22
INOX. Ref. 4.001
TUBO. Ref. 4.101



Conjunto de placa de fijación INOX., codo en ángulo recto y bebedero INOX. (para jaulas de malla cuadrada o rectangular).
Ref. 9.002



Bebedero INOX., montado sobre alargadera.
DE 55 mm. Ref. 4.304
DE 90 mm. Ref. 4.307
DE 120 mm. Ref. 4.305



Conjunto de placa de fijación INOX., codo en ángulo recto y bebedero INOX. (para todas las jaulas de malla y varilla).
Ref. 9.003



Bebedero montado sobre alargadera acodada PIPA Ref. 4.332. Con clip de sujeción.



Conjunto placa fijación para toda clase de jaulas, malla, varilla y cemento.
Ref. 9.003 - B



EL BEBEDERO MAS VENDIDO EN EL MUNDO

Disponemos de bebederos y accesorios para toda clase de explotaciones avícolas, cunículas y porcícolas.

LUBING IBERICA, S.A. - Ulzama, 3-Apartado, 11- Tel. 111427 - VILLAVA (Navarra)

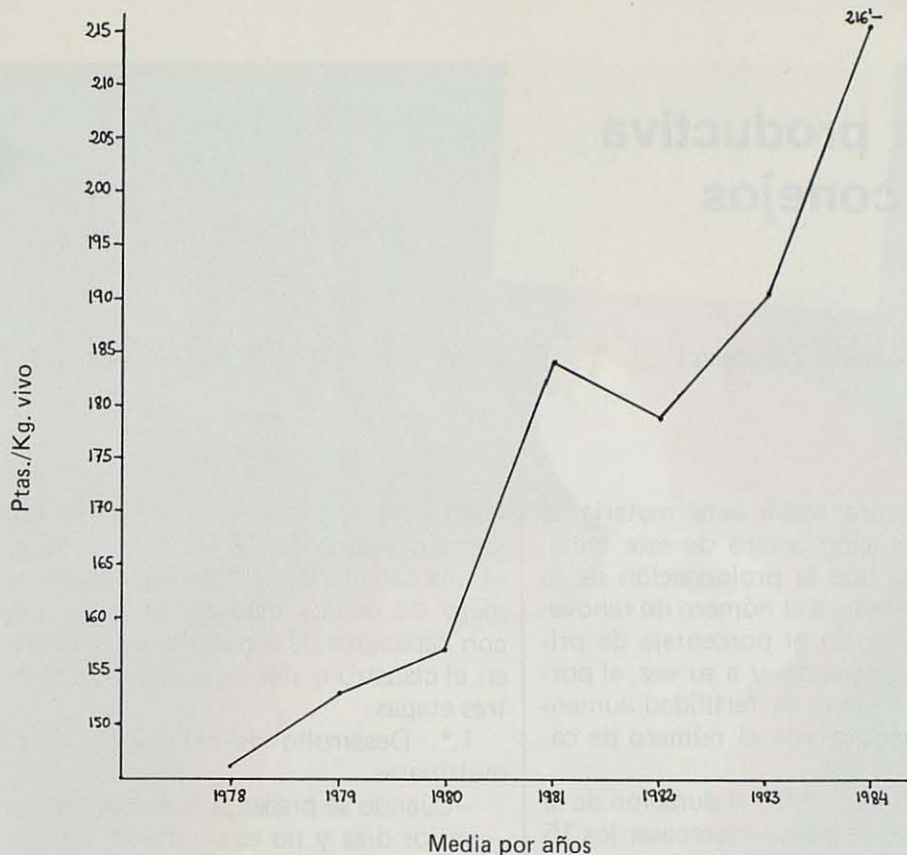


Figura 1. Evolución del precio del conejo joven en vivo (2 kilos). Lonja del Ebro.

tudio de la representación gráfica de los precios que venimos observando en el período de los años 1978 al 1984, que la evolución de las cotizaciones de los precios del conejo joven se comportan como cíclicas, con intervalo anual.

De esta manera los precios medios mensuales observados a lo largo del año, se repiten con igual o similar oscilación, con intervalo de un año, siendo prácticamente superponibles los perfiles de los gráficos que se obtienen de unos años a otros.

Variaciones del precio semanal del conejo en vivo.

Si se estudia la tabla 4 donde se exponen las variaciones semanales de estos cuatro últimos años, comprobaremos que los extremos absolutos de los precios aparecen en semanas análogas. Los precios inferiores se sitúan en las primeras semanas dándose los mínimos en las semanas 22 a 28, (excepción del año 83). Es decir que cotizaciones inferiores a la media anual alcanzan en los

meses de mayo-junio que se corresponde a las semanas 22 a 28, preferentemente.

Las cotizaciones más elevadas se sitúan en las semanas extremas, en las semanas del 40 a 52, que se corresponde con los meses de octubre, noviembre y diciembre y en las semanas 1 al 4 que corresponde a los meses de enero y febrero.

Si comparamos la cotización media del año con las obtenidas en las semanas, comprobaremos que los precios superiores a la media alcanzados en las distintas semanas, son en número ligeramente inferior a los precios semanales inferiores a la media anual.

Del examen general realizado de las oscilaciones de precios de estos últimos años, podemos sacar las siguientes conclusiones prácticas: el cunicultor de explotaciones industriales para conseguir la máxima rentabilidad debe planificar la reproducción de las hembras de forma que consiga la venta de los gazapos cebados, en las semanas extremas del año.