

Reproducción

El ritmo de reproducción y productividad

P. Arveux

(*Cuniculture*, 59: 220-222, 1984)

El ritmo de reproducción es un factor determinante de la productividad numérica y económica de un lote de reproductoras, el conocimiento del mismo y sus posibilidades son de gran interés para el cunicultor, quien debe en definitiva escoger el método más adecuado a sus necesidades laborales o económicas.

¿De qué se trata el ritmo de reproducción?

El ritmo de reproducción real de un conejar se mide por el "*período de tiempo que transcurre entre el parto y presentación de la hembra al macho*". Actualmente en los conejares conducidos racionalmente se pueden distinguir dos grandes modalidades de ritmos de reproducción:

—El ritmo "intensivo" o denominado de cubrición inmediata post-parto, que consiste lógicamente en cubrir a las conejas *el mismo día* en que han parido, y

—El ritmo "semi-intensivo" o ritmo de 10 días, que consiste en cubrir a las conejas entre los 6 y los 10 días después del parto.

Apoyándose en numerosos trabajos realizados en materia de ritmos de reproducción, la unión de cooperativas francesas UCAAB recomienda a sus miembros lo siguiente:

De una forma general, es preferible aplicar los dos ritmos de reproducción simultáneamente en función de las características del animal que se utilice —prolificidad y rusticidad—, del estado físico de la hembra y de las condiciones del medio ambiente.

La práctica de la monta post-parto se re-

servará sólo a las hembras en excelente estado físico y que no hayan alcanzado una producción muy elevada en las crías precedentes —menos de 12 destetados en 3 meses—. También puede resultar conveniente aumentar el número de saltos de este tipo en las épocas en que suele darse un mayor número de rechaces (otoño). Salvo excepciones, es de desear no forzar a la hembra a más de tres gestaciones consecutivas intensivas sin un período de no gestación de por lo menos una semana.

También se recomienda, con objeto de no agotar rápidamente a los animales, que presentan necesidades simultáneas de mantenimiento, gestación, crecimiento y lactancia, esperar ocho días después del primer parto antes de presentar la hembra al macho.

En cualquier caso, es preciso cubrir cada semana un número suficiente de hembras —tanto en maternidad como en reposición—, para alcanzar los objetivos pre-establecidos, en función de:

—número de gazapos destetados por parto, y

—número de partos estimados por mes.

Para obtener una productividad del orden de 45 a 50 gazapos destetados por jaula y año, es preciso cubrir entre 20 y 25 hembras semanales por cada 100 jaulas/madre.

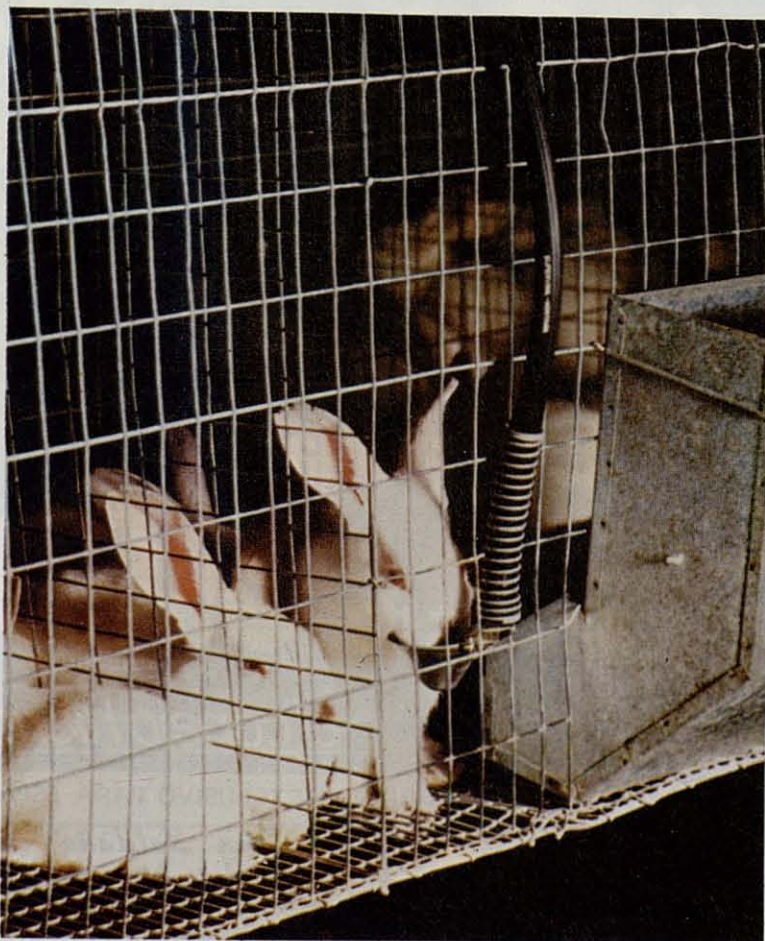
La elección de un ritmo de reproducción condiciona notablemente la rentabilidad de un conejar, pues entraña otros problemas de organización del trabajo, considerándose además otros puntos como:

—planificación de la alimentación, con

Si os ocupais de Cunicultura debeis conocer el

BEBEDERO CAZOLETA MONTAÑA

M~73 C



¡Va tambien en su beneficio!

De fácil instalación

Sin derrames de agua

Materiales resistentes a todo tipo de aguas

Recipiente de acero inoxidable

De apertura directa en el momento de beber, lo que garantiza
el suministro de agua natural

De reducidas dimensiones, pero apto para todas las edades

Higiénico. No almacena residuos

Elimina mano de obra al no tener que limpiarse

UNA AMPLIA EXPERIENCIA

Y CONTINUADA INVESTIGACION

ABALA NUESTROS PRODUCTOS

MATERIAL AVICOLA Y CUNICOLA MONTAÑA

Dr. Codina Castellví, 4

Teléfono 31 11 72

REUS (España)

MONTAÑA

selección del alimento más conveniente para cubrir las necesidades.

—aplicación escrupulosa de las medidas higio-sanitarias de profilaxis médica con desparasitaciones, distribución de vitaminas, minerales, desinfección, vacunas, oligoelementos, etc.

—adaptación del manejo, para alcanzar el objetivo final.

La productividad numérica por jaula y por año de explotación está en función de los tres criterios siguientes:

—*número de gazapos destetados por camada.*

—*nivel de ocupación de las jaulas-madre.*

—*intervalo de días entre partos.*

Manejo del conejar

En un conejar hay numerosas operaciones que están relacionadas con la modalidad de reproducción escogida y que influyen luego notablemente sobre la productividad numérica. Nos referimos a las *cubriciones, palpaciones y destetes.*

Algunas nociones de fisiología: La coneja es una hembra de ovulación provocada, la cual puede en teoría ser cubierta en cualquier época del año, fuera del período de gestación o de pseudogestación. No obstante conviene recordar que no existe un método simple, eficaz y económico para provocar la aceptación del macho en un mo-

Comparación de dos ritmos de reproducción, intensivo (monta post parto) y semi-intensivo (10 días).

Criterios	Tendencia observada
Aceptación del macho	Ventaja intensivo
Índice de partos	Ventaja semi-intensivo
Plazo entre partos	De 8 a 10 días menos en el intensivo.
Prolificidad	Ventaja en semi-intensivo.
Mortalidad lactantes	Ventaja ligera en semi-intensivo
Peso al destete	Ventaja intensivo (en días antes).
Reposición	Alta en el intensivo.
Destetes	Dos veces semana intensivo. Una vez semana semi-intensivo.

El número de destetados por parto depende de la prolificidad y de la mortalidad nacimiento-destete; este caso raramente constituye un factor limitante para alcanzar una productividad numérica elevada.

El índice de ocupación está ligada con la política de reposiciones; el objetivo ideal sería la reposición inmediata, es decir que hubiera 0 días de desocupación, con reposiciones continuas, a ser posible con hembras gestantes.

El intervalo medio de días entre partos, depende fundamentalmente del sistema de manejo y del ritmo de reproducción que haya sido escogido.

mento determinado por parte de ciertas hembras reticentes.

El método de la palpación abdominal sigue siendo el único método fiable de diagnóstico de la gestación y sólo puede practicarse con ciertas garantías a partir de los 10 días de la monta.

El destete es una operación sencilla que puede realizarse fácilmente entre los 25 y 32 días de edad.

Consecuencias: Es recomendable evitar en lo que sea posible una planificación tan rígida que las cubriciones tengan lugar sólo en unos días o en unas horas muy fijas. Para mejorar la aceptabilidad de las conejas

Número de hembras que deben cubrirse cada semana por cada 100 reproductoras, en función de los objetivos, fertilidad y número de destetados por parto.

% de partos sobre cubriciones	N.º de gazapos destetados por parto	Número de gazapos destetados por jaula-hembra y año		
		40	50	60
60	6	21	27	32
	7,5	17	21	26
70	6	18	23	27
	7,5	15	18	22
80	6	16	20	24
	7,5	13	16	19

más reticentes está muy aconsejado presentarlas al macho diariamente o incluso dos veces diarias.

Para reducir al máximo los saltos infecundos, conviene palpar con regularidad las hembras entre los 10-12 días después del salto, presentándolas inmediatamente al macho caso de haber resultado vacías.

El ritmo de reproducción

El ritmo de reproducción de un lote de conejas se refiere a la frecuencia con que éstas son presentadas al macho. Actualmente en las granjas llevadas con un criterio racional, se distinguen dos grandes tipos de ritmos de reproducción:

—El ritmo intensivo o de la cubrición inmediata después del parto y

—El ritmo semi-intensivo, o ritmo a los 10 días, que consiste en cubrir a las conejas entre los 6 y 10 días después del parto.

Estos dos ritmos presentan distintas posibilidades según cada conejar, por lo general los resultados son dispares en distintas explotaciones, dependiendo notablemente de la época del año, del tipo de hembras, etc. De una forma general, se recomienda poner en práctica los dos ritmos de reproducción de forma simultánea, en función de las características del animal.

Se reservará la cubrición inmediata postparto, a las hembras en *excelente estado fi-*

sico y con una baja productividad en los partos precedentes, pues dispone de reservas corporales y físicas para este ritmo.

Podría aconsejarse pasar al ritmo intensivo en las épocas de aumento de la dificultad de monta natural, como podría ser hacia la entrada del otoño. De una forma general, no se aplicará el ritmo intensivo a una hembra que haya parido tres veces consecutivas bajo estas condiciones.

No se recomienda el ritmo intensivo inicial para las conejas de reposición, ni entrarlas en maternidad antes de las 15-16 semanas de vida.

La alimentación de las madres sometidas a ritmo intensivo será muy esmerada, debiendo tener entre un 20 y un 30 por ciento de glúcidos digestibles, entre un 13 y un 14 por ciento de fibra y entre el 16 y 17 por ciento de proteína —con un 0,7 a 0,8 de lisina y entre el 0,55 y 0,60 de aminoácidos sulfurados.

Las cantidades de calcio y fósforo deben estar comprendidas entre el 1,2-1,8 por ciento y 0,7-0,8 por ciento respectivamente.

Con este sistema se puede incrementar notablemente la productividad por jaula/nido.

Como conclusión podríamos señalar que la rentabilidad de un conejar exige un manejo riguroso, cuidadoso y susceptible de revisión en función de los resultados que se obtengan.

Anuario 85/86 de la Cunicultura Española



Real Escuela Oficial y Superior de Avicultura

Entérese de todo en Cunicultura con el

Anuario 85/86 de la Cunicultura Española

Contiene:

- * Una amplia Sección Técnica con tablas resumiendo todo aquello que le puede resultar de utilidad.
- * Un Índice Alfabético de todas las empresas españolas relacionadas con el Sector.
- * Un Índice de todas estas empresas clasificadas por su actividad.
- * Información sobre todos los créditos que pueden solicitarse para Cunicultura.

Es una publicación de la Real Escuela Oficial y Superior de Avicultura, con la colaboración de ASESCU.

Pida hoy mismo su ejemplar, rellenando y enviando el adjunto boletín de pedido a: Real Escuela Oficial y Superior de Avicultura. Plana del Paraíso, 14. Arenys de Mar (Barcelona).

D. calle

Población D.P. Provincia

Solicita le sea enviado un ejemplar del ANUARIO 85/86 DE LA CUNICULTURA ESPAÑOLA, cuyo importe de 300 Ptas. abonará como se indica más abajo.

..... a de de 19

(firma)

Ponga una cruz en el sistema elegido:

talón adjunto

giro postal

contra reembolso (cargando
75 Ptas. por gastos de correo)