

# La cunicultura en el contexto de la CEE

Carlos Luis de Cuenca

(Conferencia en la Reunión de la Confederación Nacional de Cunicultores. Soria, 3-11-89)

La cunicultura en la estructura productiva de la CEE, está marcada por dos aspectos fundamentales: el primero, por ser la quinta especie animal en lo que a la producción y consumo se refiere y el segundo por no tener una organización común de mercado.

## I. Producción

En primer lugar, en el aspecto de la producción hay que decir que hasta hace bien poco, no han existido estadísticas de producción que contemplaran exclusivamente a la especie, en la mayor parte de los países de la CEE. A menudo aparecen mezcladas con otras especies de menor entidad y por ello, es francamente difícil establecer una cifra oficial de producción interna. Sin embargo, podemos decir que podría encontrarse en una cifra de 525 a 575.000 Tm anuales.

Tradicionalmente, Francia, Italia y España son los países principales productores. Igualmente representan los principales mercados en cuanto a importación y exportación, si bien, Francia e Italia en cuanto a importación y Francia y España en cuanto a exportación.

La producción en España viene reflejada en la tabla 1. Como puede verse, el ajuste estadístico efectuado por la S.G.T. del M.A.P.A. ha rebajado las cifras de producción hasta unas 80.000 Tm anuales. La comparación entre los años 87 y 88 da una ventaja a este último de algo más del 2 por ciento. Sin embargo, en los meses de los que se tiene información disponible -esto es hasta mayo de 1989- comparados con el mismo período de los dos años anteriores, 1989 es, respectivamente un 11% y un 4% menor que en 1988 y 1987. Indudablemente hay dos causas a considerar, en primer lugar las altas producciones de 1988 que fueron haciendo mella

en la oferta desalentando a algunos productores poco competitivos y en segundo lugar los problemas sanitarios que diezmaron más de una explotación.

Presentamos en la tabla 2 un estado de los sacrificios controlados en Francia en 1987, de acuerdo con una encuesta de SCEES y su comparación con 1986. Indudablemente no pueden ser comparadas con las estadísticas españolas expuestas más arriba, ni tienen en cuenta la totalidad de la producción francesa. Sin embargo, nos muestra por regiones el sacrificio controlado y lo compara con 1986, en volumen. Para el conjunto, representa un avance del 6,4% en 1987.

Es igualmente útil la referencia a los pesos medios según la región.

## II. Consumo

En España, de acuerdo con los datos recientemente publicados por la Dirección General de Política Alimentaria, del M.A.P.A. procedentes de una encuesta general sobre el consumo en los hogares, resultan las cifras que exponemos en la tabla 3. Como puede verse no se ajustan a las regiones autonómicas, sino a un criterio geográfico.

Se observa, de acuerdo con ello, que la evolución de ventas es bastante irregular, con cifras mínimas en marzo y noviembre y máximas en julio y en general, en verano, en el conjunto nacional. Sin embargo, en las áreas metropolitanas, si bien conserva junio y julio como de máximas ventas -junto con diciembre, por otras razones- el resto del año tiene cifras bastante parecidas aunque noviembre se destaca como la de rango inferior.

Las regiones que consumen más de la media son: Noreste, Levante y Noroeste, es

Tabla 1. Sacrificio de conejos y producción de carne en España en los tres últimos años.

	1987		1988		1989	
	Sacrificio 000	Tm	Sacrificio 000	Tm	Sacrificio 000	Tm
Enero	4.965	5.958	5.745	6.843	4.709	5.432
Febrero	5.156	6.187	5.280	6.306	4.595	5.426
Marzo	4.895	5.874	5.457	6.449	4.773	5.647
Abril	4.960	5.952	5.362	6.387	5.799	6.979
Mayo	5.050	6.059	5.365	6.266	4.743	5.540
Junio	6.528	7.833	5.579	6.745		
Julio	5.580	6.696	5.956	7.363		
Agosto	5.399	6.479	5.811	7.029		
Setiembre	5.602	6.722	5.515	6.649		
Octubre	5.797	6.956	5.728	7.927		
Noviembre	5.541	6.650	5.124	6.099		
Diciembre	7.152	8.583	6.609	7.718		
Total	66.625	79.950	68.530	81.782	24.619	29.023

Fuente: Boletín Mensual de Estadística. Agosto-setiembre 1989. MAPA.

Tabla 2. Sacrificios controlados en Francia

Orden	Regiones	Tm de carne	%	Miles de cabezas	Peso medio de las camadas	Variación 86/87 en volumen, %
1	Poitou-Charente	12.866,2	25,3	9.790,6	1,31	+ 26,2
2	País del Loire	10.212,4	20,1	7.394,9	1,38	- 2,0
3	Centro	5.070,7	9,9	3.568,9	1,42	- 3,7
4	Rhone-Alpes	4.999,5	9,8	3.679,8	1,36	- 5,8
5	Bretaña	3.846,9	7,6	2.856,4	1,35	+ 8,4
6	Norte	2.027,2	3,9	1.527,1	1,33	- 11,0
7	Borgoña	1.893,3	3,7	1.223,5	1,55	+ 8,8
8	Pirineos Centrales	1.753,1	3,4	1.306,0	1,34	- 2,9
9	Baja Normandía	1.608,2	3,2	1.225,4	1,31	+ 5,6
10	Limousin	875,9	1,7	634,4	1,38	+ 2,5
11	Champagne-Ardenas	841,2	1,6	599,8	1,40	+ 20,4
12	Picardia	782,8	1,5	535,3	1,46	+ 21,7
13	Aquitania	776,3	1,5	568,2	1,37	+ 6,8
14	Prov. Alpes Costa Azul	642,1	1,3	504,0	1,27	- 1,4
15	Auvergne	577,4	1,1	405,5	1,42	-10,7
16	Lorraine	580,8	1,1	448,0	1,29	+ 196,9
17	Ile de France	431,8	0,8	298,9	1,44	+ 14,4
18	Languedoc	389,1	0,7	281,2	1,38	+ 10,7
19	Alta Normandía	266,4	0,5	187,9	1,41	+ 36,5
20	Alsacia	189,0	0,4	136,7	1,38	- 13,2
21	Franche Condado	32,2	-	20,0	(1,61)	- 13,4
22	Córcega	-	-	-	-	-
	Total Francia	50.762,5	100,0	37.192,5	1,36	Media nacional + 6,4

Fuente: "Les Tendances de Marches".

Si os ocupais de Cunicultura **UAB**  
debeis conocer el Universitat Autònoma de Barcelona

# **BEBEDERO CAZOLETA MONTAÑA**

## **M-73C-T**



**¡Va tambien en su beneficio!**

De fácil instalación

Sin derrames de agua

Materiales resistentes a todo tipo de aguas

Recipiente de acero inoxidable

De apertura directa en el momento de beber, lo que garantiza el suministro de agua natural

De reducidas dimensiones, pero apto para todas las edades

Higiénico. No almacena residuos

Elimina mano de obra al no tener que limpiarse

**UNA AMPLIA EXPERIENCIA**

**Y CONTINUADA INVESTIGACION**

**ABALA NUESTROS PRODUCTOS**

**MATERIAL AVICOLA Y CUNICOLA MONTAÑA**

Dr. Codina Castellví, 4

Teléfono 31 11 72

REUS (España)

**MONTAÑA**

**CON MUCHOS AÑOS  
DE EXPERIENCIA EN  
LA ALIMENTACION  
DEL CONEJO**



**AL SERVICIO DE LA CUNICULTURA**  
Teléfono (976) 77 11 93  
CASETAS —ZARAGOZA—

CON

La más amplia gama de alimentos para cunicultura  
y Departamento Especializado  
**¡CONSULTENOS!**

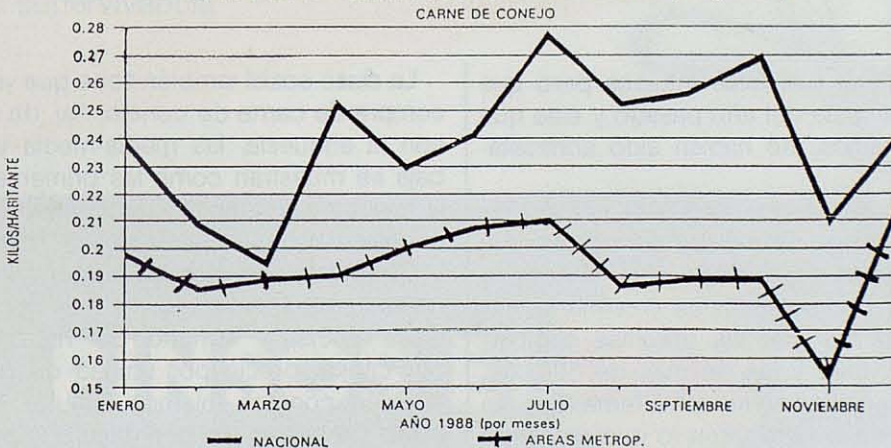
Tabla 3. Cantidad de carne de conejo comprada por habitante en diversos meses según clase social y tamaño de las poblaciones encuestadas. Año 1988.

Meses	Total nacional	Clase social				Tamaño de la población				
		Baja	Media baja	Media media	Alta med. alta	Menos de 2.000	2.000 a 10.000	10.000 a 100.000	100.000 a 500.000	Más de 500.000
Enero	0.238	0.185	0.273	0.268	0.210	0.314	0.186	0.241	0.230	0.202
Febrero	0.209	0.164	0.239	0.211	0.224	0.277	0.162	0.192	0.233	0.175
Marzo	0.194	0.161	0.206	0.205	0.228	0.246	0.120	0.239	0.183	0.154
Abril	0.251	0.238	0.245	0.338	0.160	0.285	0.214	0.348	0.205	0.171
Mayo	0.229	0.238	0.238	0.217	0.190	0.308	0.200	0.259	0.200	0.161
Junio	0.241	0.236	0.257	0.226	0.213	0.348	0.218	0.223	0.198	0.211
Julio	0.276	0.273	0.281	0.325	0.168	0.412	0.224	0.289	0.201	0.233
Agosto	0.254	0.279	0.258	0.235	0.187	0.396	0.214	0.260	0.187	0.190
Setiembre	0.256	0.238	0.267	0.311	0.168	0.411	0.221	0.272	0.192	0.156
octubre	0.268	0.236	0.287	0.316	0.209	0.398	0.227	0.303	0.212	0.169
noviembre	0.210	0.171	0.236	0.270	0.118	0.326	0.197	0.219	0.147	0.142
diciembre	0.239	0.191	0.283	0.259	0.184	0.338	0.232	0.241	0.179	0.191
Total	2.865	2.610	3.070	3.181	2.259	4.059	2.415	3.086	2.367	2.155

Tabla 4. Porcentaje de hogares compradores de carne de conejo según clase social y tamaño de la población. Año 1988.

Meses	Total nacional	Clase social				Tamaño de la población				
		Baja	Media baja	Media media	Alta med. alta	Menos de 2.000	2.000 a 10.000	10.000 a 100.000	100.000 a 500.000	Más de 500.000
Enero	34,15	25,83	40,24	33,05	37,99	36,63	29,92	33,42	36,98	33,15
Febrero	30,52	23,80	35,97	29,59	31,62	31,67	25,71	30,59	33,82	30,00
Marzo	30,63	22,71	35,17	32,86	33,47	32,87	21,33	34,95	33,54	28,13
Abril	32,38	32,67	33,96	31,47	26,37	34,42	28,86	38,57	26,21	31,96
Mayo	30,74	28,47	33,27	27,99	32,74	32,33	29,35	34,53	28,85	27,58
Junio	31,82	29,30	34,61	31,49	29,09	34,04	31,07	30,63	30,99	32,30
Julio	32,96	32,17	35,68	33,07	23,83	38,34	28,77	35,65	29,76	30,78
Agosto	31,58	32,21	32,40	30,81	27,49	37,88	27,97	33,12	28,12	29,53
Setiembre	33,80	31,49	36,79	33,94	28,52	42,74	29,37	37,83	29,62	27,36
Octubre	33,28	29,28	36,87	35,48	27,20	39,28	29,94	39,01	28,35	27,80
Noviembre	30,54	28,41	33,32	30,46	25,89	34,46	30,37	33,08	26,76	27,16
Diciembre	31,21	25,74	36,72	30,26	27,87	36,85	28,38	34,34	26,03	29,00
Media	31,97	28,51	35,42	31,71	29,34	35,96	28,42	34,64	29,92	29,56

CANTIDAD COMPRADA PER CÀPITA (Hogares)



Fuente: Encuesta sobre consumo alimentario en España. M.A.P.A.

Tabla 5. Porcentaje de hogares compradores de carne de conejo según zonas geográficas. Año 1988

Mes	Total nacional	Areas metropol.	Zonas geográficas							
			Noreste	Levante	Andalucía	Centro-Sur	Castilla-León	Noroeste	Norte	Canarias
Enero	34,15	31,04	54,01	49,40	12,38	28,24	30,46	24,97	40,62	6,95
Febrero	30,52	32,03	49,36	48,27	10,68	24,55	24,36	23,92	32,73	9,18
Marzo	30,63	30,72	48,00	56,97	7,61	17,12	27,41	24,97	47,77	4,73
Abril	32,28	33,27	47,91	58,03	10,30	27,26	27,28	30,79	25,73	5,00
Mayo	30,74	30,93	51,00	49,61	12,11	22,68	28,29	24,79	22,29	12,23
Junio	31,82	33,27	47,42	51,10	17,14	25,22	24,23	23,05	30,60	14,46
Julio	32,96	30,50	47,54	54,99	17,20	26,95	24,49	26,10	32,12	8,06
Agosto	31,48	29,41	41,48	63,20	14,19	24,20	22,97	26,71	30,90	8,06
Setiembre	33,81	30,31	48,54	64,12	16,98	25,84	25,76	27,23	26,24	10,05
Octubre	33,28	31,10	46,84	59,87	13,47	28,20	26,39	28,71	30,50	6,39
Noviembre	30,47	28,37	43,18	51,13	12,93	26,46	31,47	25,75	25,13	6,95
Diciembre	31,21	32,37	46,93	46,43	10,68	27,44	26,52	27,23	32,52	11,96
Media anual	31,95	31,11	47,68	54,43	12,97	25,35	26,64	26,19	31,43	8,67

Fuente: "Encuesta sobre consumo alimentario en España. MAPA."

Tabla 6. Cantidad de conejo comprada por habitante y mes, según zonas geográficas. Año 1988

Mes	Total nacional	Areas metropol.	Zonas geográficas							
			Noreste	Levante	Andalucía	Centro-Sur	Castilla-León	Noroeste	Norte	Canarias
Enero	0.238	0.197	0.378	0.310	0.077	0.234	0.222	0.249	0.224	0.036
Febrero	0.209	0.184	0.384	0.278	0.095	0.159	0.180	0.195	0.157	0.050
Marzo	0.194	0.188	0.310	0.339	0.053	0.123	0.177	0.232	0.190	0.055
Abril	0.251	0.190	0.321	0.377	0.194	0.209	0.255	0.302	0.152	0.034
Mayo	0.229	0.200	0.359	0.368	0.104	0.172	0.254	0.239	0.142	0.076
Junio	0.241	0.207	0.343	0.334	0.148	0.208	0.188	0.276	0.183	0.109
Julio	0.276	0.210	0.417	0.456	0.201	0.207	0.213	0.236	0.182	0.068
Agosto	0.252	0.186	0.344	0.404	0.158	0.197	0.204	0.299	0.193	0.075
Setiembre	0.256	0.188	0.393	0.438	0.149	0.183	0.221	0.263	0.162	0.055
Octubre	0.268	0.188	0.380	0.473	0.120	0.213	0.194	0.298	0.255	0.042
Noviembre	0.209	0.152	0.299	0.315	0.084	0.170	0.212	0.280	0.170	0.053
Diciembre	0.239	0.215	0.372	0.311	0.110	0.183	0.185	0.285	0.246	0.120
Total anual	2.862	2.305	4.300	4.403	1.493	2.258	2.505	3.154	2.256	0.772

Fuente: "Encuesta sobre consumo alimenticio en España. MAPA"

decir, confirma los datos intuídos pero que hasta la encuesta del año pasado y ésta que les presentamos, no habían sido contrastados.

Es de destacar que según el tamaño de la población hay diferencias en las cantidades compradas dependiendo del número de habitantes. Las poblaciones con menos de 2.000 habitantes son las máximas compradoras *per cápita* y las de más de 500.000, las menores y los segmentos intermedios, se comportan de acuerdo con lo que antecede -tabla 4.

La clase social también tiene que ver con la compra de carne de conejo. Así, de acuerdo con la encuesta, las media-media y media-baja se muestran como las primeras siendo la media-alta la que menos compra carne de conejo.

Otros datos señalan los porcentajes de hogares compradores según zonas geográficas, clase social y tamaño de hábitat, gasto *per cápita*, precio por unidad de producto, también con los mismos ángulos de vista, están presentes en la encuesta que les comentamos -tablas 5 y 6-. Es interesante igual-

# ASEGURE *los destetes*



## CUNILAC

PIENSO COMPLETO LACTEADO  
para el destete precoz

## SUPERVIT

PIENSO ANTI-STRESS  
para aumentar la  
supervivencia



PINSOS EL SOLSA



Le ofrecemos  
un completo curso de  
**CUNICULTURA**

U.I.A.B.  
Unidad de Investigación y Asesoramiento de la Producción

Un Curso\* completo de Cunicultura por Correspondencia en 8 fascículos, con 1.200 páginas de texto, 200 figuras, 153 tablas, 4 planos y ampliamente ilustrado con fotografías en negro y color.

UNA OBRA TOTALMENTE ACTUALIZADA A CARGO DE DESTACADOS ESPECIALISTAS.



Si desea mayor información, recorte este boletín y diríjalo a la REAL ESCUELA OFICIAL Y SUPERIOR DE AVICULTURA, Plana del Paraíso, 14. Arenys de Mar (Barcelona)

\*Curso autorizado por el Ministerio de Educación y Ciencia.



## Una obra cunícola excepcional

Agradeceré me envíen amplia información sobre el "CURSO DE CUNICULTURA" por correspondencia.

Nombre \_\_\_\_\_

Domicilio \_\_\_\_\_

Población \_\_\_\_\_ Provincia o País \_\_\_\_\_



Tabla 7. Distribución de la carne de conejo según el tipo de comederos expendedores y meses. Año 1988.

Mes	Nacio- nal	Tiendas tradic.	Autoserv. Superm.	Hiper- merca- dos	Econo- mats Cooper.	Mercadillos Venta calle	Venta domicil.	Auto- con- sumo	Compra directa productor	Hoste- lería	Otros	Sin datos
Enero	100	58,63	12,03	0,42	0,46	1,20	0,00	20,71	1,85	0,00	4,34	0,36
Febrero	100	59,78	14,59	0,25	0,57	0,28	0,00	18,75	3,12	0,00	2,19	0,46
Marzo	100	51,93	21,53	1,32	0,54	0,00	0,01	18,68	2,35	0,00	3,53	0,11
Abril	100	48,09	17,30	0,80	0,65	0,39	0,00	16,92	3,32	0,00	11,92	0,62
Mayo	100	46,25	23,14	2,25	0,98	0,16	0,01	20,65	2,15	0,00	3,89	0,52
Junio	100	46,23	17,24	2,66	0,20	0,95	0,03	24,07	3,99	0,00	3,66	0,96
Julio	100	51,88	14,39	1,28	0,66	0,03	0,04	24,45	3,05	0,00	3,49	0,72
Agosto	100	49,71	15,26	1,19	0,31	0,54	0,01	22,77	4,68	0,00	4,63	0,89
Setiembre	100	46,81	20,36	1,35	0,17	0,25	0,00	19,77	4,52	0,00	5,61	1,15
Octubre	100	44,90	19,90	0,95	0,40	0,45	0,10	20,77	5,05	0,03	6,84	0,62
Noviembre	100	47,95	14,01	1,50	0,39	1,00	0,01	26,31	3,23	0,00	4,73	0,87
Diciembre	100	49,10	17,65	1,75	0,40	0,54	0,08	19,74	3,64	0,00	5,95	1,15
Media	100	50,11	17,28	1,31	0,48	0,48	0,02	21,13	3,41	0,00	5,07	0,70

Fuente: Encuesta sobre consumo alimentario en España. MAPA.

mente saber que las tiendas tradicionales, el autoconsumo y autoservicios y supermercados, son los lugares en los que con mayor frecuencia se compra la carne de conejo y donde menos en hipermercados, mercadillos y venta domiciliaria -tabla 7.

El consumo en Francia -tablas 8 y 9- tiene características en cuanto a tipo de piezas, similar al español. En efecto, cifras cercanas al 90% se compran por piezas y el resto sobre todo por medios y algo en despiece.

Aunque la serie que podemos presentar es corta, parece deducirse que en primer lugar

el consumo crece o decrece de un período a otro, sin causa aparente y en segundo lugar que el consumo parece retroceder con respecto al año 89.

Igualmente, el peso de la carne es superior al medio español, según la tabla 2 referente a los sacrificios controlados.

### III. Comercio exterior

En España el comercio exterior del sector cunícola se caracteriza por una libertad de fronteras para el resto de países comunitarios y una contingentación frente a países terce-

Tabla 8. Adquisición de carne de conejo en Francia en diversos períodos y tipo de animales adquiridos (Kg por 100 hogares).

1988				
Período	Compras totales	enteros	Medios	Despieces
Período 12	29,54	25,03	4,56	3,08
Período 13	20,37	17,00	3,37	2,18
1989				
Período 1	30,21	25,77	2,93	1,51
Período 2	30,27	24,68	3,46	1,84
Período 3	27,98	23,07	2,83	2,04
Período 4	30,48	25,34	3,26	1,88
Período 5	27,41	22,97	2,94	1,50
Período 6	25,39	21,18	2,40	1,81
Período 7	25,49	21,62	2,38	1,49

1 período = 4 semanas.

Fuente: "Tendance des Marchés" -varios números-. (Elaboración propia).

Tabla 9. Adquisición de carne de conejo expresado en Kg/100 hogares en diversos períodos y comparando la tendencia de un año con el precedente en el mismo tiempo.

Período	Kg/100 hogares	% igual período año anterior	% sobre mes anterior mismo año
1988			
Período 8	22,34	-	-
Período 9	28,53	-	+ 27,7
Período 10	29,22	-	+ 2,4
Período 11	28,32	- 0,6	- 3
Período 12	29,59	+ 0,5	+ 4,5
Período 13	20,37	- 9,2	- 31
1989			
Período 1	30,21	+ 1,11	+ 48
Período 2	30,27	+ 12,8	+ 0,2
Período 3	27,98	- 2,5	- 7,6
Período 4	30,48	+ 9,1	+ 8,9
Período 5	27,41	- 3,3	- 10,1
Período 6	25,39	- 10,57	- 7,37
Período 7	25,49	- 5,56	+ 0,39

1 período = 4 semanas.

Fuente: "Tendances des Marchés", -varios números- (Elaboración propia).

ros, en nuestro territorio arancelario, que entró en vigor en el año 1986, el uno de marzo, fecha de nuestra incorporación en el sector primario a la CEE.

Las cantidades contingentadas se incrementan un 10% sobre el año anterior y durante siete, es decir, llegará esta protección hasta el 31 de diciembre de 1992. Después se registrará este comercio como el de los demás países comunitarios -tabla 10.

En lo que respecta al Comercio exterior en 1988 y 1989 (hasta agosto), les mostramos las cifras a continuación -tablas 11 a 16.

Tabla 10. Contingentación de carne de conejo procedente de países terceros.

Año	Volumen/Tm
1986	400 (1)
1987	440,0
1988	484,0
1989	532,4
1990	585,6
1991	644,2
1992	708,6

(1) En realidad fueron 334 Tm, ya que el ingreso efectivo de España en la organización agraria fue el 1-3-86.

Es de observar que tanto de la CEE como de países terceros, el precio por kilo de carne importada es menor que el de la exportada. Nuestro comercio de carne de conejo con la CEE nos es, tanto en tonelaje como en términos monetarios, favorable. Lo contrario ocurre con nuestros intercambios con países terceros y el conjunto de todo el comercio nos es ligeramente desfavorable.

En cuanto a nuestro comercio a/o desde Canarias, en 1988, presenta un desequilibrio claro a favor de las importaciones.

En 1989, el primer semestre sigue presentando la misma característica de balanza a favor de la exportación. Sin embargo, los meses de julio y agosto son el reverso de la moneda y el balance es claramente favorable a la importación.

En lo que a Francia se refiere, podemos mostrar las importaciones de 1988 en toneladas, mes a mes y por países de procedencia -tabla 17.

El principal suministrador es China, seguida de Hungría. Y de los países de la CEE, los Países Bajos se muestran como su principal proveedor -tablas 17 y 18.

En lo que respecta a Italia, la característica

# MIXOMATOSIS



- Vacune seguro
- Vacune con Mixotaber
- Vacuna viva y liofilizada

**LA VACUNA HETEROLOGA, EXENTA DE PELIGROS**



**LABORATORIOS TABERNER, S.A.**

castillejos, 352 - BARCELONA - 25

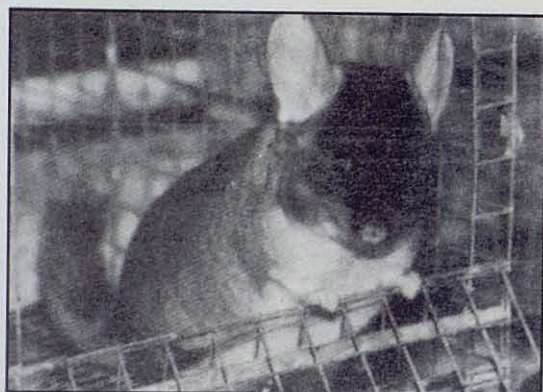
# CHINCHILLA FREIXER, S.A.

La cría de la chinchilla es EL NEGOCIO QUE ESTABA ESPERANDO. ¡CRIE CHINCHILLAS! Este animalito multiplicará su inversión en un tiempo reducido, llegando a sobrepasar el 100% de beneficios sobre el capital invertido. Le garantizamos la compra de toda la producción de sus reproductores y de sus descendientes. No necesita ningún tipo de instalación especial; puede criarlas en cualquier rincón de su casa y su mantenimiento es

mínimo. Cualquiera puede criar chinchillas. Una familia formada por 4 hembras y 1 macho no le ocupará más de 10 minutos al día. ESTA ES LA INVERSION DEL FUTURO, una nueva alternativa a todo lo que usted conoce.

Visite sin compromiso nuestras instalaciones, donde le atenderemos y le introduciremos en el fascinante mundo de las chinchillas.

**¡¡LE ESPERAMOS!!**



- VENTA DE CHINCHILLAS REPRODUCTORAS.
- IMPORT-EXPORT.
- VENTA DE ACCESORIOS AL MAYOR Y MINORISTA.
- ACABADOS DE PIEL.
- SERVICIO TECNICO. ESPECIALISTAS.
- COMPRA Y VENTA DE PIELES.
- NUMERO 1 EN CHINCHILLAS.



## CHINCHILLA FREIXER, S.A.

Plaça Bisaura, 2A.  
08580 Sant Quirze de Besora.  
(BARCELONA).  
Teléfs.: 855 1055/855 1136 (93).  
Fáx: 855 1151.

Tabla 11. Comercio exterior de carne de conejo en 1988.

Países	Importación			Exportación		
	Tm	000 Ptas	Ptas/kilo	Tm	000 Ptas	Ptas/Kg
<b>1. Península y Baleares</b>						
1.1. CEE:						
Francia	140	48.343	345	203	88.957	438
Bélgica y Luxemburgo	22	3.910	178	--	--	--
P. Bajos	30	7.775	259	--	--	--
R.F. Alemana	41	10.011	244	--	--	--
Reino Unido	38	8.819	232	--	--	--
Portugal	--	--	--	321	84.928	265
<b>Total CEE</b>	<b>271</b>	<b>78.858</b>	<b>291</b>	<b>524</b>	<b>173.885</b>	<b>332</b>
1.2. Países terceros						
Andorra	--	--	--	156	77.309	496
R.D. Alemana	41	5.860	143	--	--	--
Uruguay	18	4.166	231	--	--	--
China	760	174.715	230	--	--	--
<b>Total P. terceros</b>	<b>819</b>	<b>184.741</b>	<b>226</b>	<b>156</b>	<b>77.309</b>	<b>496</b>

Fuente: "Dirección General de Aduanas". (Elaboración propia).

Tabla 12. Comercio exterior de carne de conejo en 1988.

Países	Importación			Exportación		
	Tm	000 Ptas	Ptas/kilo	Tm	000 Ptas	Ptas/Kg
<b>2. Canarias, Ceuta y Melilla</b>						
2.1. CEE:						
Bélgica y Luxemburgo	--	--	--	37	6.661	180
R.F. Alemana	6	1.574	262	--	--	--
P. Bajos	1	301	301	--	--	--
<b>Total CEE</b>	<b>7</b>	<b>1.875</b>	<b>268</b>	<b>37</b>	<b>6.661</b>	<b>180</b>
2.2. Países terceros						
R.D. Alemana	103	25.043	243	--	--	--
Brasil	5	1.157	231	--	--	--
China	276	37.144	135	--	--	--
<b>Total P. terceros</b>	<b>384</b>	<b>63.344</b>	<b>165</b>	<b>--</b>	<b>--</b>	<b>--</b>

Fuente: "Dirección Gral. de Aduanas". (Elaboración propia).

Tabla 13. Comercio exterior de carne de conejo en el primer semestre de 1989.

Países	Importación			Exportación		
	Tm	000 Ptas	Ptas/kilo	Tm	000 Ptas	Ptas/Kg
<b>1. Península y Baleares</b>						
1.1. CEE:						
Francia	20,4	9.698	475	452	179.657	397
Reino Unido	5	1.100	220	--	--	--
Portugal	--	--	--	93	22.797	245
Países Bajos	7	1.398	200	--	--	--
Rep. Fed. Alemana	21	3.883	185	--	--	--
<b>Total CEE</b>	<b>53,4</b>	<b>16.079</b>	<b>301</b>	<b>545</b>	<b>202.454</b>	<b>371</b>
1.2. Países Terceros						
Andorra	--	--	--	39	16.231	416
China	313	58.656	187	--	--	--
I. Feroe	--	--	--	0,6	240	400
Dest. indeterminado	0,2	48	240	2	667	334
<b>Total P. terceros</b>	<b>313,2</b>	<b>58.704</b>	<b>187</b>	<b>41,6</b>	<b>17.138</b>	<b>412</b>

Fuente: "Dirección General de Aduanas". (Elaboración propia).

Tabla 14. Comercio exterior de carne de conejo en el primer semestre de 1989.

Países	Importación			Exportación		
	Tm	000 Ptas	Ptas/kilo	Tm	000 Ptas	Ptas/Kg
<b>2. Canarias, Ceuta y Melilla</b>						
1.1. CEE:						
Rep. Fed. Alemana	1	238	--	--	--	--
Total CEE	1	238	238	--	--	--
2.2. Países Terceros						
Rep. Dem. Alemana	123	28.035	228	--	--	--
Brasil	10	2.544	254	--	--	--
China	14	3.313	237	--	--	--
Andorra	--	--	--	1	269	269
Suiza	--	--	--	0,5	147	294
Total P. Terceros	147	33.892	231	1,5	416	277

Fuente: "Dirección Gral. de Aduanas". (Elaboración propia).

Tabla 15. Comercio exterior de carne de conejo en el mes de julio de 1989.

Países	Importación			Exportación		
	Tm	000 Ptas	Ptas/kilo	Tm	000 Ptas	Ptas/Kg
<b>1. Península y Baleares</b>						
1.1. CEE:						
Francia	88	34.918	397	1	774	774
Rep. Fed. Alemana	17	2.596	153	--	--	--
Portugal	--	--	--	30	7.076	236
Total CEE	106	37.514	354	32	7.850	245
1.2. Países terceros						
<u>Canarias</u>						
2.1. CEE						
2.2. Países terceros						
Rep. Dem. Alemana	18	4.294	239	--	--	--

Fuente: "Dirección Gral. de Aduanas". (Elaboración propia).

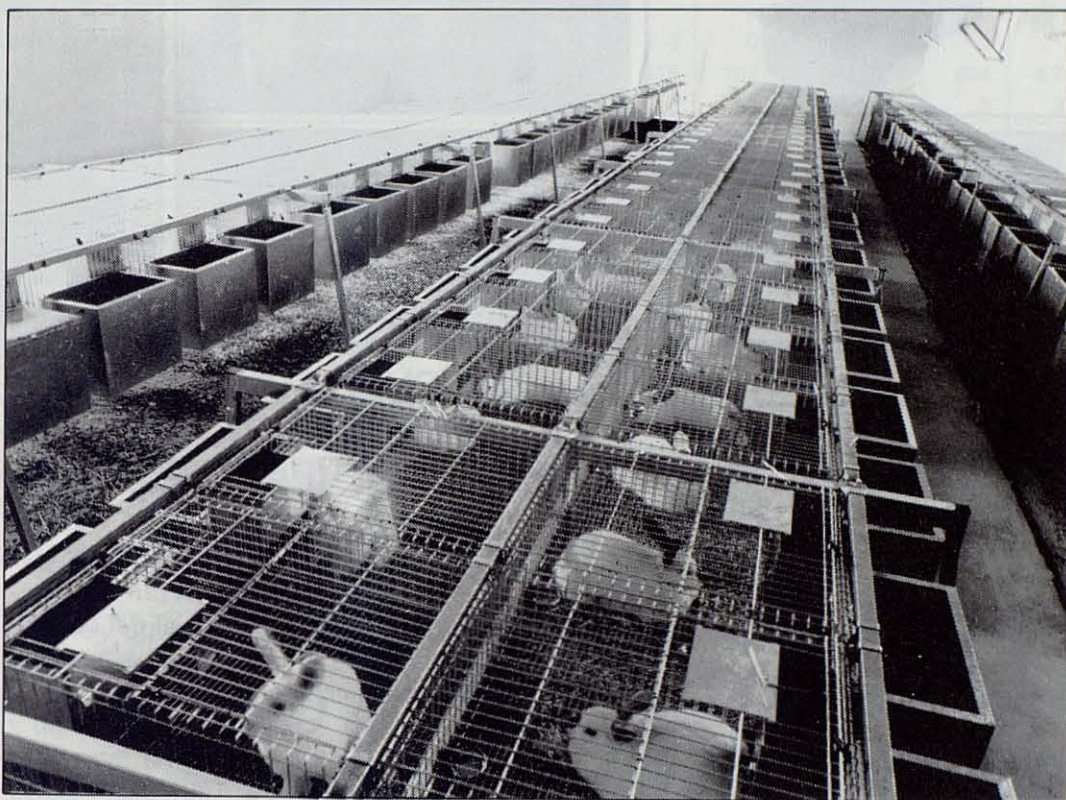
Tabla 16. Comercio exterior de carne de conejo en el mes de agosto de 1989.

Países	Importación			Exportación		
	Tm	000 Ptas	Ptas/kilo	Tm	000 Ptas	Ptas/Kg
<b>1. Península y Baleares</b>						
1.1. CEE:						
Francia	164	72.132	440	--	--	--
Italia	36	13.460	374	--	--	--
Total CEE	201	85.593	426	--	--	--
1.2. Países terceros						
<b>2. Canarias</b>						
2.1. CEE						
2.2. Países terceros						
	--	--	--	--	--	--

Fuente: "Dirección Gral. de Aduanas". (Elaboración propia).

**GAUN,S.A.**

# LAS TECNICAS MAS AVANZADAS AL SERVICIO DE LA CUNICULTURA



Aplicando las técnicas más avanzadas nos hemos convertido en especialistas de instalaciones en granjas cunícolas con una gran variedad para pequeñas y medianas instalaciones, con jaulas galvanizadas en caballete de diseño exclusivo.

Una gran producción de nuestros fabricados hacen que nuestra oferta sea muy competitiva y duradera, por tanto los costos a la hora de vender se reducen considerablemente.

Consúltenos sin compromiso, somos quienes mejor podemos asesorarle.

etipo

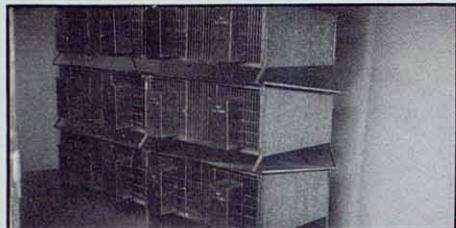
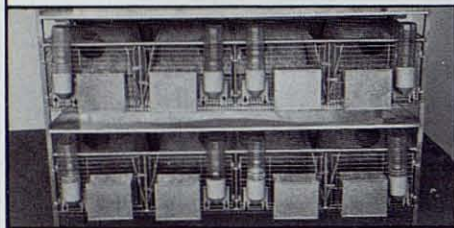
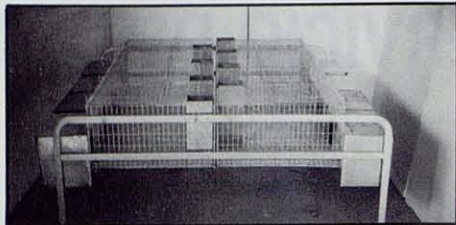
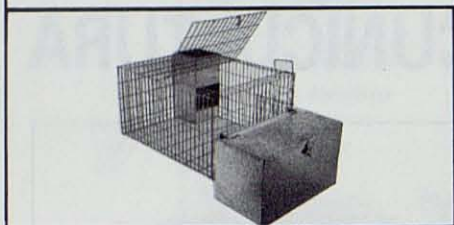
**GAUN,S.A.**  
 FABRICA DE MATERIAL GANADERO

Fábrica y oficinas: Ctra. Nacional 340, Km. 16 Paraje de Belén - Tif. 65 81 36. LIBRILLA (Murcia)



# Industrial LA PLANA

## NUEVA GAMA DE JAULAS PARA INTERIOR Y EXTERIOR



Instalación de granjas para **AVICULTURA**

**CUNICULTURA**

**VACUNO (Estabulación libre)**

**INDUSTRIAL LA PLANA**

Carretera de Taradell, s/n - Barrio Estación Balenya  
Tel.: 93 - 887 04 15 - SEVA (Barcelona)



**BEBEDERO  
CONEJOS  
ACERO INOX  
SIN GOTEO**

**10 AÑOS DE  
GARANTIA**

**CALIDAD  
ALEMANA**



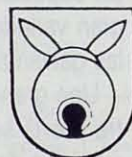
**Masalles, s.a.**

Balmes, 25  
08291 RIPOLLET (Barcelona)  
Tel. (93) 692 09 89  
Telex 93870 MALS E - FAX (93) 6919755

Si sus intereses son también la explotación industrial del conejo

**SUSCRIBASE  
a**

**cunicultura**



primera revista nacional del  
Sector Cunícola

Solicite información a  
**REAL ESCUELA OFICIAL Y  
SUPERIOR DE AVICULTURA**  
Plana del Paraíso, 14  
Arenys de Mar (Barcelona)  
Tel.: 93-792 11 37



Tabla 17. Importación de carne de conejo en Francia  
(Tm), durante diversos meses

Procedencia	E	F	M	A	M	J	J	A	S	O	N	D	Total
Polonia	72	0	161	36	72	0	44	18	18	0	36	56	513
Hungría	15	25	80	38	124	96	98	119	253	341	170	17	1428
Rumanía	58	109	64	157	34	31	0	0	57	101	36	54	702
Bulgaria	18	16	72	129	28	30	15	66	53	68	2	95	580
Brasil	0	0	11	0	0	0	0	0	0	0	0	0	11
RDA	0	0	17	0	0	17	0	0	20	0	0	0	54
Checos- lovaquia	0	0	14	0	0	0	0	0	0	0	0	0	14
China	597	734	442	394	564	487	461	315	787	659	573	804	6.783
Austria	0	0	0	0	35	36	18	0	19	77	40	0	228
Total terceros países	760	884	861	754	857	697	518	518	1207	1246	858	1.027	10.314
Otros	74	63	7	30	24	53	39	75	56	79	59	39	688
Holanda	74	59	62	69	69	72	68	81	81	85	70	42	830
España	18	59	76	31	21	64	0	0	3	18	0	0	215
Italia	0	0	0	0	34	0	0	0	0	18	0	0	52
Irlanda	2	2	3	1	2	3	4	0	12	6	8	5	49
Total CEE	169	188	177	132	204	135	119	179	158	189	140	86	1878
Total de importa- ciones	929	1073	1039	887	1061	833	756	697	1368	1436	998	1113	12192

Fuente: "Aduanas francesas".

principal es su fuerte dependencia de los países del Este, más que de terceros países y es con gran diferencia el primer país importador de la CEE -tabla 19.

Finalmente, en la tabla 20 les mostramos las cifras, hasta 1987, del comercio intracomunitario y con países terceros. Junto con el balance que se sitúa en un déficit de 30.500 Tm en 1987. Los datos de 1988 aún no están disponibles como definitivos. Les podemos adelantar que en las cifras provisionales no hay grandes cambios.

#### IV. Acciones de la CEE en cunicultura

Es sabido que no existe una organización común de mercado. Por ello, el libre intercambio de mercancías con países terceros, no tiene mayor cortapisa que el arancel correspondiente.

Sin embargo, sí hay ciertas disposiciones que le afectan y que no deben perderse de vista.

Así, le es de aplicación lo relativo a la mejora de estructuras agrarias, que está recogido en

Tabla 18. Comercio exterior de carne de conejo en Francia en 1989.

Meses	Importación, Tm	Precio medio, FF/Kg	Exportación, Tm	Precio medio, FF/Kg
Enero	1.894	--	353	--
Febrero	1.512	--	261	--
Marzo	1.030	15,30	345	29,67
Abril	0.906	15,75	318	24,23
Mayo	1.097	14,81	349	--
Junio	1.147	12,99	220	20,64
Julio	1.361	11,64	308	20,20

Fuente: "Tendance des Marchés" (varios números). Elaboración propia.

Tabla 19. Comercio exterior de carne de conejo en Italia.

Año	CEE	Países terceros	Países del Este
<b>Importación:</b>			
1985	213	1.187	13.450
1986	198	105	12.090
1987	26	169	13.474
1988	60	577	16.111
<b>Exportación:</b>			
1985	289,1	46,1	13,3
1986	61,7	42,3	--
1987	103,4	41,9	5,1
1988	27,9	67,2	19

Fuente: "Tendance des Marchés". (Mensuel de la Filière Cunicole n<sup>o</sup> 7, 1989.)

el Reglamento 795/85, del Consejo de la CEE y vertido a la legislación española en el Real Decreto 808/87 y Orden Ministerial de 1-10-88, 21-12-88 y 26-12-88.

Para mejorar las condiciones de transformación y comercialización, el Consejo, en su Reglamento 355/77 fijó las bases de un programa marco para que después cada estado miembro pueda proponer un programa

específico. La Decisión de la Comisión de 27-6-88, aprobó un programa para el sector de la carne de conejo, de tres años de duración y un presupuesto cercano a los cuatro mil millones de pesetas.

En ambos casos la tramitación es a través de las comunidades autónomas, a la administración central y posteriormente a la CEE.

También es posible acogerse al Regla-

Tabla 20. Resumen de intercambios comunitarios de carne de conejo y comercio de animales vivos.

Año	Animales vivos	Carne
Intercambios comunitarios (Tm)		
1984	1.180	5.130
1985	1.660	4.900
1986	2.230	5.060
1987	3.450	6.200
1988	datos no disponibles	
Importación comunitaria de países terceros (Tm)		
1984	2.440	38.480
1985	3.625	37.930
1986	4.220	28.440
1987	4.950	33.150
1988	Datos no disponibles	
Exportación comunitaria a países terceros (Tm)		
1984	40	2.520
1985	45	2.400
1986	--	2.290
1987	50	2.650
1988	datos no disponibles	
Balance del comercio exterior comunitario (Tm)		
1984	- 2.400	- 35.960
1985	- 3.580	- 35.530
1986	- 4.200	- 29.150
1987	- 4.900	- 30.500

Fuente: "Eurostal". A partir de 1988, la información se hará de acuerdo con la Nomenclatura combinada.

# BEBEDEROS PARA CONEJOS



Bebedero montado directamente sobre el tubo PVC rígido 22 x 22  
INOX. Ref. 4.001  
TUBO. Ref. 4.101



Conjunto de placa de fijación INOX., codo en ángulo recto y bebedero INOX. (para jaulas de malla cuadrada o rectangular).  
Ref. 9.002



Bebedero INOX., montado sobre alargadera.  
DE 55 mm. Ref. 4.304  
DE 90 mm. Ref. 4.307  
DE 120 mm. Ref. 4.305



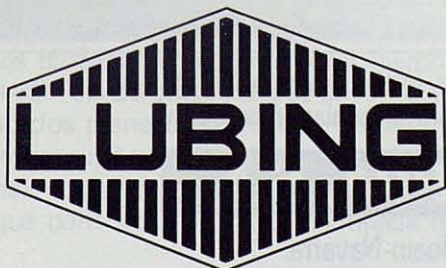
Conjunto de placa de fijación INOX., codo en ángulo recto y bebedero INOX. (para todas las jaulas de malla y varilla).  
Ref. 9.003



Bebedero montado sobre alargadera acodada PIPA Ref. 4.332. Con clip de sujeción.



Conjunto placa fijación para toda clase de jaulas, malla, varilla y cemento.  
Ref. 9.003 - B



**EL BEBEDERO MAS VENDIDO EN EL MUNDO**

Disponemos de bebederos y accesorios para toda clase de explotaciones avícolas, cunículas y porcícolas.

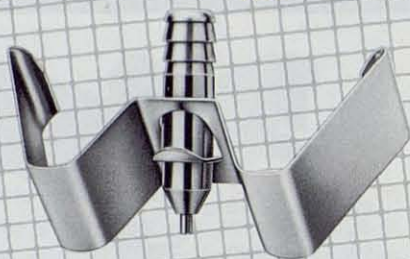
**LUBING IBERICA, S.A. - Ulzama, 3-Apartado, 11- Tel. 111427 - VILLAVA (Navarra)**

*cuicuctor!  
tome buena nota*

**NUESTRA VALVULA  
BEBEDERO  
EN ACERO  
INOXIDABLE,  
AHORA CON DOS  
POSIBILIDADES**

Soporte anatómico  
y adaptable a las  
varillas de la jaula

Soporte con rosca  
G-1/8" para tubo  
de PVC



**W - 2000**



**R - 2000**

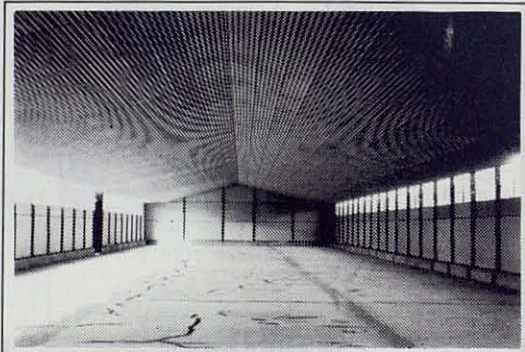
**SOPORTE Y ROSCA  
DOS POSIBILIDADES PARA UN  
MISMO FIN, CON IDENTICA  
CALIDAD DE FABRICACION  
ELIJA LA QUE MEJOR SE  
ADAPTE A SU INSTALACION**

SPC/Reus



INDUSTRIAS PRECIBER, S.A. CAMÍ DEL ROQUÍS, NÚM. 75. APART. 405.  
FAX. (977) 32 00 00 TELEF. (977) 31 13 33 y 31 32 39 43280 REUS (Tarragona) España

# NAVES Y TUNELES PREFABRICADOS PARA GANADERIA.



Ponedoras, broilers, conejos, cerdos, vacas, ovejas, pavos, patos, etc...  
Disponemos de lo mejor y más barato para su instalación ganadera.

**COSMA NAVARRA, S.A.**

Polígono Talluntxe - Noain-Navarra.

SOLICITE INFORMACION EN TEL. (948) 317477

Por ampliación de red comercial solicitamos representante zona.

mento 1360/78 del Consejo sobre fomento de asociaciones de productores.

Este programa exige un compromiso de comercialización conjunta con condiciones determinadas de número de explotaciones, zonas de producción, buen planteamiento técnico-económico, etc.

Otras normas comunitarias que afectan a la Cunicultura son las relativas a la nutrición y que están plasmadas en seis directivas:

-Directiva 79/373/CEE, sobre comercialización de piensos compuestos.

-Directiva 74/63/CEE, sobre regulación de sustancias y productos indeseables en la alimentación animal.

-Directiva 82/471/CEE, sobre ciertos productos destinados a sustituir a las proteínas forrajeras.

-Directiva 70/524/CEE, sobre el empleo de aditivos en los piensos.

-Directiva 70/373/CEE, sobre fijación de los medios de control.



## Las hojas de alcachofa van bien para los conejos

M. Casucci

(*Coniglicultura*, 26: 4-9. 1989)

¿Cómo reaccionan los conejos cuando se añaden hojas de alcachofa deshidratada en sus piensos?. A esta cuestión se ha intentado responder con un estudio realizado en el Instituto de Zootecnia -Alimentación y Nutrición- de la Universidad de Parma, cuyos datos han sido comunicados recientemente.

La prueba se realizó inicialmente en 150 conejos machos de raza Neozelandesa de unos 30 días de edad, que fueron distribuidos en tres grupos, realizándose el engorde durante 60 días en condiciones similares. Los individuos utilizados como control recibieron del 30 al 60.º día de edad y del 60 al 90.º día otro grupo dos piensos "normales", en tanto que el tercer grupo y en los restantes períodos de crianza, los animales tomaron unos piensos en que parte de la alfalfa deshidratada había

sido sustituida respectivamente por el 5% y el 10% de alcachofa deshidratada.

Según los controles de peso individuales y el consumo alimenticio hasta el sacrificio, señalaron que la harina de alcachofa deshidratada a las mencionadas dosis habían contribuido positivamente en la velocidad de crecimiento revelándose más eficaz la dosis alta. La experiencia de la alimentación con este producto pasados 60 días registró un aumento de peso del 4% y 6% respectivamente al 5% y 10% de alcachofa, mejorando la conversión en el 2,5 y 4,5% respectivamente, no dándose alteraciones digestivas relativas al régimen alimenticio. Como conclusión se puede señalar que la utilización de alcachofa deshidratada entre el 5 y el 10% mejora la eficacia del pienso para conejos.