

# Situación actual de la cunicultura en España

Dr. Eduard Torres \*

(Manual Extrona, 1988)

El anuario Estadístico del Ministerio de Agricultura cifra la producción española de conejos en 62,25 millones de animales sacrificados en 1985.

Como quiera que entre los años 1982 y 1983 se produjo un cambio en la metodología estadística resulta imposible realizar un estudio de la evolución histórica en base a estos datos.

Se puede, eso sí, realizar un estudio comparativo entre las distintas Comunidades Autónomas o entre el conejo y otras producciones animales que es lo que vamos a intentar de inmediato.

La carne de conejo representa muy poco más del 3% de la producción total de carne en España (1985) pero su importancia relativa es muy diferente según las zonas.

En Cataluña, con un sacrificio de 23.239,9 Tm, representa algo menos del 3% mientras en Valencia, con sólo 7.919 Tm representa el 4,6% y en Galicia con 10.075,6 Tm el 4,2%.

Es importante conocer esto pues puede justificar el hecho de que, a pesar de ser Cataluña la Comunidad con un censo y una producción más elevada de conejos (casi el 30% de las 83.000 Tm producidas en España) no haya alcanzado la cunicultura un desarrollo parejo a otras actividades ganaderas.

A pesar de ello la producción de conejo, junto con la de cerdo y aves se encuentran desde hace más de 30 años en continuo crecimiento o, lo que es equivalente, en continuo proceso de intensificación.

Comparando los datos de 1960 y 1970 con los correspondientes a 1982-83 (últimos disponibles en Anuario) vemos se ha

pasado de una productividad (conejos sacrificados/censo) de 4,2 en 1960 a 4,8 en 1970 y a 27,6 en 1982, que es un buen índice de la mejora conseguida, aunque debe matizarse en virtud del mayor control de los sacrificios.

Paralelamente a esta evolución y como ha ocurrido con todos los productos, el precio percibido por los agricultores por los conejos producidos se ha elevado sustancialmente, aunque no tanto como sería deseado por los cunicultores.

Tomando como base 1976 = 100, el conejo presentaba en 1985 un índice 229,1, el menos de todos los productos animales cuya media se situó en 264,2 y muy por debajo de los huevos (359,8), el caprino (312,4), el ovino (291,6) y las aves (291,4).

Por contra, el índice de precios de los cereales (256,2) o de los piensos (260,4) y no digamos el de los salarios (341,8), han venido a incrementar grandemente los costos.

La única solución en manos del productor es incrementar la productividad de sus explotaciones.

Los resultados de que disponemos se refieren al año 1984 y son los siguientes:

	Cataluña	España
Prolificidad	8	8,3
Fertilidad, %	65	66
Intervalo entre partos	57	62
Tasa de ocupación, %	92	95
Tasa de reposición, %	105	110
Productividad, gazap./jaula/año	38	30

Podrían parecer suficientemente buenos para ese año si no hacemos comparaciones con otros, especialmente con Francia, nuestro vecino y posible comprador como país deficitario.

\*Cap del Servei de Ramaderia. Direcció General de Producció i Indústries Agro-Alimentàries. Generalitat de Catalunya.

UNION  
TECNICAS  
CUNICOLAS

**UNITEC**

Apartado 396  
REUS (Tarragona)  
Tels. (977) 85 02 15  
32 04 14 — 31 60 02

**¡¡ ATENCION!!**

**CUNICULTOR:**

- No instale su granja a ciegas.
- Hágalo con las máximas garantías de rentabilidad.
- Si ya la tiene en funcionamiento y no obtiene los beneficios deseados,

**LLAMENOS:**

- tenemos la solución
- en 36 meses recuperación total de su inversión.
- **GARANTIZAMOS** un beneficio anual neto del 33 %.

Agradeceremos que en la correspondencia dirigida a los anunciantes, citen siempre haber obtenido su dirección de esta revista.

Si sus intereses son también la explotación industrial del conejo

**SUSCRIBASE**  
a

**cunicultura**



primera revista nacional del  
Sector Cunícola

Solicite información a  
REAL ESCUELA OFICIAL Y  
SUPERIOR DE AVICULTURA  
Plana del Paraíso, 14  
Arenys de Mar (Barcelona)  
Tel. : 93-792 11 37

**LAS NUEVAS  
PERSPECTIVAS  
DE LA CRIANZA  
INTENSIVA**



**5.º Salón Internacional de las Técnicas  
y Equipos de Crianza Intensiva**

El SIMAVIP presenta todas las novedades técnicas en materia de genética, producción y distribución de alimentos, asistencia veterinaria, climatización, sacrificio automático, tratamiento de desechos, gestión informática de la crianza y de todas las técnicas de crianza intensiva. Además de los equipos para cualquier forma de crianza intensiva clásica, allí encontrará muchas soluciones técnicas relativas a los nuevos tipos de crianzas con alto valor añadido, la producción intensiva de leche inclusive. ¡No falte a esta gran cita internacional!

**DEL 28 DE SEPTIEMBRE AL 1 DE OCTUBRE  
DE 1988  
PARIS-NORD**



**4.º SALON INTERNACIONAL DE LAS TECNICAS  
Y EQUIPOS PARA LA CRIANZA INTENSIVA**

1 al 4 DE DICIEMBRE DE 1987 — PARIS-NORD

Para más información, le rogamos se dirija a:  
PROMOSALONS. Avda. General Perón, 26  
28020 MADRID. Tels.: 91-455 96 31/74  
Télex: 44 028 SSF E



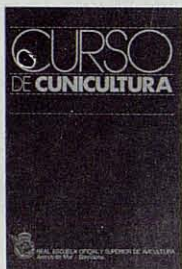
# Hágase

# CUNICULTOR PROFESIONAL

La industria cunícola exige cada vez más cunicultores capacitados y explotaciones racionales y rentables.

La REAL ESCUELA DE AVICULTURA puede ayudarle a conseguir ambas cosas mediante los servicios de su línea cunícola

**CURSOS DE CUNICULTURA**  
Oficiales y por Correspondencia



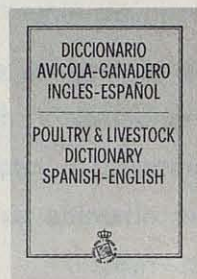
Para hacer de Ud. en poco tiempo un Cunicultor Profesional

Un **TRATADO CUNICOLA** único en la bibliografía mundial



Escrito por los mejores especialistas españoles en Cunicultura

Un **DICCIONARIO AVICOLA-GANADERO** imprescindible



Para traducir correctamente los vocablos cunícolas en inglés

Una **REVISTA PROFESIONAL** que aborda toda la problemática de la cría de conejos



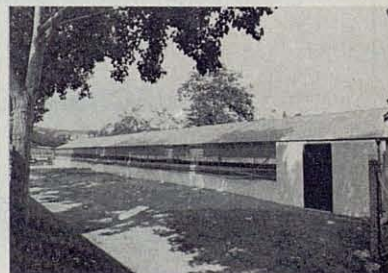
Sus conocimientos actualizados suscribiéndose por poco dinero

Un **ANUARIO** de la Industria Cunícola Española



Conozca los productos que le ofrece el sector para su granja

Y para la industria las **INSTALACIONES CUNICOLAS EXPERIMENTALES**



Para ensayar sus nuevos productos con imparcialidad y seriedad

Todo ello complementado con un servicio de asesoramiento que resolverá las dudas que se le planteen en su carrera hacia la CUNICULTURA PROFESIONAL.

**CONSULTORIO CUNICOLA**

Pídanos información sin compromiso, enviando este boletín a REAL ESCUELA OFICIAL Y SUPERIOR DE AVICULTURA. Plana del Paraíso, 14. 08350 Arenys de Mar (Barcelona). Tel. (93) 792 11 37

Deseo recibir mayor información sobre:

- CURSOS DE CUNICULTURA POR CORRESPONDENCIA
- CURSOS OFICIALES DE CUNICULTURA
- REVISTA "CUNICULTURA"
- TRATADO DE CUNICULTURA

- DICCIONARIO AVICOLA-GANADERO
- INSTALACIONES EXPERIMENTALES

Enviar a:

D. ....  
 c/. ....n.º ....  
 D.P. .... Población ....  
 Provincia .....

En el mismo año 1984 los datos para Francia eran:

Prolificidad	8,3
Fertilidad, %	68
Intervalo de partos	46
Tasa de ocupación, %	105
Tasa de reposición, %	154
Productividad	44

Como quiera que también los índices de transformación son peores que en Francia, aunque nuestro pienso o mano de obra sean algo más baratos no somos competitivos por el escaso margen bruto sobre costo alimenticio por jaula.

El problema es que este escaso margen sobre pienso ha venido siendo una constante en los últimos años con una recuperación muy lenta después del gran bache sufrido en 1982. Concretamente el año 1986 el precio del conejo bajó mientras subía el pienso.

A nivel de industrialización y comercialización el punto de partida no es mucho más halagueño.

Los canales de comercialización del animal vivo son largos y sometidos a influencias diversas, los mataderos son muchos, pequeños y mal dotados y conviven con un gran nivel de auto-consumo y sacrificio tradicional, tienen que ir a buscar el género en ocasiones a puntos lejanos y en el precio final influye muchas veces más el mercado de la piel que el de la carne. Para terminar el ciclo, la comercialización a detallista es minoritaria y casi marginal y la oferta al ama de casa poco diversificada y atrayente.

Hagamos ahora un repaso a los datos de la Encuesta Nacional de Cunicultura 1984 que se realizó cruzando información entre fábricas de piensos, mataderos y un muestreo de explotaciones.

Existen en España 315 fábricas que elaboran del orden de las 500.000 Tm de pienso para conejos y su número y producción tiende a mantenerse estable.

Cataluña produce el 39,5% y Valencia el 14,6% del pienso que se consume mayoritariamente en ellas (Cataluña 35,1% y Valencia 12,3%).

En los últimos años ha aumentado la producción en Extremadura (89,3%), Andalucía (51,4%), Galicia (47,6%), Castilla la Mancha (25,5%), Madrid (17% y Cataluña (11,3%) y ha disminuido en Cantabria (-46%), La Rioja (-36,7%), Aragón (-27,8%), Baleares (-35,6%), Murcia (-27,6%) y Valencia (-16,5%).

En España no llegan a 200 los mataderos de conejos registrados según la encuesta, de los cuales 76 están en Cataluña. Entre ellos sólo alcanzan a cubrir el 45% del sacrificio que no llega a los 450 conejos por jornada laboral.

El peso medio de la canal es mínimo (970 g) y ha venido descendiendo en los últimos años.

Al igual que la producción se concentra el consumo y así entre Barcelona, Madrid y Valencia (provincias), consumen el 57% de la carne de conejo producida en mataderos.

En cuanto a la estructura productiva destaca que sobre un total de 7.915 explotaciones en España sólo 1.379 (17,4%) tienen más de 200 jaulas. El porcentaje mayor se registra en Galicia (67,4%) y Valencia (36,3%); Cataluña (10%) es un ejemplo de explotación pequeña ya que tiene 2.479 explotaciones con un número entre 20 y 49 jaulas aunque agrupa el 36,4% del total nacional.

El censo según la encuesta es:

Granjas industriales:

Cataluña .....	1.302.935
España .....	3.744.992

Estimación granjas familiares:

Cataluña .....	991.007
España .....	5.987.146

Total:

Cataluña .....	2.293.948
España .....	9.732.138

Cabe destacar que el 24,2% de las explotaciones familiares se sitúan en Galicia, donde coexisten los dos extremos. Destaca también la importancia de Gerona, segunda provincia tras Lugo, en este tipo de explotación.