

XI Symposium de Cunicultura

COMENTARIOS DE UN PARTICIPANTE

R. Valls i Pursals (*)

El XI Symposium de Cunicultura, que tuvo lugar en Teruel los pasados 5 al 7 de junio de 1986, ha supuesto en todos los sentidos un Symposium sorprendente:

—Para la ASESCU que previendo una escasa concurrencia de comunicaciones, dada la proximidad (6 meses) del anterior Symposium de Barcelona, relleno el programa de Ponencias y Mesas Redondas y se encontró con 23 comunicaciones, más o menos igual que en el X Symposium, lo que supuso un grave trastorno para encontrar tiempo de lectura para todo el mundo.

—Para la organización local, magníficamente dinamizada por Antonio Arrufat que tuvo que hacer frente a una concurrencia superior a la esperada (cerca de 200 inscritos) y menos mal que en el último momento no acudió un grupo confirmado de una treintena de chilenos, lo que hubiera obligado a hacer turnos para entrar en las sesiones.

—Finalmente, para los participantes al Symposium que fuimos objeto de una extraordinaria acogida en todos los aspectos: La opinión última de muchos asistentes, sin considerar el contenido técnico que pudiera suscitar más o menos interés en función de lo que cada uno espera oír en un Symposium, es de que había sido uno de los mejores Symposiums de Cunicultura organizados por la ASESCU.

El desarrollo del programa

La sesión inaugural se abrió con la ponencia: "La cunicultura española frente a la CEE", por D. Carlos Luis de Cuenca, Presi-

dente de la Asociación Española de Cunicultura, que ofreció una buena perspectiva de la cunicultura española en relación a la CEE pero, quedó corta en los aspectos macroeconómicos y en las repercusiones sociales que el ingreso en la Comunidad Europea va a suponer al sector cunícola español. A continuación se leyó un bloque de 8 comunicaciones, relativas a temas de reproducción y manejo, preparadas por la ETSIA de Valencia.

1. Efectos de la tasa de ovulación sobre las pérdidas parciales de embriones previas a la placentación en coneja, por I. Molina, M. Plá y F. García.

2. Factores que inciden sobre los componentes de la camada al parto en conejo, por C. Torres, M. Plá y F. García.

3. Evolución del peso de la coneja y de sus gazapos durante la lactancia, por C. Torres, M. Plá y F. García.



Recepción a los asistentes al Symposium de Cunicultura de Teruel en el Ayuntamiento de dicha ciudad.

(*) Dirección del autor: IRTA. Torre Marimón. Caldes de Montbui (Barcelona).



Sala de reuniones del Ayuntamiento de Teruel, durante la recepción a los asistentes al Symposium. La ciudad turolense acogió con gran cordialidad esta reunión de cunicultura.

4. Análisis de las pérdidas totales y parciales de gazapos durante la lactación, por C. Torres, M. Plá y F. García.

5. Relación entre pérdidas de gazapos durante la lactación y durante el engorde, por C. Torres, M. Plá y F. García.

6. Análisis del estado sanitario y de la pérdida de hembras durante la lactación en conejo, por C. Torres, M. Plá y F. García.

7. Relación entre el estado sanitario de la hembra durante la lactación y las pérdidas de sus gazapos durante la lactación y el engorde, por C. Torres, M. Plá y F. García.

8. Nivel de respuesta en el tiempo a un control de seguimiento sanitario en conejos, por C. Torres, M. Plá y F. García.

La temática de estas comunicaciones, interesante por su contenido, aburrió a muchos asistentes por la profusión estadística y suscitó en algún caso una animada controversia que prosiguió al día siguiente.

La sesión de la tarde del primer día se inició con la Ponencia:

Costes de producción española y CEE,

por D. Rafael Valls Pursals, Veterinario del IRTA, de la Generalitat de Catalunya,

que entre un tupido bosque de cifras ofreció un panorama económico más bien sombrío para el cunicultor español, con unas pérdidas medias del orden de 45 pesetas por kilo vivo producido. En el mismo trabajo se señalan las vías de su solución. A continuación y por parte del Instituto técnico de gestión de la Diputación de Navarra se presentó otro bloque con cinco comunicaciones.

9. Presentación de un proyecto de jaulas modulables y polivalentes, que permiten una gran reducción de las inversiones en cunicultura, por A. Eslava y M. Leyún.

10. La mortalidad. Nacimiento-destete. Relación con el diseño del nidal, por M. Leyún.

11. "SISCON" un planing circular para el control de todo el manejo de una granja cunícola, por A. Eslava y M. Leyún.

12. El precebo. Influencia de la densidad en número de gazapos por jaula en las pri-

sobrino

calidad y prestigio en productos para cunicultura

MIXO-VAC

VACUNA VIVA LIOFILIZADA CONTRA LA MIXOMATOSIS.

RINO-VAC

VACUNA INACTIVADA CONTRA LAS ENFERMEDADES RESPIRATORIAS DEL CONEJO PRODUCIDAS POR PASTEURELAS Y BORDETELAS, CON ADYUVANTE OLEOSO.

CLOSTRI-VAC

ANACULTIVO CONTRA LAS ENTEROTOXEMIAS DE LOS CONEJOS.

SULAPIN-N

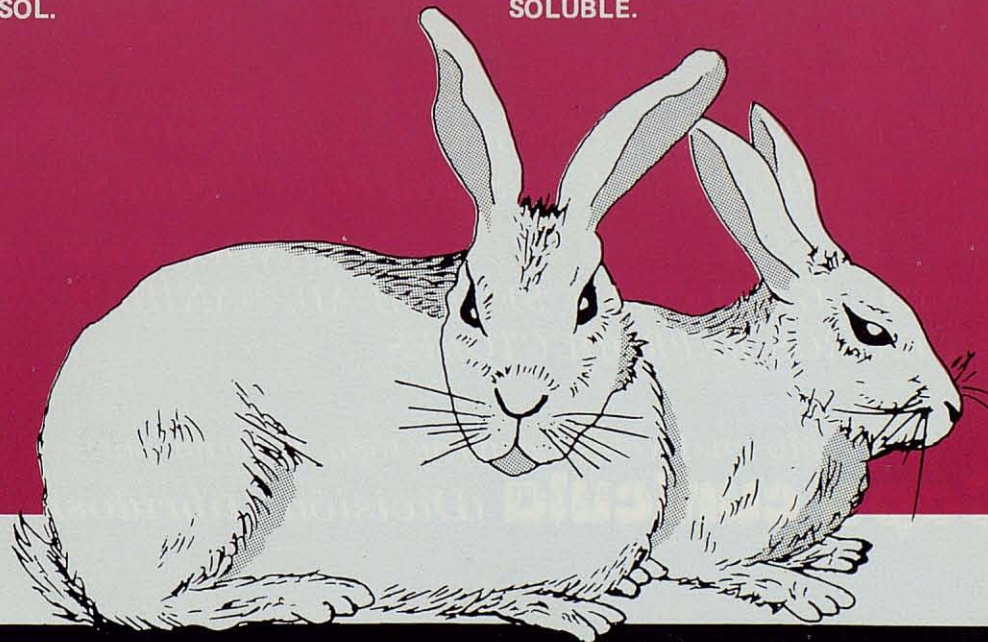
ANTICOCCIDIOSICO Y ANTIINFECCIOSO PARA CONEJOS, EN FORMA DE SOLUCION HIDROSOLUBLE.

PULSANA®

ANTIMICOTICO Y ANTISARNICO DE USO TOPICO EN FORMA DE AEROSOL.

TETRACICLINA-50

ASOCIACION ANTIBIOTICA-VITAMINICA EN FORMA DE POLVO HIDROSOLUBLE.



laboratorios sobrino, s.a.

Apartado 49 - Tel. 29 00 01 (7 líneas) - Telex 57.223 SLOTE
VALL DE BIANYA-OLLOT (Gerona)

¡NOVEDAD!

¡NOVEDAD!

UAB
Universitat Autònoma de Barcelona
¡NOVEDAD!

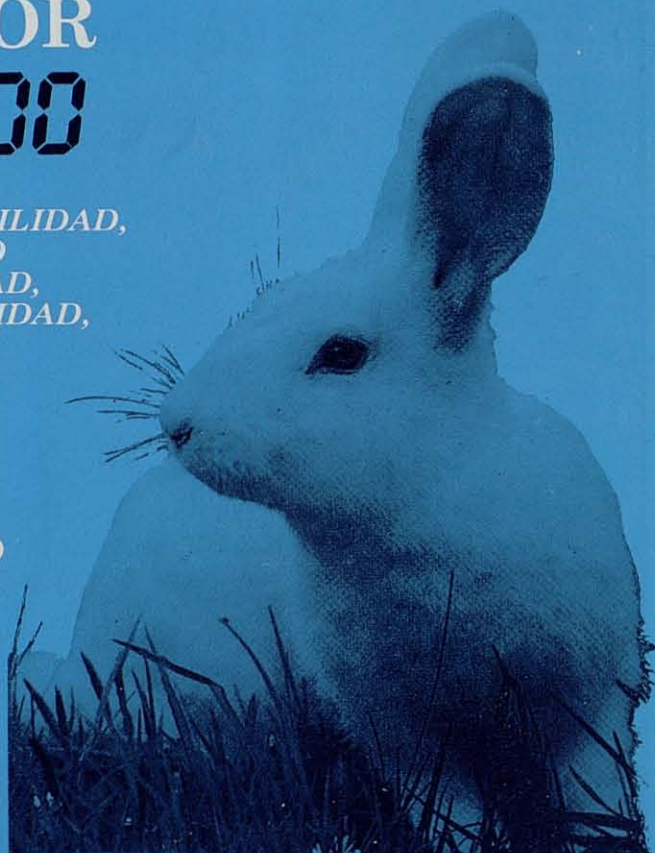
EL FUTURO CUNICOLA ES YA REALIDAD CON EL NUEVO REPRODUCTOR HY 2000

MAS PROLIFICIDAD, MAS VIABILIDAD,
MAS FERTILIDAD, MAS RAPIDO
CRECIMIENTO, MAS RUSTICIDAD,
MAS SANIDAD, MAS RENTABILIDAD,
MAS BENEFICIOS con

HY 2000

TODO UN PROGRAMA
GENETICO CON PRESTIGIO
INTERNACIONAL

HY 2000



LOS RESULTADOS DE SUS GRANJAS DEPENDERA
DE LAS CUALIDADES DE SUS REPRODUCTORES

HY 2000

GRANDES RESULTADOS
SERIEDAD - GARANTIA - SEGURIDAD. SANIDAD,
CON NUESTROS REPRODUCTORES HY 2000

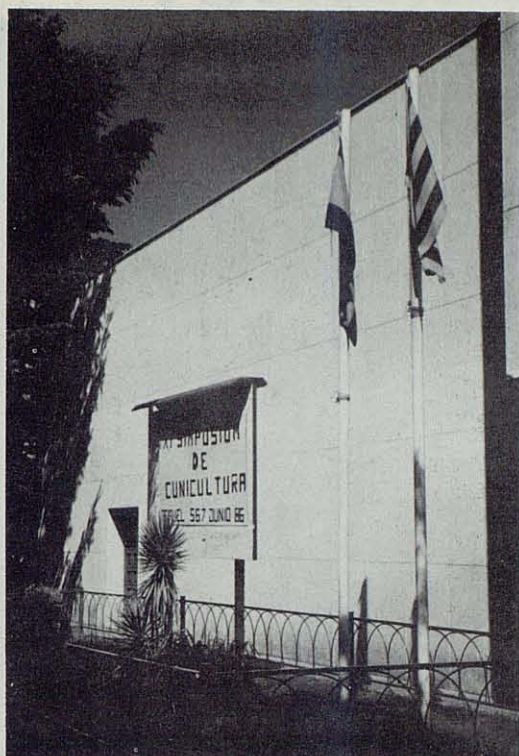
Ofrecido en Exclusiva para toda España por:

Capa cunicula (División Híbridos)



Estamos creando una red de Multiplicadores/Distribuidores en todo el
Territorio Nacional, Interesados escribir a Capa Cunicula.

Apartado 67 - CORDOBA - Telf. (957) 23 58 67



meras semanas post-destete, por M. Leyún.

13. Gestión técnico-económica, individualizada de granjas cunícolas informatizada. "GESTICON", por Agromática, S.A.-ITGPSA.

con aportaciones interesantes sobre el manejo, material y gestión cunícola.

Cerró el día una Mesa redonda sobre el tema:

—El futuro de las asociaciones de cunicultores. Moderada por D. Rafael Vivás, Ingeniero Técnico Agrícola de la Diputación General de Aragón.

en la que se suscitó una gran discusión. Participaron representantes de 5 Asociaciones, pertenecientes a diferentes autonomías, que expresaron sus móviles de interés para asociarse y las ventajas que ello reporta al cunicultor individual. En general, la perspectiva de las asociaciones se contempla como la única opción de futuro para resolver problemas comunes.

El segundo día del Symposium se abrió con la Ponencia:

La inseminación artificial en cunicultura, por D. Toni Roca Casanovas, Ingeniero Técnico Agrícola y Gerente de Producto de Gallina Blanca Purina,

en la que su autor presentó una larga experiencia en el tema, alcanzando el dominio de la técnica y señalándose su idoneidad para mejorar la productividad de la explotación. A continuación se presentó otra Ponencia dedicada al tema de:

Ecología y patología digestiva del conejo, por el Departamento de Microbiología de la Facultad de Veterinaria de Zaragoza,

en las que se hicieron aportaciones novedosas a la sanidad cunícola y a las medidas de control del nivel de patogenicidad; quizá en algún momento esta ponencia adoleció de un exceso de tecnicismo y de trabajo laboratorial de difícil comprensión para el cunicultor.

A continuación hubo una pequeña sesión de comunicaciones:

14. Estudio comparativo de la coccidiosis del conejo en relación a otras afecciones patógenas, por E. Respaldiza, E. González, A. Jiménez, O. Fuentes y J.O. Jodra.



Presidencia de la Mesa en un panel de comunicaciones.

15. Observación de los parámetros hemáticos en conejos afectados por coccidiosis intestinal, por E. González y E. Respaldiza, interrumpida por la degustación de jamón de Teruel, el VII Concurso Gastronómico (el que ha tenido mayor concurrencia hasta ahora) y la Asamblea General. Respecto a la Asamblea General cabe resaltar los nombramientos de adjuntos a Secretaría, la concesión de la Medalla de Oro de la Asociación a R. Valls y las elecciones estatutarias de la mitad de la Junta Directiva.



Aspecto de algunas de las fuentes ofrecidas en el ya tradicional Concurso Gastronómico.

Por la tarde en un ambiente de final de Symposium, se leyeron las 8 comunicaciones restantes de temática heterogénea:

16. Producción de carne en conejos de raza gigante español. I. Crecimientos e índices de transformación, por M. López e I. Sierra.

17. Producción de carne en conejos de raza gigante español. II. Resultados de sacrificio y calidad de la canal. Comparación con híbridos comerciales, por M. López e I. Sierra.

18. El forraje verde hidropónico en la alimentación del conejo, por R. Santos.

19. Programa de manejo y control de una explotación cunícola por ordenador, por M. Jové y T. Roca.

20. Mejoras de resultados económicos con nuevo tipo de jaula más estrecha pero con más espacio útil, por J. Ruiz.

21. Caracterización de algunos parámetros de la carne de conejo de la granja experimental de Caldes de Montbui (Barcelona), por E. Cabrero, R. Rabella y M.J. Rovira.

22. Ciclos de maduración folicular tras el parto, por L.F. González.

23. Ovulación inducida con factor GNRH: avance de resultados, por J.M. Rodríguez.

A estas comunicaciones siguió la interesante Ponencia:

Algunos aspectos del manejo de la alimentación, por D. Carlos de Blas y Dña. M^a Jesús Fraga, de la Escuela de Ingenieros Agrónomos de Madrid,

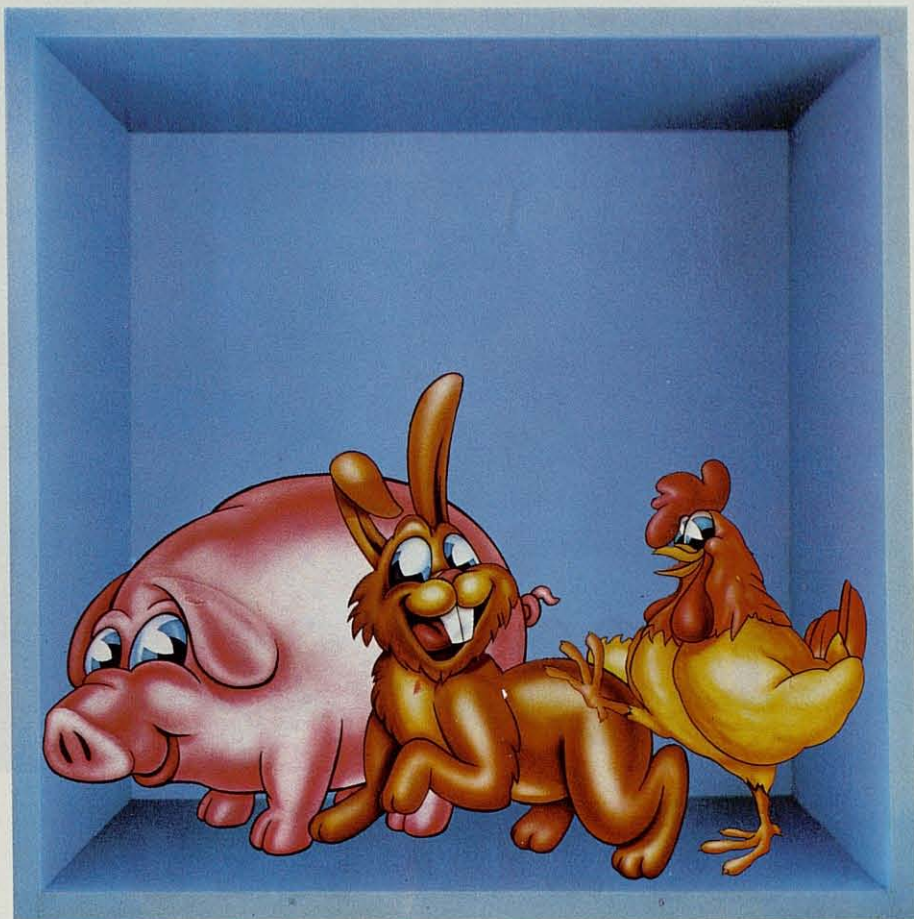
que presentó el manejo alimentario en sus diferentes aspectos a un nivel muy concreto y accesible.

Cerró el Symposium la Mesa Redonda sobre el tema:

—Ritmos de reproducción y sistemas de reposición, moderada por D. Oriol Rafel Guarro, Ingeniero Técnico Agrícola del IRTA de la Generalitat de Catalunya.

en que junto al análisis de las nuevas tecnologías de manejo, su oportunidad técnica y económica, se discutió sobre los niveles de productividad en relación a las unidades

Aislamiento total...



...con el plan Styrofoam.

Cuando se guíe por el Plan Styrofoam para aislamiento en Agricultura, descubrirá que Styrofoam,* la plancha de espuma de poliestireno extruido, rígida, es el aislamiento térmico apropiado para cualquier uso en construcción de naves.

Una amplia gama de densidades, espesores y perfiles le asegura el aislamiento adecuado para el alojamiento de ganado, aves, conejos, etc., almacenamiento de productos del campo y naves de producción de champiñones.

El aislamiento de Styrofoam combina las mejores propiedades térmicas y mecánicas para un control ideal del ambiente en su granja.

Debido a su estructura celular cerrada, el panel azul Styrofoam es impermeable. Funciona eficazmente incluso cuando su superficie está dañada.

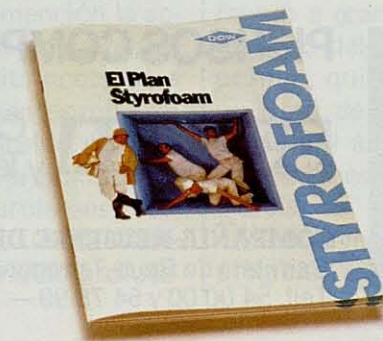
No se pudre, comprime ni delamina y puede ser lavado y desinfectado.

Puede estar seguro que su enorme eficacia como aislamiento térmico,

durará lo que dure la vida de su edificio.

Además, sus costes de instalación son bajos. Porque Styrofoam es ligero, fácil de cortar y ensamblar.

Siga el plan Styrofoam. Está diseñado para facilitarle la elección del tipo y tamaño apropiado del aislamiento Styrofoam para sus naves. Para los tejados. Los techos. Las paredes. Y los suelos.



Sírvase mandarme más información sobre Styrofoam. En particular sobre la siguiente aplicación.

Nombre

Cargo

Compañía

Dirección

Teléfono

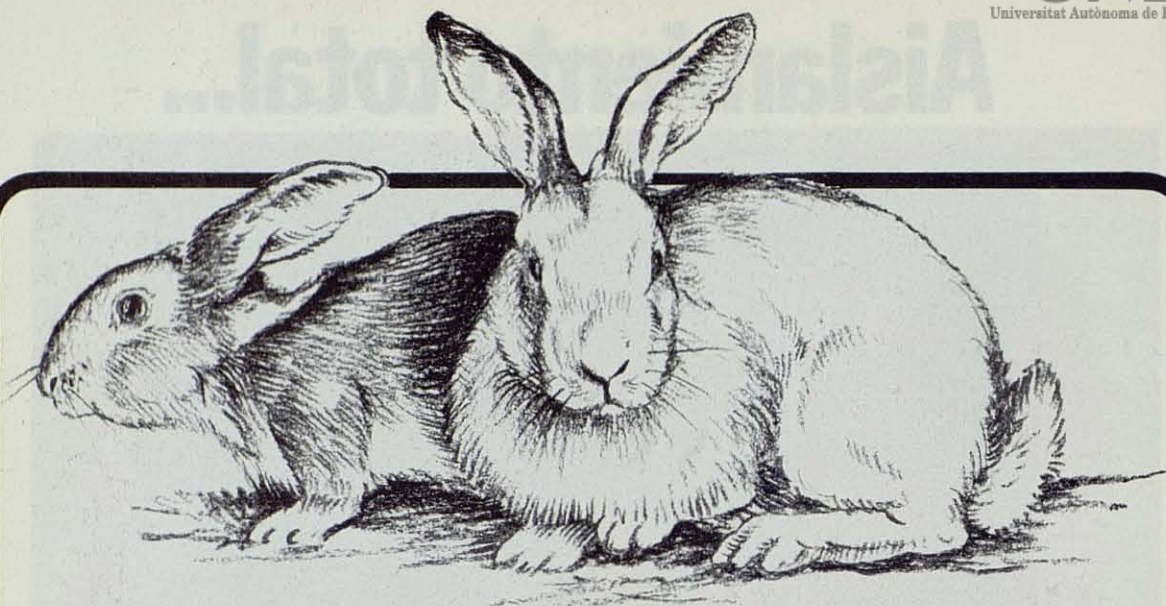
Aplicación

Dow Chemical Iberica, S.A. - Avda. de Burgos, 109. 28050 Madrid - Tel.: 766 12 11.

6)8/CU



*Marca registrada
The Dow Chemical
Company.



Alimentación de futuro

calidad · coste · servicio

¡Haga la prueba!



PIENSOS COMPUESTOS CORENA

CORENA

Calidad
y Técnica

NANTA

COMPañIA REUSENSE DE NUTRICION ANIMAL, S.A.

Carretera de Reus-Tarragona. (Desvío La Canonja).
Telf. 54 00 00 y 54 78 99 — REUS (TARRAGONA).



Aspecto de la Sala de Sesiones de la Casa de Cultura de Teruel, sede del XI Symposium de Cunicultura.

de cálculo empleadas (jaula hembra, hembra presente, superficie construída e inversión realizada) destacándose en todo momento la importancia de lograr una rentabilidad efectiva.

Teruel. Sede del Symposium

Teruel, ciudad pequeña, pero con evidentes atractivos turísticos y centro comercial de una amplia pero escasamente poblada región, se volcó en el Symposium. Pudimos ver propaganda del XI Symposium en gran número de tiendas de la ciudad. Las autoridades locales se deshicieron en agasajar a los participantes; es digna de mención la actitud emocionada del alcalde en la recepción oficial y la posterior visita nocturna a la ciudad, cuajada de monumentos mudéjares, guiados por el propio alcalde. El concurso gastronómico reunió a la práctica totalidad de los restaurantes turolenses (16). En todo momento se respiró un ambiente de gran acontecimiento, difundido profusa-

mente por la prensa local, a pesar de que estábamos en plena campaña electoral y mitineaba en aquellos días por la ciudad el Presidente del Grupo mayoritario en el Congreso y el propio Presidente de la Diputación General de Aragón.

El Symposium celebró sus sesiones de trabajo en los locales del Servicio Provincial de Cultura, que ofrecía un marco muy digno a pesar de la pobre señalización existente. Respecto a la feria comercial, punto negro del Symposium, ésta tuvo lugar en un recinto de la Diputación Provincial, ubicado en la Ronda de Ambeles de Teruel y reunió a gran número de expositores, pero no gozó del favor de los asistentes al Symposium, quizás por la lejanía (alrededor de un Km.) de la sede técnica, lo que no propiciaba el abandono momentáneo de algunas sesiones por la discusión técnica y comercial.

Concluyendo, a pesar de que no hubo programa social para acompañantes ni cena



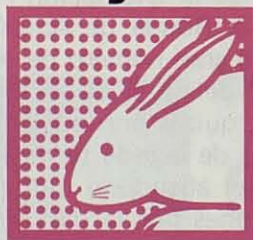
Mesa de la Presidencia del XI Symposium de Cunicultura de Teruel, con asistencia de las primeras autoridades.

oficial, creo que nadie se aburrió y todos los asistentes regresaron a sus puntos de origen con una grata impresión y la convicción del interés de las ciudades pequeñas como sede de futuros Symposiums.

Pensamos que se ha roto definitivamente el sino negativo de los Symposiums de número impar —impar y primo en este caso.

Flavomycin[®]

mejora el rendimiento en conejos



Solicite información a:
Hoechst Ibérica, s.a. - Dpto. Agrícola
Travessera de Gràcia, 47-49
Tel. 209 31 11* 08021 Barcelona

Hoechst 

CREAMOS FUTURO



- Investigación •Proyectos y Tecnología
- Fabricación •Red de ventas •Servicios

 **Copele**
instalaciones ganaderas

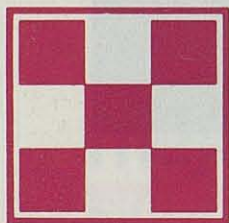
Apartado de Correos, 10, Telf. 968/840725 (3 Líneas). EL PALMAR - MURCIA



PRIMEROS EN INVESTIGACION
PRIMEROS EN VENTA
PRIMEROS EN RESULTADOS
PRIMEROS EN SERVICIO

**COMPRUEBE
LOS NUEVOS PLANES PARA CONEJOS
Gallina Blanca Purina**

- explotación intensiva
- explotación media
- minifundio



®

Gallina Blanca Purina

**programa el futuro
con la investigación de hoy!**

MÁS

ESPACIO PARA LA CONEJA Y CAMADA

UAB
Universitat Autònoma de Barcelona

Ocupando

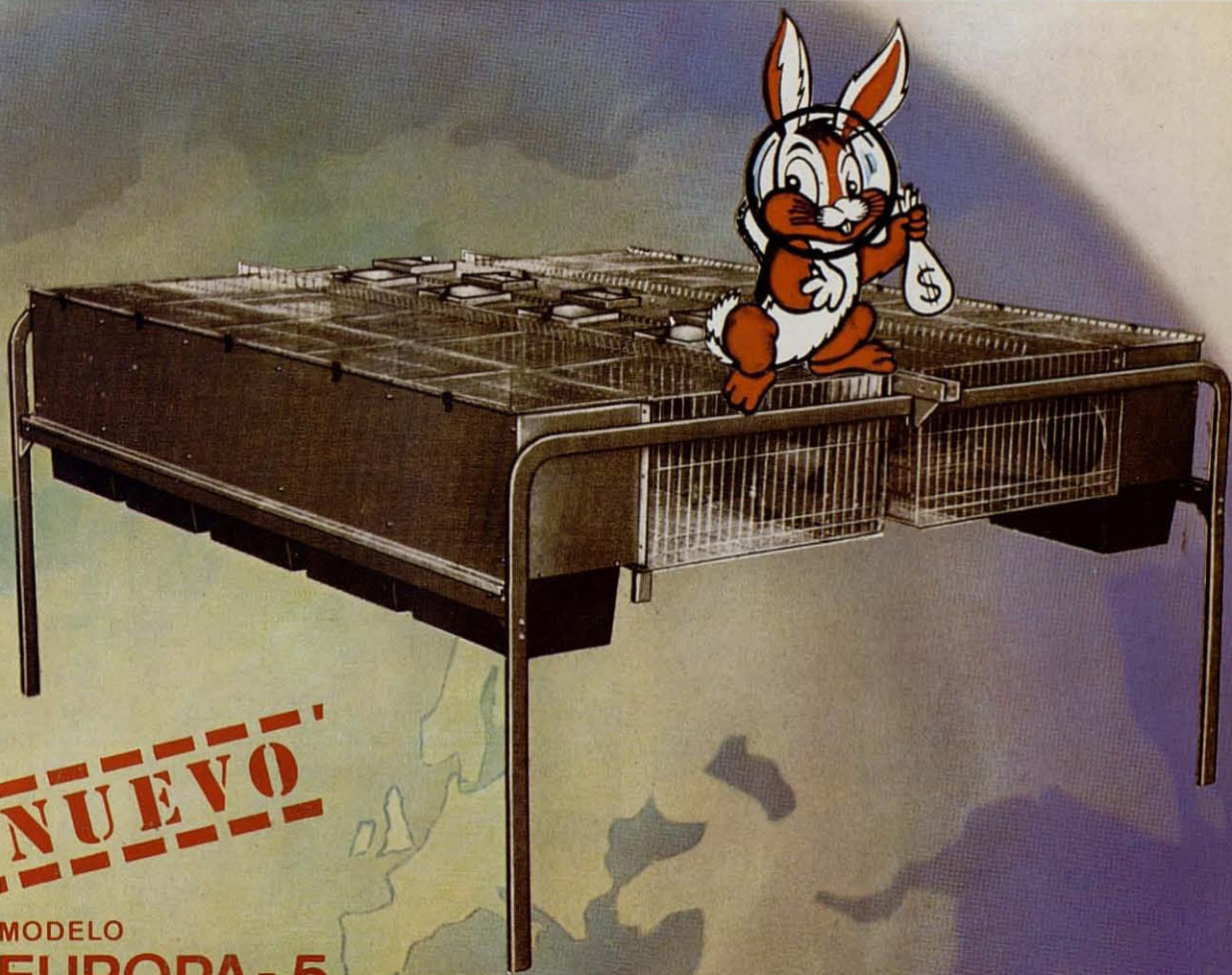
MENOS

espacio para Vd.

¡SUPERECONÓMICA!

25% MÁS CONEJAS POR LOCAL

20% MÁS DE ESPACIO ÚTIL POR JAULA

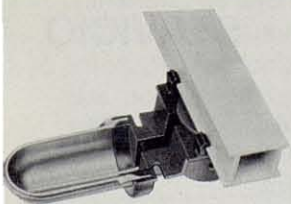


NUEVO
MODELO
EUROPA-5

FABRICA DE JAULAS Y ACCESORIOS
PARA EL MONTAJE DE GRANJAS



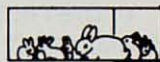
EXTRONA



REBEDERO MINI AUTOMÁTICO
Autolimpiable y total ausencia de
roto.



Madre y gazapos hasta los 20-25 días



A partir de los 20-25 días hasta el destete

NIDAL CUNA
Construido en plástico isotérmico reforzado. El fondo de rejilla tipo sandwich mantiene el nidal libre de humedades.

SOLICITE INFORMACION

Polígono Industrial "Can Mir" Carretera de Terrassa a Viladecaballs Km. 2'800 Tel (93) 788 58 66 - 788 88 43 • VILADECABALLS (Barcelona)

FABRICA DE EQUIPOS PARA EL MONTAJE
DE GRANJAS

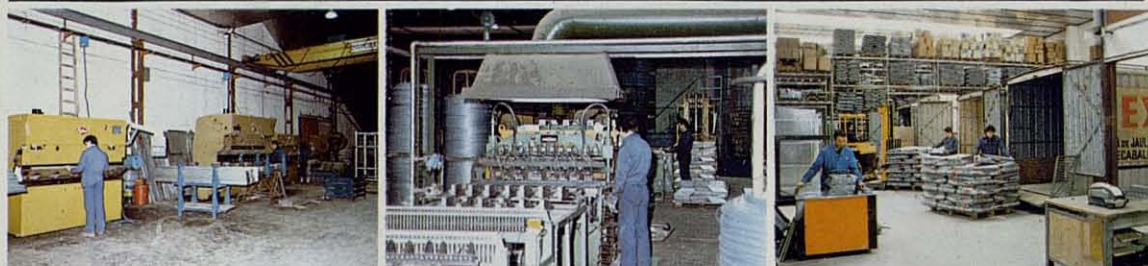
UAB
Universitat Autònoma de Barcelona

1ª FIRMA MUNDIAL DESDE EL AÑO 1.929



EXTRONA

TODO UN MUNDO EN JAULAS
MAXIMA GARANTIA



EXPERIENCIA • INVESTIGACION • GARANTIA • SERVICIO

ESTO ES **EXTRONA**

EN EL CAMPO DE LA CUNICULTURA SOMOS ESPECIALISTAS TANTO EN INSTALACIONES INDUSTRIALES COMO A NIVEL FAMILIAR O DE TIPO MEDIO. SERVICIO TECNICO Y DISTRIBUIDORES EN TODA ESPAÑA.

DEPARTAMENTO EXPERIMENTAL Y DISEÑO. ALTA TECNOLOGIA. LA UNICA EMPRESA QUE FORMA A SUS CLIENTES EN ESCUELA PROPIA. GRATUITA.

SOLICITE INFORMACION

Polígono Industrial "Can Mir" Carretera de Terrassa a Viladecaballs Km. 2'800 Teléfonos (93) 788 58 66 - 788 88 43 VILADECABALLS (Barcelona)