



 **BASF**
The Chemical Company

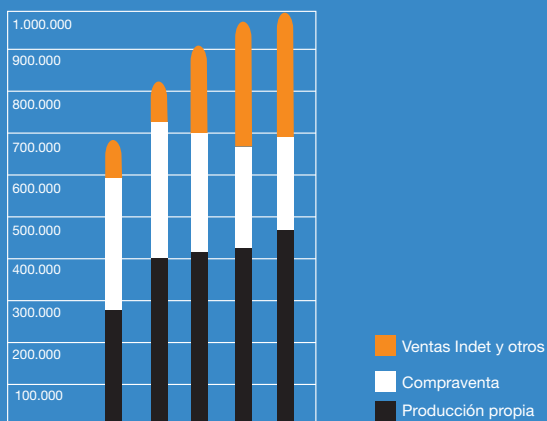
Responsabilidad Social Corporativa 2003
BASF Española, S.A.



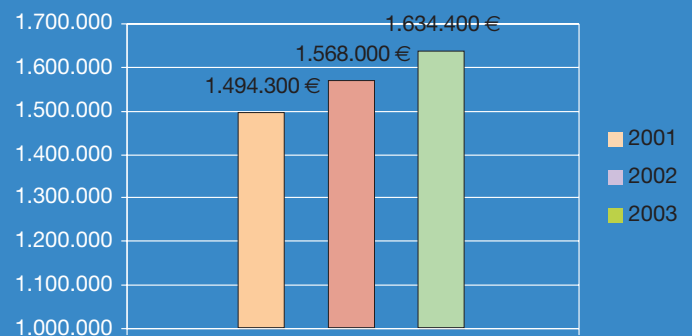
Resultados de BASF Española, S.A.			
Miles de euros	2003	2002	Variación en %
Ventas totales	1.018.420	967.607	5,25
Ventas netas	708.718	683.560	3,68
Resultados después de impuestos	19.501	14.733	32,36
Inversiones (inmovilizado material)	7.891	14.916	(47,01)
Amortizaciones	23.629	27.014	(12,53)
Cash Flow	44.241	45.098	(1,9)
Número de empleados *	914	958	(4,59)

(*) Promedio anual

Evolución de las ventas- Total empresa
Miles de euros



Evolución Ventas Grupo BASF en España y Portugal
Miles de euros



GRI INDEX

Este índice muestra donde encontrar la información de los elementos principales e indicadores del Global Reporting Initiative (GRI). Puede encontrar la versión completa del índice GRI con todas las referencias cruzadas en www.reports.basf.de/gri-index. Más información sobre el GRI disponible en www.globalreporting.org

Índex GRI		
Referencia GRI	Indicador	Página
General		
Visión y Estrategia		
1.1	Exposición de la visión y la estrategia	2,9-11
1.2	Declaración del gerente	6-7
Perfil		
2.1-2.9	Perfil de la organización	Cubierta,1-2,6-8,10,19,33,41
2.10-2.11, 2.13-2.15	Alcance de la memoria	Cubierta, 1, contraportada
2.18 - 2.21	Perfil de la memoria	1,19,20,42
Estructura de gobierno y sistemas de gestión		
3.1-3.8	Estructura y gobierno	4-5,8,13-16,19,32
3.10-3.12	Compromiso con las partes interesadas	Cubierta, 36-41
3.13-3.16, 3.19, 3.20	Políticas globales y sistemas de gestión	12-16, 19-21, 26-30, 40-41
Indicadores de desempeño economico		
EC1	Clientes	Cubierta
EC5	Colaboradores	33-35
EC6-EC7	Accionistas	Cubierta, 4
EC10	Sector Público	36-39
Indicadores de desempeño ambiental		
Materias Primas		
EN3	Energía	22
EN5	Agua	24
EN6-EN7	Biodiversidad	37-39
Emisiones, vertidos y residuos		
EN8-EN10	Emisiones de gases efecto invernadero	23-24
EN11	Cantidad total de residuos	25
EN12	Agua	24
EN13	Vertidos de sustancias químicas, aceites y combustibles	28
Productos y servicios		
EN14	Productos y servicios	26
EN16	Cumplimiento normativas	15-16,19
Indicadores de desempeño social		
Prácticas laborales y calidad del trabajo		
LA1,LA2	Empleo	Cubierta, 33-35
LA3,LA4,LA13	Relaciones empresa / trabajadores	15-16, 41
LA5-LA6,LA7	Salud y seguridad	27, 40
LA9	Formación	36-37
LA10-LA11	Políticas y programas de igualdad de oportunidades	33-35
Derechos humanos		
HR1-HR3	Estrategia y gestión	20,30
HR4	No discriminación	34
HR6,HR7	Trabajo infantil, forzoso y obligatorio	41
Sociedad		
SO1,SO4	Comunidad	36-41
SO2	Corrupción	16
SO3	Contribuciones políticas	20
SO6,SO7	Competencia y precio	15
Responsabilidad de producto		
PR1,PR6	Salud y seguridad del cliente	26
PR2,PR8	Productos y servicios	26, 42

Sobre este informe

El presente informe representa un significativo avance en el sistema de información o memorias anuales de BASF Española. Proporciona información sobre las dimensiones ecológica y social del Desarrollo Sostenible. La vertiente económica ha sido ya considerada en nuestro informe *Memoria Anual 2003*, dónde además se incluye información relativa a nuestros productos. Es nuestro firme deseo, para el próximo ejercicio, publicar la triple cuenta de resultados, integrada en un único informe.

Nuestros datos medioambientales y de seguridad están basados al detalle en las recomendaciones del Consejo Europeo de la Industria Química (CEFIC), así como en los datos que ya figuran en nuestra Declaración Medioambiental, realizada en conformidad con lo establecido en el registro EMAS.

En la elaboración del presente informe, nos hemos orientado en la Memoria de Sostenibilidad o *Corporate Report* del Grupo BASF, validada por tercera parte independiente, en conformidad con las recomendaciones del *Global Reporting Initiative* (GRI), iniciativa en cuyo desarrollo BASF está implicada activamente. Hemos seguido la misma estructura y hemos mantenido su línea argumental en todo aquello de validez general y que nos afecta directamente. Con ello, se garantiza la coherencia interna del sistema de información del Grupo.

El ámbito del informe queda circunscrito a BASF Española S.A., como entidad jurídica diferenciada, por lo que cuantos datos, objetivos y actuaciones concretas, se refieren por lo general a la misma. Ello, sin perjuicio de referencias expresas a otros ámbitos, debido a la inexistencia de compartimentos organizativos estancos. Muy especialmente, hay que tener en cuenta que la organización territorial europea del Grupo BASF está dividida en Business Centers, recayendo en el BC Iberia la responsabilidad general de sus actividades en España y Portugal, y siendo BASF Española su empresa más representativa. El Consejero Delegado de BASF Española es, a su vez, el máximo responsable del BC Iberia.

El contenido de este informe ha sido sometido a auditoría de verificación por tercera parte independiente, que ha emitido su informe de validación, en conformidad con las disposiciones del *Global Report Initiative* (p. 43). Respecto a los indicadores del GRI, se han efectuado referencias a todos ellos, excepto a algunos de carácter económico por los motivos indicados. Tampoco se ha hecho referencia al indicador EN1 (Consumo total de materias primas) al no resultar aplicable por las frecuentes variaciones en nuestra paleta productiva.

BASF es el líder mundial de la industria química. Nuestro objetivo es mejorar la rentabilidad, para incrementar a su vez el valor de la empresa. Ayudamos a nuestros clientes en lograr su propio éxito a través de innovadoras soluciones sistemáticas y de productos de alta calidad. Nuestra gama de productos abarca desde química básica, plásticos, de alto rendimiento, agroquímicos y química fina, hasta crudo y gas natural. A través de las nuevas tecnologías, aprovechamos las nuevas oportunidades que nos ofrece el mercado. Dirigimos nuestro negocio de acuerdo con los principios del Desarrollo Sostenible.

En BASF Española, generamos las sinergias necesarias para las diferentes unidades operativas del Grupo BASF, apoyando el desarrollo de sus respectivos mercados. También gestionamos los procesos productivos del centro de producción de Tarragona, con el mejor aprovechamiento de las infraestructuras y de los servicios existentes.

Contenidos

La empresa

- 4 Hitos 2003
- 6 Carta del Consejero Delegado
- 8 Comité Ejecutivo
- 9 Estrategias
- 12 Objetivos
- 13 Gobierno Corporativo
- 15 Principios de nuestra actividad empresarial

Medio Ambiente y Seguridad

- 19 Responsible Care
- 21 Protección medioambiental
- 26 Seguridad de producto
- 27 Seguridad ocupacional
- 28 Seguridad de transporte
- 29 Cadena de suministro

Responsabilidad Social

- 32 Gestión de la Sostenibilidad
- 33 Colaboradores
- 36 Sociedad
- 41 Protección de la salud
- 42 Dialogo
- 43 Verificación
- 44 Glosario

Hitos 2003 Grupo BASF

Enero

▶ Entra en funcionamiento un nuevo centro logístico en Ludwigshafen. Se trata de la mayor terminal química de expedición de productos envasados de Europa. Sustituye a unos 50 almacenes, evitando así cerca de 25.000 trayectos de camión cada año.

▶ BASF establece un código de conducta de obligatorio cumplimiento en todo el mundo, con un responsable para su coordinación y desarrollo.

Febrero

▶ BASF: *la compañía química más admirada del mundo*: En una encuesta realizada por la revista norteamericana *Fortune*, más de 10.000 ejecutivos y responsables de 345 compañías votaron a BASF como la número uno.

Marzo

▶ BASF fortalece su oferta de productos con la compra de fitosanitarios de *Bayer CropScience*. La adquisición incluye el insecticida *Fipronil* así como algunos fungicidas para el tratamiento de semillas.

Abril

▶ Se ha introducido un método sistemático de *Benchmarking* en los 19 mayores centros de producción del Grupo BASF. Persigue conocer de forma fiable los distintos puntos fuertes y débiles de los centros y así mejorar su competitividad.

Mayo

▶ El Dr. Jürgen Hambrecht es nombrado Presidente de la Junta Directiva de BASF. Después de 13 años como máximo responsable, su predecesor, el Dr. Jürgen F. Strube, ha sido nombrado Presidente del Consejo de Vigilancia.

▶ BASF adquiere el negocio de plásticos técnicos de Honeywell, Estados Unidos. Como contrapartida, BASF vende su negocio de fibras de nylon a Honeywell.

Junio

▶ BASF emite una *Euro Benchmark Bond* con un volumen de 1 millardo de euros. La emisión es a un plazo de siete años, con un interés anual del 3.5%. Como resultado de ello, nos aseguramos una financiación a intereses favorables.

Julio

▶ Gazprom, Federación Rusa – el mayor productor mundial de gas natural – y la filial de BASF, Wintershall, establecen la *joint venture* Achimgaz para explotar las reservas de gas en el campo de Urengoy en Siberia occidental.

▶ Por primera vez, BASF anuncia objetivos globales y válidos a largo plazo así como informes de su consecución en materia de protección del medio ambiente y seguridad laboral.

▶ En Caojing, China, BASF pone la primera piedra de la instalación de producción de PoliTHF® más grande del mundo. Esta tecnología, desarrollada por BASF,

está previsto que entre en funcionamiento en 2005.

Agosto

▶ En Ludwigshafen entra en funcionamiento una nueva planta de escala mundial para la producción de ácido metanosulfónico. El producto, el cual es utilizado principalmente por la industria electrónica, es fabricado con un nuevo proceso desarrollado por BASF que casi no produce emisiones.

Septiembre

▶ BASF se une a *Transparency International*, suscribiendo sus compromisos con altos estándares éticos y una política empresarial que no tolera ninguna forma de corrupción.

▶ BASF adquiere *Callery Chemical* de *Mine Safety Appliances Company*, Estados Unidos. *Callery* produce importantes especialidades inorgánicas para la industria farmacéutica.

▶ Tiene lugar la ceremonia de *Groundbreaking* de la nueva planta combinada de energía: Esta planta abastecerá al Centro de Ludwigshafen a finales de 2005 y ayudará a reducir las emisiones de CO₂ en 500.000 toneladas métricas al año a partir de 2006.

▶ Las acciones de BASF se incluyen en *Dow Jones Sustainability Index (DJSI World)* por tercer año consecutivo.

Octubre

▶ BASF anuncia su intención de continuar reestructurando su división de Estirénicos, ampliando aún más su oferta de productos. En Ludwigshafen, la compañía planea parar la producción de compuestos de poliestireno y abrir una planta de Styrolux® para mediados de 2004.

Noviembre

▶ Resultados provisionales positivos para el *Ludwigshafen Site Project*. Se han alcanzado ahorros de 100 millones de euros en el primer año. El objetivo es reducir permanentemente los costes en unos 450 millones de euros para el año 2005.

Diciembre

▶ El presidente de la Junta Directiva de BASF, el Dr. Jürgen Hambrecht, presenta la renovada estrategia de la compañía, BASF 2015. Junto con un nuevo logotipo, BASF subraya su posición como la compañía química líder a nivel mundial.

Hitos y distinciones 2003 BASF Española, S.A.

Enero

▶ La planta de deshidrogenación de propano del centro de producción de Tarragona produce la primera gota de propileno. Con un 51% del capital de BASF Española y un 49% de Sonatrach. Se trata de la primera instalación de estas características en Europa.

Febrero

▶ Se inicia el proyecto *Service Platform Iberia*, que nos permitirá un mayor aprovechamiento de las sinergias entre las diferentes compañías del Grupo BASF presentes en la Península Ibérica.

▶ La planta de formulación de fitosanitarios de la factoría de Tarragona alcanza una cifra récord de 2.8 millones de litros producidos al mes. Desde esta planta se suministra el producto a toda Europa.

Marzo

▶ Nace la empresa BTC Specialty Chemical Distribution S.L., perteneciente al Grupo BASF, con la finalidad de mejorar la atención a nuestros clientes.

Mayo

▶ Se inaugura BASF Styrodur Ibérica S.L. en Tudela (Navarra). Ha supuesto una inversión de 8.7 millones de euros, la creación de 23 puestos de trabajo y la producción de 100.000 m³ de Styrodur al año.

Junio

▶ Con el apoyo, entre otros, de la mayoría de nuestros colaboradores se alcanza un acuerdo institucional sobre lo que será el Plan Director para el polígono químico en Tarragona. Se presentaron 1239 alegaciones, de las cuales 686 eran de colaboradores de BASF.

Septiembre

▶ BASF Española recibe de manos del President de la Generalitat el Premio a la mejor iniciativa empresarial en el marco de los *Premis 100% Comunicació* por la *Mejor Campaña de Acercamiento a la sociedad del entorno de Fábrica*.

Octubre

▶ Se lleva a cabo el relevo en la Dirección de la Fábrica de Tarragona. Uwe Kirschgaessner sustituye a Mathias Fankhänel que regresa a Ludwigshafen

para ocupar un puesto de alta responsabilidad en la estructura de la dirección de este centro.

▶ BASF Española S.A. es reconocida como *Motor económico y mejor empresa del Camp de Tarragona*, en presencia del Presidente del Gobierno, José M^a Aznar y las más altas autoridades autonómicas y locales.

Noviembre

▶ Se alcanza la cifra récord de 1000 propuestas de mejora presentadas en un mismo año. Este hecho denota la creatividad de nuestro equipo y su involucración para con la mejora continua de nuestra organización.

▶ Se firma acuerdo de venta de nuestra antigua sede de Paseo de Gracia de Barcelona.

Diciembre

▶ En BASF Española se alcanza el récord de ventas de 1.019 millones de Euros.

▶ BASF Española recibe del Grupo Recoletos el galardón que la reconoce como la *Empresa más dinámica de Cataluña*.

Enero: Primera gota de producción de la Planta de PDH





Dr. Erwin Rauhe
Consejero Delegado

Querido Cector,

Con esta publicación queremos confirmar una vez más nuestro compromiso con la Responsabilidad Social Corporativa. A partir de este año publicaremos, junto con la memoria anual de nuestros datos económicos, el desarrollo que nuestra empresa ha logrado con relación a los temas de seguridad, medio ambiente y entorno social.

Este es otro paso adelante en nuestra política de comunicación abierta para destacar la importancia que nuestro entorno tiene en nuestro desarrollo. Esta filosofía, que es propia del Grupo BASF, está asumida en su globalidad por BASF Española y por cada uno de nuestros colaboradores.

Fruto de nuestra sólida estrategia a largo plazo, podemos hoy considerarnos, en BASF, con toda justicia, como la empresa líder mundial de la industria química, siendo el punto de referencia de nuestros competidores.

Como reflejo de lo anterior, en el **Business Center Iberia**, hemos alcanzado un volumen de negocio de 1,645 millardos de Euros, lo que supone un incremento del 5% sobre el año anterior. Los resultados han sido de 54,1 millones de Euros, un 12% superior al año precedente.

En nuestro camino hacia el futuro, junto a las estrategias ya implementadas con éxito, vamos añadiendo otras nuevas, con el propósito de seguir manteniendo nuestro liderazgo. Así, basamos nuestra actuación en cuatro líneas básicas, encaminadas a:

- obtener una tasa de beneficio sobre costes de capital
- ayudar a nuestros clientes en la consecución de su éxito
- constituir el mejor equipo humano del sector
- lograr un **Desarrollo Sostenible**

Con ellas nos referimos tanto a lo **qué** queremos alcanzar, como al **cómo** queremos alcanzarlo. En la asignación de recursos, los aplicamos estrictamente en aquellas áreas de negocio en las que disponemos de ventajas competitivas. Actuamos centrando nuestra atención en cómo podemos contribuir mejor al éxito de nuestros clientes. Estamos convencidos de que para tener éxito en lo anterior, precisamos contar con el mejor equipo humano del sector, formado por personas creativas y cualificadas, que sepan enfrentarse a sus retos profesionales con confianza y mentalidad emprendedora.

Por otra parte, y sin perjuicio de lo anterior, entendemos que la base de nuestro éxito empresarial sólo la podemos cimentar en una conducta responsable frente la sociedad y el medio ambiente. Por tal motivo, hemos integrado profundamente en nuestros valores y actividades los principios del Desarrollo Sostenible. Son ejemplos de ello, nuestros análisis de eco-eficiencia y nuestros objetivos medioambien-

tales. Nuestro compromiso con el Desarrollo Sostenible es y seguirá siendo la base de nuestras actividades. Esta nueva memoria que tiene entre sus manos le muestra cómo relacionamos entre sí los diversos aspectos de la Sostenibilidad. Esta memoria se ha elaborado en conformidad con la Guía de 2002 del GRI, y constituye una presentación equilibrada y razonable del desempeño económico, ambiental y social de nuestra organización.

BASF es "The Chemical Company". Estamos comprometidos con la química y con seguir siendo el líder en nuestra industria. Esperamos seguir generando valor y contribuyendo con ello al desarrollo de la economía mundial en general y de la península ibérica en particular, camino en el que usted, querido lector, nos acompañe.



Dr. Erwin Rauhe

BASF 2015 – Vías de crecimiento para incrementar el valor

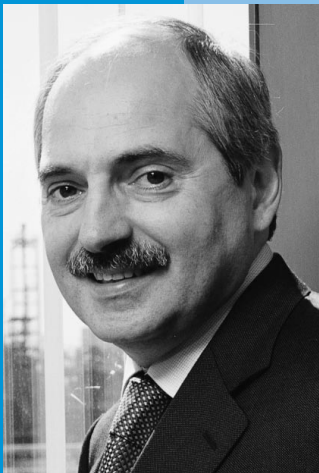
Obtener una tasa de beneficio sobre costes de capital

Ayudar a nuestros clientes en la consecución de su éxito

Constituir el mejor equipo humano del sector

Lograr un **Desarrollo Sostenible**

Comité Ejecutivo



Dr. Erwin Rauhe



Ramón Gil de Luigi



Dr. Uwe Kirchgässner
(desde 01.11.03)



Dr. Matthias Fankhänel
(hasta 31.10.03)

Dr. Erwin Rauhe, 49
Economista
en BASF desde 1974
Consejero Delegado
Gerencia / Finanzas

Ramón Gil de Luigi, 57
Ingeniero Industrial Electrónico
en BASF desde 1971
Director Comercial

Dr. Matthias Fankhänel, 45
Ingeniero Químico
en BASF desde 1989
Director de Fábrica

Dr. Uwe Kirchgässner, 42
Químico
en BASF desde 1990
Director de Fábrica

Estrategias para el incremento del Valor Añadido

Queremos fortalecer la posición de BASF como empresa líder de la industria química. El análisis de nuestra estrategia señala que durante los últimos años nos hemos posicionado en la dirección correcta. Pero nuestro entorno está cambiando. Queremos aprovechar el cambio como oportunidad para la introducción de nuevos elementos en la estrategia. Nuestro camino hacia el futuro tiene un nombre: **BASF 2015**.

Hemos analizado las previsiones de crecimiento mundial de la industria química, así como el desarrollo de futuros mercados, y, teniéndolo en cuenta, hemos revisado detalladamente nuestra estrategia. Los resultados confirman que en los últimos años hemos venido tomando las decisiones estratégicas correctas. Por tal razón, siguen siendo válidos los elementos básicos de las mismas.

Hemos constatado la validez de nuestros posicionamientos estratégicos, por lo que proseguiremos en su implementación. Nos concentraremos en actividades afines a la química, apoyándonos en nuestros puntos fuertes: negocios químicos (*Verbund* de productos químicos, plásticos y de alto rendimiento) agroquímicos y nutrientes, así como petróleo y gas. Con ello, nos concentramos en una gama más resistente a los ciclos y a las fluctuaciones del precio del petróleo.

Siempre hemos considerado de gran valor la franca cooperación con clientes, colaboradores, investigadores, vecinos y sociedad en general. En el futuro queremos servirles incluso mejor, como socios en quien confiar para hallar soluciones inteligentes.

Nuestro objetivo es seguir siendo la empresa líder mundial de la industria química. Con nuestra visión, *BASF 2015*, alcanzaremos este reto, combinando las nuevas estrategias con las ya revalidadas.

Orientamos nuestras actividades en cuatro líneas estratégicas:

- obtener una tasa de beneficio sobre costes de capital
- ayudar a nuestros clientes en la consecución de su éxito
- constituir el mejor equipo humano del sector
- lograr un **Desarrollo Sostenible**



The Chemical Company

El nuevo diseño corporativo de BASF es la expresión visible de nuestro camino hacia el futuro. El conocido anagrama **BASF** ha sido complementado con un nuevo símbolo: los dos cuadrados, que simbolizan el éxito compartido de las relaciones con nuestros clientes, colaboradores, investigadores, vecinos y sociedad en general. Nuestro firme propósito de liderazgo mundial en la industria química lo reafirmamos con la expresión en el Logo: **BASF-The chemical company**.

Obtener una tasa de beneficio sobre costes de capital

Solo un crecimiento rentable nos puede ofrecer ventaja competitiva en el mercado de capitales. Por ello, queremos concentrarnos cada día más en aquellas áreas de negocio que nos resultan atractivas, y en las que mejor nos desenvolvemos. Así, continuaremos sacando provecho de nuestro *Verbund*, que nos permite mantener un eficiente nivel de costes. Queremos rentabilizar nuestro coste de capital en todas las áreas con una prima adicional. En otras palabras: queremos un adecuado retorno del capital invertido. Esta es la razón por la que, a partir de 2004, nuestro cómputo del EBIT (resultados antes de impuestos e intereses) contempla también el coste del capital. Ello nos ayuda en nuestro esfuerzo por mejorar las estructuras de costes, crecer de manera rentable y economizar recursos. Así es como pretendemos incrementar el valor de nuestra empresa.

Ayudar a nuestros clientes en la consecución de su éxito

Estamos dondequiera que nuestros clientes estén. Ya, en su momento, invertimos tempranamente en mercados emergentes y ahora estamos presentes en todos los mercados más importantes del mundo. Al objeto de conseguir un crecimiento rentable, vamos a concentrarnos, cada vez con más fuerza, en las necesidades de nuestros clientes, así como en desarrollar y aplicar tanto para ellos como para nosotros, y en cada caso, los mejores modelos de negocio.

En lo que respecta a nuestras innovaciones, queremos alinearnos cada vez más al impulso de los mercados. Así, el desarrollo de nuevos productos y servicios lo ejercitamos cada vez con mayor y más estrecha colaboración con clientes importantes. Nos unimos a ellos en proyectos de investigación y desarrollo, a fin de encontrar las mejores soluciones a medida, garantes de nuestro éxito común.

En el área de especialidades, atendemos a las necesidades específicas de nuestros clientes y desarrollamos soluciones adecuadas para ellos. Combinamos nuevos productos y servicios para descubrir nuevos métodos que, a la par de ofrecer ventajas competitivas para el cliente, generen un potencial beneficio para ambos. En cuanto a los productos estándar, nos concentramos en la calidad, la fiabilidad de la distribución y en la relación rendimientos-precio.

Con las nuevas tecnologías, se nos abren nuevas oportunidades de mercado. La biotecnología y la nanotecnología, la ciencia de materiales y las tecnologías de gestión energética nos ofrecen, atractivas oportunidades de negocio común. Aprovechamos este cambio tecnológico como oportunidad y ayudamos a configurarlo. Apostamos principalmente por las ventajas que nos ofrece la biotecnología para nuevas aplicaciones en la industria alimentaria, la nutrición animal y la agricultura.

Constituir el mejor equipo humano del sector

Contamos con colaboradores comprometidos y cualificados, así como con un excelente equipo directivo. Juntos conseguimos el éxito de BASF. Valoramos sus diferencias de opinión, experiencia, y competencia intercultural como premisas importantes para el éxito en el mercado global.

Queremos mejorar las oportunidades de autoaprendizaje y aprendizaje en el trabajo de nuestros colaboradores. Para fortalecer nuestra atractividad, como empresa, utilizamos un sistema de retribución variable, con lo que se fomenta además la necesaria mentalidad emprendedora. Relacionamos cada vez más, y en todos los niveles, el importe de la retribución con el rendimiento individual y el éxito de la empresa. Por ello, desde 2003, en BASF Española, todos nuestros colaboradores participan en un sistema de retribución variable.

Lograr un Desarrollo Sostenible

Orientamos nuestras actividades en los principios del Desarrollo Sostenible. Para nosotros, una empresa sostenible significa combinar el éxito económico con la responsabilidad social y la protección del medioambiente, contribuyendo a un futuro que valga la pena vivirlo para las próximas generaciones.

Con nuestros sistemas de gestión e instrumentos de Sostenibilidad, creamos valor para nosotros y para todos aquellos con quienes nos relacionamos, así como para la sociedad en general. Nuestra actividad contribuye igualmente a la mejor satisfacción de las necesidades de nuestros clientes y consumidores. En ello vemos una ventaja competitiva a largo plazo. Por ejemplo, a través de nuestro análisis de eco-eficiencia podemos explicar a nuestros clientes qué productos y qué procesos les resultan más adecuados para sus aplicaciones específicas, tanto bajo el punto de vista económico como de impacto ambiental. Tal oferta, la valoran cada vez más nuestros clientes como una característica de nuestra organización.



Mejorando en Equipo: Juan Antonio Ruiz, Daniel Abril y Fernando Vizcaino (de izq. a dcha.) han conseguido mejoras para ampliar la capacidad de producción de la planta de Poliestireno y reducir los costes de mantenimiento de la misma

Objetivos de BASF Española

Resultados económicos

Queremos obtener una tasa de beneficio sobre costes de capital. Para ello, en BASF Española, y en consonancia con los objetivos generales del Grupo BASF, pretendemos alcanzar un EBIT superior al 10% del activo.

Medio Ambiente, Seguridad y Seguridad de producto

Emisiones

Para el año 2005 pretendemos:

- reducir en un 5% las emisiones atmosféricas específicas
- no incrementar el vertido específico de aguas

Asimismo vamos a contribuir, dentro de nuestro campo de actuación, a la consecución de los objetivos globales que en materia medioambiental ha establecido el Grupo BASF para el año 2012 (Reducción de un 10% de las emisiones de gases de efecto invernadero por tonelada de producto vendido y de un 40% de las emisiones de contaminantes aéreos. Reducción en los vertidos líquidos del 60% de los nitratos y la carga orgánica y de un 30% de los metales pesados.)

Residuos

En este año 2004 queremos llevar a cabo una minimización de la producción de lodos, logrando que el valor del incremento sea del 0%.

Ruidos

Para 2005 queremos conseguir una reducción del 2% del nivel de ruidos.

Seguridad en el trabajo y en la distribución

En 2004 pretendemos mantener el índice de frecuencia de BASF Española en el valor IF=0 y rebajar el índice de frecuencia de las empresas contratistas en un 80% respecto al promedio de los años 2000-2003. Por otro lado, en el campo de la distribución, nos planteamos una meta a largo plazo: conseguir en 2012 una reducción del 70% respecto al 2003 de los accidentes de transporte, también en concordancia con los objetivos del Grupo BASF.

Seguridad de producto

Para 2008, queremos que para cada producto químico fabricado por nosotros, y que se transporte en un volumen superior a una tonelada métrica por año, quede completada su ficha de seguridad con todos los datos relevantes, al igual que está previsto para el conjunto del Grupo BASF.

Responsabilidad Social

Desarrollo profesional

Queremos fomentar el desarrollo profesional dentro de la empresa. Con esta intención, en BASF Española, publicamos internamente todas las vacantes y realizamos procesos de selección internos para ofrecer a los colaboradores oportunidades de explotar todo su potencial.

Delegación

En 2003 queremos desarrollar aún más el carácter internacional de BASF Española, participando más activamente en la organización global.

Formación

Queremos seguir con nuestra política de formación continua, para garantizar la competencia y profesionalidad de nuestros colaboradores. Queremos mantener el nivel de recursos destinados a formación y desarrollo, que en BASF Española suponen cerca del 3% de la masa salarial, así como alrededor de 50 horas de formación por empleado al año.

Gobierno Corporativo

El gobierno corporativo comprende todo el sistema de dirección y administración de la empresa, inclusive su organización, sus principios de responsabilidad social, así como los sistemas de regulación y control, tanto internos como externos. Un gobierno corporativo eficaz y transparente garantiza que nuestra empresa sea dirigida y controlada de manera responsable y enfocada a la generación de valor. Ello fomenta la confianza de los inversores, de los mercados financieros, de nuestros socios comerciales, de los colaboradores y de la sociedad en general.

Nuestros máximos órganos de Gobierno se rigen por la legislación de Alemania, siguiendo las recomendaciones del código alemán de gobierno corporativo. Se puede consultar amplia información al respecto en nuestra página web

www.basf.de/governance_e/reports.

Dado que las acciones de BASF cotizan en la bolsa de Nueva York (índice NYSE) | New York Stock Exchange (NYSE), BASF está también sometida a la legislación norteamericana sobre mercado de capitales, incluida el Acta Sarbanes-Oxley (SOA) de 2002, que contiene nuevas y múltiples normas de gobierno corporativo. Para asegurar su cumplimiento, nuestro máximo órgano de gobierno, el Consejo de Vigilancia, ha creado, por ejemplo, un Comité Auditor específico, y ha introducido un nuevo procedimiento de aprobación para contratar con los auditores aquellos servicios que no sean los propios de las tareas de auditoría. En la actualidad, estamos implementando un sistema, basado en la Intranet, para la gestión documental de los sistemas de información financiera dentro del propio Grupo BASF. Como resultado, tendremos una mayor capacidad de análisis y verificación de la eficacia de nuestros sistemas internos de control. En el futuro, esta documentación será revisada por nuestra propia auditoría interna. En su conjunto, la nueva normativa norteamericana nos supone un considerable incremento documental, así como un mayor ámbito de auditoría y mayores costes asociados.

Dirección y control corporativo por medio de la Junta Directiva y del Consejo de Vigilancia.

Sometido al sistema alemán de gobierno de las sociedades anónimas, coexisten dos órganos diferenciados: la Junta Directiva, que es el máximo órgano ejecutivo, y el Consejo de Vigilancia, entre los que existe una estricta separación. Ningún miembro del Consejo de Vigilancia puede ser al mismo tiempo miembro de la Junta Directiva.

La Junta Directiva es responsable de la dirección de la empresa y representa a BASF en cuantos negocios puedan establecerse con terceros. Sus actividades y decisiones se dirigen a salvaguardar los intereses de la empresa, estando comprometidos con el objetivo de incrementar su valor de manera sostenible. Sus decisiones se toman por mayoría simple, disponiendo su presidente, en caso de empate, del voto de calidad.

De acuerdo con los estatutos, la Junta Directiva informa regularmente al Consejo de Vigilancia de cuantos asuntos resulten relevantes, ya sea en planificación estratégica, desarrollo del negocio, situación o gestión de riesgos, acordando la orientación estratégica corporativa. Para determinados actos y de acuerdo con los estatutos, la Junta Directiva debe obtener la aprobación del Consejo de Vigilancia. Entre ellos, se encuentran, p.e., la adquisición de participaciones empresariales por valor superior a 100 millones de Euros, o el inicio de nuevos negocios o el abandono de otros existentes.

El Consejo de Vigilancia nombra los miembros de la Junta Directiva, controlando y aconsejando a ésta en la dirección de la empresa. Está formado por 20 miembros y, de acuerdo con la ley de cogestión alemana, de manera paritaria entre representantes de los accionistas, elegidos por la Asamblea General, y representantes de los trabajadores. Las decisiones de la Junta Directiva requieren mayoría simple. En caso de empate, se lleva a cabo una segunda votación, en la que el voto de calidad del Presidente puede decidir.

Junto a un Comité de Mediación, y relativo a la gestión de personal y concesión de créditos a los miembros de la Junta Directiva, el Consejo de Vigilancia ha establecido un comité, encargado también de fijar la remuneración de aquéllos, así como otras materias contractuales concernientes a los mismos. Este comité está formado por el Presidente del Consejo de Vigilancia, Dr. Jürgen F. Strube (Presidente), así como por los vocales Robert Oswald, Dr. Tessen Von Heydebreck y Dr. Jürgen Walter.

Desde Julio de 2003, existe en BASF un Comité Auditor. Este Comité prepara las actividades y resoluciones del Consejo de Vigilancia para la aprobación de las cuentas anuales consolidadas del Grupo BASF, comprueba el Informe Anual en el formulario 20-F a ser presentado a las autoridades norteamericanas del mercado de valores *U.S. Securities and Exchange Commission* y se ocupa de la supervisión de riesgo, así como

del control contable interno. El Comité Auditor, que es también responsable de las relaciones con los auditores de la empresa, se formó con Max Dietrich Kley (Presidente), así como por Dr. Karlheinz Massmer, Dr. Jürgen Walter y Helmut Werner, que para gran pesar falleció el 6 de febrero de 2004. Todos los miembros del Comité Auditor cumplen el criterio de "independencia", tal y como está prescrito por la *Securities and Exchange Comisión*, antes citada.

Tanto la relación de miembros de la Junta Directiva, como del Consejo de Vigilancia, así como sus respectivas retribuciones, figuran con detalle en las páginas de la 61 a la 66 Informe Financiero.

Derechos de los Accionistas

En la Asamblea General de Accionistas ejercitan, éstos sus derechos de participación y control. Para cada acción corresponde un voto. Los accionistas pueden ejercer su derecho al voto en los Encuentros Anuales ya sea personalmente, o bien a través de representante de su elección o de una asociación de interesados. No existen ni límites al número de votos por accionista, ni derechos especiales de voto. Con ello, se cumple completamente el principio de "una acción, un voto". Todos los accionistas tienen derecho a participar en la Asamblea General, a pronunciarse respecto a los puntos del Orden del Día, y a exigir información sobre asuntos de la empresa, en tanto en cuanto resulte necesario para la correcta evaluación de un determinado punto del Orden del Día.

Claros principios para nuestra actividad empresarial

El éxito duradero en los negocios, depende tanto de disponer de objetivos estratégicos adecuados, como de aquellos principios de actuación necesarios para alcanzarlos. Es por ello, por lo que hemos establecido un sistema de valores, que debe presidir toda nuestra actividad. Son los “Valores y Principios del Grupo BASF”, así como el Código Ético que de ello se deriva.

Seis son los valores que describen nuestra manera de ser y la forma en que queremos alcanzar nuestros objetivos:

- Éxito duradero
- Innovación para el éxito de nuestros clientes
- Seguridad, salud y protección del medio ambiente
- Competencia personal y profesional
- Respeto mutuo y diálogo abierto
- Integridad

Estos valores se desarrollan a través de directrices, que pueden encontrarse tanto en Internet bajo www.basf.de/values, como en la Intranet del Grupo BASF en Iberia.

Viviendo nuestros valores en todo el mundo

Nuestros valores son transmitidos en la empresa a través de la conducta ejemplar de directivos y colaboradores. La convivencia respetuosa entre las diferentes culturas que integran el Grupo BASF constituye la base para ello.

Al objeto de que nuestros valores adquieran un carácter vinculante en toda nuestra actuación, y como instrumento de apoyo a la Dirección, utilizamos la gestión de objetivos. Los valores y principios se tienen en cuenta en la fijación de los objetivos personales del estamento directivo del Grupo BASF. Después, a través de una actuación en cascada, se transmiten en la fijación de objetivos para el resto de colaboradores, con lo que se consigue que resulten de obligada observan-

cia para todos y cada uno de éstos. Para reforzar su aplicación, las diferentes áreas de la empresa ponen a su disposición sus conocimientos. Así, por ejemplo, nuestras actividades en materia de Seguridad, Salud y Medio Ambiente se han organizado en una red mundial, que está dirigida por el *Competence Center* “Medio Ambiente, Seguridad y Energía”.

La integridad nos protege frente a posibles riesgos

Una conducta íntegra por parte de todos los colaboradores es irrenunciable e imprescindible para el éxito de BASF. El incumplimiento de la legalidad y de las reglas de la competencia perjudican gravemente la imagen de la empresa y la confianza de aquéllos con quienes se relaciona. Por ello, la integridad se contempla no solamente como valor y guía de nuestro comportamiento, sino también como un aspecto importante de la gestión de riesgos. En base a los valores y principios, se aprobó en 2000 el Código Ético del Grupo BASF, introducido en 2001 en BASF Española, incorporando las peculiaridades culturales y normativas de su área de actuación. Este código ético está disponible para todos nuestros colaboradores a través de la intranet de nuestra organización.

En BASF Española cumplimos escrupulosamente los requisitos legales concernientes a la protección de datos de las personas físicas. Las disposiciones al respecto están a disposición de todos los colaboradores en la intranet de la compañía.

El *Chief Compliance Officer* dirige el desarrollo del *Compliance Program*

El Código Ético es el elemento principal del *Compliance Program* de BASF. Su objetivo consiste en incorporar su contenido a la actividad diaria y en la conciencia de todos los colaboradores, a través de la información y de sesiones formativas. BASF fue una de las primeras empresas en nombrar un *Chief Compliance Officer*, quien desde enero de 2003 asume la dirección y el desarrollo del Programa a nivel mundial. En BASF Española, al igual que en los demás países, el *Compliance Program* incluye sesiones informativas periódicas para los colaboradores en función de sus responsabilidades. Además, todos los colaboradores tienen la posibilidad de recibir asesoramiento sobre temas relacionados con el *Compliance Program* a través de una línea telefónica especial.

La formación continuada potencia el conocimiento

La formación periódica constituye para nosotros el instrumento más importante para introducir el tema *Compliance* en nuestra empresa. Por ello, desde el año 2002 hasta la fecha se han realizado numerosas sesiones informativas, dirigidas básicamente a los colaboradores de marketing y ventas de todas las empresas del Grupo BASF en España y Portugal, estando previstas varias sesiones más para 2004.

Compromiso contra la corrupción

El compromiso de BASF de realizar una política comercial en la que no se tolere la corrupción se ha visto reforzado el pasado año 2003 con una medida adicional: En septiembre de 2003, BASF se convirtió en miembro de la ONG *Transparency International*, la cual ha establecido medidas globales para combatir la corrupción.

Crecer rentablemente es nuestro objetivo empresarial. Esto es lo que hemos reafirmado con nuestra estrategia BASF 2015. Como equipo fuerte que somos, queremos, junto con nuestros clientes, encontrar las mejores soluciones para lograr el éxito común. En este empeño, orientamos nuestra actividad hacia el modelo del Desarrollo Sostenible, al objeto de contribuir a un futuro en el que las generaciones venideras encuentren el placer de vivir.

En los siguientes capítulos describimos lo realizado durante el pasado año, a fin de alcanzar el equilibrio entre éxito económico, nuestra Responsabilidad Social y la protección del Medio Ambiente.



Primer simulacro de emergencia en la
Planta de PDH

Medio Ambiente y Seguridad

Nuestro Objetivo es la Mejora Continua

Los Proyectos de BASF de Seguridad, Salud y Medio Ambiente son tan variados como nuestros centros de trabajo, pero todos comparten el mismo anhelo: la Mejora Continua en el campo de *Responsible Care*, vertiente ecológica de la Sostenibilidad. En el pasado año, por primera vez, publicamos objetivos globales a largo plazo, que mostraban con claridad y transparencia el camino a seguir.

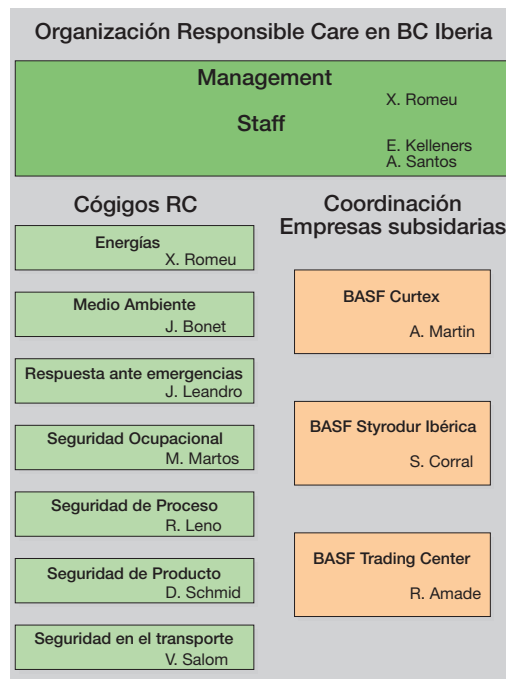
En todas las áreas del *Responsible Care*, queremos alcanzar mejoras concretas con que medirnos. En 2003, publicamos, por primera vez a nivel global, ambiciosos objetivos medioambientales, de seguridad de producto, seguridad industrial y seguridad de transporte, los cuales pretendemos alcanzar para 2012. En BASF Española y en el marco de la Declaración Medioambiental que exige el Registro EMAS los venimos publicando desde 1998.

Sistema integrado de gestión

Disponemos de un Sistema Integrado de Gestión, mediante el que se definen estrategias y objetivos, así como un proceso de Revisión del Sistema que garantiza la mejora continua en todos nuestros campos de actuación. El Sistema contempla también, en su manual, políticas específicas para cada una de las partes interesadas: Grupo BASF, clientes, empresas contratistas, proveedores, empresas terceras y colaboradores. Nuestros objetivos en Medio Ambiente y en Seguridad están en relación con los principios del *Responsible Care* – una iniciativa voluntaria de la industria química, a nivel mundial, en la que BASF se comprometió globalmente en 1992 de manera individual BASF Española lo hizo en 1993 en el marco de FEIQUE (Federación Española de la Industria Química). *Responsible Care* pretende conseguir continuas mejoras en las áreas de Medio Ambiente, Seguridad Laboral, así como de la Salud Laboral, y del Diálogo con los distintas partes interesadas. Una red de expertos dirige nuestras actividades en todos estos campos, a lo ancho de todo el mundo. Precisamente desde Tarragona, nuestro director de *Responsible Care*, Xavier Romeu en 2003 asumió la responsabilidad de coordinar todas las actividades al respecto en los distintos países de Europa central y del sur. Nuestro sistema combina dos factores importantes de éxito: libertad de actuación local y estándares globales de actuación. La red se extiende de tal manera que contempla la necesi-

dad local junto a los objetivos globales a largo plazo. Podemos afirmar que tanto en lo concerniente a la planificación y construcción de nuevas plantas, como al transporte y almacenamiento de productos químicos, ya lo hemos conseguido.

Por otro lado, y aunque pueda parecer obvio, la gestión eficaz de nuestro sistema nos permite garantizar el escrupuloso cumplimiento de la legislación relativa al Medio Ambiente o a la Prevención de Riesgos Laborales, materias por las que no tenemos registrada sanción alguna.



Comprobamos donde podemos mejorar

Realizamos regularmente auditorías periódicas en todos nuestros centros. Ello es un eficaz instrumento, que contribuye en nuestro esfuerzo por hacer de los mismos y de las plantas de producción, lugares más seguros. También nos

ayuda a merecer la mayor confianza, tanto por parte de nuestros colaboradores, como de clientes, vecinos o administraciones públicas.

En nuestro centro de producción de Tarragona realizamos diversos tipos de auditorías en materia de Seguridad, Salud y Medio Ambiente. Así, en 2003, fueron 22 las realizadas de manera integrada, según nuestro sistema, que abarca también a la Calidad. En materia específica de Seguridad, se realizaron 38 Visitas de Seguridad por parte de expertos y 27 de Grupos de Observación, de composición más variada.

Aparte de ello, y por encargo expreso de la Junta Directiva, a nivel de Grupo, expertos de la casa matriz realizan también sus propias auditorías en nuestras plantas e instalaciones, tanto en materia de Medio Ambiente y Seguridad, por un lado, como de Salud Laboral, por otro. Como resultado, se proponen medidas, que pueden ser de ejecución inmediata o bien constituir proyectos a largo plazo, pero que, en cualquier caso, están sujetas a un seguimiento. Dentro de este plan general, el 2003 se realizó una auditoría a nuestras plantas de Styropor y Dispersiones.

En nuestro sistema integrado de auditorías, tenemos también previsto incorporar la comprobación de los estándares sociales.

Certificaciones

Nuestro sistema interno de gestión y de auditorías cumple, además, con los requisitos de los referenciales externos de común aceptación. Así nuestro centro de producción de Tarragona cuenta desde 1997 con la certificación por ISO 14001, y desde 1998 con el Registro EMAS, siendo el primer centro químico de España, de dimensiones o características similares en conseguir tales reconocimientos. También la auditoría legal en Prevención de Riesgos Laborales fue realizada satisfactoriamente en 2002, con un adelanto de varios años sobre el plazo legalmente establecido. En 2003, se realizaron auditorías legales de accidentes graves, también con resultado positivo.

Un listado de centros de trabajo certificados con la ISO 14001 y EMAS puede encontrarse en www.basf.reports.de/certified.

BASF participa activamente en cuantas discusiones políticas tienen lugar dentro de la Unión Europea, afectado a la Industria Química. Los puntos de actual debate son:

Política química europea (REACH)

El objetivo de la futura legislación química de la UE es incrementar la protección de la población y del medio ambiente, al mismo tiempo que mejorar la competitividad de la industria europea. Damos total soporte a este objetivo. No obstante, estamos preocupados por el borrador distribuido en octubre de 2003, ya que no tiene suficientemente en cuenta las repercusiones económicas en la industria. La implantación de este borrador perjudicaría permanentemente la competitividad de la industria europea. Para una información más detallada sobre nuestra posición, se puede consultar la página www.basf.de/chemicals-policy.

Comercio de emisiones

El protocolo de Kyoto fue el primer tratado internacional que definió objetivos concretos de reducción de emisiones de CO₂ de los estados firmantes. BASF está comprometida con los mecanismos flexibles previstos por el Protocolo al objeto de conseguir las reducciones establecidas y apoya el comercio de emisiones a nivel local. No obstante, seguimos siendo críticos con el límite establecido a nivel de empresa, como propone la directiva de la UE. El comercio de emisiones en la UE empezará en 2005 y tendremos que adaptarnos en consecuencia. Mas información disponible en www.basf.de/emissions_trading.

Política Integrada de Producto (IPP)

El objetivo básico del libro verde en la Política Integrada de Producto de la Comisión Europea de febrero de 2001 es mejorar el impacto ambiental de un amplio catálogo de productos a lo largo de sus respectivos ciclos de vida. En lo fundamental, damos soporte a estos objetivos, si bien es cierto, que, para su correcta aplicación, la industria necesita cierta flexibilidad.

SCALE

SCALE es una iniciativa de la Comisión Europea en el ámbito de la salud de los niños y su medio ambiente, al objeto de reducir los factores perjudiciales al respecto. Expertos de toda Europa están desarrollando un plan de acción que será presentado en la Conferencia Ministerial en Salud y Medio Ambiente, prevista para junio de 2004 y en el que BASF está involucrada en varios grupos de trabajo.

Procesos eficientes en beneficio de la empresa y del Medio Ambiente

Nos esforzamos en lograr procesos eficientes en el desarrollo y elaboración de nuestros productos. Esto es beneficioso tanto para la empresa como para el Medio Ambiente. Contribuimos al éxito de la empresa en cuanto alcanzamos mayores rendimientos de nuestras instalaciones productivas. Al mismo tiempo, ello reduce el impacto ambiental, ya que de esta manera utilizamos menos recursos naturales y disminuimos emisiones y residuos.

Es mucho lo que en las últimas décadas hemos alcanzado en BASF con tecnologías medioambientales de final de línea. Como ejemplo de ello, podemos citar los filtros de emisiones y más de 50 plantas de tratamiento de aguas residuales en todo el mundo, sin olvidar las muchas medidas que ya tomamos incluso antes del inicio del proceso productivo, precisamente en el desarrollo de nuevos productos y procesos.

Integración del Medio Ambiente en la Innovación.

La protección medioambiental juega un importante papel cuando los investigadores de BASF desarrollan nuevos productos: no podemos concebir un producto de alta calidad que no sea al mismo tiempo ecológico, si queremos que sea aceptado por nuestros clientes. Por ello, la eficiencia económica y la protección medioambiental están estrechamente unidos cuando desarrollamos procesos innovadores.

Con nuestro *know-how* contribuimos al desarrollo de modernas tecnologías medioambientales en diversos países en desarrollo, como es el caso de China, donde se han firmado importantes acuerdos de carácter institucional, relacionados con la reducción de la contaminación atmosférica.

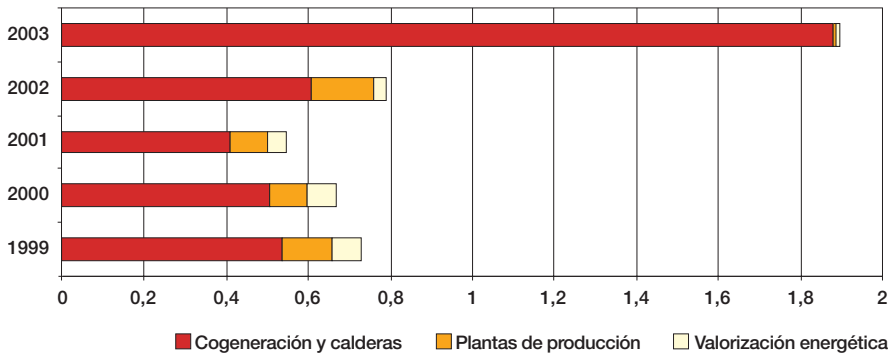
Integración del medio Ambiente en la Producción

Junto al producto final, los procesos químicos también generan subproductos, cuya reducción o valorización merece mucho la pena. Por ello, ya en la planificación de nuevas plantas, estudiamos la manera de evitar tales subproductos o de que puedan ser valorizados de manera óptima. Dondequiera que sea posible, siempre mejoramos los procesos existentes, y no sólo los nuestros sino también los de nuestros clientes.

Este es el caso, por ejemplo, del producto acResin UV en BASF Española, del que disponíamos de 90 toneladas de producto fuera de especificación y tras un trabajo en equipo de diferentes áreas de nuestra organización y una excelente colaboración con uno de nuestros clientes, fue posible que tal cantidad de producto fuera utilizada por el mismo cliente, con excelente resultado para ambos, evitando además su eliminación por incineración. En definitiva: beneficio económico y eliminación de impacto ambiental.

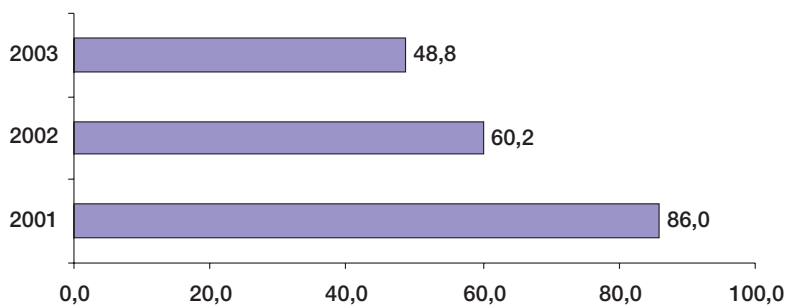
Otro ejemplo lo encontramos en la planta de deshidrogenación de propano de Tarragona, la cual tiene dos corrientes residuales, el Off-Gas rico en hidrógeno e hidrocarburos ligeros y la fracción C-4+, ambas de un elevado poder calorífico. Estas corrientes son valorizadas energéticamente en las instalaciones de Tarragona Power, la empresa integrada en nuestro Centro de Tarragona que nos suministra energía, con el consiguiente ahorro energético que ello representa.

Origen del vapor (tn vapor/tn producida)



El fuerte incremento del consumo de vapor en 2003 ha sido motivado por la entrada en funcionamiento de la Planta de Deshidrogenación de Propano en el Centro de Producción de Tarragona. Este hecho ha supuesto un aumento del consumo de agua desmineralizada; no obstante, no supone un aumento de recursos naturales ya que la fuente es el agua del mar.

Consumo electricidad (miles MWh)



El descenso de consumo eléctrico se debe al cierre de algunas plantas de producción

Relación de equivalencia: 1MWh=3600MJ

Utilización eficiente de recursos en nuestro *Verbund*

En los Centros de Producción de BASF valorizamos nuestros recursos y subproductos de una manera particularmente eficiente; interconectamos entre sí las plantas de producción, los flujos de energía y de residuos, de logística y las infraestructuras entre ellas. De tal manera que los procesos químicos funcionan con el menor consumo energético y alto rendimiento.

En el Centro de Producción de Tarragona podemos destacar el *Verbund* existente hasta la producción del polipropileno. Se parte del propano, que se recibe en nuestra

terminal portuaria de Tarragona, y constituye la materia prima para la producción del propileno en la planta de deshidrogenación de propano, propiedad de BASF Sonatrach Propanchem S.L.. Este propileno es enviado a las plantas de BASSELL Poliolefinas S.A. (*joint-venture* de BASF y SHELL) para la producción del polipropileno.

A nivel energético, hay también un grado de integración muy importante con la central de energías de Tarragona Power ubicada en el mismo centro, donde distintas corrientes residuales de la planta de deshidrogenación de propano son valorizadas energéticamente.

Objetivos 2005 y 2012

Reducción de las emisiones al aire
Reducción de emisiones atmosféricas específicas en un 5% para 2005
Reducción de gases de efecto invernadero un 10% por tonelada métrica de producto vendido para 2012

BASF esta comprometida con los objetivos del Protocolo de Kyoto de 1997 de reducir las emisiones relevantes de gases de efecto invernadero. En los últimos años hemos contribuido sustancialmente introduciendo medidas de gran envergadura: entre 1990 y 2002 hemos reducido las emisiones de gases con efecto invernadero un 61% por tonelada métrica de producto vendido. Para 2012 tenemos como objetivo a largo plazo reducir un 10% más las emisiones de gases de efecto invernadero por tonelada métrica de producto vendido, en comparación con 2002, mientras que incrementamos nuestra capacidad de producción. Ello se consigue con distintos proyectos en toda la organización.

Pretendemos alcanzar nuestros objetivos a través de procesos energéticamente eficientes. Un ejemplo es la construcción de la planta de suministro de energías, basada en un ciclo combinado, en el Centro de Producción de Tarragona, por parte de Tarragona Power S.L. (*joint-venture* entre RWE e IBERDROLA) auspiciada por nosotros. Debido a la utilización de gas natural como combustible, al aprovechamiento directo de una parte del vapor generado procedente de la cogeneración y a la valorización energética de distintas corrientes residuales, se produce una reducción de emisión de gases de efecto invernadero próxima al 30% por Kwh generado y tonelada de vapor producida.

Colaboración global con la Fundación del Clima del Banco Mundial

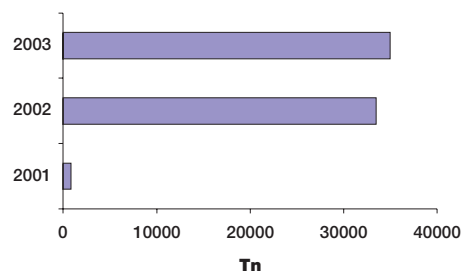
Reducir las emisiones, ganar experiencias en el comercio de gases de efecto invernadero y mejorar las condiciones de vida en las partes del mundo más pobres – estos fueron los motivos por los que BASF se convirtió en una de las primeras empresas que formó parte de la Fundación de la Comunidad del Carbón del Banco Mundial (CDCF). Usando fondos donados por gobiernos y empresas, el CDCF financia pequeños y medianos proyectos para reducir las emisiones de gases con efecto invernadero, sobretudo en los países menos desarrollados. Sólo se financian aquellos proyectos que también mejoran la calidad de vida de la población. La intención es que los proyectos sean reconocidos como “mecanismos de desarrollo limpio” (CDMs) bajo los auspicios del Protocolo de Kyoto. A cambio, los participantes en los fondos con el tiempo recibirán derechos certificados de emisión de gases con efecto invernadero. El CDCF fue creado con un capital inicial de 35 millones de dólares a invertir durante un periodo de 15 a 17 años. BASF ha acordado aportar un total de 2,5 millones de dólares durante este periodo.

Reducción de las emisiones de gases



La reducción de emisiones de nuestro centro de producción ha sido motivada principalmente al cierre de algunas plantas a finales de 2002.

Emisiones indirectas de CO₂ (Tn CO₂)



El aumento de la emisión indirecta de CO₂ se debe a la entrada en funcionamiento de la planta de producción de Propileno. Este proceso consume gran cantidad de energía.

Objetivo 2012

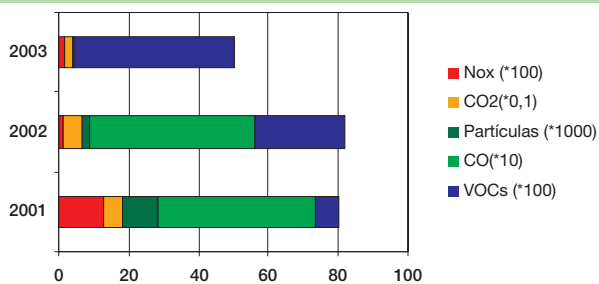
Reducción de contaminantes aéreos: 40%

Para 2012, BASF pretende reducir el volumen de contaminantes aéreos de sus plantas químicas un 40% respecto 2002. Los contaminantes aéreos incluyen gases inorgánicos como el monóxido de carbono, dióxido de sulfuro, óxidos de nitrógeno, NH₃ y otros componentes inorgánicos, polvo, metales pesados compuestos orgánicos volátiles (NMVOC). Las medidas correctoras empleadas para mantener las emisiones por debajo de los límites legales dependen de las características del foco, pudiendo resumirse en las siguientes: Ciclones para retención de partículas, Torres lavadoras de gases, Filtros de distintos tipos, Sistemas de aspiración, Desodorización de monómeros residuales, Biofiltros para gases y Oxidadores térmicos.

El Departamento de Energías y Medio Ambiente del BASF Española S.A., desarrolla un programa de controles periódicos de todos los focos de emisión del Centro de Producción de Tarragona.

Para alcanzar nuestros objetivos a largo plazo, estamos trabajando en varios proyectos, como por ejemplo, la instalación de un *scrubber* en los focos de la planta de producción de poliestireno, la disminución de las emisiones en los parques de tanques y en la optimización de los procesos productivos del Centro de Producción de Tarragona.

Emisiones a la atmósfera (kg/tn producida)



La tendencia al alza de NO_x ha sido debida a la no realización de la inyección de vapor en la turbina de nuestra planta de cogeneración. La puesta en marcha de nuevas plantas de producción ha implicado un aumento de VOC's.

Objetivos 2005 y 2012

No incrementar vertido específico de aguas para 2005

Reducción de vertidos líquidos para 2012:

Nitratos:	60%
Carga orgánica:	60%
Metales pesados:	30%

Para 2012, BASF pretende reducir las emisiones al agua de nitrógeno y sustancias orgánicas un 60% y las de metales pesados un 30% comparado con el 2002.

El aumento del consumo de agua industrial se debe a la puesta en marcha de la planta de deshidrogenación de propano, con un consumo superior a los 200 m³/h, básicamente en refrigeración. Esto supone un incremento de consumo de recursos naturales.

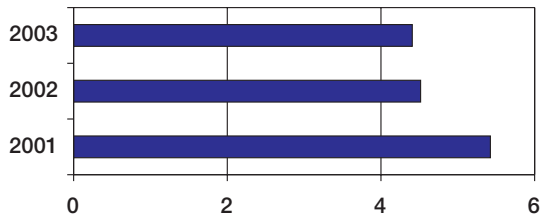
Todos los parámetros del vertido se mantienen muy por debajo de los límites legales, disminuyendo sus efectos en el medio acuático.

Controlamos de forma periódica los vertidos que realizamos; además nuestro emisario es sometido a un continuo análisis de diversos parámetros, y, a través de un ente externo, determinamos su impacto en el medio receptor. En el año 2003, no hemos detectado ninguna desviación respecto a los límites establecidos.

Todas las torres del Centro de Producción de Tarragona han sido notificadas a las autoridades y se realizan en ellos todos los controles y seguimiento establecidos en la legislación vigente sobre prevención de la Legionelosis.

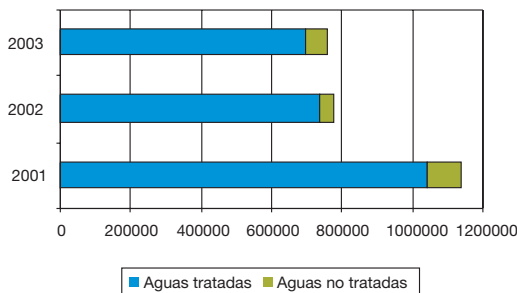
Asimismo también se han establecido los procedimientos necesarios para el cumplimiento de la ley en el ámbito de los sistemas de agua sanitaria fría y caliente.

Consumo específico de agua (m³/tn producida)



La reducción de los consumos específicos de agua ha sido consecuencia de los cierres de plantas de producción.

Vertido de aguas (m³)



La totalidad de vertido de aguas se realiza a través del emisario. Las aguas no tratadas corresponden a aguas salinas que provienen de purgas de torres de refrigeración

Gestión de residuos

Como consecuencia de su actividad, BASF Española genera diferentes tipos de residuos que se destinan a diferentes tratamientos. BASF Española S.A. maximiza en todo momento la implantación de las tres erres "RRR: Recuperación, Reutilización y Reciclado". Mediante charlas de formación se pretende aumentar la revalorización de residuos.

Costes de la protección medioambiental

Los costes de funcionamiento de las instalaciones de protección medioambiental en todo el Grupo BASF ascendieron a 667 millones de Euros en 2003. En el mismo periodo también invirtió 159 millones de Euros en nuevas y mejoradas plantas e instalaciones de protección medioambiental. En BASF Española los costes de funcionamiento de las instalaciones de protección medioambiental ascendieron a 4.86 millones de Euros y se invirtieron en estas instalaciones 0.9 millones de Euros.

Objetivo 2005

Reducir el nivel de residuos en un 2%

BASF Española controla periódicamente el nivel sonoro existente en los distintos puestos de trabajo, así como en el exterior de nuestro Centro de Producción de Tarragona.

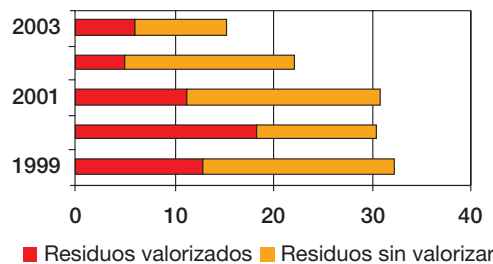
Las últimas mediciones del nivel sonoro realizadas nos ratifican los bajos niveles de ruido producido.

Nivel de emisiones medias sonoras durante el año 2003		
Localización	Valor medio	Máximo admisible
Ruido exterior en espacio habitado (Noche)	54,1 dBA	60 dBA
Ruido exterior en espacio habitado (Día)	57,39 dBA	70 dBA
Ruido interior (calles del Site)	67,3 dBA	90 dBA

Todos los niveles se hallan dentro de los límites legales establecidos

Como novedad, en 2003 nuestro Departamento de Medio Ambiente ha desarrollado un mapa sonométrico del Centro de Producción de Tarragona.

Evolución de la producción y valorización de residuos (kg)



La tendencia al alza de los residuos valorizables es debida al aumento de la segregación de residuos.

Mayor conocimiento significa mayor seguridad

Conocer el impacto de nuestros productos significa mayor seguridad para clientes, usuarios y público en general. Esta es la razón por la que damos información detallada sobre nuestros productos. Y todavía queremos ser mejores al respecto.

Objetivo 2008

Nos hemos marcado como plazo 2008 para completar nuestras bases de datos, de manera que tengamos información relevante de todas las sustancias que manipulamos en todo el mundo en un volumen superior a 1 tonelada anual.

Para casi el 90% de estas sustancias disponemos ya de los datos esenciales. Estamos trabajando para completar los datos para los productos que faltan. Aquí incluimos los nuevos productos que nos conciernen como resultado de adquisiciones o modificación de nuestro surtido.

Información disponible en todo el mundo

Existe un registro uniforme de datos que nos ayudan a identificar y rellenar posibles lagunas. Todos los expertos de BASF, al igual que las administraciones públicas competentes, tienen acceso a la evaluación de nuestros productos. También facilitamos esta información a nuestros clientes, los cuales reciben hojas de seguridad de los productos suministrados, al objeto de que puedan conocer sus propiedades y evitar los riesgos inherentes. Actualmente disponemos de Hojas de Seguridad en 15 idiomas, y ya tenemos prevista la incorporación de otros adicionales. Debido a su importancia, utilizamos el idioma local en la información sobre los riesgos y los consejos de prudencia que figuran en nuestras etiquetas. Solamente en la región europea, las instrucciones de seguridad se editan en 19 idiomas. En caso de emergencia, tanto nuestros clientes, como otros interesados, pueden obtener información de nuestros productos durante las 24 horas, usando el sis-

tema de información telefónica para emergencias que tenemos establecido a nivel mundial.

Pruebas medioambientales y toxicológicas

Antes de la salida al mercado de nuevas sustancias químicas, éstas son sometidas a extensos análisis medioambientales y toxicológicos y comunicadas a las administraciones públicas competentes. También se realizan las experimentaciones necesarias. En cualquier caso, BASF se siente comprometida con los principios éticos de protección animal. Por esto siempre que nos es posible, y la ley lo permite, evitamos los ensayos con animales, usando métodos alternativos. Estamos involucrados en el desarrollo de tales métodos alternativos a través de diversos comités internacionales.

Asesoramos y ayudamos a nuestros clientes

Junto a la información detallada de seguridad de producto, facilitamos todavía algo más a nuestros clientes: Por ejemplo, formación para sus empleados, propuestas de mejora y nuestro análisis de eco-eficiencia.

En BASF Española les asesoramos sobre novedades legislativas, tanto nacionales como internacionales, así como sobre los efectos que pudieran tener en las materias primas y en los productos acabados. También elaboramos documentos específicos informativos sobre temas puntuales que pudieran ser de su interés.

Nos interesa conocer cual es la opinión que de nosotros tienen nuestros clientes, también en materia de Responsabilidad Social, por ello en 2003 se aprobó la realización de una encuesta a clientes, a llevar a cabo en 2004.

Asumiendo responsabilidades

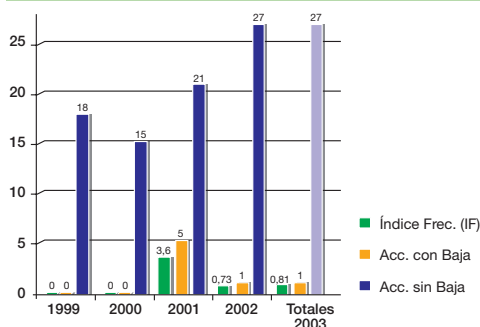
La seguridad es lo primero. Este es el fundamento de la confianza que los empleados y la sociedad depositan en nosotros. Por lo tanto, para el 2004 nos hemos establecido el objetivo de reducir nuestro índice de frecuencia a un valor de cero y el de nuestros contratistas en un 80% respecto al valor promedio del periodo 2000-2003. Podemos superar este objetivo si todos los colaboradores asumen su responsabilidad: frente a sí mismo y frente a sus compañeros.

En el 2003, el índice de frecuencia por accidentes de BASF Española fue de 0,80 por millón de horas trabajadas. (2002: 0,73), valor cercano al "0" absoluto que pretendemos y que ya hemos logrado en años anteriores. A nadie se le escapa, sin embargo, lo cercano a la utopía de mantener indefinidamente tal valor absoluto, que, sin embargo, pretendemos. Nuestro sistema prevé un estudio riguroso de posibles riesgos ya en la planificación y desarrollo de nuevas instalaciones o productos, lo que constituye la mejor garantía preventiva. Por otra parte, constituye una obligación de cada colaborador la comunicación de cualquier situación de riesgo observada, la cual debe ser eliminada de inmediato. Todos los incidentes y accidentes acaecidos se tratan de forma sistemática, tomando acciones correctivas en cada caso

Programas locales de seguridad

En Tarragona se ha puesto en marcha un ambicioso plan de formación continuada en Prevención de Riesgos Laborales que afecta al mas amplio colectivo de Producción, Logística, Laboratorios e Ingeniería. La formación permanente en las Brigadas de Primera Intervención se ha mantenido con la realización de 104 sesiones de entrenamiento.

Índice de Frecuencia por accidentes (IF) Datos comparativos 1999 - 2003



A través de un continuo esfuerzo de formación de todo nuestro personal estamos consiguiendo mantener el índice de frecuencia en valores cercanos al cero. Este valor de cero es nuestro siguiente objetivo.

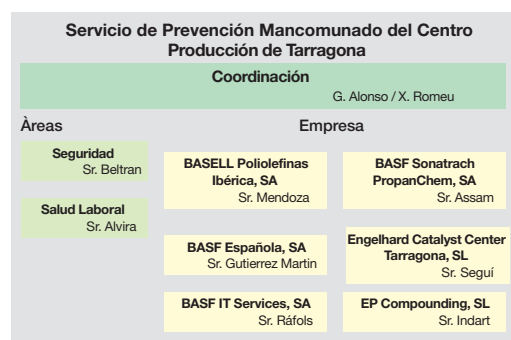
Seguridad para las empresas contratistas

Los resultados han sido igualmente positivos en nuestras empresas contratistas, que han pasado de 21 accidentes con baja en 2002 a tan solo 5 en 2003 (IF= 7,3) Ello ha sido fruto, sin duda de acciones con los contratistas, tales como reuniones trimestrales de Prevención, la evaluación de sus respectivos riesgos y la formación impartida a todo su personal de nueva incorporación.

Tenemos previsto intensificar esfuerzos para lograr que finalmente sus estándares de seguridad reflejen datos homologables con los de BASF.

Seguridad para las empresas asociadas

Los procedimientos operativos de nuestro sistema Integrado de Gestión se aplican, en general, a las distintas empresas ubicadas en nuestro Centro de Producción de Tarragona, muy especialmente en materia medioambiental y de Seguridad. También tenemos en funcionamiento un Servicio de Prevención Mancomunado que da servicio tanto a BASF Española como a las citadas empresas. El funcionamiento de este Servicio de Prevención Mancomunado es controlado a través del Comité de Seguridad y Salud, órgano paritario de empresa y personal tal y como establece la legislación vigente.



Transporte seguro en todas las rutas

Queremos que nuestros productos sean transportados, manipulados y almacenados de manera segura. **Nuestro objetivo: Sobre la base del año 2003, y hasta el año 2012, queremos reducir en un 70% la tasa de accidentabilidad de transportes, calculada según número de accidentes por cada 10.000 envíos. Lo queremos lograr mediante operadores logísticos de confianza, estándares globales y una eficaz organización.**

A nivel global, en 2003 ocurrieron 0,56 accidentes de transporte por cada 10.000 envíos, mientras que en BASF Española, la cuota fue de 2. Estos datos se basan en los accidentes que nos han comunicado nuestros operadores logísticos. A lo largo de los últimos años nos hemos esforzado en crear una conciencia de transparencia entre nuestros transportistas. Ello nos ha permitido mejorar nuestra base de datos y, por primera vez en 2003, disponer de datos globales suficientemente fiables. Los accidentes se valoran de acuerdo con los criterios de la Asociación Europea de la Industria Química (CEFIC).

La "Guía de BASF de Seguridad en el Transporte y Distribución" constituye la base de nuestra actuación al respecto. En ella se relacionan nuestros criterios globales, que tienen carácter vinculante en el transporte y en el almacenaje de productos químicos. Disponemos de una red global de *consejeros de seguridad* que también juega un papel importante. Hemos establecido esta función a lo largo y ancho de todo el Grupo BASF, aunque no sea legalmente obligatoria fuera de Europa. En BASF Española se ha designado para esta función a Vicent Ramón Salom, del Logistic Competent Center Iberia. Los *consejeros de seguridad* garantizan que las regulaciones nacionales e internacionales se cumplan en todos los envíos. En caso de algún accidente, o simple incidencia, el *consejero de seguridad* colabora en la rápida solución del problema, reuniendo toda la información necesaria, que transmite al consejero regional, quien elabora el informe correspondiente y efectúa la pertinente evaluación. Con ello, nos es posible la subsanación de posibles deficiencias, así como desarrollar estrategias de prevención.

Formación y revisiones de seguridad

Queremos alcanzar nuestro objetivo cooperando cada vez más estrechamente con nuestros operadores logísticos. Para ello, usamos el Sistema de Evaluación de la Seguridad y la Calidad (SQAS), así como medidas de formación para nuestros colaboradores y transportistas.

En BASF Española, el sistema de evaluación SQAS ha sido superado por todos nuestros transportistas a quienes, además, se les exige un perfil adecuado de *requisitos para el transporte por carretera y combinado*, que abarca todos los aspectos importantes para nuestra empresa, desde requisitos técnicos, hasta otros de carácter informativo o relacionados con la Seguridad o el Medio Ambiente. Realizamos de forma trimestral evaluaciones de todos nuestros transportistas y, en el caso de detectar cualquier desviación, nos reunimos con el afectado y buscamos conjuntamente una solución.

Respuesta rápida en caso de accidente

Cuando ocurre un accidente en el transporte de productos químicos, resulta esencial la capacidad de respuesta rápida y certera. Este es el motivo por el que participamos activamente en redes de información y ayuda en emergencias. Éstas incluyen el *Centro Español de Respuesta ante Emergencias durante el Transporte* (CERET), así como la iniciativa *Internacional Medioambiental Química* (ICE). Además, hemos creado una red global de números de contacto de emergencia y centros de control, que en España lo tenemos ubicado en nuestro centro de Tarragona.

Actuando con responsabilidad en nuestra cadena de suministro

¿Con qué cuidado tratan los transportistas los productos de BASF? ¿Bajo qué condiciones trabajan los subcontratistas de BASF? ¿Cómo son de seguros los productos y procesos de nuestros proveedores? Cada vez un mayor número de clientes e inversores nos hacen estas preguntas, a las que tenemos una clara respuesta: lo importante para nosotros es actuar de manera responsable a lo largo de toda la cadena de suministro, ya que queremos mantener relaciones comerciales que sean estables y sostenibles. Por este motivo elegimos transportistas, proveedores y contratistas, basándonos no sólo en el precio, sino también en su actuación en el campo medioambiental y en su nivel de responsabilidad social.

Transporte seguro a los clientes

Lo que nuestros clientes esperan de nuestro sistema logístico es fácil de resumir: quieren que los productos encargados les sean suministrados puntualmente y en la cantidad y calidad correcta. Para conseguirlo, los transportistas de nuestros productos – la mayoría de los cuales son independientes- deben cumplir altos estándares de seguridad. Nuestro instrumento global de Seguridad es el *Sistema de Evaluación de la Seguridad y la Calidad (SQAS)*, sistema estandarizado de evaluación, desarrollado por la Asociación de la Industria Química (CEFIC). Mediante los informes de SQAS identificamos, entre otros, los niveles de formación del personal, los tiempos de respuesta a emergencias, los equipamientos de los vehículos o la manera en que están preparados los transportistas para afrontar una situación crítica. Solo confiamos nuestros productos a un transportista cuando estamos seguros de que cumple o puede cumplir con todos los requisitos.

Evaluamos y apoyamos a los contratistas

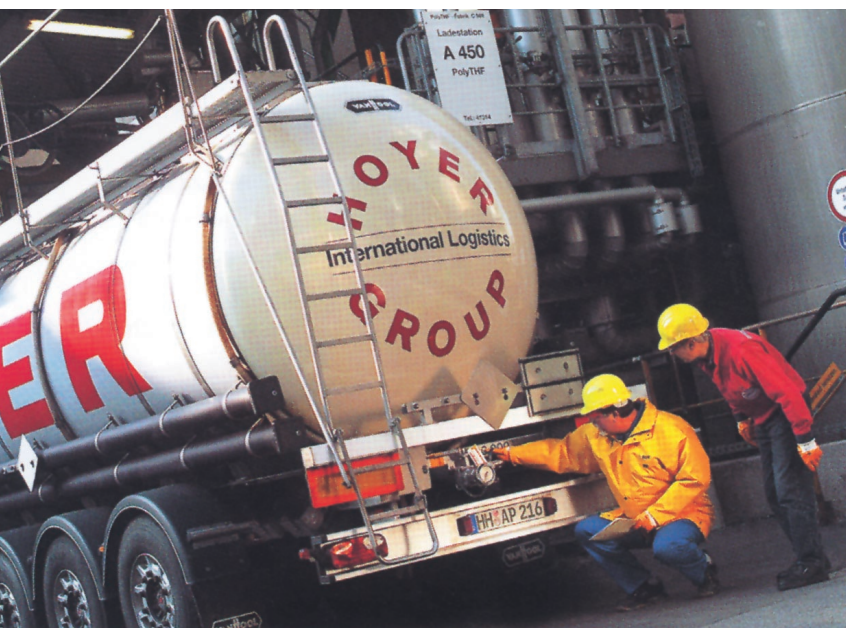
Muchos de los trabajos de reparación, instalación y transporte de BASF los realizan empresas subcontratadas. Son muchas las empresas externas que prestan sus servicios en nuestros centros de trabajo, actuando como socios en la búsqueda de las mejores soluciones. Por esto, todas las empresas de BASF, así como las *joint ventures* en las que tenemos participación mayoritaria, están obligadas a evaluar y apoyar los servicios de los contratistas. Nuestras directrices de Seguridad, Salud y Medio Ambiente no diferencian entre colaboradores de empresas subcontratadas y colaboradores de BASF, en cuanto se trate de comprobar el cumplimiento de normativas, realizar

prácticas de entrenamiento o evaluar los resultados.

En BASF Española, y con especial afectación al centro de producción de Tarragona, disponemos de una extensa y detallada normativa en materia de Seguridad, Salud y Medio Ambiente para empresas externas, cuyo objeto es prevenirles de los riesgos existentes y de informarles acerca de los procedimientos específicos de trabajo que deben ser respetados en todo el recinto. Comprende también las disposiciones de obligado cumplimiento en las materias indicadas, así como las medidas de emergencia y actuaciones en caso de accidente. Aparte de que el contratista es evaluado en función del cumplimiento y resultados en tales materias, su nivel de garantía respecto a las mismas es condición "sine qua non", para su homologación y por ende para poder prestar servicios en nuestro centro. Para ello existen los procedimientos adecuados.

Proveedores de materias primas controlados localmente.

En 2003, y para su utilización en todos sus centros del mundo, BASF compró mas de 10.000 materias primas por un valor aproximado de 9 millardos de Euros, a 5.000 proveedores distintos. En BASF Española, nuestro departamento de Compras de Materias Primas colabora con el Centro Global de Compras en el desarrollo de las compras de productos estratégicos y de sinergia del Grupo, planificando y llevando a cabo la compra descentralizada de materias primas. Una responsabilidad fundamental es la realización de evaluaciones locales de productos y proveedores.



Tipos de producto y fuentes de suministro

Todas las materias primas que compramos están clasificadas en tres niveles de riesgo basadas en la legislación sobre sustancias peligrosas, prestando especial atención al riesgo directo sobre las personas y el medio ambiente. Así, un producto clasificado como no peligroso pertenecería al nivel A – por ejemplo el cloruro sódico (sal común)-. Un producto oxidante, inflamable, irritante o perjudicial para el medio ambiente pertenecería al nivel B – por ejemplo el etanol (el alcohol de las bebidas alcohólicas lo sería por su inflamabilidad). Por último, un producto explosivo, tóxico o corrosivo sería incluido en el nivel C, como por ejemplo el metanol, que lo sería por su toxicidad.

Los proveedores también se clasifican según criterios definidos, basados en primer lugar por su ubicación. Como consecuencia de las regulaciones y los controles estatales en temas de seguridad y medio ambiente, los proveedores de la OCDE son clasificados inicialmente como de bajo riesgo, nivel 1. Los proveedores de países no pertenecientes a la OCDE son clasificados inicialmente como nivel de riesgo 3, reflejando el mayor riesgo potencial. De todas formas, un proveedor, inicialmente en el nivel 1, podría bajar a nivel 2 ó 3, en el caso de apreciarse razones objetivas que supusieran incremento de riesgo; en sentido contrario, proveedores, inicialmente en el nivel 3, podrían ser recalificados en el 2 ó en el 1, en función de apreciarse una conducta responsable.

Con esta clasificación se construye una matriz de riesgo, siendo los proveedores de categoría C3 los que representan un mayor riesgo. En principio, estos quedan descartados, pero si por razones de oferta, fuera difícil pres-

cindir del proveedor, se efectúa una evaluación específica sobre su capacidad para actuar, según criterios de *Responsible Care*, en la producción, manipulación y transporte del producto. Para ello, se realizan las necesarias auditorías o visitas técnicas, en las que se analizan todos los aspectos relacionados con el Medio Ambiente, la Salud y la Seguridad. Si las instalaciones del proveedor, cumplen con nuestros requisitos, el producto/ productor es ascendido a la categoría B3 o A3, lo que significa que podemos empezar a comprar regularmente materias primas a esta empresa. En caso contrario, se desarrollan conjuntamente medidas para reducir el riesgo, que deberían ser adoptadas en un plazo razonable de tiempo. Si a pesar de ello, el proveedor no pudiera cumplir con nuestros requisitos, se haría todo lo necesario para reemplazarle por otro.

Dando consejo para un servicio mejor

En coherencia con la iniciativa del *Responsible Care*, consideramos natural proporcionar a todas las partes interesadas información o consejo para fomentar la Seguridad, la Salud y la protección del Medio Ambiente. En la compra de materias primas, esto significa apoyar con nuestros conocimientos a todo aquel proveedor que no dispusiera de los estándares adecuados, con lo que minimizamos cualquier posible riesgo. Una vez que el proveedor cumple con nuestros requisitos, podemos incluir sus materias primas en nuestro programa de compras. Precisamente es en aquellos mercados emergentes que consideramos estratégicos donde, junto a nuevos centros de producción, también establecemos nuevas y eficientes relaciones con los suministradores.

Estándares sociales mínimos para suministradores

La actuación responsable en el ámbito de los suministradores, incluye también la adopción de unos determinados estándares sociales. De acuerdo con la iniciativa de la ONU *The Global Compact*, es, p.e., condición necesaria el que nuestros suministradores no utilicen niños ni trabajadores forzados. Nuestras condiciones de adquisición también especifican que los proveedores deben cumplir con los estándares de empleo de la Organización Internacional del Trabajo (OIT).



Día de la Química. Jornadas de puertas abiertas para familiares de colaboradores.

Responsabilidad Social

Sostenibilidad en el día a día de BASF

Incorporar la Sostenibilidad en el trabajo diario, constituye un reto especial para una empresa como BASF, que actúa a nivel mundial, teniendo en cuenta que las condiciones económicas, medioambientales y sociales varían de un país a otro. Por esto, a fin de que el concepto de Desarrollo Sostenible no quede limitado a su incardinación en los Valores y Principios, por muy firme que la misma sea, sino que forme parte de la actuación en el día a día, hemos creado un sistema específico de gestión.

Ya en el año 2001, BASF fue una de las primeras empresas en establecer un Consejo de Sostenibilidad, que, encabezado por el vicepresidente de la Junta Directiva, Eggert Voscherau, garantiza la orientación de todo el Grupo BASF hacia el Desarrollo Sostenible. Un Comité Internacional de Sostenibilidad desarrolla las estrategias pertinentes, las propone al Consejo, y gestiona su implantación en todo el mundo, mediante el uso de herramientas apropiadas. Distintos equipos interdisciplinarios ejecutan proyectos por encargo o supervisión de este Comité.

El Consejo de Sostenibilidad y sus órganos derivados actúan en estrecha colaboración con las unidades funcionales. Así, p.e., el *Competence Center Responsible Care* aconseja y apoya al Consejo de Sostenibilidad en cuantas cuestiones estén relacionadas con la elaboración o implantación de estrategias de Medio Ambiente, Salud y Seguridad.

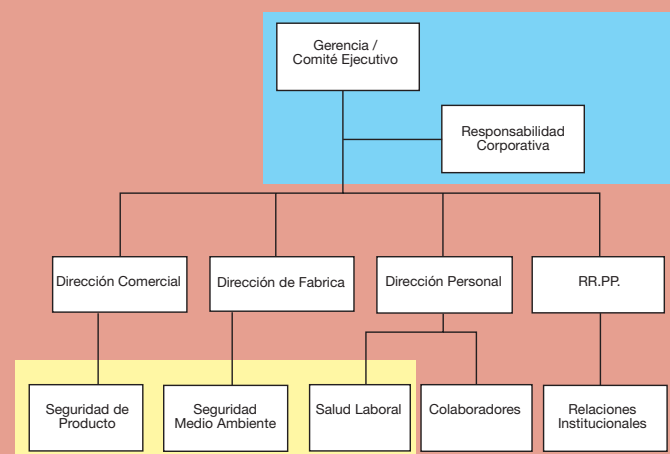
Una mayor información sobre las estructuras de sostenibilidad del grupo BASF se puede encontrar en www.basf.de/sd-management_d

En BASF Española, ya desde 1978, funciona un sistema integrado de gestión, como evolución de los anteriores sistemas de Calidad, que integra también Seguridad, Salud y Medio Ambiente. El sistema, coordinado por un miembro del equipo directivo, independiente respecto a las áreas funcionales, está derivando hacia un sistema de Sostenibilidad, en el que falta por definir algunas políticas, e incorporar al resto de áreas funcionales, lo que se espera lograr en 2004.

Minimizar riesgos, medir resultados

Una adecuada gestión de riesgos es condición necesaria no solo para garantizar el éxito permanente de BASF, sino su propia existencia y, por tanto, para actuar de manera sostenible. Queremos minimizar por tanto los riesgos inherentes a nuestras actividades empresariales, lo que nos obliga a comprobar la eficacia de nuestras acciones preventivas. Así, p.e., realizamos rigurosas auditorías en todos nuestros centros de trabajo para comprobar como se cumplen nuestras disposiciones en materia de Seguridad, Salud o Medio Ambiente, tomándose las medidas pertinentes, en el caso de apreciarse alguna oportunidad de mejora. También queremos comprobar el nivel de cumplimiento en materia de responsabilidad social, lo que exige la debida transparencia. En este sentido, y bajo el mandato del Consejo de Sostenibilidad, un equipo de proyectos ha empezado a desarrollar un nuevo sistema de auditoría para todo el Grupo, que cubre los principales aspectos sociales, contenidos en nuestros Valores y Principios.

Organización de la gestión de la sostenibilidad en BASF Española



Confianza en el mejor equipo

Para el desarrollo de las mejores soluciones metodológicas para nuestra empresa y sus clientes, confiamos en la competencia de nuestros colaboradores. Como equipo comprometido y con visión de futuro que es, son ellos precisamente la clave para lograr el éxito de BASF. Esta es la razón por la que queremos atraer, desarrollar y retener a los mejores talentos. Como empresa atractiva que somos, les ofrecemos interesantes perspectivas, que incluyen tanto libertad de acción para iniciativas emprendedoras, como oportunidades de desarrollo y de formación profesional.

BASF da ocupación a personas de los cinco continentes, en más de 170 países. A finales del año 2003, BASF tenía 87.159 colaboradores y 2.983 estudiantes en prácticas en todo el mundo.

En la misma fecha, el equipo de BASF Española se componía de 885 colaboradores, de los cuales 336 trabajaban a turnos. Ello supuso una reducción de 73, respecto al año anterior, debido a cambios necesarios de carácter estructural. Tales cambios, al tiempo de haber sido realizados de forma socialmente responsable para los afectados, han brindado a la gente joven mejores y más rápidas perspectivas de desarrollo profesional en la empresa. El 95% de nuestra plantilla tiene contrato indefinido, mientras que el 5% restante lo tiene de carácter temporal. La facturación promedio por colaborador ha sido de 1.15 Mio. €.

El éxito empresarial requiere diversidad

Disponer de una diversidad de habilidades, de experiencia y de competencia multicultural,

es esencial si queremos ofrecer soluciones inteligentes en el mercado mundial.

En 2003, el número de expatriados e intercambios entre BASF Española y el resto del Grupo, principalmente en Europa, ha aumentado significativamente, alcanzando la cifra de 32.

Apoyamos la delegación de nuestros colaboradores a otros países, ofreciendo apoyo económico, facilidades de alojamiento, escolarización, traslado, introducción al idioma y la cultura, etc, tanto para el colaborador como para su familia.

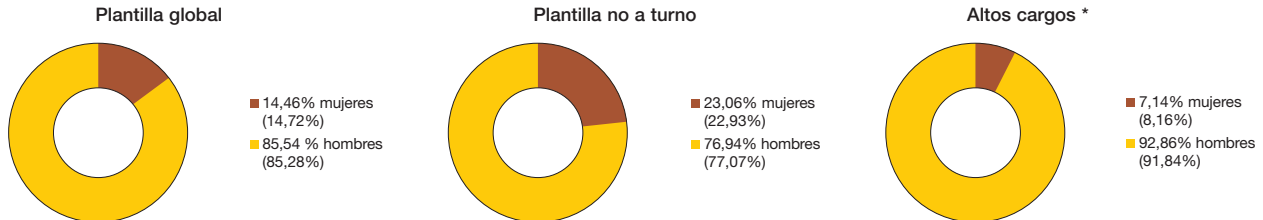
A finales del ejercicio 2003, nuestra plantilla la formaban colaboradores de 8 nacionalidades distintas.

Nuestra mentalidad internacional también se pone de manifiesto en actividades de apoyo a estudiantes. En 2003, el 20% de los estudiantes que acogimos en prácticas en BASF Española, procedían de otros países.

Colaboradores de BASF Española, según su lugar de nacimiento	2003	%	2002	%
	España	834	94,24	901
Cataluña	564	63,73	597	66,26
Resto	265	30,51	304	33,74
Extranjero	51	5,76	57	5,95
		100%		100%

Datos a 31.12.2003

Perfil de la plantilla 2003 (datos del año anterior entre paréntesis)



* Se consideran altos cargos los clasificados en el "grupo 0" del Convenio General de la Industria Química.

Fomentando la igualdad de oportunidades

La cuestión de la igualdad de oportunidades es algo que nos concierne a todos. Se trata de una gran responsabilidad en un mundo laboral globalizado. Implica, en primer lugar, al equipo directivo responsable de tomar decisiones específicas en función de diferentes condicionantes culturales. Pero es una responsabilidad no sólo de la dirección de la empresa, sino también de la Dirección de Personal (RRHH) y de los representantes de los trabajadores.

Velamos especialmente por la igualdad de oportunidades entre sexos en las promociones internas, y en los procesos de reclutamiento y selección. Buscamos los mejores candidatos para las funciones vacantes, sin discriminación. No estamos satisfechos del porcentaje de participación de mujeres en los puestos directivos, si bien en BASF Española, el porcentaje de mujeres, en tales puestos, supera en aprox. un 50% al global del Grupo BASF.

Asimismo, nuestro sistema retributivo está basado en la responsabilidad y experiencia exigibles en cada puesto, así como en el rendimiento individual y empresarial, sin ningún tipo de discriminación por razón de sexo, procedencia, o creencias.

Compaginar el trabajo con la vida privada

Establecer políticas de personal favorecedoras de la familia, es también una forma ideal de crear la igualdad de oportunidades. Diversas iniciativas de BASF se han encaminado a poder compaginar las obligaciones familiares con la vida profesional.

Los horarios flexibles de trabajo establecidos en BASF Española van en esta dirección, beneficiándose de ello tanto los colaboradores, como la empresa. Por eso en BASF Española el 85% de los colaboradores que no trabajan a

turno rotativo disponen de una jornada de trabajo con flexibilidad horaria tanto para la entrada como para la salida.

También atendemos en lo posible las peticiones de excedencias que obedecen a causas familiares, así como las reducciones de jornada por razones de maternidad.

Tenemos establecidos permisos y licencias por encima de lo legalmente exigible en casos de enfermedad de familiares.

Nuestras unidades de Salud Laboral ofrecen asesoramiento médico en temas que afecten a la salud de familiares directos de los colaboradores.

Tenemos instaurados seguros de invalidez y de fallecimiento para a todos los colaboradores, lo que contribuye a la mejor cobertura de las necesidades familiares en tales contingencias.

Remuneramos en base al éxito

En el 2003, en BASF Española extendimos el sistema de retribución variable a toda la plantilla, de forma que hoy todos los colaboradores participan en el éxito empresarial de la empresa y del grupo BASF, así como de la consecución de objetivos propios, bien de carácter colectivo o individual. Entre tales objetivos, figuran los de carácter medioambiental y de Seguridad.

Ventajas adicionales

Incorporando una variedad de complementos, hace que un buen puesto de trabajo resulte todavía más atractivo, para aquellas personas que reuniendo el talento necesario, se hallen en el mercado de trabajo, o bien estén ya ocupados en la propia empresa.

BASF Española ofrece interesantes beneficios sociales. Así, el 100% de la plantilla dispone de un Plan de Pensiones con aportaciones compartidas, acceso a servicios globales como

comedor, transporte, atención médica, promoción de la salud, préstamos para la compra de vivienda, seguro accidentes, bolsa de vacaciones y una ayuda escolar para todos aquellos colaboradores con hijos en edad escolarización. En 2003, fueron 348 los colaboradores que recibieron ayuda escolar para su hijos, lo cual representó cerca de 140.000 €.

Adicionalmente, la empresa financia en parte actividades culturales y deportivas tales como ciclismo, pesca, fotografía o fútbol.

Un alto nivel de cualificación garantiza mejores oportunidades

Empleabilidad y competencia son factores cada vez más importantes en BASF y en el mercado laboral. Apenas nadie que hoy en día esté en periodo de formación realizará el mismo trabajo hasta su jubilación. Por ello, en BASF Española realizamos cada año un importante esfuerzo en formación. En 2003, invertimos cerca de 45.000 horas en actividades de formación y mejora de competencias profesionales, lo que representó un promedio de casi 50 horas/año de dedicación por colaborador.

Profundizamos, no sólo en los aspectos técnicos de cada puesto, sino también en competencias de liderazgo y gestión, idiomas y temas relacionados con la Seguridad, la Salud y el Medio Ambiente.

Fomentamos la responsabilidad del colaborador en su propio desarrollo, institucionalizando

y extendiendo herramientas como es el diálogo de evaluación y desarrollo, a todos los niveles con responsabilidad sobre personal.

Combinamos el aprendizaje individual con las sesiones en grupo, los *role-plays* durante las sesiones, *experiential learning* en temas como la creatividad o la orientación al cliente, o la simulación como en el caso del juego de negocios GRIPS.

También el conocimiento de la organización es un aspecto fundamental en los programas de desarrollo de habilidades directivas para jóvenes, dónde los participantes adquieren una formación genérica en temas estratégicos, a la vez que profundizan conocimientos sobre las distintas áreas de la organización y realizan en equipo un proyecto estratégico, relacionado con la realidad de la compañía. Existe además el programa CAMPUS que se desarrolla en el extranjero y permite el conocimiento global de la organización.

Asesoramos a aquellos colaboradores que, con esfuerzo adicional, compaginan su trabajo con estudios superiores relacionados con nuestra actividad o funciones del puesto, facilitándoles los permisos necesarios dentro de la jornada laboral para asistencia a clases y realización de prácticas o exámenes. Así en 2003, se facilitaron 6 permisos individuales de formación a colaboradores que asistían a formación reglada.



Integrando activamente a los colaboradores.

Desde hace años en BASF Española tenemos implantado un sistema de Propuestas de Mejora, mediante el cual los colaboradores pueden contribuir a la Mejora Continua de la empresa, recibiendo a cambio un premio en proporción directa al valor aportado, con lo que se consigue, aparte de otros intangibles, un beneficio directo para ambos. El ahorro / beneficios en 2003 derivado de las propuestas vivas (las resueltas en los últimos 48 meses) fue de 2.359.900 €. El importe de premios fue de 72.120 €, inferior al montante del año anterior (207.442 €) en el que se registró un premio récord de 30.500 €.

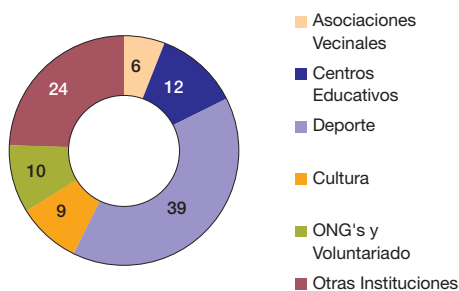
Marta Grau, David Brull y José Diego Cazorla, de la planta de Kresoxim-Metil, obtuvieron el premio récord histórico.

Creciendo juntos, en buena vecindad

El entorno en el que se ubican nuestros centros de trabajo juega un importante papel en nuestro éxito: éste sólo podemos alcanzarlo, si gozamos de la confianza y apoyo de nuestros vecinos. Ésta es la razón por la que, en todo lugar donde estamos establecidos, procuramos ser reconocidos como empresa seria y atractiva, fiel cumplidora de su responsabilidad social. Ello significa un *plus* de competitividad para ambas partes: para la región que nos acoge y para la propia empresa.

En 2003, el Grupo BASF gastó un total de 13,1 millones de Euros en la financiación de temas humanitarios, culturales y sociales. BASF y sus empleados están comprometidos en proyectos tan variados, como variados son los entornos en los que están ubicados sus centros de trabajo. Ello es así, por cuanto son los responsables de BASF, a nivel local, quienes, junto a los propios interesados de cada comunidad o región, desarrollan los pertinentes objetivos o proyectos, en los que a ambas partes les une el mismo interés: la orientación a las necesidades locales.

Dentro de esta concepción, en BASF Española, invertimos, durante 2003, 170.700 Euros, en proyectos de carácter social. Un capítulo importante, lo constituyen el fomento de actividades deportivas en la sociedad, mediante aportaciones a distintos clubs deportivos de las ciudades o poblaciones vecinas, precisamente en aquellas disciplinas más representativas, tales como náutica, hockey, tenis, fútbol, etc.. Damos apoyo a universidades y centros docentes, subvencionando programas o actividades, como subvencionamos igualmente actividades de interés social, a través de Ayuntamientos y Asociaciones de Vecinos de nuestro entorno; lo mismo hacemos respecto a instituciones benéficas o de significación ciudadana, fomentando de éste modo la solidaridad y la cohesión social del mundo circundante. Nuestra preocupación por el desarrollo cultural se manifiesta en significativas aportaciones a entidades tales como el Liceu o Orfeó Català - Palau de la Música de Barcelona o a eventos como el Museo "Tot es Química" de Tarragona.



Facilitar mejores oportunidades educativas es asegurar el futuro

Lo que hoy se invierte en educación y ciencia, revierte a largo plazo en competitividad y bienestar social. Por eso mismo, y en todo el mundo, BASF contribuye en tales materias.

En esta línea, en BASF Española, acogemos cada año alrededor de 200 estudiantes procedentes de centros de formación profesional y universitarios, procedentes de distintos lugares de España y de otros países, aunque en su mayoría (50%) son del entorno más próximo.

Asimismo concedemos becas a estudiantes de la Licenciatura de Químicas para que realicen una estancia pre-laboral en nuestra empresa. También seleccionamos dos estudiantes de brillante expediente y buenos conocimientos de idiomas para que puedan desarrollarse y aprender en nuestra central de Ludwigshafen, donde se les facilita una estancia de dos semanas.

Mantenemos desde su creación en 1981 un acuerdo con la ASET (Asociación Hispano-alemana de Enseñanzas Técnicas) para la formación mediante el sistema alemán dual de alumnos de su centro de Barcelona. Mediante el sistema dual, los alumnos combinan su formación teórica en las aulas con estancias de trabajo en diversos departamentos de la compañía hasta completar su formación durante los 2-3 años que dura.

Desde 1996, colaboramos con la escuela de negocios de IESE en Barcelona, en la educación de ejecutivos a través de Becas a alumnos y recientemente al propio profesorado que realiza el doctorado o estudios de investigación en universidades extranjeras de reconocido prestigio.

Cada año adjudicamos el premio al mejor proyecto en el área de ingeniería química desarrollado en la Universidad Politécnica de Barcelona, con el objetivo de incentivar la creatividad y la innovación de los nuevos talentos.

Contribución al desarrollo sostenible de la región.

La participación activa en el desarrollo de la comunidad circundante, implica compromisos de mayor alcance que los que afectan al mercado de trabajo o al funcionamiento de las instituciones administrativas, culturales, sociales, académicas o deportivas. La presencia de grandes complejos industriales afecta también a temas como la ordenación del territorio o construcción de infraestructuras públicas, que permitan un desarrollo socioeconómico y ecológico, es decir comprometido con el Desarrollo Sostenible.

Así, al margen de que nuestra actividad productiva, sobre todo en los lugares donde

tenemos centros importantes, como en Tarragona, genera en sí misma riqueza y puestos de trabajo (se considera que por cada puesto de trabajo directo, se generan cinco de indirectos), conviene destacar la colaboración en proyectos o programas de interés público, relacionados sobre todo con el Medio Ambiente, la protección civil, o el desarrollo territorial. BASF Española ha dado abundantes muestras de ello, ya en el pasado, como fue su intervención activa en el proyecto de trasvase de aguas del Ebro, que ha permitido tanto el abastecimiento de la población del Camp de Tarragona, como la supervivencia de la industria en sus polígonos químicos. Muestras de cooperación activa y responsable que sigue dando en la actualidad, a través del contacto frecuente con diversas administraciones públicas, como, p.e., las responsables de los trenes de alta velocidad u otras líneas de ferrocarril o carretera, que nos afectan, aportando soluciones creativas a la distinta problemática planteada.

Grupo de estudiantes de intercambio, de BASF AG y el IES Comte de Rius, durante su estancia en el centro de trabajo de Tarragona en 2003.



Comprometidos con la formación en nuestro entorno

BASF Española siente la preocupación de su entorno por adecuar la formación de las personas a una mejor salida en el mercado de trabajo.

Por ello, colabora activamente con distintas instituciones académicas de nuestro entorno. Desde el año 1995, a través del programa de intercambio Sócrates, más conocido como curso Transnacional, ofrece sus instalaciones al IES Comte de Rius (Tarragona) para realizar la formación práctica del curso "Control de Procesos en Planta Química".

Una parte importante de este curso, la constituye el intercambio que realizan los estudiantes del IES Comte de Rius con estudiantes de Química de BASF AG; allí, los estudiantes de Tarragona tienen la oportunidad de conocer algunas de las plantas y sus productos, entender la importancia de la prevención de riesgos laborales dentro del ámbito químico y experimentar la importancia del trabajo en equipo para la consecución de objetivos.

Asimismo, los estudiantes alemanes nos acompañan durante 2 semanas realizando prácticas en nuestra Fábrica y clases teóricas en el IES Comte de Rius.

Entre otros proyectos o acciones recientes, cabe destacar:

Planta de incineración de residuos especiales de Constantí.- BASF colaboró con la administración autonómica de Catalunya aportando su know-how para la construcción de esta planta, situada entre los 2 polígonos petroquímicos de Tarragona, utilizando la mejor tecnología disponible.

Se trata de una planta de efluente cero, en la que incluso las aguas salinas del proceso se evaporan recuperándose sal común para electrolisis. Está equipada con un catalizador desarrollado por BASF para la destrucción de todos los óxidos de nitrógeno y dioxinas/dibenzofuranos, lo que supone la mayor protección medioambiental y absolutas garantías para la salud pública.

La planta recupera la energía de los residuos produciendo toda la electricidad necesaria para la operación y exportando aproximadamente el 50 % a la red eléctrica pública, con lo que contribuye a la conservación de recursos naturales.

Está dotada de analizadores en línea en la chimenea que es el único foco de emisión existente. Su transmisión permanente por radio a un local de la población de Constantí, permite que tanto la administración pública competente, como cualquier ciudadano que lo desee, pueda observar en tiempo real los valores emitidos. Tampoco provoca ningún impacto visual, pues se ha concebido de tal manera, que el penacho de vapor de agua no sea visible.

Por primera vez que se sepa, en el mundo, tres años antes de la puesta en marcha, se inició por parte de la Universidad Rovira i Virgili un estudio de la fauna y flora de la zona de influencia. Ello ha permitido, tras cinco años de funcionamiento, validar la tecnología empleada y la operación de la planta, al no haberse detectado, ni con el uso

de los mejores métodos analíticos disponibles, influencia alguna sobre el entorno.

Con la eficaz puesta en marcha de esta planta, se ha contribuido a que, más allá de los intereses de BASF, quede garantizada la viabilidad de las plantas químicas existentes en el polígono de las distintas empresas, así como la atracción de nuevas inversiones.

Plan Director Urbanístico de las actividades industriales y turísticas del Camp de Tarragona.- En 2003 fue sometido a información pública este Plan urbanístico, que afecta a los distintos polígonos químicos del Camp de Tarragona y áreas circundantes. El correcto diseño del mismo, aparte de las propiedades urbanísticas, tiene consecuencias de carácter socioeconómico, junto a otras de carácter histórico o cultural, para el desarrollo de la región. Nuestra aportación directa como empresa, se unió a la que formuló la asociación empresarial, también con nuestra activa participación, así como a las 686 formuladas individualmente por colaboradores de la empresa, en acción en la que también colaboraron, de manera coordinada, las instituciones sindicales

Fomento del voluntariado

Aquí hay que destacar las campañas de donación de sangre al Banco de sangre de la Cruz Roja, en la que los colaboradores de nuestra empresa, desde hace años están en cabeza de los diversos colectivos de la región, motivo por el que se ha recibido especial reconocimiento por parte del Jefe Provincial del Banco de Sangre. En 2003 se realizaron 201 donaciones, lo que supone una cuota de cerca de un donante por cada cuatro colaboradores.

En relación con el apoyo al voluntariado cabe mencionar el envío en 2003 de 1000 equipamientos completos a los voluntarios que cooperaban en las tareas de limpieza, a consecuencia de la catástrofe del Prestige, en Galicia, a través de la ONG Mediterránea.

Protección del Medio Ambiente a nivel local

Al igual que ocurre en muchos otros centros de BASF, en Tarragona colaboramos con las administraciones locales y otras instituciones, para desarrollar proyectos de protección medioambiental; así por lo que respecta a BASF Española, cabe destacar:

Muro verde.- A través de una Iniciativa basada en el Pacte de Progrés, suscrito por BASF, junto a otras empresas químicas e instituciones, y por el Ayuntamiento de Tarragona, hemos contribuido a crear y mantener una barrera arbórea entre las industrias y los barrios, disminuyendo el impacto visual sobre éstos de las distintas industrias, al tiempo que se favorece la forestación.

PACMA.- Procedimiento de Actuación ante Contingencias Medioambientales. A través de este acuerdo, junto con nuestra asociación empresarial y el Ayuntamiento de Tarragona, pretendemos dar una respuesta coordinada y eficaz ante casos de malos olores, susceptibles de causar alarma ente la población.

Limpieza y conservación de rieras.- Nuestro centro de Producción de Tarragona viene atravesado por dos cauces o rieras: La Riera Beurada y la Riera de la Boella; ambos son bienes de dominio público, cuyo mantenimiento y conservación compete por tanto a las Administraciones Públicas; BASF Española viene realizando por sí misma tales tareas, asumiendo los costes, incluso más allá de los perímetros que nos afectan; ello supone una contribución a la conservación de la naturaleza, que aparte de su impacto visual, previene inundaciones u otros posibles efectos negativos de riadas, para áreas circundantes.

Juntos afrontamos las emergencias

En todos nuestros centros de producción, queremos estar tan bien preparados

como sea posible para el caso de eventuales accidentes o emergencias. Por eso es por lo que hemos desarrollado un sistema de gestión de emergencias. Nuestro sistema da cobertura a todas las empresas y *joint-ventures* del Grupo en todo el mundo, extendiéndose a suministradores, clientes, empresas vecinas, así como a ciudades y pueblos de las comunidades en las que operamos. Existen diversos niveles de actuación, que se pueden activar en función de la importancia de la emergencia

En Tarragona tenemos planes propios de emergencia que están perfectamente definidos para las diversas instalaciones y empresas ubicadas en el centro. Contamos con equipo de bomberos, varios vehículos y abundante material para hacer frente a emergencias. Una brigada de personal de primera intervención, recibe también entrenamiento semanal para poder afrontar con éxito ciertas emergencias

PAM.- Además de lo anterior, estamos integrados en un Pacto de Ayuda Mutua con las diversas empresas del polígono químico, lo que multiplica los recursos y capacidad de respuesta en una situación grave.

Parques Químicos de Seguridad.- También estamos integrados en un parque químico de bomberos, conjunto con otras empresas, que presta servicio permanente. Existen tres, en el Norte, Sur y en el Puerto. Son Parques de Bomberos gestionados por la AEQT, con nuestra decidida implicación, para incrementar la seguridad de las instalaciones de todo el polígono químico en caso de emergencia.

Dixquimics.- Con nuestra participación, en común con otras empresas, en esta red de tuberías, contribuimos a eliminar el tránsito de vehículos con materias peligrosas desde el puerto a las distintas empresas, evitando el consiguiente riesgo para las áreas cercanas de población.

Diálogo con la vecindad

BASF ha definido líneas estratégicas de actuación relativas a su relación con los distintos *Stakeholders*; el Diálogo con todos ellos es un factor común, ya que sólo a través de la vía del diálogo, alentando la transparencia, el intercambio de opiniones y la atención a los distintos puntos de vista de cada uno, entendemos se puede generar la confianza necesaria para seguir mereciendo nuestra *licencia de actividad* y mantener el éxito de la empresa.

Tal necesidad, cobra una especial significación allí donde, como es el caso de Tarragona, existen importantes centros de producción. Y es precisamente en tales lugares donde surgen los CAPs (*community advisory panels*); en 2003, al igual que en el año anterior, BASF tenía establecidos 57 CAPs, teniendo previstos otros 15. Su expresión en Tarragona es el Consejo Cívico Consultor, más conocido como CCC, y precisamente uno de los más antiguos del Grupo BASF. Este órgano celebra reuniones con una perio-

dicidad trimestral. Además también participamos en otro órgano de similares características a nivel la Asociación Empresarial Química (AEQT).

La organización de los distintos CAPs puede variar de uno a otro teniendo en cuenta los especiales deseos o circunstancias de sus miembros, pero siempre manteniendo ciertos estándares que los distinguen de otras formas de actuación: sus miembros deben reflejar la diversidad de los diferentes grupos de interés presentes en la comunidad, las reuniones deben mantenerse con una determinada periodicidad y los temas de interés mutuo deben discutirse con el objetivo de conseguir la mayor transparencia.

Así es como con los CAPs, en general, y con nuestro CCC en particular, podemos mantenemos contacto con nuestros vecinos más próximos, discutiendo los distintos temas de interés, tales como puedan ser emisiones, seguridad industrial o procesos de producción.

Protegiendo y promoviendo la salud

Nuestro objetivo es promover y mantener la salud, el bienestar y las capacidades de todos nuestros empleados. También queremos garantizar que nuestros productos no representen ningún riesgo para trabajadores, vecinos, clientes o consumidores. Con este fin, nos centramos en dos factores clave: estándares mundiales alineados a los principios del Responsible Care y una fuerte red de expertos.

Lo que los colaboradores esperan del Servicio Médico de BASF está descrito en detalle en nuestro programa de medicina ocupacional y de protección de la salud. La implementación de este programa viene garantizada por una amplia red mundial de especialistas, que posibilita la aplicación de los mismos estándares de prevención y promoción de la salud en todo el mundo.

Servicios de consulta médica para colaboradores, vecinos y clientes

Nuestro conocimiento de medicina ocupacional y protección de la salud está a disposición de todos nuestros empleados, vecinos y clientes. BASF proporciona soporte extra durante las emergencias médicas, como fue el caso en la reciente epidemia de la enfermedad pulmonar SARS.

Promoviendo la buena salud

Proteger y promover la salud es para nosotros una obligación que no acaba en las puertas de la fábrica, y por eso, también trabajamos estrechamente con instituciones externas para intercambiar nuestras experiencias en temas médicos. Esto nos beneficia a largo plazo – una comunidad estable que tiene un buen conocimiento y cuidado médico fortalece nuestros centros de trabajo y promueve las buenas relaciones con nuestros vecinos.

Durante el pasado año, el máximo responsable de Salud Laboral del Grupo BASF, Prof. Zober, presentó las *Medical Guidelines* de BASF traducidas al castellano, en la Universidad Rovira y Virgili de Tarragona. Estas mismas *Guidelines* fueron presentadas en el Ministerio de Sanidad, al cual se le entregaron diversas copias para su distribución en el ámbito hospitalario español. También fueron entregadas al Instituto Nacional de Toxicología,

para su conocimiento y empleo como guías de asesoría e información. En todas las visitas realizadas, se reconoció el valor científico de las *Medical Guidelines* de BASF.

Igualmente, durante el año 2003, se estuvo presente en el Congreso Nacional de Salud Laboral, donde se presentaron diversas ponencias y se colaboró en los diversos Foros del evento, siendo BASF uno de sus patrocinadores.

Tarea preventiva en BASF Española

Que te examinen los ojos regularmente o que hagas ejercicios de mantenimiento: la prevención es mejor que el tratamiento. Y esto no sólo es verdad desde el punto de vista de los afectados y de las empresas, sino también para la sociedad en su conjunto. En BASF Española en 2003, se han generado un total de 3.966 visitas a Salud Laboral relacionadas con la Vigilancia de la Salud, realizándose un total de 1.216 reconocimientos Médicos. Al igual que en años anteriores, y con el fin de evaluar los factores de riesgo específicos de cada puesto de trabajo, se analizan los Índices de Exposición Biológica (BEI's) a 256 colaboradores, con 372 análisis, todos ellos con valores dentro de la normalidad.

Se ha iniciado la aplicación de un Protocolo Urológico en el que se han realizado 21 Consultas al Especialista y 37 ecografías.

Todo ello complementado con 243 análisis de Control Prostático, 68 Test de Sangre Oculta, 16 Revisiones Ginecológicas y 9 Reconocimientos Específicos a Manipuladores / Supervisores de Instalaciones Radioactivas.

Se siguen realizando pruebas Ergométricas (Prueba de Esfuerzo) a colaboradores, miembros todos ellos del Área de Seguridad y Brigada de 1ª Intervención, en el Hospital de Sta. Tecla en Tarragona. Esta año han acudido 19 colaboradores. La prueba continúa reflejando resultados satisfactorios para la práctica del ejercicio físico por parte del personal.

Otras actividades preventivas llevadas a cabo han sido 278 vacunaciones ante específicos factores de riesgo, cursos de socorrismo para 125 colaboradores, así como estudios ergonómicos en 72 puntos de trabajo.

Hacia el éxito común, por la vía del Diálogo

Queremos intercambiar puntos de vista con vecinos, formadores de opinión y con cuantos nos relacionamos. Así, fortalecemos la confianza mutua y creamos un clima en el que podemos desarrollarnos conjuntamente. Para nosotros, el Diálogo es tanto una condición previa como un medio para construir y cultivar relaciones.

Nuestras unidades de negocio consultan regularmente a nuestros clientes para identificar sus necesidades y expectativas. A la vista de los resultados, sabemos donde podemos seguir mejorando para diferenciarnos en positivo de nuestros competidores. También mantenemos diálogo abierto en el seno de la empresa. En el pasado año, más de un tercio de las empresas del Grupo BASF realizaron encuestas de personal sobre aspectos diferentes, cuyos resultados influyen en la toma de decisiones.

En coherencia con esta política y dentro del marco de nuestra planificación estratégica, en BASF Española, la encuesta se ha previsto realizarla en 2004.

Cooperación constructiva con los representantes de los trabajadores

Ya en 1995, al objeto de seguir desarrollando la cooperación con las representaciones europeas de los trabajadores, BASF estableció con el *Euro-Dialog* un órgano de representación, a nivel europeo, que se reúne anualmente. Parte de su trabajo, lo constituyen, sin embargo, las reuniones extraordinarias para tratar temas que trasciendan las fronteras nacionales. Los colaboradores de las empresas del Grupo BASF en España cuentan con una representación de dos miembros permanentes, que participaron en las dos reuniones que se celebraron en 2003 para tratar con la Dirección del Grupo temas relacionados principalmente con el desarrollo de la organización a nivel europeo.

En BASF Española trabajamos con las representaciones permanentes de dos secciones sindicales (UGT y CCOO), así como con el Comité de Empresa, órgano legal de representación del 100% de la plantilla.

Abordando activamente temas sociales

Las condiciones sociales y políticas tienen un gran impacto sobre nuestra competitividad. Por eso abordamos estos temas de manera

abierta, hablamos con los políticos y trabajamos con ellos. Vemos esto como un derecho y como un deber, tanto social como corporativamente.

Como la compañía química líder mundial que somos y como una empresa que actúa con responsabilidad y contribuye al desarrollo sostenible en todo el mundo, buscamos soluciones junto con expertos en todas las áreas de la sociedad. El manejo seguro de productos químicos y la protección global del clima son dos objetivos globales a las que damos soporte público y perseguimos activamente. En áreas complejas como éstas, ofrecemos nuestra experiencia y recursos y actuamos como un socio crítico y constructivo.

En España nos hemos comprometido con el Foro Soria 21 para el Desarrollo Sostenible para dar soporte a esta iniciativa que pretende crear en Soria la Sede Mundial de Desarrollo Sostenible bajo los auspicios de las Naciones Unidas y al amparo de los criterios establecidos en la Carta de la Tierra.

Del diálogo a la asociación

Conjuntamente con proyectos ya existentes dentro de redes como *the Global Compact** o el *Responsible Care* del que ya se ha dado cumplida referencia, somos miembros activos de otras asociaciones regionales o nacionales con la finalidad de fomentar los valores del Desarrollo Sostenible. Así, en España somos socios fundadores del Club de Excelencia en Sostenibilidad, cuya "Misión" es impulsar el *Desarrollo Sostenible desde el sector empresarial, compartiendo prácticas responsables para contribuir a la excelencia de las empresas y al progreso de la sociedad*, siendo su "Visión" la de ser el *Foro Empresarial de Referencia en Desarrollo Sostenible*; en el marco del Club hemos participado activamente en multitud de conferencias, Jornadas de Benchmarking y Publicaciones sobre Sostenibilidad.

*GLOBAL COMPACT. La idea fundamental de esta iniciativa de las Naciones Unidas está constituida por un conjunto de valores y actividades que interaccionan en el mercado global. BASF, es miembro fundador de la iniciativa, asume todos los aspectos que afectan a derechos humanos y laborales e informa regularmente de la manera en que implementa los nueve principios de la misma. Nuestra última información puede consultarse en: www.basf.de/global_compact_e.

Verificación

AENOR Asociación Española de
Normalización y Certificación

VALIDACIÓN DE LA MEMORIA DE SOSTENIBILIDAD

VMS-Nº 013/04

La Asociación Española de Normalización y Certificación (AENOR) valida la Memoria de la empresa:

BASF ESPAÑOLA, S.A.

Titulada: **“RESPONSABILIDAD SOCIAL CORPORATIVA 2003”**

Con número de depósito legal: B-33101-2004

Es conforme con los requisitos establecidos por la Guía para la elaboración de Memorias de Sostenibilidad, sobre actuaciones económicas, medioambientales y sociales de la empresa, Junio 2002, elaborada por el Global Reporting Initiative (GRI). La validación se ha realizado con fecha 9 de junio de 2004 no considerando cualquier circunstancia acontecida con posterioridad.

La presente validación es vigente salvo suspensión o retirada notificada en tiempo por AENOR y en las condiciones particulares indicadas en la solicitud nº GRI-014/04 de fecha 3 de junio de 2004 y en el Reglamento General de validación de memorias de sostenibilidad de fecha enero de 2003 que exige entre otros compromisos permitir las visitas de sus instalaciones por los servicios técnicos de AENOR para comprobar la veracidad de lo declarado.

Fecha de emisión: 18 de junio de 2004

El Director General de AENOR



Glosario

Análisis de Eco-eficiencia

Este instrumento tiene como objetivo desarrollar productos y procesos rentables que al mismo tiempo ocasionen el menor impacto ambiental.

Cadena de valor añadido

Etapas sucesivas en un proceso de producción, desde la materia prima a través de varias etapas de transformación hasta el productor final.

Desarrollo sostenible

El objetivo del desarrollo sostenible es alcanzar las necesidades económicas, medioambientales y sociales de la sociedad sin dañar las oportunidades de desarrollo de las generaciones futuras. BASF está comprometido con este principio. Definición del Club de Excelencia en Sostenibilidad: "Aquél que sobre la base de un crecimiento económico continuado, contribuye al desarrollo social y al uso adecuado del entorno natural, posibilitando el incremento de valor de las compañías para todas las partes interesadas"

EBIT

Resultados antes de intereses e impuestos.

Equivalente de CO₂

Un parámetro que describe el efecto de las emisiones de gases con efecto invernadero. Cada uno de los diferentes gases tiene un impacto diferente. Un factor conocido como el potencial global de calentamiento (GWP) aporta información del efecto individual de los gases comparado con el CO₂ (= valor de referencia).

Equivalente en crudo

Estándar Internacional para comparar la energía térmica de diferentes combustibles.

Gases con efecto invernadero

Varios gases en la atmósfera terrestre responsables del efecto invernadero. Los gases con efecto invernadero son: dióxido de carbono (CO₂), metano (CH₄), óxido nítrico (N₂O), clorofluorocarbonatos (HFC, PFC), sulfuro hexafluorídico (SF₆) y ozono (O₃).

Gobierno Corporativo

Se refiere a todo el sistema de dirección y control de una empresa. Incluye su organización, sus principios y directrices, así como todas las normativas y mecanismos de supervisión y control, tanto internos como externos.

Joint venture

Una Joint Venture es una empresa jurídicamente independiente, fundada por un mínimo de otras dos empresas asociadas al efecto. Las empresas asociadas participan cada una con capital propio y se reparten tanto Beneficios como Pérdidas.

Metales pesados

BASF informa de las emisiones de metales pesados al aire y agua de acuerdo con las recomendaciones del Consejo Europeo de la Industria Química (CEFIC). Informa sobre los siguientes metales pesados:

Para el aire: arsénico, cadmio, cobalto, cromo, mercurio, níquel, plomo, zinc.
Para el agua: arsénico, cadmio, cromo, cobre, plomo, mercurio, níquel, zinc.

Portfolio Directivo

Incluye todas las medidas para el desarrollo futuro de las áreas de negocio de BASF, por ejemplo: crecimiento orgánico, adquisiciones, divisiones y alianzas estratégicas

Protocolo de Kyoto

El protocolo de Kyoto fue adoptado en 1997 en la 3ª conferencia en el marco de interesados de las Naciones Unidas en la Convención del Cambio Climático. Bajo los términos del protocolo, las naciones industrializadas estuvieron de acuerdo en recortar sus emisiones conjuntas de los gases con efecto invernadero más importantes hasta al menos el 5% por debajo de los niveles de 1990, en el periodo de 2008 a 2012. Ver glosario Club de Excelencia Acuerdo legalmente vinculante bajo el cual los países industrializados reducirán sus emisiones de gases de efecto invernadero en un 5,2% en el periodo 2008-2012 con relación a las emisiones de 1990. El acuerdo se logró en Kioto, el 11 de Diciembre de 1997, y a él acudieron delegaciones de 160 países.

Responsible Care

Una iniciativa mundial de la industria química para la mejora continua de su actuación en el campo de la protección medioambiental, la seguridad y la salud. BASF se comprometió en 1992. BASF Española lo hizo en 1993 bajo el nombre español de Compromiso de Progreso.

Valor añadido

El incremento de valor de los bienes utilizados en los procesos de producción. En BASF, el valor añadido se deduce de la cuenta de Pérdidas y Ganancias. Es la diferencia entre el volumen de negocio y los costes (en particular, pagos a proveedores)

Verbund

El Verbund es uno de los mayores puntos fuertes de BASF: en nuestros principales centros de producción conectamos nuestras cadenas de valor, mediante un sofisticado sistema; de esta manera ahorramos energía y materia prima, reducimos los costes de logística, y utilizamos distintas instalaciones al unísono.

Publicado por:

BASF Española S.A.
Dpto. Relaciones Públicas
Ctra. Nacional 340 Km 1156
43006 Tarragona
España

Fechas publicaciones:

- ▶ Abril 2004
Memoria anual 2003
BASF Española S.A.
- ▶ Junio 2004
Responsabilidad Social
Corporativa 2003
BASF Española S.A.

Contactos:

Responsabilidad Corporativa

Jesús García Gombau
Telf. +34 977 25 62 40
Fax +34 977 54 31 21

Acción Social Interna

Gustavo Alonso Perera
Telf. +34 977 25 68 02
Fax +34 977 25 62 01

Acción Social Externa

José Bach Kutschrutler
Telf. +34 977 25 64 43
Fax +34 977 25 62 01

Responsible Care

Francisco Javier Romeu Fleta
Telf. +34 977 25 64 61
Fax +34 977 25 62 01

Publicaciones

David Gonzalez Guillem
Telf. +34 934 96 40 43
Fax +34 934 87 60 49

Internet:

www.basf.es