

JOAN BUSQUETS
Arquitecte

Comprendre el territori per dissenyar-lo

Papers, Regió Metropolitana de Barcelona
núm, 41, juliol 2004, pàgs. 9-23

Introducció

1 Representar és una forma d'aprendre a pensar

2 Catalunya dins la costa europea

3 Intentant comprendre cada costa. Nota metodològica

4 Encaix

5 Alguns apunts sobre la situació actual

Bibliografia

Introducció

Aquest article correspon a una síntesi d'un treball de recerca desenvolupat a l'Escola d'Arquitectura per un grup de professors, entre els quals es compten Miquel Domingo, Xabier Eizaguirre, Antonio Moro i el signant de l'article, durant els anys noranta sobre *Les formes urbanes del litoral català*, una part del qual ha estat publicada per la Diputació de Barcelona el 2003.

L'article explica les bases metodològiques de la recerca i inclou unes reflexions que poden ser útils per pensar el nostre litoral a mig termini.

1 Representar és una forma d'aprendre a pensar

Cal buscar una representació del litoral català que permeti una comprensió precisa de la realitat actual i tingui en compte la seva evolució recent. Expressar gràficament el territori no és solament representar-lo com a marc físic: una pell, uns volums, sinó com un espai profund, subjecte a la transformació i amb uns grans potencials per establir noves relacions socials sobre ell mateix.

Aquesta forma de representació permet definir uns *mapes mentals* que, tot i entenent la seva complexitat, donen prioritat al coneixement racional de la realitat física, però també a les seves implicacions en el context econòmic més general. Aquesta podríem dir que és la representació que des de l'interès dels arquitectes –o almenys d'aquest grup de treball– dona noves perspectives a un fet territorial tan interessant com difícil de comprendre; tan problemàtic de gestionar com complex de dissenyar.

D'altra banda és clara la tendència del model urbanitzador de l'Europa del sud, que decanta les majors dinàmiques cap al litoral posant en crisi –moltes vegades– les condicions mediambientals naturals, confonent moltes vegades l'expansió urbana amb la destrucció del territori. Entendre aquest fenomen amb els instruments de la representació de la ciutat i el seu territori permet aprendre aquesta realitat d'una manera diferent i que pot ser molt útil en situacions complexes com l'actual.

Hom podrà preguntar-se pel sentit d'una representació disciplinar o sesgada en moments en què disposem de tècniques cartogràfiques potentíssimes, capaces de

sistematitzar grans allaus d'informació en temps relativament reduïts. Malgrat això sabem que el coneixement científic s'alimenta sempre d'hipòtesis que ens permeten avançar, però no podem escapar d'unes convencions d'interpretació.

Com s'ha dit, el realisme és una il·lusió perfecta, però per comprendre la realitat necessitem definir i crear aquestes il·lusions.

Així doncs, la recerca és un esforç per representar d'unes determinades maneres, no úniques o exclusives, aquesta realitat complexa amb un doble afany: demostrar la seva diversitat, però també desvelar algunes relacions espacials desconegudes, que aquest mètode permet posar en relleu.

Qui observi el territori litoral català en la seva globalitat podrà entendre la riquesa de situacions urbanes i territorials en aquest nou atlas litoral de les formes urbanes de Catalunya. Cada full o fragment s'expressa amb tècniques lleugerament distintes, i per tant es pot verificar la potència del mètode: cada full té la dimensió subjectiva de l'apreciació relativa –que normalment adjudiquem a les arts com la pintura–, però al mateix temps participa del rigor d'escala i de transcripció gràfica d'un plànol urbanístic. Però en qualsevol cas no hauríem de buscar la precisió rigorosa i estàndard d'un plànol funcional, ans al contrari, les formes diferents de *declinar* o comprendre alguns problemes específics.

En definitiva, aquestes distorsions o declinacions evidencien les capacitats i les oportunitats de molts d'aquests espais urbans i territorials que han de ser vistos com llocs de futura transformació i d'intervencions de millora.

Una representació reflexiva sobre un territori permet comprendre'l, però també fent això comencem a definir idees i categories que ens acompanyen als moments de la intervenció i del projecte. Perquè en definitiva després dels estudis i els mapes realitzats, l'avaluació de la costa catalana resulta contradictòria: d'una banda, els recursos naturals i paisatgístics són encara molts importants, però d'altra, a ningú no se li poden amagar les dificultats creades a l'espai litoral durant els períodes del *boom* immobiliari i les expansions subseqüents. Cal reclamar un cop més una visió global que asseguri la coherència entre les parts i amb el territori natural, tot i que permeti la singularitat d'iniciatives localment diferents.

En definitiva, no cal oblidar que el fenomen de la descoberta de la costa per l'home urbà –segons Alain Corbin, 1993– és recent, primer d'una forma exclusiva per part d'algunes classes socials amb instal·lacions de tipus balneari i després d'una manera més generalitzada quan la classe obrera va guanyar el descans setmanal; en aquell moment es van produir iniciatives interessants d'organització del lleure en clau *urbana* –cal recordar el projecte del GATCPAC per a Castelldefels, que comentarem més endavant–, que es van malmetre per raons polítiques. La descoberta de la costa i una major atenció al cos humà –lligant lleure i salut, i buscant un nou contacte amb la natura– van introduir uns grans canvis a les ciutats europees de la mà de les joves democràcies: grans operacions urbanístiques van crear nous parcs, *lidos* i sistemes d'equipaments integrats a l'espai natural. En el nostre context litoral i urbà, aquests precedents no semblen haver influït gaire en el resultat actual. No es pot dir que aquells principis innovadors siguin els que portin cap als allaus de construccions –durant gran part de l'any buides–, objecte sobretot del mercat especulatiu i de la plusvàlua immobiliària. Probablement, només una reflexió profunda pot ajudar a comprendre el perquè dels desajustaments actuals i formular una visió general prou ambiciosa i creativa capaç de reordenar el procés d'una manera harmònica però efectiva, que sortint de la realitat existent ens permeti trobar un model racional d'aproximació a la costa i a l'horitzó del mar, que sempre han estat fons d'inspiració i de llibertat de l'home modern.

2 Catalunya dins la costa europea

A finals del segle XIX es produeix el descobriment de la costa com a espai d'esbarjo i de descans. Però és a les darreres quatre dècades quan ha tingut lloc l'aparició del turisme com a fenomen de masses i, principalment a l'àrea mediterrània europea, ha suposat una veritable revolució en la manera de concebre el territori, els seus usos, la velocitat i els processos de transformació i les relacions i fluxos al seu través. A més, ha provocat, en molts casos, l'esclat dels antics nuclis urbans costaners.

La investigació es realitzà dins de les assignatures Urbanística I i II de l'Escola Tècnica Superior d'Arquitectura de Barcelona, al llarg dels cursos acadèmics 1996-1998. En aquests dos primers anys el tema monogràfic central va ser la representació de la costa ca-

talana (fig. 1), i els dos anys següents es va elaborar la recerca interpretativa.

L'estudi de la realitat costanera es va endegar de manera conjunta en una vintena d'escoles d'arquitectura de tota Europa que tenien com a punt comú la seva pertinença a una ciutat marítima, i estaven coordinades per l'Escola d'Arquitectura de Rotterdam. El programa es va titular *Coast Wise Europe* i cada escola va afrontar el tema d'acord amb la seva realitat física i cultural, i amb les qüestions de preocupació disciplinar que li són pròpies. En el cas de Barcelona el tema es va centrar en el fenomen del turisme i les seves implicacions urbanes i territorials.

El resultat va ser la publicació, a finals del 1997, d'un gran atlas que recollia els treballs realitzats per alumnes de totes les escoles (vegeu J. de Graaf et al. 1997). Amb tots els treballs de curs es va organitzar una exposició itinerant que va recórrer tota Europa durant tot un any per acabar a l'Expo'98 de Lisboa.

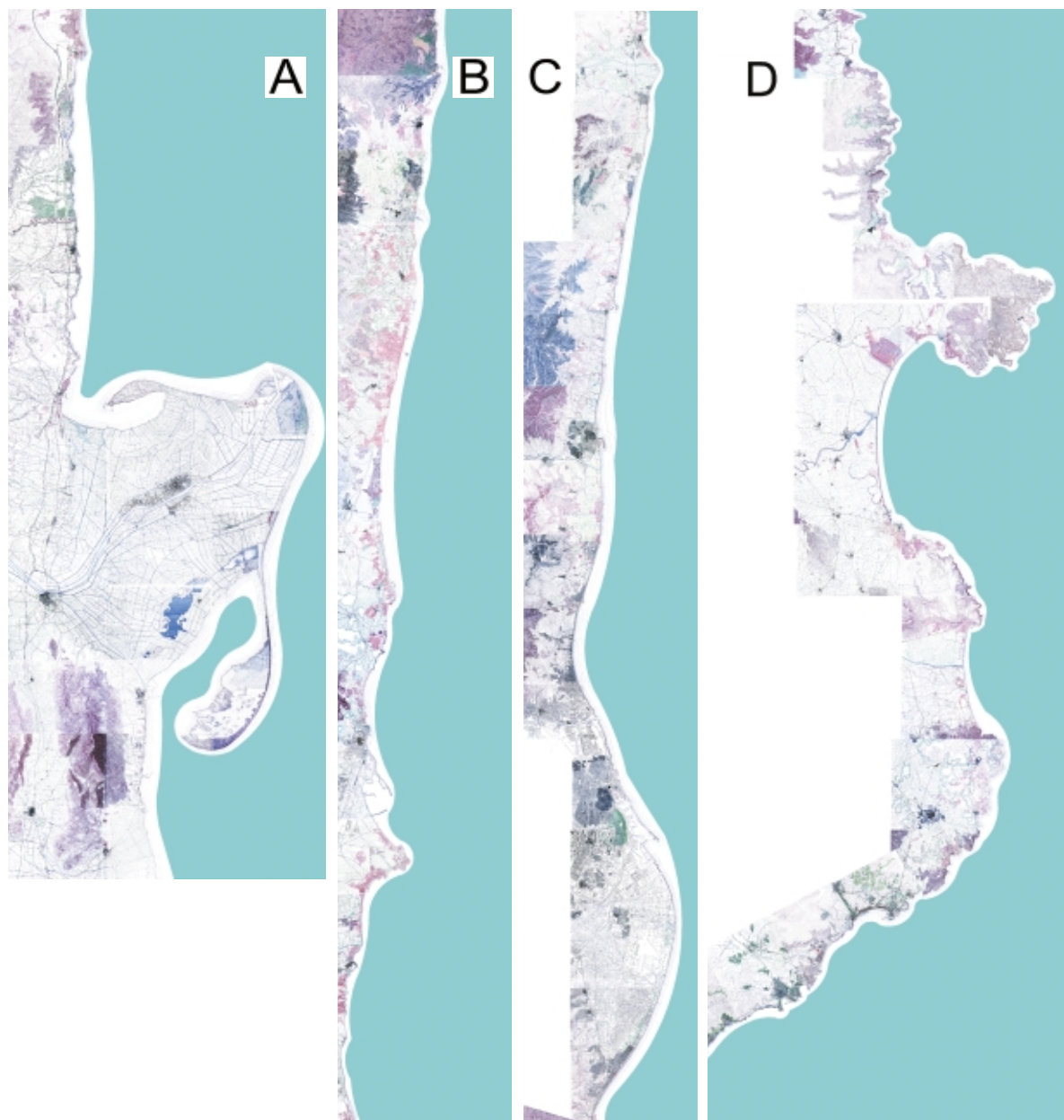
El pas de l'exposició per Barcelona es va aprofitar per ampliar el seu contingut i mostrar els treballs que completaven ja la totalitat del litoral català. L'exposició va tenir lloc al Centre el Far, al port de Barcelona, l'estiu del 1998.

3 Intentant comprendre cada costa. Nota metodològica

Dins d'aquest marc europeu l'estudi de la costa catalana va tractar d'afrontar l'anàlisi de les morfologies urbanes, tant de la ciutat tradicional com dels models més recents de la turística. S'estudiaven així les formes urbanes i territorials, i també un seguit de temes concrets o monogràfics rellevants.

A partir de la identificació dels fragments i les formes urbanes és possible realitzar el plànol que expliqui el procés en desenvolupament o en mutació. Les ciutats i el territori s'analitzen i es representen en un document sintètic, l'escala original del qual és 1:10.000, en la que encara es pot expressar la relació dialèctica entre el medi natural i les seves formes d'utilització i d'urbanització: agricultura, camins, infraestructures, creixement urbà tradicional o turístic. La tècnica emprada és la tinta de colors sobre paper vegetal. El dibuix es realitza amb la màxima fiabilitat a les mesures dels elements. Els colors permeten clarificar la seva

Figura 1 Mapa general de la costa catalana. Els quasi 580 km de perímetre litoral engloben situacions molt diverses



lectura, com per exemple: el relleu (sèpia); l'aigua (blau); vegetació i conreus (verd); formes de creixement tradicionals (negre) i formes de creixement turístiques (vermell).

Aquest plànol final, realitzat per mans diferents, és el fil argumental que mostra d'una manera molt expressiva la realitat morfològica i els processos de transformació urbana. Així es realitzà el document base de 250 quilòmetres de costa reflectint la situació de 1995, però també el seu procés de consolidació segons l'apreciació diacrònica que permet la definició teòrica de les formes del creixement urbà.

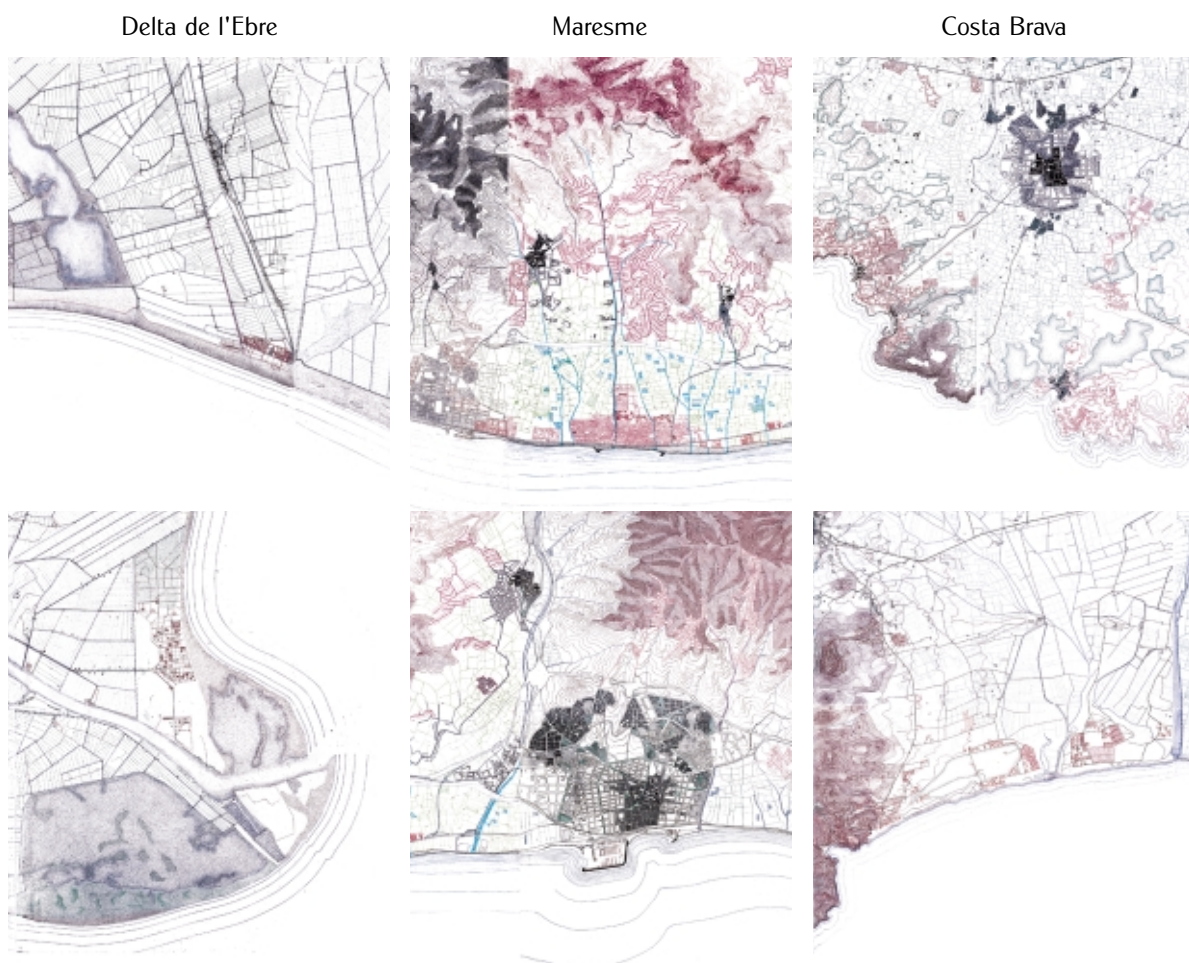
La costa catalana ha sofert darrerament un fort procés de colonització que ha causat canvis estructurals pro-

funds a escala general, en la seva imatge territorial i urbana, en el seus nuclis i en el seu funcionament quotidià.

L'actual procés d'ocupació es pot comprendre segurament millor a partir de la interpretació tant de la morfologia del territori previ com de la forma dels seus pobles i les seves ciutats, de l'anàlisi de les seves trames i amb l'estudi del procés de construcció d'alguns elements singulars.

S'estudien dues generacions de formes urbanes diverses, que poden compartir alguns fets comuns: d'una banda, els teixits residencials de la *ciutat tradicional*, que també podem denominar com d'origen industrial, i d'una altra els teixits de *caràcter turístic*, de naturale-

Figura 2 Alguns fragments del mapa demostren l'heterogeneïtat de condicions paisatgístiques i urbanístiques. Delta de l'Ebre, Maresme, Costa Brava



sa més pròxima al que direm ciutat postindustrial. Es tractarà de veure la seva seqüència, també la seva implantació al territori.

Es farà, doncs, una incursió en l'anàlisi de la forma urbana construïda. El procés d'estudi parteix de l'anàlisi dels seus elements més simples: la casa –com a expressió del sistema edificat–, la parcel·la –com a forma de fragmentació del sòl per fer-lo esdevenir urbà– i el carrer –com a síntesi dels elements d'infraestructura.

Així, a la ciutat tradicional i industrial, els cascs antics, els eixamples, els polígons, les ciutats-jardí, els creixements suburbans i els marginals són fruit de les diferents combinacions entre aquests tres elements físics i formals que utilitzem per a identificar-los.

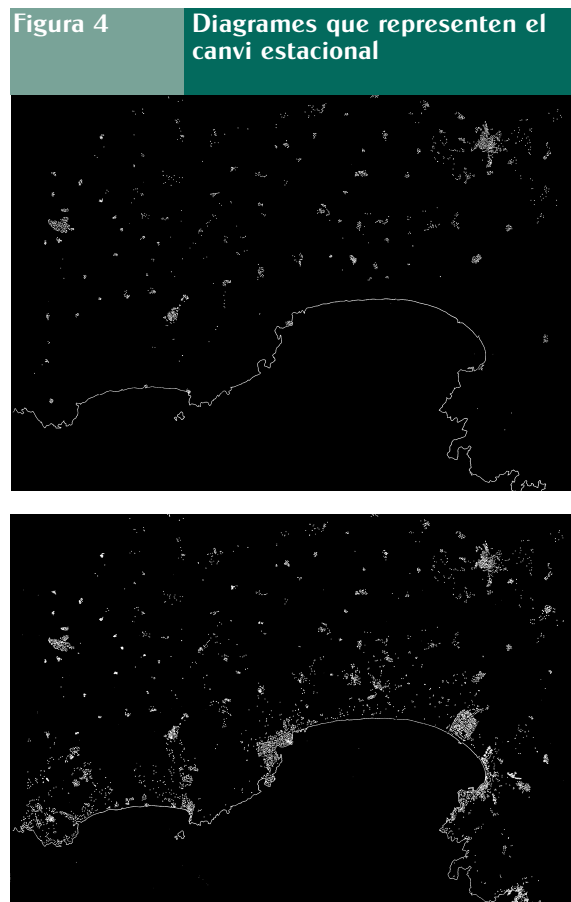
La recerca descobreix –i s'explica més endavant– com elements semblants prenen formes urbanes diferents, donen lloc a les formes turístiques o de la ciutat més independent dels fenòmens industrials, com les urbanitzacions, els grups residencials d'apartaments, i els pobles turístics, etc.

Cada tipus de forma urbana demana el seu estudi sobre dades específiques de les seves història i evolució. També l'observació d'alguns tèmics urbanístics clau que complementen la visió neutra i homogènia del plànol general (fig. 2).

D'aquesta forma, es formulen hipòtesis sobre els criteris d'intervenció projectual a les diferents escales territorial i urbana. A partir d'aquestes claus serà possible vehicular estratègies de disseny en les quals el turisme i el paisatge, l'arquitectura i el territori, prenen la realitat d'una forma més articulada. Malgrat el desenvolupament inicial abusiu, el litoral català ofereix encara moltes possibilitats.

El dibuix general de cada part permet estudiar una sèrie de qüestions monogràfiques universals, però que aporten una forta especificitat respecte al litoral. Per exemple, els ports i el turisme, els passeigs marítims i les urbanitzacions residencials. Un altre bloc de l'estudi fa referència als aspectes concrets de la costa, com pot ser la condició de límit i de contacte de l'aigua i la terra en situació molt estable, com és la de la Mediterrània. Per exemple, la multitud de seccions de la costa; la interpretació de fenòmens no representables en plànols tradicionals, com pot ser de l'estacionalitat;

els estudis d'interpretació de fenòmens de creixement i transformació; l'estudi de diverses vistes seqüencials, etc. (figs. 3 i 4).



4 Encaix

L'estudi de les formes urbanes del turisme i de la transformació territorial de la costa catalana entre el delta de l'Ebre i els Pirineus permet entendre les característiques d'uns fenòmens representatius del litoral al sud d'Europa.

Cal tenir en compte dues premisses: d'una banda, la consideració de la unitat física de la Mediterrània en els termes que es refereix Fernand Braudel el 1966 pel que fa a la unitat geogràfica com la base comuna d'assentament i de cultures ben dispars. D'altra, l'especificitat de la costa nord-occidental mediterrània a causa de la seva posició propera a la serralada pirenaica i al fet de disposar d'un dels centres metropolitans de major envergadura de les vores mediterrànies.

A partir d'aquestes idees, hem de destacar uns fets singulars per entendre aquest desenvolupament urbanístic litoral i l'impacte que hi té el turisme:

- a) Es tracta d'un litoral molt variat a causa dels diferents sistemes geomorfològics i la seva relació amb l'aigua del mar, d'un nivell molt estable, que produeix deltes, talls abruptes, planes agrícoles, etc., amb unes condicions climàtiques excel·lents; cal recordar que el sol il·lumina 2.560 hores l'any i que la temperatura el gener és superior als 10° de mitjana.
- b) El desenvolupament urbanístic modern s'aboca a la costa transformant la visió dels atlas històrics, que oferien una distribució de la població homogènia a tot el país, mentre que aquesta passava a tenir una concentració del 85% de la població a les ciutats de la costa. Però, a més, aquest procés es realitza amb un extraordinari protagonisme de la capital del país, Barcelona, que amb el seu rerapaís directe absorbeix més del 50% del total de la població catalana.

Aquesta dada en principi contradictòria suposa un model singular ja que la gran ciutat té un pes molt important en relació amb la demanda turística exterior, però, a més, està desenvolupant una gran oferta recreativa i de turisme urbà i cultural que complementa l'estival de la costa catalana.

- c) D'altra banda, aquell desenvolupament turístic estival va tenir el seu inici i desenvolupament massiu a

partir dels anys cinquanta del segle XX, la qual cosa va significar una explosió en la demanda d'espai en primera línia de la costa. Aquesta demanda no va tenir una resposta ordenada o racionalitzada i es va produir amb greus desajusts ambientals i urbanístics. Segons el treball d'Yvette Barbaza sobre la Costa Brava, es va passar de 120.000 places d'allotjament el 1964 a un milió el 1986, i la xifra va continuar creixent. Es tracta, doncs, d'un procés espectacular en les seves dimensions, que es realitza sense pla i al qual només a posteriori la nova Administració democràtica ha tractat de racionalitzar i emmarcar a partir dels anys vuitanta (figs. 5, 6 i 7).

Figura 5 La doble tensió a l'espai litoral: agricultura intensiva i l'alta densitat lligada directament a la costa



Figura 6 La costa i les infraestructures pesades



Figura 7

La transformació permet refer els comptes amb la costa, inclús a les àrees de gran expectativa urbanística com el front litoral de Barcelona



Aquella forta demanda mal canalitzada va suposar, en canvi, una forta font de riquesa econòmica i va significar una obertura del país vers altres formes socials i cíviques que d'altra manera no haurien tingut entrada a causa del tancament polític del règim totalitari.

En definitiva, l'endegament explosiu de la Costa Brava per al turisme estival exterior s'ha vist compensat actualment amb una estructura econòmica més articulada en la qual el turisme tradicional ve compensat amb la residència secundària en forma d'urbanitzacions i apartaments, i amb les àrees recreatives al servei de la població de les grans ciutats.

Condicions diferents dins d'una dinàmica semblant es realitzen cap al sud amb espais de transformació turística ben singulars.

Observem, per tant, un fenomen complex del qual anem a interpretar les variables urbanístiques que ens expliquen com s'ha produït el desenvolupament tradicional –en ciutats grans i petites–, però també com s'han materialitzat la mutació o la transformació turística. En definitiva, es tracta de representar, de cartografiar en aquest document la complexa situació actual tot constatant a la vegada el precedent –abans de l'explosió turística–, i assenyalant les estratègies de projecte, els processos immobiliaris, els models que s'estan utilitzant en aquest desenvolupament urbanístic.

Per fer això, podem seguir el procés normal, observant els plans generals, després els projectes i els desenvolupaments;

el procés se solapa i s'inverteix. Haurem de seguir amb cura les formes com les ciutats materialitzen les seves transformacions.

En efecte, a partir del mètode desenvolupat pel Laboratori d'Urbanisme de Barcelona (vegeu M. de Solà-Morales, 1993), des de 1970 convé entendre les distintes formes urbanes com es produeix la ciutat atenent tant als seus aspectes morfològics i tipològics com als del procés d'execució i dels operadors que hi intervenen. Així, es pot entendre la ciutat tradicional –diríem industrial i comercial–; ara s'afegeix l'interès per desxifrar la manera com es desenvolupa la ciutat turística: fins a quin punt s'insereix en les formes tradicionals ocupant eixamples a mig fer o crea noves formes d'assentament. També cal veure fins a quin punt des del sector turístic es creen models o paradigmes que després s'incorporen a la ciutat tradicional.

Destaquem, doncs, en la ciutat peces com el centre històric, en les quals a través d'un procés lent es produeix el creixement i el canvi parcel·la a parcel·la seguint les estructures preexistents. El model turístic tendirà o bé a substituir els usos dels cascals existents o a reproduir-los com a peces de cartró pedra. El creixement suburbà es produeix amb l'edificació de parcel·les al llarg de les carreteres de sortida de les ciutats; va tenir un gran protagonisme a la ciutat tradicional i ha estat sovint reprès pel desenvolupament turístic per aconseguir un teixit urbà amb sabor mediterrani i fer un ús intensiu de la infraestructura

(Empúriabrava és un bon exemple a pesar de les seves dificultats de disseny).

Els eixamples van fer possible el creixement industrial i residencial de les nostres ciutats; des del de Cerdà a Barcelona al de Cabanyes a Mataró. El traçat és un instrument decisiu en el projecte, la continuïtat de l'edificació, també. Moltes àrees turístiques es creen com a ocupació d'àrees d'eixample (Lloret, per exemple).

Els polígons neixen com a projectes a gran escala per donar resposta a la necessitat d'habitatge. A les àrees turístiques, els blocs d'apartaments juguen amb aquesta lògica en una mesura menor.

La ciutat-jardí com a model residencial té poc desenvolupament a l'àrea catalana com a tal, i en canvi es convertí en el paradigma per a la segona residència des de les famoses urbanitzacions que van omplir el territori d'una manera abusiva. La referència del projecte per a S'Agaró, de l'arquitecte Rafael Masó, serveix encara per demostrar la possibilitat d'un diàleg coherent amb el paisatge.

D'altra banda, el turisme crea històricament una sèrie d'equipaments i serveis propis –des dels balnearis fins als grans hotels, els parcs d'oci (*aquaparc*s...), els centres turístics, etc.– plantejats des de la seva nova funcionalitat i que després tindran el seu impacte a vegades tipològic i estilístic en les peces tradicionals de la ciutat (per exemple, les grans terrasses reculades, l'arquitectura neopopular, etc.).

També el turisme crea la demanda d'espais de transició, com els càmpings i els llocs d'acampada que, degudament regulats, poden tenir un menor impacte.

5 Alguns apunts sobre la situació actual

S'introdueixen algunes reflexions que tenen el comú denominador de ser fruit de les observacions realitzades en mapificar la costa. No pretenen altra cosa que aprofitar la condició singular d'haver mirat un objecte normal –el litoral– des d'un punt de vista molt específic, com és el de la seva expressió bidimensional, i en conseqüència creant espais nous amb medis gràfics.

Hem observat també com ha estat d'important la selecció de les escales de representació. A cada escala trobem diferents lectures, i l'encert relatiu d'una recer-

ca d'aquest tipus rau en el mètode i en l'enfocament. Sobretot, avui que els avenços de la cartografia automàtica són tan espectaculars, encara té més sentit no oblidar les capacitats del sistema interpretatiu de les imatges sintètiques com les descrites.

1) *El poblament es mou cap a la costa*. Aquest és un procés d'urbanització general que es constata en gran part del món occidental, però que té efectes molt clars en l'Europa del sud.

El procés a Catalunya porta ja molt de temps i està consolidant una forta pressió sobre l'espai litoral. Aquesta situació està hipotecant gran part dels recursos naturals, ja de per si molt febles.

2) Les formes tradicionals de la urbanització estan deixant pas a *noves formes urbanes* més lligades al lleure, a la segona residència i a una primera residència temporal.

En part es descobreixen processos de mimetisme respecte a les formes tradicionals i d'altra banda s'observa un procés de transformació morfològica amb una caracterització específica molt singular.

3) Els *usos urbans del litoral* –entenen aquell “espai en relació directa”, que a vegades es perllonga fins a trenta quilòmetres– resulten molt variats i responen a lògiques molt diverses.

De la típica imatge de l'ús turístic i d'urbanitzacions de segona residència s'està passant a formes d'ús més continu i de naturalesa mixta.

4) *Les noves formes d'assentament* –expressades en vermell al nou mapa– resulten molt desconnectades entre elles, i en general no busquen la integració recíproca, que històricament han trobat les morfologies urbanes en el desenvolupament del període industrial.

Malauradament, l'ambició de moltes d'aquestes operacions és més la venda de sòl i de cases que la producció de peces urbanes en un territori obert. Hi tornarem més endavant, ja que és un assumpte encara pendent.

5) La *distribució espacial de les noves formes urbanes* respecte a les reconegudes com a tradicionals, en molts indrets del litoral català, ens demostra que les

noves són ja quantitativament molt més importants. En conseqüència, comença a posar-se sobre la taula l'assumpte que serà sobre elles que els propers anys s'hauran de canalitzar els esforços de requalificació.

6) D'una altra banda, la importància d'aquest fenomen relativament nou esclata moltes vegades en *estructures administratives febles*, com les d'antics centres municipals, de poca grandària i de tradició més rural, que resulten desbordades per la força i la dimensió dels nous assentaments.

7) El mapa també permet confrontar els *límits dels perímetres municipals*, i detectar fins a quin punt moltes vegades s'ignora la lògica de les condicions del litoral i en conseqüència ens trobem amb incongruències entre els límits administratius i alguns del assumptes més punyents, pel que fa a la posada en valor i la correcta explotació del litoral.

Aquesta limitació ha estat coberta fins ara per les instàncies supramunicipals, però ha estat una bona font de conflictes i ambigüitats.

8) Caldrà, doncs, promoure *una visió més integradora* que permeti contrarestar la força de les tendències econòmiques actuals, que juguen sobre un enteniment del territori més obert i discontinu.

9) En aquest sentit, la *lectura de la costa des de l'aigua*, des del mar, però també dels recorreguts en la terra, permeten obrir una nova comprensió dels espais crítics i els seus àmbits de influència.

10) També cal contraposar diferents usos del paisatge i introduir la necessitat del seu enteniment actiu. El paisatge natural "com a reserva" era possible als moments de la ciutat tancada, però en les circumstàncies actuals, si volem no destruir-lo, cal donar-li un nou *status*.

Per tal de reentendre la costa catalana a la llum d'aquesta recerca, no podem deixar de pensar en les noves dinàmiques urbanes que s'obren a partir dels canvis en el sistema econòmic i les noves formes de gaudi del territori que això comporta.

En aquesta perspectiva, el mapa ens obre la possibilitat de reflexionar sobre quins són els instruments que poden resultar més eficaços per tal d'avançar en la requalificació del territori. Hem vist al llarg dels anys les dificultats dels plans urbanístics municipals –avui dia

anomenats POUM–, sotmesos a la lògica d'unes lleis marc i una discussió local que necessàriament s'ha de situar en aquesta escala; potser cal reflexionar des d'escala intermèdia que, tot i entenent la dinàmica local, siguin capaces d'adreçar unes respostes més generals que trobaran el seu espai d'acció també en el nivell municipal, però no només en ell.

Potser en la nova condició d'un territori més obert on la mobilitat és un fet creixent i cada vegada més divers, on les formes de producció i de residència no necessiten les continuïtats que històricament han estat el seu valor primordial, la reflexió de l'urbanisme passa per pensar integradament projectes, programes i estratègies com una manera de canviar les prioritats de la intervenció. Aquestes prioritats és segur que podrien ser transferides als POUM corresponents, però ens sembla més difícil d'adreçar aquests canvis d'orientació des d'ells mateixos.

Aquesta orientació des de l'escala intermèdia permet reflexionar de nou sobre els esmentats aspectes:

Projectes. – Per exemple, la façana marítima de Barcelona, on es duen a terme grans obres d'infraestructura per reconvertir un litoral industrial completament obsolet i quasi abandonat i fer que esdevingui una zona urbana requalificada. La infraestructura i l'espai obert són els elements que marquen la visió del projecte que després s'està desenvolupant amb diferents intervencions parcials.

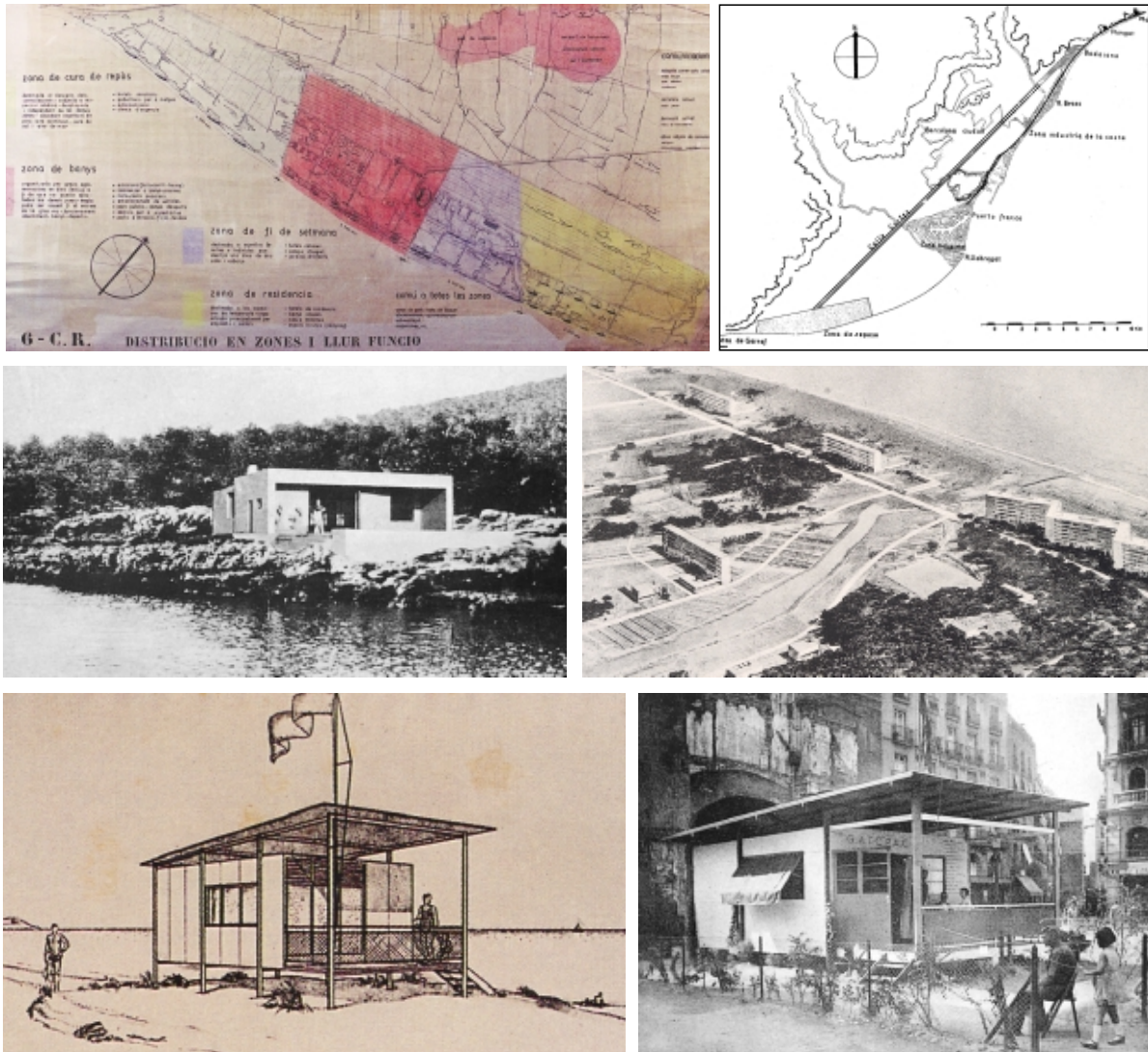
Com a Niça o a Royans, a França, projectes molt específics que van marcar el desenvolupament de grans fronts litorals corresponen a períodes diferents. Són exemples de projectes ambiciosos que obren tendències i marquen clarament la direcció i la qualitat del desenvolupament.

Programes. – Tracten d'afrontar la lògica d'alguns nous problemes, com quan el GATCPAC va trobar durant la dècada de 1930 la possible solució al lleure de les masses urbanes. Era una nova necessitat de les grans conurbacions metropolitanes europees i el moviment del camp tendia ja cap a la vora litoral. El GATCPAC va prendre el 1931 aquesta iniciativa al delta del Llobregat, en un espai gegantesc de vuit quilòmetres per una amplada de 800 metres (fig. 8).

El programa preveia cinc zones diferents que donen resposta a la nova complexitat funcional: zona de

Figura 8

Visió del GATCPAC per afrontar un nou programa per a l'ús litoral



banys, d'esbarjo de cap de setmana, d'hotels i colònies escolars, de sanatoris, i inclou àrees agrícoles cap a l'interior. Malauradament, no va ser políticament possible i un programa tan ambiciós i ajustat es va malmetre amb una ocupació indiscriminada del sòl.

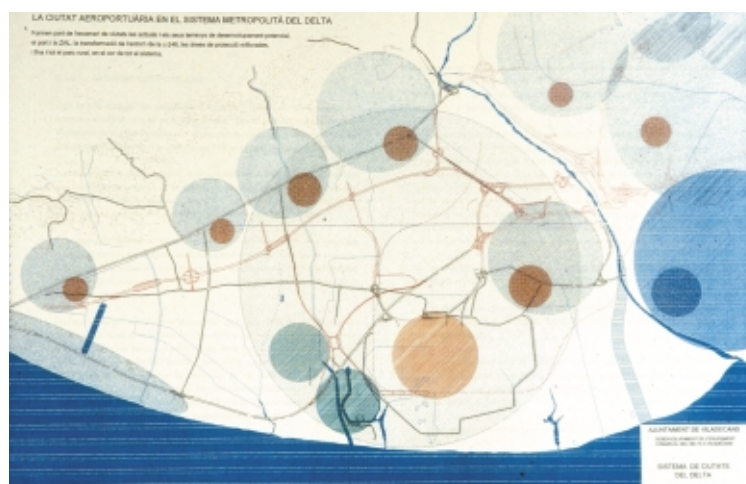
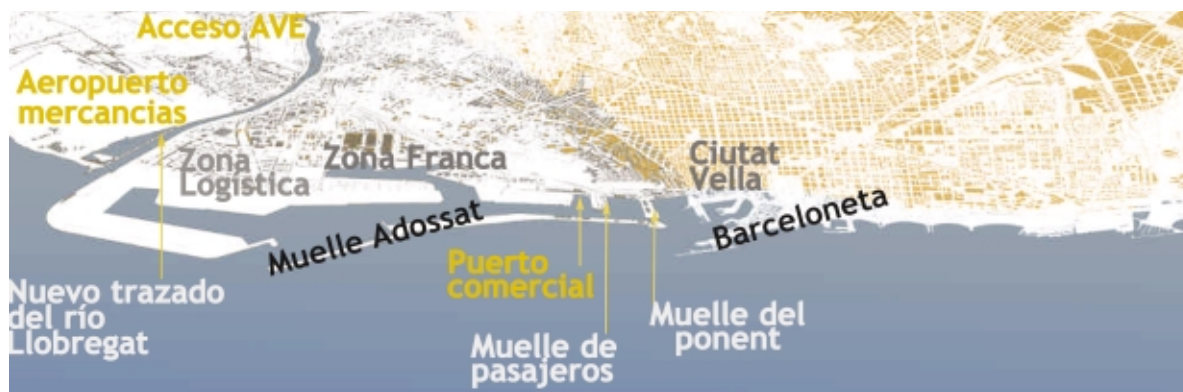
D'una manera semblant, avui dia es produeixen noves demandes bastant objectivables que demanen la mateixa capacitat d'obertura i d'innovació per correspondre al mateix nivell d'exigència i ambició.

Estratègies.– S'haurien d'establir algunes com les que foren necessàries en sectors tan amenaçats com el del-

ta del Llobregat. Probablement, les oportunitats de la transformació de l'aeroport i del port podien permetre anar més lluny i garantir d'una vegada per totes el futur d'aquest espai tan privilegiat però sensible. Aquest delta és des del segle XIX l'espai *reservat* de tots els plans, però cada actuació en va llimant un tros. Des d'en García Faria el 1880, els diferents plans han respectat a la defensiva aquest espai agrícola com un espai natural, per a l'abastament i com a pulmó de l'àrea metropolitana (fig. 9).

El sistema de ciutats del delta és més fort que mai i la implantació de les activitats logístiques dóna peu a

Figura 9 Oportunitats del delta del Llobregat



pensar decididament en la seva protecció activa com a un espai productiu i de paisatge dins del sistema metropolità dens de Barcelona. Potser només des d'una estratègia activa i decidida es pot començar a capgirar la situació actual per dirigir-la cap a un nou marc on l'espai lliure tingui unes condicions d'atenció sem-

blants a les que té el seu context urbà tradicional. En d'altres indrets, com el delta de l'Ebre, la reflexió té encara una dimensió estratègica més forta, ja que és el sistema natural el que hauria de regir el desenvolupament i les modificacions del seu entorn (figs. 10 i 11).

Figura 10

Pressió de les grans actuacions autònomes al territori:
Port Aventura a Tarragona.



Figura 11

Espais de gran risc on el sistema natural ha de regir el desenvolupament
del seu entorn.



Bibliografia

- Barbaza, Y. (1988); *El paisatge humà a la Costa Brava*, Ed. 62, Barcelona. Annex de J. Cals. (Original en francès, Ed. Armand Colin. París, 1966.)
- Braudel, F. (1966); *La Méditerranée et le monde méditerranéen à l'époque de Philippe II*, A. Colier. París. Ed. castellana, Madrid, 1976.
- Busquets, J.; M. Domingo; X. Eizaguirre, i A. Moro (2003); *Les formes urbanes del litoral català*, Diputació de Barcelona.
- Busquets, J. (2004); *Barcelona: evolució urbanística de una ciutat compacta*, Ed. del Serbal, Barcelona.
- Corbin, A. (1993); *El territorio del vacío. Occidente y la invención de la playa (1750-1840)*, Biblioteca Mondadori, Madrid.
- Corboz, A. (1987); "Le territoire comme palimpseste", *Diogene* 121.
- Corner, J. (1999); *Recovering Landscape*, Nova York.
- Cosgrove, D. (1999); *Mappings*, Londres.
- Direcció General d'Urbanisme de la Generalitat de Catalunya i Institut Cartogràfic (1994); *Atles urbanístic de la Costa Brava de Catalunya*, Barcelona.
- Ferrer, A. i J. Sabaté, et al. (1983); *Estudis urbans: Torroella de Montgrí, l'Estartit*, Generalitat de Catalunya, Barcelona.
- García, G. (1995); *Aeroguía del litoral de Cataluña*, Ed. Planeta, Barcelona.
- Laboratori d'Urbanisme de Barcelona (1980); "La identitat del territori català: les comarques", *Quaderns*, número extra, COAC Barcelona.
- Laboratori d'Urbanisme de Barcelona (1981); "Atlas de les ciutats catalanes", *Quaderns*, Barcelona.
- Laboratori d'Urbanisme de Barcelona (1982); *Reús dels carrilets gironins*, Girona.
- López, L. (1995); *Bordes marítims en España*, Màlaga.
- Mathur, A. et al. (2000); *Mississippi Floods: Designing a Shifting Landscape*, Nova York.
- Pié, R. et al. (1981); *Estudis urbans: Castell d'Aro, Sant Feliu de Guíxols, Santa Cristina d'Aro*, Generalitat de Catalunya, Barcelona.
- Pla, J. (1944); *La Costa Brava*, primera edició, Barcelona.
- Solà-Morales, M. (1993); *Les formes del creixement urbà*, UPC, Barcelona.
- Solé Sabarís, J. et al. (1972); *Geografia comarcal*, Ed. Aedos.