



DECLARACIÓ MEDI AMBIENTAL

ÍNDEX

PRÒLEG	1
PRESENTACIÓ DE L'EMPRESA	3
POLÍTICA AMBIENTAL.....	3
ORGANIGRAMA.....	
SISTEMA DE GESTIÓ MEDI AMBIENTAL I LA SEVA AVALUACIÓ	7
GESTIÓ DE LA COMUNICACIÓ	8
GESTIÓ ENERGÈTICA.....	8
GESTIÓ DE L'AIGUA	12
GESTIÓ DE RESIDUS	15
EMISSIONS A L'ATMOSFERA	17
SOROLL.....	18
GESTIÓ DE PRODUCTES	19
MEDI NATURAL	20
OBJECTIUS MEDIAMBIENTALS PER L'ANY 2004.....	22
INTERLOCUTOR I RESPONSABLE DEL SGMA.....	23
TERMINI PER A LA PROPERA DECLARACIÓ AMBIENTAL.....	22

PRÒLEG

Des de l'any 2000 el Càmping Sant Pol disposa del Distintiu de Garantia de Qualitat Medi Ambiental de la Generalitat de Catalunya, el certificat europeu EMAS i a nivell mundial l'ISO 14001. Tots ells ens acrediten com a càmping respectuós amb el medi ambient, avalant així la nostre voluntat primera de respecte i cura del medi natural. El nostre compromís inicial envers el medi ambient ens va portar a adoptar un Sistema de Gestió Medi Ambiental – que s'adapta al Reglament (C.E) 761/2001 del Consell – tan per reduir al màxim l'impacte que la nostra activitat pogués ocasionar sobre el medi, com per assolir el concepte desitjable i cada cop més necessari, de *turisme sostenible*.

El compromís de millora continua – tan sigui de servei al client, com en el de màxim respecte per l'entorn natural – queda reflectit amb l'aplicació i correcte seguiment del sistema. I si bé l'aplicació pràctica d'aquest ens aporta dades fiables de mancances – implicant-nos noves estratègies per assolir les fites – també ens ha aportat dades d'objectius aconseguits com poden ser una millora del sol, o l'augment de conscienciació per part dels clients envers la cura del medi ambient.

Així doncs, tenint en compte la nostre política de millora continua i de compliment legal, seguirem promocionant i conscienciant envers el medi natural, tan a treballadors com a clients, per entre tots aconseguir el turisme sostenible desitjat.

Anna Genover i Mas
Directora Càmping Sant Pol

PRESENTACIÓ DE L'EMPRESA

<i>NOM DEL CENTRE:</i>	<i>CÀMPING SANT POL</i>
<i>CATEGORIA:</i>	<i>Zona</i>
<i>DOMICILI DEL CENTRE:</i>	<i>C/ Dr. Fleming 1 17220 - <u>Sant Feliu de Guíxols</u></i>
<i>RESPONSABLE MEDIAMBIENT:</i>	<i>Anna Genover i Mas</i>
<i>TELÈFON / FAX</i>	<i>972 - 32.72.69 / 972 - 32.72.11</i>
<i>CORREU-E</i>	<i>reserves@campingsantpol.com</i>



La finca del *Càmping Sant Pol* es troba situada a la vessant nord-est d'un turó del municipi de Sant Feliu de Guíxols, a l'extrem sud de la comarca del Baix Empordà (Girona), integrat al casc urbà i a pocs metres de la platja de s'Agaró.

La seva posició fa que presenti una topografia relativament accidentada. L'existència de terrasses, on s'ubiquen les diferents instal·lacions i unitats d'allotjament, solucionen el pendent natural existent. La vessant est d'aquest turó finalitza en nombroses cales rocoses molt irregulars.

La densitat d'arbres a tot el càmping és molt elevada, el que suposa una superfície d'ombra natural per unitat d'allotjament que oscil·la entre el 75 i el 90%.

POLÍTICA AMBIENTAL

La política medi ambiental del Càmping Sant Pol és aplicable a totes les operacions i instal·lacions realitzades dins del nostre recinte i recull la declaració d'objectius, prioritats i principis generals de la nostra empresa envers el medi ambient.

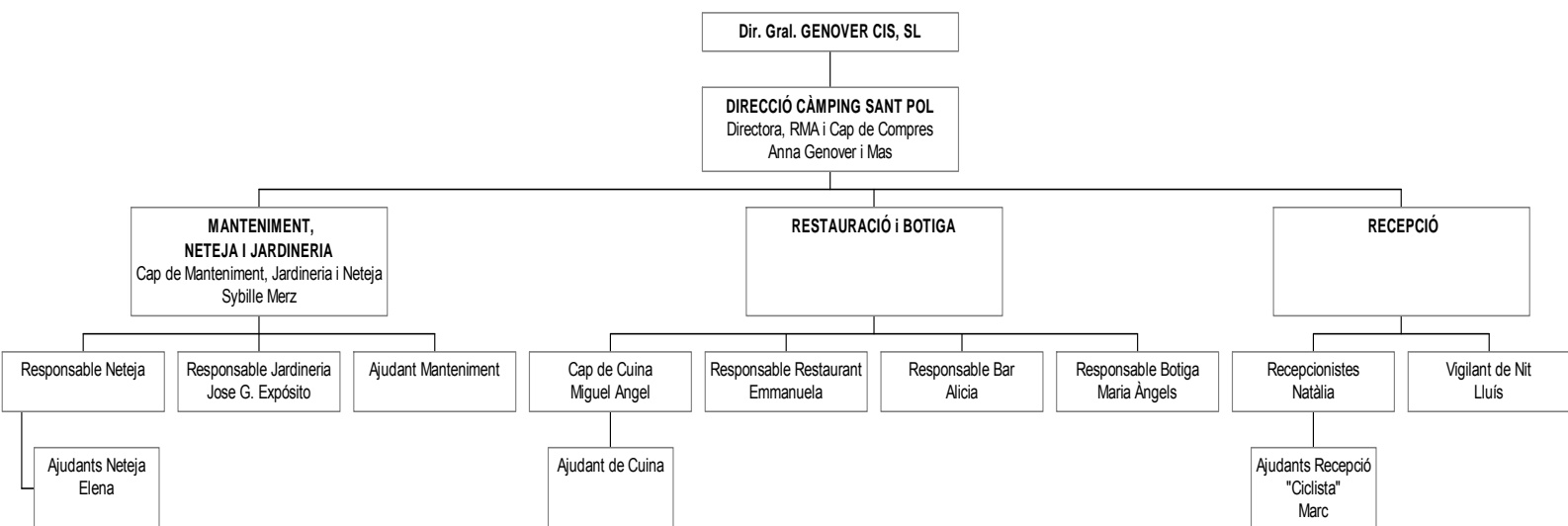
Prenem el compromís de desenvolupar la nostra activitat amb el màxim respecte i protecció al medi millorant de forma continuada, sempre que estigui al nostre abast, les tècniques, pràctiques i actuacions medi ambientals. Reconeixem les nostres responsabilitats envers el medi i ens marquem com a objectius a assolir:

- ✓ Compliment de la normativa medi ambiental existent i sempre que sigui possible superar les exigències legislatives medi ambientals.
- ✓ Una millora continua del comportament ambiental.
- ✓ Promoure la minimització i valorització dels residus generats al càmping per tal d'assolir la gestió més òptima i correcte possible.
- ✓ Prendre les mesures oportunes per evitar accidents medi ambientals
- ✓ Prendre les mesures oportunes per disminuir el consum d'aigua i energia.
- ✓ Involucrar a tots els agents implicats en les tasques relacionades amb les millores de respecte al medi ambient proporcionant:
 - o Informació de les bones pràctiques ambientals als treballadors, així com participació dels mateixos en la millora continua.
 - o Informació als clients de la situació ambiental del càmping i consell de les bones pràctiques a realitzar per aconseguir un grau encara més alt de participació.
- ✓ Gestionar la comunicació amb els clients com a instrument d'educació i promoció del respecte pel medi ambient.
- ✓ Realització de tallers educatius medi ambientals per a criatures per tal de difondre la importància pel respecte a la natura.
- ✓ Revisar anualment el pla d'emergència implantat i formar i divulgar aquest als treballadors.
- ✓ Elaborar un calendari d'actuacions medi ambientals.

SANT FELIU DE GUÍXOLS A 23 DE JUNY DE 2003

ORGANIGRAMA

El present organigrama identifica les persones de la nostre empresa i la seva àrea d'actuació.



SISTEMA DE GESTIÓ MEDI AMBIENTAL I LA SEVA AVALUACIÓ

El sistema de gestió del Sant Pol està basat en dos documents importants, el MIC (Manual Intern del Càmping) i el MGM (Manual de Gestió Medi Ambiental). Aquests dos – juntament amb l'AAA (Avaluació Ambiental Actual) – han produït d'altres procediments depenent de cada un dels temes principals: Planificació, Implantació i Seguiment del Sistema. Així doncs amb un dels procediments de Planificació – concretament el de Identificació i Avaluació d'Aspectes Medi ambientals – ens permet prioritzar, una vegada identificats, els aspectes medi ambientals sobre els que s'ha d'actuar i valorar l'efecte residual un cop implantada la mesura correctora. Es tenen present tan els aspectes ambientals directes com els indirectes, incloent els derivats de les situacions d'emergència, contemplades en l'Anàlisi de Risc del corresponent Pla d'Emergència.

Tenint en compte totes les activitats que es realitzen al centre, la Responsable de Medi Ambient ha identificat els aspectes medi ambientals relatius a cada activitat, valorant els Aspectes Directes – els generats pel mateix centre – i els Aspectes Indirectes – generats pels subcontractats – complimentant el document Identificació i Avaluació dels Aspectes Medi ambientals i en base a:

Abocament d'aigües residuals:	Si l'activitat genera aigües residuals.
Generació de residus:	S' l'activitat genera residus especials, no especials o inerts.
Emissions atmosfèriques:	Si l'activitat genera emissions atmosfèriques a l'exterior de les instal·lacions.
Consum d'energia i Aigua:	Si l'activitat consumeix aigua i/o energia.
Contaminació acústica:	Si l'activitat genera sorolls que es propaguen cap a l'exterior de l'establiment.

En aquesta identificació es tenen en compte els aspectes ambientals tant en funcionament normal, anormal com d'emergència.

GESTIÓ DE LA COMUNICACIÓ

Des d'un primer moment, la estratègia de comunicació de l'empresa s'ha caracteritzat per l'austeritat envers la senyalització. Si bé la comunicació és important i la seva fluïdesa un aspecte capdal, en el càmping Sant Pol prevaleix el sentit estètic i la idea de mantenir la natura en el seu estat original. Per aquest motiu s'han substituït els rètols informatius – només presents els obligatoris per llei – per informacions tan

escrites com orals, així com el desenvolupament d'un programa d'esbarjo, per la mainada, que informa i forma a través de jocs, de la importància del respecte i cura del medi natural.

Així doncs, a part dels cartells obligatoris es lliura als clients, en el moment de la inscripció, un full de benvinguda que inclou les normes del càmping, el plànol de situació, la informació ambiental, amb informació bàsica sobre seguretat i residus, així com del fet que ens ha portat a anul·lar les bosses de plàstic de la botiga i substituir-les per unes de roba. No són bosses gratuïtes, doncs valen un euro, però s'abona la quantitat si es retorna la bossa en bon estat.

Materials de Comunicació

Manual Intern

Aquest manual es considera la clau de volta per al control i gestió general del càmping sant Pol. Té com a objecte principal englobar tota la informació dels aparells, productes i diverses eines de treball que es troben dins el càmping, així com englobar la documentació bàsica per informar als treballadors de les seves funcions i responsabilitats.

Aquest Manual el té íntegrament Direcció i la Cap de Manteniment. La resta de treballadors/res tenen només la part que els/les pertoca, tot i que saben que el poden consultar sempre que ho considerin oportú, la còpia del qual es troba a la oficina de direcció.

Llibre de benvinguda

Es dona a tots els clients en el moment de fer la inscripció al càmping. Consisteix en un petit llibret de 15 pàgines A4 horitzontal, dissenyat en quatricomia, amb la finalitat de donar més informació en els sis idiomes català, francès, alemany, holandès, anglès i castellà, tant pel que fa al càmping com als voltants. Aquest llibret de benvinguda està imprès en paper ecològic amb la informació següent: Horaris dels diferents serveis del càmping. Informació sobre el compromís del CSP envers el medi ambient i les normes a seguir per part dels clients en relació amb l'ecologia. S'inclouen els logotips de l'Emas, Iso 14001 i Distintiu medi ambiental de la Generalitat de Catalunya. Mapa del càmping amb els serveis marcats amb icones. Mapa d'emergències del càmping. Reglament Intern de l'establiment. Informació sobre els Bungalows, normes i inventaris. Mapa de Sant Feliu de Guíxols amb els recursos turístics dels que disposa la vila. Informació sobre Sant Feliu de Guíxols. Altres informacions i telèfons d'importància per al viatjant, així com estacions d'autobús i ferrocarril properes a l'establiment. Informació sobre la Gastronomia local, i sobre la cuina que s'elabora al restaurant del CSP. Informació sobre la Història

de Catalunya, Mapa de la Costa Brava amb les icones que denoten el patrimoni cultural de la zona.

Opuscle promocional

Aquest opuscle va dirigit bàsicament a la captació de nous clients i es dona tant a la mateixa recepció com s'envia per correu a petició dels clients. També es porta a oficines d'informació turística com a les fires promocionals que es realitzen arreu d'Europa.

L'opuscle, editat amb paper ecològic de qualitat i molt visual, es mostra una estada tranquil·la i en contacte amb la natura en un entorn privilegiat, fent èmfasi en la vegetació, el mar i les cales de la Costa Brava. Molt important, i a destacar, és la menció que es fa del poble de Sant Feliu de Guíxols, ressaltant les seves nits lúdiques, la gastronomia local i les rutes culturals. S'inclouen els logotips de l'Ema, Iso 14001 i Distintiu medi ambiental de la Generalitat de Catalunya.

La fulla de preus

S'hi detallen els preus tant de bungalows com de places en les diferents temporades existents, així com les ofertes disponibles.

Es dona una extensa explicació del càmping i els seus serveis, de l'entorn, de la oferta lúdica, cultural i gastronòmica, de Sant Feliu de Guíxols i del vincle i compromís que el Càmping Sant Pol ha establert amb el medi ambient, amb l'explicació d'algunes de les accions comeses a favor de la seva preservació. S'inclouen els logotips de l'Ema, Iso 14001 i Distintiu de Qualitat Medi Ambiental (DQA) de la Generalitat de Catalunya. S'informa dels serveis existents al càmping, també inclou un mapa de l'establiment amb totes les icones explicatives, les adreces i telèfons de contacte, i el full de sol·licitud de reserva amb les condicions pertinents.

El paper és un DIN A3 horitzontal a dos colors realitzat en sis idiomes: català, castellà, francès, holandès, anglès i alemany, amb paper ecològic, i que té una pestanya afegida que es pot retallar.

Web a Internet:

Disponible en diferents idiomes (català, castellà, francès, anglès, alemany i holandès, consta de: una pàgina principal d'explicació del càmping i dels seus serveis, un full de preus, una pàgina de reserves amb fotos dels diferents tipus de bungalows i de places i amb la possibilitat de fer la reserva en línia, un mapa de les instal·lacions, una plana amb les novetats, una plana amb el formulari per sol·licitar més informació, un mapa de com arribar al Càmping Sant Pol, informació sobre els voltants amb els links corresponents, la declaració del compromís del Càmping Sant Pol amb el medi ambient.

Des de punt de vista de comunicació, la pàgina té una bona estructura, un disseny modern i molta informació. La imatge que dona és de qualitat. És important, i així s'ha fet, que hi hagi una coherència entre tots els elements de comunicació tant de

forma (logotip, colors,...) com de contingut. En el cas de la Web, es parla d'un càmping de platja, petit però amb encant, amb un bon ventall de flora, instal·lacions noves i en un entorn on s'hi poden realitzar activitats, gaudir d'una bona oferta lúdica i històrico-cultural. La imatge que ven el càmping no és la del turisme de sol i platja massiu, sinó d'un turisme sostenible amb un concepte de càmping amb gestió ecològica i respectuosa del medi ambient.. Es promociona, doncs, aspectes i activitats que no exploten el medi natural, sinó que ben al contrari, hi integren a les persones. Per al 2004 es preveu un canvi de disseny a la web, que no afectarà a l'estructura dels continguts, fins i tot aquests es veuran ampliat. L'objectiu d'aquest canvi es deu a una qüestió d'actualització tan a nivell tecnològic com de disseny i comunicació, procurant crear un vincle entre l'usuari i la plana, fent-la interactiva. S'inclouran els logotips de l'Emas, Iso 14001 i Distintiu medi ambiental de la Generalitat de Catalunya.

En trets generals, la publicitat feta pel Càmping Sant Pol, a través dels diferents materials promocionals, fa èmfasi en la realitat, rebutjant la publicitat enganyosa o falsa. Així doncs es destaca la importància d'ésser un lloc bonic, en plena natura i bones ombres, a prop de la platja, on es poden realitzar un gran nombre d'activitats d'aigua i en una zona amb una oferta turística important.

GESTIÓ ENERGÈTICA

Un consum excessiu de les diferents fonts d'energia utilitzades, suposa una despesa innecessària de la matèria primera que la genera, i una gestió defectuosa, que no encaixa amb els objectius de la nostra política ambiental. És per això, que el nostre sistema permet identificar els aspectes medi ambientals associats al consum energètic, definint unes mesures correctores que permetin assolir un estalvi.

El quadre adjunt informa de les tres tipologies d'energia utilitzades i dels aspectes medi ambientals identificats:

- Energia elèctrica.
- Gas natural.
- Energia Solar per aprofitament tèrmic, en forma de mesura correctora.

FACTOR	ASPECTE	EFFECTE	MESURES CORRECTORES
<u>Energia elèctrica</u>	Consum d'energia	Consum de matèries per l'obtenció de l'energia, emissió de gasos a l'atmosfera i generació de residus especials	<ul style="list-style-type: none"> - Il·luminació de baix consum - Manteniment de les fotocèl·lules. - Sensibilització dels agents implicats - Bones pràctiques
<u>Gas natural</u>	Consum de gas natural	Consum de matèries primeres i obtenció de residus en el tractament / refinament	<ul style="list-style-type: none"> - Manteniment Caldera d'alt rendiment - Revisions preventives
	Fuites accidentals	Alteració físic - química del medi receptor	<ul style="list-style-type: none"> - Mesures de seguretat - Revisions preventives - Bones pràctiques
<u>Energia Solar</u>	Escalfament de l'aigua de la piscina sense despesa energètica.	Sense efecte	<ul style="list-style-type: none"> - Manteniment instal·lació - Revisions instal·lació

Energia elèctrica

Totes les línies elèctriques interiors són soterrades per tal de disminuir el seu impacte visual i afavorir la seguretat dels clients i treballadors.

Les edificacions d'ús públic (recepció, bar - restaurant i bloc de safareigs i aigüeres) tenen aprofitament de la llum natural mitjançant finestrals. La totalitat de les làmpades emprades en la il·luminació exterior són de baix consum, concretament fluorescents compactes.

Per l'encesa de la il·luminació exterior i serveis comuns es disposa de sistemes combinats de control per temporitzadors, fotocèl·lules i sensors de presència.

Gas natural

La instal·lació d'obtenció de l'aigua calenta sanitària (ACS) compleix els següents requisits medi ambientals: caldera d'alt rendiment, vàlvula de 3 vies, bescanviadors de calor, acumulador i aïllament de les conduccions. A la cuina es va instal·lar un sistema de detecció de fuites de gas amb alarma.

IDENTIFICACIÓ I AVALUACIÓ DELS ASPECTES ENERGÈTICS

Un cop coneguts els aspectes, els efectes i haver pres les primeres mesures correctores s'han avaluat els aspectes segons la següent taula, amb l'aportació d'un valor de significativitat, que determina si s'ha d'actuar o no per minimitzar l'efecte residual.

Aspecte ambiental	Activitat	Freqüència	Quantitat relativa	Perillositat	Factor de Gestió	Valor de significativitat
Energia Elèctrica	Il·luminació	3	7	1	0,6	6,6
Energia Elèctrica	Maquinaria alt rendiment	3	1	1	0,6	3
Gas Natural	Caldera alt rendiment	3	7	1	0,3	3,3

Tenint en compte que es consideren significatius aquells aspectes ambientals que tinguin un valor de significativitat superior a 6, es troba que un aspecte de l'Energia Elèctrica, concretament el de la il·luminació supera aquest límit, tot i haver implantat mesures correctores, amb la qual cosa resta com a objectiu de millora continua, la seva reducció, per a l'any 2004.

Amb la implantació d'un sistema de control de consums es fa un seguiment detallat de l'eficiència de les mesures correctores implantades, així com es disposa de dades globals per determinar l'evolució del consum d'energia elèctrica respecte a temporades anteriors. Amb la lectura de consum total dividit per la totalitat de la ocupació trobem que l'any 1.999 vam tenir un consum de **8,94** kW/uq el 2.000 de **9,91** kW/uq el 2.001 de **11,69** kW/uq i el 2002 de **12,79** kW/uq.*

Si bé es podria despendre d'aquestes dades que el consum augmenta tot i haver aplicat les mesures correctores, el fet és que el càmping es troba encara en fase

* En el moment de fer-se aquesta declaració no estan disponibles les dades totals del present any i per tant no s'inclouen.

d'expansió i la seva evolució determina el consum general d'energia. Per exemple l'any 2.000 es van construir un 25% més de bungalows equipats en la seva totalitat amb energia elèctrica (cuina, calefacció i llum).

Mirant el consum per mesos es desprèn que en el decurs de l'estiu, tot i el gran volum d'ocupació, l'estalvi és important i per tant les mesures correctores funcionen, tanmateix amb l'arribada del mal temps el consum es dispara. Per aquest motiu l'objectiu en el futur és aconseguir disminuir aquest consum amb l'estudi de nova tecnologia disponible i econòmicament viable.

Quan al Gas Natural, les dades recollides ens permet determinar l'evolució del consum de gas i d'aquesta manera, amb la lectura de consum total dividit per la totalitat de la ocupació i dies trobem que l'any 1.999 vam tenir un consum de gas de **1,79** m³/ua el 2.000 de **1,98** m³/ua, el 2.001 de **2,08** m³/ua i el 2002 de **2,57** m³/ua.

Si bé el valor de significativitat del gas natural no té un valor residual estimable, si que queda palès amb aquestes dades un augment del consum d'aquest aspecte medi ambiental. Aquest augment és degut a la constant evolució del càmping, doncs si es mira el consum per mesos es troba que en el decurs de l'estiu, quan hi ha el gran volum d'ocupació, l'estalvi és important i per tant les mesures correctores funcionen.

GESTIÓ DE L'AIGUA

FACTOR	ASPECTE	EFFECTE	MESURES CORRECTORES
<u>Aigua d'abastament</u>	Consum d'aigua	Disminució d'un recurs escàs, limitat i necessari	<ul style="list-style-type: none"> - Sistemes d'estalvi - Sensibilització dels agents implicats - Bones pràctiques
<u>Abocament d'aigua</u>	Aigua Residual (aigües d'origen domèstic, sanitari, bar - restaurant)	Alteració de la qualitat del medi receptor	- Bones pràctiques en la gestió aigua i neteja
	Aigua pluvial	Increment dels sòlids en suspensió	<ul style="list-style-type: none"> - Decantació - Canalitzacions de recollida de pluvials

Aquest quadre reflecteix un primer estudi per identificar els aspectes, els efectes i les primeres mesures correctores a seguir per assolir un estalvi, les quals han estat,

- ✓ Control de la pressió d'aigua de sortida fins a màxim 4 kg/ cm².

- ✓ Disseny de la vegetació del càmping seguint criteris de requeriment hídric baix.
- ✓ Control automàtic del reg (☼) tant per degoteig com per aspersió.☼

(☼) Es disposa de tres sistemes de reg: per **Degoteig**, per **Aspersió** i **Reg Manual**, localitzat en el cas dels arbres joves de plantació recent.

Un consum excessiu d'aigua suposa una disminució d'un recurs escàs, limitat i necessari, la qual cosa no encaixa dins la nostra política medi ambiental. Per aquest motiu, un cop identificat l'aspecte, l'efecte i aplicades les primeres mesures correctores que permetessin un estalvi s'ha creat el següent quadre que ens permet identificar el valor de significativitat.

IDENTIFICACIÓ I AVALUACIÓ DELS ASPECTES DE CONSUM D'AIGUA

Aspecte ambiental	Activitat	Freqüència	Quantitat relativa	Perillositat	Factor de Gestió	Valor de significativitat
Consum Aigua	Con.Domèstic Sanitari	3	7	1	0,6	6,6
Consum Aigua	Consum Piscina	2	4	1	0,6	4,2
Consum Aigua	Consum Reg	3	4	1	0,6	4,8

Tenint en compte que es consideren significatius aquells aspectes ambientals amb un valor de significativitat superior a 6, es troba que el consum d'aigua sanitària supera aquest límit, tot i haver implantat mesures correctores, amb la qual cosa resta com a objectiu de millora continua, la seva reducció, per a l'any 2004.

Segons les dades recollides es veu l'evolució del consum d'aigua respecte a temporades anteriors. Així doncs amb la lectura de consum total dividit per la totalitat de la ocupació trobem que l'any 1.999 vam tenir un consum d'aigua de **1,18** m³/ua el 2.000 de **1,075** m³/ua, el 2.001 de **1,30** m³/ua i el 2002 de **0,75** m³/ua.

D'altra banda, des del 2000 es disposa de dades de consum diferenciades en tres sectors importants com són el reg, la piscina i clients. Aquesta diferenciació ens ha permès veure la disminució del consum d'aigua de reg de 3.520 m³ a 1.831 m³, al 2001 i a només 1.655 m³ el 2002, gràcies a la progressiva instal·lació de degoters ploràmiques i aspersors automàtics. Aquestes dades però van posar al descobert un augment de consum per part de clients, que podia ser degut a l'augment de pressió de sortida de l'aigua en haver passat de 3kg a 4kg per optimitzar el rendiment dels

aspersors. L'any 2002 es va portar una nova campanya informativa donant com a resultat un descens en el consum: 2000: **3.503m³** 2001: **7.312m³** 2002: **4.192m³**

D'aquestes dades es desprèn que hi ha una fluctuació important en el consum de l'aigua en general el qual està sotmès a dues raons importants: la climatologia i l'evolució del càmping. Tal i com s'ha esmentat abans, el càmping es troba encara en fase d'expansió i la seva evolució condiona el consum general d'aigua. Tot i així si bé s'ha aconseguit un control tan d'aigua de reg com de piscina, el volum d'aigua sanitària, s'ha vist incrementat. Aquest consum està determinat tan per la climatologia com per la conscienciació.

L'objectiu en el futur és aconseguir mantenir el consum de reg i piscina i baixar el valor de significativitat a 6 en el consum d'aigua sanitària. Per fer-ho s'insistirà en la informació i comunicació als clients per tal de concienciar-los encara més de la necessitat d'estalvi d'aigua. També es tindrà en consideració la possibilitat de controlar més la despesa d'aigua sanitària, tancant un xic l'entrada d'aigua als bungalows, així com mantenir la pressió de sortida entre 3,5kg i 4kg.

D'altra banda agafant el quadre de d'avaluació d'aspectes medi ambientals en l'apartat d'Aigües Residuals trobem el següent:

Aspecte ambiental	Activitat	Freqüència	Quantitat relativa	Perillositat	Factor de Gestió	Valor de significativitat
Aigües Residuals	Abocament xarxa clavegueram ACS	3	7	4	0,6	8,4
	Aigües Pluvials	1	1	1	1	3
	Abocaments accidentals	1	1	4	1	6

En aquest quadre queda palès que aquest aspecte hi ha un valor de significativitat important, el d'abocament d'abocament a la xarxa de clavegueram. Per aquest motiu i com a mesura correctora es realitzen anualment unes analítiques que mostren la seva evolució i ens ajuden al seu control. Fins a aquest any aquestes analítiques ens mostren que estem per sota dels límits establerts, amb la qual cosa no es desprèn cap altra mesura correctora, però si que es després una revisió de l'esmentada taula.

GESTIÓ DE RESIDUS

L'actuació més rellevant realitzada en aquest sentit ha estat la informació, formació i conscienciació de la importància d'aquest aspecte als clients i als treballadors, així com la potenciació dels criteris de selecció de productes amb envàs de vidre i la promoció dels envasos familiars.

En aquest quadre es reflecteix l'aspecte, efecte i mesures correctores portades a terme.

FACTOR	ASPECTE	EFFECTE	MESURES CORRECTORES
<u>Residus</u>	Residus Assimilables a Urbans (clients, botiga, bar - restaurant)	Alteració físic - química del medi	- Bones pràctiques - Informació / formació al client i treballador
	Residus vegetals (restes de poda i sega)	Augment de les plagues associades	
	Residus associats al Manteniment (restes de pintura, dissolvents, fluorescents, etc.)	Maies olors Impacte visual	

Tan els contenidors de rebuig com els de recollida selectiva- vidre, cartró, plàstic, envàs lleuger i orgànic - són recollits periòdicament pel municipi. Els 18 contenidors de polietilè de 240 l, es troben repartits pel càmping en 3 punts de recollida amb nombre suficient com per complir la norma.

El càmping també disposa d'un troncoconic, situat a la sortida de la botiga, per recollir les piles, un compactador metàl·lic de 100 l, per recollir llaunes, un bidó de 200 l per l'oli vegetal residual, una caixa per recollir els draps bruts, un bidó de plàstic de 25 l per recollir làmpades, i un bidó de plàstic de 25 l per recollir la ferralla.

Si bé la recollida dels diferents contenidors el fa periòdicament el servei de recollida municipal, les llaunes, les piles, la ferralla i l'oli vegetal es fa recull una o dues vegades l'any, segons necessitat, i es porta a la Deixalleria Municipal.

Un cop coneguts els aspectes, els efectes i haver pres les primeres mesures correctores s'han avaluat els aspectes segons la següent taula, amb l'aportació d'un valor de significativitat, que determina si s'ha d'actuar o no per minimitzar l'efecte residual.

IDENTIFICACIÓ I AVALUACIÓ DELS ASPECTES DE RESIDUS

Aspecte ambiental	Activitat	Freqüència	Quantitat relativa	Perillositat	Factor de Gestió	Valor de significativitat
	Orgànic	3	4	4	0,3	3,3
	Rebuig	3	4	4	0,3	3,3
RECOLLIDA	Vidre	3	1		0,3	2,4
	Paper	3	1		0,3	1,5
SELECTIVA	Plàstic	3	1		0,3	1,8
	Oli	1	1		0,3	2,7
DE	Piles	1	1		0,3	2,7
	Podà i Segà	3	4	4	0,3	3,3
RESIDUS	Restes pintura	1	1	7	0,3	2,7
	Restes ferralla	1	1	1	0,3	0,9
	Residus Incendis	1	1	4	0,6	3,6
	Residus Vessaments	1	1	4	0,6	3,6
	Toners [*]	1	1	4	0,3	1,8

Si bé d'aquest quadre no es desprèn que s'hagi de portar a terme cap acció rellevant per disminuir el valor de significativitat, sí que es desprèn de les dades recollides que s'ha d'insistir en la comunicació.

Les dades reunides mostren que l'any 2000 es van recollir: **27.696 kg de Rebuig, 20.304 kg d'Orgànic, 5.832 kg de Vidre, 1.754 kg de Paper i Cartró, 843 kg de Plàstic i Tetrabrics, 24 kg de Llaunes, 100 litres d'oli i 16 unitats de bombetes.** Si bé a l'any 2001 el rebuig va disminuir notablement a **18.340 kg** i va augmentar considerablement l'orgànica a **79.791 kg**. La resta es va mantenir. A l'any 2002 el rebuig va pujar a **27.600 kg**, i l'orgànica a **64.512 kg**. La resta de residus es va mantenir, tot i que el paper va augmentar a **5.180 kg**, superant la recollida de vidre que va ser de **4.647 kg**.

Tot i haver-se detectat una millora de l'eficàcia en la recollida selectiva, es preveu mantenir i/o augmentar el seguiment i la insistència cara als clients, al personal del càmping i al personal de CESPÀ.

* Aquest any ens hem posat en contacte amb una empresa per reutilitzar els toners i reduir així l'efecte residual.

Tot i que no es veu reflectit en la recopilació d'aquestes dades, en el decurs d'aquest any 2003, hi ha hagut problemes amb el personal de CESPÀ – empresa encarregada de la recollida de residus al municipi de Sant Feliu de Guíxols – al negar-se a recollir la fracció orgànica en trobar dins els contenidors troncs d'arbustos. Aquest fet va fer decidir a la Cap de Manteniment iniciar de nou un centre de compostatge, el qual va estar en vigor fins a mitjans d'agost, quan es va haver d'anular per risc d'incendi. Només es va guardar el material descomposat exempt de risc d'incendi el qual s'utilitzarà per abonar part de la gespa.

EMISSIONS A L'ATMOSFERA

L'activitat que es desenvolupa no és considerada com a potencialment contaminadora de l'atmosfera (CAPCA). No obstant s'ha realitzat el següent quadre per determinar l'aspecte i efectes d'aquest apartat.

FACTOR	ASPECTE	EFFECTE	MESURES CORRECTORES
<u>Emissions a l'atmosfera</u>	Emissió gasos combustió	Increment dels nivells de fons, afectació de la vulnerabilitat del territori, increment de l'efecte hivernacle	- Caldera alt rendiment - Control periòdic eficiència combustió
	Emissió gasos combustió i greixos (cuina)	Increment dels nivells de fons, afectació de la vulnerabilitat del territori, increment de l'efecte hivernacle	- Campana extractora amb filtres de retenció - Bon manteniment de les campanes
	Emissió CFC	Degradació capa d'ozó	- Manteniment preventiu - Bones pràctiques del personal subcontractat del manteniment d'aquests aparells

Les actuacions més rellevants realitzades sobre els aspectes referenciats han estat:

- ✓ La realització de revisions periòdiques de combustió per garantir la minimització de les emissions a l'atmosfera.
- ✓ La realització d'un protocol de manteniment preventiu de les cambres frigorífiques i dels aparells d'aire condicionat per tal de detectar possibles fuites
- ✓ L'inventari de tots i cada un dels aparells de refrigeració amb els gasos que contenen.

- ✓ Es manté un contracte de manteniment amb l'instal·lador autoritzat per tal d'efectuar revisions de la combustió i avaluar el bon funcionament.

Un cop realitzat el primer estudi i portades a terme les mesures correctores s'ha realitzat el nou quadre per avaluar els aspectes i el seu valor significatiu.

Aspecte ambiental	Activitat	Freqüència	Quantitat relativa	Perillositat	Factor de Gestió	Valor de significativitat
EMISSIONS	Caldera ACS	1	1	1	0,3	0,9
ATMÒSFERA	Campana cuina	3	1	1	0,3	1,5

D'aquest quadre es desprèn que les mesures adoptades funcionen i que no se n'ha de portar a terme cap altra.

SOROLL

El primer estudi d'aquest aspecte i el seu efecte ens va portar la següent informació amb les mesures correctores a aplicar:

FACTOR	ASPECTE	EFFECTE	MESURES CORRECTORES
<u>Soroll</u>	<p>Soroll i vibracions associats a maquinària</p> <p>Soroll associats a manteniment i neteja</p> <p>Soroll associat a les activitats d'animació</p> <p>Soroll associat a l'activitat del campista</p>	Increment del nivell sonor de fons	<p>- Exigir el compliment de les normes recollides en el reglament del càmping</p> <p>- Bones pràctiques</p>

Es manté la vigilància del compliment de les normes del reglament del càmping pel que fa al soroll derivat dels clients. S'ha augmentat la balla perimetral amb la plantació d'arbres i arbusts per tal de disminuir el soroll procedent de l'exterior del càmping. De tota manera el soroll dins el càmping en cap moment sobrepassa els 45 dBA.

La valoració d'aquest aspecte ha donat el següent resultat, del que se'n desprèn que no cal aplicar noves mesures correctores.

Aspecte ambiental	Activitat	Freqüència	Quantitat relativa	Perillositat	Factor de Gestió	Valor de significativitat
SOROLL	Vibracions màquines	1	4	1	0,6	3,6
	Manteniment i neteja	1	4	1	1	6
	Activitats Clients	1	1	1	1	3

GESTIÓ DE PRODUCTES

FACTOR	ASPECTE	EFFECTE	MESURES CORRECTORES
<u>Proveïdors</u> <u>Productes</u>	Àrea comercial amb incidència ambiental Emmagatzematge de productes químics	Impacte nociu sobre el medi, atenent al tipus de proveïdor / productes	<ul style="list-style-type: none"> - Proveïdors que garanteixin una correcta gestió ambiental - Productes amb certificació de qualitat - Productes que minimitzin envasos - Selecció de productes medi ambientament més respectuosos
<u>Neteja</u>	Utilització productes neteja	Alteració del medi receptor per excés de producte	<ul style="list-style-type: none"> - Instruccions de neteja - Productes Neteja amb baix contingut fosfats i biodegradables - Formació del personal de neteja i cuines - Bones pràctiques
<u>Manteniment</u>	Emmagatzematge de productes químics	Alteració del medi per vessament accidental	<ul style="list-style-type: none"> - Disposar de les fitxes de seguretat dels productes - Formació del personal - Bones pràctiques

Es van implantar instruccions de neteja (productes i ús) per tots els serveis del càmping (neteja, cuina i bar). Aquesta mesura ha estat molt efectiva doncs queden totalment definits els productes necessaris per a cada servei i les dosificacions.

MEDI NATURAL

Geològicament la zona on és ubicat el Càmping Sant Pol s'engloba dins del sector septentrional del territori catalanídic, característic per la preponderància dels materials silícis (granitoides, sovint meteoritzats en sauló a la plana i muntanyes litorals). Concretament s'inclou dintre de la plana litoral, estreta, de pocs quilòmetres i limitada per l'extrem nord del Sistema Litoral (Les Gavarres al NW i el Massís de les Cadiretes al SW). Aquesta unitat fisiogràfica, on s'alternen planes i turons, finalitza en petites platges de sorra gruixuda i en nombroses cales i penya-segats típics d'aquesta franja costanera.

A continuació es reflecteix l'estudi d'aquest aspecte, el seu efecte i les mesures correctores adoptades.

FACTOR	ASPECTE	EFFECTE	MESURES CORRECTORES
<u>Medi natural</u>	Medi Natural Conservació de la vegetació del càmping	Alteració dels valors naturals de la zona	<ul style="list-style-type: none"> - Implantació d'espècies autòctones de baix requeriment hídric - Control preventiu estat arbres - Selecció de productes fitosanitaris d'impacte ambiental més limitat - Bones pràctiques
<u>Paisatge</u>	Impacte paisatgístic	Discontinuitat de la visual de la zona	<ul style="list-style-type: none"> - Integració paisatgística - Edificació no destacable - Vegetació abundant
<u>Sòl</u>	Erosió	Pèrdua de sòl per efecte de l'aigua d'escorrentia	<ul style="list-style-type: none"> - Bon disseny de la xarxa pluvial - Reposició de terres

La finca ocupada pel Càmping Sant Pol es troba a la vessant nord-est d'un turó. La disposició de les diferents instal·lacions i unitats d'allotjament en feixes o terrasses redueix als vials interiors les àrees susceptibles de forta erosió. L'adient pavimentació dels vials, la potenciació de les mesures de canalització de pluvials existents (embornals i canals) i l'elevada cobertura vegetal present determinen un correcte control de l'erosió del sòl malgrat el pendent.

Les zones verdes consisteixen en la zona enjardinada del complex central (recepció), els jardins dels bungalows i diferent racons enjardinats del centre. La densitat d'arbres a tot el càmping és molt elevada, el que suposa una superfície d'ombra natural per parcel·la que oscil·la entre el 75 i el 90%.

Quan a la gestió del sol, es pretén aconseguir una màxima permeabilitat del terreny amb bons nivells de retenció d'humitat, així com augmentar l'aportament de fòsfor i potassi i disminuir el nitrogen. Per aquest motiu, també es continuarà amb l'estratègia d'optimitzar l'aprofitament de l'aigua de reg tot espaiant la freqüència i augmentant la duració per d'aquesta manera aconseguir una unitat d'humidificació del sol i evitar humitejar només el nivell superficial i la seva ràpida evaporació.

OBJECTIUS MEDIAMBIENTALS MÉS SIGNIFICATIUS PEL PERÍODE 2004-2005

Tenint en compte tot el mencionat fins ara, es resumeixen – a través del següent quadre – les accions medi ambientals que es pretenen portar a terme entre l'any 2004 i 2005. Tanmateix no es mencionen aquells projectes que superin aquesta data tot i que estiguin projectats.

OBJECTIU	TERMINI
Potenciació formació clients de la necessitat d'estalvi d'aigua i energia.	Març – Octubre 2004
Intentar reduir el consum d'aigua reduint el cabal d'entrada als bungalows i dels serveis centrals.	2004
Estudi per reduir consum elèctric.	2004
Millora de l'estat del sol a través de la seva estructura i la fertilització.	2004-2005
Augment de duració de reg però més espaiat en el temps per millorar la seva eficàcia.	2004
Millorar el centre de compostatge.	2004
Potenciació formació clients amb la recollida selectiva.	Març – Octubre 2004
Potenciació diàleg amb CESPÀ per millorar la recollida de la fracció orgànica i plàstic.	2004
Continuació del programa d'activitats ambientals per a la mainada.	Juliol-agost 2004
Col·locar dues aixetes noves d'aigua calenta a les rentadores per estalviar energia.	2004
Adaptació a la Llei d'Intervenció Integral de l'Administració Ambiental (LIIAA)	2004
Revisar Taula Aspectes Ambientals	2004

INTERLOCUTOR I RESPONSABLE DEL SGMA

Amb la intenció de mantenir la nostra responsabilitat amb el medi ambient, la directora del Càmping Sant Pol, Anna Genover i Mas, assumeix la responsabilitat que se'n deriva de la implantació del sistema de gestió ambiental, essent la interlocutora vàlida amb els diferents agents externs implicats.

La directora es compromet a difondre la present declaració a l'Ajuntament, la Generalitat de Catalunya i qualsevol altre organisme públic o privat que ho sol·liciti.

TERMINI PER A LA PROPERA DECLARACIÓ AMBIENTAL

Un cop validada l'actual, el 25 de setembre de 2003, es preveu validar la propera en el moment de renovació del registre EMAS.

El present document ha estat elaborat i aprovat el 23 de juny de 2003 a Sant Feliu de Guíxols per:

Anna Genover i Mas
Directora i Responsable de Medi Ambient
Càmping Sant Pol

I validat per ECA el 25/09/2003

