

LOS ENTIERROS HUMANOS DE ARROYO SECO 2

Gustavo G. Politis, Gustavo Barrientos y Clara Scabuzzo

INTRODUCCIÓN Y ANTECEDENTES

Las investigaciones relacionadas con los entierros humanos recuperados en el sitio Arroyo Seco 2 han generado, a través de los años, un cúmulo de información en relación con aspectos tales como las prácticas mortuorias, la salud, la dieta y las afinidades biológicas de las poblaciones representadas (v.g. Barrientos 1997, 1999; Barrientos y Pérez 2002; Barrientos *et al.* 2003; Figueiro y Sans 2007; L'Heureux 2000, 2002, en este volumen; Perez 2006; Perez *et al.* 2009; Politis y Barrientos 1999; Politis *et al.* 2009; Scabuzzo 2007, 2008, 2010; Scabuzzo y Politis 2006, 2011). Sin embargo, hasta el presente sólo se han publicado descripciones parciales acerca de las características de los hallazgos. En este sitio se ha recuperado, en diferentes temporadas de excavación, un total de 44 individuos que fueron enterrados tanto de manera primaria como secundaria, conformando entierros simples y múltiples (Figuras 14.1 y 14.2). Los entierros pueden ser asignados, sobre la base de un conjunto de fechados radiocarbónicos, al Holoceno temprano y al Holoceno medio. En este trabajo se presentará y discutirá la información básica disponible acerca de: a) las características de los entierros, b) la composición por sexo y edad de la muestra y c) la cronología de los eventos de inhumación.

Desde las primeras excavaciones efectuadas por Elgart, Moran y Móttola entre 1972 y 1976, la localidad Arroyo Seco entregó abundantes restos óseos humanos. En esa primera etapa (que incluye las tareas de campo llevadas a cabo en 1977 bajo la dirección A. R. González, con la participación G. Politis), se hallaron tres entierros primarios de individuos adultos en el sitio 1 y un entierro primario de un niño (Entierro N° 22, individuo AS47) y un entierro secundario de un adulto (Entierro N° 30, individuo AS38) en el sitio 2. En la etapa de excavaciones sistemáticas, realizadas entre 1979 y 1998, la cantidad de esqueletos humanos exhumados se incrementó considerablemente. Entre 1979 y 1982 se recuperaron 18 esqueletos que habían sido inhumados en diez entierros (Entierros N° 1 a 10, Entierros N° 28 y N° 29). Estos materiales fueron estudiados por el Dr. Alberto J. Marcellino, quien produjo un informe inédito (Marcellino s/f). Sobre la base de la información contenida en ese informe, se publicaron los primeros datos de los entierros del sitio (Fidalgo *et al.* 1986). Entre 1986 y 1988 se recuperó un único esqueleto, proveniente de un entierro individual (Entierro N° 11, individuo AS18). Finalmente, entre 1992 y 1998, se realizó el hallazgo de restos óseos correspondientes a 23 individuos. Éstos se hallaban distribuidos en entierros individuales y múltiples (Entierros N° 12 a 33, con excepción de los Entierros N° 22, N° 28, N° 29 y N° 30), que guardaban entre sí una muy estrecha proximidad espacial (Figura 14.2).

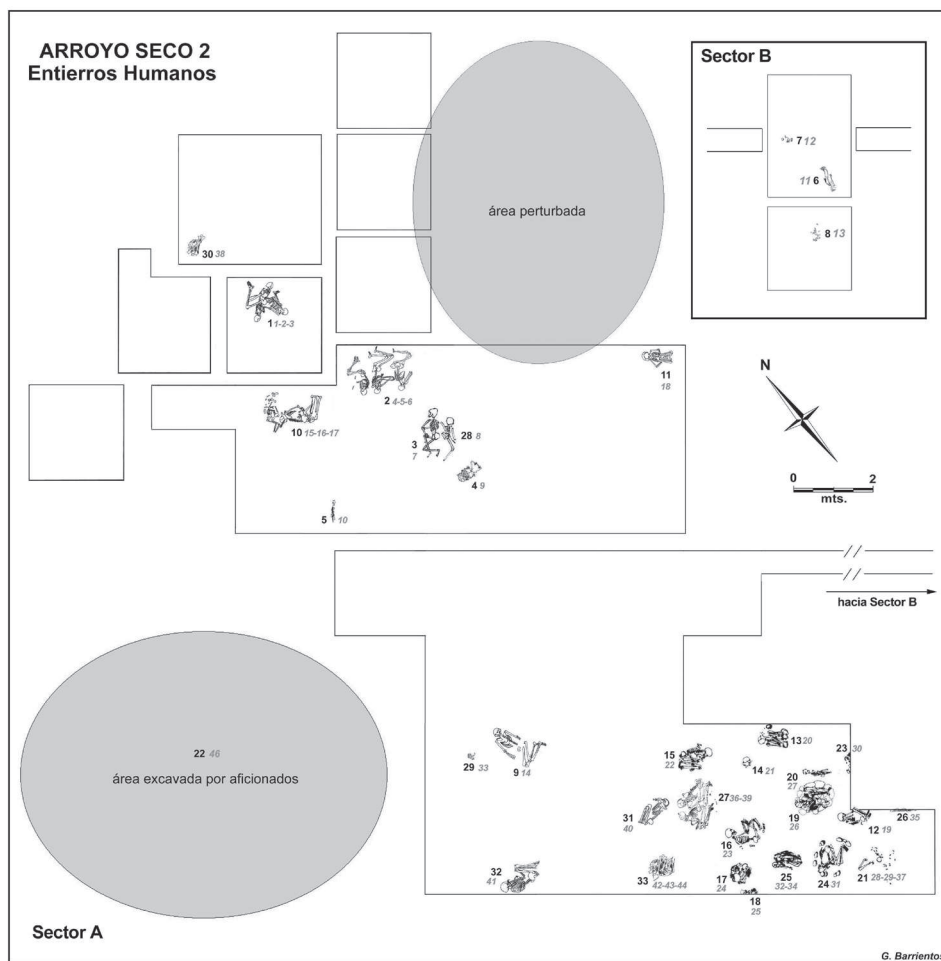


Figura 14.1 Distribución en planta de los entierros. Se indican los dos sectores (A y B) donde se recuperaron la totalidad de los individuos exhumados hasta el presente. Los números en negro designan a los entierros y los números en gris y cursiva a los individuos.

En la actualidad, la muestra recuperada comprende un mínimo de 44 individuos, procedentes de 33 entierros (incluyendo los hallados entre 1972 y 1977) los cuales, desde un punto de vista espacial, se encuentran distribuidos en dos sectores (Figura 14.1). El Sector A, correspondiente al núcleo central de la excavación, concentra la mayor parte de los entierros, mientras que el Sector B, situado a aproximadamente 16 m en sentido SE del anterior, sólo cuenta con tres. Entre ambos sectores no se han realizado aún excavaciones. Todos los entierros son primarios, con excepción de dos (Entierros N° 30 y N° 33), de tipo secundario. Asimismo, todas las inhumaciones se recuperaron por debajo de la unidad estratigráfica Y, en sedimentos asignados o bien a la unidad estratigráfica S (ausente en el Sector B) o bien y en forma mayoritaria, a la unidad estratigráfica Z. El individuo AS38 (Entierro N° 30) fue hallado por aficionados en 1977 y recuperado en la campaña dirigida por A. R. González ese mismo año. En trabajos previos, este individuo fue descrito como proveniente de la base de la unidad estratigráfica Y, en contacto con la unidad estratigráfica S (Barrientos 1997; Politis 1989). El entierro había sido extraído en bloque y permanecía sin excavar en el Museo Municipal de Arqueología, Historia y Ciencias Naturales “José



Figura 14.2 Vista parcial de la excavación del año 1992 (Sector A) en donde se puede apreciar la posición estratigráfica de los entierros y las variaciones en la profundidad relativa de cada uno de ellos.

A. Mulazzi” de Tres Arroyos. La excavación de este bloque (que contenía el sedimento original que cubría a los huesos) y un reexamen de las fotos tomadas y de los perfiles levantados cuando se extrajo el bloque, llevaron a la conclusión de que el entierro se hallaba realmente en la unidad estratigráfica S (ver discusión más adelante).

Durante los trabajos de campo, los entierros fueron fotografiados y mapeados en planta. En general, los esqueletos se desarticularon en el lugar para su recuperación, extrayéndose en forma individual cada elemento óseo, exceptuando los entierros de niños, entierros secundarios y aquellos casos en los que los huesos superpuestos o yuxtapuestos de algún individuo se encontraban cementados entre sí con carbonato de calcio (v.g. huesos largos y vértebras). Estos casos fueron extraídos en bloque, mediante el uso de contenedores de yeso fabricados *in situ*. En ninguna de las campañas realizadas, los huesos de los esqueletos recuperados fueron tratados en el campo con sustancias químicas para su preservación.

DESCRIPCIÓN DE LOS ENTIERROS

En este apartado se describirá cada uno de los entierros detectados, siguiendo las recomendaciones generales de Bass (1995) y de Ubelaker (1982). Con el fin de estandarizar la descripción y poder realizar posteriormente una comparación más completa entre la totalidad de los casos registrados, se incluirán también los primeros 11 entierros recuperados en el sitio, a pesar de que una descripción breve de cada uno de ellos ya fue publicada con anterioridad (Fidalgo *et al.* 1986). En cada caso, se detallarán las siguientes características: tipo de entierro, ubicación

estratigráfica, medidas del entierro, individuos que componen el entierro, cuadrícula en la que se localizaba cada estructura, profundidad, modo de depositación, posición (de la cabeza, miembros superiores e inferiores), orientación, sexo y edad probable de los individuos enterrados, estado de conservación, partes presentes, asociación, datación radiocarbónica si la hubiera y observaciones. Es importante destacar que no se dispone, para todos los entierros, de igual cantidad y calidad de información, mayormente como consecuencia del cambio en los criterios de registro operados a lo largo de las dos décadas de excavación sistemática en el sitio.

Entierro N° 1 (Figura 14.3)

Entierro primario múltiple.

Ubicación Estratigráfica: Techo de la unidad estratigráfica Z, en contacto con la unidad estratigráfica S.

Individuo N° 1 (AS1). Cuadrícula: 21. Profundidad: 0,80-1,10 m.

Depositación: Ventrolateral derecha. Posición: a- Cabeza: Apoyando sobre el frontal y malar derecho, orbitas hacia el este. b- Miembro Superior: Derecho: Dirigido hacia la pelvis. Izquierdo: Extendido. c-Miembro Inferior: Muslo Derecho: Semiflexionado. Muslo Izquierdo: Semiflexionado. Pierna Derecha: Flexionada. Pierna Izquierda: Flexionada.

Sexo Probable: Masculino. Edad Probable: Adulto joven (22-26 años). Estado de Conservación: Bueno.

Partes presentes: el individuo esta representado únicamente por el esqueleto postcraneal: ambas escápulas incompletas, vértebras cervicales, dorsales y lumbares, el sacro, fragmentos de costillas, los dos húmeros, radio izquierdo, algunos huesos de las manos, la pelvis incompleta, ambos peroné, parte distal de la tibia derecha y algunos huesos de los pies.

Individuo N° 2 (AS2). Cuadrícula: 21. Profundidad: 0,95-1,10 m.

Depositación: Lateral derecho. Posición: a-Cabeza: Apoyando parietal derecho. b-Miembro Superior: Derecho: Dirigido hacia la cabeza. Izquierdo: Dirigido hacia la cabeza. c-Miembro Inferior: Muslo Derecho: Semiflexionado. Muslo Izquierdo: Semiflexionado. Pierna Derecha: Flexionada. Pierna Izquierda: Flexionada.

Sexo Probable: Femenino. Edad Probable: Niño (8 ± 2 años).

Estado de Conservación: Bueno.

Partes presentes: cráneo y mandíbula muy fragmentados, escápula izquierda incompleta, una vértebra cervical y una lumbar, fragmentos de costillas, ambos radios, la pelvis incompleta, los huesos largos de ambas piernas y dos tarsos izquierdos.

Individuo N° 3 (AS3). Cuadrícula: 21. Profundidad: 1,00-1,10 m.

Depositación: Dorsal. Posición: a- Cabeza: Apoyando parietales y occipital. b-Miembro Superior: Derecho: Extendido. Izquierdo: Extendido. c-Miembro Inferior: Muslo Derecho: Extendido. Muslo Izquierdo: Extendido. Pierna Derecha: Extendida. Pierna Izquierda: Extendida.

Orientación: E-O.

Sexo Probable: Indeterminado. Edad Probable: Infantil ($1,5 \pm 0,5$ años).

Estado de Conservación: Bueno.

Partes presentes: mandíbula completa, parte de la escápula derecha, los huesos largos de ambos miembros superiores, algunas falanges de las manos, los ilion sin fusionar con los otros huesos de la pelvis, los huesos largos de los miembros inferiores y dos metacarpos derechos.

Dimensiones del Entierro:

Largo Máx.: 1,15 m, dirección NE-SO.

Ancho Máx.: 1,10 m, dirección NO-SE.

Asociación: Alrededor del cráneo de AS1 se disponían un mínimo de seis caninos de cánidos perforados en su parte radicular. Alrededor del cráneo de AS2 se disponían varias decenas de cuentas de valva discoidales (*sensu* Laporte en este volumen) de 3 mm de diámetro, con una perforación central.

Datación radiocarbónica: AS3 = 6300 ± 70 años AP (AA-7966).

Observaciones: Probable marca de pozo a nivel de la unidad estratigráfica Z.

Año de Excavación: 1979.



Figura 14.3 Entierro primario múltiple N° 1, individuos AS1 (centro), AS2 (derecha) y AS3 (izquierda).

Entierro N° 2 (Figura 14.4)

Entierro primario múltiple.

Ubicación Estratigráfica: Techo de unidad estratigráfica Z en contacto con la unidad estratigráfica S.

Individuo N° 4 (AS4). Cuadrícula: 27. Profundidad: 0,85-1,05 m.

Depositación: Ventrolateral derecha. Posición: a-Cabeza: Apoyando parietal derecho, órbitas hacia el E. b-Miembro Superior: Derecho: Dirigido hacia la cabeza. Izquierdo: Dirigido hacia la cabeza. c-Miembro Inferior: Muslo Derecho: Semiflexionado. Muslo Izquierdo: Extendido. Pierna Derecha: Flexionada. Pierna Izquierda: Flexionada.

Orientación: NNE-SSO, cabeza hacia el SO.

Sexo Probable: Femenino. Edad Probable: Adulto joven (23-26 años).

Estado de Conservación: Regular.

Partes presentes: cráneo incompleto, mandíbula completa, ambas clavículas y escápulas, parte del esternón, vértebras cervicales, dorsales y lumbares, sacro, fragmentos de costillas, huesos largos de los miembros superiores, huesos de ambas manos, pelvis incompleta, los huesos largos del miembro inferior derecho, el fémur izquierdo fragmentado y diferentes huesos de los pies.

Titulo del libro

Individuo N° 5 (AS5). Cuadrícula: 27. Profundidad: 0,90-1,05 m.

Depositación: Dorsolateral derecha. Posición: a-Cabeza: Apoyando parietal y temporal derechos. b-Miembro Superior: Derecho: Cruzado adelante del pecho. Izquierdo: Cruzado adelante del pecho. c-Miembro Inferior: Muslo Derecho: Semiflexionado. Muslo Izquierdo: Semiflexionado. Pierna Derecha: Flexionada. Pierna Izquierda: Flexionada.

Orientación: NNE-SSO, cabeza hacia el SSO.

Sexo Probable: Femenino. Edad Probable: Adulto joven (23-26 años).

Estado de Conservación: Bueno.

Partes presentes: cráneo y mandíbula completos, ambas clavículas y escápulas incompletas, parte del esternón, vértebras cervicales, dorsales y lumbares, fragmentos de costillas, huesos largos del miembro superior derechos, húmero y cúbito izquierdos, huesos de ambas manos, pelvis incompleta, fémur izquierdo, tibia y peroné derecho y huesos del pie izquierdo.

Individuo N° 6 (AS6) Cuadrícula: 27. Profundidad: 0,85-1,10 m.

Depositación: Lateral izquierda. Posición: a-Cabeza: Apoyando parietal izquierdo, órbitas hacia el O. b-Miembro Superior: Derecho: Hacia la cabeza. Izquierdo: Hacia la cabeza.

c-Miembro Inferior: Muslo Derecho: Semiflexionado. Muslo Izquierdo: Flexionado. Pierna Derecha: Flexionada. Pierna Izquierda: Flexionada.

Orientación: NNE-SSO, cabeza hacia el SSO.

Sexo Probable: Femenino. Edad Probable: Juvenil ($12 \pm 2,5$ años).

Estado de Conservación: Regular.

Partes presentes: cráneo completo sin la mandíbula, una vértebra cervical, fragmentos de costillas, huesos largos de los miembros superiores, ambos ilion y los huesos largos de los miembros inferiores.

Dimensiones del Entierro:

Largo Máx.: 1,0 m, dirección SO-NE.



Figura 14.4 Entierro primario múltiple N° 2, individuos AS4 (adelante), AS5 (centro) y AS6 (atrás).

Ancho Máx.: 1,30 m, dirección NO-SE.

Espesor: 0,25 m.

Dataciones radiocarbónicas: AS5= 8980 ± 100 años AP (TO-1505), AS5= 8560 ± 320 años AP (LP-55), AS5= 7100 ± 100 años AP (Beta-80908), AS5= 5250 ± 110 años AP (Beta-11251), AS6= 6560 ± 60 años AP (LP-186).

Observaciones: por diferentes motivos los cuatro fechados hechos sobre el individuo AS5 no son considerados actualmente (ver más adelante).

Año de Excavación: 1979.

Entierro N° 3

Entierro primario individual.

Ubicación Estratigráfica: Techo de la unidad estratigráfica Z, en contacto con la unidad estratigráfica S.

Individuo N° 7 (AS7). Cuadrículas: 27, 33, 31 y 34. Profundidad: 0,90-1,10 m

Depositación: Lateral derecha. Posición: a-Cabeza: Apoyando parietal derecho.

b-Miembro Superior: Derecho: Cruzado sobre la pelvis. Izquierdo: Cruzado sobre la pelvis. c-

Miembro Inferior: Muslo Derecho: Flexionado. Muslo Izquierdo: Semiflexionado.

Pierna Derecha: Flexionada. Pierna Izquierda: Flexionada.

Sexo Probable: Femenino. Edad Probable: Adulto joven (30-34 años).

Estado de Conservación: Bueno.

Partes presentes: cráneo completo y la mandíbula, clavícula derecha, parte del esternón, una vértebra dorsal, todas las lumbares, sacro incompleto, fragmentos de costillas, pelvis fragmentada, huesos largos del los miembros superiores, huesos de ambas manos, fémur izquierdo, tibia y peroné derechos y huesos del pie derecho.

Dimensiones del Entierro:

Largo Máx.: 1,20m, dirección: NE-SO.

Ancho Máx.: 0,5m, dirección: NO-SE.

Espesor: 0,20 m.

Dataciones radiocarbónicas: AS7= 5910 ± 55 años AP (SI-5482), 7043 ± 82 años AP (AA-62517).

Observaciones: Este entierro originalmente se consideró como un entierro primario múltiple compuesto por dos individuos AS7 y AS8. Posteriormente, con el análisis de las plantas se llegó a la conclusión de que se trata de entierros separados, por lo que se decidió asignar al individuo AS8 a un entierro diferente (Entierro N° 28), que parece ser anterior y haber sido interceptado por el Entierro N° 3 (AS7). El fechado más tardío hecho sobre AS7 fue desechado por diferentes motivos (ver más adelante), por lo que se decidió re-datar a este individuo y se obtuvo una nueva edad de 7043 ± 82 años AP que es la que se considera actualmente como la más probable.

Año de Excavación: 1979.

Entierro N° 4

Entierro primario individual.

Ubicación Estratigráfica: Techo de la unidad estratigráfica Z.

Individuo N° 9 (AS9). Cuadrícula: 34. Profundidad: 1,00-1,10 m.

Depositación: Dorsal. Posición: a-Cabeza: Apoyando parietal izquierdo y occipital.

b-Miembro Superior: Derecho: Dirigido hacia la pelvis. Izquierdo: Dirigido hacia la pelvis.

c-Miembro Inferior: Muslo Derecho: Extendido. Muslo Izquierdo: Flexionado. Pierna Derecha:

Titulo del libro

Flexionada. Pierna Izquierda: Flexionada.

Sexo Probable: Indeterminado. Edad Probable: Infantil (3 ± 1 años).

Estado de Conservación: Regular.

Dimensiones del Entierro:

Largo Máx.:0,70 m, dirección O-E

Ancho Máx.:0,40 m, dirección N-S

Espesor: 0,10 m.

Asociación: alrededor del cráneo y de los huesos del tobillo y de la muñeca se recuperaron más de 165 caninos de cánido perforados en la parte radicular y numerosas cuentas de valva, correspondientes a los tipos discoidal y semiesférica de Laporte (en este volumen) (Figura 14.5).

Observaciones: sobre el cráneo y alrededor del mismo el sedimento contenía gran cantidad de ocre. Este individuo fue extraído en pan y aún no se llevó a cabo la excavación de los restos que se encuentran en el Museo Municipal de Arqueología, Historia y Ciencias Naturales "José A. Mulazzi", en la ciudad de Tres Arroyos.

Año de Excavación: 1979.



Figura 14.5 Entierro primario individual N° 4, individuo AS9. Se aprecia el abundante ajuar funerario, consistente en cuentas circulares de valva y caninos de cánidos.

Entierro N° 5

Entierro primario individual.

Ubicación Estratigráfica: Techo de la unidad estratigráfica Z.

Individuo N° 10 (AS10). Cuadrículas: 31 y 47. Profundidad: 0,95-1,05.

Sexo Probable: Indeterminado. Edad Probable: Infantil (0,5 ± 0,5 años).

Estado de Conservación: Malo.

Asociación: diez caninos de cánido con perforación en el extremo radicular, distribuidos sobre los huesos sin ningún orden.

Observaciones: Sólo había unos pocos huesos del cráneo, parte de la columna vertebral y un húmero. Todos se encontraban articulados. La disposición de este individuo no se ha podido determinar. La extracción se hizo en pan y aún no se llevó a cabo la excavación total de los restos que se encuentran en el Museo Municipal de Arqueología, Historia y Ciencias Naturales “José A. Mulazzi”, en la ciudad de Tres Arroyos.

Año de Excavación: 1979.

Entierro N° 6

Entierro primario individual.

Ubicación Estratigráfica: Techo de la unidad estratigráfica Z.

Individuo N° 11 (AS11). Cuadrícula: 48. Profundidad: 1,25-1,35 m.

Depositación: Dorsal. Posición: a-Cabeza: Apoyando sobre parietal derecho. b-Miembro Superior:

Derecho: Extendido. Izquierdo: Extendido. Miembro Inferior: Muslo Derecho: Extendido. Muslo Izquierdo: Extendido. Pierna Derecha: Extendida. Pierna Izquierda: Extendida.

Sexo Probable: Indeterminado. Edad Probable: Infantil (1,5 ± 0,5 años).

Estado de Conservación: Regular.

Partes presentes: fragmentos de cráneo, ambos húmeros y escápulas, fragmentos de costillas y once cuerpos vertebrales, radio y cubito izquierdo, radio derecho, ambos ilion sin fusionar con el resto de los elementos de la pelvis, fémur derecho e izquierdo, ambas tibias y peroné izquierdo.

Dimensiones del Entierro:

Largo Máx.: 0,55 m, dirección SO-NE.

Ancho Máx.: 0,30 m, dirección SE-NO.

Espesor: 0,10 m.

Asociación: numerosas cuentas de conchilla marina de forma rectangular, espesas, con una perforación en la parte central (placas cuadrangulares perforadas sobre valva, sensu Laporte en este volumen), dispuestas alrededor del cráneo y de los huesos de los tobillos y muñecas.

Observaciones: todos los restos se encontraban cubiertos de ocre. Este individuo fue extraído en pan y aún no se llevó a cabo la excavación de los restos que se encuentran en el Museo Municipal de Arqueología, Historia y Ciencias Naturales “José A. Mulazzi”, en la ciudad de Tres Arroyos.

Año de Excavación: 1980.

Entierro N° 7

Entierro primario individual.

Ubicación Estratigráfica: Techo de la unidad estratigráfica Z.

Individuo N° 12 (AS12). Cuadrícula: 52. Profundidad: 1,10-1,30 m.

Sexo Probable: Indeterminado. Edad Probable: Infantil (0,5 ± 0,5 años).

Estado de Conservación: Regular.

Titulo del libro

Dimensiones del Entierro:

Largo Máx.: 0,23 m, dirección NO-SE.

Ancho Máx.: 0,15 m, dirección NE-SO.

Espesor: 0,20 m.

Asociación: en el entierro se encontraban cuentas de valva de forma rectangular con una perforación en el centro (placas cuadrangulares perforadas sobre valva, sensu Laporte en este volumen).

Datación radiocarbónica: 4487 ± 45 años AP (AA-67737).

Observaciones: El entierro se encuentra compuesto únicamente por huesos largos que están totalmente desarticulados. Los huesos se encontraban cubiertos de ocre. No se ha podido determinar la depositación ni la disposición del mismo.

Año de Excavación: 1980.

Entierro N° 8

Entierro primario individual.

Ubicación Estratigráfica: Techo de unidad estratigráfica Z.

Individuo N° 13 (AS13). Cuadrícula: 48. Profundidad: 1,20-1,35 m.

Sexo Probable: Indeterminado. Edad Probable: Infantil ($0,5 \pm 0,5$ años).

Estado de Conservación: Regular.

Partes presentes: fragmentos craneales, cuerpos vertebrales sin fusionar con los arcos y fragmentos de costillas.

Dimensiones del Entierro:

Largo Máx.: 0,2 m, dirección NE-SO.

Ancho Máx.: 0,18 m, dirección NO-SE.

Espesor: 0,15 m.

Asociación: cuentas de valva de forma rectangular, con una perforación central (placas cuadrangulares perforadas sobre valva, sensu Laporte en este volumen), que se encontraban dispuestas alrededor de los fragmentos craneales. Al lado de estos, en dirección Oeste, se encontró una placa de *Glyptodon* sp. y otros huesos indeterminados.

Datación radiocarbónica: 4793 ± 69 años AP (AA-59506).

Observaciones: Se encontró ocre sobre el conjunto. El sector donde aparecieron los restos de este individuo y los de AS11 y AS12 se encuentra a 16 m del núcleo de la excavación donde aparecieron la mayoría de los esqueletos (ver Figura 14.1) En esta zona no está la capa de carbonato que sella a las unidades estratigráficas S y Z (ver discusión más adelante).

Año de Excavación: 1980.

Entierro N° 9

Entierro primario individual.

Ubicación Estratigráfica: Techo de la unidad estratigráfica Z.

Individuo N° 14 (AS14). Cuadrículas: 42 y 43. Profundidad: 0,90-1,15 m.

Depositación: Dorsolateral derecha. Posición: a-Cabeza: Apoyando parietal derecho y occipital. b-Miembro Superior: Derecho: Dirigido hacia la pelvis. Izquierdo: Dirigido hacia la pelvis. c-Miembro Inferior: Muslo Derecho: Semiflexionado. Muslo Izquierdo: Semiflexionado. Pierna Derecha: Flexionada. Pierna Izquierda: Flexionada.

Sexo Probable: Masculino. Edad Probable: Adulto.

Estado de Conservación: Bueno.

Partes presentes: cráneo fragmentado sin mandíbula, escápula derecha, vértebras dorsales y

lumbares, fragmentos de costillas, huesos largos del miembro superior derecho, húmero y radio izquierdos, fémur derecho incompleto, fémur, tibia y peroné izquierdos incompletos y diferentes huesos de los pies.

Dimensiones del Entierro:

Largo Máx.: 1,30 m, dirección NO-SE.

Ancho Máx.: 0,80 m, dirección NE-SO.

Espesor: 0,25 m.

Datación radiocarbónica: 6838 ± 73 años AP (AA-67738).

Observaciones: El individuo se encuentra totalmente articulado a excepción de algunas partes del esqueleto que faltan (ver Figura 14.6). Encima de la pelvis, de la zona abdominal y del tórax, a una distancia de aproximadamente 40 cm, se habían colocado un grupo de toscas. También se ha recuperado una tosca debajo del cráneo.

Año de Excavación: 1980.

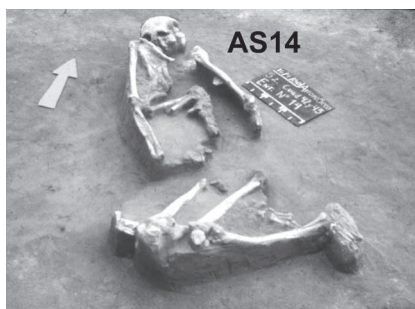


Figura 14.6 Entierro primario individual N° 9, individuo AS14. Se observa la ausencia de las partes esqueléticas que se encontraban por debajo de un conjunto de rocas apiladas a nivel de la unidad estratigráfica Y.

Entierro N° 10

Entierro primario múltiple.

Ubicación Estratigráfica: Techo de la unidad estratigráfica Z.

Individuo N° 15 (AS15). Cuadrícula: 32. Profundidad: 1,30-1,50 m.

Deposición: Lateral izquierda. Posición: a-Cabeza: Apoyando parietal y malar izquierdo.

b-Miembro Superior: Derecho: Semiflexionado. Izquierdo: Semiflexionado.

c-Miembro Inferior: Muslo Derecho: Semiflexionado. Muslo Izquierdo: Semiflexionado. Pierna Derecha: Muy flexionada. Pierna Izquierda: Muy flexionada.

Sexo Probable: Femenino. Edad Probable: Adulto joven (20-24 años).

Estado de Conservación: Bueno.

Partes presentes: cráneo, ambas escápulas, esternón, vértebras dorsales y lumbares, sacro, fragmentos de costillas, huesos largos de los miembros superiores, huesos de las manos, pelvis incompleta, huesos largos del miembro inferior derecho, fémur y tibia izquierdos.

Individuo N° 16 (AS16). Cuadrícula: 32. Profundidad: 1,30-1,50 m.

Deposición: Lateral izquierda. Posición: a-Cabeza: indet. b-Miembro Superior: Derecho: flexionado. Izquierdo: flexionado. c-Miembro Inferior: Muslo Derecho: Semiflexionado. Muslo Izquierdo: Semiflexionado. Pierna Derecha: Semiflexionada. Pierna Izquierda: Semiflexionada.

Titulo del libro

Sexo Probable: indeterminado. Edad Probable: Infantil (3 ± 1 años).

Estado de Conservación: Regular.

Partes presentes: fragmentos de la bóveda craneana, ambas escápulas, clavícula derecha, vértebras cervicales, dorsales y lumbares, costillas de ambos lados, huesos largos del miembro superior derecho, húmero izquierdo, algunos huesos de las manos, ambos ilion sin fusionar con el resto de los huesos que componen la pelvis, isquion derecho y huesos largos de ambos miembros inferiores.

Individuo N° 17 (AS17). Cuadrícula: 32. Profundidad: 1,30-1,50 m.

Depositación: Dorsolateral izquierda. Posición: a-Cabeza: indeterminado b-Miembro Superior: indeterminado c-Miembro Inferior: Pierna Derecha: Semiflexionada. Pierna Izquierda: Semiflexionada.

Sexo Probable: Indeterminado. Edad Probable: Infantil (3 ± 1 años).

Estado de Conservación: Regular.

Dimensiones del Entierro:

Largo Máx.: 1,40 m, dirección NO-SE.

Ancho Máx.: 1,00 m, dirección NE-SO.

Espesor: 0,20 m.

Dataciones radiocarbónicas: AS15= 7000 ± 80 años AP (TO-1503), AS15= 6970 ± 60 años AP (CAMS-16170), AS15= 6880 ± 90 años AP (NZA-1101).

Observaciones: Se encontró una lasca de cuarcita blanca debajo de la cabeza del fémur izquierdo de AS15. A 7 cm de ésta aparecieron dos lascas, una de cuarcita amarilla y otra de cuarcita marrón. Una cuarta lasca de cuarcita blanca se registró entre las costillas del lado izquierdo del mismo individuo. Junto a la columna vertebral de AS16 se recuperó una lasca de calcedonia.

Año de Excavación: 1981.

Entierro N° 11 (Figura 14.7)

Entierro primario individual.

Ubicación Estratigráfica: Techo de la unidad estratigráfica Z.

Individuo N° 18 (AS18). Cuadrícula: 61. Profundidad: 1,00-1,20 m.

Depositación: Dorsal. Posición: a-Cabeza: Apoyando occipital. b-Miembro Superior: Derecho: Dirigido hacia la pelvis. Izquierdo: Dirigido hacia la pelvis. c-Miembro Inferior: Muslo Derecho: Muy flexionado. Muslo Izquierdo: Muy flexionado. Pierna Derecha: Muy flexionada. Pierna Izquierda: Muy flexionada.

Sexo Probable: Indeterminado. Edad Probable: Niño (9 ± 2 años).

Estado de Conservación: Regular.

Partes presentes: cráneo completo y mandíbula, ambas clavículas y escápulas, fragmentos de costillas derechas e izquierdas, los dos húmeros y huesos del antebrazo derecho e izquierdo, una falange de la mano derecha, coxal derecho, ambos fémures, tibia derecha e izquierda y los dos peroné.

Dimensiones del Entierro:

Largo Máx.: 0,69 m, dirección NO-SE.

Ancho Máx.: 0,40 m, dirección NE-SO.

Espesor: 0,20 m.

Asociación: alrededor de los huesos del cuello se encontraron más de 25 caninos de cánidos perforados.

Datación radiocarbónica: AS18= 6495 ± 65 años AP (AA-7967).

Observaciones: el individuo fue extraído en bloque, los restos fueron depositados en el museo “José A. Mulazzi” de Tres Arroyos y todavía no han sido excavados. El fechado radiocarbónico fue hecho sobre un colmillo de cánido que formaba parte del ajuar del individuo.

Año de Excavación: 1988.

Entierro N° 12

Entierro primario individual.

Ubicación Estratigráfica: Techo de la unidad estratigráfica Z, en contacto con la unidad estratigráfica S.

Individuo N° 19 (AS19). Cuadrículas: 66 y 67. Profundidad: 1,20-1,46 m.

Depositación: Lateral izquierda. Posición: a-Cabeza: Apoyando parietal izquierdo sobre antebrazo derecho, con órbitas orientadas hacia el Este. b-Miembro Superior: Derecho: Dirigido hacia la cabeza. Izquierdo: Dirigido hacia la cabeza. c-Miembro Inferior: Muslo Derecho: Semiflexionado. Muslo Izquierdo: Semiflexionado. Pierna Derecha: Muy flexionada. Pierna Izquierda: Muy flexionada. Orientación: 105° respecto al Norte.

Sexo Probable: Masculino. Edad Probable: Adulto medio (45-49 años).

Estado de Conservación: Bueno.

Partes presentes: cráneo y mandíbula completos, ambas escápulas fragmentadas, ambas clavículas, esternón, vértebras cervicales, dorsales y lumbares, sacro, fragmentos de costillas, huesos largos del miembro superior izquierdo, cúbito derecho, diferentes huesos de las manos, pelvis incompleta, huesos largos de los miembros inferiores y huesos de los pies.

Dimensiones del Entierro:

Largo Máx.: 0,91 m, dirección NO-SE.

Ancho Máx.: 0,54 m, dirección NE-SO.

Espesor: 0,26 m.

Asociación: Ninguna.

Datación radiocarbónica: AS19= 6860 ± 60 años AP (AA-9045).

Año de excavación: 1992.

Entierro N° 13

Entierro primario individual.

Ubicación Estratigráfica: Techo de unidad estratigráfica Z.

Individuo N° 20 (AS20). Cuadrículas: 64 y 65. Profundidad: 1,11-1,29 m.

Depositación: Dorsal. Posición: a-Cabeza: Apoyando parietal derecho. b-Miembro Superior: Derecho: Dirigido hacia la cabeza. Izquierdo: Cruzado sobre la pelvis. c-Miembro Inferior: Muslo Derecho: Muy flexionado. Muslo Izquierdo: Muy flexionado. Pierna Derecha: Muy flexionada. Pierna Izquierda: Muy flexionada.

Orientación: 100° respecto al Norte.

Sexo Probable: Masculino. Edad Probable: Adulto medio (45-49 años).

Estado de Conservación: Bueno.

Partes presentes: cráneo y mandíbula incompletos, fragmentos de escápula y de clavícula de ambos lados. Esternón, vértebras cervicales, dorsales, lumbares y sacro, fragmentos de costillas, huesos largos de los miembros superiores, diferentes huesos de las manos, pelvis incompleta, huesos largos de los miembros inferiores y huesos de los pies.

Titulo del libro

Dimensiones del Entierro:

Largo Máx.: 0,77 m, dirección NO-SE.

Ancho Máx.: 0,41 m, dirección NE-SO.

Espesor: 0,18 m.

Asociación: Dos rocas de carbonato de calcio (“toscas”): una situada al lado del codo del brazo derecho, y la otra al lado de la rodilla izquierda.

Observaciones: Se observó una clara articulación de los diferentes huesos, a excepción del cráneo, que presentaba una posición, orientación y estado de conservación diferentes a los del resto del esqueleto. El macizo facial, muy fragmentado, se hallaba separado de la calota, observándose la presencia de piezas dentales dispersas alrededor del cráneo. Estos rasgos constituyen claros indicios de perturbación postdeposicional debida a la acción de algún agente no identificado.

Año de excavación: 1992.

Entierro N° 14

Entierro primario individual.

Ubicación estratigráfica: Base de la unidad estratigráfica S y techo de la unidad estratigráfica Z.

Individuo N° 21 (AS21). Cuadrícula: 64. Profundidad: 1,17-1,35 m.

Deposición: Dorsal. Posición: a-Cabeza: Apoyando parietal izquierdo sobre hombro izquierdo.

b-Miembro Superior: Derecho: Cruzado sobre el pecho. Izquierdo: Cruzado sobre el pecho. c-

Miembro Inferior: Muslo Derecho: Muy flexionado. Muslo Izquierdo: Muy flexionado. Pierna Derecha: Muy flexionada. Pierna Izquierda: Muy flexionada.

Orientación: 10° respecto al Norte.

Sexo Probable: Indeterminado. Edad Probable: Niño (8 ± 2 años).

Estado de conservación: Regular.

Partes presentes: cráneo y mandíbula, una escápula y una clavícula, vértebras dorsales, fragmentos de costillas, ambos húmeros y radios, huesos largos del miembro inferior y falanges.

Dimensiones del Entierro:

Largo Máx.: 0,30 m, dirección N-S.

Ancho Máx.: 0,27 m, dirección E-O.

Espesor: 0,18 m.

Asociación: una lasca de sílice.

Datación radiocarbónica: 6908 ± 76 años AP (AA-67739).

Observaciones: Por arriba y por debajo del esqueleto se observó la presencia de abundante ocre en el sedimento. La distribución del pigmento, sumada a la disposición de los huesos del esqueleto (columna vertebral muy flexionada, muslos y piernas en una posición entre flexionada y muy flexionada), sugiere que el cadáver, probablemente, haya sido envuelto en forma ajustada con un material percedero (posiblemente un cuero) pintado con ocre. Al descomponerse y desaparecer el envoltorio, el pigmento se depositó en el sedimento formando una capa sobre y debajo del esqueleto. Este entierro fue considerado en el terreno como de tipo secundario (ver Politis *et al.* 1992), extrayéndose en bloque. Al efectuar la limpieza en el laboratorio, se arribó a la conclusión de que se trataba de un entierro de tipo primario muy flexionado.

Año de excavación: 1992.

Entierro N° 15

Entierro primario individual.

Ubicación Estratigráfica: Techo de la unidad estratigráfica Z.

Individuo N° 22 (AS22). Cuadrícula: 64. Profundidad: 1,23-1,45 m.

Depositación: Dorsolateral izquierda. Posición: a-Cabeza: Apoyando sobre el parietal izquierdo. b-Miembro Superior: Derecho: Por debajo del muslo y pierna derecha, tomando muslo izquierdo. Izquierdo: Por debajo del muslo y pierna izquierda. c-Miembro Inferior: Muslo Derecho: Flexionado. Muslo Izquierdo: Flexionado. Pierna Derecha: Muy flexionada. Pierna Izquierda: Muy flexionada.

Orientación: 110° respecto al Norte.

Sexo Probable: Masculino. Edad Probable: Adulto mayor (50-54 años).

Estado de conservación: Bueno.

Partes presentes: cráneo y mandíbula incompletos, clavícula derecha, escápula derecha incompleta, fragmentos de esternón, vértebras cervicales y torácicas, fragmentos de costilla, ambos húmeros incompletos, radio izquierdo y derecho incompletos, fragmento de cúbito izquierdo, huesos de las manos, pelvis incompleta, huesos largos de las piernas incompletos, ambas rótulas y diferentes huesos del pie.

Dimensiones del Entierro:

Largo Máx.: 0,81 m, dirección NE-SO.

Ancho Máx.: 0,73 m, dirección NO-SE.

Espesor: 0,22 m.

Asociación: dos cuentas de valva ubicadas alrededor del cuello.

Observaciones: Se recuperó un cráneo de tuco-tuco (*Ctenomys* sp.) entre la columna vertebral y cerca el fémur derecho. El esternón se encontraba desplazado respecto a su posición original, situándose a la izquierda del húmero derecho.

Año de excavación: 1992.

Entierro N° 16

Entierro primario individual.

Ubicación Estratigráfica: unidad estratigráfica S.

Individuo N° 23 (AS23). Cuadrículas: 63 y 64. Profundidad: 1,23-1,48 m.

Depositación: Lateral izquierda. Posición: a-Cabeza: Apoyando parietal izquierdo. b-Miembro Superior: Derecho: Dirigido hacia las rodillas. Izquierdo: Dirigido hacia las rodillas. c-Miembro Inferior: Muslo Derecho: Flexionado. Muslo Izquierdo: Flexionado. Pierna Derecha: Muy flexionada. Pierna Izquierda: Flexionada.

Orientación: 90° respecto al Norte.

Sexo Probable: Masculino. Edad Probable: Adulto joven (25-29 años).

Estado de Conservación: Bueno.

Partes presentes: cráneo y mandíbula, fragmentos de ambas escápulas, clavícula derecha, vértebras cervicales, dorsales y lumbares, sacro fragmentado, fragmentos de costillas, pelvis incompleta, huesos largos de los miembros superiores, diferentes huesos de las manos, huesos largos de los miembros inferiores y huesos de los pies.

Dimensiones del Entierro:

Largo Máx.: 0,96 m, dirección NO-SE.

Ancho Máx.: 0,68 m, dirección NE-SO.

Espesor: 0,25 m.

Año de excavación: 1992.

Titulo del libro

Entierro N° 17

Entierro primario individual.

Ubicación Estratigráfica: unidad estratigráfica Z.

Individuo N° 24 (AS24). Cuadrícula: 63. Profundidad: 1,32-1,73 m.

Depositación: Ventrolateral derecha. Posición: a-Cabeza: Apoyando parietal izquierdo sobre rodilla derecha. b-Miembro Superior: Derecho: Hacia la cabeza. Izquierdo: Indeterminado. c-Miembro Inferior: Muslo Derecho: Muy flexionado. Muslo Izquierdo: Muy flexionado. Pierna Derecha: Muy flexionada. Pierna Izquierda: Muy flexionada.

Orientación: 55° respecto al Norte.

Sexo Probable: Masculino. Edad Probable: Adulto joven (30-34 años).

Estado de Conservación: Bueno.

Partes presentes: cráneo incompleto, mandíbula, escápula derecha, ambas clavículas, esternón, vértebras cervicales, huesos largos del miembro superior izquierdo, fragmentos del coxal izquierdo, huesos largos de los miembros inferiores y diferentes huesos de los pies.

Dimensiones del Entierro:

Largo Máx.: 0,55 m, dirección E-O.

Ancho Máx.: 0,36 m, dirección N-S.

Espesor: 0,41 m.

Asociación: punta de cuarcita amarilla (punta AS2 24/1, ver capítulo Escola en este volumen) junto al fémur izquierdo. Este individuo junto con AS31, AS36 y AS39, se caracterizan por presentar puntas de proyectil clavada entre y en los huesos.

Datación radiocarbónica: 7800 ± 115 años AP (AA-9046).

Observaciones: Alrededor del maxilar inferior se detectó la presencia de ocre.

Año de excavación: 1992.

Entierro N° 18

Entierro primario individual.

Ubicación Estratigráfica: unidad estratigráfica S.

Individuo N° 25 (AS25)

Cuadrícula: Aflora en la pared Sur de la cuadrícula 63. Profundidad: 1,10 m.

Depositación: No se pudo determinar. Posición: No se pudo determinar.

Sexo Probable: Masculino. Edad Probable: Adulto medio (35-39 años).

Estado de Conservación: Bueno.

Partes presentes: vértebras lumbares, sacro, húmero izquierdo incompleto, cúbito izquierdo, huesos de las manos, pelvis incompleta, fragmentos de huesos largos de los miembros inferiores y huesos de los pies.

Observaciones: A nivel de la Cuadrícula 63 sólo afloraban la pelvis, los huesos del tarso y metatarso, y los extremos proximal y distal de ambas piernas y otros huesos largos. El resto de esqueleto aún no fue extraído.

Año de excavación: 1992.

Entierro N° 19

Entierro primario individual.

Ubicación Estratigráfica: unidad estratigráfica Z.

Individuo N° 26 (AS26). Cuadrícula: 65. Profundidad: 1,03-1,18 m.

Depositación: Lateral izquierda. Posición: a-Cabeza: Apoyando Parietal izquierdo. b-Miembro Superior: Derecho: Hacia las rodillas. Izquierdo: Hacia las rodillas. c-Miembro Inferior: Muslo Derecho: Flexionado. Muslo Izquierdo: Flexionado. Pierna Derecha: Flexionada. Pierna Izquierda: Muy Flexionada.

Orientación: 45° respecto al Norte.

Sexo Probable: Femenino. Edad Probable: Adulto joven (25-29 años).

Estado de Conservación: Regular.

Partes presente: cráneo y mandíbula, ambas escápulas fragmentadas, clavícula derecha e izquierda fragmentadas, vértebras dorsales y lumbares, sacro, fragmentos de costillas, huesos largos de los miembros superiores, huesos de las manos, pelvis incompleta, huesos largos de los miembros inferiores y diferentes huesos de los pies.

Dimensiones del Entierro:

Largo Máx.: 0,89 m, dirección NE-SO.

Ancho Máx.: 0,50 m, dirección NO-SE.

Espesor: 0,15 m.

Asociación: ovalo de “toscas” rodeando y cubriendo al esqueleto. Cuentas de valva, alrededor del cuello y debajo del cráneo (Laporte en este volumen).

Datación radiocarbónica: 7580 ± 50 años AP (Beta-80909).

Año de excavación: 1992.

Entierro N° 20

Entierro primario individual.

Ubicación Estratigráfica: unidad estratigráfica Z.

Individuo N° 27 (AS27). Cuadrícula: 65. Profundidad: 1,23-1,41 m.

Depositación: Lateral izquierda. Posición: a-Cabeza: Apoyando parietal izquierdo. Orientación: 80° respecto al Norte.

Sexo Probable: Indeterminado. Edad Probable: Niño (5 ± 2 años).

Estado de Conservación: Regular.

Partes presentes: cráneo incompleto, diáfisis del húmero derecho, fragmentos del coxal izquierdo, falanges de la mano izquierda, fragmentos de huesos largos del miembro inferior izquierdo y dos tarsos.

Dimensiones del Entierro:

Largo Máx.: 0,56 m, dirección NO-SE.

Ancho Máx.: 0,18 m, dirección NE-SO.

Espesor: 0,18 m.

Observaciones: Se detectaron manchas de ocre en el sedimento a la altura de la tibia derecha y del maxilar.

Año de excavación: 1992.

Entierro N° 21

Entierro primario individual.

Ubicación Estratigráfica: Techo de la unidad estratigráfica S.

Individuo N° 28 (AS28). Cuadrícula: 67. Profundidad: 1,08-1,19 m.

Depositación: Lateral izquierda. Posición: a-Cabeza: Indeterminada. b-Miembro Superior: Indeterminado. c-Miembro Inferior: Muslo derecho e izquierdo: Indeterminados. Pierna derecha:

Titulo del libro

Flexionada. Pierna izquierda: Flexionada.

Sexo Probable: Indeterminado. Edad Probable: Indeterminado.

Estado de conservación: Bueno.

Partes presentes: cráneo fragmentado, húmero derecho, ambos fémures, tibia y peroné izquierdos y algunos huesos de los pies.

Dimensiones del Entierro:

Largo Máx.: 0,38 m, dirección O-E.

Ancho Máx.: 0,34 m, dirección N-S.

Espesor: 0,11 m.

Asociación: cúmulo de toscas sobre el entierro, que comienza a aparecer a nivel de la parte superior de la unidad estratigráfica Y, extendiéndose en profundidad algunos niveles.

Observaciones: El fémur, la tibia, el peroné, los tarsianos y los metatarsianos de ambas piernas aparecen articulados. Se hallan ausentes las demás partes del esqueleto. En un primer momento este entierro había sido determinado como múltiple, compuesto por los restos de tres individuos AS28, AS29 y AS37. Una revisión del material y un análisis de las plantas llevaron a reconsiderar esto y proponer que este es un entierro individual compuesto por los restos de un único individuo (AS28).

Año de excavación: 1992.

Entierro N° 22

Individuo N° 37 (AS47)

Se encuentra compuesto por los restos de un único individuo infantil, que fue recuperado por los aficionados y que no ha sido analizado ni visto por ninguno de los autores.

Entierro N° 23

Acumulación de huesos humanos desarticulados y fracturados, probablemente pertenecientes a un mismo individuo.

Ubicación Estratigráfica: unidad estratigráfica S y techo de la unidad estratigráfica Z.

Individuo N° 30 (AS30). Cuadrícula: 65. Profundidad Media Aproximada: 1,10 m

Sexo Probable: Indeterminado. Edad Probable: Adulto joven (20-24 años).

Estado de conservación: Regular.

Partes presentes: cráneo y mandíbula fragmentados, fragmento de escápula izquierda, clavícula derecha, parte del esternón, fragmentos de costillas, vértebras cervicales y dorsales y fragmento de húmero izquierdo.

Año de excavación: 1992.

Entierro N° 24 (Figura 14.8)

Entierro primario individual.

Ubicación Estratigráfica: unidad estratigráfica Z.

Individuo N° 31 (AS31). Cuadrícula: 66. Profundidad: 1,36-1,63 m.

Deposición: Lateral derecha. Posición: a-Cabeza: Apoyando parietal derecho. b- Miembro Superior: Derecho: Hacia las rodillas. Izquierdo: Hacia la cabeza. c-Miembro Inferior: Muslo Derecho: Flexionado. Muslo Izquierdo: Flexionado. Pierna Derecha: Flexionada. Pierna Izquierda: Flexionada.

Orientación: 69° respecto al Norte.



Figura 14.7 Entierro primario individual N° 11, individuo AS18.

Sexo Probable: Masculino? Edad Probable: Adulto mayor (55 + años).

Estado de Conservación: Regular.

Partes presentes: ambas escápulas, clavícula derecha e izquierda, vértebras cervicales, dorsales y lumbares, fragmentos de sacro, fragmentos de costillas, huesos largos de los miembros superiores, huesos de las manos, pelvis incompleta, huesos largos de los miembros inferiores y diferentes huesos del pie.

Dimensiones del Entierro:

Largo Máx.: 0,90 m, dirección SO-NE.

Ancho Máx.: 0,86 m, dirección SE-NO.

Espesor: 0,27 m.

Asociación: un óvalo incompleto de toscas alrededor del esqueleto; y cinco puntas de proyectil (puntas AS2 31/1, AS2 31/2, AS2 31/3, AS2 31/4, AS2 31/5; Escala en este volumen) tres de ellas incrustadas en el hueso.

Datación radiocarbónica: 7615 ± 90 años AP (AA-9048).

Observaciones: El esqueleto fue extraído en varios bloques y luego limpiado en el laboratorio.

Año de excavación: 1992.

Entierro N° 25

Entierro primario múltiple.

Ubicación Estratigráfica: unidad estratigráfica Z.

Titulo del libro

Individuo N° 32 (AS32). Cuadrícula: 66. Profundidad: 1,53-1,86 m.

Depositación: Ventrolateral derecha. Posición: a-Cabeza: Apoyando maxilar inferior, con órbitas orientadas hacia el NO. b-Miembro Superior: Derecho: Dirigido hacia la cabeza. Izquierdo: Dirigido hacia la cabeza? c-Miembro Inferior: Muslo Derecho: Flexionado. Muslo Izquierdo: Muy flexionado. Pierna Derecha: Muy flexionada. Pierna Izquierda: Muy flexionada.

Orientación: 39° respecto al Norte.

Sexo Probable: Femenino. Edad Probable: Adulto mayor (50-54 años).

Estado de Conservación: Regular.

Partes presentes: cráneo y mandíbula completos, fragmentos de escápula y clavícula derechas, vértebras cervicales y lumbares, fragmentos de costillas, húmero derecho e izquierdo fragmentados, huesos de las manos, fémur y peroné izquierdos, tibia y peroné derechos y diferentes huesos del pie.

Individuo N° 34 (AS34). Cuadrícula: 66. Profundidad: 1,66-1,86 m.

Depositación: Lateral derecha. Posición: a- Cabeza: Apoyando parietal derecho, con órbitas orientadas hacia el SO. b- Miembro Superior: Derecho: Dirigido hacia la cabeza. Izquierdo: Indeterminado. c-Miembro Inferior: Indeterminado.

Orientación: 40° respecto al Norte.

Sexo Probable: Indeterminado. Edad Probable: Infantil (1,5 ± 0,5 años).

Estado de Conservación: Regular.

Partes presentes: el cráneo y la mandíbula se encuentran muy rotos, clavícula izquierda, una vértebra dorsal, fragmentos de costillas, huesos largos de los miembros superiores, huesos de las manos y huesos largos de los miembros inferiores.

Dimensiones del Entierro:

Largo Máx.: 0,48 m, dirección NO-SE.

Ancho Máx.: 0,23 m, dirección NE-SO.

Espesor: 0,20 m.

Asociación: ocre rojo alrededor del cráneo.

Datación radiocarbónica: AS32= 7685 ± 95 (AA-19286).

Año de excavación: 1995.

Entierro N° 26

Entierro primario individual.

Individuo N° 35 (AS35). Cuadrícula: 67.

Observaciones: En el perfil norte de la Cuadrícula N° 67 afloraban algunos huesos correspondientes al lateral izquierdo del individuo. El esqueleto aún no fue extraído.

Año de excavación: 1995.

Entierro N° 27 (Figura 14.9)

Entierro primario múltiple.

Ubicación Estratigráfica: unidad estratigráfica Z.

Individuo N° 36 (AS36). Cuadrícula: 64. Profundidad: 1,82-1,98 m.

Depositación: Ventrolateral derecha. Posición: a-Cabeza: Apoyando región facial; con órbitas hacia abajo. b-Miembro Superior: Derecho: Cruzado sobre el pecho. Izquierdo: Cruzado sobre el pecho. c-Miembro Inferior: Muslo Derecho: Flexionado. Muslo Izquierdo: Flexionado. Pierna Derecha: Muy flexionada. Pierna Izquierda: Muy flexionada.



Figura 14.8 Entierro primario individual N° 24, individuo AS31. Se observan algunas de las rocas depositadas alrededor del cuerpo y parte de la punta clavada en el coxal izquierdo, indicada mediante la flecha.

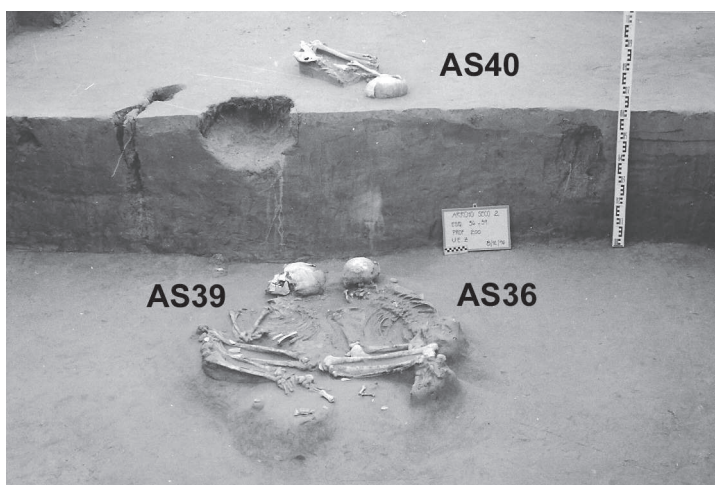


Figura 14.9 Entierro primario múltiple N° 27, individuos AS36 y AS39 y Entierro N° 31, individuo AS40. Se aprecia la diferencia en la profundidad relativa de ambos entierros.

Titulo del libro

Orientación: 240° respecto al Norte.

Sexo Probable: Masculino. Edad Probable: Adulto joven (20-24 años).

Estado de Conservación: Regular.

Partes presentes: cráneo y mandíbula incompletos, ambas escápulas fragmentadas, ambas clavículas, vértebras cervicales y lumbares, sacro incompleto, fragmentos de costillas, huesos largos del miembro superior izquierdo, radio y cubito derechos, huesos de las manos, pelvis incompleta, huesos largos de los miembros inferiores y diferentes huesos de los pies.

Individuo N° 39 (AS39). Cuadrículas: 63 y 64. Profundidad: 1,66-1,86 m.

Depositación: Lateral derecha. Posición: a-Cabeza: Apoyando temporal derecho, con órbitas orientadas hacia el SO. b-Miembro Superior: Derecho: Cruzado sobre el pecho. Izquierdo: Cruzado sobre el pecho. c-Miembro Inferior: Muslo Derecho: Muy flexionado. Muslo Izquierdo: Muy flexionado. Pierna Derecha: Muy flexionada. Pierna Izquierda: Muy flexionada. Orientación: 275° respecto al Norte.

Sexo Probable: Femenino. Edad Probable: Juvenil (15-19 años).

Estado de Conservación: Regular.

Partes presentes: cráneo y mandíbula incompletos, parte del esternón, vértebras cervicales, dorsales y lumbares, fragmentos del sacro, fragmentos de costillas, huesos largos del miembro superior derecho, húmero y cúbito izquierdo, huesos de las manos, pelvis incompleta, huesos largos de los miembros inferiores y diferentes huesos del pie.

Dimensiones del Entierro:

Largo Máx.: 1,05 m, dirección NO-SE.

Ancho Máx.: 0,95 m, dirección NE-SO.

Espesor: 0,32 m.

Datación radiocarbónica: AS36= 7805 ± 85 años AP (AA-24050).

Asociación: El individuo AS36 presentaba cuatro punta de proyectil de cuarcita localizadas en la región dorsal y lumbar de la columna vertebral y en la región intercostal derecha (Figura 14.10, puntas AS2 36/1, AS2 36/2, AS2 36/3, AS36/4; ver Escola en este volumen). El individuo AS39, por su parte, presentaba ocre rojo próximo a extremo distal del fémur derecho; una punta de proyectil de cuarcita entre las diáfisis del fémur y tibia izquierdos (Figura 14.11); una punta de cuarcita región intercostal izquierda (puntas AS2 39/1 y AS2 39/2; Escola en este volumen).

Año de excavación: 1996.

Entierro N° 28

Entierro primario individual.

Ubicación Estratigráfica: Techo de la unidad estratigráfica Z, en contacto con la unidad estratigráfica S.

Individuo N° 8 (AS8). Cuadrículas: 33 y 34. Profundidad: 0,90-1,10 m.

Sexo Probable: Femenino?. Edad Probable: Juvenil (15-19 años).

Estado de Conservación: Bueno.

Partes presentes: cráneo completo, mandíbula incompleta, fragmento de escápula derecha, ambas clavículas, esternón incompleto, vértebras cervicales, dorsales y lumbares, sacro, huesos largos del miembro superior derecho, húmero izquierdo, algunos huesos de las manos, pelvis completa y huesos largos de los miembros inferiores.

Observaciones: este individuo fue asignado en un primer momento junto con AS7 al entierro múltiple N° 3. Posteriores análisis llevaron a cambiar esto y asignar al individuo AS8 a un entierro individual (Entierro N° 28), este parece ser anterior e interceptado por el Entierro N° 3 (AS7).

Año de Excavación: 1979.



Figura 14.10 Detalle de las puntas de proyectil clavadas en la zona torácica del individuo AS36.



Figura 14.11 Detalle de las puntas de proyectil asociadas al individuo AS39, depositadas junto al fémur y tibia izquierdos.

Titulo del libro

Entierro N° 29

Entierro primario individual.

Individuo N° 33 (AS33). Cuadrícula: 42.

Sexo Probable: Indeterminado. Edad Probable: Infantil ($0,5 \pm 0,5$ años).

Estado de Conservación: Regular.

Observaciones: Se trata de un conjunto de huesos largos desarticulados. No ha sido posible determinar ni la posición ni la depositación de este individuo.

Asociación: dos cuentas semiesféricas de valva y al menos nueve caninos de cánidos perforados alrededor de los huesos, sin orden discernible.

Año de Excavación: 1981.

Entierro N° 30

Entierro secundario individual.

Ubicación Estratigráfica: unidad estratigráfica S.

Individuo N° 38 (AS38). Cuadrícula: 20. Profundidad: 0,65-0,70 m.

Sexo probable: Masculino. Edad probable: Adulto mayor (50 + años).

Conservación: Regular.

Descripción: el entierro se encuentra formado por un individuo adulto masculino incompleto (ver Figura 14.12), representado por: dos fémures, dos tibias, dos radios, dos húmeros, dos escápulas, nueve fragmentos de costilla, una pelvis incompleta, tres metatarsos y un astrágalo del pie derecho, una falange de la mano, un cuerpo de vértebra cervical y el cráneo completo. El cráneo se encuentra en uno de los lados del entierro con los huesos largos al costado del mismo y paralelos entre si.

Dimensiones del Entierro:

Largo Máx.: 0,45 m, dirección SO-NE.

Ancho Máx.: 0,37 m, dirección NO-SE.

Espesor: 0,18 m.

Asociación: no había elementos asociados.

Datación radiocarbónica: 6823 ± 69 años AP (AA-59503).

Año de excavación: 1977.

Entierro N° 31 (Figura 14.13)

Entierro primario individual.

Ubicación Estratigráfica: Techo de la unidad estratigráfica Z.

Individuo N° 40 (AS40). Cuadrículas: 44 y 54. Profundidad: 1,26-1,45 m.

Depositación: Lateral derecha. Posición: a-Cabeza: Apoyando parietal derecho. Orbitas orientadas hacia el N. b-Miembro Superior: Derecho: Dirigido hacia la cabeza. Izquierdo: Dirigido hacia la cabeza. c-Miembro Inferior: Muslo Derecho: Muy flexionado. Muslo Izquierdo: Muy flexionado. Pierna Derecha: Muy flexionada. Pierna Izquierda: Muy flexionada. Orientación: 60° respecto al Norte.

Sexo Probable: Femenino. Edad Probable: Adulto mayor (50-54 años).

Estado de Conservación: Bueno.

Partes presentes: cráneo y mandíbula completos, fragmento de clavícula derecha, vértebras cervicales, dorsales y lumbares, sacro incompleto, fragmentos de costillas, húmero y cúbito

izquierdo, huesos largos del miembro superior derecho, huesos de las manos, pelvis incompleta, huesos largos de los miembros inferiores y diferentes huesos del pie.

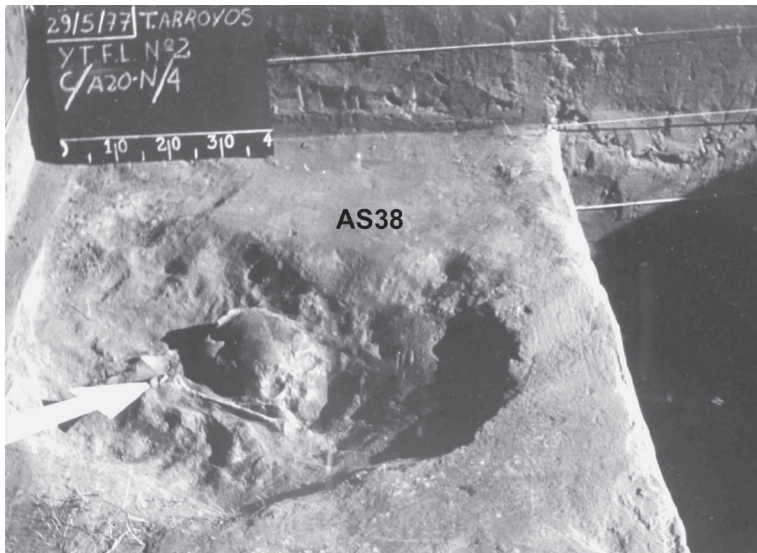


Figura 14.12 Entierro secundario simple N° 30, individuo AS38.



Figura 14.13 Entierro primario individual N° 31, individuo AS40. Puede observarse la destrucción postdeposicional de la parte superior de la columna vertebral y de las costillas, probablemente como consecuencia de la intensa actividad de roedores.

Titulo del libro

Dimensiones del Entierro:

Largo Máx.: 0,73 m, dirección E-O.

Ancho Máx.: 0,34 m, dirección N-S.

Espesor: 0,19 m.

Asociación: dos cuentas semiesféricas de valva sobre parietal izquierdo, cuatro caninos de cánidos perforados alrededor del cráneo (Figura 14.14).

Datación radiocarbónica: 6940 ± 75 años AP (AA-24051).

Observaciones: Se observó probable marca de pozo alrededor del esqueleto.

Año de excavación: 1996.



Figura 14.14 Detalle del cráneo del individuo AS40, en donde pueden observarse dos cuentas circulares de valva y el extremo radicular perforado de un colmillo de cánido.

Entierro N° 32 (Figuras 14.15 y 14.17)

Entierro primario individual.

Ubicación Estratigráfica: Techo de la unidad estratigráfica Z.

Individuo N° 41 (AS41). Cuadrículas: 55. Profundidad: 1,65-1,85 m.

Depositación: Lateral Izquierda. Posición: a-Cabeza: Apoyando parietal izquierdo. b-Miembro Superior: Derecho: Dirigido hacia la cabeza. Izquierdo: Dirigido hacia la cabeza.

c-Miembro Inferior: Muslo Derecho: Muy flexionado. Muslo Izquierdo: Muy flexionado. Pierna Derecha: Muy flexionada. Pierna Izquierda: Muy flexionada.

Sexo Probable: Femenino. Edad Probable: Adulto mayor (50 + años).

Estado de Conservación: Bueno.

Partes presentes: cráneo y mandíbula completas, ambas escápulas fragmentadas, fragmentos de ambas clavículas, fragmentos del esternón, vértebras dorsales, sacro fragmentado, fragmentos de costillas, huesos largos de los miembros superiores, huesos de las manos, pelvis incompleta, huesos largos de los miembros inferiores y diferentes huesos del pie.

Dimensiones del Entierro:

Largo Máx.: 0,77m, dirección NO-SE.

Ancho Máx.: 0,55 m, dirección NE-SO.

Año de excavación: 1998.

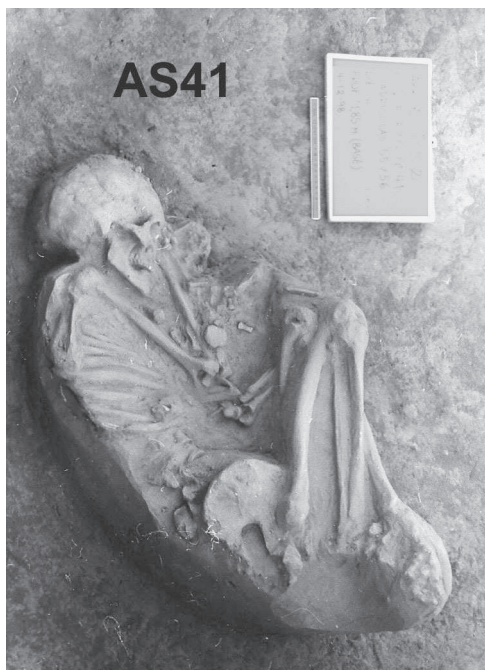


Figura 14.15 Entierro primario individual N° 32, individuo AS41.

Entierro N° 33 (Figuras 14.16 y 14.17)

Entierro secundario múltiple.

Ubicación Estratigráfica: unidad estratigráfica Z.

Individuos N° 42, 43, 44, 45 (AS42, AS43, AS44 y AS45). Cuadrícula: 54. Profundidad: 1,70-2,10 m.

Dimensiones del Entierro:

Largo Máx.: 0,57 m, dirección NO-SE.

Ancho Máx.: 0,47 m, dirección NE-SO.

Conservación: Regular.

Descripción: el entierro se encuentra formado por los restos de cuatro individuos, dos adultos y dos subadultos incompleto representado por 66 elementos que incluyen cuatro cráneos, cuatro mandíbulas, 12 vértebras, un sacro, un cúbito derecho, ocho fémures, siete tibias, siete perones, cinco hemipelvis y fragmentos de costillas. Dos de los individuos han sido determinados como probablemente masculino (un adulto y un subadulto) y los otros dos como probablemente femeninos.

Dos de los cráneos se encontraban a los costados del entierro con los huesos largos entre ellos y los otros dos cráneos se hallaron unos centímetros debajo de los anteriores (Figuras 14.16 y 14.17).

Dataciones radiocarbónicas: 7636 ± 87 años AP (AA-59504), 7602 ± 87 años AP (AA-59505).

Año de excavación: 1998.



Figura 14.16 Entierro secundario múltiple N° 33.



Figura 14.17 Vista parcial de la excavación del año 1998 (Sector A), en donde se puede apreciar la posición estratigráfica de los Entierros N° 32 y N° 33.

ESTRUCTURA SEXUAL Y ETARIA DE LA MUESTRA

Siguiendo las recomendaciones generales de Ubelaker (1982), Steele y Bramblett (1988) y Buikstra y Mielke (1985), el diagnóstico del sexo en individuos adultos fue realizado tomando en consideración la totalidad del esqueleto, pero asignando a cada indicador un peso proporcional a su potencial discriminante. De esta manera, se privilegió el análisis de las distintas estructuras de la pelvis por sobre las demás regiones del esqueleto, debido a su reconocida confiabilidad como

indicador sexual (Phenice 1969; Stewart 1979). Otras estructuras relevantes para la determinación del sexo consideradas en este estudio fueron el cráneo, el sacro y los huesos largos, en especial el fémur y el húmero (Buikstra y Mielke 1985; Steele y Bramblett 1988; Ubelaker 1982). Los datos utilizados para la determinación sexual del esqueleto provinieron de dos tipos de fuentes distintas: a) observaciones morfológicas (*i.e.* presencia/ausencia de arco ventral, de la concavidad subpúbica, forma del arco subpúbico, forma y extensión de las crestas occipitales, de las líneas temporales, etc.); y b) determinaciones métricas (*i.e.* ángulo goníaco, ángulo de la escotadura ciática mayor, diámetro vertical de la cabeza del húmero, diámetro de la cabeza del fémur, índice de la amplitud de la escotadura ciática y del acetábulo, etc.). Aquellos individuos en los cuales no se pudo arribar a una determinación confiable, fueron considerados indeterminados. No se realizó ningún intento de estimar el sexo en individuos subadultos, con excepción de los juveniles (ver definición de esta categoría etaria más abajo).

La determinación de la edad probable al momento de la muerte de los individuos adultos se realizó, también, a través de la consideración de múltiples indicadores. Entre los principales se encuentran los cambios en la superficie articular de la sínfisis del pubis (Gilbert y McKern 1973; McKern y Stewart 1957) y los cambios en la superficie auricular y periauricular del ilion (Lovejoy *et al.* 1985). Entre los indicadores secundarios utilizados para las determinaciones, se encuentran el desgaste dentario (Barrientos y L'Heureux 2001) y la osteofitosis vertebral. Estos últimos, considerados de manera aislada, no son indicadores confiables de la edad, debido a su carácter relativo y a su marcada especificidad intrapoblacional. Sin embargo, son de gran utilidad para ser empleados como controles y medios de contrastación independientes de determinaciones efectuadas por otras vías, como las mencionadas en primer término (Brothwell 1989; Mays 2002; Mays *et al.* 1995). En el caso de los individuos subadultos, los principales criterios empleados fueron: la madurez dental (en individuos infantiles), comparándola con los estándares para amerindios propuestos por Ubelaker (1982) y el desarrollo y cierre de las epífisis (en adolescentes, Ubelaker 1982). Como un indicador complementario se utilizó, también, la longitud de los huesos largos (Barboza *et al.* 2004; Bass 1995; Merchant y Ubelaker 1977).

Debido a problemas de conservación diferencial de las estructuras relevantes para efectuar la determinación etaria, la edad informada en cada caso debe ser considerada como la mejor aproximación realizada a partir de la evaluación de los diversos indicadores disponibles. Cada individuo fue asignado a una categoría etaria específica, tomando en consideración intervalos de cinco años en los individuos adultos y de duración más corta en los subadultos. Se utilizaron estos intervalos en adultos, debido a que son lo suficientemente largos como para contener la mayor parte del error probable en la determinación de la edad, y lo suficientemente cortos como para permitir que los patrones de mortalidad puedan ser discernidos con precisión. La mayoría de los estudios paleodemográficos utilizan períodos de igual duración, lo que permite la comparación de los resultados (*i.e.* Lovejoy *et al.* 1977; Ubelaker 1982). Finalmente, con el fin de obtener un perfil etario de menor resolución pero más apto para la realización de comparaciones intermuestrales, cada individuo fue colocado en una de siete categorías propuestas por Buikstra y Ubelaker (1994): feto (hasta el nacimiento), infante (desde el nacimiento hasta los 3 años), niño (3-12 años), juvenil (12-20 años) adulto joven (20-35 años), adulto medio (35-50 años) y adulto mayor (mayor de 50 años).

Los resultados de las determinaciones de sexo y edad probables se hallan expresados en la Tabla 14.1 y en la Figura 14.18. La muestra del sitio Arroyo Seco 2 está compuesta por un total de 44 individuos, de los cuales 22 son adultos (50%), 19 subadultos (43,2%) y 3 indeterminados (6,8%). El grupo adulto de la muestra se compone de 12 individuos masculinos (54,5%), 9 femeninos (41,0%) y un indeterminado (4,5%). Los 3 individuos juveniles recuperados son femeninos.

Con los datos de la Tabla 14.1 se construyeron tres curvas de mortalidad para la muestra de Arroyo Seco 2 (Figura 14.19). Una de ellas es una curva general en la cual no se discrimina el

Tabla 14.1. Características generales de los entierros recuperados en AS2

Entierro N°	Individuo	Tipo de Entierro	Sexo	Edad Probable (en años decimales)	Categoría Etaria	Deformación Craneana Artificial	Materiales Asociados
1	AS1	P	M	22-26	Adulto Joven	No	CCP
	AS2	P	I	6-10	Niño	Circular	CVD
	AS3	P	I	1-2	Infantil	?	-
2	AS4	P	F	23-26	Adulto Joven	Circular	-
	AS5	P	F	23-26	Adulto Joven	Circular	-
	AS6	P	F	9,5-14,5	Juvenil	Circular	-
3	AS7	P	F	30-34	Adulto Joven	Circular	-
4	AS9	P	I	2-4	Infantil	?	CCP-CVSE-CVD
5	AS10	P	I	0-1	Infantil	?	CCP
6	AS11	P	I	1-2	Infantil	?	PCPV-O
7	AS12	P	I	0-1	Infantil	?	PCPV-O
8	AS13	P	I	0-1	Infantil	?	PCPV
9	AS14	P	M	I	Adulto Joven?	No	R
10	AS15	P	F	20-24	Adulto Joven	Circular	-
	AS16	P	I	2-4	Infantil	?	-
	AS17	P	I	2-4	Infantil	?	-
11	AS18	P	I	7-11	Niño	?	CCP
12	AS19	P	M	45-49	Adulto Medio	No	-
13	AS20	P	M	45-49	Adulto Medio	?	R
14	AS21	P	I	6-10	Niño	No	O
15	AS22	P	M	50-54	Adulto Mayor	No	CVSE
16	AS23	P	M	25-29	Adulto Joven	No	-
17	AS24	P	M	30-34	Adulto Joven	No	PP-O
18	AS25	P	M	35-39	Adulto Medio	?	-
19	AS26	P	F	25-29	Adulto Joven	?	CVSE
20	AS27	P	I	3-7	Niño	?	O
21	AS28	P	I	I	I	?	-
22	AS47	P	I	I	I	?	-
23	AS30	P	I	20-24	Adulto Joven	?	-
24	AS31	P	M?	55+	Adulto Mayor	Circular	PP-R
25	AS32	P	F	50-54	Adulto Mayor	No	O
	AS34	P	I	1-2	Infantil	?	O
26	AS35	P	I	I	I	?	-
27	AS36	P	M	20-24	Adulto Joven	?	PP
	AS39	P	F	15-19	Juvenil	Circular	PP-O
28	AS8	P	F?	15-19	Juvenil	No	-
29	AS33	P	I	0-1	Infantil	?	CCP-CVSE
30	AS38	S	M	50+	Adulto Mayor	?	-
31	AS40	P	F	50-54	Adulto Mayor	No	CCP-CVSE
32	AS41	P	F	50+	Adulto Mayor	No	-
33	AS42	S	M	I	Adulto	?	-
	AS43	S	F	I	Adulto	?	-
	AS44	S	M	I	Subadulto	?	-
	AS45	S	F	I	Subadulto	?	-

Referencias: (P) primario; (S) secundario; (M) masculino; (F) femenino; (I) indeterminado; (?) se ignora; (CCP) caninos de cánidos perforados; (CVSE) cuentas de valva semiesféricas; (CVD) cuentas de valva discoidales; (PCPV) placas cuadrangulares perforadas sobre valva; (O) ocre; (R) rocas; (PP) puntas de proyectil. El grisado en la primera columna indica entierros múltiples.

sexo. Las otras dos corresponden a cada uno de los sexos, que se diferencian a partir del cuarto intervalo de edad (15-19 años). Cabe aclarar que estas curvas no son consideradas aquí como una representación con significado paleodemográfico, sino más bien como una descripción de la estructura de la muestra.

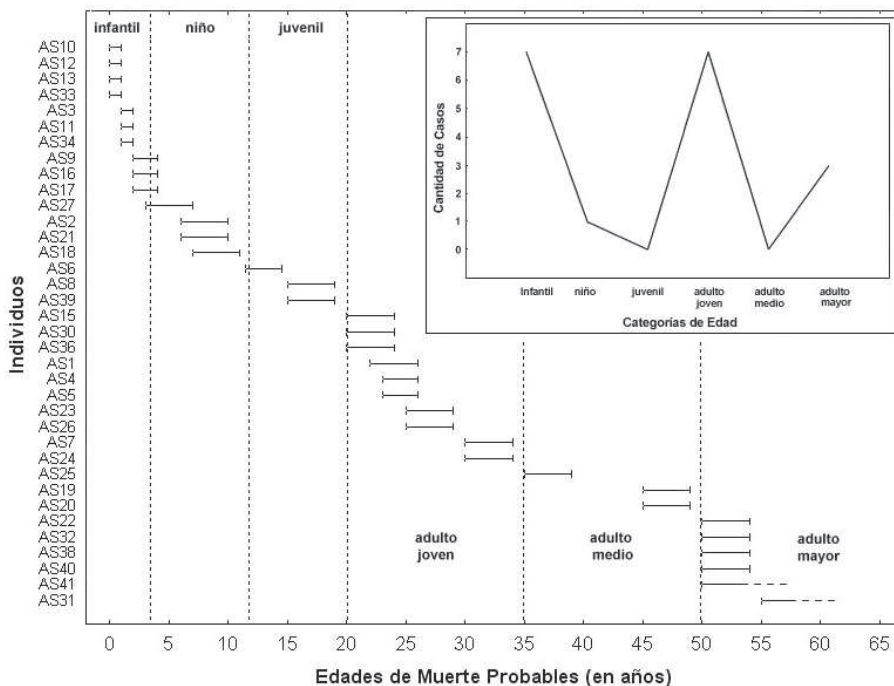


Figura 14.18 Distribución de las edades de muerte probables de los individuos de Arroyo Seco 2. En el ángulo superior derecho se observa la distribución de las frecuencias absolutas de las diferentes categorías etarias consideradas.

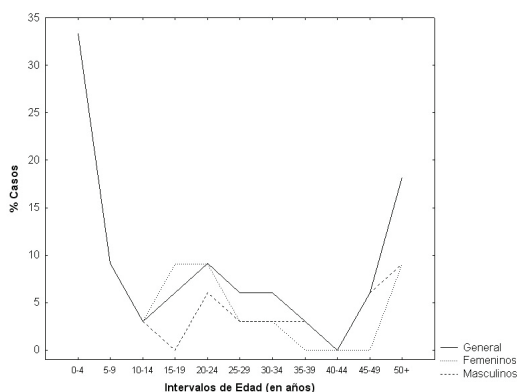


Figura 14.19 Curvas de mortalidad general y discriminadas por sexo (a partir del intervalo 15-19 años) de la muestra de Arroyo Seco 2.

La comparación con curvas construidas con muestras representativas de poblaciones de cazadores-recolectores (v.g. García Guráieb *et al.* 2007; Lovejoy *et al.* 1977; Ubelaker 1974) indica que el porcentaje de individuos pertenecientes al primer intervalo (00-04 años) es similar (más del 30%), lo que señala una baja o nula segregación etaria en el área de entierro y la virtual ausencia de sesgos postdeposicionales en detrimento de restos óseos de baja densidad tales como los pertenecientes a individuos infantiles (ver Gordon y Buikstra 1981). No se observan diferencias significativas en las tendencias de mortalidad entre los sexos. La curva general presenta una clara tendencia bimodal, con un primer pico de mortalidad hacia los 20-24 años, y un segundo pico más allá de los 50 años. El pico de mortalidad general situado hacia los 20-24 años de vida concuerda con el patrón descrito para otras muestras de cazadores-recolectores cuyas edades de muerte fueron determinadas mediante el uso de indicadores pélvicos, principalmente sínfisis púbica, analizada ya sea con los estándares desarrollados por Gilbert y McKern (1973); McKern y Stewart (1957) o por Todd (1921). Como han demostrado varios autores (Aiello y Molleson 1993; Kerley y Ubelaker 1978; Ubelaker 1982; White y Folkens 2005) tanto las técnicas microscópicas de determinación de edad de muerte como las técnicas basadas en el análisis de la sínfisis púbica, tienden a distorsionar las determinaciones. Esto se debe a que reflejan la estructura de edad y/o las condiciones de las poblaciones utilizadas como referencia. En el caso de las determinaciones basadas en análisis microscópico, Ubelaker (1982) demostró que el uso de estas técnicas para la determinación de la edad de muerte produce un aplanamiento general de la curva, reduciendo el porcentaje de individuos asignados al intervalo de 30-34 años, y aumentando el porcentaje de individuos asignados a intervalos de edad mayores (45-49 años en adelante). Por otro lado, Aiello y Molleson (1993) demostraron que las determinaciones de edad de muerte basadas en el análisis de la sínfisis púbica siguiendo los estándares de Todd (1921), Brooks y Suchey (1990), McKern y Stewart (1957) y Gilbert y McKern (1973) consistentemente subestiman la edad de muerte. En consecuencia, el patrón de mortalidad detectado entre los individuos adultos de Arroyo Seco 2 y de otras muestras analizadas con el uso de los estándares de sínfisis púbica mencionados, podría ser un artefacto estadístico y no reflejar fielmente la realidad biológica de la o las poblaciones representadas en cada muestra. Este aspecto deberá ser desarrollado con mayor profundidad en el futuro.

En el primer estudio bioantropológico de los restos óseos humanos del sitio Arroyo Seco 2, realizado por A. Marcellino (*s/f*), se analizó una muestra compuesta por seis individuos (AS4, AS5, AS6, AS7, AS8 y AS14), recuperados durante las campañas de 1979 y 1980. Como resultado de su análisis, Marcellino concluyó que, muy posiblemente, en el sitio estarían representadas dos poblaciones distintas. La estatura (calculada según fórmulas de regresión de Trotter y Glesser y Manouvrier y Olivier) y la constitución física general del individuo AS14, notoriamente mayor a la de los otros cinco individuos estudiados (AS4, AS5, AS6, AS7 y AS8), condujeron a este autor a considerar la probabilidad de que AS14 no haya formado parte "...del grupo o núcleo biológico de los restantes individuos de Arroyo Seco" (Marcellino, *s/f*: 18). Sin embargo, una reevaluación de los esqueletos AS4, AS5, AS6, AS7 y AS8 realizada por uno de los autores (GB) permite señalar que dos de los individuos determinados por Marcellino como masculinos a través del análisis de rasgos craneanos (AS5 y AS7), pueden ser asignados al sexo femenino cuando son consideradas otras partes del esqueleto con mayor o igual poder discriminante (*i.e.* pelvis, huesos largos). Además, los valores métricos de los huesos largos de los individuos masculinos recuperados durante la campaña de 1992 (AS19, AS20, AS22, AS23, AS24 y, posiblemente, AS31), son cercanos a los valores de AS14, mientras que los valores obtenidos para el único individuo femenino recuperado en 1992 (AS26) se encuentran próximos a los del resto de los esqueletos analizados por Marcellino (AS4, AS5 y AS7) (Barrientos 1997). Los individuos AS6 y AS8, al ser subadultos, se dejan fuera de la discusión. Por lo tanto, lo más probable es que, al menos sobre la base de estas observaciones, la aparente diversidad en tamaño existente entre los individuos

de Arroyo Seco 2 pueda deberse a la expresión del dimorfismo sexual intrapoblacional. En suma y en virtud de lo expresado, no puede actualmente sostenerse la existencia de dos poblaciones o linajes evolutivos distintos en la muestra de esqueletos de Arroyo Seco 2.

CRONOLOGÍA DE LOS ENTIERROS HUMANOS

Para el sitio Arroyo Seco 2 se dispone en la actualidad de un total de 52 fechados radiocarbónicos, de los cuales 25 corresponden a esqueletos humanos (Politis y Steele en este volumen). Entre las tres dataciones de mamíferos holocénicos del sitio, una de ellas proviene de un diente de cánido perforado que estaba asociado al esqueleto AS18, como una cuenta de collar alrededor del cuello. La estrecha asociación estratigráfica, espacial y contextual entre la muestra datada y el esqueleto AS18, permiten vincular directamente la datación con la antigüedad del esqueleto, por lo que será incluida dentro de este capítulo.

Los fechados radiocarbónicos efectuados sobre colágeno de huesos humanos (Tabla 14.2) corresponden a por lo menos a 18 individuos diferentes: AS3, AS5, AS6, AS7, AS12, AS13, AS14, AS15, AS19, AS21, AS24, AS26, AS31, AS32, AS36, AS38, AS40. En el caso del Entierro secundario N° 33, debido a la falta de articulación de las partes esqueléticas y a su fragmentación, no puede establecerse con precisión si las dos dataciones realizadas provienen de individuos diferentes o del mismo individuo. Las dataciones fueron realizadas en siete laboratorios diferentes (ver Politis y Steele en este volumen), la mayoría de ellas mediante el uso de la técnica de AMS o *Accelerator Mass Spectrometer*. En la Tabla 14.2 se indican las edades radiocarbónicas convencionales (*i.e.* con corrección por fraccionamiento isotópico). Las muestras procesadas con técnicas tradicionales por los laboratorios LATyR (Facultad de Ciencias Naturales y Museo, Universidad Nacional de La Plata) (LP), Smithsonian Institution (Washington, D.C., E.E.U.U.) (SI) y Beta Analytic, Inc. (Florida, E.E.U.U.) (Beta), fueron informadas sin la correspondiente corrección. Debido a ello, las fechas fueron convertidas en edades convencionales mediante el uso de la planilla de cálculo que acompaña al programa CALIB Rev. 5.0.1 (Stuiver *et al.* 2005), utilizando un valor de $\delta^{13}\text{C}$ de -18‰ , correspondiente al promedio de las determinaciones directas de la relación $^{13}\text{C}/^{12}\text{C}$ realizadas en muestras de colágeno óseo de AS2 (Barrientos 1999).

Puede observarse que la dispersión de los fechados correspondientes a los esqueletos del sitio AS2 comprende un amplio rango, cuyos valores extremos son 8980 ± 100 años AP a 4487 ± 45 años AP. Sin embargo, las cuatro dataciones del individuo AS5 (8980 ± 100 años AP, 8821 ± 321 años AP, 7100 ± 60 años AP y 5511 ± 113 años AP), mutuamente inconsistentes, necesitan ser discutidas con profundidad. En este caso, consideramos que las diferencias entre las dataciones de diferentes muestras de un mismo esqueleto pueden deberse tanto a diferencias en el pretratamiento de las muestras, como a la alteración diagenética de las mismas. En relación con el pretratamiento, existen importantes discrepancias entre el protocolo de extracción de colágeno empleado por el laboratorio Beta Analytic en 1984 y el seguido por los otros dos laboratorios, LATYR e Isotracc (University of Toronto, Canadá) durante la misma década. En efecto, tanto en el LATYR como en Isotracc, se empleó un procedimiento en dos pasos para el aislamiento del colágeno. En el primer paso, se separó la carbonatoapatita de un residuo compuesto por colágeno y ácidos húmicos, mediante un tratamiento con ácidos. En el segundo paso, con el fin de separar la proteína (en forma de solución proteica) de los ácidos húmicos insolubles en medio ácido, se trató al residuo resultante del primer paso mediante un compuesto alcalino (*v.g.* NaOH) o mediante hidrólisis ácida. En Beta Analytic se utilizó para datar, a través del empleo de un contador de centelleo líquido, el residuo proveniente del primer paso (*i.e.* proteínas más ácidos húmicos) (carta de Murry Tamers a Thomas Dillehay, 26/12/84). Al procederse de este modo, aumentaron las probabilidades de obtener un fechado que subestime la edad real, ya que los ácidos húmicos

producen un efecto de “rejuvenecimiento” en la muestra (carta de Aníbal Figini a Gustavo Politis, 25/2/85). En relación con la alteración diagenética, un estudio de microscopía electrónica de barrido (MEB) llevado a cabo por Barrientos (1997), muestra que AS5 presenta una marcada alteración microestructural consistente en el desarrollo de numerosos focos de destrucción (*sensu* Hedges *et al.* 1995) alrededor de los canales de Havers, que constituyen los únicos remanentes identificables de la estructura original de los osteones. Estas zonas de destrucción microestructural localizada contribuyen a aumentar la porosidad del hueso, lo que facilita la depositación de contaminantes y dificulta su eliminación durante el pretratamiento de la muestra. Es por esta razón que puede proponerse, en forma preliminar, que tal alteración diagenética posiblemente esté relacionada con las variaciones en las edades radiocarbónicas obtenidas.

Tabla 14.2 Lista de fechados de los individuos de AS2

Individuo	Entierro N°	Muestra	Técnica	Edad Radiocarbónica Convencional (1σ)
AS5	2	TO-1505	AMS	8980 ± 100
		LP-55	Centelleo Líquido	8821 ± 321
		Beta-80908	AMS	7100 ± 60
		Beta-11251	Centelleo Líquido	5511 ± 113
AS36	27	AA-24050	AMS	7805 ± 85
AS24	17	AA-9046	AMS	7800 ± 115
AS32	25	AA-19286	AMS	7685 ± 95
indet.	33	AA-59504	AMS	7636 ± 87
		AA-59505	AMS	7602 ± 87
AS31	24	AA-9048	AMS	7615 ± 90
AS26	19	Beta-80909	AMS	7580 ± 50
AS7	3	AA-62517	AMS	7043 ± 82
		S1-5482	Contador Proporcional	5910 ± 55
AS15	10	TO-1503	AMS	7000 ± 80
		CAMS-16170	AMS	6970 ± 60
		NZA-1101	AMS	6880 ± 90
AS40	31	AA-24051	AMS	6940 ± 75
AS21	14	AA-67739	AMS	6908 ± 76
AS19	12	AA-9045	AMS	6860 ± 60
AS14	9	AA-67738	AMS	6838 ± 73
AS38	30	AA-59503	AMS	6823 ± 69
AS6	2	LP-186	Centelleo Líquido	6821 ± 65
AS18	11	AA-7967	AMS	6495 ± 65
AS3	1	AA-7966	AMS	6300 ± 70
AS13	8	AA-59506	AMS	4793 ± 69
AS12	7	AA-67737	AMS	4487 ± 45

Los problemas arriba mencionados, algunos de ellos aún sin solución, conducen a dejar de lado por el momento a los fechados del individuo AS5 en la discusión de la cronología de los entierros humanos de Arroyo Seco 2. De este modo, el rango más aceptable dentro del cual se distribuyen los demás fechados se encuentra comprendido entre 7805 ± 85 y 4487 ± 45 años AP. Resulta sin embargo necesario señalar que los dos fechados más recientes corresponden a dos individuos, AS12 y AS13, localizados en el Sector B. Si nos circunscribimos exclusivamente al Sector A, que concentra la mayor parte de los entierros, el rango de distribución de los fechados se encuentra comprendido entre 7805 ± 85 y 5910 ± 55 años AP y, más probablemente, entre

7805 ± 85 y 6300 ± 70 años AP ya que existen razones para considerar anómalo al fechado de 5910 ± 55 años AP obtenido a partir de una muestra del individuo AS7 (SI-5482). Esta muestra, procesada en 1984 por el laboratorio de la Smithsonian Institution mediante el uso de un contador proporcional, se encontraba probablemente contaminada, según fuera informado oportunamente por el mismo laboratorio, presentando un escaso contenido de colágeno. La datación de un hueso de *Megatherium americanum*, procesado junto con esta muestra, proporcionó un resultado notoriamente anómalo (1800 ± 110 años AP, SI-5481), lo que condujo a rechazar ambas dataciones (Politis 1984; Politis y Steele en este volumen). La reciente datación por AMS de otra muestra del individuo AS7 dio como resultado 7043 ± 82 años AP (AA-62517). Debido a que, en este caso, el laboratorio no informó acerca de contaminación ni de problemas en el contenido de colágeno, cabe considerar a esta última fecha como la más probable para este individuo.

El rango de 7805 ± 85 a 6300 ± 70 años AP para los entierros del Sector A es consistente con la evidencia geológica disponible, ya que para los carbonatos que integran la unidad estratigráfica S -que sella sin solución de continuidad el nivel en donde se encuentran los entierros humanos- se dispone de dos fechados radiocarbónicos, 5740 ± 120 años AP y 5700 ± 120 años AP (ver Politis y Steele en este volumen), que pueden considerarse, por lo tanto, como la edad mínima esperable para los entierros de este sector. En el Sector B, de donde provienen los fechados más recientes (4793 ± 69 y 4487 ± 45 años AP, correspondientes a los individuos AS12 y AS13), la capa de carbonato no se encuentra presente, por lo que las edades radiocarbónicas obtenidas no están en conflicto con la geología local.

La Figura 14.20 muestra la distribución temporal de los fechados radiocarbónicos considerados válidos. Se observa la existencia de tres grupos de dataciones: el Grupo Cronológico 1 (GC1) (7805 ± 85 a 7580 ± 50 años AP), el Grupo Cronológico 2 (GC2) (7043 ± 82 a 6300 ± 70 años AP) y el Grupo Cronológico 3 (GC3) (4793 ± 69 a 4487 ± 45 años AP). Hasta el presente, los dos primeros se encuentran representados exclusivamente en el Sector A y el tercero sólo en el Sector B.

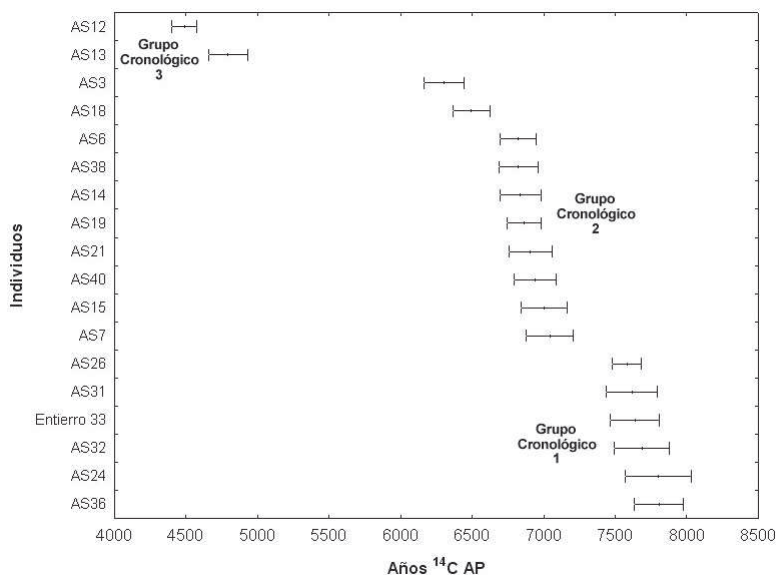


Figura 14.20 Distribución temporal de los esqueletos datados radiocarbónicamente (las barras representan dos desviaciones estándar alrededor de la media). Se indican los tres grupos cronológicos identificables en la distribución.

Asumiendo como un hecho altamente probable que otros individuos para los cuales no se dispone de fechados radiocarbónicos hayan sido inhumados en alguno de los tres períodos identificados, se decidió analizar la evidencia contextual disponible (ver Tabla 14.1), con el fin de establecer vinculaciones de carácter hipotético entre la serie de esqueletos datados y algunos esqueletos del conjunto no datado. Las variables consideradas fueron: a) tipo de entierro (individual/múltiple); b) presencia/ausencia de puntas de proyectil asociadas a los esqueletos; c) presencia/ausencia y tipo de ajuar funerario asociado a los restos; d) presencia/ausencia de estructuras de piedra asociadas a los entierros, e) presencia/ausencia y tipo de deformación craneana artificial, f) presencia/ausencia de ocre y g) profundidad de cada entierro. Un ejercicio similar ya fue realizado preliminarmente por Barrientos (1997), sobre una muestra de menor tamaño que la actual y con menor cantidad de dataciones radiocarbónicas.

En relación con el tipo de entierro, en el sitio se ha determinado la presencia de seis entierros múltiples (Nº 1, 2, 10, 25, 27 y 33). En todos los casos se dispone de fechados radiocarbónicos por lo menos para uno de los individuos que integran el entierro. Esto permite, con un alto grado de probabilidad, hacer extensiva la datación a la totalidad de los individuos de cada entierro múltiple. De este modo, los dos individuos del Entierro Nº 25 (AS32 y AS34), los dos individuos del Entierro Nº 27 (AS36 y AS39) y los cuatro individuos del Entierro Nº 33 (AS42, AS43, AS44 y AS45) pueden ser todos asignados al GC1, mientras que los tres individuos del Entierro Nº 10 (AS15, AS16 y AS17), los tres individuos del Entierro Nº 1 (AS1, AS2 y AS3) y los tres individuos del Entierro Nº 2 (AS4, AS5 y AS6) pueden ser asignados al GC2.

En relación con el tipo de ajuar funerario, observamos que las cuentas encontradas en distintos entierros están confeccionadas sobre dos clases de materias primas: a) caninos de cánidos (posiblemente pertenecientes a las especies: *Dusicyon culpaeus*, *Chrysocyon brachyurus*, *Lycalopex gymnocerus*, *Lycalopex cupaeus*; y b) valvas de moluscos (gasterópodos y lamelibranquios; Laporte en este volumen). A su vez, entre las cuentas de valvas existirían, de acuerdo con Laporte (en este volumen), tres formas básicas: 1) discoidales, 2) semiesféricas, 3) cuadrangulares espesas, ligeramente curvadas. La evidencia disponible indica la contemporaneidad del uso de las cuentas de valvas semiesféricas y discoidales y los caninos de cánido perforados, ya que estos tipos co-ocurren en tres individuos de entierros diferentes (AS9, AS33 y AS40) (Figuras 14.5 y 14.14). Su presencia se ha detectado también en un mismo entierro múltiple (Entierro Nº 1) (Figura 14.3), pero en este caso cada tipo de cuenta se halla asociado a individuos distintos (AS1, caninos de cánidos perforados, y AS2, cuentas de valva discoidales). Debido a la demostrada contemporaneidad en el uso de estos tipos de cuentas y a que cuatro de los individuos relacionados con ellos han sido datados radiocarbónicamente entre 6940 ± 75 años AP (AS40) y 6300 ± 70 años AP (AS1), resulta posible considerar a los demás individuos asociados tanto a cuentas de caninos de cánidos como a cuentas de valvas semiesféricas y discoidales (*i.e.* AS2; AS9, AS10 y AS33), como pertenecientes a dos períodos de inhumación (GC1 y GC2). Finalmente, las cuentas o placas de valva rectangulares, espesas y con una sola perforación se encuentran asociadas a los individuos AS11, AS12 (4487 ± 45 años AP) y AS13 (4793 ± 69 años AP), situándose cronológicamente en el tercer período de inhumación identificado en el sitio (GC3).

La presencia de estructuras de piedra asociadas a los entierros constituye un rasgo de distribución muy restringida en el sitio. Resulta necesario, sin embargo, distinguir dos situaciones distintas en referencia a este problema: a) la existencia de una asociación espacial estrecha, en sentido vertical y horizontal, entre las rocas y los huesos de un determinado entierro, existiendo contacto directo entre ambos elementos (AS14, AS20, AS26 y AS31; ver Figuras 14.2 y 14.8); b) la existencia de una superposición en planta entre un esqueleto y una estructura de piedra, pero ausencia de contacto directo entre ambos, tanto en sentido vertical como horizontal (AS14 y AS28) (ver Figura 14.2). En el primer caso, la evidencia disponible indica la contemporaneidad entre las estructuras y el entierro, ya que las rocas se localizan en la misma unidad estratigráfica,

inmediatamente al lado o por arriba del esqueleto. En el segundo caso, las estructuras de piedra se encuentran estratigráficamente localizadas en la parte superior de la unidad estratigráfica Y existiendo, además, otros rasgos asociados tales como la desaparición o destrucción parcial de algunos huesos (Figura 14.6) y la presencia de alteraciones localizadas en los sedimentos (*i.e.* interrupción local de la unidad estratigráfica S). Una interpretación probable de esta situación es que excavaciones llevadas a cabo mucho tiempo después de la depositación de los individuos AS14 y AS28 -posiblemente durante el Holoceno tardío- y cuya finalidad no puede establecerse, hayan alcanzado accidentalmente los entierros, ocasionando la destrucción o remoción de las partes ausentes. Las acumulaciones de piedras ubicadas exactamente por arriba de los sectores alterados, podrían haber cumplido la función de señalar la localización de entierros humanos (Politis 1984). De los restantes tres esqueletos, aquellos asociados en forma directa a alguna estructura de piedra, dos, AS26 y AS31, han sido datados radiocarbónicamente (7580 ± 50 y 7615 ± 90 años AP, respectivamente), haciendo posible la proyección de esta fecha al restante individuo (AS20). De esta manera, los tres individuos pueden ser considerados aproximadamente contemporáneos, e incluidos en el primer período de inhumación o GC1. Sin embargo, una excepción a esto sería el caso del individuo AS14 quien presenta tanto rocas asociadas horizontalmente como rocas ubicadas en la unidad estratigráfica suprayacente y en relación con la ausencia de partes esqueléticas.

La presencia de puntas de proyectil asociadas a distintos individuos constituye también un rasgo relativamente poco frecuente a nivel del sitio (Tabla 14.3), por lo que se la considera también un indicador útil para establecer vinculaciones cronológicas entre los entierros. Las puntas de proyectil, que presentan una cierta variación en el diseño y en las materias primas empleadas (Escola en este volumen), se encuentran o bien incrustadas en el hueso (*v.g.* AS31; Figura 14.8), o bien situadas entre los huesos del esqueleto, generalmente en una posición que permite inferir que se encontraban incluidas dentro de los tejidos blandos del cadáver (*v.g.* AS39; Figura 14.11). Hasta el presente, se han obtenido fechados radiocarbónicos de tres individuos asociados a puntas de proyectil (AS24, AS31 y AS36), aunque cabe señalar que el individuo restante (AS39) forma parte del mismo entierro que AS36 (Entierro N° 27; Figura 14.9). La notable cercanía temporal entre las inhumaciones de los individuos asociados a puntas de proyectil, permite considerar que los eventos de violencia interpersonal registrados corresponden a un momento muy acotado, por lo que este tipo de evidencia podría constituir un indicador cronológico efectivo al nivel del sitio.

Tabla 14.3 Individuos con puntas de proyectil

Individuo / Entierro	Edad Radiocarbónica Convencional (1σ)	Cantidad de Puntas	Ubicación de las Puntas	
			Entre los huesos	Incrustada en hueso
AS36 (Entierro N° 27)	7805 ± 85	4	4	0
AS39 (Entierro N° 27)	-	2	2	0
AS24 (Entierro N° 17)	7800 ± 115	1	1	0
AS31 (Entierro N° 24)	7615 ± 90	5	3	2

Finalmente, el análisis de la profundidad de cada entierro respecto del nivel 0 del sitio puede proveer también información útil para la diacronización del conjunto. La Figura 14.21 muestra que las profundidades de los conjuntos de individuos asignados al GC1 y al GC2, representados en el Sector A del sitio, no se distribuyen homogéneamente, sino que tienden a diferenciarse. La mediana del GC1 ($n=10$) es de 1,76 m (rango intercuartil: 1,50-1,90 m) y la del GC2 ($n=18$) es 1,04 m (rango intercuartil: 0,98-1,33 m), existiendo diferencias altamente significativas entre las profundidades de ambos grupos (Prueba U de Mann-Whitney; $U=16$; $Z=4,04$; $p=0,000053$). El

individuo AS41 se encuentra comprendido dentro del rango intercuartil del GC1, por lo que es altamente probable que pertenezca al primer período de inhumación. Los individuos AS5, AS25 y AS28 quedan comprendidos dentro del rango intercuartil del GC2, por lo que pueden asignarse al segundo período de inhumación. Por su parte, los individuos AS23, AS27 y AS35 se encuentran en la franja intermedia entre ambos rangos intercuartiles (zona de indeterminación), por lo que resulta imposible asignarlos por este medio a alguno de los dos períodos de inhumación.

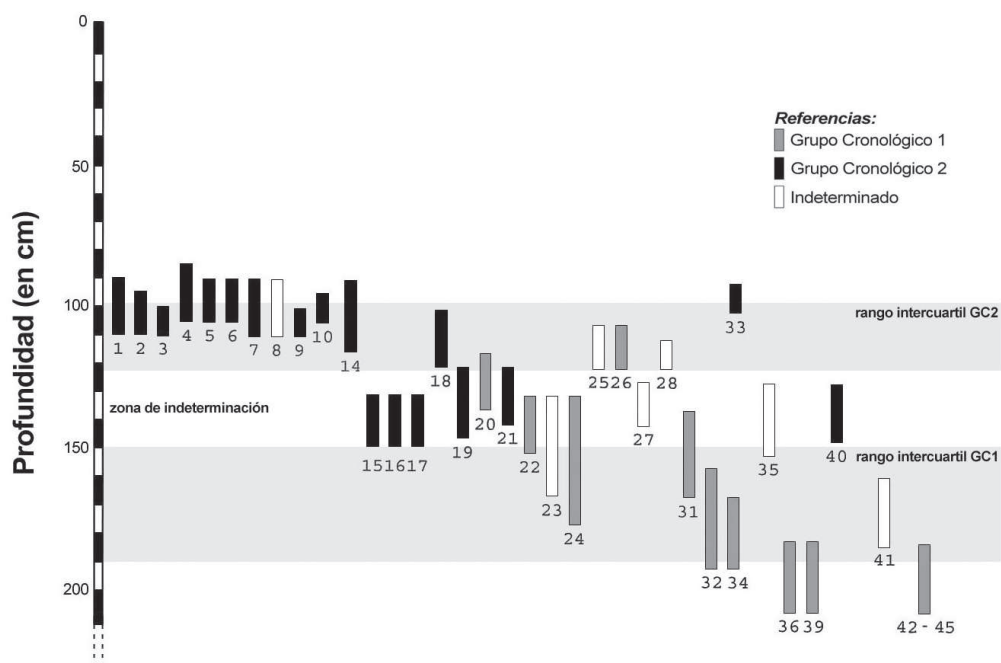


Figura 14.21 Distribución de la profundidad de hallazgo de cada uno de los individuos recuperados en el Sector A. Se indican las zonas correspondientes a los rangos intercuartiles de la distribución de los casos incluidos en el Grupo Cronológico 1 y en el Grupo Cronológico 2.

Tanto la presencia de ocre como de deformación craneana artificial no constituyen indicadores temporales, ya que se encuentran ubicuamente distribuidos entre individuos y entierros correspondientes a distintos grupos cronológicos (Tabla 14.1 y Figura 14.22).

A modo de resumen, puede decirse que el conjunto de la evidencia obtenida indica que, en este sitio, se han producido diferentes eventos de inhumación en al menos tres períodos diferentes, pudiéndose asignar 13 individuos al primer grupo cronológico, 22 al segundo y 3 al tercero, restando sólo 6 sin atribución cronológica probable (Tabla 14.4). A este respecto cabe señalar que, sobre la base de la asociación de un conjunto de rasgos (entierros secundarios conformados básicamente por cráneos y huesos largos, deformación craneana de tipo tabular oblicua y ajuar funerario compuesto por cuentas de valvas rectangulares espesas) presentes en entierros registrados en diferentes sitios del Sudeste de la Región Pampeana (Arroyo Seco 2; La Toma, Laguna Tres Reyes 1 y Túmulo de Malacara), Madrid y Barrientos (2000) propusieron por implicación que, en Arroyo Seco 2, estaría representado un cuarto período de inhumación, ubicado cronológicamente en 2000 años AP (estimación realizada a partir de fechados correspondientes a los sitios La Toma y Laguna Tres Reyes 1). La evidencia presentada en este capítulo indica que tal hipótesis no posee

actualmente sustento, ya que las dataciones de los individuos AS12, AS13 y AS38 demuestran que los diferentes rasgos considerados no constituyen un verdadero complejo, pues poseen una distribución cronológica mayor que la originalmente supuesta y una persistencia diferencial en el tiempo. En efecto, los fechados obtenidos para los individuos del Entierro N° 33 y para el proveniente del Entierro N° 30 (AS38), muestran que la práctica del entierro secundario se remonta a por lo menos fines del Holoceno temprano y comienzos del Holoceno medio, mientras que las cuentas de valva rectangulares, espesas y con una única perforación, presentes en los Entierros N° 7, 8 y 9 (AS11, AS12 y A13), forman parte del registro arqueológico regional desde fines del Holoceno medio.

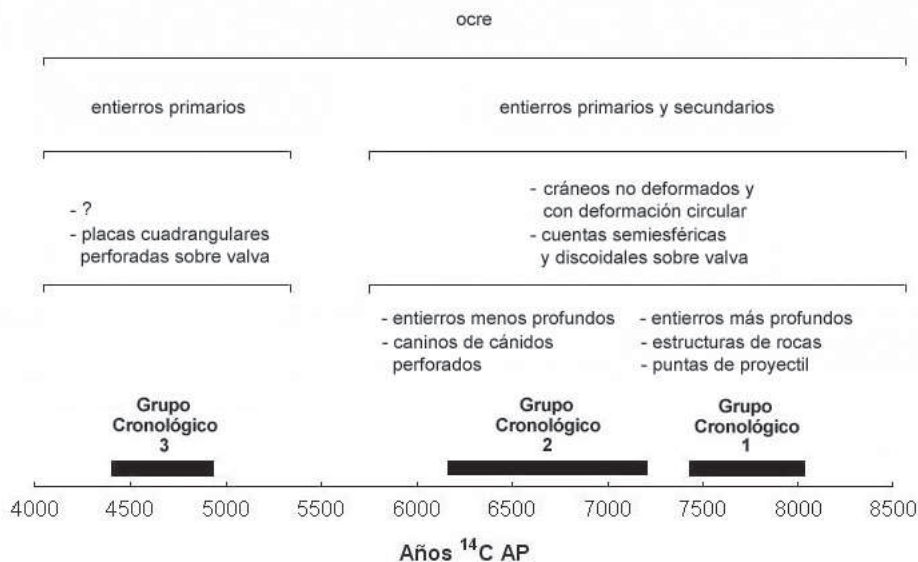


Figura 14.22 Rasgos culturales asociados a los diferentes grupos cronológicos identificados.

Tabla 14.4 Distribución probable de la totalidad de los individuos recuperados entre los distintos grupos cronológicos identificados.

Grupo Cronológico	Individuos	n
1	AS20, AS24, AS26, AS31, AS32, AS34, AS36, AS39, AS41, AS42, AS43, AS44, AS45	13
2	AS1, AS2, AS3, AS4, AS5, AS6, AS7, AS8, AS9, AS10, AS14, AS15, AS16, AS17, AS18, AS19, AS21, AS25, AS28, AS33, AS38, AS40	22
3	AS11, AS12, AS13	3
Indeterminado	AS22, AS23, AS27, AS30, AS35, AS47	6

Los agrupamientos cronológicos realizados son de carácter tentativo y sujetos a verificación, a través de la obtención de nuevos fechados radiocarbónicos. Sin embargo, resulta necesario señalar que una parte importante de las asociaciones establecidas previamente por Barrientos (1997) con criterios similares a los presentados aquí, fueron confirmadas por la evidencia radiocarbónica adicional reunida durante los últimos diez años. Este hecho permitiría considerar, dentro de ciertos límites, a los indicadores utilizados como marcadores cronológicos confiables a nivel intrasitio.

CONSIDERACIONES FINALES

En Arroyo Seco 2 han sido inhumados, durante un lapso de por lo menos 3500 años radiocarbónicos, un mínimo de 44 individuos masculinos y femeninos pertenecientes a todas las categorías de edad, desde neonatos hasta adultos seniles. Esta evidencia sugiere la escasa o nula segregación espacial del área de entierro por categorías de sexo y edad. La frecuencia de casos por grupo etario sugiere un perfil atricional, esperable en situaciones donde las muertes ocurren en función del riesgo de mortalidad inherente a cada grupo por causas naturales (*i.e.* enfermedades, accidentes). Una probable excepción a este patrón está constituida por aquellos casos de muerte violenta de individuos a través del uso de armas punzantes, que parecen corresponder a un momento muy particular de la historia depositacional del sitio, cronológicamente circunscripto al período inicial del uso de este espacio con fines inhumatorios, hacia el final del Holoceno temprano.

Una característica sobresaliente de Arroyo Seco 2 es la presencia de numerosos individuos enterrados con un variado ajuar funerario. El significado preciso de este ajuar es aún difícil de entender, ya que resulta prácticamente imposible saber si los materiales enterrados con los muertos constituían elementos realizados especialmente para ese fin o constituían parte del adorno corporal de uso habitual de cada individuo en vida. La mayor parte del ajuar está constituida por valvas de moluscos, algunos de ellos marinos, un material frecuentemente utilizado con diferentes fines en la región pampeana (Bonomo 2007). Sin embargo, resulta interesante también el uso recurrente de caninos de cánidos como cuentas, ya sea de collares, pulseras o tobilleras, lo que sugiere -en vista de la virtual ausencia de otras partes esqueléticas de estos animales en el resto del sitio- el rol simbólico de los cánidos en la cosmología pampeana, lo cual ya fue sostenido previamente por otros autores (Bonomo 2005; Politis 2005). También es destacable la presencia en el sitio de individuos con deformación craneana del tipo circular, que en el Sudeste de la región pampeana subsiste hasta por lo menos fines del Holoceno medio (*ca.* 3000 años AP; Barrientos 2001). En este caso también, el significado de esta práctica resulta elusivo, aunque existe una significativa asociación entre este rasgo y el sexo, ya que casi la totalidad de los casos registrados corresponden a individuos femeninos. Finalmente, un hecho importante a destacar es la notable persistencia en el tiempo en el uso de este sitio como un área de inhumación -una costumbre relativamente rara entre cazadores-recolectores con grados moderados a altos de movilidad residencial (Barrientos 2002; Littleton y Allen 2007)-, a pesar de las variaciones temporales observadas en algunos aspectos de los sistemas socioculturales implicados. La explicación de este fenómeno constituye, sin dudas, uno de los más interesantes desafíos que deberán afrontar las futuras investigaciones arqueológicas en Arroyo Seco 2.