

**ProBiota, FCNyM, UNLP**  
**ISSN 1515-9329**

**Serie Técnica y Didáctica n° 30**

**La colección de huevos del Museo de La Plata: especies de  
Eurasia, Oceanía, África y Norteamérica**



**Maila Scheffer, Olga M. Olmedo Masat, Luciano N. Segura**  
**y**  
**Diego Montalti**

**Indizada en la base de datos ASEFA C.S.A.**  
**2015**

# La colección de huevos del Museo de La Plata: especies de Eurasia, Oceanía, África y Norteamérica

Maila Scheffer, Olga M. Olmedo Masat, Luciano N. Segura y Diego Montalti



Huevo de *Casuarius bennetti* (casuario) (MLP-O-H-106)

Imagen de Tapa

Huevos de *Fulica atra* (gallareta común) (MLP-O-H-405, MLP-O-H-406, MLP-O-H-513, MLP-O-H-514)

Todas las fotografías del presente trabajo fueron tomadas por Diego Montalti

Mayo de 2015

## **La colección de huevos del Museo de La Plata: especies de Eurasia, Oceanía, África y Norteamérica**

Maila Scheffer, Olga M. Olmedo Masat, Luciano N. Segura y Diego Montalti

Sección Ornitología, División Zoología Vertebrados, Museo de La Plata, Facultad de Ciencias Naturales y Museo, Universidad Nacional de La Plata. Paseo del Bosque S/N (B1904CCA), La Plata.

E-mail: [dmontalti@fcnym.unlp.edu.ar](mailto:dmontalti@fcnym.unlp.edu.ar)

**RESUMEN.** La difusión de datos de las colecciones biológicas es importante, sin embargo su divulgación es escasa. En esta publicación se informa sobre los huevos depositados en la Sección Ornitología del Museo de La Plata. Los mismos son producto de compras, donaciones o de ejemplares provenientes de cautiverio. El objetivo del presente trabajo es dar a conocer las especies de aves de Eurasia, África, Oceanía y América del Norte representadas en esta colección oológica. Esta colección cuenta con aproximadamente 3.800 huevos, 99 de los cuales pertenecen a aves de las regiones que ocupa este estudio. Se destaca Europa (n= 82), seguido por África (n= 6), Oceanía (n= 5), América del Norte (n=3) y Asia (n= 2). Los huevos de estas regiones representan a 17 órdenes, 37 familias y 72 especies; siendo el Orden Passeriformes el mejor representado con un total de 15 familias. El continente europeo es el mejor representado con un 77,5 % del total de las familias y un 87,7 % del total de las especies; con mayor número de ejemplares en los órdenes Passeriformes (n= 41) y Anseriformes (n= 8). Las colecciones son una valiosa fuente de referencia para diferentes tipos de estudios debiendo ser depositadas en lugares que permitan su correcta preservación y que estén a disponibilidad de quienes lo requieran.

El Museo de La Plata, institución perteneciente a la Facultad de Ciencias Naturales y Museo de la Universidad Nacional de La Plata, posee además del material exhibido en las salas, una gran cantidad de colecciones de estudio de las diferentes áreas de las ciencias naturales. Las mismas se encuentran distribuidas y organizadas internamente con el nombre de Divisiones.

La División Zoología Vertebrados del Museo de La Plata está compuesta por las secciones Ictiología, Herpetología, Mastozoología y Ornitología. Esta última cuenta con una colección conformada por ejemplares montados, muchos de ellos exhibidos en las salas del museo y otra parte destinada a estudios científicos conformada por pieles de estudio, esqueletos, nidos, huevos y muestras de tejido muscular de numerosas especies, principalmente de aves argentinas y en menor cantidad de otros países del mundo.

En general las colecciones de huevos de nuestro país son escasas y poco difundidas, existiendo registro solo de algunas (Pautasso 2000, Montalti & Grilli 2013, Segura *et al.* 2014a y b). Entre ellas, la colección de huevos o colección oológica de la Sección Ornitología cuenta con un extenso material de estudio producto de compras, donaciones o de ejemplares provenientes de cautiverio. Entre los aportes más importantes se destacan las colecciones oológicas donadas por Pablo Girard de aves del noroeste argentino (Segura *et al.* 2014a) y Ronald Runnacles de la región pampeana (Segura *et al.* 2014b). Solo estas dos colecciones incorporaron más de 3.100 ejemplares a la colección de huevos del Museo de La Plata.

El objetivo del presente trabajo es dar a conocer las especies de aves de Eurasia, África, Oceanía y América del Norte representadas en la colección oológica del Museo de La Plata.

Los ejemplares se encuentran depositados en cajas plásticas transparentes (Fig. 1) protegidos con vellón siliconado (fibra de poliéster). Actualmente se recomienda el uso de esta fibra en lugar de algodón porque, además de proteger de golpes mecánicos a los huevos al no ser compresible, es un material sintético que previene efectivamente el ataque de insectos plaga y/u hongos.



**Figura 1.** Huevos depositados en cajas plásticas transparentes con vellón siliconado

Cada caja se encuentra rotulada con el número de catálogo correspondiente, correlativo con el ingreso a la colección, este número se repite en la superficie del huevo. Cada huevo de la colección está registrado en un libro de entrada e incorporado a una base de datos digital estandarizada con el resto de las colecciones del Museo de La Plata. El número de catálogo de cada ejemplar, está antecedido por el acrónimo institucional que identifica al Museo de La Plata (MLP), seguido a estas tres letras y separado por un guión se encuentra la identificación de la colección Ornitológica (O) y luego de otro guión la letra que identifica al tipo de colección, en este caso de huevos (H), sigue otro guión y por último el número de colección.

En algunos casos, se respetó la determinación específica que los huevos poseían originalmente en los catálogos del museo dadas por su colector y se actualizaron los nombres que habían cambiado según Avibase (2015); a pesar de estos cambios, las etiquetas originales fueron conservadas (Fig. 2). Cuando el material solo contaba con el nombre vulgar del ave (e.g. buitres), o solo el género (e.g. *Sterna*), en estos casos se mantuvo ese nombre original proveniente de la etiqueta y que no permite la determinación específica.



Figura 2. Etiqueta original de *Athene cunicularia* (lechucita de las vizcacheras)

MLP-O-H-396

Los nombres vulgares se obtuvieron de Avibase (2015) mientras que las distribuciones geográficas fueron tomadas de la colección Handbook of the Birds of the World (1992- 2008).

En la Tabla 1, se listan las especies de aves cuyos huevos pertenecen a Eurasia, África, Oceanía y América del Norte indicando la cantidad de ejemplares en cada caso. Se muestran además, fotografías de algunos huevos tomadas como referencia con una escala gráfica y cromática (Figs. 3 a 19).



Figura 3. Huevo de *Mergus serrator* (serreta mediana)  
MLP-O-H-423

La colección oológica del Museo de La Plata cuenta con aproximadamente 3.800 huevos, 99 de los cuales pertenecen a aves de las regiones que ocupa este estudio. Entre las zonas de origen de las especies de aves de esta colección, se destaca Europa (n= 82), seguido por África (n= 6), Oceanía (n= 5), América del Norte (n=3) y Asia (n= 2) (Tabla 1).

Los huevos de esta colección representan a 17 órdenes, 37 familias y 72 especies; siendo el Orden Passeriformes el mejor representado con un total de 15 familias (Tabla 1).

El continente europeo es el mejor representado con un 77,5 % del total de las familias y un 87,7 % del total de las especies; con mayor número de ejemplares en los órdenes Passeriformes (n= 41) y Anseriformes (n= 8).

Entre las especies representadas, encontramos algunas migratorias como la espátula común *Platalea leucorodia*, la serreta mediana *Mergus serrator* (Fig. 3), la codorniz común *Coturnix coturnix*, la golondrina común *Hirundo rustica* y el torcecuello euroasiático *Jynx torquilla* (Pough 1951, Peterson *et al.* 1974). El rálido *Crex crex*, es una especie que se encuentra protegida en varios países de Europa

(CMS 2011). Por el contrario, el estornino pinto *Sturnus vulgaris*, es una especie invasora en varios países del mundo y problemática a nivel global y últimamente también en Argentina (Ibañez 2015).

Algunas especies europeas han sido introducidas y hoy son comunes y abundantes en muchas ciudades del mundo, entre ellas, la paloma doméstica *Columba livia* y el gorrión *Passer domesticus*. Entre las especies cosmopolitas que encontramos en esta colección se destacan la garza blanca *Ardea alba*, la garcita bueyera *Bubulcus ibis* (del Hoyo *et al.* 1992) y el halcón peregrino *Falco peregrinus* (del Hoyo *et al.* 1994). Dos especies representan endemismos para Oceanía: *Gallirallus australis* (Fig. 4) conocida como weka por los Maoríes, una especie endémica de Nueva Zelanda (Robertson & Heather 2005) y la cotorrita australiana, *Melopsittacus undulatus* endémica de Australia, aunque ha sido introducida en varias regiones del mundo debido al mascotismo (Simpson & Day 1996, del Hoyo *et al.* 1997).

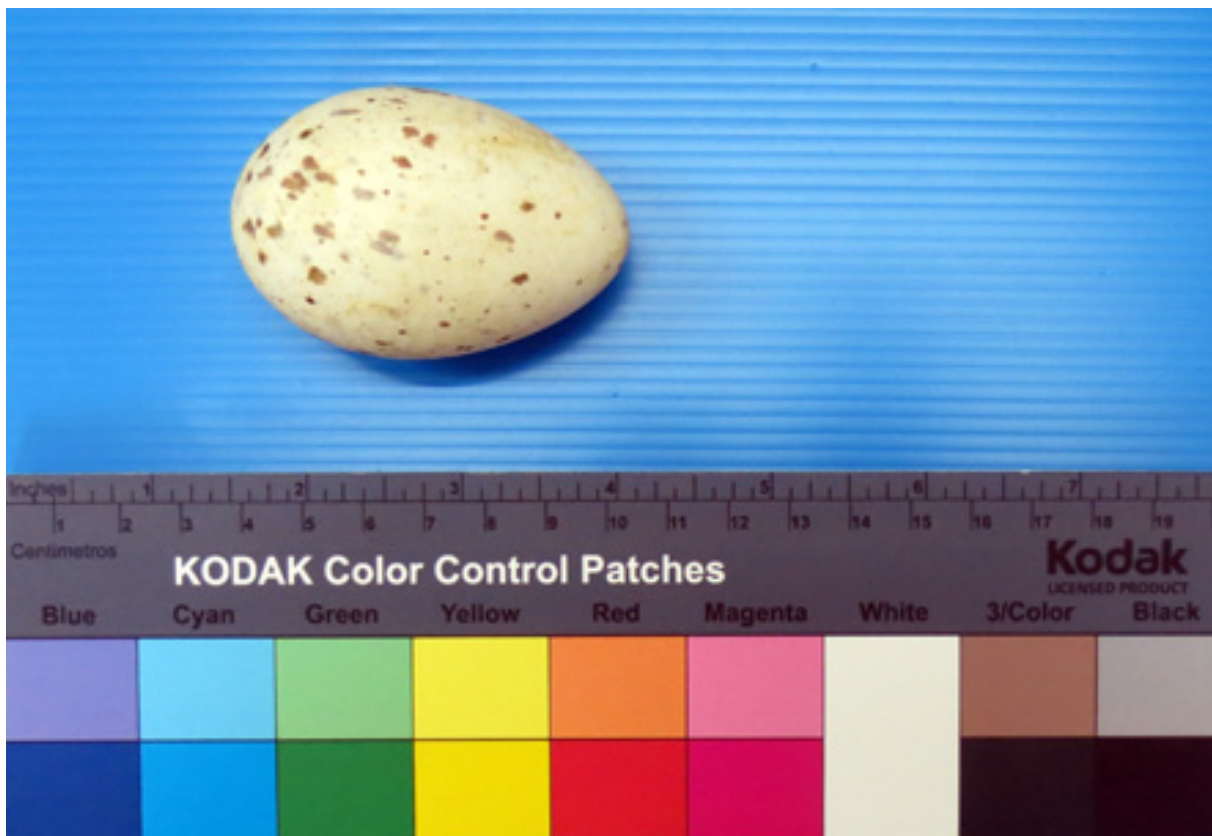


Figura 4. Huevo de *Gallirallus australis* (weka)  
MLP-O-H-133

Para el continente africano se registran tres especies nativas: el avestruz *Struthio camelus* (Fig. 5) (del Hoyo *et al.* 1992), el alcaudón fiscal *Lanius collaris* (del Hoyo *et al.* 2008) y el ganso del Nilo *Alopochen aegyptiaca* (Fig. 6) (del Hoyo *et al.* 1992), que es la única especie viviente de este género.

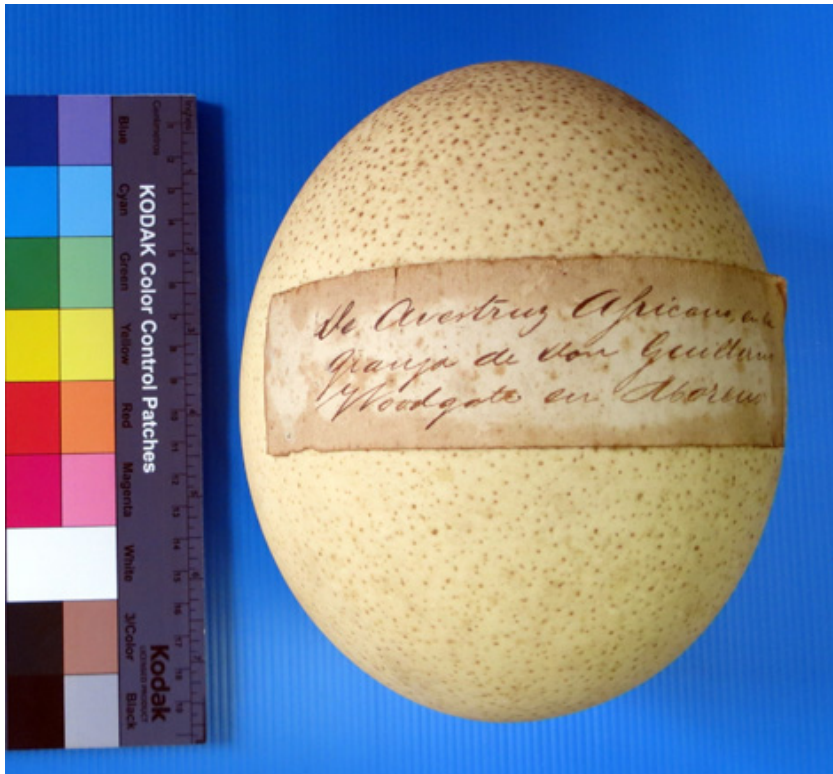


Figura 5. Huevo de *Struthio camelus* (avestruz) mostrando su etiqueta original MLP-O-H-244

Figura 6. Huevo de *Alopochen aegyptiaca* (ganso del Nilo) MLP-O-H-95





En cuanto a Asia, el casuario *Casuarus bennetti* (Fig. 7), distribuido muy localmente en Islas aledañas a Indonesia (Nueva Guinea, Nueva Bretaña e Islas Yapen) (Rothschild 1900, del Hoyo *et al.* 1992) presenta actualmente un estatus de conservación de “cercana a la amenaza” y la grulla de collar *Antigone antigone* (Fig. 8), que está caracterizada como vulnerable (UICN 2012).



Figura 7. Huevo de *Casuarus bennetti*  
(casuario)  
MLP-O-H-106

Figura 8. Huevo de *Antigone antigone*  
(grulla de collar)  
MLP-O-H-63



Por último, en América del Norte se registra en esta colección huevos de la codorniz californiana *Callipepla californica* (Fig. 9) y la lechucita de las vizcacheras *Athene cunicularia* (Fig. 10) (National Geographic Society 1987).



Figura 9. Huevo de *Callipepla californica*  
(codorniz californiana)  
MLP-O-H-253

Figura 10. Huevo de *Athene cunicularia*  
(lechucita de las vizcacheras)  
MLP-O-H-396



Las colecciones son una valiosa fuente de referencia para estudios sistemáticos, biogeográficos, ecológicos y de conservación, permitiendo monitorear cambios en las poblaciones y en el ambiente. Por ello, la información que poseen, contribuye a la realización de diversos estudios que favorecen a la conservación y a estudios de biodiversidad, destacando la importancia que los ejemplares sean depositados en lugares que permitan su correcta preservación a lo largo del tiempo y permitiendo además, el acceso a este material para diferentes tipos de estudio.

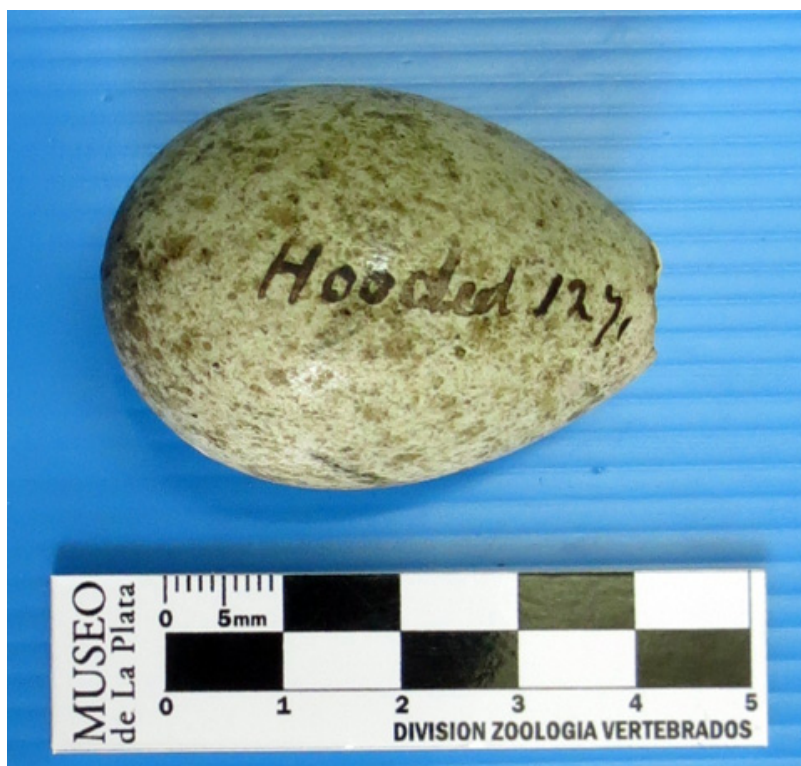


Figura 11. Huevo de *Anthus pratensis* (bisbita pratense)  
MLP-O-H-213



Figura 12. Huevo de *Columba oenas*  
(paloma zurita)  
MLP-O-H-228

Figura 13. Huevo de *Corvus corone*  
(cuervo negro)  
MLP-O-H-370





14. Huevo de *Garrulus glandarius* (arrendajo euroasiático)  
MLP-O-H-496

Figura 15. Huevo de *Lagopus lagopus*  
(lagópodo)  
MLP-O-H-557





Figura 16. Huevo de *Linaria cannabina* (pardillo común)  
MLP-O-H-309

Figura 17. Huevo de *Luscinia luscinia*  
(ruiseñor ruso)  
MLP-O-H-337





Figura 18. Huevo de *Pyrrhula pyrrhula*  
(camachuelo común)  
MLP-O-H-564

Figura 19. Huevo de *Turdus merula*  
(mirlo común)  
MLP-O-H-265



## Bibliografía

- AVIBASE, 2015. The world bird database. (<http://avibase.bsc-eoc.org/>). Consultado el: 2/4/2015.
- CONVENCIÓN SOBRE LA CONSERVACIÓN DE LAS ESPECIES MIGRATORIAS DE ANIMALES SILVESTRES (CMS). 2011. Recomendación 4.3. Estado de conservación de *Crex crex*. Décima reunión de la Conferencia de las partes Bergen, Noruega, noviembre de 2011.
- DEL HOYO, J., A. ELLIOTT Y J. SARGATAL. 1992. *Handbook of the birds of the world*. Ostrich to ducks. Vol. 1. Lynx Editions, Barcelona.
- DEL HOYO, J., A. ELLIOTT Y SARGATAL J. 1994. *Handbook of the birds of the world*. New World Vultures to Guineafowl. Vol. 2. Lynx Editions, Barcelona.
- DEL HOYO, J., A. ELLIOTT Y SARGATAL J. 1997. *Handbook of the birds of the world*. Sandgrouse to Cuckoos. Vol. 4. Lynx Editions, Barcelona.
- DEL HOYO, J., A. ELLIOTT Y D.A. CHRISTIE. 2008. *Handbook of the birds of the world*. Penduline-tits to Shrikes. Vol. 13. Lynx Editions, Barcelona.
- IBAÑEZ, L.M. 2015. Invasión del estornino pinto (*Sturnus vulgaris*) en el Noreste de la provincia de Buenos Aires: análisis de la competencia con aves nativas y potencialidad como transmisor de parásitos. Tesis Doctoral. Facultad de Ciencias Naturales y Museo. Universidad de La Plata, La Plata.
- MONTALTI, D. Y M. GRAÑA GRILLI. 2013. La colección de aves marinas de Tierra del Fuego, Antártida e Islas del Atlántico Sur del Museo de La Plata. *Revista del Museo de La Plata. Sección Zoología*, 22 (180): 1-12
- NATIONAL GEOGRAPHIC SOCIETY. 1987. *Field Guide to the Birds of North America*. National Geographic Society, Washington D.C.
- PAUTASSO, A.A. 2000. *Catálogo del material oológico del Museo Provincial de Ciencias Naturales*. "Florentino Ameghino" Santa Fé, Argentina (Reptiles y Aves). Serie Catálogos nº 8.
- PETERSON, R. T., G. MOUNTFORD Y P.A.D. HOLLLOM. 1974. *A field guide to the birds of Britain and Europe*. Ed. Houghton Mifflin Company, Boston.
- POUGH, R. H. 1951. *Aubudon Water Bird Guide*. Ed. Doubleday & Company, Inc., EE.UU.



ROTHSCHILD, W. 1900. A Monograph of the Genus Casuarius. *The Transactions of the Zoological Society of London* XV (5), Part I, 109–148.

SEGURA, L.N., N. BOGADO, C.A. DARRIEU Y D. MONTALTI. 2014a. La colección de huevos "Pablo Girard" del Museo de La Plata. *ProBiota, Serie Técnica y Didáctica* 27: 1-15.

SEGURA, L.N., N. BOGADO, C.A. DARRIEU Y D. MONTALTI. 2014b. La colección de huevos "Ronald Runnacles" del Museo de La Plata: historia y material depositado. *Revista del Museo de La Plata Sección Zoología*, 24: 1-9.

SIMPSON, K. Y N. DAY. 1996. *Field guide to the birds of Australia*. Southbank Book, Melbourne.

UICN. 2012. Categorías y Criterios de la Lista Roja de la UICN: Versión 3.1. Gland, Suiza y Cambridge, Reino Unido. IUCN Red List Categories and Criteria: Version 3.1.

**Tabla 1:** Especies de aves representadas en la colección de huevos de Eurasia, Oceanía, África y Norteamérica del Museo de La Plata. Se indica Orden, Familia, Especie, Continente y número de huevos totales (N).

Orden	Familia	Especie	Continente	N
Struthioniformes	Struthionidae	<i>Struthio camelus</i>	África	4
Casuariiformes	Casuariidae	<i>Casuarius bennetti</i>	Asia	1
Podicipediformes	Podicipedidae	<i>Podiceps cristatus</i>	Europa	1
Ciconiiformes	Ardeidae	<i>Bubulcus ibis</i>	Europa	1
		<i>Egretta garzetta</i>	Europa	1
		<i>Ardea alba</i>	Europa	2
	Threskiornithidae	<i>Platalea leucorodia</i>	Europa	2
Anseriformes	Anatidae	<i>Alopochen aegyptiaca</i>	África	1
		<i>Mergus serrator</i>	Europa	4
		<i>Mareca strepera</i>	Europa	1
		<i>Querquedula cyanoptera</i>	Europa	2
		<i>Querquedula</i>	Europa	1
Falconiformes	Accipitridae	Buitre	Europa	1
		<i>Buteo lagopus</i>	Europa	1
	Falconidae	<i>Falco peregrinus</i>	Europa	1
Galliformes	Odontophoridae	<i>Callipepla californica</i>	America del Norte	1
	Phasianidae	<i>Lagopus lagopus</i>	Europa	1
		<i>Tetrao</i> sp	Europa	1
		<i>Coturnix coturnix</i>	Europa	1
		<i>Lyrurus tetrax</i>	Europa	1
		<i>Numida meleagris</i>	Europa	1
Gruiformes	Gruidae	<i>Antigone antigone</i>	Asia	1
	Rallidae	<i>Fulica atra</i>	Europa	4
		<i>Crex crex</i>	Europa	1
		<i>Gallirallus australis</i>	Oceania	4
Charadriiformes	Charadriidae	<i>Charadrius vociferus</i>	Europa	1
	Laridae	<i>Sterna</i> sp	Europa	1

	Alcidae	<i>Uria sp</i>	Europa	1
Columbiformes	Columbidae	<i>Columba oenas</i>	Europa	1
		<i>Columba palumbus</i>	Europa	1
		<i>Columba livia</i>	Europa	1
		<i>Streptopelia turtur</i>	Europa	1
Psittaciformes	Psittacidae	<i>Melopsittacus undulatus</i>	Oceanía	1
Strigiformes	Strigidae	<i>Asio flammeus</i>	Europa	1
		<i>Athene cunicularia</i>	América del Norte	1
Apodiformes	Apodidae	<i>Apus apus</i>	Europa	1
Coraciiformes	Alcedinidae	<i>Alcedo atthis</i>	Europa	1
Upupiformes	Upupidae	<i>Upupa epops</i>	Europa	1
Piciformes	Picidae	<i>Jynx torquilla</i>	Europa	2
Passeriformes	Alaudidae	<i>Galerida cristata</i>	Europa	1
		<i>Alauda arvensis</i>	Europa	1
	Hirundinidae	<i>Hirundo rustica</i>	Europa	1
		<i>Delichon urbicum</i>	Europa	1
	Motacillidae	<i>Motacilla flava</i>	Europa	1
		<i>Anthus pratensis</i>	Europa	1
		<i>Anthus spinoletta</i>	Europa	1
		<i>Motacilla yarrellii</i>	Europa	1
		<i>Motacilla alba</i>	Europa	1
	Turdidae	<i>Turdus merula</i>	Europa	1
	Muscicapidae	<i>Muscicapa dauurica</i>	Europa	1
		<i>Erithacus rubecula</i>	Europa	2
		<i>Luscinia luscinia</i>	Europa	1
		<i>Cercotrichas galactotes</i>	Europa	2
		<i>Oenanthe oenanthe</i>	Europa	1
	Sylviidae	<i>Curruca communis</i>	Europa	1
	Acrocephalidae	<i>Acrocephalus arundinaceus</i>	Europa	1
	Paridae	<i>Parus ater</i>	Europa	1
		<i>Cyanistes caeruleus</i>	Europa	2
<i>Parus major</i>		Europa	2	
Certhiidae	<i>Certhia familiaris</i>	Europa	1	

Laniidae	<i>Lanius collaris</i>	África	1
Corvidae	<i>Corvus corone</i>	Europa	1
	<i>Garrulus glandarius</i>	Europa	2
Sturnidae	<i>Sturnus vulgaris</i>	Europa	2
Passeridae	<i>Passer domesticus</i>	Europa	1
Fringillidae	<i>Pyrrhula pyrrhula</i>	Europa	1
	<i>Chloris chloris</i>	Europa	2
	<i>Linaria cannabina</i>	Europa	1
	<i>Fringilla coelebs</i>	Europa	2
	<i>Serinus canaria</i>	Europa	2
Emberizidae	<i>Emberiza schoeniclus</i>	Europa	1
	<i>Emberiza miliaria</i>	Europa	1
	<i>Zonotrichia leucophrys</i>	América del Norte	2

Imagen de cierre



Sin título, Luis Manuel López, 1946

**ProBiota**  
**Serie Técnica y Didáctica**  
**Archivos Editados**

- 01- El Herbario. Significado, valor y uso. Liliana Katinas.
- 02- Tema de Ciencias Naturales. Raúl A. Ringuelet.
- 03- Biodiversidad, Iniciativa Global y Elaboración de Inventarios Sistemáticos. Juan A. Schnack y Hugo L. López.
- 04- ALOA. Resumen de las comunicaciones presentadas en la reunión del 11 de setiembre de 1953.
- 05- Lista comentada de los peces continentales de la Argentina. Hugo L. López, Amalia M. Miquelarena y Roberto C. Menni.
- 05- Índice Lista Peces 2003.
- 06- Bibliografía de los peces de agua dulce de la Argentina. Supl. 1996-2002. Hugo L. López, Roberto C. Menni, Patricia A. Battistoni y Mariela V. Cuello.
- 07- Bibliografía de los peces de agua dulce de la Argentina. Supl. 2003-2004. Hugo L. López, Roberto C. Menni, Mariela V. Cuello y Justina Ponte Gómez.
- 08- Moluscos litorales del Estuario del Río de La Plata – Argentina. Gustavo Darrigran y Mirta Lagreca.
- 09- Bibliografía de los peces continentales de la Argentina. Hugo L. López, Roberto C. Menni, Ricardo Ferriz, Justina Ponte Gómez y Mariela V. Cuello.
- 10- Guía para el estudio de macroinvertebrados. I. Métodos de colecta y técnicas de fijación. G. Darrigran, A. Vilches; T. Legarralde y C. Damborenea.
- 11- Condrictios de la Argentina y Uruguay. Lista de trabajo. Roberto C. Menni y Luis O. Lucifora.
- 12 - Guía para el estudio de macroinvertebrados. II.- Introducción a la metodología de muestreo y análisis de datos. M. Maroñas, G. Marzoratti, A. Vilches, T. Legarralde y G. Darrigran
- 13 - Colección Peces Continentales de la Argentina*
- 14 — Colección Ictiólogos de la Argentina*
- 15 - Lista de los peces continentales de la provincia de Tierra del Fuego, Antártida e islas del Atlántico Sur. H. L. López y D. O. Nadalin.
- 16 - El Naturalista. Tomado del diario La Nación, edición del 5 de mayo. E. Mac Donagh, 1929.
- 17 - Lista de los peces de la provincia de Catamarca. Luis Fernández, Daniela V. Fuchs, Diego O. Nadalin y Hugo L. López
- 18 - Lista de los peces de la provincia de La Rioja. Daniela V. Fuchs, Luis Fernández, Diego O. Nadalin y Hugo L. López
- 19 - Lista de los peces de la provincia de San Juan. Juan C. Acosta, Alejandro Laspiur, Graciela M. Blanco, Lucila C. Protogino y Diego O. Nadalin
- 20 - Colección Guías de Ictiología*

#### 21 - Colección *Semblanzas Ictiológicas*

- 22 -Lista de peces de la provincia de Entre Ríos. José D. Arias, Lucio D. Demonte, Amalia M. Miquelarena, Lucila C. Protogino y H. L. López
- 23 - Catálogo de las especies tipo de la Colección de Ictiología del Museo de la Plata. Amalia M. Miquelarena, Diego O. Nadalin y H.L. López

#### 24 - Colección *Semblanzas Ictiológicas Iberoamericanas*

- 25 - Lista de los peces de la provincia de Jujuy. Luis Fernández, Diego O. Nadalin y Hugo L. López
- 26 - La documentación del material vegetal incompleto o fragmentario en la investigación etnobotánica. Pastor Arenas y Nicolás M. KamienKowski
- 27 - La colección de huevos "Pablo Girard" del Museo de La Plata. Luciano N. Segura, Natalia Bogado; Carlos A. Darrieu y Diego Montalti.
- 28 - Lista de los peces de la provincia de Santiago del Estero. Luis Fernández, Diego O. Nadalin, Hugo L. López y Julieta Andreoli Bize.
- 29 - Lista de peces de la provincia de Mendoza. Luis Fernández, Bruno Marín, Diego O. Nadalin, Facundo Martínez y Hugo L. López.

### **Colección Peces Continentales de la Argentina**

#### 12- Iconografía

- 01 - *Gymnocharacinus bergii*. Hugo L. López, Julia E. Mantinian y Justina Ponte Gómez.
- 02 - *Lepidosiren paradoxa*. Hugo L. López, Diego O. Nadalin, Julia E. Mantinian y Justina Ponte Gómez.
- 03 - *Brycon orbignyanus*. Hugo L. López, Diego O. Nadalin y Justina Ponte Gómez.
- 04 - *Cheirodon interruptus*. Julia E.Mantinian, Amalia M. Miquelarena y Justina Ponte Gómez.

#### 13- Bibliografía

- 01 - *Gymnocharacinus bergii*. Hugo L. López, Julia E. Mantinian y Justina Ponte Gómez.
- 02 - *Lepidosiren paradoxa*. Hugo L. López, Diego O. Nadalin, Julia E. Mantinian y Justina Ponte Gómez.
- 03 - *Brycon orbignyanus*. Hugo L. López, Diego O. Nadalin y Justina Ponte Gómez.
- 04 - *Cheirodon interruptus*. Mantinian, J. E. y A. M. Miquelarena.

### **14- Colección Ictiólogos de la Argentina**

- 01 - *Eduardo Ladislao Holmberg*. Hugo L. López, Amalia M. Miquelarena y Justina Ponte Gómez.
- 02 - *Fernando Lahille*. Hugo L. López, Amalia M. Miquelarena y Justina Ponte Gómez.
- 03 - *Luciano Honorio Valette*. Hugo L. López y Justina Ponte Gómez.
- 04 - *Rogelio Bartolomé López*. Hugo L. López, Ricardo Ferriz y Justina Ponte Gómez.

- 05 - *Guillermo Martínez Achenbach*. Hugo L. López, Carlos A. Virasoro y Justina Ponte Gómez.
- 06 - *Emiliano Mac Donagh*. Hugo L. López y Justina Ponte Gómez.
- 07 - *Raúl Adolfo Ringuélet*. Hugo L. López y Justina Ponte Gómez.
- 08 - *María Luisa Fuster de Plaza*. Hugo L. López y Justina Ponte Gómez.
- 09 - *Juan Manuel Cordini*. Hugo L. López y Justina Ponte Gómez
- 10 - *Argentino Aurelio Bonetto*. Hugo L. López y Justina Ponte Gómez.
- 11 - *Armonía Socorro Alonso*. Hugo L. López, Amalia M. Miquelarena y Justina Ponte Gómez.
- 12 - *Ana Luisa Thormählen*. Hugo L. López, Lucila C. Protogino y Justina Ponte Gómez.
- 13 - *Francisco Juan José Risso Ceriani*. Hugo L. López, Facundo Vargas y Justina Ponte Gómez.
- 14 - *Hendrik Weyenbergh*. Hugo L. López y Justina Ponte Gómez.
- 15 - *Raúl Horacio Arámburu*. Hugo L. López y Justina Ponte Gómez.
- 16 - *Lauce Rubén Freyre*. Hugo L. López, Miriam E. Maroñas y Justina Ponte Gómez
- 17 - *Roberto Carlos Menni*. Hugo L. López, Amalia M. Miquelarena y Justina Ponte Gómez
- 18 - *Camilo Antonio Daneri*. Hugo L. López y Justina Ponte Gómez
- 19 - *María Isabel Hylton Scott*. Hugo L. López, Néstor J. Cazzaniga y Justina Ponte Gómez
- 20 - *Rolando Quirós*. Hugo L. López, Juan José Rosso y Justina Ponte Gómez
- 21 - *Héctor Blas Roa*. Hugo L. López, Gladys G. Garrido y Justina Ponte Gómez
- 22 - *Nemesio Amaro San Román*. Hugo L. López, Amalia M. Miquelarena y Justina Ponte Gómez
- 23 - *José Pedro Mestre Aceredillo*. Hugo L. López, Sara Sverlij y Justina Ponte Gómez
- 24 - *Atila Esteban Gostonyi*. Hugo L. López y Justina Ponte Gómez
- 25 - *Néstor Rubén Iriart*. Hugo L. López, Oscar H. Padin y Justina Ponte Gómez
- 26 - *Oscar Horacio Padin*. Hugo L. López, Lucila C. Protogino y Justina Ponte Gómez
- 27 - *Alfredo Salibián*. Hugo L. López y Justina Ponte Gómez
- 28 - *Jorge Calvo*. Hugo L. López, Daniel A. Fernández y Justina Ponte Gómez
- 29 - *Ricardo Luis Delfino Schenke*. Hugo L. López, Oscar H. Padin y Justina Ponte Gómez
- 30 - *Carlos Togo*. Hugo L. López y Justina Ponte Gómez
- 31 - *Víctor Angelescu*. Hugo L. López, Martín Ehrlich y Justina Ponte Gómez
- 32 - *Juan Carlos Chebez*. Hugo L. López y Justina Ponte Gómez
- 33 - *Clarice Pignalberi de Hassan*. Hugo L. López, Elly Cordiviola, Olga Oliveros y Justina Ponte Gómez
- 34 - *Gladys Monasterio de Gonzo*. Hugo L. López, Virginia Martínez y Justina Ponte Gómez
- 35 - *Gustavo Adolfo Rae*. Hugo L. López, Amalia M. Miquelarena y Justina Ponte Gómez
- 36 - *Sara Beatriz Sverlij*. Hugo L. López, Oscar H. Padin y Justina Ponte Gómez
- 37 - *Enrique Darío Permingeat*. Hugo L. López, Gladys G. Garrido y Justina Ponte Gómez
- 38 - *Aurelio Juan Santiago Pozzi*. Hugo L. López, Hugo Castello y Justina Ponte Gómez.



- 39 - *Olga Beatriz Oliveros*. Hugo L. López, Celia Lamas, Elly A. Cordiviola, Norberto O. Oldani y Justina Ponte Gómez
- 40 - *Alberto Espinach Ros*. Hugo L. López, Graciela Fabiano, Sara B. Sverlij, Alejandro Dománico, Carlos Fuentes y Justina Ponte Gómez
- 41 - *Vicente Mastrarrigo*. Hugo L. López, Graciela M. J. Mastrarrigo y J. Ponte Gómez.
- 42 - *Mariano Narciso Antonio José Castex*. Hugo L. López y Justina Ponte Gómez.
- 43 - *Stella Maris Refi*. Hugo L. López y Justina Ponte Gómez
- 44 - *Elly Ana Cordiviola*. Hugo L. López, Olga B. Oliveros y Justina Ponte Gómez
- 45 - *Amalia María Miquelarena*. Hugo L. López y Justina Ponte Gómez
- 46 - *Juan Carlos Vidal*. Hugo L. López, Olga B. Oliveros y Justina Ponte Gómez
- 47 - *Gustavo Haro*. Andrea C. Hued
- 48 - *Norberto Oscar Oldani*. Hugo L. López, Claudio R. M. Baigún; Oscar H. Padin y Justina Ponte Gómez
- 49 - *Tomás Leandro Marini*. Hugo L. López y Justina Ponte Gómez
- 50 - *Aldo Eduardo Torno*. Hugo L. López y Justina Ponte Gómez
- 51 - *Sarah Exilda Cabrera*. Hugo L. López y Justina Ponte Gómez
- 52 - *Claudio Rafael Mariano Baigún*. Hugo L. López, Norberto O. Oldani, Darío C. Colautti y Justina Ponte Gómez
- 53 - *Carmen Plácida Cotrina*. Hugo L. López, Guillermina Cosulich y Justina Ponte Gómez
- 54 - *María de los Ángeles Bistoni*. María L. Ballesteros
- 55 - *Lucila Cristina Protogino*. Hugo L. López, Oscar H. Padin y Justina Ponte Gómez
- 56 - *Mirta Lidia García*. Hugo L. López y Justina Ponte Gómez
- 57 - *Elvira Mariana Siccardi*. Hugo L. López, Hugo H. Castello, Ricardo A. Ferriz y Justina Ponte Gómez
- 58 - *Alfredo Fortuny*. Hugo L. López, Natalia Fortuny, Justina Ponte Gómez y Guillermo López
- 59 - *Alberto Nani*. Hugo L. López, Justina Ponte Gómez y Alberto Espinach Ros

SCHEFFER, M.; O. M. OLMEDO MASAT; L. N. SEGURA & D. MONTALTI. 2015. La colección de huevos del Museo de La Plata: especies de Eurasia, Oceanía, África y Norteamérica. *ProBiota*, FCNyM, UNLP, La Plata, Argentina, *Serie Técnica y Didáctica* 30: 1-26. ISSN 1515-9329.

## **ProBiota**

*(Programa para el estudio y uso sustentable de la biota austral)*

Museo de La Plata

Facultad de Ciencias Naturales y Museo, UNLP

Paseo del Bosque s/n, 1900 La Plata, Argentina

### **Directores**

Dr. Hugo L. López

hlopez@fcnym.unlp.edu.ar

Dr. Jorge V. Crisci

crisci@fcnym.unlp.edu.ar

### **Versión Electrónica**

Diseño, composición y procesamiento de imágenes

Justina Ponte Gómez

División Zoología Vertebrados

FCNyM, UNLP

jpg\_47@yahoo.com.mx

<http://ictiologiaargentina.blogspot.com.ar/>

<http://raulringuelet.blogspot.com.ar/>

<http://aquacomm.fcla.edu>

<http://sedici.unlp.edu.ar/>

Indizada en la base de datos ASFA C.S.A.