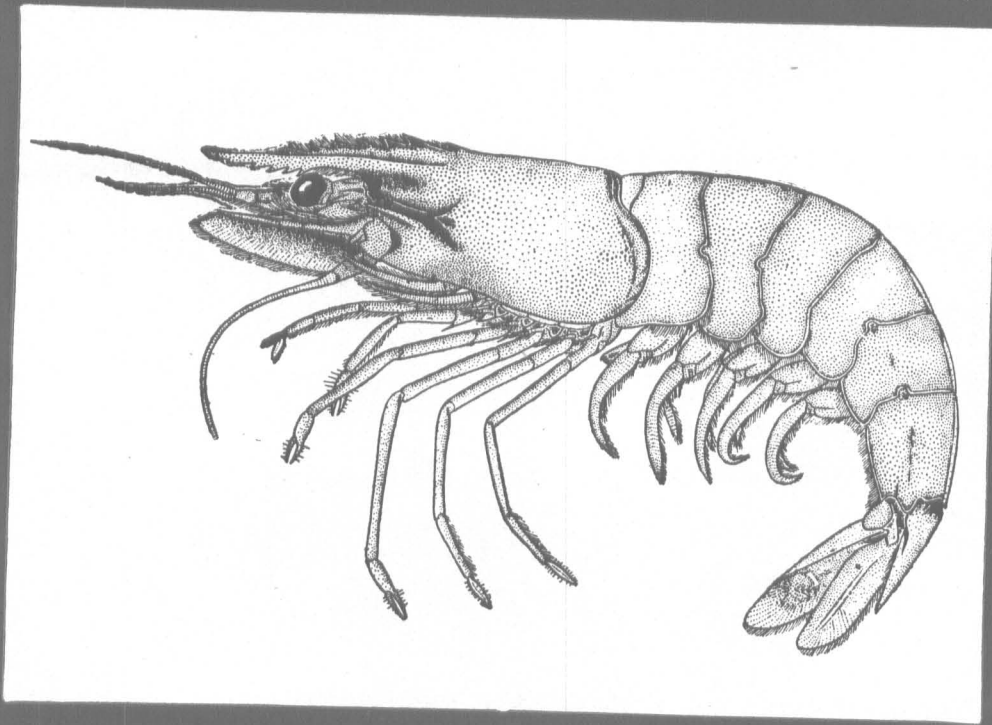


കൃഷിവിജ്ഞാന പത്രിക: സമുദ്ര വിഭാഗ കൃഷി പരമ്പര 4



# ചെമ്മീൻ കെട്ട്



കൃഷി വിജ്ഞാനകേന്ദ്രം  
സെൻട്രൽ മറിൻ ഫിഷറീസ് റിസർച്ച് ഇൻസ്റ്റിറ്റ്യൂട്ട്  
(ഐ. സി. എ. അർ.)  
തൊറന്റോ - 682 505



തയ്യാറാക്കിയതു്:

കെ. എൻ. ആർ. കർത്താ  
പി. കരുണാകരൻ നായർ

കവർ ചിത്രം:

“നാരൻ”

---

സി. എം. എഫ്. ആർ. ഐ. ഡയറക്ടർക്കുവേണ്ടി കൃഷിവിജ്ഞാന കേന്ദ്രത്തിന്റെ  
ഓഫീസർ ഇൻ ചാർജ്ജ് പ്രസിദ്ധീകരിക്കുന്നതു്.

അച്ചടി: പൈകോ പ്രിൻറിംഗ് ഡിവിഷൻ, കൊച്ചിൻ-682 011

കൃഷിവിജ്ഞാന പത്രിക: സമുദ്ര വിഭവ കൃഷി പരമ്പര 4



# ചെമ്മീൻ കെട്ടു്

ജൂൺ — 1979



കൃഷി വിജ്ഞാന കേന്ദ്രം  
സെൻട്രൽ മറീൻ ഫിഷറീസ് റിസർച്ച് ഇൻസ്റ്റിറ്റ്യൂട്ട്  
(ഐ. സി. എ. ആർ.)  
തൊറസ്സൽ — 682 505

# ചെമ്മീൻ കെട്ട്

## ആമുഖം

ഭാരത ഉപഭൂഖണ്ഡത്തിന് ചുറ്റുമുള്ള കടലുകൾ ഭൂപടത്തിൽ കാണുമ്പോൾ നമ്മുടെ വിപുലമായ ജലസമ്പത്തിനെക്കുറിച്ചും അതിനെ ചൂഷണം ചെയ്യാനുള്ള അനന്ത സാധ്യതകളെക്കുറിച്ചും നാം ഓർത്തുപോകും. എന്നാൽ ഈ രാജ്യത്തെ സമുദ്രോല്പാദനം പരിശോധിക്കുമ്പോഴാണ് ഞങ്ങളുടെ നെരാരാശ്യം അനുഭവപ്പെടുന്നത്. 1978-ൽ 13,85,660 ടൺ കടൽമീൻ ലഭിച്ചിട്ടുണ്ടെന്ന് കാണുന്നു. ഇത് നമ്മുടെ ഉല്പാദനശേഷിയുടെ പകുതിയിൽ താഴെ മാത്രമാണെന്നു ശാസ്ത്രജ്ഞന്മാർ അവകാശപ്പെടുന്നു. ഏതായാലും ഭക്ഷണക്ഷാമം ദൈനംദിനം രൂക്ഷമായിക്കൊണ്ടിരിക്കുന്ന പരിതഃസ്ഥിതിയിൽ സമുദ്ര വിഭവങ്ങൾ കൃഷിചെയ്തു എടുക്കുവാനുള്ള പ്രവണതയ്ക്ക് ആക്കം കൂട്ടുന്നുണ്ട്. ഉപയോഗശൂന്യമായി കിടക്കുന്ന കായലുകളും ചതുപ്പു നിലങ്ങളും ഇൻഡ്യയിൽ ഒട്ടധികം ഉണ്ടാകുന്നു. കടലോരങ്ങളിലുള്ള ഇത്തരം ജലാശയങ്ങളെ ഉപയോഗയോഗ്യമാക്കിത്തീർക്കാൻ കേരളത്തിലേയും പശ്ചിമ ബംഗാളിലേയും മീൻ പിടിത്തക്കാർ താല്പര്യം കാണിച്ചുകൊണ്ടിരിക്കുന്നു. വികസിത രാജ്യങ്ങളിൽ ചെമ്മീൻ, കക്ക, മീൻ തുടങ്ങിയ കടൽ ഭക്ഷ്യങ്ങൾക്കുള്ള വർദ്ധിച്ച പ്രിയവും ജലജീവികളെ കൃഷി ചെയ്യുന്നതിന് പ്രചോദനം നൽകിയിട്ടുണ്ട്.

“പെനയ്ഡ്” വസ്തുതയിൽപ്പെട്ട മിക്ക ചെമ്മീനുകളും കടൽവാസികളാണ്; കടലിൽ മാത്രമാണ് അവ മുട്ടയിട്ടു പെരുകുന്നത്. എന്നാൽ മുട്ട വിരിഞ്ഞു കഞ്ഞുങ്ങൾ അവയുടെ ശൈശവദശയിൽ അഴീകളിലൂടെ കായലുകളിലേയ്ക്ക് കുടുകുന്നതായും ഈ പുതിയ മേച്ചിൽ സ്ഥലങ്ങളിൽ നല്ല വളർച്ച എത്തുന്നതായും തെളിയിക്കപ്പെട്ടിട്ടുണ്ട്. ഈ കാലത്ത് ചെമ്മീനുകളെ പാടങ്ങളിലും മറ്റും കയററി (വളർത്തി) പിടിക്കുകയാണ് കേരളത്തിലെ ചെമ്മീൻകെട്ടുകാർ ചെയ്തുവരുന്നതു്. അതിനാൽ ചെമ്മീനുകളുടെ ഈ കുടിയേറ്റ പ്രവണത നമ്മുടെ മത്സ്യത്തൊഴിലാളികളെ സംബന്ധിച്ചിടത്തോളം വളരെ പ്രാധാന്യം അർഹിക്കുന്നു. കൊല്ലം, കോട്ടയം, ആലപ്പുഴ, എറണാകുളം, തൃശ്ശൂർ ഡിസ്ട്രിക്റ്റുകളിലെ തീരദേശ മത്സ്യത്തൊഴിലാളികളുംബങ്ങളുടെ സാമ്പത്തിക ഭദ്രത ഇതിനെ ആശ്രയിച്ചിരിക്കുന്നു എന്നു പറയുന്നതാണ് കൂടുതൽ ശരി.

കേരളത്തിലെ തീരപ്രദേശത്ത് ഉപ്പു രസമുള്ള ജലാശയങ്ങളിൽ മേൽപ്പറഞ്ഞതരം ചെമ്മീൻ കൃഷി പരമ്പരാഗതമായി നടത്തിവരുന്നു. വേമ്പനാട്ടു കായലിന്റേയും അതിനോടു ബന്ധപ്പെട്ട കിടക്കുന്ന തോടുകളുടേയും ഇരു ഭാഗങ്ങളിലും പെരിയാർ, പമ്പ, എന്നീ

ങ്ങളുടെ കിടപ്പ്, അഴിവുവുമായിട്ടുള്ള സാമീപ്യം എന്നിവയെ ആശ്രയിച്ച് പാട്ടത്തുക വ്യത്യസ്തപ്പെട്ടിരിക്കും. ഉദാഹരണമായി, കേരളത്തിലെ ചെമ്മീൻ നിലങ്ങളിൽ വച്ച് ഏറ്റവും കൂടുതൽ വാർഷികവരുമാനമുള്ള വൈപ്പിൻ ഭീപിൽ (എറണാകുളം ഡിസ്ട്രിക്ട്) ശരാശരി പാട്ടത്തുക ഹെക്ടറിന് 5,000 രൂപാ ആണ്. കോട്ടയം, ആലപ്പുഴ ജില്ലകളിലാകട്ടെ ഹെക്ടറിന് 1500 രൂപായും.

ഒരിപ്പം, നെൽകൃഷിയും, തുടർന്ന് ചെമ്മീൻ വാറ്റും നടത്തുന്നതായ ഈ തരം പാടങ്ങൾ 'വേനൽക്കെട്ട്' അഥവാ 'സീസൺകെട്ട്' എന്ന് അറിയപ്പെടുന്നു. ഇങ്ങനെയുള്ള പാടശേഖരങ്ങൾ അര ഹെക്ടർ മുതൽ 40 ഹെക്ടർ വരെ പല വിസ്തൃതികളിലുമുണ്ട്. ഈ പാടങ്ങളിൽ നിന്ന് പ്രതിവർഷം ഏകദേശം 6,000 ടൺ ചെമ്മീൻ ലഭിക്കുന്നതായും കണക്കാക്കപ്പെട്ടിരിക്കുന്നു.

**പ്രാദേശം**

പാട്ടക്കാർ നിലം എടുത്തു കഴിഞ്ഞാൽ ഉടനെ ആവശ്യമുള്ള അറ്റകുറ്റപ്പണികൾ നടത്തുന്നു. 'കള്ളൻ' എന്ന് നാടൻ ഭാഷയിൽ അറിയപ്പെടുന്ന വരമ്പുകളിലെ വിള്ളൽ—അവ ഞണ്ടു തുരന്ന് ആവാം അല്ലെങ്കിൽ വൃക്ഷങ്ങളുടെ വേരു പൊട്ടിയും ആവാം—വയ്ക്കാലും ചെളിയും ചേർത്ത് സൂക്ഷ്മമായി അടയ്ക്കാൻ പ്രത്യേകം ശ്രദ്ധിക്കണം. വരമ്പുകൾക്കുള്ളിൽ ചുറ്റിലും ഒരു ചാലുണ്ടാകത്തക്ക വിധത്തിൽ വരമ്പുകളുടെ ഉൾഭാഗത്തു നിന്ന് ചെളി കഴിച്ചെടുത്ത് വരമ്പുകളിലിട്ട് ഉറപ്പിക്കാം. പുറംതോടായി ബന്ധം പുലർത്തുന്ന, പുറംതോട്ടിൽ നിന്നുമുള്ള ജലത്തിന്റെ ഏറ്റയീറക്കങ്ങൾ നിയന്ത്രിക്കുന്ന കവാടം—രൂമ്പ്—ആണ് അടുത്ത ശ്രദ്ധാകേന്ദ്രം. രൂമ്പുകഴിച്ച് ആവശ്യമുള്ള ആഴം കൂട്ടുന്നു. രൂമ്പിൻകഴിയുടെ ആഴം നിർണ്ണയിക്കുന്നതിലും അതുവഴി ഏറ്റയീറക്കങ്ങളുടെ ഗതി നിയന്ത്രിക്കലിലുമാണ് ചെമ്മീൻ വാറ്റിലിന്റെ ജയാപജയങ്ങൾ നിലകൊള്ളുന്നത്. പാടശേഖരങ്ങളുടെ മറ്റു ഭാഗങ്ങളുമായി യോജിപ്പിച്ചുകൊണ്ട് രൂമ്പിൻ കഴിയിൽ നിന്ന് ചാലുകൾ കുത്തണം. രൂമ്പുകഴിയോടടുക്കുന്നോടും ഈ ചാലുകൾക്ക് ആഴം കൂട്ടിക്കൂടി വരണം. ഈ പ്രക്രിയയെല്ലാംതന്നെ കൈകൊണ്ട് ചെളി കുത്തിയെടുത്താണ് ചെയ്യാറുള്ളത്. സാധാരണയായി ഇത്തരം ചാലുകൾക്ക് 1 മുതൽ 2 മീറ്റർ വരെ വീതിയും 1 മീറ്റർ ആഴവുമുണ്ടാകും. പാടത്തിന്റെ വിസ്തൃതിയും കിടപ്പും അനുസരിച്ച് പല ദിശകളിൽ തോടുകൾ കീറാറുണ്ട്.

**രൂമ്പുവയ്ക്കൽ**

ചാലു കീറുമ്പോൾ നീക്കം ചെയ്യപ്പെടുന്ന കച്ചിൽക്കുറികൾ രൂമ്പ് ഉറപ്പിക്കാനുള്ള ഭാഗം നിരപ്പാക്കുന്നതിന് ഉപയോഗിക്കാം. പിന്നീട് കച്ചിക്കുറികളുടെ മുകളിൽ ചെളി കുത്തിയിട്ട ശേഷം രൂമ്പിന്റെ അടിപ്പലക അവിടെ വയ്ക്കുന്നു. ആരോഴ്കൾ ഈ പലകയിൽ കയറി നിന്ന് ശക്തിയായി കരേ നേരം ചവിട്ടുമ്പോൾ അടിപ്പലക ചെളിയിൽ നിരപ്പായും ഉറപ്പായും പൂണ്ടിരിക്കാൻ ഇടയാക്കുന്നു. അതിനു ശേഷം ഇരു വശങ്ങളിലുമുള്ള പലകകൾ അടിപ്പലകയിൽ കൊടുത്തിട്ടുള്ള ദ്വാരങ്ങളിൽ ഉറപ്പിക്കണം. മുകളിലത്തെ 'ചട്ടം' അഥവാ 'തൊപ്പിത്തടി' യോജിപ്പിക്കുന്നതോടുകൂടി രൂമ്പിന്റെ മാറ്റു പലകകൾ ഒഴിച്ചുള്ള എല്ലാ ഭാഗങ്ങളും സ്ഥാപിച്ചു കഴിഞ്ഞിരിക്കും. ഇങ്ങനെ സ്ഥാപിച്ച രൂമ്പിന്റെ മുകളിൽ ആളുകൾ കയറി നിന്ന് ശക്തിയായി ഒരേ ഈണത്തിൽ ചവിട്ടി ഉറപ്പിക്കുന്നു.

കാഞ്ഞിരം, ആഞ്ഞിലി, പ്ലാവ്, മാവ്, തേമ്പാവ് മുതലായ മരങ്ങളാണ് സാധാരണ രൂമ്പിന് ഉപയോഗിച്ചുവരുന്നത്. പുതുതായി രൂമ്പു സ്ഥാപിക്കേണ്ടിവരുന്ന അവസരങ്ങളിൽ വിലകുറഞ്ഞ മരമാണ് പാട്ടക്കാർ ഉപയോഗിക്കുക.

കാഞ്ഞിരം കൊണ്ട് നിർമ്മിച്ച 2 കോൽ നീളം, 1 കോൽ വീതി, 3 കോൽ പൊക്കം വരുന്ന ഒരു തൂമ്പിന് ഇന്ന് ഏതാണ്ട് 2,000 രൂപാ വിലവരും. കേരളത്തിൽ ചിലയിടങ്ങളിൽ കോൺക്രീറ്റ് കൊണ്ടുള്ള തൂമ്പും കണ്ടു വരുന്നുണ്ട്. ഇവയ്ക്ക് എടുപ്പു പലകകളുടെ (വട്ടപ്പലകകൾ) സംരക്ഷണം മാത്രമേ ഓരോ തവണയും ശ്രദ്ധിക്കേണ്ടതുളളൂ.



ഒരു മാതൃകാ തൂമ്പ്

### മാടവും ഉപകരണങ്ങളും

കാർഷികോപകരണങ്ങൾ സൂക്ഷിക്കുവാനും കാവൽക്കാർക്ക് വിശ്രമിക്കുവാനും മറ്റുമായി പുറം വരമ്പിൽ തൂമ്പിനോടടുത്തായി ഒരു ചെറിയ മാടവും കെട്ടാറുണ്ട്.

കേരളത്തിലെ കായലുകളിൽ കുറച്ചു വർഷങ്ങളായി ആഫ്റിക്കൻ പായലിന്റെ ശല്യം ഗുരുതരമായിരിക്കുകയാണല്ലോ. വേലിയേറ്റ സമയത്ത് പാടങ്ങളിൽ പായൽ കയറാൻ ഇടയുള്ളതുകൊണ്ട് രണ്ടു മുളക്കുപ്പണങ്ങളോ അടയാമരമോ സ്ത്രീകളുടെ ആകൃതിയിൽ ഒരറ്റം കൂട്ടിച്ചേർത്തു കെട്ടി തൂമ്പിനകത്തും പുറത്തും ഇടാറുണ്ട്. ഇത് പായൽ തടഞ്ഞു നിർത്തുന്നു.

തൂമ്പുവല, ഏറ്റവല, അടിച്ചിൽ, വഞ്ചി, ചെറിയ കട്ടകൾ മുതലായ ഉപകരണങ്ങളും ചെമ്മീൻ വാറ്റുകാർ കൈവശം വെച്ചിരിക്കണം.

ചാടുന്ന ചെമ്മീനുകൾ വീണ്ടും തുമ്പിനകത്തേയ്ക്ക് വീഴാൻ ഇതു സഹായിക്കും. ചെമ്മീനിന്റെ ചാട്ടസമയത്തു് ചുണ്ടു (കൊമ്പു്) കൊണ്ടു് തൊഴിലാളികൾക്കു് പരിക്കു പറ്റുന്നതു് അസാധാരണമല്ല.

ഓരോ പ്രാവശ്യവും മുടഴിച്ചു് ചെമ്മീൻ എടുത്ത ശേഷം വീണ്ടും മുട്ട കെട്ടി വല വെള്ളത്തിലേയ്ക്കിടുന്നു. ഈ പ്രക്രിയ രണ്ടു മൂന്നു മണിക്കൂർ, അതായതു് വെള്ളത്തിന്റെ ശക്തിയായ വലിവു തീരുന്നിടത്തോളം തുടരും. ജലപ്രവാഹം മന്ദീഭവിക്കുന്നതോടുകൂടി വട്ടപ്പലകകൾ തിരികെ ഇട്ടു് തുമ്പു് അടയ്ക്കുന്നു.

**ചെമ്മീനുകളുടെ തരം തിരിക്കൽ**

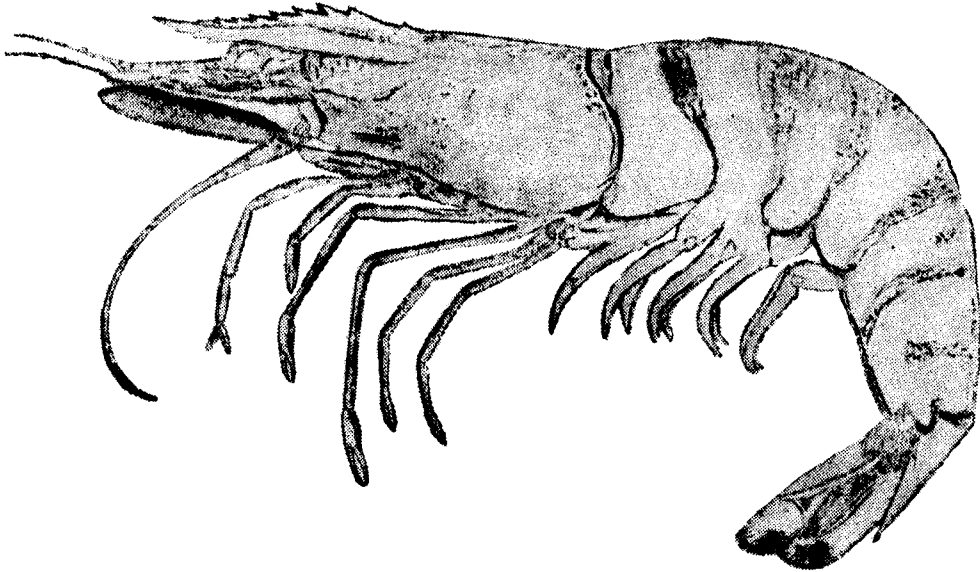
പിന്നീടു്, പിടിച്ചെടുക്കുന്ന ചെമ്മീനുകൾ ഇന്നും അനുസരിച്ചും വലിപ്പം അനുസരിച്ചും തരം തിരിക്കുന്നു. ഞണ്ടു്, കൂരി, വുളാക് മുതലായവയും ചെമ്മീനുകളോടൊപ്പം സാധാരണയായി വലയിൽ കയറാറുണ്ടു്. പാട്ടത്തിന്റെ കാലാവധി തീരുന്നതുവരെ പാട്ടക്കാരൻ ഈ ചെമ്മീൻ വാറൻ പ്രക്രിയ തക്കത്തോറും തുടരുന്നു. നിലം ഉടമസ്ഥനു് തിരിച്ചേല്പിക്കുന്നതിനു മുമ്പു് പാട്ടക്കാരൻ ആവുന്നത്ര ചെമ്മീൻ പിടിക്കാൻ ശ്രമിക്കുന്നതു സ്വാഭാവികമാണല്ലോ. അവസാന വേളയിൽ പലതരം രീതികൾ അവലംബിച്ചുപോരുന്നു. ചില സ്ഥലങ്ങളിൽ വെള്ളം വറ്റിച്ചു് വിശുദ്ധലകളും കോര വലകളും ഉപയോഗിച്ചു് ചെമ്മീൻ പിടിക്കുന്നു. സ്രീകളും കട്ടികളും പാടത്തിറങ്ങി 'തപ്പിപ്പിടിത്ത'വും നടത്താറുണ്ടു്. ഇങ്ങനെ പരമാവധി ചെമ്മീനുകളേയും മത്സ്യങ്ങളേയും പിടിക്കുന്നതിനെ "കെട്ടു കലക്കൽ" എന്ന് അറിയപ്പെടുന്നു.



''തപ്പിപ്പിടിത്തം''

വൈപ്പിൻ കരയിലുള്ള ചെമ്മീൻ കെട്ടുകളിൽ നിന്നും ഹെക്ടറിനു് 500 മുതൽ 1000 കിലോ ഗ്രാം വരെ ചെമ്മീൻ/മീൻ പിടിച്ചെടുക്കുന്നുണ്ടു്. ഇതിൽ നല്ലൊരു ശതമാനം, 60%-70%

എന്നും സൂചിപ്പിച്ചുവല്ലോ. കെട്ടുകളിൽ നാരനും കാരയും മാത്രം വളർത്താനാണ് കൃഷി വിജ്ഞാന കേന്ദ്രം നിർദ്ദേശിക്കുന്നത്. നാരനേയും കാരയേയും മുട്ടയിടിച്ചു വളർത്തി കൃഷിക്കാർക്ക് നൽകുക എന്ന പരിപാടി കേന്ദ്ര-സ്റ്റേറ്റ് സർക്കാരിനുകൾക്കുണ്ട്. ഈ പരിപാടിയുടെ പരീക്ഷണഘട്ടം തരണം ചെയ്തു കഴിഞ്ഞു. എന്നാൽ വേണ്ടത്ര കഞ്ഞുങ്ങളെ ആവശ്യംസരണം വിതരണം ചെയ്യാൻ കാലതാമസം നേരിട്ടേക്കാം. ഈ ഇടവേളയിൽ ചെമ്മീൻ കഞ്ഞുങ്ങളെ കടലിൽ നിന്നും കായലിൽ നിന്നും തോടുകളിൽ നിന്നും ശേഖരിക്കുകയേ തൽക്കാലം പോംവഴിയുള്ളൂ.



കാര

തോട്ടിൽ നിന്നും കടലിൽ നിന്നും, ചെമ്മീൻ കഞ്ഞുങ്ങളെ അരിച്ചെടുത്തു അവയിൽ നിന്നും നാരനേയും കാരയേയും വേർതിരിച്ചു എത്രയും വേഗം കൃഷി സ്ഥലങ്ങളിൽ എത്തിച്ചു സ്റ്റോക്ക് ചെയ്യുക എന്നതാണ് പരിശീലന പരിപാടിയുടെ കാമ്പ്.

**ക്ഷുദ്രജന്തുക്കളുടെ നിർമ്മാർജ്ജനം**

വരമ്പുകളുടെ അറകുറുപണികൾക്കു ശേഷം പാടങ്ങളിലെ ക്ഷുദ്ര മത്സ്യങ്ങളെയും മറ്റും നിർമ്മാർജ്ജനം ചെയ്യണം. "മഹുവാ" അല്ലെങ്കിൽ എലുപ്പ (ഇലിപ്പ) പിണ്ണാക്ക് ഇട്ട് ഇത്തരം ക്ഷുദ്ര ജന്തുക്കളെ അകറ്റുന്നത് നന്നും. ഇറക്കപ്പറ്റ സമയത്തു തുമ്പിലെ പലകകൾ ഇട്ട് വെള്ളം പിടിച്ചു നിർത്തിയ ശേഷം എലുപ്പ പിണ്ണാക്ക് പൊടിച്ചോ വെള്ളത്തിൽ കലക്കിയോ പാടങ്ങളിൽ എല്ലായിടത്തും വിതറണം. സാധാരണയായി 5 ഘ. മീറ്റർ ജലത്തിന് പരമാവധി ഒരു കിലോഗ്രാം പിണ്ണാക്ക് എന്ന തോതിൽ ഉപയോഗിച്ചാൽ പാടത്തെ ജലജന്തുക്കൾ മണിക്കൂറുകൾക്കകം ചത്തു പൊങ്ങുന്നതു കാണാൻ കഴിയും. ഇങ്ങനെ ചത്തുപൊങ്ങുന്ന മത്സ്യങ്ങൾ ക്ഷേണയോഗ്യമാണെന്നതു പ്രത്യേകം പ്രസ്താവ്യമത്രേ.

എലുപ്പ പിണ്ണാക്ക് ഉപയോഗിക്കുന്നതുകൊണ്ട് മറ്റു പ്രയോജനങ്ങളും ഇല്ലാതില്ല. അടിത്തട്ടിൽ അവശേഷിക്കുന്ന പിണ്ണാക്ക് ചീഞ്ഞു അടിവളമായി മാറി ജലത്തിന്റെ രുചിയും കോളാദനക്ഷമത വർദ്ധിപ്പിച്ചു ചെമ്മീനിന്റെ വളർച്ചയ്ക്ക് വളരെ പ്രയോജനം ചെയ്യുന്നതായി മനസ്സിലാക്കാൻ കഴിഞ്ഞിട്ടുണ്ട്.

ചെറിയതോതിലുള്ള ചെമ്മീൻ കൃഷിക്കാർക്ക് ഈ പ്രക്രിയ കൂടാതെ തന്നെ പാടങ്ങളിലെ മത്സ്യങ്ങളേയും ക്ഷുദ്ര ജീവികളേയും ചുരുങ്ങിയ ചിലവിൽ അകറ്റുവാൻ കഴിയുന്നതാണ്. വീശുവല, ഒഴുക്കുവല, ചെറിയ കമ്പവല മുതലായവ ഉപയോഗിച്ചു മത്സ്യങ്ങളെ പിടിച്ചു മാറ്റിയോ കൃഷിസ്ഥലത്തെ വെള്ളം വറ്റിച്ചോ ക്ഷുദ്രജന്തുക്കളെ നിർമ്മാർജ്ജനം ചെയ്യാം.



**വിത്തുശേഖരണം**

'പെനയ്ഡ്' വർഗ്ഗത്തിൽപ്പെട്ട മിക്ക ചെമ്മീനുകളുടെയും കഞ്ഞുങ്ങളെ എറമിറക്കമനുഭവപ്പെടുന്ന ജലാശയങ്ങളിൽ സുലഭമായി ലഭിക്കും. ഈ കഞ്ഞുങ്ങളെ ശേഖരിക്കുന്ന വിവിധ രീതികൾ കൃഷിവിജ്ഞാന കേന്ദ്രത്തിൽ നിന്നും പ്രസിദ്ധീകരിച്ച 'കൃഷിവിജ്ഞാന പത്രിക: സമുദ്രവിഭവ പരമ്പര 3-ൽ' ഉൾപ്പെടുത്തിയിട്ടുണ്ട്. വാണിജ്യപ്രാധാന്യമുള്ള നാരൻ ചെമ്മീനുകളുടെ കഞ്ഞുങ്ങൾ നവംബർ മുതൽ ജൂൺ മാധ്യംവരെ മാത്രമെ കണ്ടുവരാറുള്ളൂ. അതിനാൽ ഈ കാലയളവിൽ ചെമ്മീൻ കഞ്ഞുങ്ങളെ ശേഖരിച്ച്, അവയിൽ നിന്നും നാരനെ മാത്രം വേർതിരിച്ചെടുക്കേണ്ടതുണ്ട്. കൃഷി വിജ്ഞാന കേന്ദ്രത്തിൽ നിന്നും പരിശീലനം പൂർത്തിയാക്കി പുറത്തു വന്നിട്ടുള്ള വിദ്യാർത്ഥികളിൽ പലരും നാരൻകഞ്ഞുങ്ങളെ ശേഖരിച്ച് സംഭരണസ്ഥലത്തു എത്തിച്ചുകൊടുക്കുന്ന ഏജൻസികളായും വൈപ്പിൻ കരയിൽ പ്രവർത്തിച്ചുവരുന്നുണ്ട്.



വിത്തുശേഖരണം — തിരക്കഴിയിൽ

**ചെമ്മീൻകഞ്ഞുങ്ങളുടെ തരംതിരിക്കൽ**

പിടിച്ചെടുക്കപ്പെട്ട കഞ്ഞുങ്ങളെ ശേഖരണസ്ഥലത്തുവെച്ചുതന്നെ 'നൈലോൺ' വല കൊണ്ടു നിർമ്മിച്ചതും തോട്ടിൽ ഉറപ്പിച്ചിട്ടുള്ളതുമായ 'ഹാപ്പ്'യിൽ നിക്ഷേപിക്കുന്നു. പിന്നീടു ഇതിൽനിന്നും അഴുക്കു നീക്കി മത്സ്യകഞ്ഞുങ്ങൾ, ഞണ്ടുകൾ മുതലായവ മാറ്റണം. ചെമ്മീൻ കഞ്ഞുങ്ങളെ മാത്രം വലിയ പ്ലാസ്റ്റിക് ബക്കറ്റുകളിലാക്കി, ആവശ്യത്തിനു വെള്ളവു മൊഴിച്ചു, സംഭരണസ്ഥലത്തെത്തിക്കുന്നു. ഈ കഞ്ഞുങ്ങളെ, പിന്നീടു പല പ്ലാസ്റ്റിക് ബേസിനുകളിലേയ്ക്ക് പകർത്തുന്നു. ശേഖരിച്ച കഞ്ഞുങ്ങളിൽ നാരനെ കൂടാതെ തെള്ളി,

കൃഷി വിജ്ഞാന കേന്ദ്രത്തിൽ ഒരാഴ്ചത്തെ പരിശീലനം കൊണ്ട് പത്തോ പതിനഞ്ചോ മില്ലിമീറ്റർ (അര ഇഞ്ചിൽ താഴെ) നീളമുള്ള ചെറു ചെമ്മീനുകളെ നിഷ്പ്രയാസം വേർതിരിച്ചറിയാനുള്ള കഴിവ് കർഷകർ കരസ്ഥമാക്കുന്നു.

### സംരണ നിരക്ക്

ചെമ്മീനുകളുടെ സംരണ നിരക്ക് ചില പ്രധാന ഘടകങ്ങളെ ആശ്രയിച്ചിരിക്കുന്നു. ജലത്തിൽ അടങ്ങിയിരിക്കുന്ന പ്രാണവായു, പ്രകാശ സംശ്ലേഷണം (ഫോട്ടോ സിന്തസിസ്) ത്വരിതപ്പെടുത്തി പ്ലവകോല്ലാദനം വർദ്ധിപ്പിക്കുവാനും പ്രാണവായു ഉല്പാദിപ്പിക്കുവാനും സഹായിക്കുന്ന കാർബൺ, ജലത്തിലെ ക്ഷാരാംഗുങ്ങളുടെ അനുപാതം (pH) അടിത്തട്ടിലെ മണ്ണിൽ അടങ്ങിയിരിക്കുന്ന ലവണാംശങ്ങൾ, പാടത്തെ ജലത്തിന്റെ താഴ്ച, ജലത്തിന്റെ ഒഴുക്ക് മുതലായവ.

ഒരു സാധാരണ കൃഷിക്കാരന് കേന്ദ്ര സമുദ്രമത്സ്യ ഗവേഷണ സ്ഥാപനവുമായി ബന്ധപ്പെട്ട് മേൽ വിവരിച്ച ആദ്യത്തെ നാല് ഘടകങ്ങളെക്കുറിച്ചുള്ള സാങ്കേതിക സഹായം തേടാവുന്നതാണ്.

ചെമ്മീനുകളുടെ നല്ല വളർച്ചയ്ക്ക് പാടങ്ങളിൽ മൂന്നടിയെങ്കിലും വെള്ളം വേണമെന്നാണ് കണക്കാക്കപ്പെട്ടിരിക്കുന്നത്. ഇറക്കപ്പറിന് ജലവിതാനം മൂന്നടിയൽ നിന്നും താഴേയ്ക്ക് പോകാനിടയുള്ള പാടങ്ങളിൽ വട്ടപ്പലകകളിട്ട് ജലം പിടിച്ചു നിർത്തേണ്ടതാണ്. ഇതിന് സൗകര്യമില്ലാത്ത നിലങ്ങളിൽ തൂമ്പിൻകുഴിയുമായി ബന്ധിച്ച് ചാലുകൾ കീറിയോലും മതിയാവും. ഇങ്ങനെ ചാലുകൾ കീറുന്നത് വിളവെടുപ്പിന് കൂടുതൽ സൗകര്യം നൽകും.

ഏറ്റവുമധികം പരമാവധി ജലം അകത്തേയ്ക്ക് കയറുകയും, ഇറക്കത്തിന് അത്രയുംതന്നെ ജലം പുറത്തുള്ളപ്പോഴും ചെയ്യേണ്ടത് ചെമ്മീൻകൃഷിയെ സംബന്ധിച്ചിടത്തോളം അത്യാവശ്യമാണ്. വൈപ്പിൻകരയിലെ പാടശേഖരങ്ങൾ ഏറ്റവുമധികം കാര്യമായി അനുഭവപ്പെടുന്നവയാകയാൽ അവയുടെ ഉല്പാദനശേഷിയുടെ അടിസ്ഥാനത്തിൽ ഹെക്ടർ ഒന്നിന് 50,000 മുതൽ 1,00,000 വരെ നാരൻകുഞ്ഞുങ്ങളെ സംഭരിക്കാവുന്നതാണ്.

സംരണത്തിനു ശേഷം ചെമ്മീൻ കുഞ്ഞുങ്ങളെ രണ്ടര മുതൽ നാലു മാസം വരെ വളരാൻ അനുവദിക്കുന്നു. കൂടെയുള്ള ചെമ്മീനുകളുടെ വളർച്ച ആവശ്യമായ തോതിലാണോ എന്നു നോക്കേണ്ടതായിട്ടുണ്ട്. വീശുവല ഉപയോഗിച്ച് കുഞ്ഞുങ്ങളെ പിടിച്ചു അളന്ന് വളർച്ചയുടെ നിരക്ക് നിശ്ചയിക്കാം. വളരെ കുറഞ്ഞ തോതിലാണ് വളർച്ച കാണുന്ന തെങ്കിൽ ജലാശയത്തിൽ കൃത്രിമാഹാരം ഇട്ടു കൊടുക്കണം.

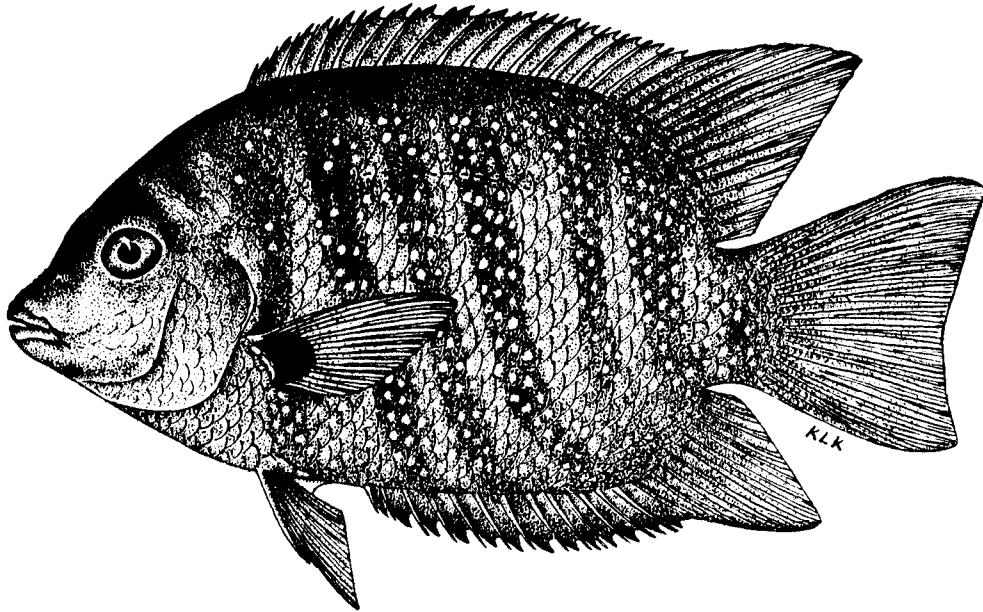
### കൃത്രിമാഹാരം

ഒരു ചെറുകിട ചെമ്മീൻ കൃഷിക്കാരനെ സംബന്ധിച്ചിടത്തോളം കൃത്രിമാഹാരം പാകപ്പെടുത്തിക്കൊടുക്കുകയെന്നത് പ്രയാസമേറിയ പ്രശ്നമാണ്. കമ്പോളത്തിൽ ചെമ്മീൻ വേണ്ടി തയ്യാറാക്കപ്പെട്ട കൃത്രിമാഹാരം ഇപ്പോൾ ലഭ്യമല്ലതാനും. ഈ പരിതഃസ്ഥിതിയിൽ താഴെ കൊടുത്തിരിക്കുന്ന മാർഗ്ഗങ്ങൾ സ്വീകരിക്കുകയെന്നതാണ് അവർക്ക് അഭികാമ്യം.

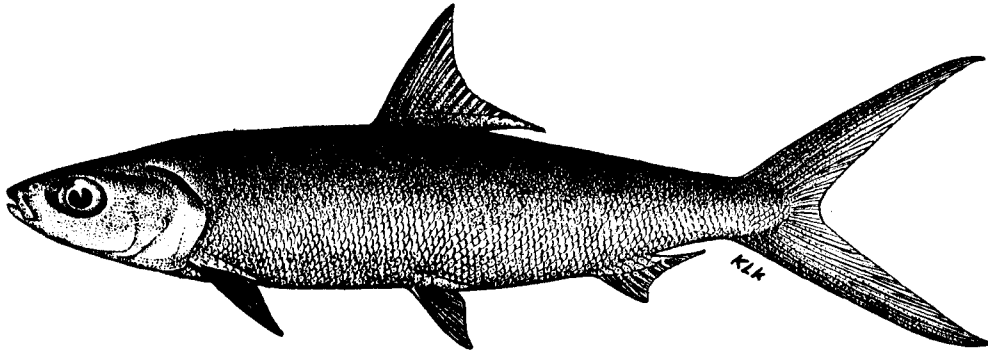
കടലപ്പിണ്ണാക്ക് അല്പം ചൂടാക്കിയ ശേഷം ചെറിയ കഷണങ്ങൾ (തരികൾ) ആക്കി പാടങ്ങളിൽ വിതരണം നൽകുന്നു. ചെമ്മീനിന്റെ തൂക്കവും കൊടുക്കുന്ന ആഹാരത്തിന്റെ തൂക്കവും 10:1 എന്ന അനുപാതത്തിൽ കൂടാതിരിക്കാൻ ശ്രദ്ധിക്കണം. കടലോര പ്രദേശങ്ങളിൽ തിരക്കുഴികളിൽ കാണുന്ന ചെറിയ ഇനം കക്കകൾ ശേഖരിച്ച് അവയുടെ മാംസവും കൊടുക്കാവുന്നതാണ്. പീലിംഗ് ഷെഡ്ഡിൽ നിന്ന് പുറംതള്ളപ്പെടുന്ന ചെമ്മീൻതല ഉണക്കിപ്പൊടിച്ച് പാടങ്ങളിൽ വിതരിക്കാതെ പ്രയോജനപ്രദമായിരിക്കും. ഇവിടെയും 10:1 എന്ന അനുപാതത്തിൽ കവിയായിരിക്കാൻ ശ്രദ്ധിക്കണം.

ഈ അവസരങ്ങളിൽ കേന്ദ്ര സമുദ്രമത്സ്യ ഗവേഷണസ്ഥാപനത്തിലെ ശാസ്ത്രജ്ഞന്മാരുടെ സാങ്കേതികോപദേശം കൂടി കണക്കിലെടുക്കുന്നത് പ്രയോജനപ്രദമായിരിക്കും. അല്ലാത്ത പക്ഷം, ഒരുവേള ജലമലിനീകരണത്തിനും തദ്ദേശ ചെമ്മീനുകളുടെ നാശത്തിനും ഇടയാക്കുമെന്നുകൂടി ഓർത്തിരിക്കേണ്ടതാണ്.

കൃഷി വിജ്ഞാന കേന്ദ്രത്തിന്റെ പ്രവർത്തനോദ്ദേശം വളരെ ലാഭകരമായ ഈ ചെമ്മീൻ/മത്സ്യകൃഷിയിലേയ്ക്ക് കൂടുതൽ കർഷകരെ ആകർഷിക്കുക എന്നതാണ്. കൃഷി വിജ്ഞാന കേന്ദ്രത്തിൽ പരിശീലനം നേടി പുറത്തു പോയിട്ടുള്ള ചെമ്മീൻ കൃഷിക്കാർ പലരും അവരുടെ കൃഷി സ്ഥലങ്ങളിൽ ഈ നൂതന തത്വങ്ങൾ നടപ്പിലാക്കി വരുന്നുണ്ടെന്നും. തെങ്ങിൻ



കരിമീൻ



പൂമീൻ

തോപ്പുകളുടെയിടയ്ക്ക്, ഇതുവരെ ചെമ്മീൻ വളർത്തുന്നതിന് ഉപയോഗിക്കാതിരുന്നിട്ടുള്ള ചെറിയ ജലശേഖരങ്ങളിൽ (അര ഹെക്ടറിൽ താഴെ) നാരൻ കഞ്ഞുങ്ങളെ വളർത്തി ഒരു വിളവിൽ മാത്രം രണ്ടായിരം രൂപയിൽ മീനെ അററാദായം ഉണ്ടാക്കിയ കർഷകർ വൈപ്പിൻ ദ്വീപിലുണ്ട് എന്നുള്ളതും ചാരിതാർത്ഥ്യജനകമത്രേ.\*

\*കൂടുതൽ വിവരങ്ങൾക്ക് നോക്കുക:

1. കൃഷി വിജ്ഞാനപത്രിക — നമ്പർ 2
2. Marine Fisheries Information Service — No. 3 pp 9-11

## പട്ടിക 2

ചെമ്മീൻകെട്ട്: വരവ് ചെലവ് (ഒരു ഹെക്ടർ)

എ. ചെലവ്

1.	ലേലത്തുക	5,000.00
2.	വരമ്പിന്റെ അറകുറപ്പണി	112.00
3.	രൂമ്പിന്റെ—അറകുറപ്പണി	100.00
4.	അടിച്ചിൽ—ഒരേണ്ണം	75.00
5.	രൂമ്പുവല—ഒരേണ്ണം	400.00
6.	ഏറ്റവല—ഒരേണ്ണം	150.00
7.	മാടം	250.00
8.	കാവൽച്ചെലവ് 150 രൂപാ വീതം 5 മാസത്തേയ്ക്ക്	750.00
9.	മറ്റു ചെലവുകൾ	100.00
	ആകെ	6,937.00

ബി. വരവ്

1.	നാരൻ 255 കിലോ 20 രൂപാ പ്രകാരം	5,100.00
2.	കാർ 17 കിലോ 40.00 രൂപാ പ്രകാരം	680.00
3.	തെളി 510 കിലോ 4.50 പ്രകാരം	2,295.00
4.	ചൂടൻ 68 കിലോ 6.50 രൂപാ പ്രകാരം	442.00
	ആകെ 850 കിലോ	8,517.00

സി. അറ്റാദായം 8,517.00-6,937.00=1,580 രൂപ

കുറിപ്പ്    ഞങ്ങൾ, മത്സ്യങ്ങൾ മുതലായവ ഏകദേശം 100 കിലോ കിട്ടാറുള്ളത് രൂമ്പുവലയും ഏറ്റവലയും നന്നാക്കുന്നവർക്ക് കൂലിയിനത്തിൽ കൊടുക്കുന്നതിനാൽ അതിൽ നിന്നുള്ള അറ്റാദായം കണക്കാക്കുന്നില്ല.

കൃഷി വിജ്ഞാന കേന്ദ്രം വക പ്രസിദ്ധീകരണങ്ങൾ

**Krishi Vigyan Patrika: Mariculture Series**

Number 1. Krishi Vigyan Kendra for Mariculture

- 1 (ക) സമുദ്രവിഭവ കൃഷിക്ക് ഒരു കൃഷിവിജ്ഞാന കേന്ദ്രം
- 2 നാഗൻ ചെമ്മീൻ കൃഷിയിൽ ഒരു നൂതന സംരംഭം
- 3 കൃഷിയോഗ്യമായ കടൽചെമ്മീനുകൾ
- 4 ചെമ്മീൻ കെട്ടു്

**Narakkal KVK: Leaflet**

Number 1. Krishi Vigyan Kendra: Concept of Lab to Land

അടുത്തു പ്രസിദ്ധീകരിക്കുന്നു:

**Prawn Farming**

**പുമീൻ (ഇംഗ്ലീഷിലും മലയാളത്തിലും)**