

JOANNA LUBOS-KOZIEŁ

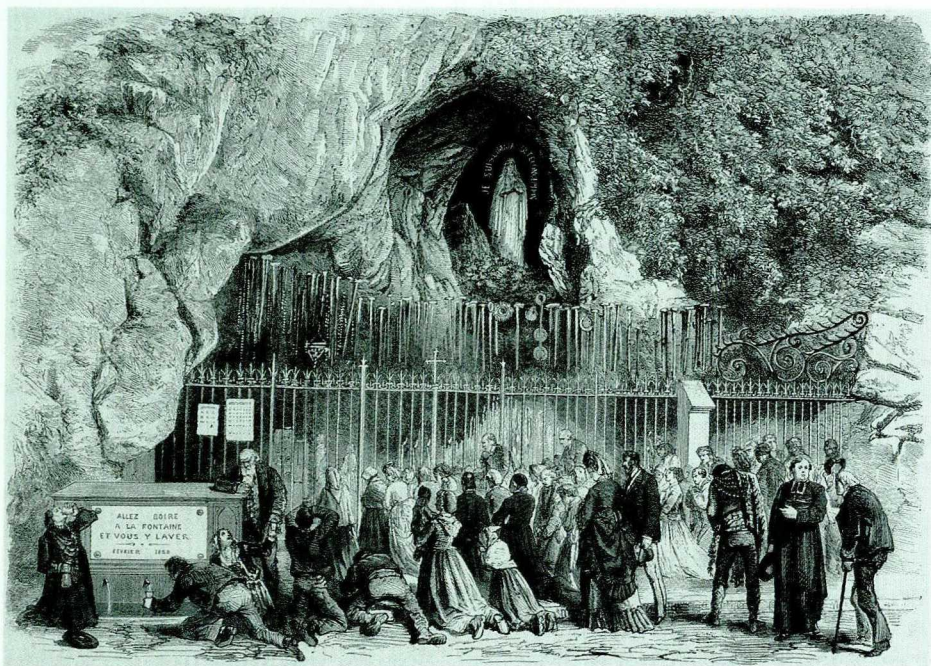
## Grota lurdzka na Górze Świętej Anny na tle innych śląskich naśladownictw Groty Massabielle

Objawienia lurdzkie zajmują poczesne miejsce w dziejach dziewiętnastowiecznego katolicyzmu. Przebieg tych niezwykłych wydarzeń dobrze znany jest z rozlicznych opracowań<sup>1</sup>. Otóż między 11 lutego a 16 lipca 1858 roku, w miejscowości Lourdes w południowej Francji ubogiej dziewczynce Bernadecie Soubirous 18 razy ukazać się miała Matka Boska. Miejscem objawienia była grota zwana Massabielle. Bernadetta ujrzała postać Marii stojącą w skalnej niszy położonej powyżej wejścia do wnętrza grotty. Matka Boska, według relacji dziewczynki, odziana była w białą suknię przepasaną błękitną szarfą, na głowie miała biały welon, w złożonych dłoniach trzymała różaniec, a na jej stopach leżały dwie róże. Treść objawień koncentrowała się wokół tajemnicy Niepokalanego Poczęcia – 26 marca 1858 roku w czasie kulminacyjnego, szesnastego objawienia, Maria przedstawiła się dziewczynce tym właśnie mianem, oświadczając: „Ja jestem Niepokalane Poczęcie”. Warte odnotowania są też dwa cudowne wydarzenia związane z widzeniami. 25 lutego Maria miała powiedzieć dziewczynce: „Idź do źródła, napij się z niego i umyj twarz”; woda ze źródła, które wówczas wypłynęło ze wskazanego przez Matkę Boską miejsca, wkrótce okazała się mieć moc uzdrawiającą. 7 kwietnia natomiast nastąpił tzw. cud świcy – ręka modlącej się w uniesieniu Bernadetty znalazła się przez dłuższy czas w płomieniu świcy, co jednak nie spowodowało oparzenia.

Objawienia z Lourdes, mające miejsce cztery lata po ustanowieniu dogmatu o Niepokalanym Poczęciu Marii (1854), zostały uznane za swoiste potwierdzenie owego dogmatu, odbijając się szerokim echem w całym, nie tylko katolickim świecie. Już w 1862 roku zyskały akceptację biskupa Tarbes i Lourdes Laurence’a, co otworzyło drogę do przekształcenia Lourdes w wielki ośrodek pielgrzymkowy o ponadlokalnym znaczeniu. Grota Massabielle – z cudownym źródłem, świecznikiem przypominającym „cud świcy” oraz

---

<sup>1</sup> Poczynając od szczegółowej, siedmiotomowej źródłowej publikacji Laurentina (R. Laurentin, *Lourdes. Dossier des documents authentiques*, t. 1–7, Paris 1957–1966), a kończąc na popularnych przewodnikach i albumach dla pielgrzymów czy stronach internetowych (np. <http://www.lourdes-france.com>).



31. Grota w Lourdes, drzeworyt opublikowany w „Ueber Land und Meer. Allgemeine Illustrierte Zeitung”, 1872, nr 10, s. 189

przede wszystkim z ustawioną w 1864 roku w górnej niszy figurą Niepokalanej wyrzeźbioną zgodnie ze wskazówkami wizjonerki – stała się głównym celem pielgrzymów nawiedzających Lourdes (il. 31), a zarazem zaczęła funkcjonować jako jednoznaczny i powszechnie rozpoznawany znak ponadnaturalnych wydarzeń, których była miejscem. Sława objawień lurdzkich przyczyniła się do rozwoju nowego typu pobożności maryjnej, a materialnymi śladami owej pobożności stały się licznie wznoszone kopie Groty Massabielle.

\* \* \*

Na Górze Świętej Anny znajduje się jedna z najokazalszych śląskich kopii groty z Lourdes (il. VIII)<sup>2</sup>. Wzniesiono ją na placu leżącym na północ od świątyni, w pobliżu pierwszej kaplicy kalwaryjskiej – św. Rafała Archanioła. W tym miejscu znajdował się nieczynny, wypełniony wodą kamieniołom, który franciszkanie w końcu XIX wieku wykupili, a następnie zlikwidowali.

<sup>2</sup> Pragnę serdecznie podziękować O. Jozafatowi Gohlemu za udostępnienie mi przechowywanych w Archiwum Klasztorным Franciszkanów na Górze Świętej Anny materiałów poświęconych grotcie lurdzkiej i otaczającym ją stacjom Drogi Krzyżowej. Akta dotyczące groty

Po zasypaniu kamieniołomu powstał obszerny plac, który mógł pełnić funkcję miejsca zbiorowych nabożeństw i gromadzenia się pielgrzymów licznie przybywających na Górę Świętej Anny w czasie odpustów i uroczystości. Tłem dla owych nabożeństw miała się stać właśnie grota lurdzka. Bezpośrednie przygotowania do jej budowy podjęto w 1911 roku. Inicjatorem całego przedsięwzięcia był ówczesny gwardian klasztoru – ojciec Georg Simon.

Zaprojektowanie i wzniesienie grotty zlecono znanemu już z tego typu realizacji Johannowi Carlowi Baumowi<sup>3</sup>. Ów zamieszkały w Duisburgu „budowniczy grot” („Grottenbauer”, „Grottenbaumeister”) prowadził firmę specjalizującą się we wznoszeniu sztucznych grot i kompozycji skalnych. Profil firmy wiązał się przede wszystkim z tradycjami sztuki ogrodowej, jednak wśród zamówień realizowanych przez Bauma były także grotty lurdzkie. Baum wykonał zamówiony projekt<sup>4</sup> i model, ich realizacji nie zdążył jednak podjąć, ponieważ zmarł nagle 25 lutego 1912 roku. Kontynuację dzieła powierzono poleconemu przez wdowę bratu zmarłego – Peterowi Baumowi<sup>5</sup>, zamieszkałemu w Mülheim an der Ruhr. Także on posiadał przedsiębiorstwo zajmujące się budową grot. Według informacji podawanych na firmowym papierze wykorzystywanym przez Petera Bauma do korespondencji prowadzona przez niego firma („Grottenbaugeschäft”) została założona już w 1845 roku; poza grotami i kompozycjami skalnymi wykonywała też m.in. wodospady, mosty, sadzawki itp. Według Camillusa Bolczyka<sup>6</sup> Peter Baum miał powie-

---

zgrupowane są w tomach: *G. Grota – prace na placu przy Grocie* (dawny tytuł: *Arbeiten auf Kalv. u. Grotten-Platz*, sygn. 59); *G. Akta dot.: Rachunków z Grotty – za stacje drogi krzyżowej do Grotty Lurdzkiej* (dawny tytuł: *Rafaellasse*, II Heft); *G. Akta dot.: Grotty – Droga Krzyżowa* (dawny tytuł: *K. Kreuzweg bei der Grotte*, sygn. 20 B); *G. Akta dot.: Grotty – jej budowa* (dawny tytuł: *K. Grottenbau*, sygn. 21 A). W Archiwum przechowywane są ponadto niedrukowane opracowania: H. Rumińska, J. Rumiński, *Grotty Męki Pańskiej na Górze Św. Anny (woj. opolskie) – opis konserwatorski*, Toruń 1996; P. Mrass, *Kunsthistorische Analyse der Grotten mit den Kreuzwegreliefs auf dem St. Annaberg/Oberschlesien*, [b.m. i d.w.], a także karty inwentaryzatorskie dotyczące grotty i poszczególnych stacji Drogi Krzyżowej przygotowane w 2004 roku przez M. Wakulską. Wśród publikacji poświęconych Górze Świętej Anny cenne informacje o budowie grotty i związanej z nią Drogi Krzyżowej zawierają dwie prace: R. Müller, *Führer auf der Kalvarie St. Annaberg O.-Schlesien*, wyd. II, Breslau 1923, s. 37–39 – C. Bolczyk, *St. Annaberg. Kurze Geschichte des berühmten Wallfahrtsortes im Herzen Oberschlesiens*, wyd. II poprawione, Breslau 1937, s. 118–119.

<sup>3</sup> Niektóre opracowania podają błędne imię budowniczego – Wilhelm, np. C. Bolczyk, *op. cit.*, s. 119.

<sup>4</sup> Rzut poziomy grotty sygnowany przez Johanna Carla Bauma wpięty jest w tomie akt: *G. Akta dot.: Grotty – jej budowa* (dawny tytuł: *K. Grottenbau*, sygn. 21 A).

<sup>5</sup> W liście z 4 marca 1912 roku wdowa po Johannie Carlu pisała: „Sie können versichert sein, daß der Grottenbaumeister Peter Baum, der auch schon seit 40 Jahren das Grottenbaugeschäft ausübt, die Arbeiten im Sinne des Verstorbenen ausführen wird” – *G. Akta dot.: Grotty – jej budowa* (dawny tytuł: *K. Grottenbau*, sygn. 21 A).

<sup>6</sup> C. Bolczyk, *op. cit.*, s. 119.

rzyć prowadzenie budowy grotty na Górze Świętej Anny Valentinowi Orfowi z Günthers koło Tann, nie znajduje to jednak potwierdzenia w zachowanych archiwach, cała korespondencja dotycząca zlecenia prowadzona była bowiem przez Bauma<sup>7</sup>. Prace przy budowie grotty rozpoczęto w lecie 1912 roku. Do budowy wykorzystano miejscowy materiał – wapień – występujący licznie w okolicach Góry Świętej Anny.

Ołtarz do grotty wykonał wrocławski rzeźbiarz Johannes Baumeister (ołtarz ukończono w czerwcu 1913 roku). Wmontowane w tabernakulum ołtarza metalowe połączane drzwiczki zakupiono za pośrednictwem Baumeistra we wrocławskim warsztacie złotniczym Schlossarka. Odlaną z cynku figurę Madonny sprowadzono natomiast od Wilhelma Pütza, prowadzącego Atelier sztuki nagrobnej („Atelier für Grabmalkunst”) w Kolonii-Melaten (figurę przesłano w lipcu 1913 roku).

Obok grotty lurdzkiej wzniesiono – również w formie grot – stacje Drogi Krzyżowej. Stacje I i XIV integralnie zespolono z grotą lurdzką, pozostałe kapliczki rozmieszczono przy dłuższych bokach placu. Projekty i modele stacji (także dwóch przylegających do grotty lurdzkiej) wykonał zapewne Peter Baum lub ewentualnie wzmiankowany przez Camillusa Bolczyka Valentin Orf<sup>8</sup>. Do budowy dwóch kapliczek (VII i VIII) użyto otoczków granitowych, pozostałe wzniesiono, tak jak grotę lurdzką, z wapieni. Budowa stacji trwała zapewne do 1914 roku.

Choć nie ma na ten temat bezpośrednich wzmianek, z zachowanych materiałów archiwalnych pośrednio wynika, że pierwotnie planowano zbudować obok grotty lurdzkiej nie Drogą Krzyżową, lecz 15 kapliczek różańcowych. Świadczy o tym korespondencja z firmą „Erste Produktiv-Genossenschaft der Erzeuger von kirchlichen Kunstgegenständen” z St. Ulrich in Gröden w austriackim Tyrolu, prowadzona od września 1912 roku, dotycząca zamówienia dużofORMATOWYCH (200×150 cm) reliefów z przedstawieniami tajemnic różańcowych. Ich miejscem przeznaczenia mogły być tylko towarzyszące grotcie lurdzkiej kapliczki-grotty. Płaskorzeźb tych w firmie z St. Ulrich ostatecznie nie zamówiono, a kiedy wrócono w początkach 1914 roku do sprawy wykonania reliefów, mowa była już wyłącznie o stacjach Drogi Krzyżowej. Znalezienie odpowiedniego wykonawcy płaskorzeźb okazało się notabene rzeczą trudną, o czym świadczy bogata korespondencja prowadzona z kilkoma warsztatami<sup>9</sup>. Problemem były duże rozmiary planowanych reliefów (150×200 cm), które uniemożliwiały nabycie odlewów cynkowych czy z te-

<sup>7</sup> To również on podpisał 6 kwietnia 1912 roku kosztorys budowy – *G. Akta dot.: Grotty – jej budowa* (dawny tytuł: *K. Grottenbau*, sygn. 21 A).

<sup>8</sup> Projekt autorstwa Johanna Carla Bauma nie uwzględniał jeszcze flankujących grotę stacji.

<sup>9</sup> Poza firmą z St. Ulrich in Gröden były to: Kirchliche Kunst-Anstalt Franza Reyle z Düsseldorfu, Mayer'sche Königliche Hof-Kunstanstalt z Monachium i Kunstanstalten Josef Müller z Monachium – *G. Akta dot.: Grotty – jej budowa* (dawny tytuł: *K. Grottenbau*, sygn. 21 A).

rakoty wykonanych z gotowej już formy, które oferowano w znacznie mniejszych wymiarach. Ostatecznie zdecydowano się na zamówienie rzeźbionych w kamieniu stacji w warsztacie Bracia Moroderowie („Gebrüder Moroder”) z Offenburga<sup>10</sup>.

Choć prace przy założeniu ciągnęły się do 1916 roku, a nawet 1917 roku (wyłożenie placu kamieniami), grota lurdzka już 26 czerwca 1914 roku została uroczystie poświęcona przez wrocławskiego biskupa pomocniczego Carla Augustina.

Górująca nad rozległym założeniem Drogi Krzyżowej grota lurdzka na Górze Świętej Anny przedstawia się imponująco. W jej ukształtowaniu widać dążenie do wiernego oddania lurdzkiego pierwowzoru<sup>11</sup>. Dzieło Baumów ma, tak jak naśladowane miejsce objawień, dwie charakterystyczne nisze: większą, dolną, mieszczącą ołtarz, oraz znajdującą się nieco na prawo od niej mniejszą, wyniesioną, w której ustawiono figurę objawiającej się Marii. Nieregularna, malowniczo „poszarpana” sylweta grotty w przekonujący sposób oddaje charakter naturalnej skały, jaką jest Massabielle. Ponadto, dzięki zespoleniu z dwiema stacjami Drogi Krzyżowej, obudowaniu dodatkowymi skałami oraz włączeniu w założenie 14 grot pasywnego cyklu annogórska grota lurdzka uzyskała zharmonizowane z nią, efektowne „tło”, budzące sugestywną iluzję skalistego pejzażu. Wrażenie naturalności całego założenia wzmacniały wprowadzone do niego elementy przyrodnicze, zwłaszcza rośliny pnące porastające grotę lurdzką i stacje Drogi Krzyżowej (dziś już, niestety, nieistniejące). Będąc imitacją naturalnej skalnej pieczary, grota lurdzka na Górze Świętej Anny – z ustawioną w głębi głównej niszy mensą – pełniła jednocześnie funkcję swego rodzaju otwartej kaplicy. Takie wykorzystanie grotty nie kłóciło się z naśladowaniem pierwowzoru – w Grocie Massabielle również znajdował się ołtarz. Ta funkcja grotty lurdzkiej nakazuje jednak sytuować ją również w kontekście architektury kościelnej i widzieć w niej realizację szczególnego typu budowli sakralnej.

<sup>10</sup> Realizacja złożonego w kwietniu 1914 roku zamówienia znacznie przeciągnęła się z powodu I wojny światowej, podczas której właściciel i główny mistrz warsztatu, Rudolf Moroder, został powołany do wojska i poległ na froncie. Zginął również jego brat. Firma kontynuowała jednak działalność i ostatecznie w lecie 1916 roku ukończyła realizację zamówienia (ostatnią ratę zapłaty franciszkanie przekazali w sierpniu 1916 roku).

<sup>11</sup> Grota zachowała się do dziś w stanie zbliżonym do pierwotnego. Przeprowadzona ostatnio niezwykle gruntowna renowacja całego kompleksu (w latach 1997–1999 i 2003 odnawiana była grota, a w latach 1998, 2000, 2004 i 2005 – poszczególne stacje Drogi Krzyżowej) przyniosła nieznaczne tylko jego przekształcenia – do grotty lurdzkiej m.in. dobudowano z boku rodzaj małej grotty przeznaczonej do przechowywania urządzeń nagłaśniających, przebudowano i powiększono taras przed grotą oraz przesunięto do przodu ołtarz (pierwotnie przylegający do tylnej ściany niszy), przekształcając go w wolno stojącą mensę. W czasie tej ostatniej operacji, niestety, źle zmontowano elementy zdobiących ołtarz kolumnienek (kapitele zamieniono miejscami z bazami). Za informacje o remontach dziękuję serdecznie O. Jozafatowi Gohlemu.

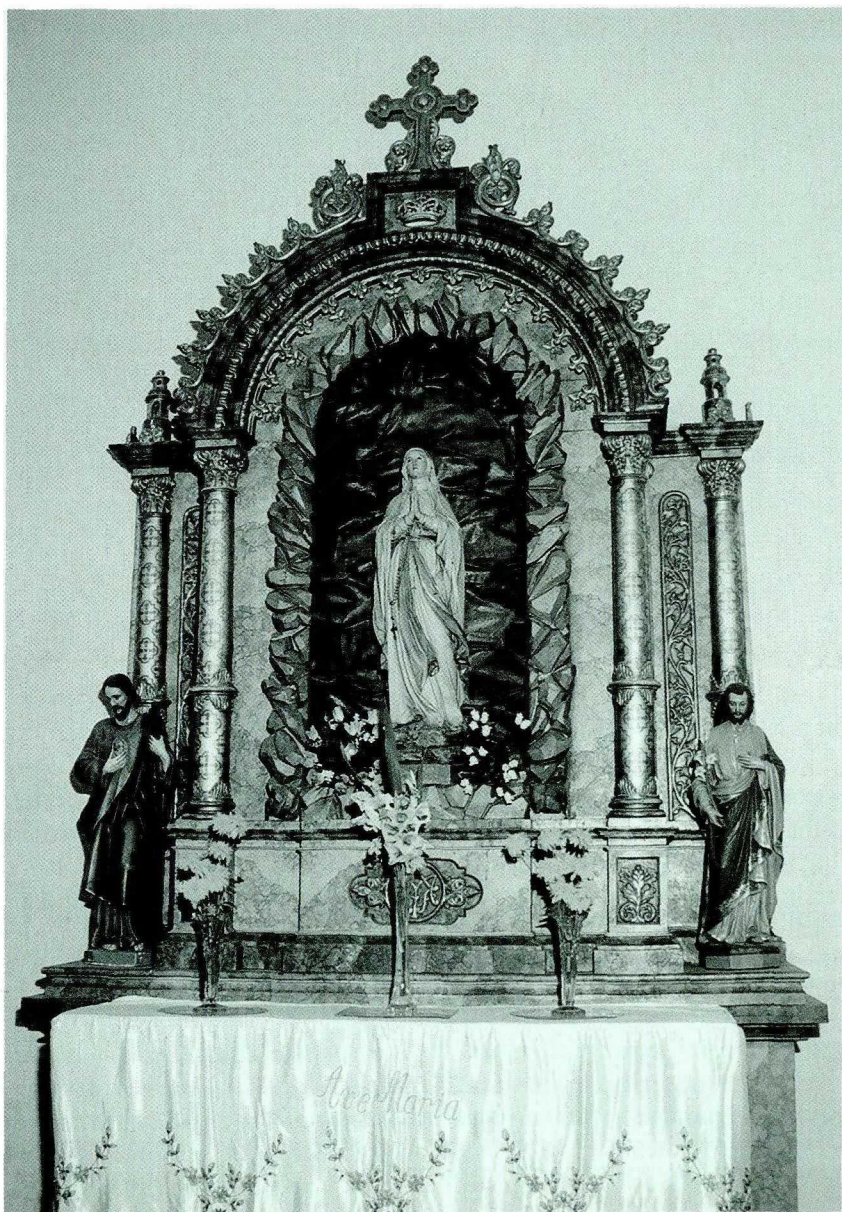
Choć grotą lurdzka stanowi jeden z najpóźniejszych elementów sanktuarium na Górze Świętej Anny, zajmuje ona ważne miejsce w wielowątkowej strukturze tego kompleksu pielgrzymkowego, wzbogacając go zarówno pod względem funkcjonalnym i ideowym, jak i artystycznym. Znaczenie funkcjonalne posadowionej na obszernym placu grotki polega przede wszystkim na tym, iż stanowi ona – tak jak planowano, decydując się na jej budowę – otwartą kaplicę czy „ołtarz polowy”, przed którym organizowane są plenerowe nabożeństwa z udziałem wielu wiernych. Pod względem ideowym wzniesienie grotki wzmocniło w obrębie programu sanktuarium wątek maryjny, rozszerzając go zarazem o „aktualne” treści związane z dogmatem o Niepokalanym Poczęciu. O wartości artystycznej grotki i towarzyszących jej stacji Drogi Krzyżowej przesądza kilka elementów: interesujące, przemyślane zakomponowanie całego założenia, cenne rzeźbiarskie wyposażenie, wreszcie – walory samej grotki i towarzyszących jej stacji, które uznać należy za interesujące przykłady naśladowania form naturalnych w sztuce kościelnej.

\* \* \*

Grotka na Górze Świętej Anny, ze względu na swą okazałość i artystyczną klasę, stanowi dzieło warte szczególnej uwagi, zarazem jednak jest ona jedną z wielu tego typu realizacji na Śląsku. Tradycja naśladowania lurdzkiego miejsca objawień zrodziła się kilka dziesięcioleci przed jej powstaniem. Wśród najwcześniejszych kopii z terenu Niemiec można wymienić grotkę należącą do założenia pielgrzymkowego w nadreńskim Arenbergu, wzniesioną w 1884 roku, oraz grotkę we wnętrzu kościoła św. Rufusa w Niedaltdorfie w Kraju Sary, którą poświęcono w 1890 roku, notabene uznając ją wówczas za pierwsze tego typu dzieło na terenie Niemiec<sup>12</sup>. Niewątpliwie także na Śląsku idea naśladowania Grotki Massabielle była już znana w latach osiemdziesiątych XIX wieku. Świadectwem tego są reklamy zamieszczone w latach 1884 i 1885 na łamach diecezjalnego czasopisma „Schlesisches Kirchenblatt” przez firmę F.C. Beckera z bawarskiego Aschaffenburga, która oferowała śląskim odbiorcom przenośne grotki lurdzkie z figurkami Madonny i Bernadetty, ozdobione kamieniami, dzikimi różami i mchem. Całość, mająca wysokość 65 centymetrów, miała się przedstawiać jako „sehr liebliche und anmuthige Darstellung”<sup>13</sup>. W tym też mniej więcej czasie zaczęły zapewne pojawiać się na Śląs-

<sup>12</sup> Obie grotki zostały wymienione w książce: S.M. Busch, *Graltempelidee und Industrialisierung. St. Nikolaus zu Arenberg. Eine Wallfahrtsanlage der katholischen Spätromantik im Rheinland (1845-1892)* (Frankfurter Fundamente der Kunstgeschichte, red. Gerhard Eimer, 4), Frankfurt a. M. 1984, s. 118–119, 207.

<sup>13</sup> „Schlesisches Kirchenblatt”, 50, 1884, s. 240, 248; 51, 1885, s. 96, 104, 112, 120, 128, 136.



32. Grota lurdzka w ołtarzu bocznym w kościele w Jeseníku, zapewne około 1882

ku pierwsze monumentalne kopie grotty z Lourdes. Niestety, wśród zgromadzonych przeze mnie przykładów śląskich grot lurdzkich nie ma obiektów o w pełni udokumentowanym tak wczesnym datowaniu<sup>14</sup>. Wydaje się, że około 1888 roku wzniesiono grotę we wnętrzu rozbudowanego wówczas kościoła w Branicach. Także grotta w kościele w Jeseníku na czeskim Śląsku (il. 32), zdobiąca neoromański ołtarz boczny, powstała zapewne współcześnie z budową kościoła (1882 roku) lub wkrótce po niej.

Czytelnie rysuje się jednak dopiero wśród śląskich grot lurdzkich grupa dzieł pochodzących z początku XX wieku, których powstanie związane było z rocznicą 50-lecia ustanowienia dogmatu o Niepokalanym Poczęciu, obchodzoną uroczystością w 1904 roku. Na ten okres, aż do czasu wybuchu I wojny światowej, przypada – jak się wydaje – apogeum wznoszenia grot lurdzkich.

Dla uczczenia rocznicy ustanowienia dogmatu wzniesiono np. grotę w Kochłowicach. Inicjatorem jej budowy był proboszcz tamtejszej parafii ks. Ludwik Tunkel<sup>15</sup>. Grotę wbudowano we wnętrzu starego kościoła w Kochłowicach, któremu po wzniesieniu w 1902 roku nowej świątyni parafialnej zmieniono wezwanie na Matki Boskiej Lurdzkiej.

W tym czasie powstały też grotty: przy klasztorze Franciszkanów w Prudniku-Lesie (poświęcona w 1904 roku; il. 33)<sup>16</sup> oraz przy czekającym dopiero na budowę klasztorze Franciszkanów w Panewnikach (poświęcona w 1905 roku)<sup>17</sup>. W Prudniku pomysłodawcą wzniesienia grotty lurdzkiej był nauczyciel Philipp Robotta, a w realizację zaangażowani byli: o. Benedikt Behr, ówczesny przełożony klasztoru, oraz o. Andreas Bolczyk. Ten drugi był zarazem inicjatorem wzniesienia grotty w Panewnikach. W obu przypadkach realizację zlecenia powierzono Johannowi Carlowi Baumowi z Duisburga, późniejszemu projektantowi grotty na Górze Świętej Anny. Materiał do budowy grot w Prudniku i Panewnikach – porowaty tuf wulkaniczny – sprowadzono z Andernach nad Renem. Grotta na Górze Świętej Anny, choć nieco późniejsza i wzniesiona z innego – rodzimego – materiału, tworzy właśnie z realizacjami z Prudnika i Panewnik jedną grupę. Trzy grotty przy klasztorach franciszkań-

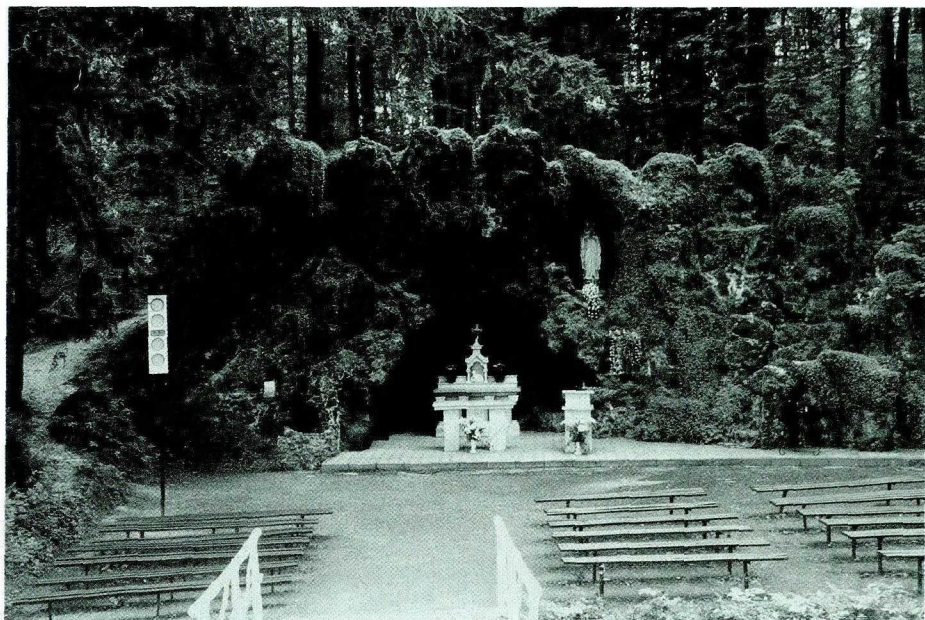
<sup>14</sup> Grotty lurdzkie, zwłaszcza plenerowe, są obiektami wyjątkowo trudnymi do datowania. Określenie czasu ich powstania na podstawie analizy samego wyglądu jest zazwyczaj – wobec braku detali architektonicznych czy ornamentów – niemożliwe, jednocześnie rzadko dysponujemy informacjami historycznymi o powstaniu danej grotty, również inskrypcje pojawiają się na tego typu dziełach tylko czasami.

<sup>15</sup> Zob. <http://www.kochlowice.katowice.opoka.org.pl/historia.htm>. Za informację o grotce w Kochłowicach serdecznie dziękuję Panu Mgr. Sławomirowi Brzezickiemu.

<sup>16</sup> A. Nowack, *Franziskanerkloster Sankt-Josef im Walde bei Neustadt O/S.*, Neustadt OS. 1920, s. 34–35, 45–46.

<sup>17</sup> H. Pyka, *Założenie ideowe i architektoniczne kalwarii panewnickiej*, [w:] *Katowice w 137 rocznicę uzyskania praw miejskich. Wkład kościołów i zakonu franciszkanów w kulturę Katowic*, red. A. Barciak, Katowice 2003, s. 307–308 (całość 303–322).





33. Grota lurdzka w Prudniku-Lesie, 1903–1904

skich wykazują liczne podobieństwa. Zbliżony jest w nich zarówno ogólny kształt grotty i figura Marii, jak i takie detale, jak ołtarz czy źródelko.

W 1911 roku powstała piękna grota przy kościele w Długomiłowicach koło Kędzierzyna-Koźła (il. 34) – z figurami Marii i Bernadetty oraz źródelkiem, a także inskrypcją wymieniającą inicjatora jej budowy, proboszcza E. Wicka. W późniejszym czasie ozdobiono ją z tyłu malowidłem ukazującym objawienia fatimskie.

Spośród realizacji z okresu międzywojennego wymienić można np. groty zbudowaną w latach 1926–1927 w Trzebnicy, w Lesie Bukowym, gdzie już wcześniej istniała kaplica i krajobrazowa Droga Krzyżowa. Ufundowana została ona przez Teresę i Rudolfa Galetschky i zbudowana przez trzebnicką firmę Huberta Jantkego. Jako materiału do budowy użyto żelaziaka występującego na polach koło pobliskiego Komorowa<sup>18</sup>. W 1929 roku powstała grota w Travné na czeskim Śląsku, również towarzysząca wcześniejszej kaplicy i stacjom krajobrazowej Drogi Krzyżowej<sup>19</sup>. Z 1938 roku pochodzi grota

<sup>18</sup> Ks. A. Kielbasa, *Pustelnia w trzebnickim Lesie Bukowym*, Trzebnica 1999.

<sup>19</sup> Taką datę podaje inskrypcja umieszczona na grocie. Z kolei według spisu zabytków okręgu Jeseník (*Seznam nemovitých kulturních památek okresu Jeseník*, Olomouc 2001, s. 100) grota powstała już w 1889 roku (?). Za informację o grocie w Travné oraz innych grotach z terenu czeskiej części Śląska serdecznie dziękuję Pani Dr Marii Schenkovej.



34. Grota lurdzka w Długomiłowicach koło Kędzierzyna-Koźła, 1911

w Olbrachcicach koło Głogówka, ufundowana przez mieszkańca wsi, Władysława Gröhlich, po jego powrocie z pielgrzymki do Lourdes, usytuowana za wsią, przy drodze do sąsiedniej miejscowości<sup>20</sup>.

Zjawisko wznoszenia grot lurdzkich nie kończy się na II wojnie światowej. Datę 1951 roku nosi grota przy kościele w Zawadzkiem koło Ozimka. Z 1954 roku pochodzi znacznych rozmiarów grota lurdzka w podwrocławskiej Leśnicy (il. 35), wzniesiona z inicjatywy proboszcza Henryka Zelewskiego, dla uczczenia 100-lecia uchwalenia dogmatu o Niepokalanym Poczęciu Marii, o czym informuje obszerna inskrypcja. Przykłady takie jak leśnicki świadczą o tym, że tradycja kopiowania Groty Massabielle była znana nie tylko dawnym mieszkańcom Śląska, ale także przybyłym po wojnie na ten teren polskim osadnikom. W grupie powojennych realizacji wyróżnić warto grotty powstałe dosłownie w ostatnich latach. Np. grota przy kościele w Gościęcinie koło Kędzierzyna-Koźła, zbudowana z inicjatywy proboszcza Hu-

<sup>20</sup> Zob. <http://www.olbrachcice.opole.opoka.org.pl/grota.htm>.



35. Grota lurdzka we Wrocławiu-Leśnicy, 1954

berta Janowskiego, pochodzi z lat osiemdziesiątych XX wieku<sup>21</sup>, grota zaś przy kaplicy świętego Brata Alberta w Łaziskach Górnych-Bradzie, zaprojektowana przez architekta Tadeusza Wrone z Tychów i zawierająca figurę Marii przywiezioną z pielgrzymki do Lourdes, powstała w 2002 roku<sup>22</sup>.

Jak widać już choćby z powyższego wyliczenia, ograniczającego się do dzieł, których datowanie jest przynajmniej w przybliżeniu znane, kopie Groty Massabielle, powstające co najmniej od lat osiemdziesiątych XIX wieku aż do czasów nam współczesnych, wznoszono w różnych miejscach; mają też one bardzo różny charakter. Groty były i są budowane nie tylko w ośrodkach pielgrzymkowych i ważnych centrach religijnych, takich jak Góra Świętej Anny czy Panewniki. Wznoszono i wznosi się je też masowo przy „zwykłych” kościołach parafialnych czy klasztornych. Zazwyczaj sytuowane są na dziedzińcach kościelnych, w ogrodach przykościelnych, w bezpośrednim są-

<sup>21</sup> Zob. <http://www.gosciecin.opole.opoka.org.pl/gosciecin.htm>.

<sup>22</sup> Zob. <http://www.brada.katowice.opoka.org.pl/grota/>.

siedztwie świątyni. Wyróżnia się tutaj grotta w Długomiłowicach, będąca częścią usytuowanej w pobliżu kościoła większej kompozycji ogrodowej, którą współtworzy też Góra Oliwna. Zdarzają się też grotty niezwiązane bezpośrednio z kościołem, stanowiące samodzielną budowlę oddaloną od świątyni parafialnej, jak w Olbrachcicach, lub uzupełniające większe plenerowe założenia złożone np. z kaplicy i stacji Drogi Krzyżowej, jak w Lesie Bukowym w Trzebnicy, w Travnej, czy na Bożej Górze (Boží Hora) koło Žulovej na czeskim Śląsku (il. IX). Ostatnia z wymienionych realizacji wydaje się szczególnie ciekawa, stanowi bowiem przykład grotty, która została nie tylko wkomponowana malowniczo w naturalny górski, leśny krajobraz, ale także zaaranżowana przy wykorzystaniu naturalnych skał, poddanych tylko niewielkiej adaptacji.

Oprócz grot wznoszonych w plenerze były także takie, które budowano czy ustawiano we wnętrzach kościelnych. Do najbardziej monumentalnych realizacji tego typu należy wzmiankowana już grotta wbudowana we wnętrze starego kościoła w Kochłowicach. Ponadto wymienić można grotę zaaranżowaną w oknie kruchty w kościele w Sośnicy koło Wrocławia czy też przenośną grotę ustawioną w kruchcie kościoła w Kochanowie koło Wałbrzycha, wykonaną z kory pokrytej błyszczącymi szkiełkami (il. 36). Grotty lurdzkie trafiały też do ołtarzy, o czym świadczą wspomniany już neoromański ołtarz w Jeseníku (il. 32), a także przykłady z trzech innych miejscowości czeskiego Śląska: Nové Lublice, Zátor, Svobodné Heřmanice<sup>23</sup>.

Jeśli chodzi o wierność wobec oryginału, to najbliższe naśladownictwa Grotty Massabielle bezpośrednio powtarzają kształt prawdziwej grotty oraz przede wszystkim dyspozycję obu jej nisz. Rzeźba Matki Boskiej w wiernych oryginałowi grotach zawiera zazwyczaj wszystkie szczegóły charakterystyczne dla wizerunku Marii z lurdzkich objawień (biała suknia z błękitną szarfą, biały welon, złożone dłonie z różańcem, kwiaty róż na stopach). Figurze Marii towarzyszy też często rzeźba klęczącej Bernadetty. W grotach umieszczano ponadto „cudowne” źródelko, czasem również świecznik oraz ołtarz. Do takich „pełnych” naśladownictw Grotty Massabielle można zaliczyć wszystkie trzy franciszkańskie grotty (w Prudniku, Panewnikach i na Górze Świętej Anny), a także grotty w Długomiłowicach i trzebnicką. Zasadniczo wydaje się, że największa wierność wobec oryginału cechuje właśnie monumentalne kopie pochodzące z lat przed I wojną światową i ewentualnie z okresu międzywojennego. Mniejsze grotty z tego czasu, znajdujące się np. we wnętrzach, prezentowały zazwyczaj z konieczności ograniczony program (przede wszyst-

<sup>23</sup> W tych trzech wypadkach chodzi o przekształcone ołtarze barokowe. Zob. fotografie opublikowane w książce: K. Brzezina, *Rzeźba i mała architektura sakralna księstw opawskiego i kamiońskiego w XVIII wieku* (Ars vetus et nova, red. W. Bałus, t. 16), Kraków 2004, il. 11, 95 i 100.



36. Grota lurdzka w kruchcie kościoła w Kochanowie koło Wałbrzycha

kim nie powtarzały struktury grotty, którą oddawano w uproszczony sposób), ale zarazem zawierały pieczołowicie skopiowaną figurę Matki Boskiej Lurdzkiej, czasem też figurkę Bernadetty – takie, jakie znamy także z monumentalnych realizacji. Natomiast grotty nowsze, powstające po 1945 roku, znacznie częściej cechują się swobodnym podejściem do naśladowania oryginału. Kształt grotty bywa owocem fantazji twórców lub też wynikiem poszukiwania oryginalnej, „artystycznej” formy – np. geometryzującej, osiowo-symetrycznej (Łaziska Górne-Brada, Gościęcín). Niektóre „kopie” zdecydowanie

bardziej przypominają swoim kształtem otwartą kaplicę niż grotę (np. w Zawadzkiem i Wrocławiu-Leśnicy – il. 35). Czasem nie tylko bryła grotty, ale także postać Marii bywa traktowana z dezynwolturną, jak w Gościęcinie, gdzie ustawiona w grotcie figura bliższa jest typowi ikonograficznemu Matki Boskiej Fatimskiej niż Lurdzkiej.

\* \* \*

Naśladownictwa Groty Massabielle były w końcu XIX i w XX wieku tym, czym w dawnych stuleciach kopie Grobu Bożego czy Domku Loretańskiego. O ile jednak zjawisku wznoszenia tych ostatnich poświęcono liczne studia, o tyle fenomen kopiowania grotty z Lourdes nie doczekał się dotąd większego zainteresowania ani ze strony badaczy kultury czy religijności, ani tym bardziej historyków sztuki. A przecież grotty to interesujące dokumenty pobożności, świadczące o szerokim i długotrwałym odzewie na lurdzkie przesłanie. Poza tym, przy całym zróżnicowaniu zaprezentowanych w artykule przykładów, wśród kopii Groty Massabielle znajdują się również takie, które można – a nawet trzeba – traktować jako dzieła ciekawe także pod względem czysto artystycznym. Spośród śląskich grot lurdzkich zasługujących na miano dzieła sztuki przede wszystkim należy wymienić oczywiście grotę na Górze Świętej Anny.

## Lourdesgrotte auf dem Sankt Annaberg im Vergleich zu den anderen schlesischen Nachahmungen der Grotte Massabielle

### Zusammenfassung

Die Marienerscheinungen in Lourdes gehören zu den wichtigsten Ereignissen in der Geschichte des Katholizismus im 19. Jh. Sie fanden 1858 statt, also vier Jahre nach dem Festsetzen des Dogmas über die Unbefleckte Empfängnis und bildeten zugleich eine eigenartige Bestätigung dieses Dogmas. Sie trugen zur Entwicklung des neuen Typus der hingebenden Marienverehrung bei. Eine materielle Spur dieser Frömmigkeit waren zahlreiche Kopien der Grotte von Lourdes.

Die Grotte auf dem Sankt Annaberg wurde 1912–1914 errichtet und gehört zu den größten Bauten dieser Art in Schlesien. Im Artikel wird sie auf dem Hintergrund der anderen schlesischen Kopien dargestellt. Die Autorin versucht, die Zeitgrenzen dieser Erscheinung festzulegen und den Abriss der Typologie zu geben. Es wurden auch die „kanonischen“ Bestandteile der treuen Kopie der Grotte von Massabielle analysiert und die Beispiele der Reduzierung dieses Programms in bescheidenen und nicht so eng mit dem Vorbild verbundenen Ausführungen dargestellt.

Nachahmungen der Lourdes-Grotte bilden am Ende des 19. und im 20. Jh. dasselbe, was in früheren Jahrhunderten die Kopien des Heiligen Grabes oder des Loretto-Häuschens. Die Entstehung der Kopien des Heiligen Grabes und des Loretto-Häuschens wurde zum Thema von vielen Studien, im Gegenteil zu dem Phänomen der Nachahmung der Grotte Massabielle, das sowohl die Forscher der Kultur oder Religiosität als auch die Kunsthistoriker nicht so sehr interessierte. Dabei sind die Lourdesgrotten doch interessante Dokumente der Frömmigkeit und bezeugen eine breite und anhaltende Wirkung der Botschaft von Lourdes. Es lassen sich unter ihnen auch Ausführungen finden, die (wie die Grotte auf dem Sankt Annaberg) die Bezeichnung Kunstwerk zweifellos verdienen.

*Übersetzt von Monika Choroś*