

KAPLICA KAUFMANÓW
W WIEŻY POŁUDNIOWEJ KOŚCIOŁA MARIACKIEGO
W KRAKOWIE (XVI-XVII W.).
NA GRANICY PRZESTRZENI PUBLICZNEJ
I PRYWATNEJ MIASTA

JERZY ŻMUDZIŃSKI

Pamięci Doktora Andrzeja Fischingera

Jedna z najbardziej oryginalnych kaplic przykościelnych zachowanych w Krakowie z okresu przełomu późnego średniowiecza i czasów nowożytnych, usytuowana jest na poziomie drugiej kondygnacji południowej, niższej wieży kościoła Mariackiego (il. 1). Nazywana często ora-

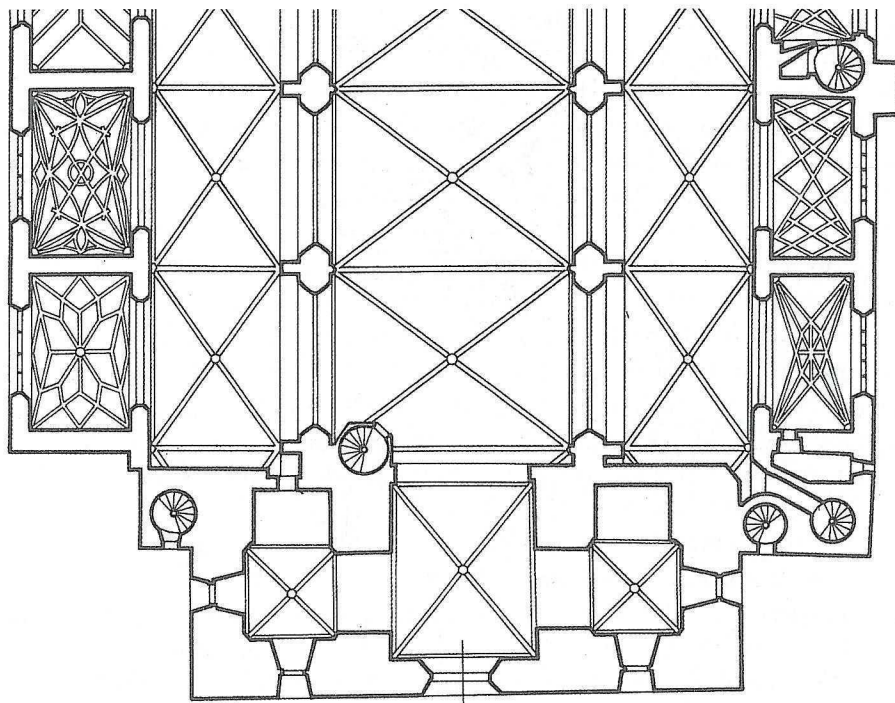


1. Dolna część pd. wieży kościoła Mariackiego w Krakowie – widok od pd.-zach (fot. J. Kozina)

torium Kaufmanów, nie posiada ona swej odrębnej bryły i jest całkowicie wtopiona w mury dzwonnicy kościoła. Równocześnie zaś pewne detale należące do jej programu, pełnią rolę znaczących akcentów plastycznych zarówno we wnętrzu fary, jak i na jej elewacjach. Kaplica ta – jeśli brać pod uwagę jej zasadniczą cześć, mieszczącą ołtarz – jest niezwykle prosta, choć z drugiej strony towarzyszące jej elementy całego funkcjonalnego układu architektonicznego, składające się na dwa różne skomplikowane ciągi komunikacyjne, czynią z niej starannie przemyślane założenie przestrzenne. W równie interesujący sposób przedstawia się kwestia wzajemnej relacji ściśle prywatnej funkcji kaplicy, z pewnego rodzaju publiczną ostentacją, w chwili powstania oratorium, z pewnością jeszcze bardziej wymowną niż dziś, jaka wiązała się z zastosowaniem wyjątkowego w początkach XVI w. renesansowego detalu, silnie wyeksponowanego na zewnątrz kaplicy. To wszystko, niezależnie od potrzeby przywołania nieco zapomnianego, a ostatnio gruntownie odnowionego zabytku¹, sprawia, że zaprezentowane tu krótkie omówienie zdaje się dobrze pasować do tematu sesji poświęconej problemowi wpływu różnych – indywidualnych i zbiorowych – inicjatyw z zakresu patronatu i mecenatu, na zmieniające się w czasie oblicze miasta.

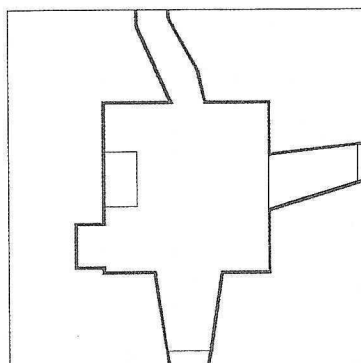
Kaplica na wieży kościoła Mariackiego swój obecny wygląd zawdzięcza fundacjom dwóch patrycjuszowskich rodów Krakowa. Kulminacje prac przy architekturze i wystroju oratorium przypadają na dwa okresy oddzielone stuleciem: początek XVI i początek XVII w. Kaplica powstała około 1522 r. z inicjatywy Pawła Kaufmana, wpływowego kupca, specjalizującego się w handlu wyrobami metalowymi, zajmującego się również górnictwem i hutnictwem. W początkach XVII w. oratorium przejęli przedstawiciele jednej z najważniejszych patrycjuszowskich rodzin krakow-

¹ Kompleksowe prace konserwatorskie w kaplicy Kaufmanów prowadziła w latach 2002–2003 krakowska firma „AC Konserwacja Zabytków, Piotrowski Kosakowski”. Prace te wykonano w większości ze środków Narodowego Funduszu Rewaloryzacji Zabytków Krakowa. Informacji o zakresie działań w kaplicy dostarcza dokumentacja przechowywana w Archiwum Zarządu Rewaloryzacji Zespołów Zabytkowych Krakowa: *Bazylika p.w. Wniebowzięcia NMP w Krakowie. Konserwacja kaplicy Kaufmanów p.w. Nawrócenia św. Pawła Apostoła 2002–2003. Dokumentacja opisowa i rysunkowa*, mps, Kraków b.d. Dokumentacji konserwatorskiej towarzyszyły dwa opracowania historyczne: J. Żmudziński, *Kaplica p.w. Nawrócenia św. Pawła Apostoła (Kaufmanów) w wieży południowej kościoła p.w. Wniebowzięcia N. P. Marii (Mariackiego) w Krakowie. Wstępna dokumentacja historyczna*, Kraków 2002, mps; tenże, *Zaginiony ołtarz z obrazami Michała Lanza z Kitzingen (1522 r.), pochodzący z kaplicy Nawrócenia św. Pawła Apostoła [...]. Dokumentacja historyczna – przesłanki do rekonstrukcji*, Kraków 2002, il. 1–25, oba opracowania w Archiwum Zarządu Rewaloryzacji Zespołów Zabytkowych Krakowa (tamże obszerniejsza informacja na temat problematyki naukowej łączącej się z kaplicą i ołtarzem). Zagadnienia omówione w obu cytowanych dokumentacjach były także przedmiotem odczytu autora artykułu, wygłoszonego 9 III 2004 na posiedzeniu Towarzystwa Miłośników Historii i Zabytków Krakowa.



2. Fragment rzutu kościoła Mariackiego w Krakowie – część zach. świątyni z wieżami; widoczny rzut przybudówki przy wieży pd. z klatkami schodowymi prowadzącymi do kaplicy Kaufmanów (wg *Architektura gotycka...*)

skich włoskiego pochodzenia – Montelupi. Najważniejsze elementy składowe artystycznego programu kaplicy powstały w tych dwóch okresach. O większych pracach w jej wnętrzu w czasach późniejszych nic nie wiemy, a w początkach XIX w. kaplica od dawna nie była już używana i służyła za



3. Rzut głównej przestrzeni kaplicy Kaufmanów na drugim poziomie użytkowym wieży pd. kościoła Mariackiego (wg *Bazylika...*)

skład sprzętów procesyjnych. Od połowy XIX stulecia, aż do czasów kompleksowych prac zakończonych w 2003 r., niektóre elementy jej wystroju i wyposażenia były w różnym zakresie odnawiane i konserwowane.

Decydująca dla ukształtowania architektury kaplicy była pierwsza faza, przypadająca na drugą dekadę XVI w. Choć nie dysponujemy obecnie aktem fundacyjnym kaplicy, to jednak z pośrednich źródeł wiemy na pewno, iż w 1522 r. lub nieco przed tą datą (może w 1520 r.?)², Paweł Kaufman doprowadził do erygowania ołtarza p.w. Nawrócenia św. Pawła Apostoła, usytuowanego w pomieszczeniu drugiej kondygnacji wieży południowej kościoła Mariackiego³ i wkrótce, zapewne w latach 1522–1523, sprawił wyposażenie do tej kaplicy. Osobę fundatora identyfikuje dwukrotnie powtórzony gmerk Kaufmanów – na obramieniu okna kaplicy od strony zachodniej (il. 4) oraz na chóрку łączącym się z kaplicą, znajdującym się na zachodnim zakończeniu południowej nawy kościoła (il. 10). Czas fundacji potwierdzają daty 1522 i 1523 umieszczone na elementach wystroju oratorium: na portalu wewnątrz kaplicy i na ławce.

Paweł Kaufman zawdzięczał swoją wysoką pozycję w mieście Krakowie nie tylko własnej obrotności, ale też bliskiemu spowinowaceniu z jednym najbardziej wpływowych patrycjusza krakowskich przełomu XV i XVI w., Piotrem Salomonem, którego córkę Katarzynę poślubił przed

² Zob. W. Gąsiorowski, *Kościół Archipresbiteralny [sic] N. P. Maryi w Krakowie*, Kraków 1878, s. 26. W nieco późniejszej literaturze pojawiła się sugestia o ufundowaniu kaplicy w 1520 r.; por. M. i S. Cerchowie, F. Kopera, *Pomniki Krakowa*, II, Kraków–Warszawa 1904, s. 186; S. Cercha, F. Kopera, *Nadworny rzeźbiarz króla Zygmunta Starego Giovanni Cini ze Sieny i jego dzieła w Polsce*, Kraków [1916], s. 69–72. Jak to jasno wynika ze starszego tekstu Kopery, data 1520 miała być umieszczona na jednym z nadproży portali na ganku kaplicy. Obecnie jednak takiej daty w opisywanym miejscu nie ma. Portale, jak i cała kamieniarka kaplicy, były poddawane w XIX i XX w. różnym pracom restauracyjnym i konserwatorskim, a część detali została całkowicie wymieniona, trudno jednak przypuszczać, aby zlekceważono i usunięto tak ważną dla historii kaplicy datę. Równocześnie pewne przesłanki wskazują, że Kopera nie miał możliwości nigdy wejść do właściwej kaplicy, a ganek być może oglądał tylko z poziomu Rynku – w każdym razie nie był w stanie zupełnie dokładnie odczytać napisu na nadprożach portali (Cerchowie, Kopera, *op. cit.*, s. 186), albo więc nadproża te były bardzo zniszczone, albo słabo widoczne z dołu. Kwestia ta jest w każdym razie trudna do wyjaśnienia. Informację o ufundowaniu kaplicy przez Kaufmana w 1520 r. (czego nie można w żadnym wypadku wykluczyć) podaje m.in. B. Ratusiński, *Kaufman Paweł (zm. 1528), kupiec i rajca krakowski* [w:] *Polski Słownik Biograficzny*, XII, Wrocław–Warszawa–Kraków 1966–1967, s. 232. Natomiast datę 1522 jako pewną przytacza ostatnio badacz patrycjatu krakowskiego XVI w., Z. Noga, *Z dziejów jednego procesu. Kamienica Pod Modrym Lwem w Krakowie i jej właściciele w XVI wieku*, [w:] *Dom w mieście średniowiecznym i nowożytnym*, red. B. Gediga, Wrocław 2004, przyp. 2 na s. 176 (tamże najnowsze zestawienie podstawowych informacji dot. Pawła Kaufmana oraz literatura; por. *Idem*, *Krakowska rada miejska w XVI wieku. Studium o elicie władzy*, Kraków 2003, s. 314 i *passim*).

³ Wieża ta datowana jest na przełom XIII i XIV w., ukończona ją w 2. połowie XVI w.; zob. J. Lepiarczyk, *Fazy budowy kościoła Mariackiego w Krakowie. Wieki XIII–XV*, „Rocznik Krakowski”, XXXIV, z. 3, 1959, s. 215, 220–221.

4. Fragment elewacji zach. wieży pd. kościoła Mariackiego w Krakowie – widok na obramienie okna kaplicy Kaufmanów z gmerkiem fundatora (fot. J. Kozina)



1496⁴. Mogło mu tu znacznie ułatwić fundację własnej kaplicy w kościele Mariackim, szczególnie w wybranym przez niego miejscu: na drugiej kondygnacji wieży południowej (dzwonnicy) świątyni. Jego teść Piotr Salomon przez długi czas, aż do swojej śmierci w 1515 r., opiekował się ołtarzem św. Aleksego pomieszczonym również w dzwonnicy kościoła, w kaplicy urządzonej na najniższej kondygnacji wieży. W 1511 r. Rada Miejska zdecydowała się nadać Salomonowi tę kaplicę *pro usu oratoria et sepultura ipsorum*, przy czym prawo do opieki nad nią przysługiwało także potomkom Salomona, oraz jego zięciowi Pawłowi Kaufmanowi⁵. Wydaje się, że po śmierci teścia Kaufman mógł wykorzystać przywilej użytkowania

⁴ O Piotrze Salomonie zob.: W. Bukowski, *Salomon (Salomonowicz) Piotr h. Łabędź (zm. 1515), rajca krakowski, bankier i kupiec*, [w:] *Polski Słownik Biograficzny*, XXXIV, z. 3 (142), Wrocław-Warszawa-Kraków 1993, s. 381–384; *Idem*, *Salomonowie herbu Łabędź. Ze studiów nad patrycjatem krakowskim wieków średnich* [w:] *Cracovia – Polonia – Europa. Studia z dziejów średniowiecza ofiarowane Jerzemu Wyrozumskiemu w sześćdziesiątą piątą rocznicę urodzin i czterdziestolecie pracy naukowej*, Kraków 1995, s. 128–138; Noga, *Krakowska rada...*, s. 336.

⁵ Gąsiorowski, *op. cit.*, s. 28; J. Ptaśnik, *Studia nad patrycjatem krakowskim wieków średnich. Część druga, „Rocznik Krakowski”*, XVI, 1914, s. 35–36; E. Piwowarczyk, *Dzieje kościoła Mariackiego (XIII–XVI w.)*, Kraków 2000, s. 202.

kaplicy pod dzwonnica kościoła Mariackiego, do urządzenia własnego oratorium jedną kondygnację wyżej, także pod dzwonami świątyni⁶.

Kaufman otrzymawszy prawo do urządzenia własnego oratorium powyżej kaplicy użytkowanej przez Salomonów, doprowadził do odcięcia drugiej kondygnacji wieży od jej partii mieszczącej dzwony. Wymagało to znacznego nakładu finansowego i sporych przekształceń południowo-zachodniej partii kościoła. To, że zgodzono się na tak dużą inwestycję, świadczy o pozycji Kaufmana w radzie miasta. Aby zorientować się w skomplikowanym układzie przestrzennym kaplicy i zarazem prześledzić dokonane w czasie urządzania oratorium przekształcenia tej partii kościoła, najlepiej charakterystykę całego założenia zmienić w opis drogi wiodącej od zewnątrz świątyni do kaplicy, a potem z jej wnętrza do wnętrza nawy. Bardzo ogólne rozwarstwienie faz budowlanych w kaplicy i w jej pobliżu, możliwe jest dzięki przeprowadzeniu przez Waldemara Niewaldę badań architektonicznych we wnętrzu oratorium⁷ – w ich rezultacie stwierdzono jednofazowość w architektonicznej aranżacji wnętrza. Z kolei staranny ogląd klatek schodowych prowadzących do kaplicy z dwóch stron, a także analiza ukształtowania wnętrza wieży południowej (il. 2), pozwala na wyciągnięcie pewnych wniosków odnośnie faz budowy tej partii kościoła i skali robót wiążących się z urządzeniem wnętrza⁸.

Wejście zewnętrzne prowadzące do oratorium mieści się w obrębie niewielkiej przybudówki dostawionej od zachodu do południowego ciągu kaplic przy nawie bocznej kościoła (il. 1). Wejście to pierwotnie prowadziło wprost z okalającego świątynię cmentarza, którego mur biegnący od południa wzniesiony był w tym miejscu dość blisko elewacji kościoła. Portal o skromnym obramieniu prowadzi na kręte schody umieszczone w cylindrycznej przestrzeni (il. 6). Urządzając w tym miejscu wejście do kaplicy wykorzystano dawną wieżyczkę mieszczącą klatkę schodową, ustawioną wtórnie (jednak z pewnością przed 1522) przy ścianie wieży w położeniu analogicznym jak wieżyczka po stronie północnej, w jakiejś partii być może wieloboczną, pierwotnie skomunikowaną z wnętrzem wieży na poziomie jej obecnej trzeciej kondygnacji. Aby urządzić wejście

⁶ W literaturze te dwie kaplice mylone są ze sobą, zapewne dlatego, że obie znajdują się pod dzwonnica kościoła i do obu miał w pewnym okresie prawo Paweł Kaufman (por. np. Cercha, Kopera, *op. cit.*, s. 71–72). Stąd w podstawowym życiorysie Kaufmana pojawiła się informacja, o *odziedziczonej przezeń po Salomonie kaplicy* (mowa o kaplicy na drugiej kondygnacji wieży – Ratusński, *op. cit.*, s. 232).

⁷ W. Niewalda, *Bazylika N. M. Panny. Kaplica Nawrócenia św. Pawła – Kaufmanów. Badania architektoniczne*, Kraków 2003 [w:] *Bazylika p.w. Wniebowzięcia NMP w Krakowie. Konserwacja kaplicy Kaufmanów...*, [dokumentacja konserwatorska], *op. cit.*, s. 1–3 oraz pomiary kaplicy.

⁸ Autor chciałby w tym miejscu wyrazić serdeczną wdzięczność ks. Piotrowi Guzikowi i dr hab. Andrzejowi Włodarkowi za pomoc w badaniach południowo-zachodniej partii kościoła Mariackiego.

5. Balkon prowadzący do kaplicy Kaufmanów w kościele Mariackim w Krakowie, między pd. elewację wieży pd. a zach. elewacją przybudówki przy nawie pd. (fot. J. Kozina)



do nowo urządzonej kaplicy poniżej, skrócono tę wieżyczkę, co spowodowało konieczność znalezienia nowego rozwiązania komunikacyjnego (o czym później). Obecnie mało wygodna klatka schodowa kończy się na poziomie właściwej kaplicy, stanowiącym zarazem drugi w kolejności poziom użytkowy wieży. Tu z klatki wychodzi się na ganek podwieszony w narożniku pomiędzy ścianą korpusu i wieży świątyni (il. 5). Ganek, wsparty na konsolach, zabezpieczony balustradą, nakryty jest daszkiem, a jego kamieniarski wystrój o renesansowym charakterze stanowi drugi znaczący akcent plastyczny na zewnątrz kościoła. Pierwszym jest bogate obramienie górą półkolistego okna kaplicy (il. 4), umieszczonego od strony zachodniej, z gmerkiem rodziny Kaufmanów (zastąpiono tym otworem innego kształtu gotyckie okno wieży). Ganek uzupełniają dwa stykające się ze sobą proste renesansowe portale, prowadzące na klatkę schodową i do wnętrza kaplicy. Łącznie na obu ich nadprożach umieszczono łacińską sentencję o wybitnie humanistycznym, wyraźnie stoickim przesłaniu, pozbawionym odniesień religijnych – brzmi ona: *MODICVM LETA VOLVPTAS* – Ciesz się umiarkowaną przyjemnością (źródła tej sentencji



6. Wejście na klatkę schodową prowadzącą z dawnego cmentarza kościoła Mariackiego do kaplicy Kaufmanów (wg *Bazylika...*)

nie udało się ustalić)⁹. Obecny wygląd detali jest w dużym stopniu wynikiem wielokrotnych przekuć i konserwacji – prace z XIX i 1. połowy XX w. obejmowały m.in. zastąpienie drewnianych tralek balustrady nowymi kamiennymi¹⁰.

⁹ Pani dr Justynie Łukaszewskiej-Haberko serdecznie dziękuję za przetłumaczenie niełatwej do interpretacji inskrypcji z portali zewnętrznych, a także za nakreślenie szerszego tła kulturowego, niezbędnego do zrozumienia sensu tego przekazu. Inskrypcja ta, podobnie jak i inne wiążące się z kaplicą, pominiawszy odkryte w 2002 r., uwzględniona jest w publikacji: *Corpus Inscriptionum Poloniae*, VIII, *Województwo krakowskie*, red. Z. Perzanowski, z. 2: *Bazylika Mariacka w Krakowie*, wyd., wstępem i komentarzem opatrzył Z. Piech, Kraków 1987, poz. 23 i 24 na s. 92–93 (inskrpcje z portali) oraz s. 73 (inskrpcja z zaginionego ołtarza).

¹⁰ Najpełniejsze zestawienie prac prowadzonych przy ganku i zewnętrznej kamieniarce kaplicy Kaufmanów (także przy balkonie w nawie), zawiera opracowanie: A. Sudacka, *Kościół p.w. Wniebowzięcia Najświętszej Panny Marii w Krakowie. Historia działań restauratorskich w XIX i XX wieku. Tom 1 – Tekst*, Kraków 1994–1995, mps w Archiwum Zarządu Rewaloryzacji Zespołów Zabytkowych Krakowa, s. 24, 26, 40, 166, 167, 212, 231, 239–240. Z zestawionych przez Sudacką informacji źródłowych wynika, że w połowie XIX w. szczególnie zrujnowany był ganek zewnętrzny i towarzyszące mu detale kamienne. W latach osiemdziesiątych XIX w. dokonano pierwszej dużej renowacji ganku, a przy okazji wymieniono pierwotne

7. Wnętrze kaplicy Kaufmanów w kościele Mariackim w Krakowie – widok od pd., stan po konserwacji i rekonstrukcji ołtarza (fot. ks. P. Guzik)



Wejście do kaplicy prowadzi przez wąski tunel nakryty kolebką, który zastąpił część dawnego otworu okiennego w południowej ścianie wieży (il. 3). Za tym przejściem otwiera się niewielka przestrzeń właściwego oratorium, na rzucie kwadratu o boku 4,3 m (il. 3 i 7). Powstało ono poprzez wydzielenie sklepieniem krzyżowym pierwotnie całkowicie otwartego wnętrza korpusu wieży, która jedynie w dolnej kondygnacji (na poziomie Rynku) posiadała sklepienie pomieszczenie – tu usytuowana była kaplica

drewniane tralki balustrady na kamienne. Kolejne duże prace miały miejsce w 1926 r., kiedy to m.in. konserwowano zniszczone portale (może z tymi działaniami należy wiązać zniknięcie z nadproża jednego z portali daty 1520 – Cerchowie, Kopera, *op. cit.*, s. 186 – o ile się tam faktycznie wcześniej znajdowała), a później w 1984 r. Dodatkowo jeszcze, w latach osiemdziesiątych XIX w., zapewne w 1887 r., konserwowano okno z gmerkiem Kaufmanów na elewacji zachodniej wieży – *Katalog zabytków sztuki w Polsce*, IV, *Miasto Kraków*, II, *Kościół i klasztor Śródmieście*, 1, red. A. Bochnak, J. Samek, Warszawa 1971, 1, s. 10 – tu obramienie datowane jest z wątpliwościami na lata około 1600 r.; może takie datowanie, niewątpliwie błędne, zasugerowała autorom *Katalogu* obecność jakby gotyckich motywów w obramieniu, w postaci lasek, w tym czasie kojarzących się z szeroko dyskutowanym zjawiskiem nawrotu – czy kontynuacji – gotyku w sztuce około 1600 r.).



8. Ołtarz z kaplicy Kaufmanów w kościele Mariackim w Krakowie z zaginionymi obrazami Michała Lancza z Kitzingen – stan z 1940 r. (fot. S. Kolowca, wg Herbst, Walicki, *op. cit.*)

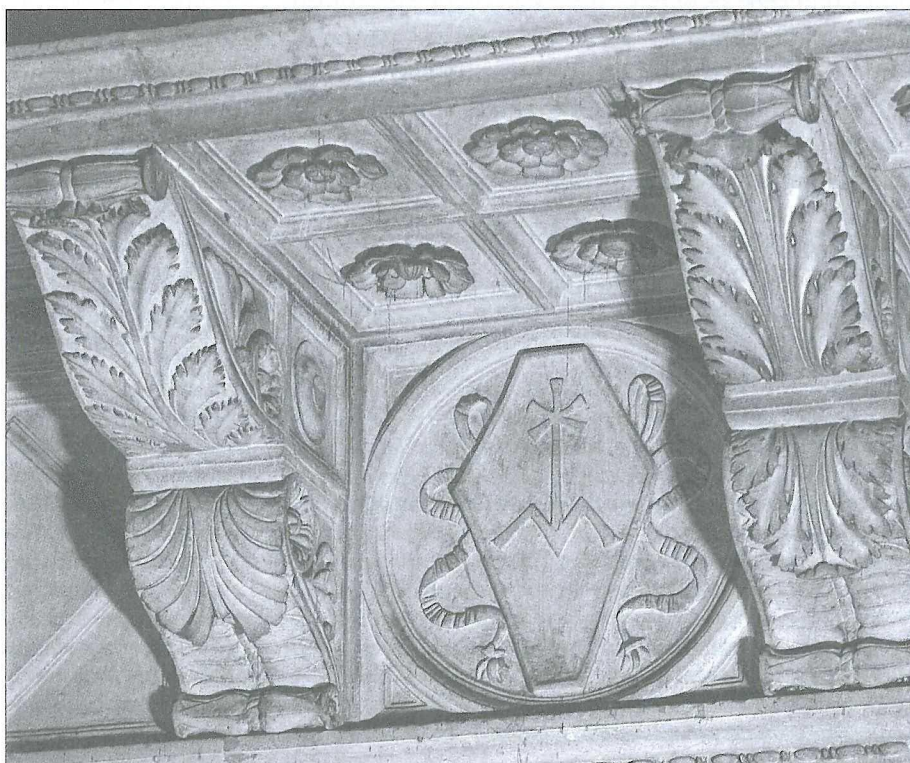
z ołtarzem św. Aleksego, znajdująca się pod wyłączną opieką Salomonów od 1511 r. Przy ścianie północnej oratorium Kaufmanów, naprzeciw wejścia, umieszczono mensę ołtarzową, a w ścianie wschodniej usytuowano kolejny portal, z datą MDXXII (obniżenie sklepienia ponad tym portalem kryje specjalnie wymurowane schody umożliwiające komunikację pomiędzy chórem kościelnym, a wyższymi kondygnacjami wieży południowej). Portal z datą, wąskim przejściem przebitym w murach wieży, prowadzi na ganek nadwieszony nad zachodnim zakończeniem południowej nawy kościoła Mariackiego, dokładnie naprzeciw ołtarza mieszczącego kamieniny krucyfiks Wita Stwosza. Balkon, ozdobiony renesansową kamieniarką, z gmerkiem fundatora (il. 10), jest z pewnością najbardziej znanym elementem całego założenia – w literaturze często z tym właśnie gankiem utożsamiane jest pojęcie „oratorium Kaufmanów”¹¹. Z południowego krańca ganku można przedostać się do wnętrza świątyni, na jej główny

¹¹ Tak np. w: Cerchowie, Kopera, *op. cit.*, s. 186, gdzie przy okazji analizy wystroju rzeźbiarskiego balkonu w nawie (nazywanego oratorium) i ganku zewnętrznego, oba te elementy są traktowane tak, jakby pomiędzy nimi nie było w ogóle kaplicy – prawdopodobnie Kopera nie miał do niej dostępu.

9. Nawrócenie św. Pawła Apostoła, zaginiony obraz główny w ołtarzu z kaplicy Kaufmanów w kościele Mariackim w Krakowie, Michał Lancz z Kitzingen – stan z 1940 r. (fot. S. Kolowca)



10. Środkowa część chóru kaplicy Kaufmanów na zach. zakończeniu pd. nawy kościoła Mariackiego – tarcza z gmerkiem fundatora kaplicy (wg Samek, *Kościół Mariacki...*)



poziom użytkowy, a to za pośrednictwem krętych schodów, bliźniaczych do wcześniej opisanych, umieszczonych obok nich we wnętrzu tej samej przybudówki dostawionej do nawy (il. 2). Jak wszystko na to wskazuje schody, wykończone mniej starannie niż poprzednio opisane, zostały zbudowane z chwilą urządzenia kaplicy Kaufmanów około 1522 r. Dawają one możliwość nie tylko komunikacji z urządzoną wtedy kaplicą, ale też łatwego dostępu na wieżę południową kościoła, a to dzięki przejściu urządzonemu ponad skróconą klatką schodową wiodącą do wnętrza kaplicy, poprzez wtórnie zaadaptowany na przejście, prawy, wschodni otwór okienny w trzeciej kondygnacji wieży od strony południowej, a dalej, poprzez wnętrze wieży nad kaplicą Kaufmanów, także na strychy ponad nawą południową. Budując tę drugą klatkę schodową wypełniono narożnik pomiędzy dawną wieżyczką schodową przy wieży południowej, a ścianą ostatniej, zachodniej kaplicy dostawionej do korpusu nawowego. Uporządkowano więc ten fragment kościoła, ale w gruncie rzeczy zostało to wymuszone przez fundację oratorium dla Pawła Kaufmana. Daje to dobry pogląd skalę możliwości fundatora kaplicy¹².

Zrealizowanie opisanego tu skomplikowanego układu przestrzennego kaplicy – a pod tym pojęciem trzeba rozumieć oczywiście nie tylko samo małe wnętrze w wieży, ale także oba ciągi komunikacyjne ze schodami, gankami i portalami – wymagało przeprowadzenia sporych prac budowlanych opartych o starannie przemyślany projekt. Interesujące jest to, że przy stosunkowo dużym nakładzie środków zadowolono się skrajnie uproszczonym centralnym wnętrzem oratorium i zrezygnowano z prób uzupełnienia go w środku bardziej wyrafinowaną dekoracją kamieniarską, która w całości umieszczona została – jakby nieco manifestacyjnie – na zewnątrz kaplicy. Natomiast w jej wnętrzu znalazły się ważne elementy wyposażenia: para drewnianych późnogotyckich ławek-stall ustawionych po bokach wejścia (obecnie zachowana jedna, opatrzona datą 1523

¹² Warto w tym miejscu zauważyć, iż Paweł Kaufman był w tym czasie właścicielem okazałej kamienicy przy Rynku Głównym 19 – W. Komorowski, K. Follprecht, *Właściciele kamienic Rynku Krakowskiego w czasach nowożytnych (do pierwszej okupacji szwedzkiej)*, (część 9), „Krakowski Rocznik Archiwalny”, X, 2004, s. 47. Waldemar Komorowski przy innej okazji zwrócił uwagę, iż jednym z nielicznych czytelnich relikwów fazy w dziejach kamienicy, wiążącej się z faktem użytkowana jej przez Kaufmana, jest specyficzny, bardzo nowatorski jak na krakowskie warunki układ, w którym dwie paradne sale piętra związano z klatką schodową umieszczoną w pawilonie przystawionym do elewacji tylnej (zewnątrzna klatka była ewenementem w krakowskim mieszczańskim budownictwie mieszkalnym) – W. Komorowski, *Palace starego Krakowa*, [tekst artykułu złożony do druku w materiałach z sesji poświęconej 50. rocznicy wydania *Sztuki Krakowa* Tadeusza Dobrowolskiego], mps, s. 3. Intrygujące jest pojawienie się tak ważnych dla całych układów, zewnętrznych przybudówek z klatkami schodowymi, w dwóch budowlach wiązanych z Kaufmanem. Mogłoby to przemawiać za projektem tego samego architekta.



11. Wnętrze kaplicy Kaufmanów w kościele Mariackim w Krakowie – widok w kierunku pd.-zach. (fot. ks. P. Guzik)

i gmerkiem wykonawcy, w znacznej części zrekonstruowana – il. 11¹³) oraz retabulum ustawione na mencie – nie licząc szafki ściennej na naczynia liturgiczne wtórnie pokrytej polichromią w XVIII w. oraz licznych *graffiti* odkrytych na ścianach kaplicy i klatki schodowej w 2002 r., datowanych najwcześniej na lata trzydzieste XVI stulecia, wymagających osobnych, specjalistycznych badań.

Drewniany ołtarz kaplicy jest obok renesansowej kamieniarki najbardziej znanym zabytkiem wiążącym się z kaplicą Kaufmanów (il. 8). Reta-

¹³ Na temat tej ławki zob. przede wszystkim: I. Burnatowa, *Ornament renesansowy w Krakowie*, [w:] *Studia renesansowe*, IV, red. M. Walicki, Wrocław–Warszawa–Kraków 1964, s. 153, il. 97 na s. 154; *Katalog zabytków...*, *op. cit.*, 1, s. 30; 2, il. 207; *Kraków – europejskie miasto prawa magdeburskiego 1257–1791, Katalog wystawy*, Muzeum Historyczne Miasta Krakowa, Kraków 2007, s. 240 (oprac. K. J. Czyżewski). Rekonstrukcja górnej części ławki była możliwa dzięki istnieniu szkicowego rysunku autorstwa Jana Matejki, przedstawiającego wnętrze kaplicy Kaufmanów przed 1893 r., z widoczną m.in. drugą, obecnie niezachowaną ławką ustawioną w narożniku południowo-wschodnim kaplicy – I. Kęder, W. Komorowski, A. Zeńczak, *Ikonoграфия kościoła Mariackiego i placu Mariackiego, Małego Rynku, ulic Mikołajskiej, Siennej, Św. Krzyża w Krakowie*, [seria:] *Katalog widoków Krakowa*, 2, red. J. Banach, Kraków 1999, poz. 150 na s. 230.

bulum od samego początku mieściło trzy obrazy, zestawione jeden ponad drugim, malowane temperą na desce: największy środkowy wyobrażał *Nawrócenie się św. Pawła Apostoła* (il. 9), predella obok długiej inskrypcji (późniejszej) zawierała scenę *Złożenia do grobu*, zaś półkoliste zwieńczenie wyobrażało *Chrystusa królującego wśród aniołów*¹⁴. Obrazy oprawione były w drewnianą ramę, której pierwotnego wyglądu nie znamy w szczegółach. Inwentarzowy opis kaplicy z lat trzydziestych XIX w. mówi, iż był to *Ołtarz drewniany w drobne płaskorzeźby wyłaczane przybrany*¹⁵. Oryginalną ramę zastąpiono neorenesansową w 1893 r., kiedy to całe retabulum po restauracji przeniesiono do prezbiterium kościoła Mariackie-

¹⁴ Najważniejsze publikacje dotyczące tego zespołu obrazów, niekiedy skupiające się na tablicy środkowej (w wyborze): W. Łuszczkiewicz, *Malarstwo religijne w Polsce*, [w:] *Encyklopedia kościelna*, XIII, Warszawa 1880, s. 154; *Katalog wystawy zabytków z czasów Jana Kochanowskiego urządzona w 300 letnią rocznicę jego zgonu*, Muzeum Narodowe, Kraków 1884, poz. 53 na s. 13; L. Lepczy, *Historia malarstwa*, [w:] *Kraków. Jego kultura i sztuka*, „Rocznik Krakowski”, VI, 1904, s. 215, il. 245 na s. 218; F. Kopera, *Dzieje malarstwa w Polsce*, II, Kraków 1926, s. 101, il. 108; *Sichergestellte Kunstwerke im Generalgouvernement*, [Berlin] 1940, nr 26; S. Herbst, M. Walicki, *Obraz bitwy pod Orszą. Dokument historii sztuki i wojskowości XVI w.*, „Rozprawy Komisji Historii Kultury i Sztuki”, I, 1949, s. 64, il. 30 na s. 65; W. Tomkiewicz, *Katalog obrazów wywiezionych z Polski przez okupantów niemieckich w latach 1939–1945. I. Malarstwo obce*, [seria:] *Prace i materiały Biura Rewindykacji i Odszkodowań*, Nr 9, Warszawa 1949, poz. 176 na s. 74, tabl. 165; M. Goetel-Kopff, *Tryptyk wawelski Michała Lancza z Kitzingen*, [w:] *Studia renesansowe*, II, red. M. Walicki, Wrocław 1957, s. 100; *Eadem, Die Tätigkeit des Michael Lancz in Krakau, „Münchener Jahrbuch der Bildenden Kunst”*, 3. Folge, XV, 1964, s. 106–108, il. 14–17; *Eadem, Lancz (Lantcz, Lens lub Lencz) Michał z Kitzingen* (zm. 1523), [w:] *Polski Słownik Biograficzny*, XVI, Wrocław–Warszawa–Kraków 1971, s. 458; M. Łodyńska-Kosińska, *Lancz (Lantcz) Michael (Michel) von Kytzingen (Kitzingen, Frankonia)*, malarz, zm. przed 6 X 1523 Kraków, [w:] *Słownik artystów polskich i obcych w Polsce działających (zmarłych przed 1966 r.)*. *Malarze. Rzeźbiarze. Graficy*, IV: *Kl-La*, Wrocław–Warszawa–Kraków–Gdańsk–Łódź 1986, s. 432; Biuro Pełnomocnika Rządu Do Spraw Dziedzictwa Kulturowego Za Granicą w Warszawie oraz Regionalny Ośrodek Studiów i Ochrony Środowiska Kulturowego w Krakowie, bez sygn.: *Karty inwentaryzacyjne strat wojennych w dziedzinie kultury – J. Dreścik, Karty obrazów (I–III) Michała Lancza z Kitzingen z ołtarza Kaufmanów w kościele Mariackim w Krakowie*, mps, Kraków 1995, s. nlb. Ważne jest także, iż zachowały się wyjątkowo cenne fotografie ołtarza i jego obrazów: jedno z nich wykonał Stanisław Kolowca na zlecenie Niemców w 1940 r. (Archiwum Zamku Królewskiego na Wawelu, Kraków: Tomy ilustracji do *Sichergestellte...*, il. 26: fotografia czarno-biała o wymiarach ok. 18×24 cm przedstawiająca kompozycję *Nawrócenie św. Pawła*; fot. całego ołtarza autorstwa Kolowcy znamy tylko z reprodukcji w wydawnictwach z czasów po II wojnie światowej); natomiast pojedyncze barwne przezrocze małoobrazkowe wykonał Adolf Guzik zapewne w 1940 r. – przedstawia ono cały ołtarz stojący w prezbiterium kościoła Mariackiego, ujęty niedługo przed wywiezieniem przez Niemców (Kraków, zbiory prywatne; przezrocze obecnie znacznie przebarwione).

¹⁵ *Inwentarz Kościoła Parafialnego Archiprezbiterialnego Najświętszej Maryi Panny [...] przez Komisję Cywilno-Duchowną na mocy Rozporządzenia Wydziału Spraw Wewnętrznych i Sprawiedliwości w Senacie Rządzącym [...] w czasie działalności JWM Księdza Wincentego Łańcuckiego [...] sporządzony [inwentarz spisany w latach trzydziestych XIX w.]*, Archiwum Państwowe w Krakowie, rkps 3340, s. 40–41.

go¹⁶, skąd w 1940 r. zrabowali je Niemcy. Los obrazów nie jest znany, a obecnie w kaplicy na wieży umieszczono rekonstrukcję ołtarza wykonaną po 2003 r., do której kopie obrazów wykonała Zofia Kaszowska z Akademii Sztuk Pięknych w Krakowie (il. 7). Środkowa tablica retabulum datowana na 1522 rok, była sygnowanym dziełem niemieckiego malarza czynnego w Krakowie od 1507 r., Michała Lancza z Kitzingen we Frankonii, zmarłego w 1523 r., zdolnego eklektyka wykształconego w kręgu tradycji sztuki Albrechta Dürera i szkoły naddunajskiej. Lancz przez kilka lat po przybyciu do Krakowa pracował głównie przy dekoracji zamku na Wawelu, potem pozostawał m. in. na usługach biskupa Jana Konarskiego¹⁷.

Trzeba sobie uświadomić, iż wnętrze kaplicy Kaufmanów, jest w gruncie rzeczy doskonale zachowaną, dziś w Krakowie jedyną tego rodzaju kreacją z 1. połowy XVI w. (il. 7, 11). Dotrwałe do dziś pierwotne tynki, poza zacheuszkami nie były zdobione polichromią (obecną dodano około 1614 r.). Sądząc z dawnych opisów inwentarzowych znamy obecnie wszystkie główne elementy wystroju – portale, mense, nastawę ołtarza, jedną z ławek, szafkę (nie przetrwały natomiast żadne naczynia liturgiczne z najstarszego okresu). Godna podkreślenia prostota oratorium sprawia, że trudno jest mówić o wyrazie stylowym wnętrza – raczej o stylu jego poszczególnych elementów składowych. Natomiast bardzo zdecydowanie przedstawia się kwestia stylu kamieniarki zdobiącej elementy zewnętrzne zespołu: ganek przy wieży (il. 5), ganek wewnątrz nawy (il. 10), obramienie okienne na elewacji zachodniej wieży (il. 4). Wielokrotnie wzmiankowane w literaturze poświęconej twórczości włoskich warsztatów kamieniarskich czynnych w Polsce w 1. połowie XVI stule-

¹⁶ Rachunki dotyczące konserwacji obrazów przez Bronisława Abramowicza oraz wykonania nowej ramy przez stolarza Wojciecha Bobera publikuje A. M. Maniakowska, *Metody konserwacji malarstwa sztalugowego na ziemiach polskich w latach 1800–1918. Zarys*, Toruń [2006], s. 171, 172. Rama wykonana w 1893 r. zachowała się w kościele Mariackim do dnia dzisiejszego, Niemcy zabrali bowiem jedynie obrazy Lancza. Znajduje się ona w prezbiterium świątyni, a umieszczono w niej obraz *Ukrzyżowania*. Przygotowując rekonstrukcję ołtarza do kaplicy Kaufmanów po 2003 r. zrezygnowano z wykorzystania tej ramy i zdecydowano o próbie odtworzenia ramy w stylu renesansowym, do czego były dobre podstawy w postaci zachowanej tego typu oprawy ołtarza Lancza z *Zaśnięciem Matki Boskiej* wykonanego dla biskupa Jana Konarskiego w 1521 r., przeznaczonego dla katedry wawelskiej, obecnie w Muzeum Narodowym w Krakowie – F. Stolorz, *Tryptyk Zaśnięcia Matki Boskiej*, [w:] *Wawel 1000–2000. Wystawa Jubileuszowa, I: Kultura artystyczna dworu królewskiego i katedry*, Zamek Królewski na Wawelu, maj – lipiec 2000, *Katedra krakowska – biskupia, królewska, narodowa*, Muzeum Katedralne na Wawelu, maj – wrzesień 2000, *Katalog*, Kraków 2000, poz. kat. I/40 na s. 79–81; III: *Ilustracje*, il. 55–58.

¹⁷ Zob. przede wszystkim Łodyńska-Kosińska, *op. cit.*, s. 431–433. Warto tutaj dodać, że nie ulegające od dawna powiększeniu krakowskie *oeuvre* Lancza usiłowano ostatnio wzbogacić interesującym obrazem ze zbiorów gdańskich – T. D. Milewska, *Nieznanym portret Krzysztofa von Suchtena z 1507 r. w zbiorach Muzeum Narodowego w Gdańsku*, „Gdańskie Studia Muzealne”, VI, 1995, s. 9–22, w tym głównie s. 16 i n.

cia¹⁸ detale te bez wątpliwości uznane zostały obecnie za dzieło kamieniarzy z warsztatu Bartłomieja Berrecciego, wykonane w czasie, gdy działania przy kaplicy Zygmuntońskiej koncentrowały się – w latach 1518–1521 – na pracach budowlanych, dających czas na wykonywanie przez wysoko wyspecjalizowanych kamieniarzy włoskich kilku drobniejszych dzieł na zlecenie króla, duchownych katedralnych i – w tym jednym przypadku – zleceniodawcy z kręgu mieszczaństwa krakowskiego: Pawła Kaufmana. Motywy użyte w dekoracji detali z kościoła Mariackiego w pełni mieszczą się w zasobie form stosowanych przez kamieniarzy współpracujących z Berreccim, także dla formy chóru wewnątrz nawy wskazano przekonujące analogie florencko-rzymskie¹⁹. Nieco odrębnie rysuje się jedynie forma cienkich i ostrych, krzyżujących się lasek-profilu na obramieniu okna na elewacji zachodniej wieży (il. 4). Tego rodzaju nawiązanie do gotyku nie jest wykluczone w dziełach włoskich kamieniarzy czynnych w Krakowie w tym okresie, a także w pracach ich polskich pomocników²⁰.

Inna sprawa to ewentualny udział samego Berrecciego w pracach prowadzonych przy kaplicy Kaufmanów. Andrzej Fischinger, badacz o wielkiej intuicji, skłonny był – w opinii wyrażonej ustnie – dopuścić udział samego Berrecciego także w fazie projektowania skomplikowanego układu kaplicy i powiązanych z nią ciągów komunikacyjnych. Kwestia jest niemożliwa do rozstrzygnięcia, w każdym razie projektant

¹⁸ Zob. m.in.: Cerchowie, Kopera, *op. cit.*, s. 186 (w tej pierwszej chronologicznie publikacji z 1904 r. pogląd o wykonaniu detali z kaplicy Kaufmanów przez warsztat Berrecciego wyrażono od razu w dojrzałej i pewnej formie, dodając analizę porównawczą tych detali z rzeźbami kaplicy na Wawelu); Cercha, Kopera, *op. cit.*, s. 69–70; K. Estreicher, *Grobowiec Władysława Jagiełły*, „Rocznik Krakowski”, XXXIII, z. 1, 1953, s. 44–45 (autor sceptycznie podchodząc do próby przypisania wystroju kamieniarskiego kaplicy Kaufmanów Ciniemu, czy szerzej kamieniarzom pracującym przy wystroju kaplicy Zygmuntońskiej, pisze jednak – s. 45: *Są to niewątpliwie dzieła z tego samego kręgu włoskich mistrzów pracujących na Wawelu, lecz poza to ogólne twierdzenie trudno się dalej posunąć*); H. Kozakiewiczowa, *Rzeźba XVI wieku w Polsce*, Warszawa 1984, s. 65, przyp. na s. 79, il. 97; S. Mossakowski, *Kiedy, jak i przez kogo wznoszona była i dekorowana kaplica Zygmuntońska*, „Kwartalnik Architektury i Urbanistyki”, XXXIX, 1994, z. 2, s. 92; B. Krasnowolski, *Krakowskie warsztaty budowlane i kamieniarskie na przełomie średniowiecza i nowożytności*, „Rocznik Krakowski”, LXXII, 2006, s. 105, il. 19 na s. 104; S. Mossakowski, *Kaplica Zygmuntońska (1515–1533). Problematyka artystyczna i ideowa mauzoleum króla Zygmunta I*, Warszawa 2007, s. 55. Brak miejsca powoduje, iż nie jest możliwe przeprowadzenie gruntownej analizy detali kaplicy Kaufmanów i porównanie jej z analogicznymi dekoracjami kaplicy Zygmuntońskiej – jednak wyliczenie istniejących podobieństw zwarte jest właściwie w każdym z cytowanych wyżej opracowaniach. Wydaje się jednak, że dekoracja kamieniarska kaplicy w kościele Mariackim wymagałaby osobnego opracowania.

¹⁹ Estreicher, *op. cit.*, przyp. 6 na s. 44; Kozakiewiczowa, *op. cit.*, s. 65, il. 98–99.

²⁰ Pisze o tym obszernie Krasnowolski, *op. cit.*, s. 95 i n., wskazując na to zjawisko jako na pewną tradycję krakowskich warsztatów kamieniarskich począwszy od czasów Franciszka Florentczyka. W tym wypadku wykonawstwo kamieniarki kaplicy Kaufmanów można próbować wiązać z jednym ze współpracowników Berrecciego.

wykazał się elastycznością, która pozwoliła mu pomieścić tak bogaty program w dość ograniczonej przestrzeni zastanej architektury, a także uformować coś w rodzaju rozbitej na części nowożytnej elewacji z renesansowym detalem, osadzonym jakby techniką swoistej inkrustacji na gotyckich murach. Wawelska inspiracja jest w przypadku tego dzieła niezwykle czytelna na wielu poziomach. Dotyczy nie tylko wyboru konwencji stylowej, w której wykonano detale, udziału artystów pracujących równoległe lub wcześniej na Wawelu (zapewne Berrecci, niewątpliwie jego kamieniarze, z pewnością Lancz), ale też inspiracji humanistyczną retoryką portalowych inskrypcji. Portale do kaplicy Kaufmanów (il. 5), zawierające stoicką maksymę, wyniesione ponad całkowicie średnio-wieczny cmentarz Mariacki, mogłyby zostać równie dobrze umieszczone w salach wawelskiego zamku, a w miejscu w którym zostały osadzone, wyglądają przede wszystkim na humanistyczną manifestację, nie zaś na próbę dopełnienia programu treściowego samej kaplicy, z którym zdają się nie mieć żadnego związku²¹. Warto przy tym uświadomić sobie, że portale z kościoła Mariackiego – jeśli przyjąć datowanie na lata około 1520–1522, odpowiadałyby najwcześniejszym tego typu portalom wawelskim²². Nie może to budzić specjalnego zdziwienia, jeśli wziąć pod uwagę niewątpliwe kontakty fundatora kaplicy z dworem: tak jak jego teść Piotr Salomon, Paweł Kaufman pożyczał pieniądze Zygmuntowi I²³. Także kontakty Kaufmana z humanistami krakowskimi wydają się bardzo prawdopodobne. W każdym razie wiemy iż rodzina Salomonów utrzymywała żywe relacje z Konradem Celtesem²⁴.

Kaplica Kaufmanów bywa często w literaturze określana mianem oratorium, ale w zdecydowanej większości źródeł odnoszących się do kościoła Mariackiego nazywana jest zawsze *Capella*. Jednak zastosowanie terminu oratorium, przy całej jego niejednoznaczności (pojawia się on na oznaczenie m. in. niewielkich kościołów i kaplic mających charakter publiczny, ale nie pełniących funkcji świątyni parafialnych), jest chyba słuszne. Za oratorium uważać należy wnętrza o sakralnej funkcji, przeznaczone głównie do modlitwy, pozostające w dyspozycji osoby prywatnej lub grupy osób (np. kongregacji, bractwa), najczęściej – choć nie zawsze – posiadające ołtarz i albo dostępne dla osób postronnych w czasie nabożeństwa (*oratorium publicum*), albo zarezerwowane wyłącznie dla osób obdarzonych

²¹ Na temat sentencji z portali wawelskich pisze S. Mossakowski, *Renesansowy pałac na Wawelu a polska myśl polityczna i filozoficzna epoki*, [w:] *Idem, Sztuka jako świadectwo czasu. Studia z pogranicza historii sztuki i historii idei*, Warszawa 1980, s. 118–126.

²² *Ibid.*, s. 98. Portale kaplicy Kaufmanów wykazują zresztą znaczne podobieństwo do jednego z typów portali wawelskich – *ibid.*, il. na s. 121–123.

²³ Bukowski, *Salomon Piotr...*, *op. cit.*, s. 382; Ratusiński, s. 232.

²⁴ Bukowski, *Salomon Piotr...*, *op. cit.*, s. 383.

stosownym przywilejem (*oratorium privatum*)²⁵. Te ostatnie oratoria, prze-
ważnie bardzo niewielkie, umieszczane w kościołach, a chyba jeszcze czę-
ściej w rezydencjach (w zamkach)²⁶, bywają skomunikowane z główną
przestrzenią sakralną (kaplicą lub kościołem), co pozwalało – za pomocą
okien, arkad, ukrytych otworów i innych podobnych rozwiązań, do któ-
rych należy także zaliczyć ganek wewnętrzny kaplicy Kaufmanów – na
uczestniczenie w liturgii dostępnej publicznie przy pełnym zachowaniu
prywatności. Kaplica Kaufmanów doskonale odpowiada temu średnio-
wiecznemu modelowi realizowanemu niemal zawsze w sposób bardzo in-
dywidualny, zależny ściśle od warunków miejsca, czyli architektonicznego
ukształtowania otoczenia, w które wpisany zostaje program oratorium²⁷.
Jak bardzo „prywatna” była tu omawiana kaplica, wobec niedostępności
dokumentów fundacyjnych, nie wiemy. Warto jednak uświadomić sobie,
że Piotr Salomon uzyskując od miasta prawo patronatu do położonej po-
niżej kaplicy z ołtarzem św. Aleksego, otrzymał także do swojej wyłącznej
dyspozycji klucze do kaplicy i do schowka z naczyniami liturgicznymi²⁸.
Podobnie mogło być z oratorium Kaufmana, na co zdaje się wskazywać zu-
pełnie osobne wejście prowadzące do kaplicy z cmentarza. Ideowa geneza
oratorium Kaufmanów wydaje się zdecydowanie średniowieczna – warto
przy tym uświadomić sobie, że powstało ono w czasie gdy Marcin Luter
gwałtownie atakował ideę mszy prywatnych, uważając, iż rozbijają one
wspólnotą kościelną²⁹. Narzucenie na taki średniowieczny schemat re-

²⁵ Zob. np.: P. Szczaniecki, *Oratorium u benedyktynów*, [w:] *Kraje słowiańskie w wiekach średnich. Profanum i sacrum*, [księga dedykowana Zofii Hilczer-Kurnatowskiej], Poznań 1998, s. 573–578; por. *Słownik łaciny średniowiecznej w Polsce*, VI, z. 7 (51), Wrocław–Warszawa–Kra-ków–Gdańsk–Łódź 1992, szp. 1092–1093.

²⁶ S. J. Stulin, *Wykusz z Chojnika. Zamkowa kaplica czy prywatne oratorium?* [w:] *Nie tyl-ko zamki. Szkice ofiarowane Profesorowi Jerzemu Rozpędowskiemu w siedemdziesiątą piątą rocznicę urodzin*, Wrocław 2005, s. 109–118, zob. szczególnie s. 115, przyp. 38. Problematyka powią-zań pomiędzy emporami, oratoriami i lożami kolatorskimi w kościołach średniowiecznych i nowożytnych wymagałaby odrębnego naświetlenia – zob. ostatnio: P. Gryglewski, *Vetusta Monumenta. Szlacheckie mauzoleum od połowy XV do XVII w.*, [seria:] *Sztuka Polski Środkowej*, Łódź 2002, s. 125).

²⁷ Interesującym przykładem kaplicy, urządzonej w obrębie kościoła, wyniesionej po-
nad główny użytkowy poziom świątyni, posiadającej osobne wejście od zewnątrz i mającej
ściśle prywatny charakter, jest kaplica biskupa wrocławskiego Jodoka z 1464 r. na drugiej
kondygnacji południowej wieży katedry wrocławskiej – prowadziło do niej pierwotnie
nadwieszona przejście na arkadzie łączące kaplicę z zamkiem biskupim, a niezależnie od
tego skomunikowana była z kościołem – B. Czechowicz, *Między katedrą a ratuszem. Polityczne
uwarunkowania sztuki Wrocławia u schyłku średniowiecza*, Warszawa 2008, s. 146 i n., 163–164,
169, il. 114 na s. 163; dziękuję w tym miejscu Adamowi Żurkowi z Wrocławia, który zwrócił
moją uwagę na ten zabytek.

²⁸ Ptaśnik, *op. cit.*, s. 35.

²⁹ M. Szablewski, *Msza bez ludu. Znak jedności czy podziału? Rozwój historyczno-teologiczny*,
Kraków 2004, s. 107.

nesansowej dekoracji, w Krakowie, na przełomie średniowiecza i czasów nowożytnych nie może budzić jednak specjalnego zdziwienia.

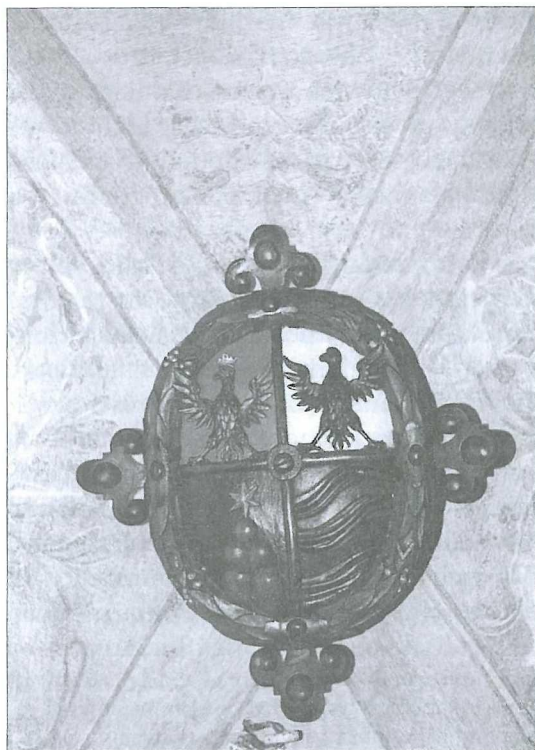
Nie jest możliwa w ramach krótkiego omówienia pełna charakterystyka tych elementów obecnie zachowanego wystroju i wyposażenia kaplicy na wieży południowej kościoła Mariackiego, które zostały dodane – co należy podkreślić od razu: z pełnym poszanowaniem pierwotnego programu – do oratorium Kaufmanów w czasie jego odnowienia w początkach XVII stulecia. Wiemy, iż w 1607 r. prawa do patronatu nad kaplicą uzyskał wybitny przedstawiciel krakowskiego patrycjatu Walerian Montelupi, siostrzeniec i adoptowany syn pierwszego dyrektora poczty polskiej Sebastiana Montelupiego³⁰. Opieka nad kaplicą po śmierci Waleriana w 1613 r. znalazła się w rękach jego synów: Sebastiana II i Waleriana II, używających równoległe polskiego nazwiska Wilczogórski; młodszy z braci z czasem związał się z zakonem dominikanów³¹. Napis na predelli retabulum Kaufmana (il. 8) informuje o ponownym – po odnowieniu – poświęceniu kaplicy i ołtarza w 1614 r. Obok bogatego wyposażenia w naczynia i szaty liturgiczne³² (z którego w skarbcu kościoła Mariackiego zachował się jeden kielich³³), kaplica zyskała w tym czasie polichromię sklepienia z motywami głównie

³⁰ Gąsiorowski, *op. cit.*, s. 26. Montelupi kupił to prawo od Melchiora Kośla, syna Mikołaja, obywatela krakowskiego. Jednak w tym czasie kaplica nazywana była nie kaufmanowska, ale kisiłńska – jedna z córek Pawła Kaufmana, Anna, poślubiła Jana Kislinga (Ratusiński, *op. cit.*, s. 232) i to najwyraźniej ich potomkowie odziedziczyli kaplicę w kościele Mariackim.

³¹ D. Quirini-Popławska, *Montelupi (pierwotnie Tamburini) Walerian h. własnego (1548–1613), kupiec i bankier krakowski, dyrektor poczty polskiej*, [w:] *Polski Słownik Biograficzny*, XXI, z. 4 (91), Wrocław–Warszawa–Kraków–Gdańsk 1976, s. 670–671 (na końcu hasła informacje na temat jego młodszego syna Waleriana 1593–1653); J. Bieniarzówna, *Montelupi (Wilczogórski) Sebastian (1589–ok. 1632), poczmistrz i bankier królewski, burgrabia zamku krakowskiego*, tamże, s. 670; P. Nitecki, *Biskupi Kościoła w Polsce w latach 965–1999. Słownik biograficzny*, Warszawa 2000, s. 479. Na temat mecenatu Montelupich w Krakowie – M. Rożek, *Mecenat artystyczny mieszczaństwa krakowskiego w XVII wieku*, [seria:] *Biblioteka Krakowska*, nr 118, Kraków 1977 (wg indeksu). Zob. też: J. Daranowska-Lukaszewska, *O przypadkowej genezie formy nagrobka Montelupich w kościele Mariackim w Krakowie*, [w:] *Między gotykami a barokiem. Sztuka Krakowa XVI i XVII wieku, Materiały sesji naukowej zorganizowanej przez Oddział Krakowski Stowarzyszenia Historyków Sztuki 20 marca 1993 roku*, [seria:] *Biblioteka Krakowska*, nr 136, Kraków 1997, s. 89–100.

³² Istnienie takiego wyposażenia poświadczają zachowane opisy kaplicy stanowiące fragment protokołów powizytacyjnych – *Visitatio Ecclesiae Beatae Mariae Virginis in Circulo Crac. parochialis, quinta die Augusti 1636, Per Adm. Reverendus Dominus Andreas Łukomski Archiepiscopus Cracoviensis*, rkps w Archiwum Parafialnym kościoła Mariackiego w Krakowie; *Visitatio exterior ecclesiae archipresbiteralis Beatae Mariae Virginis in circulo Cracoviensis per R. D. Casimirum a Lubna Lubieński, episcopum Cracoviensem duce Severiae a.D. 1711 die 13 Junii expedita*, Archiwum Kurii Metropolitalnej w Krakowie, rkps AVCap. 63, s. 84v–85. Razem z wcześniej cytowanym inwentarzem z lat trzydziestych XIX w., źródła te stanowią podstawowy materiał pomocny przy charakterystyce wyposażenia i częściowo wyglądu kaplicy Kaufmanów w XVII–XIX w. (z braku miejsca pominięto w niniejszym artykule szereg wniosków płynących z tych materiałów).

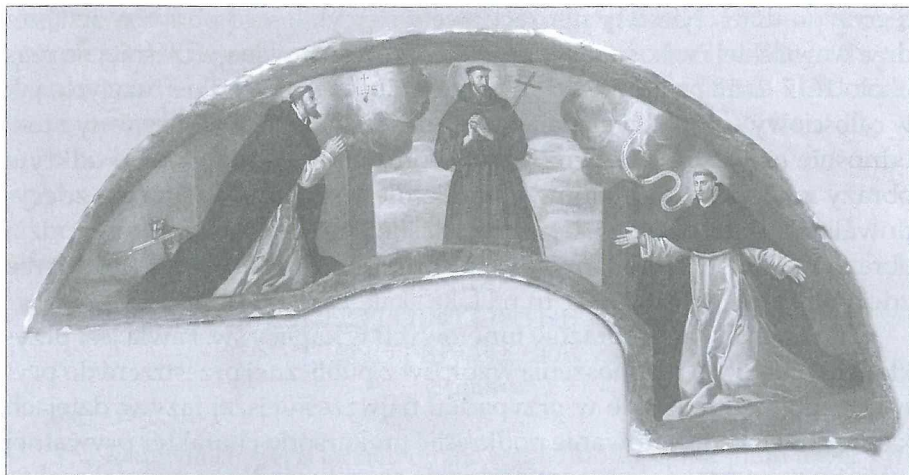
³³ *Katalog zabytków...*, 1, s. 37, poz. 22; 3, il. 752.



12. Kartusz z herbem Montelupich (Wilczogórskich), umieszczony na środku sklepienia kaplicy Kaufmanów w kościele Mariackim w Krakowie, na tle malowidła ściennego (wg *Bazylika...*)



13. *Święci biskupi Walery i Stanisław adorujący Matkę Boską*, Tomasz Dolabella – obraz na ścianie kaplicy Kaufmanów w kościele Mariackim w Krakowie (fot. J. Kozina)



14. *Święci Dominik, Franciszek z Asyżu i Jacek Odrowąż*, Tomasz Dolabella, ok. 1614 r. – obraz na ścianie kaplicy Kaufmanów w kościele Mariackim w Krakowie (fot. J. Kozina)

ornamentalnymi i roślinnymi oraz centralnie mieszczony na jej tle drewniany, rzeźbiony i polichromowany kartusz z herbem i literami Sebastiana II Montelupiego (1589–1632), burgrabiego zamku krakowskiego (il. 12).

Także około 1614 r. powstały dwa duże lunetowe obrazy umieszczone na ścianach zachodniej i południowej kaplicy (il. 11). Kompozycje te, dostosowane kształtem do pół na ścianach przedstawiają kolejno: *Świętych biskupów Walerego i Stanisława adorujących Matkę Boską* (il. 13) oraz *Świętych Dominika, Franciszka z Asyżu i Jacka Odrowąża* (il. 14). Nie wchodząc tu w szczegółowe rozważania – obrazy zostaną mówione w osobnym opracowaniu – trzeba podkreślić, że te dotychczas zupełnie nieznane płótna, ostatnio gruntownie konserwowane, trzeba bez żadnych wątpliwości uznać za dzieło Tomasza Dolabelli i to wyraźnie prezentujące bardzo dobry poziom znamionujący wcześniejszy, słabiej znany etap jego twórczości. Obrazy te ze względu na swój kształt należą do typu, który w tym czasie dopiero torował sobie drogę we wnętrzach kościelnych Krakowa. Duże kompozycje, niekiedy dostosowane formą do powierzchni ścian naw kościołów i w miarę szczerlnie je wypełniające (nazywane niekiedy boazeryjnymi), stanowiły w Krakowie po 1600 r. ważny element zmian wystrojów świątyń dokonywanych w ramach reformy potrydenckiej. Pojawienie się we wnętrzach kościołów gotyckich dużych, efektownie malowanych kompozycji ze scenami z życia świętych, zgrabnie dostosowanych do istniejących warunków i kształtu dostępnej powierzchni, a przez to zdecydowanie dominujących w całości efektu wnętrza, było na owe czasy zjawiskiem nowym. W początkowym okresie jedynie warsztat Dolabelli dostarczał

tego typu dzieł. Niestety nie zachowały się cykle jego obrazów w katedrze wawelskiej i w kościele dominikanów, datowane najwcześniej na czas około 1617–1618 i znane z przekazów ikonograficznych ilustrujących, jak w całościowy sposób wyglądała tego rodzaju dekoracja³⁴. Obecnie typ ten, odnośnie najwcześniejszego okresu reprezentują jedynie nowo odkryte obrazy z kaplicy Kaufmanów. Znamienne jest, że Wilczogórcy zdecydowali się zastosować w dekoracji własnej kaplicy tak „modny” rodzaj obrazów. Wypełnili tym samym ściany oratorium malarstwem, którego nie zdecydował się wprowadzić tu na taką skalę Paweł Kaufman.

O ile zastosowanie obrazów lunetowych w kaplicy św. Pawła jest przykładem szybkiego przenoszenia wzorców z publicznej przestrzeni do prywatnego wnętrza, o tyle w przypadku najwcześniejszej fazy w dziejach kaplicy trzeba zdecydowanie podkreślić prekursorcki charakter prywatnej inicjatywy wyprzedzającej zmiany, jakie zaczęły niedługo później zachodzić w obrazie miasta, przekształcającego się wolno z ośrodka średniowiecznego w nowożytny. Mówiąc o zmianach w obliczu miasta – w stonku do przełomu średniowiecza i nowożytności – najczęściej myślimy o zbiorowych inicjatywach Rady Miejskiej czy instytucji kościelnych. Tymczasem generalnie przekształcenia te są przede wszystkim sumą drobnych zmian dokonywanych przez indywidualnych fundatorów. W XVI stuleciu Kraków, zachowując charakter średniowieczny, przybrał w pewien sposób kostium renesansowy (głębsza zmiana dokonała się chyba w następnym stuleciu), a to głównie poprzez osadzenie na dawnej średniowiecznej substancji pojedynczych elementów: detali lub motywów architektonicznych takich jak attyka czy dziedzińce arkadowe. Przypomina to w pewien sposób mechanizm zaobserwowany w przypadku kaplicy Kaufmanów. Warto więc pamiętać, że oblicze mieszczańskiego Krakowa – nie mówimy tu ani o Wawelu, ani o kościelnych inicjatywach z terenu ul. Kanoniczej – zaczęło się zmieniać z gotyckiego na renesansowy właśnie począwszy od skrom-

³⁴ Na temat obrazów dominikańskich (których datowanie nie jest pewne), rozwieszonych w nawie głównej i prezbiterium świątyni klasztornej, ponad arkadami międzynawowymi, zob. W. Tomkiewicz, *Dolabella*, Warszawa 1959, s. 32–33. Widać je na serii obrazów autorstwa Teodora Baltazara Stachowicza, odzwierciedlających wygląd wnętrza kościoła dominikanów przed pożarem w 1850 r. – W. Komorowski, I. Kęder, *Ikonografia kościoła Dominikanów i ulicy Grodzkiej w Krakowie*, [seria:] *Katalog widoków Krakowa*, 3, red. J. Banach, Kraków 2005, poz. 60–62 na s. 123–129. Obrazy z katedry wawelskiej, zrealizowane przed 1618 r., omówił ostatnio K. J. Czyżewski, *Barokizacja czy modernizacja? Przemiany katedry krakowskiej po Soborze Trydenckim*, [w:] *Barok i barokizacja, Materiały Sesji Oddziału Krakowskiego Stowarzyszenia Historyków Sztuki, Kraków, 3–4 XII 2004*, red. K. Brzezina, J. Wolańska, [seria:] *Ars vetus et nova*, 28, Kraków 2007, s. 56–57, il. 3 na tabl. 7 (obrazy Dolabelli, zawieszzone w prezbiterium katedry, widoczne na przywołanym widoku prezbiterium, mają kształt prostokątny, natomiast obrazy umieszczone w nawie usytuowane były w obrębie przyłuczy arkad międzynawowych – *ibid.*, s. 57 – miały więc kształt podobny jak obrazy w kaplicy Kaufmanów).

nej, ale odważnej fundacji zamożnego kupca żelaznego i przedsiębiorcy górniczego, który zapatrzył się we wzory płynące z królewskiego dworu i zapragnął je zaprezentować miastu przy okazji urządzania ekskluzywnego oratorium dla swojej rodziny.

THE KAUFMAN CHAPEL IN THE SOUTH TOWER
OF ST. MARY'S CHURCH IN KRAKOW (16TH – 17TH CENTURY).
AT THE MEETING POINT OF THE TOWN'S PUBLIC
AND PRIVATE SPACE
(Summary)

The Kaufman chapel is located on the second storey of the south tower – the bell tower – of St. Mary's church. Two aristocratic Krakow families were responsible for its construction; when it was built at the beginning of the 16th century and then when it was modified at the beginning of the 17th century. Its first founder was the wealthy merchant Paweł Kaufman, who financed the building of the chapel in 1522. The chapel was consecrated for the second time in 1614 when it was owned by the Montelupi family. It contains a staircase leading from the graveyard to the chapel; an external gallery; the chapel itself in the tower; a passageway within the church at the end of the south aisle with access to the chapel and a staircase leading from that passageway into the church's interior. The chapel's character is complemented by Renaissance decoration by sculptors who were working on the decoration of the Sigismund chapel at the Wawel Cathedral under the direction of Bartolommeo Berrecci. The chapel used to contain a painted altarpiece by Michael Lancz of Kitzingen dating from 1522 which disappeared during the Second World War and has been replaced by a copy. At the beginning of the 17th century murals covering the vaulting and paintings – possibly by Tommasso Dolabella – were added. The chapel was a private oratory although some architectural details were deliberately placed on the outside to make them visible to all. It was a kind of demonstration as these details marked the first presence of Renaissance features in bourgeois Krakow. The Kaufman chapel is thus an example of a building at the meeting point of private and public space in the town. Owing to such building projects the character of Krakow began its transformation from medieval to Renaissance.