

ANNA WIERZBICKA  
Warszawa, Instytut Sztuki PAN

## ANDRZEJ PRONASZKO ZNANY SCENOGRAF I ZAPOMNIANY MALARZ

Andrzej Pronaszko znany jest przede wszystkim jako wybitny scenograf. Choć twórczość dla teatru zajmuje główne miejsce w dorobku artystycznym Pronaszki, jego prace malarskie i rysunki również zasługują na szersze omówienie. Warto przypomnieć, że tą dziedziną artysta zajął się nawet nieco wcześniej niż projektowaniem dekoracji teatralnych.

Jak pisał w swoich wspomnieniach, już od dzieciństwa, spędzonego w Derebczynie na Podolu, "trawiłem czas – w mniejszym stopniu na zabawach z rówieśnikami – a w większym na wymalowywaniu barwnymi kredkami przedmiotów otaczającego mnie świata, który z dnia na dzień kolejno odkrywałem. Zaskakiwały mnie one swoją przedziwną formą i barwą oraz "osobliwością" tak krańcowo odmienną od mojej własnej i najbliższego mi ludzkiego otoczenia".<sup>1</sup>

Gdy był starszy korzystał z rad zaprzyjaźnionego z rodziną malarza Vlastimila Hofmana, który często spędzał letnie wakacje w Derebczynie<sup>2</sup>. Należy przypuszczać, że z tego czasu zachował się *Autoportret*, namalowany w 1905 r. przechowywany w Muzeum Narodowym w Krakowie. Trzy lata później, w r. 1908, namalował *Autoportret na tle gałęzi drzewa*, utrzymany w stylu modernizmu [il. 1]. Z obu dzieł spogląda na nas mężczyzna o zdecydowanym, nieco zadziornym i upartym wyrazie twarzy – cechach zdradzających silny charakter i nietuzinkową osobowość. Osobowość, która, dodajmy, przysporzyła twórcy nie lada kłopotów w późniejszym życiu zawodowym.

Około 1905 r. Andrzej Pronaszko myślał już o studiach artystycznych. W końcu jednak uległ namowom ojca i około 1906-07 rozpoczął naukę w Wyższej Szkole Przemysłowej w Krakowie. Podczas tych studiów, przerwanych w r. 1909, najbardziej zainteresowały go zajęcia prowadzone przez Alfreda Dauna. W tym czasie, około 1907-08, wykonał "(...) ogromną w rozmiarach kompozycję figuralną *Sąd Ostateczny*"<sup>3</sup>. Obrazu tego



Il. 1. A. Pronaszko, "Autoportret na tle gałęzi drzewa", 1908, ol. pł. Warszawa, Muzeum Narodowe.

Fot. T. Żółtowska-Huszczka

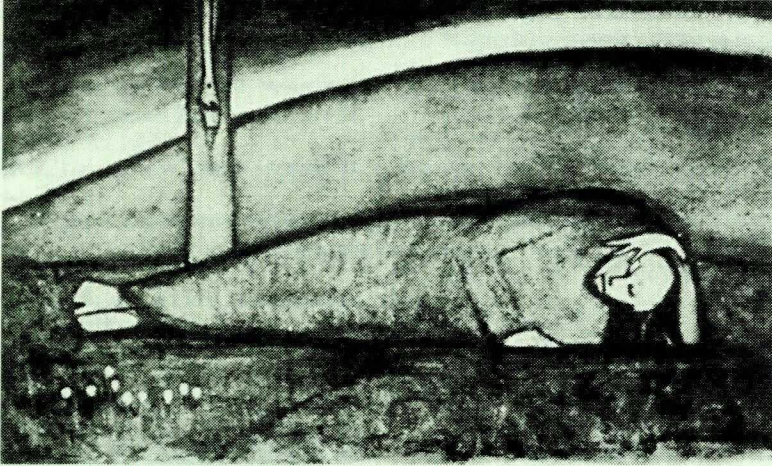
Ill. 1. A. Pronaszko, "Self Portrait against a Tree Branche", 1908, oil on canvas. Warsaw, The National Museum

Photo T. Żółtowska-Huszczka

artysta nie ukończył, gdyż: "(...) nie mogąc podołać wielkiemu zamierzeniu. Płótno, aby dalej się nim nie dręczyć, pociąłem na drobne kawałki"<sup>4</sup>. W 1909 r. wstąpił na krakowską Akademię Sztuk Pięknych, gdzie uczył się pod kieunkiem Leona Wyczółkowskiego i Stanisława Dębickiego. Pracował wtedy "(...) nad realistycznym opanowaniem formy i koloru studiowanego przedmiotu"<sup>5</sup>. Do jego mistrzów należeli: Giotto, Hans Holbein, Rembrandt i Stanisław Wyspiański.

W roku 1910, zrażony sposobem nauczania i konserwatywnym Akademii, przestał uczęszczać na tę





Il. 2. A. Pronaszko, "Obłąkana pątnica", 1913, akwarela  
Repr wg J. Pollakówna, "Formiści"...

Ill. 2. A. Pronaszko, "Insane Pilgrim", 1913, water colour.  
Reprod. from J. Pollakówna, "Formiści"...

uczelnię. Z malarstwem jednak nie zerwał. Pragnąc przeciwstawić się ogólnej atmosferze zastoju, polityce wystawowej Towarzystwa Przyjaciół Sztuk Pięknych oraz dyktaturze Towarzystwa Artystów Polskich "Sztuka", w latach 1911-13, zajął się – wraz ze starszym o trzy lata bratem Zbigniewem oraz Tytusem Czyżewskim – organizacją pierwszych Wystaw Niezależnych, wzorowanych na francuskich *Salons des Indépendants*.

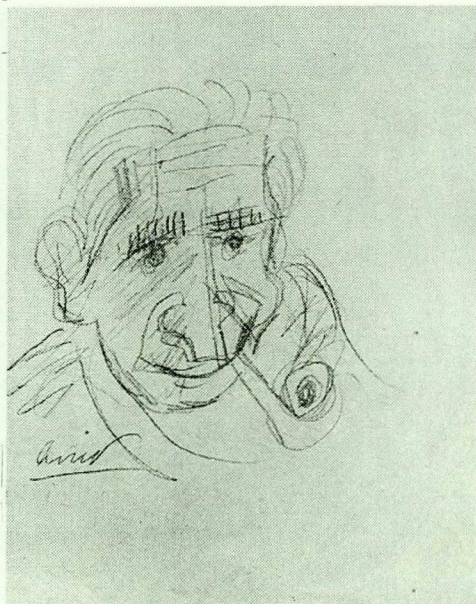
Tworzył wówczas obrazy, o różnorodnej tematyce, dziś w większości znane jedynie z tytułów umieszczanych w katalogach wystaw. Były to, malowane techniką olejną i akwarelą m.in.: portrety – *Dzied i Pijak* (wystawione w 1910)<sup>6</sup>, *Dziewczyna z różą* (wystawiony w 1912)<sup>7</sup>, *Portret panny Ł.P.* (wystawiony w 1913)<sup>8</sup>, *Portret męski*, akwarela, 1913 (Muz. Narodowe w Warszawie); pejzaże – *Pejzaż z rzeką*, olej na tekturze, 1910 (Muzeum Narodowe we Wrocławiu), *Tatry*<sup>9</sup>, *Zielony gaj*<sup>10</sup>, *Motyw z Bukowiny*<sup>11</sup> (wszystkie wystawione w 1912); obrazy rodzajowe – *Chochlik polujący* (wystawiony w 1911)<sup>12</sup> i *Topielec*<sup>13</sup> (wystawiony w 1913), obrazy o treści religijnej – *Chrystus nauczający*, *Kuszenie i Pietà* (wszystkie wystawione w 1913)<sup>14</sup>; obrazy o tematyce związanej z symbolizmem – *Triumf śmierci* (wystawiony w 1913)<sup>15</sup> oraz liczne martwe natury. Nie wiele co prawda wiemy o stylu tych prac, ale tytuły niektórych z nich – *Chochlik polujący*, *Topielec*, *Triumf śmierci* – wskazują na to, że w początkowym okresie twórczości Pronaszko pozostawał pod wpływem sztuki Młodej Polski.

Należy sądzić, że zasadnicza zmiana w malarstwie artysty dokonała się około 1913 r. Począwszy bowiem od wtedy, jego obrazy nosiły już pewne cechy istotne dla formizmu. O tym, że płótna Pronaszki różniły się od bardziej konserwatywnych prac twórców eksponujących wraz z nim w krakowskim lub lwowskim Związku Powszechnym Artystów Plastyków czy Towarzystwie Przyjaciół Sztuk Pięknych, świadczy list malarza do dyrekcji TPSP we Lwowie z 21 grudnia 1913 r. Warto go przytoczyć w całości: *Szanowni Panowie! Wobec czarnosecinnego pod względem artystycznym usposobienia jurorów, którzy wołają zgniliznę starowieświtezyczyn [sic!] od świeżych powiewów twórczości, oświadczam, że więcej na wystawę Lwowską obrazów moich nie posyłam chyba, że wyżej wymienieni wyznawcy strupieszności zrezygnują z prawa sędziowania obrazów. Proszę o natychmiastowe wysłanie mego obrazu pod adresem Tow. Sztuk Pięknych w Krakowie zostają z poważaniem And. Pronaszko*<sup>16</sup>.

W malarstwie Pronaszki "świeży powiew twórczości" polegał na stosowaniu uproszczonych i zgeometryzowanych form. Zmieniła się również gama tematyczna, prace o różnorodnej treści ustąpiły miejsca dominującej odtąd tematyce religijnej. Pomiedzy rokiem 1913 a 1916 Pronaszko wykonał dwa cykle obrazów: *Z domu obłąkanych* i *Złożenie do grobu* (inaczej *Pajace lub Gusta*). Z pierwszego zachowała się jedynie akwarela *Obłąkana pątnica*, [il. 2], w której przeważa linia sinusoidalna, a ekspresję syntetycznie potraktowanej, zgeo-



metryzowanej postaci, podkreśla intensywna barwa. Praca ta, o kolorowych, płaskich płaszczyznach, może się kojarzyć z twórczością Paul'a Gauguina. Jest bowiem prawdopodobne, że Pronaszko oglądał obrazy tego artysty na wystawie kolekcji Gabrieli Zapolskiej, która odbyła się w Krakowie w 1910 r.<sup>17</sup> Do cyklu tego należał także obraz olejny *Na wzgórzu śmierci*, niezachowany, wystawiony w 1914 roku<sup>18</sup>. Drugi z kolei cykl jest nam znany na podstawie wykonanego techniką akwareli obrazu *Procesja*, 1913-16, [il. 12] oraz pracy o tym samym tytule, być może stanowiącej oleją, nieco odmienną wersję tego tematu, przedstawionej na reprodukcji w "Głosie Plastyków" (1938 nr VIII - XII s. 30). Obydwa dzieła charakteryzuje obrysująca poszczególne fragmenty postaci gruba kreska, dzieląca je na odrębne pola. Płaszczyzny, obwiedzione konturem, występują także w bardzo ekspresyjnym gwaszu z około 1916-17 pt. *Zdjęcie z krzyża*, nie zachowanym, znanym jedynie z reprodukcji w "Świecie" (1920 nr 3 s. 10). Gwasz ten, podobnie jak wcześniejsze prace, przy-



Il. 3. A. Pronaszko, "Autokarykatura", rys. ołówkiem.  
Warszawa, Muzeum Teatralne. Fot. T. Kaźmierski  
Ill. 3. A. Pronaszko, "Self Caricature", pencil drawing.  
Warsaw, The Theatre Museum. Photo T. Kaźmierski



Il. 4. A. Pronaszko, projekt okładki: W. Bunikiewicz, "Ballady",  
Lwów 1920

Ill. 4. A. Pronaszko, design for cover of: W. Bunikiewicz,  
"Ballads", Lvov 1920

pomina projekt witrażu bądź mozaiki. Jego autor sam zresztą przyznaje, iż: "Opracowując jakiś obraz malowałem go często z myślą, że jest on studium przygotowawczym do fresku lub mozaiki (...)"<sup>19</sup>. W podobnym stylu namalowany został kolejny gwasz Pronaszki z 1917 r. zatytułowany *Mnich* [il. 13]. Około 1916 powstała również niezachowana akwarela *Bóstwo*<sup>20</sup>. Wszystkie wymienione tu, a zachowane, prace odznaczają się ponadto bogatą gamą barwną, z przewagą zieleni. Wydaje się, że stworzone w latach 1913-16 dzieła Pronaszki zgodne są z przyświecającym mu wówczas *credo*, opublikowanym po wielu latach na łamach "Głosu Plastyków": "Przedmiot realny jest w malarstwie jedynie pretekstem do działania artystycznego, a formy, mimo że są wyobrażeniami natury (odległymi) wyrastają z atmosfery indywidualnego marzenia o barwie, a nie z naśladowania natury"<sup>21</sup>.

W 1916 r. Andrzej i Zbigniew Pronaszkwowie oraz Tytus Czyżewski postanowili założyć "Towarzystwo Skrajnych Modernistów", które za cel postawiło sobie: "(...) przeciwstawić się tępotcie i ogólnej śpiączce jaka panowała wówczas w sztuce polskiej"<sup>22</sup>. Nowe ugrupowanie faktycznie przyjęło nazwę Ekspresjonści Polscy, a od 1919 – Formiści. Już w 1917 r. liczyło ono, prócz trojga założycieli, dziewięciu członków. W artykule O





Il. 5. A. Pronaszko, plakat 2. Wystawy Formistów (Ekspresjonistów), 1918, litogr. Kraków, Galeria ASP. Repr. wg J. Pollakówna, "Formiści"...

Ill. 5. A. Pronaszko, poster of the Second Exhibition of Formist (Expressionists), 1918, lithography. Cracow, The Gallery of the Academy of Fine Arts. Reprod. from J. Pollakówna, "Formiści"...

ekspresjonizmie Zbigniew Pronaszko, czołowy teoretyk grupy, tak scharakteryzował jej główne założenia: "Malarstwo nie może być powrotem do natury, malarstwo musi być zawsze powrotem do obrazu. Obrazem zaś jest celowe, logiczne wypełnienie pewnymi formami, pewnej przestrzeni stanowiącej w ten sposób jednolity i niezmienny organizm"<sup>23</sup>. Za zgodne z formizmem uznać więc można te obrazy Andrzeja Pronaszki, które powstały jeszcze przed uformowaniem się grupy. Sam zresztą artysta na Wystawie Ekspresjonistów Polskich pokazał dwie wcześniejsze prace: *Zdjęcie z krzyża* i *Procesję* oraz nie zachowany obraz olejny *Psalmiści Pańscy*<sup>24</sup>. Już jednak jego dzieła z następnych lat różniły się od tych powstałych do r. 1917, a także od prac pozostałych członków grupy. Artysta nadal preferował technikę gwaszu, lecz miejsce silnie wyodrębnionych płaszczyzn zajęła teraz obła, sinusoidalna, secesyjna niemal kreska, występująca przedtem w *Obłąkanej pąt-*

nicy. Z około 1918 r. pochodzą dwa gwasze, obydwie nie zachowane: *Wesele*, reprodukowany w "Nowościach Ilustrowanych" (1918 nr 29 s. 6) oraz *Dorocznymi gośćmi*, reprodukowany w "Świecie" (1920 nr 3 s. 10). To zapewne między innymi te prace miał na myśli Witold Sobolewski, gdy w recenzji z Wystawy Ekspresjonistów w 1918 roku pisał: "Krajozłoki Andrzeja Pronaszki bliższe niestety secesjonizmowi niż ekspresji, są boleśnie podporządkowane przedstawianiu w obrazie literackich tematów, które wyrażają się jedną z góry przyjętą formą, bez szukania dla nich odpowiedników w kształcie"<sup>25</sup>.

W tym stylu utrzymana jest także scena na plakacie projektu Pronaszki zapowiadającym Wystawę Ekspresjonistów (Formistów) w Krakowie w roku 1918 [il. 5]. Do prac powstałych w latach 1918-20 należy gwasz *Chrystus na Górze Oliwnej*, inaczej zwany *W Ogrójcu* nie zachowany, reprodukowany w "Świecie" (1920 nr 23 s. 5).

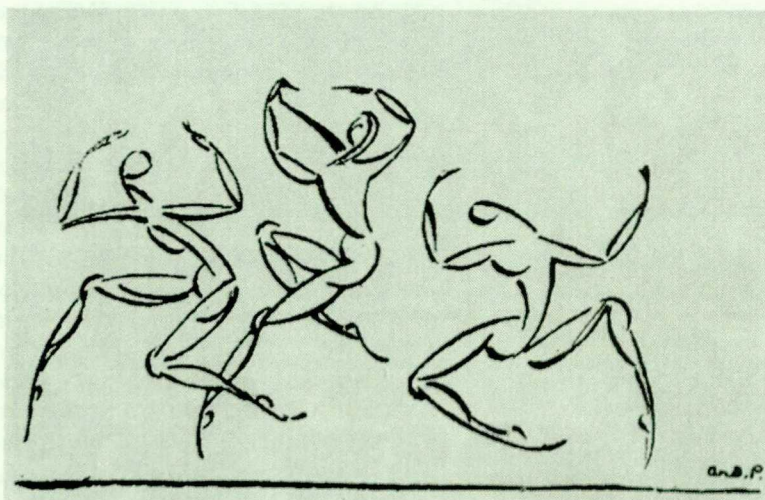
Z tego okresu pochodzą także znane jedynie z tytułów prace: *Św. Franciszek*<sup>26</sup>, *Melancholicy*<sup>27</sup> oraz *Wios-*



Il. 6. A. Pronaszko, "Podpalacz", 1918, rys. tuszem i gwasz. Warszawa, Muzeum Narodowe

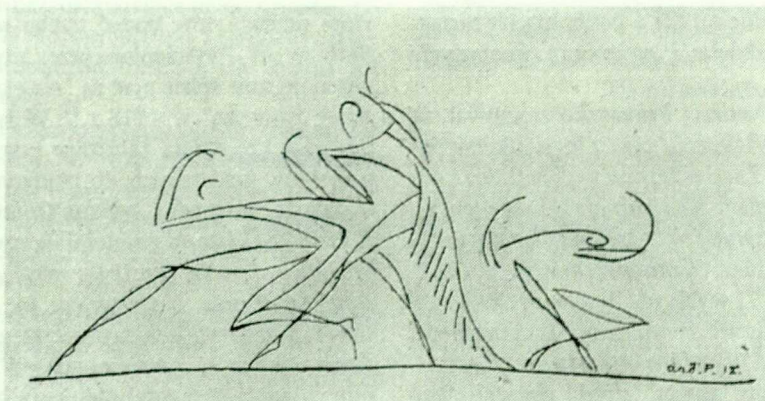
Ill. 6. A. Pronaszko, "Arsonist", 1918, India ink drawing and gouache. Warsaw, The National Museum





Il. 7. A. Pronaszko, "Taniec", 1920, rys. tuszem. Repr. wg "Zdrój" 1920

Ill. 7. A. Pronaszko, "Dance", 1920, India ink drawing. Repr. from "Zdrój" 1920.



Il. 8. A. Pronaszko, "Kompozycja z trzema postaciami", 1918, rys. tuszem.

Repr. wg "Maski" 1918

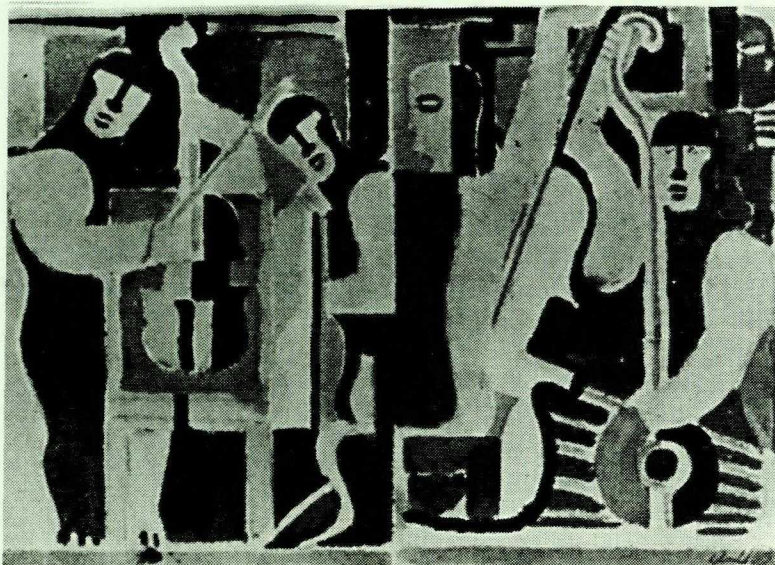
Ill. 8. A. Pronaszko, "Composition with Three Figures", 1918, India ink drawing. Repr. from "Maski" 1918

na, Lato, Jesień, Jasełka i Legenda (inaczej Pan Twardowski). Wiemy o nich jedynie, iż: "(...) są nie tylko dziełami nowej formy lecz wynikają z dążeń kolorystycznych i ponad problem kształtu przenoszą barwę konstrukcji"<sup>28</sup>.

Rok 1921 przyniósł kolejną zmianę w twórczości Pronaszki. W tym czasie bowiem powstały bliskie ku-

bizmowi, bardziej monochromatyczne, utrzymane w szaro-niebieskiej tonacji kolorystycznej obrazu, wszystkie malowane olejno. Są to: *Ucieczka Marii do Egiptu*, *W pracowni* (obydwa w Muzeum Sztuki w Łodzi) i *Portret żony* [il. 11]. Architektura w tle pierwszego oraz wnętrze z drugiego obrazu, budzące skojarzenia ze sceną, przypominają nam o tym, że ich autor był sceno-





Il. 9. A. Pronaszko, "Muzykanci", ok. 1927, ol. pł.(?). Repr. wg "Głos Plastyków" 1938

Ill. 9. A. Pronaszko, "Musicians", ca. 1927, oil on canvas (?). Reprod. from "Głos Plastyków" 1938

grafem. Prawdopodobnie z 1921 r. pochodzą także znane jedynie z tytułów dzieła: *Pierrot* oraz *Kompozycje I-VIII*<sup>29</sup>.

Warto dodać, że Andrzej Pronaszko zajmował się również rysunkiem. Większość prac z tego zakresu pochodzi z lat 1918-20. Zamieszczone w charakterze ozdobników w czasopiśmie *Kompozycja z trzema postaciami*, tusz, reprodukowany w "Maskach" (1918 nr 19 s. 380) [il. 8] i *Taniec*, tusz, (reprodukowany w "Zdroju" 1920 nr 3-4 s. 27) [il. 7] wyróżnia dynamiczna kreska, budząca skojarzenia z tanecznymi kompozycjami Henri Matisse'a. W r. 1919 na Wystawie obrazów i rzeźb formistów oraz poznańskiego "Buntu" artysta pokazał nieco "spokojniejszy", wykonany tuszem rysunek *Pierwsze spotkanie*, (Muzeum Narodowe w Warszawie), a także, nie zachowane: *Zwiastowanie* i *Ptaki*<sup>30</sup>. Niektóre rysunki stanowiły projekty drzeworytów. Za takie uznać należy prace: *Podpalacz*, rysunek wykonany tuszem i gwaszem [il. 6], *Chrystus na Górze Oliwnej* wykonany białą farbą ok. 1918 (Muzeum Narodowe w Krakowie) i *W pustyni* (Muzeum Narodowe w Warszawie)<sup>31</sup>. We wszystkich trzech dziełach ekspresyjna, naśladowująca cięcia rylcem linia, kontrastuje z czarnym lub białym tłem. Widzimy ją także na rysunku *Odpoczynek w drodze do Egiptu*, zdobiącym okładkę katalogu *I Wystawy Formistów*, która odbyła się w Warszawie w 1919 r. Do proje-

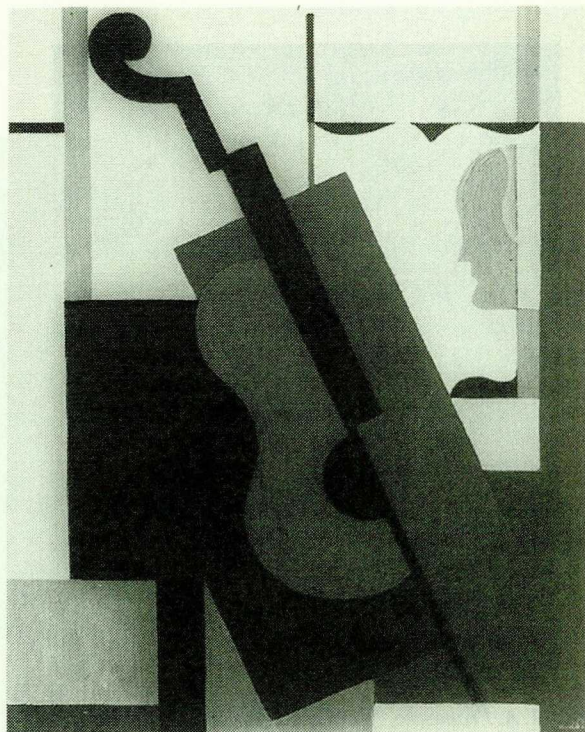
któw drzeworytów dodać trzeba nie zachowaną pracę *Biały rycerz* – wymienioną przez artystę w sporządzonym własnoręcznie spisie prac na "nie ekspresjonistyczną wystawę lwowską" w 1918 r.<sup>32</sup> W spisie tym Pronaszko podaje także dzieła zaliczane przez niego nie tyle do projektów graficznych, co gotowych drzeworytów. Są to, nie zachowane: *Chrystus Objawiający się i Święta Rodzina*<sup>33</sup>. Listę tę uzupełniają wyliczone w katalogu *Wystawy obrazów i rzeźb formistów i Buntu* drzeworyty: *Bóg*, *Anioł* oraz *Na wzgórzu śmierci*<sup>34</sup>. Jak widzimy były to przede wszystkim prace o temacie religijnym, przy czym ostatnia z wymienionych – *Na wzgórzu śmierci* – odpowiadała obrazowi olejnemu o tym samym tytule. Żadna z tych grafik nie dotrwała do naszych czasów. Nie sposób też stwierdzić, czy Pronaszko był ich wykonawcą. W swoich wspomnieniach artysta nie przyznaje się do uprawiania tego gatunku twórczości. Wiadomo jednak, że zajmował się grafiką użytkową. Zaprojektował m.in. okładki do: *Ballad* Witolda Bunikiewicza [il. 4] i *Samuela Zborowskiego* Juliusza Słowackiego w transkrypcji scenicznej Cezarego Jellenty. Przez całe życie rysował również karykatury, głównie znajomych, rodziny oraz własne, czego przykładem mogą być, powstałe zapewne po II wojnie światowej, rysowane ołówkiem cztery autokarykatury [il. 3] i jedna karykatura brata Zbigniewa, wszystkie przechowywane w Muzeum Teatralnym w Warszawie.



Choć grupa Formistów rozpadła się w r. 1922, niektórzy jej członkowie przypomnieli się warszawskiej publiczności w 1927 r. pokazem swoich prac w Zachęcie. Najwięcej obrazów, dwadzieścia siedem, eksponował wówczas Andrzej Pronaszko. Były wśród nich zarówno kompozycje batalistyczne, jak i obrazy rodzajowe (*Poranek na folwarku*, *Upalny podwieczorek*), martwe natury oraz, przeważające liczebnie portrety, (*Autoportret*, *Magdalena*)<sup>35</sup>. Wszystkie przedstawione w TZSP płótna zaginęły. warto więc przytoczyć opinię o nich krytyka Wacława Husarskiego. W recenzji zamieszczonej w "Tygodniku Ilustrowanym" pisał, iż obrazy Pronaszki charakteryzuje "(...) różnorodność poszukiwań przechodząc przy tym coraz wyraźniej od zagadnień formy ku problemom barwy. Ta przemiana, równoległa zresztą do ewolucji, którą ostatnimi laty przeżywa cała sztuka europejska, jest w danym wypadku tym szczęśliwsza, że artysta wykazuje istotnie nieprzeciętne poczucie barwy. Tym niemniej związek jego z ideą formizmu polega dziś już chyba tylko na wspomnieniach wspólnego punktu wyjścia"<sup>36</sup>. O tym, że eksponowane w 1927 r. obrazy Pronaszki należały do innego, nie związanego z formizmem, etapu twórczości artysty świadczą nie tylko przytoczone słowa krytyka, ale także dołączona do recenzji reprodukcja przedstawiająca jeden z wystawionych pejzaży – daleki od uproszczeń i geometryzacji. Skąd więc ta różnorodność treści i, jak można się domyślać, zmiana stylu?

Aby odpowiedzieć na to pytanie musimy cofnąć się o dwa lata do r. 1925. "W roku 1925 chodziło mi o gruntowne przekontrolowanie samego siebie i nabranie soków żywotnych do nowego skoku dalej. Powstał wtedy szereg płócien. Niektóre z nich spaliły się, inne chyba zaginęły. Posiadał je prof. Kiełbasiński, szwagier prof. L. Hirszfelda, zamieszkały wówczas w Zegrzynku pod Warszawą. Były tam m.in.: *Rytm*, dwa kobiece akty, pejzaż malowany w pracowni na podstawie obserwacji Teatru Letniego w Ogrodzie Saskim"<sup>37</sup>. Można się więc domyślać, że wystawione w 1927 r. obrazy należały do tego "przejściowego" etapu w działalności malarskiej Pronaszki. Zaliczyć do niego należy też obraz olejny *Pejzaż (podwórko)* przechowywany w Muzeum Narodowym w Warszawie, także z 1927.

Okolo roku 1927 Pronaszko poszedł drogą dalszych eksperymentów z formą, ale, jak sam stwierdził "(...) poszukując nowych plastycznych sformułowań nigdy nie odcinałem się radykalnie od łączności z naturą. Stale ją obserwowałem i często "wprost z natury" malowałem. Prawie corocznie wyjeżdżałem na pejzaż do Francji lub Włoch"<sup>38</sup>. Plonem tych wyjazdów były krajobrazy, które artysta wystawił dwukrotnie w Salonie Czesła-



Il. 10. A. Pronaszko, "Kompozycja", 1927-30, ol.pł.(?), Repr. wg "Praesens" 1927-30. Neg. Warszawa, Muzeum Narodowe.  
Ill. 10. A. Pronaszko, "Composition", 1927-1930, oil on canvas (?). Reprod. from "Praesens" 1927-1930. Negative: Warsaw, The National Museum

wa Garlińskiego w Warszawie, kolejno w 1929 i 1930<sup>39</sup>. W 1929 Pronaszko eksponował 31 akwael malowanych przede wszystkim na południu Francji, takich jak: *Kościół w Fort Vendre*, *Pałac w Trouville*, czy *Przystań w Collioure* (reprodukowanych w "Wiadomościach Literackich" (1929 nr 44 s. 6), a także na Polesiu. W 1930 natomiast, przedstawił warszawskiej publiczności 14 akwael z Lazurowego Wybrzeża we Francji. Ani jeden z tych pejzaży nie zachował się, raz jeszcze oddajmy więc głos krytykowi, który miał okazję je obejrzeć. W recenzji z wystawy Konrad Winkler tak opisał te prace: "Wznoszące się na różnych poziomach domki o czerwonych dachach i wąskich okienkach, palmy, kuliste sosny nadmorskie, niekiedy w dali ciemnoniebieski płat morza lub zielone trójkąty gór stanowią dla niego jedynie pewne elementy linearne i kolorystyczne, z których buduje swe kompozycje malarskie. Pronaszko nie pragnie przedstawić pewnych określonych miejscowości południowej Francji: pragnie stworzyć układy linii i płam barwnych, których wartość spoczywa w nich samych. Kompozycje jego (oranż, zielony, niebiesko-zielony,





Il. 11. A. Pronaszko, "Portret żony", 1921, ol.pł. Warszawa, Muzeum Narodowe. Fot. T. Żółtowska-Huszczka

Ill. 11. A. Pronaszko, "Portrait of the Wife", 1921, oil on canvas. Warsaw, The National Museum. Photo T. Żółtowska-Huszczka

lila) nadają im pewną charakterystyczną miłą, ciepłą, tonację barwną) są tylko ogólnikowo inspirowane przez pejzaż i architekturę południa dlatego tytuły katalogu, wymieniające nazwy pewnych określonych miejscowości mogą łatwo prowadzić do nieporozumienia..."<sup>40</sup>. Akwarelowe krajobrazy zatytułowane *Pejzaże sentymentalne* artysta przedstawił również w 1930 r. w Muzeum Miejskim w Gdańsku<sup>41</sup>. W 1935 natomiast pokazał we lwowskim ZZPAP-ie 10 akwrel z Assyżu<sup>42</sup>.

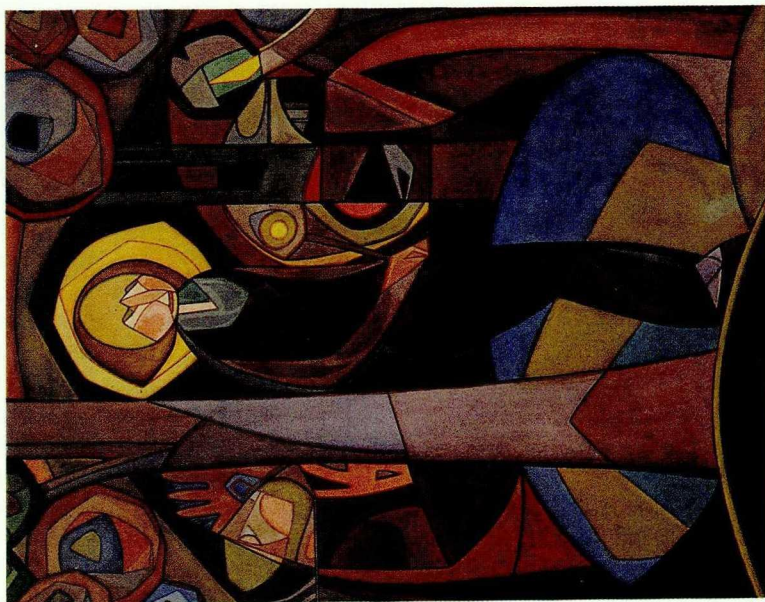
W 1926 r. Pronaszko związał się z grupą "Praesens", do której faktycznie przystąpił trzy lata później. Choć jego działalność w obrębie tej grupy dotyczyła głównie architektury i scenografii to również w zakresie malarstwa stworzył wiele znaczących prac. U progu tego nowego etapu twórczości Pronaszki usytuować można obraz olejny *Handlarz instrumentów muzycznych* z ok. 1926-27 znajdujący się w zbiorach prywatnych. Występująca tu geometryzacja postaci i ograniczona gama barwna, w wypadku tej pracy zredukowana do rdzawo-niebieskich odcieni, charakteryzować będzie późniejsze płótna malarza. Jeszcze w 1926, lub bliżej 1927, powstał, nie zachowany obraz olejny *Muzykanci*, (inaczej zwany *Koncert*), w latach 1927-28 wielokrotnie wysta-

wiany w kraju i zagranicą<sup>43</sup>. Możliwe, że reprodukcja w "Głosie Plastyków" (1938 nr VIII-XII s. 30) [il. 9] przedstawia rozszerzoną o dwie postacie wersję tej pracy lub jej olejny szkic przygotowawczy. Obydwa dzieła odznaczają się tym, że postacie i przedmioty sprawdzone zostały do płaskich brył geometrycznych o skonstrastowanych barwach (czerni i bieli?). Przypominają one zaliczane do kubizmu syntetycznego obrazy Juana Gris, które Pronaszko miał okazję obejrzeć podczas swoich licznych w tym czasie wyjazdów do Francji i Włoch.

W odróżnieniu od prac innych artystów zgrupowanych wokół "Praesens", obrazy Andrzeja Pronaszki nie były nigdy ściśle abstrakcyjne. Powstałe w latach 1927-31 *Scena (kompozycja konstruktywistyczna)* [il. 14], *Skrzypce* i dwie *Kompozycje* [il. 10], nie zachowane, reproduktowane w czasopiśmie "Praesens" (1927-30 nr 2 s. 108-110) zaliczyć należy do zdeformowanych kompozycji przedmiotowych. Kojarzą się one z pracami purystów – Amédée Ozenfanta i Charles-Edourd Jeanereta zwanego Le Corbusier oraz z dziełami Ferdinanda Légera z około 1925. Podobnie jak u purystów przedmioty takie jak: butelka, dzbanek, filiżanka, a przede wszystkim, gitara lub wiolonczela, podlegały surowej aranżacji. Przedstawiane były pod dowolnym kątem, bez uwzględniania zasad perspektywy. W płótnach tych kolor odgrywał rolę drugorzędą, a dominowały barwy: niebieski, biały i czarny.

Począwszy od 1935 r. Pronaszko, pochłonięty twórczością dla teatru, znacznie mniej malował. W latach 1935-39 powstawały dzieła o różnorodnej tematyce, w większości zaginione. Prócz pejzaży i martwych natur należały do nich, malowane techniką olejną obrazy: *Pan mecenas*, *Scena jarmarczna* (obydwa z ok. 1935)<sup>44</sup>, *W sklepie instrumentów muzycznych*, z ok. 1937, praca za którą otrzymał srebrny medal na wystawie *Sztuka i Technika* w Paryżu w 1937<sup>45</sup> "oraz szereg niedużych kompozycji figuralnych" i "wielka kompozycja figuralna *Lajkonik*"<sup>46</sup>. Nie wiadomo niestety w jakim stylu utrzymane były te płótna. Zachowany obraz z 1939 r. *Poranek w pracowni* [il. 16] pozwala stwierdzić, że Pronaszko kontynuował w tym czasie swoje poszukiwania związane z działalnością w obrębie grupy Praesens. Obraz ten należał do ostatnich dzieł artysty namalowanych przed wybuchem II wojny światowej. Potem nastąpiła dziesięcioletnia przerwa w jego twórczości malarzkiej – zajętego najpierw pracą w podziemiu, a potem, po zakończeniu wojny, projektowaniem dekoracji teatralnych. Do sztalug powrócił około r. 1949, kiedy to, odsunięty od teatru przez ówczesne władze zajął się spisywaniem wspomnień i twórczością literacką. Z lat





Il. 13. A. Pronaszko, "Mnich", gwasz. Łódź, Muzeum Sztuki.  
Fot. P. Tomczyk

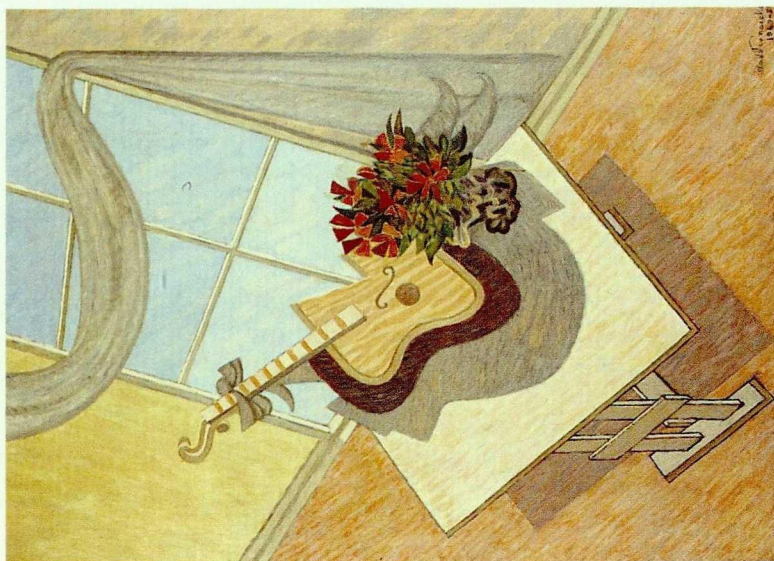
Ill. 13. A. Pronaszko, "Monk", gouache. Łódź, The Museum of  
Art. Photo P. Tomczyk



Il. 12. A. Pronaszko, "Procesja", 1916, akwarela i  
gwasz. Warszawa, Muzeum Narodowe. Fot. T.  
Żółtowska-Huszcza

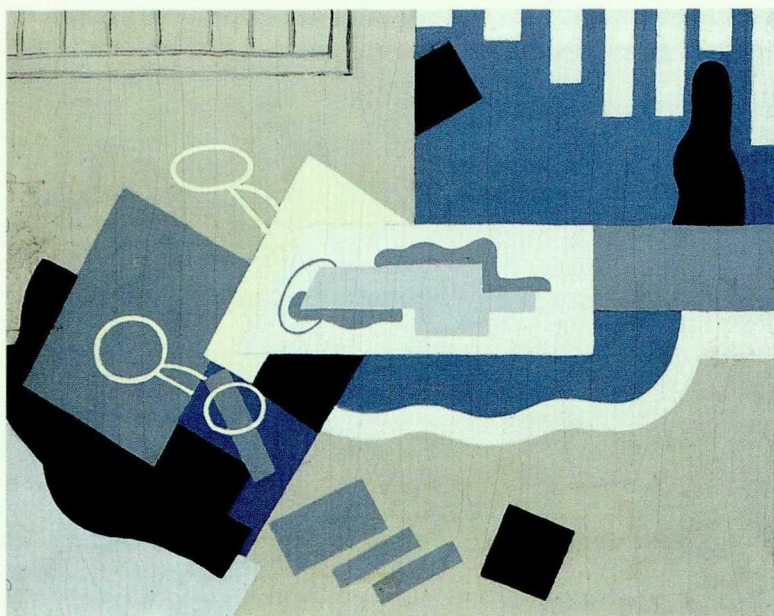
Ill. 12. A. Pronaszko, "Procession", 1916, water  
colour and gouache. Warsaw, The National Museum.  
Photo T. Żółtowska-Huszcza





Il. 15. A. Pronaszko, "Pożegnanie z muzą", 1949-51, ol.pt.  
Łódź, Muzeum Sztuki. Fot. P. Tomczyk

Ill. 15. A. Pronaszko, "Farewell to the Muse", 1949-1951,  
oil on canvas. Łódź, The Museum of Art. Photo P. Tomczyk



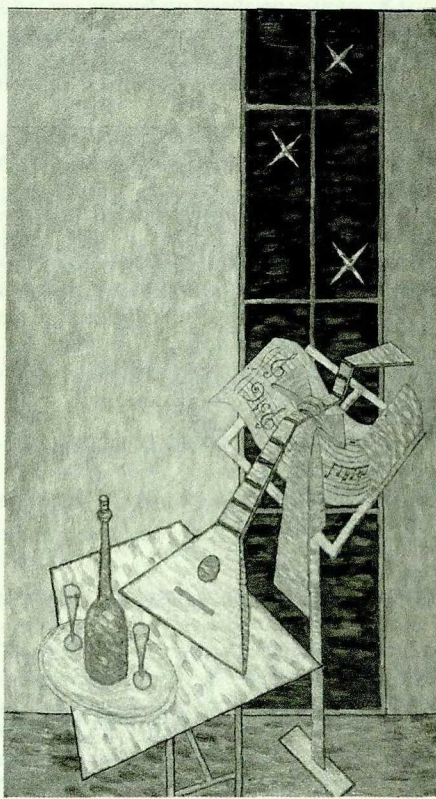
Il. 14. A. Pronaszko, "Scena (Kompozycja konstruktywistyczna)", 1927, ol.pt. Łódź, Muzeum Sztuki.  
Fot. P. Tomczyk

Ill. 14. A. Pronaszko, "Scene (Constructivist Composition)",  
1927, oil on canvas. Łódź, The Museum of Art.  
Photo P. Tomczyk



1949-54 pochodzą obrazy, stylem i tematem nawiązujące do *Poranka w pracowni* z 1939 r. Płótna te z reguły przedstawiały przedmioty, głównie instrumenty muzyczne, ustawione na tle okna lub drzwi. Chory i zgorzkniały artysta nadawał im symboliczne nieraz tytuły. Do prac z tego zakresu zaliczyć można, pełne smutku i zadumy nad przemijaniem prace *Pożegnanie z muzyką* [il. 15], *Martwą naturę z gwiazdami* z ok. 1952-53, przechowywaną w Muzeum Narodowym w Krakowie i *Martwą naturę* (1953) z Muzeum Sztuki w Łodzi. Z lat pięćdziesiątych pochodzi ponadto obraz olejny *Koncert muzyki popularnej*, znajdujący się w zbiorach prywatnych w Londynie. Niepokorny i odważny artysta wyśmiewa się tu z obowiązującego wówczas w sztuce socrealizmu. Płótno Pronaszki, w karykaturalny sposób przedstawiające wiejską kapelę, stanowi swoistą parodię tego stylu.

Ostatnia praca scenograficzna Andrzeja Pronaszki – dekoracja do *Beatryks Cenci* Juliusza Słowackiego dla Teatru Polskiego – powstała w 1959 r., ostatnie niedokończone płótno artysta namalował na krótko przed śmiercią, w r. 1961. Jest nim, znajdujący się w zbiorach prywatnych obraz *Ostatnia muza*. Malarstwo zapewniało więc twórcy zajęcie i wytchnienie w trudnych chwilach życia. Było wprawdzie ubocznym, lecz ważnym nurtem jego działań artystycznych. Stanowiło dla niego znakomite pole – mniej zobowiązujące niż scenografia spektaklu teatralnego – do sprawdzenia pewnych pomysłów i przeprowadzania doświadczeń z formą. Pronaszko malował niejako "dla siebie". Twórczość malarska artysty odzwierciedla nie tylko jego zainteresowania i wpływy, którym ulegał, ale także całe jego życie.



Il. 16. A. Pronaszko, "Poranek w pracowni", 1939, ol.pł. Warszawa, Muzeum Narodowe. Fot. T. Szklarczyk

Ill. 16. A. Pronaszko, "Dawn in the Studio", 1939, oil on canvas. Warsaw, The National Museum  
Photo T. Szklarczyk

### Przypisy

1. A. PRONASZKO, *Zapiski scenografa. Wspomnienia, artykuły, listy*. Oprac. J. TIMOSZEWICZ. Warszawa 1976 s. 31.
2. Ibidem, s. 58.
3. Ibidem, s. 33.
4. Ibidem.
5. Ibidem, s. 58.
6. *Katalog wystawy TPSP we Lwowie*. Lwów 1910.
7. *Katalog I wystawy Powszechnego Związku Artystów Polskich*. Kraków 1912.
8. *Katalog zbiorowej wystawy bronzów Konstantego Meuniera i wystawy TPSP*. Kraków 1913.
9. *Katalog I wystawy Powszechnego Związku ... o.c.*
10. *Katalog wystawy wiosennej ZPAP. Pałac Spiski*. Kraków 1912.
11. *Katalog wystawy*. Tarnopol 1912.
12. *Katalog I Wystawy Niezależnych*. Kraków: ZPAP 1911.
13. *Katalog wystawy współczesnej sztuki polskiej zorganizowanej przez Towarzystwo Dziennikarzy Polskich wraz z ZPAP z Krakowa*. Lwów: Muzeum Przemysłowe 1913.
14. *Katalog wystawy Zw. Pol. Artystów Plastyków w Krakowie*. Lwów: TPSP 1913.
15. Obraz ten wystawiony był w 1913 r. w Towarzystwie Zachęty Sztuk Pięknych - por. J. WIERCINIŃSKA, *Katalog prac wystawionych w Towarzystwie Zachęty Sztuk Pięknych w Warszawie w latach 1860-1914*. Wrocław 1969 s. 296. Autorka nie stwierdziła co prawda, o którego Pronaszkę chodzi, ale tytuły dwóch pozostałych prac, eksponowanych wraz z obrazem *Triumf śmierci*, wskazują na młodszego z braci. Pokazane tam dzieło *Topielec*



- Andrzej Pronaszko wystawił w Lwowie w 1913 r. (*Katalog wystawy współczesnej sztuki... o.c.*), zaś *Autoportret* to zapewne pochodząca z 1913 akwarela zatytułowana *Portret męski*, znajdująca się w zbiorach Muzeum Narodowego w Warszawie.
16. Biblioteka Zakładu Ossolińskich, rkps 7485/I. *Papiery TPSP we Lwowie. Dział I Korespondencja 1884-1920* k. 81-83.
  17. O wpływie Gauguina oraz innych artystów na twórczość obu braci Pronaszków mówił w wywiadzie udzielonym Januszowi Boguckiemu Zbigniew Pronaszko — zob.: Bg. [J. BOGUCKI], *Rozmowa ze Zbigniewem Pronaszko*. "Życie Literackie" 1957 nr 19 s. 8. Wspomina o tym także: J. POLLAKÓWNA: *Formiści*. Wrocław 1972 s. 23.
  18. *Katalog wystawy jubileuszowej MCMXIV. I Salon wiosenny*. Kraków: TPSP 1914.
  19. A. PRONASZKO, o.c., s. 58.
  20. *Katalog wystawy dzieł sztuki na dochód loterii artystycznej*. Kraków: TPSP 1916.
  21. A. PRONASZKO, *List do redakcji*. "Głos Plastyków" R.V, 1938 nr VIII-XII s. 29.
  22. T. CZYZEWSKI, *Mój formizm*. "Głos Plastyków" V, 1938 nr VIII-XII s. 11.
  23. Z. PRONASZKO, *O ekspresjonizmie*. "Maski" 1918 nr 1 s. 15-16.
  24. W Bibliotece Ossolińskich, rkps 7485/I. *Papiery TPSP we Lwowie, o.c.*, znajduje się wykonany własnoręcznie przez A. Pronaszkę spis prac, przesłanych przez niego w 1918 r. do Lwowa na "wystawę bieżącą nie ekspresjonistyczną". Jako własność Juliana Bołoz-Antoniewicza wymieniony jest obraz *Psalmiści Pańscy*. Ponadto artysta wylicza tu trzy akwarelowe studia portretowe, gwasze — *Madonna karmiąca* (własność Witolda Bunikiewicza) i *Zwiastowanie* (własność Ludwika Eminowicza). Wszystkie te obrazy nie są znane nawet z reprodukcji. Listę uzupełniają omówione wyżej dzieła: *Procesja*, *Gusta* i *Mnich* oraz rysunki, projekty drzeworytów i drzeworyty, które zostaną przedstawione w dalszej części artykułu.
  25. W. SOBOLEWSKI, *Przegląd wystaw*. "Rzeczy Piękne" 1918 nr 2 s. 27.
  26. K. WINKLER, *Formizm na tle współczesnych kierunków w sztuce*. Kraków 1921 s. 87.
  27. *Katalog I-ej Wystawy Formistów Polskich. Polski Klub Artystyczny, Hotel Polonia*. Warszawa 1919.
  28. W. BUNIKIEWICZ, *Kronika artystyczna*. "Kurier Warszawski" 1920 nr 142 s. 10.
  29. *Katalog wystawy Formistów. Polski Klub Artystyczny, Hotel Polonia*. Warszawa 1921.
  30. *Katalog wystawy obrazów i rzeźb formistów i poznańskie-go Buntu*. Poznań 1919.
  31. W spisie prac sporządzonych przez Andrzeja Pronaszkę w 1918 r. (Biblioteka Ossolińskich, rkps 7485/I. *Papiery TPSP we Lwowie, o.c.*) dzieła: *Podpalacz* i *Chrystus na Górze Oliwnej* określone zostały przez ich autora jako projekty drzeworytów.
  32. *Ibidem*.
  33. *Ibidem*.
  34. *Katalog wystawy obrazów i rzeźb formistów ...*
  35. *Przewodnik Towarzystwa Zachęty Sztuk Pięknych nr 21*. Warszawa 1927.
  36. W. HUSARSKI, *Wystawy w Zachęcie*. "Tygodnik Ilustrowany" 1927 nr 13 s. 248-249.
  37. A. PRONASZKO, o.c., s. 60.
  38. *Ibidem*.
  39. *Spis prac Andrzeja Pronaszki wystawionych w 1929 i 1930 w Salonie Czesława Garlińskiego*. Mpis, materiały Pracowni Słownika Artystów Polskich, IS PAN w Warszawie. Teczka *Pronaszko A*.
  40. M. WALLIS, *Sztuki plastyczne. Obrazy Andrzeja Pronaszki - Dywany Wandy Neumanowej (Salon Sztuki Czesława Garlińskiego Mazowiecka 8)*. "Robotnik" 1930 nr 324 s. 3.
  41. *Katalog wystawy sztuki polskiej "Krajobraz i lud"*. Gdańsk: Muzeum Miejskie 1930.
  42. *Katalog wystawy prac Frycy Kleinmanna, Jarosławy Muzyki, Andrzeja Pronaszki, Brunona Szulza*. Lwów: ZZPAP 1935.
  43. W roku 1927 obraz *Muzykanci* eksponowany był w Pradze (Katalog: *CXXXVII Vystava SVU Mánes Čtenové Tow. Art. Pol. "Sztuka" a jiné pozvaní umělci polští, obecni dum v Praze*. Praha 1927), a w 1928 w Krakowie (*Katalog wystawy zbiorowej Erwina Czerwenki, Zofii Stryjeńskiej..., oraz Wystaw Niezależnych*. Kraków: TPSP 1928), w 1928/29 w Brukseli (*Catalogue de l'exposition au Palais des Beaux-Arts de Bruxelles*. Bruxelles 1928), a w 1929 w Hadze i Amsterdamie (*Cat. Poolsche Kunst. Tentoonstelling in "Pulchri Studio"* Te, S'Gravenhage 1929 oraz *Cat. Poolsche Kunst, Stedelijik Museum*. Amsterdam 1929), a także w Poznaniu (*Katalog Działu Sztuki. Powszechna Wystawa Krajowa*. Poznań 1929).
  44. *Katalog wystawy prac Frycy Kleinmanna... o.c.*
  45. *Katalog oficjalny działu polskiego na Międzynarodowej Wystawie Sztuka i Technika*. Paryż 1937.
  46. A. PRONASZKO, o.c., s. 60-61.

## ANDRZEJ PRONASZKO THE WELL-KNOWN STAGE DESIGNER AND FORGOTTEN PAINTER

Andrzej Pronaszko is known primarily as an outstanding stage designer. Few people realize that he also attained considerable achievements in painting which he had pursued since childhood. His earliest works like *Self*

*Portrait against a Tree Branche* [ill. 1] is an example of true modernism. From 1910 to 1913 (after only a year of incompleting studies at the Academy of Fine Arts in Cracow), Pronaszko executed oil and water colour



works on various themes: portraits, landscapes, genre scenes, as well as, religious and symbolic compositions. These works are known today only from their titles listed in exhibition catalogues. From 1913 to 1916 he painted two series: *From a Mental Asylum* and *Burial*. An existing work from the first series is the water colour *Insane Pilgrim* [ill. 2], and from the second is a water colour and gouache *Procession* [ill. 12]. The last work is typical for its marked contour also occurring in Pronaszko's later works from 1916-1917. His gouaches *Deposition from the Cross* (now lost) and *Monk* [ill. 13] were apparently projects for mosaics or stained glass windows. A tapering and almost secessionist line is typical for gouaches from the years 1918-1920 including *The Wedding* and *Annual Guests*, both lost, and a poster for the *Second Expressionist Exhibition* held in 1918 [ill. 5]. A similar line appears in Pronaszko's drawings from the same period, some of which may have been projects for woodcuts. The artist also worked in the area of graphic arts and designed book covers [ill. 4].

Works from 1921: *The Flight of Mary to Egypt* or *Portrait of the Wife* [ill. 11] are more monochromatic, with a grey-blue tonality closer to Cubism.

In 1926 Pronaszko joined the "Praesens" group. From that moment on, his canvases reveal a pervasive geometrization of figures and a limited range of colours. Such compositions as the lost *Musicians* [ill. 9] are closer to synthetic Cubism while the *Scene (Constructivist Composition)* [ill. 14] can be connected with works by the Purists. Musical instruments, flowers and various objects were now the predominant themes of the artist's compositions from 1949-1953; these works were executed after a long interval caused by his involvement with stage designing.

It seems worthwhile to add that throughout an entire period of experimentation with form, Pronaszko painted realistic landscapes, mainly in the South of France and Italy, which were displayed at numerous exhibitions held from 1929 to 1935.

The paintings of Andrzej Pronaszko constitute an excellent documentation of his interests and influences. The artist seemingly worked "for himself", an approach to painting which offered both occupation and relaxation in the more difficult periods of his life.

*Translated by Aleksandra Rodzińska-Chojnowska*