

*Application de la méthode d'évaluation contingente pour
l'estimation de la valeur économique du patrimoine du parc de
Tlemcen*

*Application of the contingent valuation method for the
estimation of the economic value of the heritage of Tlemcen park*

*Necissa Yamina * / Université de Tlemcen*

Necissa@yahoo.fr

Chabbi Chemrouk Naima / Université de Tlemcen

chabbi@gmail.com

Résumé

L'analyse de la valeur économique du patrimoine consiste à déterminer les valeurs monétaires prêtées aux valeurs d'usage comme aux valeurs d'existence.

Dans le cas du patrimoine du parc de Tlemcen, les valeurs résultantes de l'utilisation de ce patrimoine ne sont pas disponibles sous une forme monétaire.

La définition de la valeur économique s'est donc basée sur la disposition à payer des utilisateurs pour bénéficier des services du patrimoine culturel.

Cet article donne les résultats d'une étude économique menée pour mesurer la valeur économique du patrimoine culturel du parc de Tlemcen. L'enquête nous a permis de déterminer la relation d'attachement des habitants de Tlemcen au patrimoine culturel, et enfin, de vérifier l'existence d'un consentement à payer pour sa mise en valeur.

Mots-clés : Patrimoine, valeur économique totale, évaluation contingente, consentement à payer

Abstract

The analysis of the economic value of heritage consists in determining the monetary values lent to use values as well as to existence values.

In the case of the heritage of Tlemcen Park, the values resulting from the use of this heritage are not available in monetary form.

The definition of economic value was therefore based on the willingness to pay of users to benefit from cultural heritage services.

This article presents the results of an economic study carried out to measure the economic value of the cultural heritage of Tlemcen Park. The survey allowed us to determine the attachment relationship of the inhabitants of Tlemcen to the cultural heritage, and finally, to verify the existence of a willingness to pay for its development.

Keywords: Heritage, total economic value, contingent valuation, willingness to pay

**corresponding Author*

Introduction

Le patrimoine a longtemps été considéré comme un « ensemble de monuments et de sites bâtis anciens présentant un intérêt artistique, historique et culturel » puis élargi aux « objets mobiliers dont la conservation présente du point de vue de l'histoire, de l'art, de la science ou de la technique un intérêt public ».

Aujourd'hui, Le patrimoine est de plus en plus perçu comme un bien économique à cause de ce que sa présence apporte à la société et à l'industrie touristique, ses fonctions et ses usages économiques ne se limitent pas.

Il peut servir de base aux stratégies territoriales de développement élaborées par les différents acteurs.

Il est créateur d'emploi tant au niveau de sa réhabilitation que de sa sauvegarde ou sa valorisation

Il stimule la créativité des entreprises et contribue à la gestion des ressources humaines au sein des entreprises

Il crée aussi un lien social, c'est un moyen de renforcer les identités et améliore le cadre de vie.

Cette perception du patrimoine détermine une nouvelle conception et une valorisation de la production culturelle en tant qu' "enjeu économique", aujourd'hui en phase de développement croissant.

Mais, faute de disposer d'un marché effectif pour l'ensemble des biens patrimoniaux, l'estimation de cette valeur économique devient très difficile.

Plusieurs méthodes économiques ont tenté de mesurer la valeur d'un site naturel ou culturel.

Certaines méthodes sont dites indirectes car, elles interprètent l'évolution de la valeur à partir des comportements des individus, d'autres dites directes, elles privilégient la réaction à des propositions hypothétiques.

Les méthodes de valorisation indirectes

Les méthodes indirectes utilisent des données économiques directement liées à l'actif patrimonial, elles comprennent les effets induits, les coûts de transport et les prix hédonistes.

Les méthodes hypothétiques sont très développées en particulier la méthode contingente.

Cette méthode repose sur la réalisation d'une enquête au cours de laquelle on cherche à apprécier le montant que chacun serait prêt à payer c'est-à-dire le consentement à payer¹, pour la préservation ou la restauration d'un bien environnemental.

Son principe consiste à interroger directement une population déterminée pour connaître, sous certaines conditions de validité, son consentement à participer (financièrement), dans le cadre d'un marché fictif, pour la réalisation d'un projet (restauration ou conservation d'un site par exemple).

Partie 1 : L'ENQUETE

La réalisation d'une évaluation efficiente tient compte de différents facteurs² :

L'importance de la population : le choix de l'échantillon est très important, sa représentativité est la condition principale de la viabilité de la méthode d'évaluation.

L'importance de l'actif patrimonial : le scénario mené doit être pour plus de fiabilité théoriquement juste, réaliste et adapté à l'interlocuteur. L'enquêteur doit être neutre et évite de donner un point de vue, le risque de sous évaluation ou surévaluations existe toujours.

Le support de paiement : il faut choisir des supports auxquels les individus sont les plus familiarisés : droit d'entrée, taxe supplémentaire, etc.

Les caractéristiques socio économiques : les informations socio économiques doivent figurer dans les questionnaires, elles sont très importantes pour la validité de l'évaluation contingente.

L'analyse des réponses : le traitement économétrique permet d'obtenir le consentement moyen à payer, le CAP moyen sera en suite utilisé pour calculer le bénéfice total.

L'analyse sera intégrée dans une analyse cout bénéfice et contribue ainsi aux choix des décideurs en matière d'investissements.

Conformément aux orientations de la commission américaine de la NOAA³ (national oceanic and atmospheric administration), différentes mesures ont été prises en compte lors de l'élaboration de l'enquête :

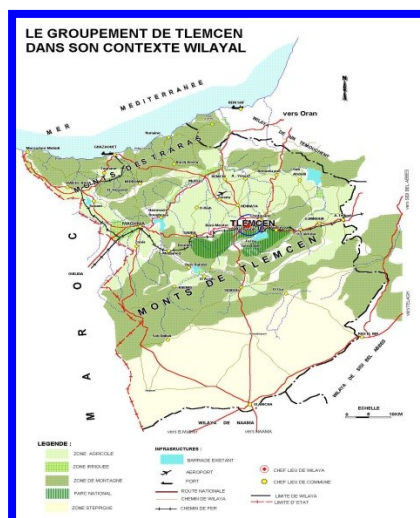
1. Réaliser les enquêtes directement plutôt que par téléphone ou par courrier ;
2. Employer la technique du référendum plutôt que le questionnaire ouvert ;
3. Décrire de façon claire et compréhensible le scénario proposé par le questionnaire ;
4. Rappeler aux personnes interrogées que leur contribution équivaut à une baisse de leur budget disponible pour leurs autres dépenses ;
5. Inclure une série d'autres questions dans le questionnaire pour permettre l'interprétation des résultats : le revenu, la distance au site, la connaissance du site...
6. Reporter l'ensemble des questionnaires en résultats (y compris les non réponses) ;

Un taux élevé de non-réponses rend les conclusions plus fragiles ;

1.1 –présentation du parc national de Tlemcen

Le parc national de Tlemcen se situe au nord-ouest de l'Algérie . C'est l'un des plus récents parcs nationaux d'Algérie, il a été créé le 12 mai 1993 par le décret n°93/117 pour la conservation des faunes et des flores évoluant dans un microclimat humide.

Il s'étend sur le territoire de 07 communes avec une superficie de 8225 ,04 hectares .



Source direction du parc de tlemcen 2011

Les principales ressources patrimoniales du parc de Tlemcen

L'aire du parc national recèle des potentialités patrimoniales naturelles et culturelles très riches et très diverses ce qui confirme la richesse de l'histoire dans la région de Tlemcen.

Patrimoine	Statut	situation
Mansourah Murailles et minaret	Edifice historique J.O n° 7 du 23 – 1-1968 Liste 1900	Commune de Mansourah
Sidi Boumediène Medersa, Kobba et bain.	Edifice historique J.O n° 7 du 23 – 1-1968 Liste 1900	El eubad , commune de Tlemcen
Minaret d'agadir	Edifice historique J.O No. 7 du 23 -1 - 1968 Liste 1900	Commune d'agadir
Sidi abdellah	mausolée	Commune de tlemcen
Sidi abou ishak	mausolée	Commune de tlemcen
Cascades d'el ourit	Paysage naturel	Commune de tlemcen
Plateau de lalla setti	paysages naturels parc d'attraction	Sud de la commune de tlemcen
Les grottes de beni add	Paysage naturel Le site a fait l'objet d'une étude de classement en site Ramsar	Commune de ain fezza

Les forêts de zafir Site naturel

Communes Ain Ghoraba,
Terny, Sabra

Source : établi par l'auteur

1-2 Modalités générales du questionnaire

1-2-1- Description de l'enquête

L'enquête s'est déroulée en février 2015, 620 individus ont été interrogés sur site, La population interrogée représente de 0,06 % de la population de Tlemcen.

Les données recueillies conformément aux questionnaires font ressortir trois types d'informations : des informations sur le comportement des personnes, des informations sur la révélation du consentement à payer et des informations socio économiques.

1-2-2 Choix des sites d'enquêtes :

On a réparti l'enquête sur diverses zones :

Zones	Points d'enquêtes
Tlemcen	Plateau de Lalla Setti- complexe de sidi Boumedienne –centre ville
Ain Fezza	Grottes de Benni Add
Mansourah	Monument de Mansourah

1-2-3 Choix du mode d'administration des questionnaires :

L'enquête en face à face a été privilégiée dans le but d'assurer un taux de réponse élevé.

1-2-4 Protocole d'enquête :

Les enquêtes ont été précédées de deux événements : le pré- test des questionnaires (pré - enquêtes et l'échantillonnage).

Après élaboration des questionnaires, on les a testés dans le but de vérifier la compréhension des questions et le choix des montants des consentements à payer

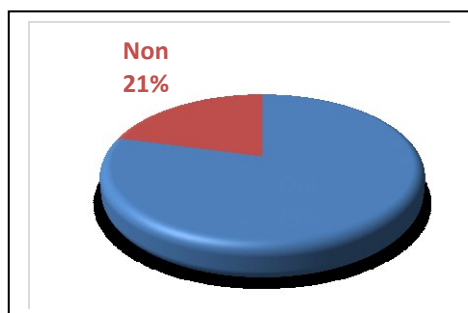
Suite à ce test, on a présenté le questionnaires en français et en arabe, et on a arrêté les montants suivants : 1000DA, 2000DA, 3000DA,4000DA et 5000DA ;

1-3 La réalisation de l'enquête

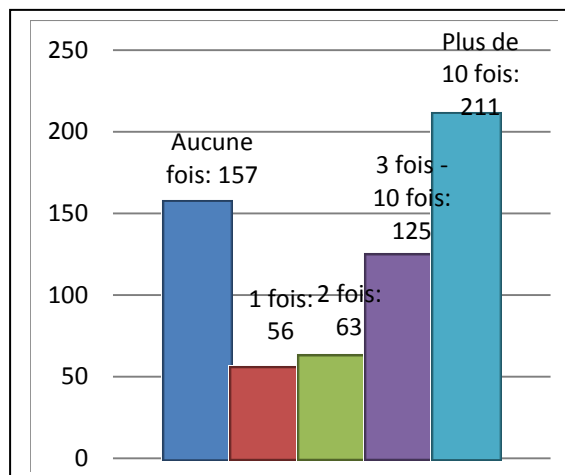
1-3-1 Informations portant sur le comportement des visiteurs :

Les questions ont porté sur les aspects ci-dessous :

La connaissance et la visite du parc.
avez-vous visité le parc ?



Q3 : combien de fois



Source : réalisation de l'auteur à partir des données de l'enquête

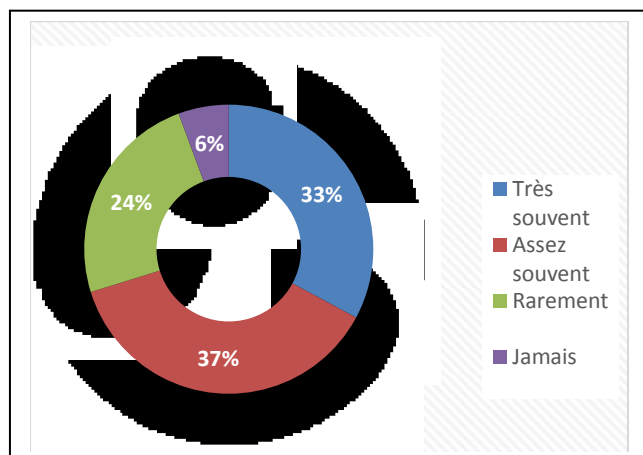
620 visiteurs ont répondu à la question de savoir s'ils avaient entendu parler du parc de Tlemcen.

Parmi eux 19/ affirment ne pas le connaître.

En moyenne, les habitants de Tlemcen se sont rendus au parc de Tlemcen 1.2 fois (calcul sur la base des personnes enquêtées connaissant le parc).

La connaissance et le degré de visite du patrimoine du parc.

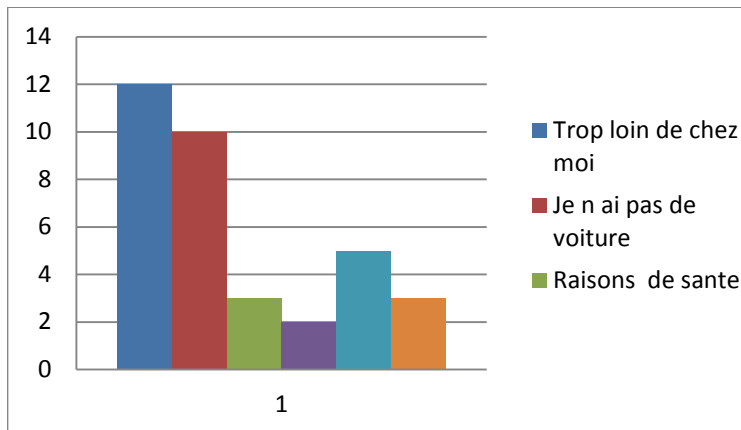
Q6 : vous arrive-t-il de visiter les éléments patrimoniaux ?



6 / seulement de la population enquêtée ne connaissent pas le patrimoine de Tlemcen et près de 30/ affirment qu'ils le visitent rarement.

Source : réalisation de l'auteur à partir des données de l'enquête

Q7 : pour quelles raisons vous visitez rarement ce patrimoine ?

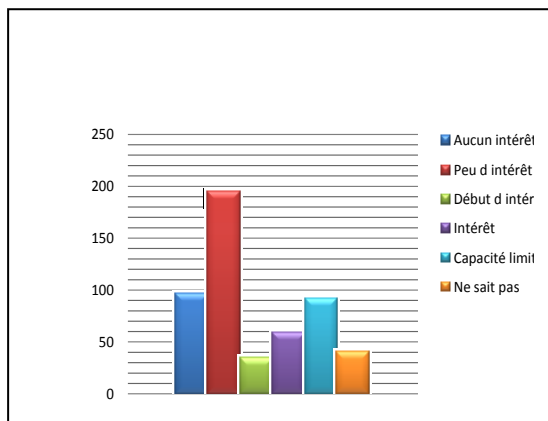


Sur les 620 personnes interrogées, 35 visiteurs n'ont jamais visité le patrimoine.

Parmi eux, 34,28/ justifient les raisons de non visite du patrimoine par le problème d'éloignement, 28,57/ le justifient par le problème des moyens de transport et 14,28/ ne pense même pas à la visite du patrimoine.

Source : réalisation de l'auteur à partir des données de l'enquête

Q10 : comment l'état /commune traitent t'ils le patrimoine ?

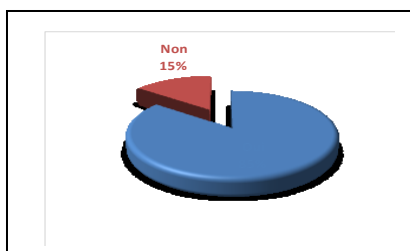


Près de la moitié des personnes enquêtées déclarent que l'état ne s'intéresse pas ou donne peu

Source : réalisation de l'auteur à partir des données de l'enquête

1- 3-2 Informations sur le consentement à payer :

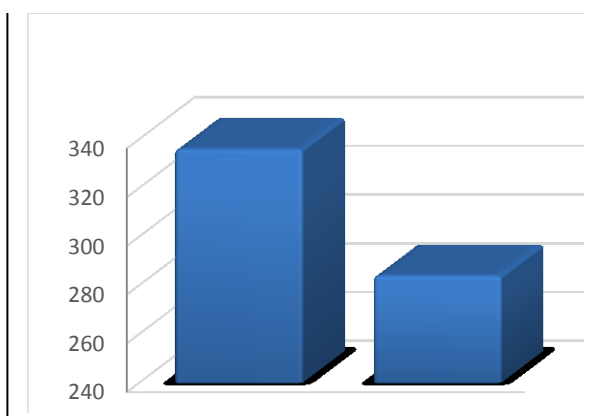
Q 12 : Accepteriez-vous de contribuer à la mise en valeur du patrimoine culturel du parc ?



85,5/ de la population enquêtée seraient prêts à contribuer pour la mise en valeur du patrimoine culturel du parc de Tlemcen.

Source : réalisation de l'auteur à partir des données de l'enquête

Q 13: Accepteriez-vous par principe de contribuer financièrement ou sous forme de travaux de bénévolat à la protection de ce patrimoine ?



Sur les 620 personnes enquêtées, 520 acceptent de contribuer à la protection du patrimoine culturel du parc.

Parmi eux, 37% de cette contribution se ferait sous forme de travaux de bénévolat, 63% contribueraient financièrement.

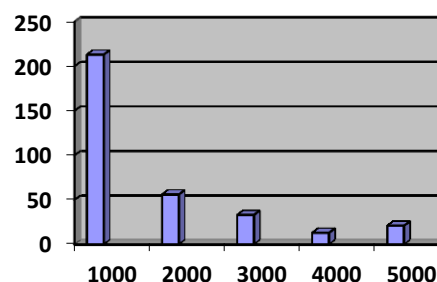
Source : réalisation de l'auteur à partir des données de l'enquête

La contribution financière pour la mise en valeur du patrimoine :

Q14 : combien seriez vous prêt à payer financièrement par an pendant 5 ans à titre individuel ?

MONTANT	Nombre	/
1000	213	63.39
2000	56	16.65
3000	33	9.81
4000	13	3.86
5000	21	6.24

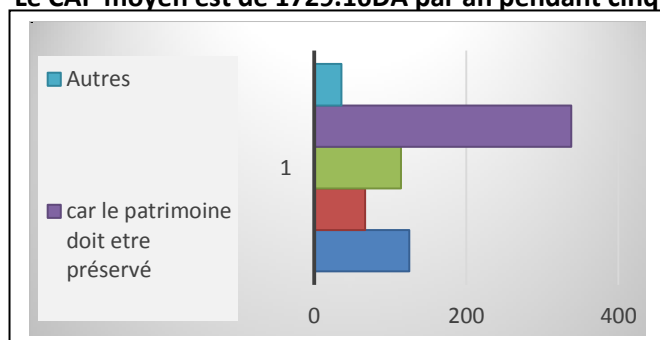
} 79.35



Source : réalisation de l'auteur

Le nombre de personnes enquêtées qui acceptent de contribuer financièrement est de 336. Une très grande majorité de ces personnes (80%)serait prêt à donner entre 1000 et 2000DA

Le CAP moyen est de 1729.16DA par an pendant cinq ans.



La majorité des répondants acceptent de payer pour la valeur d'existence du patrimoine (338) réponses.

Source : réalisation de l'auteur à partir des données de l'enquête

La contribution en temps de travail pour la mise en valeur du patrimoine

Sur les 520 personnes ayant acceptée de contribuer à la protection du patrimoine, 37/ (194 personnes) serait prête à effectuer des travaux de bénévolat pour la mise en valeur du patrimoine culturel du parc national de Tlemcen.

Q16 : vous acceptez de contribuer sous forme de travail bénévole à la mise en valeur du patrimoine, combien seriez vous prêt à donner au maximum en nombre (d'heures, semaines, ou mois) par an pendant 5 années ?

Nombre d'heures de bénévolat	Nombre de personnes
Moins de 7H	36
8H à 16H	16
17H à 49H	71
50 à 100H	6
100 à 200H	68
PLUS DE 200H	7

La contribution moyenne en nombre de jour par an est de 7 jours par an .

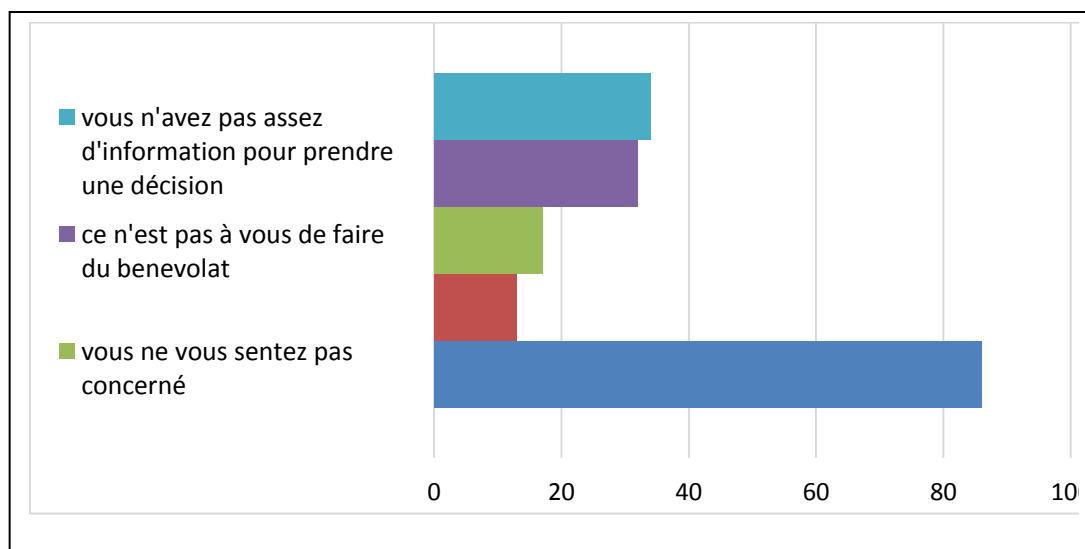
Le don minimum est de 2heures, le maximum s'élève jusqu'à 5mois.

Soit un total de 4512 jours de travail de bénévolat, une moyenne de 7 jours par an pendant 5 ans .

Cette contribution est justifiée par la valeur d'existence du patrimoine

Base : 194 personnes enquêtées qui acceptent de contribuer en travaux de bénévolat.

Causes de non contribution en travaux de bénévolat



Source : réalisation de l'auteur à partir des données de l'enquête

La principale raison de non contribution en travaux de bénévolat est le manque de temps (47,25 / des réponses).

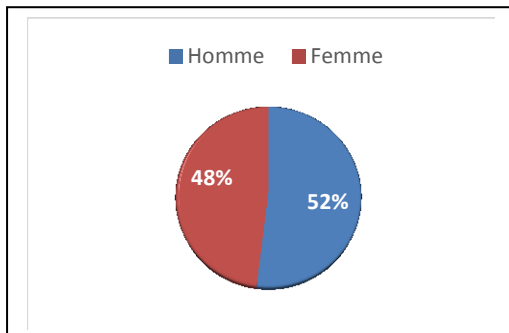
17, 58 / des enquêtés refusent de payer en estimant que la prise en charge de la mise en valeur du patrimoine ne relève pas de leurs responsabilités

18,68/ refusent par manque d'information pour prendre une décision.

1-3-3 Informations socio économiques sur les enquêtés

Les graphes suivants présentent le profil des personnes enquêtées

répartition de la population enquêtée selon le genre



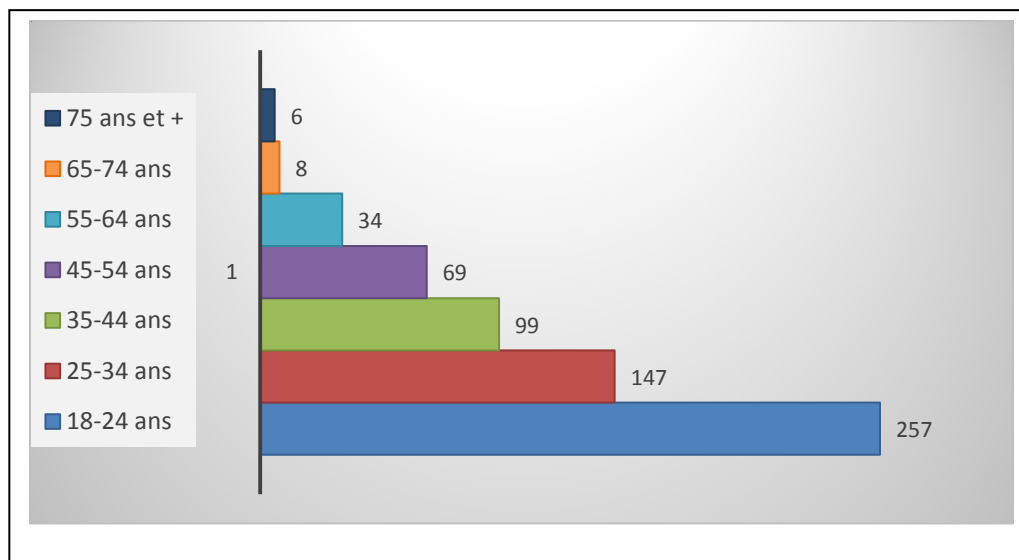
L'étude porte sur un échantillon de 620 personnes interrogées sur les différents sites patrimoniaux du parc.

La distribution par genre est presque égalitaire (52/ hommes contre 48 / femmes).

A noter que cette distribution se rapproche de celle des statistiques de la DPAT de Tlemcen en 2014 de 2014 (51,67/ hommes contre 48,33/ femmes).

Source : réalisation de l'auteur à partir des données de l'enquête.

répartition de la population enquêtée selon les catégories d'âge



Source : réalisation de l'auteur à partir des données de l'enquête

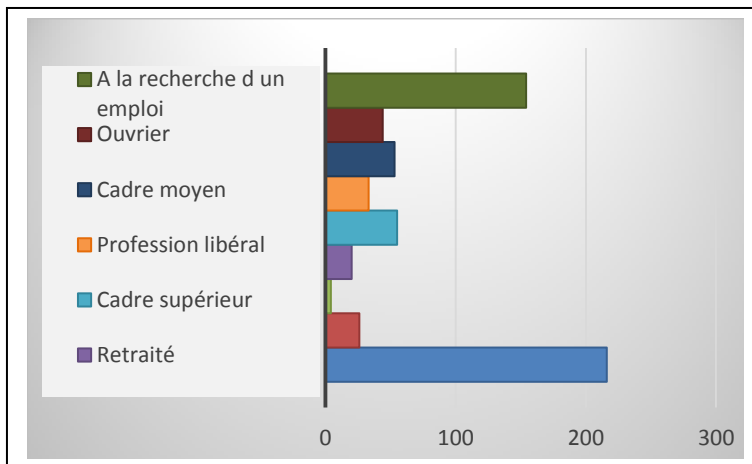
Dans l'ensemble l'échantillon comporte :

34,83/ d'employés - 4,19/ d'artisan -0,64/D'agriculteurs

3,22 /De retraité - 8,87 / De cadre supérieur - 5,32/De profession libérale

■ 8,54/ De cadres moyens - 7,09/ D'ouvriers -24,83/D'étudiants ou de sans emplois

Répartition de la population enquêtée selon l'emploi

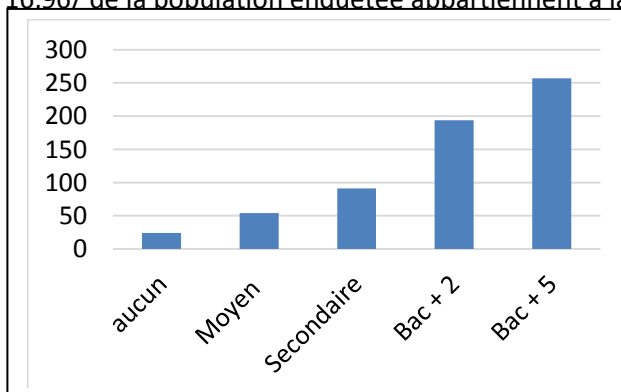


100/ de l'échantillon ont répondu à la question d'âge.

La catégorie d'âge entre 18 à 34ans est la plus fréquente, elle représente 65,15 /.

Les plus de 65 ans constituent 2,25/.

16.96/ de la population enquêtée appartient à la catégorie d'âge de 35à 44ans.



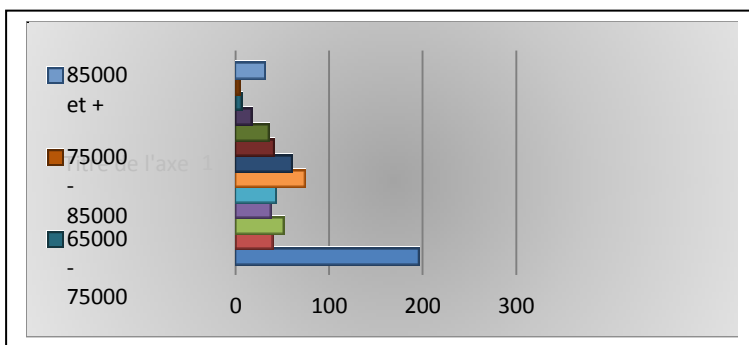
Les 620 personnes enquêtées ont tous répondu à la question concernant le niveau d'éducation.

Il s'agit de personnes ayant un niveau très élevé car 72,74 d'entre eux ont fait des études supérieures.

seule 14,67/ qui ont le niveau secondaire, 8,7/ ont le niveau moyen et 3,87 qui n'ont aucun niveau.

Source : réalisation de l'auteur à partir des données de l'enquête

Répartition de la population enquêtée selon le salaire



Source : réalisation de l'auteur à partir des données de l'enquête

Ce graphique fait ressortir onze tranches de revenu mensuel.

De ces données, il ressort que 31,45 / des personnes enquêtées ont un salaire inférieur à 8000DA.

26,77/ ont un niveau de revenu entre 8000 et 22000 DA.27,90 / des personnes enquêtées ont un revenu entre 22000 et 38000DA

11,93/ ont un revenu mensuel compris entre 38000 et 55000DA.

Seulement 3,8/ qui ont un revenu mensuel compris entre 55000 et 85000DA.

PARTIE 2 : consentement à payer des individus pour la mise en valeur du patrimoine culturel du parc de tlemcen

Le consentement à payer par les personnes enquêtées s'est fait sous deux formes : sous la forme d'une contribution monétaire ou sous la forme d'une contribution en travaux de bénévolat.

Pour convertir les heures de bénévolat en valeur monétaire, nous considérons pour les personnes qui effectuent ce travail que ces heures se substituent à des heures de travail rémunérées.

Selon le rapport de la banque mondiale de 2014⁴, la moyenne du revenu annuel du citoyen algérien est de 430000Dac'est à dire 1178DA par jour.

Le CAP moyen en travaux de bénévolat est de 7jours par an.

CAP=1178DA*7=8246DA par an pendant 5ans.

Le CAP global moyen annuel est la moyenne entre les CAP calculé sur la base de la contribution financière et celle du CAP calculé sur la base des travaux de bénévolat.

Le CAP moyen est de 4987,5 DA par an pendant cinq ans

La valeur patrimoniale du patrimoine culturel du parc est égale à la somme des CAP de tous les habitants de la région de Tlemcen âgée de 20 ans et plus.

La population de Tlemcen âgée de 20 ans et plus est de **628592**.

La contribution de la population est de : 15675513000,00DA pendant cinq ans

2-1 Dispositions à payer selon certaines variables

Après l'analyse du questionnaire, nous allons établir le CAP moyen par catégorie, ceci nous permettra de voir le rapport entre le CAP et certaines variables socio

économiques, ce sont les classes d'âge, le genre, le niveau d'éducation, le revenu moyen mensuel et la sensibilité à la mise en valeur du patrimoine.

Tableau 1 : CAP moyen en fonction du genre des individus

Genre	Homme	Femme
Effectif	322	298
Nombre de personnes qui contribuent financièrement	123	190
Nombre de personnes qui font des travaux de bénévolat	109	85
Nombre de personnes qui refusent de participer	67	23
Cap moyen en dinars	1067,13DA	1026 ,88DA
Cap moyens en nombre de jours de travail	4jours /an(4712)	5 jours /an (5890DA)
CAP moyen	5779,13DA	5890DA

Source : réalisation de l'auteur à partir des données de l'enquête

Le taux de réponses positives par rapport au consentement à payer par les personnes enquêtées est plus élevé chez les femmes (44,35/ chez les femmes contre 37,41/ chez les hommes.

A travers la lecture du tableau, les femmes donnent en moyenne un CAP légèrement plus élevé que celui des hommes . (5890 DA contre 5779,13DA).

Tableau 2 : CAP moyen en fonction de la sensibilité à la mise en valeur du patrimoine

Degrés de sensibilité	Très concerné	Assez concerné	Pas tellement concerné	Pas du tout concerné
Effectif	181	239	140	60
CAP moyen en DA par an	1430,93	1267,78	664,28	660
CAP moyen en nombres de jours par an	3jours /an (3534DA)	2jours/an (2356DA)	2jours/an (2356DA)	2jours/an (2356DA)
CAP moyen	2482,46DA	1811,89DA	1510,14DA	1508DA

Source : réalisation de l'auteur à partir des données de l'enquête

Le consentement à payer augmente avec le degré de sensibilité envers la protection et la mise en valeur du patrimoine.

Tableau 3 : CAP moyen en fonction des classes d'âge des individus

Age	18_24	25-34	35-44	45-54	55-64	65-74	75 et +
Effectif	257	147	99	69	34	8	6
CAP moyen en DA	1002,8DA	1018,56DA	1433,69DA	1280,44DA	868DA	823,4DA	750DA
CAP moyen en nombre de jours	5J 5890DA	7J 8246DA	4J 4712DA	5J 5890DA	13J 15314DA	0J 0DA	8Jours 9424DA
CAP moyen	3446,4DA	4632,28DA	3072,84DA	3585,22DA	8091DA	411,07DA	5087DA

Source : réalisation de l'auteur à partir des données de l'enquête

La valeur du CAP (en DA) que les personnes sont prêts à payer augmente avec l'âge jusqu'à 55ans et commence à baisser jusqu'à 750DA pour les plus de 75ans.

Ce constat est conforme à la réalité, les gens sont à la retraite à partir de l'âge de 55ans.

Par contre Le CAP moyen en travaux de bénévolat est plus élevé pour la catégorie d'âge comprise entre 55et 64 ans.

La valeur moyenne consentie maximale est de 8091DA pour la catégorie d'âge de 55à64ans.

Tableau 4 : CAP en fonction du niveau d'éducation des individus

Niveau	Aucun	moyen	secondaire	Bac+2	BAC+5 et plus
Effectif	24	54	96	194	257
Cap moyen en DA	1111,35	861 ,8	1019,5	1135,9	1361,88
Cap moyen en nombre de jours	15J 17670DA	7J 8246DA	17J 20026DA	21J 24738DA	21 ,5J 25327DA

CAPmoyen	9390,67DA	4553,9DA	10522,95DA	12936,95DA	13344,44DA
-----------------	-----------	----------	------------	------------	------------

Source : réalisation de l'auteur à partir des données de l'enquête

La valeur moyenne consentie par les personnes n'ayant aucun niveau est de 9390,67DA, cette valeur diminue jusqu'à 4553,9 pour les personnes ayant le niveau du primaire.

il ressort aussi de la lecture de ce tableau que la valeur du CAP augmente à partir du niveau secondaire jusqu'à atteindre une valeur maximale de 13344,44DA.

Tableau 5 : CAP en fonction de l'emploi :

Empl oi	1	2	3	4	5	6	7	8	9
Effec tif	216	26	4	20	55	33	53	44	60
CAP en DA	1515,11 DA	1068,52 DA	1000 DA	628,4D A	1529,4 DA	1234,8 DA	1391,6 DA	973,05 DA	881,03 DA
CAP en trava ux	5J 5890DA	4J 4712	1J 1178 DA	8J 9424D A	4,5J 5301D A	9J 10602	13J 15314 DA	7J 8246D A	10J 11780 DA
CAP Moye n	3702,55 DA	2890,26 DA	1089 DA	5026,2 DA	3415,2 DA	5918,4 DA	8352,8 DA	4609,5 2	4563,5 1

Source : réalisation de l'auteur à partir des données de l'enquête

1 : employé 2 : artisan 3 : agriculteur 4 : retraité 5 : cadre supérieur
6 : profession libérale 7 : cadre moyen 8 : ouvrier 9 : à la recherche d'un emploi

Les retraités, les ouvriers et les individus qui sont à la recherche d'un emploi présentent les contributions financières les moins élevées.

Le CAP moyen atteint une valeur maximale chez les cadres moyens (8352,8DA).

Tableau 5 : CAP en fonction du type de contribution

Type de contribution	Monétaire	Bénévolat
Effectif	336	194
Cap	1729,16	7 JOURS (8246DA)

Source : réalisation de l'auteur à partir des données de l'enquête

Les individus qui acceptent de contribuer uniquement en travail de bénévolat sont ceux pour lesquels le CAP moyen est le plus élevé.

2-2 -vérification du CAP :

Les résultats de l'analyse des statistiques de l'enquête ont montré que le CAP varie d'une manière significative selon les variables socio économiques ainsi que la variable sensibilité envers le patrimoine.

VARIABLE	VALEUR DU CAP(DA)
GENRE	5834.56
SENSIBILITE	1828.12
AGE	4046.54
NIVEAU D'EDUCATION	10149.78
EMPLOI	3382.26
TYPE DE CONTRIBUTION	4987 .58
CAP MOYEN	5038,14

Source : réalisation de l'auteur à partir des données de l'enquête

La moyenne des CAP calculée sur la base des variables étudiées a fait ressortir un CAP moyen de 5038,14DA contre un CAP moyen de 4987,5.

A noter que les deux valeurs sont très proches.

Dans le cas d'application d'une méthode d'évaluation économique contingente et en particulier si l'échantillon obtenu n'est pas représentatif de la population concernée, les économistes vérifient leurs résultats par **une estimation économétrique.**

Conclusion :

En adoptant un CAP moyen comme montant de contribution à la mise en valeur du patrimoine culturel du parc de Tlemcen, les autorités publiques devraient récolter

15 675 513 000,00DA.

Cette étude montre que les visiteurs et habitants de Tlemcen sont prêts à contribuer à la mise en valeur du patrimoine. Quelque soit le montant proposé, elle fournit tout de même une indication importante dans le cadre du processus de décision.

Il serait possible d'évaluer les autres composantes et faire augmenter les bénéfices du parc en respectant certaines mesures comme :

- L'application d'une méthode d'évaluation économique globale du parc pour assurer une bonne gestion.
- L'intégration du patrimoine dans une politique de marketing territorial.
- La proposition d'une politique de tarification des droits d'entrées : Le parc bénéficie d'une fréquentation touristique, son budget peut être augmenté en proposant une tarification des droits d'entrée aux monuments et sites historiques.
- La définition d'une stratégie de gestion du patrimoine afin de soutenir un développement local fondé sur la valorisation du patrimoine culturel.⁵

•

La Bibliographie

¹ Le consentement à payer est l'une des manières d'estimer la valeur d'un bien ou d'un service environnemental.

² Joel raboteur et marie Françoise rodes : application de la méthode d'évaluation contingente aux récifs coralliens dans la zone caraïbe : étude appliquée à la zone de pigeon de la Guadeloupe in revue électronique en sciences de l'environnement avril 2006 vol 7.

³ ArowK.,SolowR,PortneyP.,LeamerE.,RasnerR,SchumanII.(1993)"ReportoftheNOAApanelon contingentvaluation.Reportto the GeneralCounselofthe USNatioalOceaniqueandAtmospheric Asministration!"FederalRegister,VolIS,N°10,pp4601-4614

⁴ Rapport banque mondiale, 2014.