



Jordnatureernas fördelning i Sveriges län år 1700.  
En rekonstruktion, samt en jämförelse med förhållandena vid  
1500-talets mitt

Carl-Johan Gadd



Jordnaturernas fördelning i Sveriges län år 1700.  
En rekonstruktion, samt en jämförelse med förhållandena vid  
1500-talets mitt \*

Carl-Johan Gadd

carl-johan.gadd@econhist.gu.se

**Abstract:** From the mid-16th to the early 20th century, Swedish farms were divided in three cadastral categories: tax, crown and exempt land. In 1700, each category made up for about a third of the farms, but precise information on regional variations is lacking. In this paper, an estimate is made of the distribution of land according to cadastral categories in the Swedish counties in 1700. The approach is to sum, for each county, the land that was converted from crown land into tax land between 1701 and 1824. Combined with data on the situation in 1825, this allows for a reconstruction of the distribution of land according to cadastral category in the 22 counties in 1700.

In 1700, tax land dominated in northern and north-central Sweden. Crown land was the largest category in Götaland and was particularly large in Sweden's southeastern and southernmost counties. The exempt land was most extensive in the three counties surrounding Stockholm and three formerly Danish counties in the very south.

It is well known that the proportion of tax land had decreased sharply, in the country as a whole, between 1560 and 1700. However, the comparability of the figures for the two points of time has been questioned, since Sweden's area expanded in the 17<sup>th</sup> century. The present study shows that the 17<sup>th</sup>-century redistributions of land between the social classes were the main cause of the decline in tax land, while the expansion of the Swedish territory had less effect on the ownership structure as a whole. The decline of tax land had been especially sharp in the three counties that surround Stockholm.

**JEL:** N53; Q15

**Keywords:** agriculture, history, Sweden, land ownership, cadastral categories, tax land, crown land, exempt land, 16<sup>th</sup> century, 17<sup>th</sup> century, 18<sup>th</sup> century

**ISSN:** 1653-1000 *online version*

**ISSN:** 1653-1019 *print version*

© The Author

University of Gothenburg  
School of Business, Economics and Law  
Department of Economy and Society  
Unit of Economic History  
P.O. Box 720  
SE-405 30 GÖTEBORG  
www.econhist.gu.se

---

\*Stort tack till Staffan Granér för konstruktiva kommentarer och hjälp med grafisk utformning.

## Innehållsförteckning

1. Inledning .....	2
2. Jordnatureerna .....	3
2.1 Tre ägo- och skatterättsliga kategorier .....	3
2.2 Olikheter i böndernas situation mellan de tre jordnatureerna .....	5
3. Jordnatureernas omfördelning i Sverige ca 1540–1880. Några hållpunkter .....	8
3.1 Jordens fördelning vid fem tidpunkter.....	8
3.2 Jordnatureernas regionala fördelning före 1825 – tidigare forskning .....	11
4. Förfaringssätt vid rekonstruktionen av situationen år 1700 .....	13
4.1 Beräkning av läget i Göta- och Svealand före skatteköpen .....	13
4.2 Norrland enligt 1725 års jordebok .....	16
4.3 Jämförelse med Heckschers rikssiffror .....	17
5. Rekonstruktionens resultat .....	20
5.1 Fördelningens huvuddrag i varje landsdel .....	20
5.2 Götaland .....	22
5.3 Svealand .....	23
5.4 Norrland .....	23
6. Att mäta i mantal – några problem .....	24
6.1 Mantalet som mätare av jordinnehav.....	24
6.2 Hemmansstorlek, hemmansklyvning och jordnatur .....	24
6.3 Regionala skillnader i hemmansklyvning och i befolkning per mantal .....	26
6.4 Skillnader mellan jordnatureerna i pris per mantal .....	27
6.5 Sammanfattning och diskussion: Varför använda mantalet som mått? .....	27
7. Förändringar i jordnatureernas fördelning, 1540–1700 .....	28
7.1 Regionala förändringar .....	28
7.2 Vad betydde förvärvet av sju landskap för jordnatursfördelningen i Sverige? ...	31
8. Sammanfattning och slutsatser .....	33
8.1 Bakgrund, syfte och tillvägagångssätt .....	33
8.2 Den regionala jordnatursfördelningen år 1700.....	34
8.3 En jämförelse med den regionala jordägo-fördelningen år 1540.....	35
8.4 Effekterna av Sveriges landförvärv på jordnatursfördelningen .....	35
Bilaga 1. Jämförelser med jordnatursfördelningen enligt andra källor och bearbetningar ..	37
B.1.1. Fyra fögderier i Skaraborgs län .....	37
B.1.2. Sju län 1700 och 1725.....	38
B.1.3. Specialstudier av frälsejordens fördelning .....	41
Källor och litteratur .....	48
Otryckta källor .....	48
Tryckta källor och litteratur .....	48
Tabell- och diagramförteckning .....	51

## 1. Inledning

Avsikten med nedanstående framställning är i huvudsak att beräkna omfattningen av de tre jordnaturerna, skatte-, krono- och frälse, i de svenska<sup>1</sup> länen år 1700 och att undersöka förändringar i den regionala fördelningen av dessa fastighetskategorier mellan åren 1560 och 1700. I det sammanhanget diskuteras vad förvärvet av sju landskap vid mitten av 1600-talet betydde för jordnaturernas fördelning i Sverige som helhet.

I avsnitt 2 diskuteras kortfattat vad som förstås med termen jordnatur. Frågan är bland annat, vad de olika ägandeförhållandena på de tre fastighetskategorierna innebar. I första hand gäller frågan om dem, som brukade jorden. I avsnitt 3 beskrivs förändringar i jordägofördelningen i landet som helhet under de dryga tre århundradena mellan 1540 och 1880, liksom de källmässiga svårigheter som bidragit till att ingen detaljerad översikt gjorts fram till nu av jordnaturernas regionala utbredning omkring år 1700. I avsnitt 4 och 5 följer min rekonstruktion av de tre jordnaturernas fördelning i de svenska länen år 1700. Ursprungligen gjordes denna beräkning som underlag till ett kapitelavsnitt i min bok, *Den agrara revolutionen 1700–1870*. I det arbetet framställdes resultatet i form av tre kommenterade kartor över jordägofördelningen.<sup>2</sup> En rekonstruktion av jordnaturernas fördelning på länsnivå hade visat sig vara möjlig att åstadkomma med hjälp av publicerade källbearbetningar i kombination med relativt begränsad arkivforskning. I föreliggande artikel redogörs för mitt tillvägagångssätt och görs en mer ingående presentation och diskussion av resultaten.

När vi diskuterar jordnaturernas fördelning, är måttenheten vi använder *mantal* (jordboksmental<sup>3</sup>). I avsnitt 6 diskuteras vissa egenheter hos denna enhet och varför den, trots svagheter, används. I avsnitt 7 görs en jämförelse mellan jordnaturernas regionala fördelning vid mitten av 1500-talet och år 1700. En fråga är, hur jordnatursfördelningen har påverkats av 1600-talets stora omfördelningar av äganderättigheter till den svenska jorden, nämligen jord- och ränteavsöndringarna och reduktionen. I samband därmed diskuteras också, hur den totala svenska jordägofördelningen påverkades av Sveriges förvärv av sju landskap vid mitten av 1600-talet. I avsnitt 8, slutligen, sammanfattas artikelns huvudresultat.

---

<sup>1</sup> Genomgående behandlas i denna uppsats egentliga Sverige. Finland inkluderas således ej.

<sup>2</sup> Gadd, 2000, s. 43-44.

<sup>3</sup> Jfr, betr. termen mantal, Herlitz, 1991, s. 11.

## 2. Jordnatureerna

### 2.1. Tre ägo- och skatterättsliga kategorier

Med jordnaturer avses de ägande- och skatterättsliga kategorier vari de svenska jordbruksfastigheterna var indelade alltsedan 1500-talet. Efter reformationen var antalet jordnaturer huvudsakligen tre: skatte, krono och frälse. Som situationen var år 1700, täckte de vardera ungefär en tredjedel av Sveriges odlade jord, räknat i beskattningsenheten mantal (tabell 1 s. 9). Med utgångspunkt från förhållandena i början av 1700-talet, kan de tre jordnatureerna beskrivas på följande sätt:

*Skattejorden* ägdes och brukades av bönder som betalade skatt till kronan och därför kallades skattebönder. Ännu vid 1700-talets början var skattebondens ägande<sup>4</sup> dock belagt med inskränkningar, bland annat i fråga om rätten till jakt, skogsavverkning och försäljning utom släkt. Vidare förutsatte skattebondens jordägande uppfyllandet av vissa ekonomiska förpliktelser till kronan, som sedan senmedeltiden hävdade ett slags överordnad äganderätt. Försummade bonden att betala skatt under tre år, förlorade han äganderätten till jorden och gården klassades som kronojord i egenskap av skattevrak. Dessa inskränkningar av skatteböndernas rättigheter skulle komma att upphävas år 1789. Först då infördes med andra ord moderna ägandeformer på skattejorden.<sup>5</sup> Skattemantalet utgjorde år 1700, enligt Eli Heckscher, 31,6 procent av landets totala mantal (tabell 1).

*Kronojorden* ägdes av kronan, men brukades till större delen av bönder, kronobönder. Dessa ägde således inte sin jord utan var *landbor* och betalade som ersättning för sin brukningsrätt avrad (ett slags dåtida motsvarighet till arrende som tillämpades beträffande landbor) till ägaren, kronan.<sup>6</sup> Kronomantalet utgjorde år 1700, enligt Heckscher, 35,5 procent av landets totala mantal. Drygt 6 procentenheter (ungefär 18 procent av kronomantalet) utgjordes av *boställen*<sup>7</sup>, det vill säga stora gårdar som disponerades som löneförmån av statliga ämbetsmän, officerare och präster.

---

<sup>4</sup> Om tillämpligheten av begreppet ägande beträffande det tidiga 1700-talets skattebönder, se Gadd, 2000, s. 71-72.

<sup>5</sup> Åström, 1897, s. 180-181; Heckscher, 1935, s. 129-131; Heckscher, 1944, s. 105; Wirsell, 1968, s. 46; Herlitz, 1974, s. 153-161; Bäärnhielm, 1970; Bäärnhielm, 1995; Gadd, 2000, s. 71-72.

<sup>6</sup> Termen *landbo* användes i äldre tid om de bönder som brukade annans jord. Landbon betalade avrad till jordägaren, och normalt karakteriserades förhållandet mellan landbo och jordägare av social ojämlikhet. Termerna arrende och arrendator förekom också på 1700-talet, men användes som regel då en ståndsperson brukade annan ståndspersons (eller kronans) jord – ett förhållande mellan sociala jämlikar. Medan storleken på landbons avrad till viss del var bestämd av sedvana, var arrendet klarare reglerat. *Nordisk familjebok*. Ny ... upplaga, 1904-26, artiklarna ”Legoaftal” och ”Arrende”; Heckscher, 1944, s. 104; Gadd, 2000, s. 75-79.

<sup>7</sup> Boställets samlade mantal = 4 191 enligt Forsell, 1833, s. 80 (summan av militie-, civila och ecklesiastiska boställen). Forsells siffror avser visserligen 1825, men förändringarna i indelningsverket var små under det

*Frälsejorden* ägdes av företrädare för adeln, det stånd vars medlemmar ännu i början av 1700-talet hade ensamrätt till denna jordnatur. Den var helt eller delvis skattebefriad. Liksom kronojorden brukades frälsejorden till större delen av avradsbetalande landbor, som på jordnaturen i fråga kallades frälsebönder. Deras avrad gick till den jordägande adelsmannen. Frälsemantalet utgjorde år 1700, enligt Heckscher, 32,9 procent av mantalet i Sverige. Även beträffande frälsejorden finner vi, att ungefär 6 procentenheter (ca 18 procent av frälsemantalet)<sup>8</sup> utgjorde driftsenheter som var betydligt större än vanliga bondgårdar. På denna jordnatur var det i huvudsak fråga om *säterier*, det vill säga stora, privatägda gårdar där vanligen adelsmän bodde med sina hushåll. Ett säteri hade som regel domänjord (huvudgårdsjord) som brukades direkt i den jordägande adelsmannens regi med hjälp av uppsyningsmän, frälsebönder och torpare. De två senare grupperna gjorde delar av sin avrad respektive torplega i form av dagsverken.

Gemensamt för bönderna på alla tre jordnaturerna var således att de betalade en avgift – i pengar, natura eller dagsverken – för rätten att bruka jorden. I samband med att kronan under senmedeltid och tidigmodern tid gjorde alltmer uttalade anspråk på en överordnad rättighet till skattejorden, hade skattebondens ställning kommit att närma sig kronobondens, åtminstone enligt den kamerala teorin.<sup>9</sup> Detta bidrog till begreppslig och terminologisk sammanblandning. Medan man i nutida framställningar och med nutida språkbruk som regel skiljer mellan den skatt som skattebonden betalade och den avrad som landbon betalade, skilde man ännu på 1600- och 1700-talen inte lika noga mellan dessa begrepp. Både skatt och avrad kunde kallas ”ränta”, och en frälsebondes avrad, särskilt den del som utgick i penningform, kunde benämnas ”skatt”.<sup>10</sup> Skattebondens skatt och kronobondens avrad sammanfattades regelbundet med beteckningen ”grundskatt”.<sup>11</sup> I anslutning till bland

---

dryga århundradet dessförinnan. Jfr, beträffande indelningsverkets orubblighet, Backlund, 1993, s. 25, 27, 33; Frohnert, 1985, s. 234; Heckscher, 1936, s. 298; Wirilander, 1964, s. 17; Jfr även *Nordisk familjebok* [Första utgåvan] (1876-1899), art. ”Boställen”, sp. 957. Enligt denna har det i samband med Karl XI:s reduktion ordnade civila och militära boställsväsendet ”i hufvudsakliga delar bibehållit sig intill våra dagar ...”. Indragning av boställen började ske först efter 1850 (*Nordisk familjebok*. Ny ... upplaga (1904-1926), art. ”Boställen”, s. 1297). Kronomantal och totalantal för år 1700 enligt Heckschers siffror, citerade i tabell 1.

<sup>8</sup> Säteriernas totala mantal = 3 863 enligt Forsell, 1833, s. 80 (”Frälse-säterier jämte ladugårdar”). Betr. användandet av Forsells uppgifter från 1825 som källa, motiveras detta med frälse- och säterijordens konstans efter reduktionen (Rydin, 1882, s. 142; Wirsell, 1968, s. 74; Carlsson, 1973, s. 117). Frälsemantal och totalantal enligt Heckschers siffror, citerade i tabell 1.

<sup>9</sup> Wirsell, 1968, s. 46-47; Myrdal, 1999, s. 334.

<sup>10</sup> SAOB, art. Räkna. Heckscher, 1935, s. 131. Om att frälsejordsräntan kunde benämnas ”skatt”, se Herlitz, 1974, s. 99-100, 155 (not). För exempel, se även Sundholm, 1975, s. 5, 36, 59, 60, 88, 108.

<sup>11</sup> Wirsell, 1968, s. 46-47; Heckscher, 1935, s. 131; Gadd, 2000, s. 42-43, 64-65.

annat Herlitz (1974), kommer även i föreliggande framställning ordet ”ränta” att användas som en sammanfattande beteckning som innefattar både skatt på jord och avrad.<sup>12</sup>

Sammanfattningsvis brukades år 1700, mätt i mantal, ungefär 12 procent av landets odlade jord i form av stora enheter som var förbehållna ståndspersoner i form av boställen och säterier. Resterande jord, över 85 procent av mantalet, brukades väsentligen av bönder. Landets bondebrukade mantal brukades därmed till ungefär två tredjedelar av landbor, det vill säga krono- och frälsebönder. Den återstående tredjedelen brukades av skattebönder. De flesta av Sveriges bönder var således landbor omkring år 1700.

Skattejorden och kronojorden hade det gemensamt, att det var kronan som mottog räntan, grundskatten, i form av skatt respektive avrad. Frälsejorden, däremot, ägdes av privata jordägare som mottog räntan, avraden. Medan det på skattejorden var jordägaren, tillika brukaren, som *betalade* räntan, liknade kronojorden och frälsejorden på sin sida varandra såtillvida att ägaren var *mottagare* av räntan.<sup>13</sup> Ägandet av krono- och frälsejord innebar också rätten att till- och avsätta brukare.

På alla tre jordnaturerna fanns ännu i början av 1700-talet feodala drag i böndernas förhållande till överheten och därmed till jorden. Gemensamt för de tre var, att bonden förlo- rade rätten till jorden han brukade, om han inte betalade räntan som var lagd på den.<sup>14</sup> I skattebondens fall fanns den nämnda bestämmelsen om att utebliven ränta ledde till att gården övergick till krononatur. På krono- och frälsejorden hade jordägaren rätt att vråka bonden direkt om räntan uteblev eller om gården missköttes, men i praktiken tolererades ofta viss resterande ränta (restantier) på frälsejorden.<sup>15</sup>

## 2.2. *Olikheter i böndernas situation mellan de tre jordnaturerna*

Trots likheterna beträffande räntetvånget, var skillnaderna betydande mellan de tre jordnaturerna i fråga om böndernas situation. Ty även om skattebondens ägande var belagt med inskränkningar, medförde det större kontroll över gjorda investeringar – såväl i nyodling, dikning och annan jordförbättring som i byggnader – än vad en landbo hade. Som vi skall se (nedan, avsnitt 6.2), bidrog detta uppenbarligen till att nyodlingen på skattehemman som regel var mer omfattande. Det var, i början av 1700-talet, en utbredd uppfattning inom de makthavande samhällsskikten att självägande bönder skötte sina

---

<sup>12</sup> Herlitz, 1974, s. 28-30, 54, 349.

<sup>13</sup> Herlitz, 1974, s. 145-146.

<sup>14</sup> Herlitz, 1974, s. 151-161.

<sup>15</sup> Myrdal, 1999, s. 330; Gadd, 2000, s. 71, 77-78; Thoré, 2001, s. 66-78.

gårdar bättre än vad landbor gjorde.<sup>16</sup> Viktigt var också, att en jordägande bonde kunde ställa sin jord som säkerhet vid tagande av lån, eller, om det blev nödvändigt, sälja en del av jorden. För skattebonden var jordinnehavet därmed en källa till ekonomisk trygghet som landbon saknade, då skattebonden på så sätt kunde övervinna tillfälliga perioder av knapphet. För en landbo, däremot, betydde skuldsättning ofta att han fick lämna gården han brukade.<sup>17</sup>

Ytterligare en viktig punkt är, att skattebondens jord gavs i arv i ordets egentliga mening. Visserligen förekom det, både på kronojord och på frälsejord, att gården övertogs av ett av barnen, men vad som då överfördes mellan generationerna var bruksrätten till gården, och denna rättighet kunde inte utan jordägarens tillstånd överföras till mer än en av de efterlevande. På skattejorden, däremot, fick alla arvingarna del i den fasta egendomen. Även om bara en av arvingarna tog över själva gårdsbruket, fick de övriga en utlösningssumma.<sup>18</sup> Betydelsen av det startkapital som utlösningssumman utgjorde, förefaller ha varit avsevärd. Såvitt bekant finns visserligen inte någon jämförelse mellan skatte- och kronobönder beträffande bibehållen bondestatus över generationerna, men jämförelser mellan skatte- och frälsebönder visar, att betydligt färre avkomlingar till skattebönder än till landbor föll så långt på den sociala skalan att de efter sitt giftermål kom att tillhöra de obesuttna.<sup>19</sup>

Skattegårdar bibehölls inom släkten i högre grad än vad brukandet av landbogårdar i allmänhet gjorde. En socken i sydvästra Västmanland har studerats beträffande skiften av hushållsföreståndare under de 180 åren mellan 1640 och 1820. Av de skiften som skedde på skattegårdar höll sig 71 procent inom familjen, medan detta gällde för 44 procent av skiftena av hushållsföreståndare på frälsegårdar och 38 procent – föga mer än hälften av siffran för skatte – av dem på kronogårdar. Enligt samma undersökning utmärktes kronobönderna dessutom av den korta varaktigheten av hushållsföreståndarskapet: 8,4 år, mot skatteböndernas 16,2 och frälseböndernas 11,4.<sup>20</sup> Det kan dock tilläggas, att kronobönder-

---

<sup>16</sup> Heckscher, 1944, s. 106.

<sup>17</sup> Lindström, 2008, s. 164.

<sup>18</sup> Gadd, 2000, s. 71-73 och på s. 374 angiven litteratur; Holmlund, 2007, s. 144-155.

<sup>19</sup> Winberg, 1975, s. 259; Dribe & Svensson, 2008, s. 202-203.

<sup>20</sup> Lindström, 2008, s. 63, 66.



nas besittningsrätt i allmänhet blev starkare från 1600-talets slut, medan frälseböndernas besittningsrätt snarare blev svagare under 1700-talet.<sup>21</sup>

I ytterligare ett avseende förefaller det ha funnits en skillnad mellan skattejord och övriga jordnaturer, nämligen i fråga om könsfördelningen bland de avkomlingar som tog över gårdsbruket. Detta belyser i sin tur vilket värde man tillmätte skatterättsägande respektive bruksrätt till landbohemman. I alla studier som har rört överföring av jordegendom mellan generationerna hos svenska jordägande bönder (i huvudsak skattebönder) under perioden 1650-1930 och även senare, har påvisats en stark tendens att gynna söner, särskilt äldste sonen.<sup>22</sup>

Hur var det då på kronojorden? Från 1600-talets slut var åborätten i princip ärftlig på de flesta kronohemman. Någon studie av könsfördelningen bland jordövertagande familjemedlemmar på vanliga kronohemman är såvitt bekant inte utförd. På den speciella typ av kronohemman som utgjordes av de gårdar som anslagits Uppsala universitet<sup>23</sup>, var det dock på 1700-talet i stort sett lika vanligt att en gift dotter tog över, som att en son gjorde det.<sup>24</sup> En väsentlig del av orsakerna till skillnaden mellan skatte- och kronojord beträffande könsfördelningen vid jordövertagande är att söner fram till 1845 ärvde dubbelt så mycket av fast och lös egendom som döttrar. Detta gynnade bröder gentemot systrar vid övertagandet av skattejord. Men till detta kommer, att åborätten till ett kronohemman av allt att döma ansågs mindre värdefull än ägandet av skattejord. Detta har sannolikt medfört, att benägenheten var större från bröders sida att acceptera att bruksrätten övertogs av en syster och svåger.<sup>25</sup>

---

<sup>21</sup> Beträffande kronoböndernas starkare besittningsrätt från 1600-talets slut, se Gadd, 2000, s. 76 och på s. 379 angiven litteratur. Om frälselandbornas under 1700-talet gradvis svagare ställning, se Gadd, 2000, s. 214-217 och på s. 379 angiven litteratur.

<sup>22</sup> Holmlund, 2007, s. 88-89; Isacson & Flygare, 2003, s. 53; Sjöberg & Ågren, 2003, s. 20.

<sup>23</sup> Beträffande akademihemmanens status som kronohemman, se Wirsell, 1968, s. 143; Gadd, 2004, s. 317-320. Thoré, 2001, undersöker i kap. 4 de två perioderna 1650-1700 och 1740-1790. Han finner att en övergång till livstidsstads skett mellan de två undersökningsperioderna.

<sup>24</sup> Thoré, 2001, s. 95.

<sup>25</sup> Detta vore i enlighet med att döttrar oftare fick ta över även skattejord när jordens betydelse som försörjningskälla minskade. Holmlund, 2007, s. 158, visar i sin studie av den uppländska landsbygden, att självägande bönders döttrar oftare tog över gårdsbruket under sent 1800-tal. Holmlund ser orsaken i ökande sysselsättningsmöjligheter utanför jordbruket.

### 3. Jordnatureernas omfördelning i Sverige ca 1540–1880. Några hållpunkter

#### 3.1. Jordens fördelning vid fem tidpunkter

Innan vi tar upp jordnatureernas regionala utbredning ska vi i korthet se på deras fördelning i Sverige som helhet. I tabell 1 (s. 9) visas jordnatureernas absoluta och relativa storlek, mätt i mantal, vid fem tidpunkter under perioden 1560–1878.

Situationen vid 1500-talets mitt är utforskad av Eli Heckscher (1935) och Lars-Olof Larsson (1985). Båda författarna anger siffror för egentliga Sverige inom riksdelens dåtida territorium. I tabell 1 återges Larssons siffror beträffande mantalets fördelning 1560. Det kan påpekas, att de av Larsson angivna 47 procenten för skattejordens andel är något lägre än vad som anges av Heckscher, nämligen 50,1 procent. Andelen för de båda övriga jordnatureerna är följaktligen något högre hos Larsson.<sup>26</sup>

En egendomlighet kan synas vara, att mängden mantal i Sverige år 1560, enligt såväl Heckschers som Larssons beräkningar, är ungefär lika stor som år 1700, trots att Sverige vid den senare tidpunkten hade utökats med sju landskap. Åren 1520/40 och 1560 är det totala mantalet i Sverige drygt 62 000 respektive nära 67 000 enligt Larsson. Heckscher anger mantalet år 1560 till drygt 66 000. Siffrorna för år 1560 är därmed i stort sett jämstora med Heckschers siffra för år 1700, som är 67 000. Heckscher diskuterar frågan och menar att orsaken till att mängden mantal, trots förvärvet av nya landskap, är så lika vid de två tillfällena ”förmodligen främst [är] att söka i den starka förmedling av mantalen som ägde rum i samband med Karl XI:s indelningsverk”.<sup>27</sup> Som vi kommer att se, var mantalssumman i de gammalsvenska<sup>28</sup> områdena år 1700 endast 75 procent av den för hela det dåvarande Sverige. Heckschers tolkning innebär alltså att förmedlingarna skulle ha minskat det totala mantalet med upp till 25 procent. Detta motsägs knappast av att förmedlingarna minskade det totala mantalet med 22 procent i fyra fögderier av Skaraborgs län.<sup>29</sup> År 1878 var det förmedlade mantalet i hela Sverige 20 procent mindre än det oförmedlade.<sup>30</sup>

Vi känner, genom forskning utförd på uppdrag av 1879 års skatteregleringskommitté (härefter: Skatteregleringskommittén), jordnatureernas inbördes storleksförhållanden, räknat

---

<sup>26</sup> Heckscher, 1935, bil. IV s. 14, 17; Larsson, 1985, tabell 5 s. 72.

<sup>27</sup> Heckscher, 1935, bil. IV s. 14-17; Larsson, 1985, tabell 5 och 6 s. 72.

<sup>28</sup> Uttrycken ”gammalsvensk” och ”Gammalsverige” används här beträffande egentliga Sverige inom de gränser som rådde före förvärvet av sju landskap vid 1600-talets mitt. Jfr Winberg, (1997) 2010, s. 249.

<sup>29</sup> Herlitz, 1974, tab. VI:1 s. 200. De fyra fögderierna omfattade 79% av länets mantal år 1725 (se not 80 s. 37).

<sup>30</sup> Heckscher, 1935, bilaga IV s. 14.

i mantal, i Sverige som helhet år 1700. Siffrorna i fråga publicerades i Skatteregleringskommitténs betänkande 1882 och av H.L. Rydin samma år och återgavs senare av Eli Heckscher.<sup>31</sup> De återfinns nu i både översiktsverk och avhandlingar som berör 1700-talets svenska agrarförhållanden och redovisas här på rad 2 i tabell 1.<sup>32</sup> I samma tabell visas också en sammanställning av mantalet i Sverige år 1750 (endast beträffande frälsemantal och totalt mantal) gjord av Sten Carlsson, en översikt för år 1825 (byggd på detta års specialjordeböcker) gjord av Carl af Forsell och en sammanställning för år 1878, baserad på en av Heckscher publicerad bearbetning av Skatteregleringskommitténs tabeller. Storleken av det beräknade totalmantalet för Sverige varierar något mellan de fyra undersökningstillfällena under perioden 1700–1878. Det är som störst år 1700 med drygt 67 000 mantal, som lägst år 1825 då det uppgår till ca 65 600 mantal, dvs. 2 procent mindre än år 1700. Därefter ökar det åter i storlek, så att det år 1878 ligger en halv procent lägre än det gjorde år 1700. Vi skall senare endast kortfattat återkomma till dessa relativt små förändringar av totalmantalet efter 1700. Vad som här först skall uppmärksammas, är den viktigare frågan om de förskjutningar som skett i fördelningen mellan jordnaturerna under de drygt tre hundra åren mellan 1560 och 1878.

TABELL 1. *Mantalets fördelning på jordnaturer i Sverige åren 1560, 1700, 1750 (endast frälse), 1825 och 1878. Mantal i absoluta tal och i procent.*

År	Mantal				Procentuell fördelning			
	1	2	3	4	5	6	7	8
	Skatte	Krono	Frälse	Summa	Skatte	Krono	Frälse	Summa
1560 (Larsson)	31 469	20 005	15 425	66 899	47,0	29,9	23,1	100
1700 (Heckscher)	21 159	23 819	22 030	67 008	31,6	35,5	32,9	100
1750 (Carlsson)	–	–	21 816	66 381	–	–	32,9	100
1825 (Forsell)	35 718	8 298	21 581	65 597	54,5	12,6	32,9	100
1878 (Heckscher)	39 850	5 152	21 654	66 656	59,8	7,7	32,5	100

*Källor:* Larsson, 1985, tabell 5, s. 69-72; Skatteregleringskommitténs betänkande, s. 173f.; Rydin, 1882, s. 139; Heckscher, 1935, bil. IV s. 14-17; Heckscher, 1936, s. 338; Forsell, 1834, s. 8; Carlsson, 1973, s.119.

*Anmärkning:* Mantalet hänför sig till egentliga Sverige inom de gränser som rådde vid varje särskild tidpunkt.

<sup>31</sup> Heckscher, 1935, bil. IV s. 14-17.

<sup>32</sup> Skatteregleringskommitténs betänkande, 1882, s. 173; Rydin, 1882, s. 139; Heckscher, 1935, bil. IV s. 14. I Skatteregleringskommitténs betänkande sägs helt kortfattat, att siffrorna bygger på ”en undersökning /.../ i äldre jordeböcker och räkenskaper”, men tyvärr inget vidare om hur undersökningen gått till. För exempel på sentida verk där Heckschers från Skatteregleringskommittén hämtade siffror citeras eller indirekt hänvisas till, se Rosén, 1969, s. 521; Herlitz, 1974, s. 119-120; Myrdal, 1988, s. 50; Myrdal, 1999, s. 338-339; Gadd, 2000, s. 42; Morell, Gadd & Myrdal, 2011, s. 285.

På 1560-talet var skattejorden den klart största jordnaturen med nästan hälften (47%) av det beräknade mantalet. Ungefär samma andel (45%) har beräknats för skattegårdarnas andel av gårdetalet<sup>33</sup> ca 1540. Kronojordens andel har, som resultat av övertagandet av kyrkojord till följd av reformationen, ökat från ungefär 6 procent av det beräknade mantalet 1520/1540 till nära 30 procent 1560. Frälsejordens andel har under samma tid genomgått en svag minskning från 24,7 procent till 23,1 procent.<sup>34</sup>

Den stora förskjutning till adelns fördel, i fråga om jordägande och rättigheter till jordräntor, som skedde mellan senare delen av 1500-talet och 1600-talets mitt, innebar att frälsejordens andel ökade till över 40 procent på 1660-talet, och att adeln dessutom fick disponera jordräntan från många skattehemman. En återgång av jord och räntor till kronan skedde genom reduktionen efter 1680.<sup>35</sup> En jämförelse mellan rad 1 och 2 i tabell 1 understryker dock, att slutresultatet av reduktionen ingalunda innebar en fullständig återgång till den jordnatursfördelning som rått vid mitten av 1500-talet. Skattejordens andel var väsentligt lägre år 1700 än år 1560, medan kronojordens och särskilt frälsejordens andelar var högre.<sup>36</sup> En komplikation är emellertid, att Sveriges territorium var betydligt större år 1700 än 140 år tidigare, till följd av förvärvet av sju landskap vid mitten av 1600-talet. Hur mycket detta har påverkat jordnaturernas fördelning i landet som helhet, är omdiskuterat. Vi skall i avsnitt 7 återkomma till denna fråga.

Om vi skiftar vår uppmärksamhet till utvecklingen efter år 1700, finner vi, att den för riket som helhet tämligen jämna fördelningen mellan de tre jordnaturerna som fanns år 1700 (tabell 1, kolumner 5-7) drygt hundra år senare, år 1825, hade ersatts av ett läge där skattejorden utgjorde nästan 55 procent av mantalet, vilket innebär att denna jordnatur hade ökat sin andel med ca två tredjedelar sedan år 1700. Kronojorden hade på sin sida minskat sin andel i motsvarande grad, och uppgick 1825 till mindre än 13 procent av man-

---

<sup>33</sup> De fastigheter som vid mitten av 1500-talet registrerades i jordeböckerna var ännu ej mantalsatta. I de flesta av sina tabeller summerar Larsson därför *gårdetalet*, dvs. antalet kamerala gårdar (jordeboksenheter) varvid såväl sätesgårdar som bondgårdar och nybyggen har räknats som en enhet vardera. För att kunna göra en fördelning på jordnaturer som motsvarar de mantalsbaserade beräkningarna för senare tidpunkter, gör Larsson också en uppskattning – delvis stickprovsbaserad – av antalet ”hela” och ”halva” gårdar samt ”torp”. Dessa gårdsstorlekar anses av Larsson motsvara vardera 1, ½ och ¼ mantal, medan vissa sätesgårdar skattas till 3 mantal. Det är resultatet av denna uppskattning av mantalet år 1560 som citeras på rad 1 i tabell 1. Skillnaden mellan gårdetalet och det uppskattade mantalet är dock marginell, om vi ser till den relativa fördelningen mellan jordnaturerna. Larsson, 1985, s. 69-72.

<sup>34</sup> Larsson, 1985, s. 72.

<sup>35</sup> Myrdal, 1988, s. 43 (diagram); Myrdal, 1999, s. 335, 338.

<sup>36</sup> Se även översikt i Myrdal, 1988, särskilt s. 44-45, 48; Myrdal 1999, s. 338-339.

talet. Utvecklingen fortgick i samma riktning fram till 1870-talets slut, då de två jordnatureerna skatte och krono utgjorde 60 respektive 8 procent.

Den helt dominerande orsaken till denna förskjutning i jordnaturefördelningen är *skatteköpen*. Dessa inleddes 1701 och innebar att enskilda personer, eller i mer sällsynta fall bruk, köpte kronojord, som därmed fick skattenatur.<sup>37</sup> Samtidigt låg frälsejordens andel oförändrad vid 32,9 procent såväl åren 1700 och 1750 som 1825.<sup>38</sup>

Dessa utmärkande drag i statistiken från år 1700 och framåt – det totala mantalets relativa oföränderlighet, frälsejordens konstanta andel och kronojordens minskande andel till förmån för skattejorden – kommer att vara betydelsefulla för den rekonstruktion av jordnatureernas regionala utbredning år 1700, som senare skall göras.

### 3.2. *Jordnatureernas regionala fördelning före 1825 – tidigare forskning*

Jordnatureernas fördelning i Sverige vid 1500-talets mitt och inom dåtida gränser är utforskad och belagd landskap för landskap av Lars-Olof Larsson.<sup>39</sup> I fråga om perioden från 1560 till 1800-talets början finns inga liknande regionala översikter. Bortsett från att Sten Carlsson anger den länsvisa fördelningen av frälsejorden ca 1750, är det först för år 1825 vi finner sammanställningar av jordnatureernas fördelning i varje län, härad och socken, i form av Carl af Forsells på 1830-talet publicerade uppgifter. Dessa var baserade på kronans specialjordeböcker (för ett återgivande av Forsells siffror beträffande länen, se tabell B:4 s. 44).<sup>40</sup>

En starkt bidragande orsak till att kameralt baserade, läns- eller häradsvis gjorda översikter inte finns för tidsskedet omkring år 1700, är jordeböckernas komplicerade uppställning ännu i början av 1700-talet. Jordebokshemmanen redovisas under rubriker som i regel är betydligt fler än de tre – skatte, krono och frälse – som blir regel från och med den reform, jordeboksförenkling, som genomförs år 1725 av jordeböckernas uppställning. De hemman som från och med 1725 års jordeböcker antecknades under en given rubrik hade inte alltid förts in under samma huvudrubrik före detta år. Bland annat beror denna bristande kontinuitet på att jordeböckerna ännu i början av 1700-talet under rubriken frälse endast uppgav ”gamla” frälsehemman, dvs. sådana som varit frälse före 1604. Sådana

---

<sup>37</sup> Skatteregleringskommitténs betänkande, s. 173-174; Heckscher, 1944, s. 105-106, 114-115; Gadd, 2000, s. 98-202.

<sup>38</sup> Jfr Wirsell, 1968, s. 74, där författaren framhåller hur reduktionen medförde att jordnatureerna ”blevo definitivt fastlästa i fråga om relationerna mellan frälset å ena sidan samt övriga jordnaturer å andra sidan”.

<sup>39</sup> Larsson, 1985 s. 76–80.

<sup>40</sup> Forsell, 1833; Forsell, 1834.

frälsehemman som under 1600-talet förvärvats till följd av förläning, köp eller byte (”nytt frälse”) bibehölls under sina tidigare rubriker, medan deras status av frälse framgick av en marginalanteckning. Antalet rubriker varierade dessutom före 1725 något från län till län.<sup>41</sup>

Ytterligare en svårighet beträffande jämförbarheten mellan jordeböcker som är upprättade före respektive efter 1725, vållas av förmedlingarna. Dessa innebar nedsättning av ett jordebokshemmans mantalsvärde och utfördes huvudsakligen under 1680- och 1690-talen.<sup>42</sup> Utförda förmedlingar bokfördes i jordeböckerna ännu under 1700-talets första årtionden som marginalanteckningar vid respektive hemman,<sup>43</sup> medan det var de oförmedlade mantalen som skrevs in i jordeböckernas huvudkolumner och summerades för varje socken, härad och län. Från 1725 är det däremot de förmedlade mantalen som förs in i huvudkolumnen. Fram till år 1725 kan således de ur beskattningssynpunkt – och för jämförelse med jordeböckerna efter nämnda år – viktigare förmedlade mantalen därför extraheras endast med betydande arbetsinsatser. Då olika hemmanskategorier berördes i olika grad av förmedlingarna (i princip kunde inte skattehemman förmedlas), bidrar dessa starkt till att göra inte bara mantalets allmänna storlek, utan även den fördelning på jordnaturer som anges av jordeböckerna före 1725 svårjämförbar med den fördelning som framträder efter detta år. Detta såvida man inte företar den mödosamma bearbetningen av marginalanteckningarna.

Den svåröverskådlighet som jordeböckernas komplicerade uppställning skapar, är något som, med Sten Carlssons ord, ”i hög grad försvårar eller helt omöjliggör” bearbetningar av jordeböckerna i syfte att skaffa en övergripande bild av en eller flera jordnaturers omfattning omkring år 1700.<sup>44</sup> Inte desto mindre har Sven A. Nilsson genom bearbetning av landsböcker tagit fram siffror över frälse- och totalmantalets storlek år 1700 inom det territorium som före år 1645 omfattades av Sverige utom Finland (nedan, avsnitt B.1.3 s. 41f).<sup>45</sup> Lars Herlitz har visat fördelningen mellan jordnaturerna år 1700 i fyra av Skaraborgs läns fem fögderier (se nedan, avsnitt B.1.1 s. 37).<sup>46</sup> Ännu har dock ingen presenterat någon rikstäckande bearbetning, som för de enskilda länen redovisar alla de tre jordnaturernas inbördes fördelning vid 1700-talets början.

---

<sup>41</sup> Wirsell, 1968, s. 56-57, 73-74, 83.

<sup>42</sup> Heckscher, 1935, bil. IV s. 17.

<sup>43</sup> Wirsell, 1968, s. 144.

<sup>44</sup> Wirsell, 1968, s. 74, 85; Carlsson, 1973, s. 114. Se även Heckscher, 1944, s. 114. Beträffande svårigheten att på länsnivå få fram exakta siffror angående mantalsfördelningen år 1700, se också Rydeberg, 1985, s. 25.

<sup>45</sup> Nilsson, 1984, s. 41.

<sup>46</sup> Herlitz, 1974, s. 120.

#### 4. Förfaringssätt vid rekonstruktion av situationen år 1700

##### 4.1. Beräkning av läget i Göta- och Svealand före skatteköpen

Vi har nu sett lite av de svårigheter det skulle innebära att, beträffande hela Sverige, utifrån jordeböckerna göra en beräkning av den regionala fördelningen mellan jordnaturerna år 1700. Emellertid går det att nå fram till en rimligt säker bild av de tre jordnatureernas fördelning i de svenska länen år 1700 genom en kalkyl baserad på dels Forsells siffror beträffande förhållandena 1825, dels uppgifter om skatteköp under perioden 1701–1824. Jag skall här göra en sådan beräkning. De framräknade siffrorna avviker förmodligen något från de som skulle bli resultatet av en rikstäckande bearbetning, län för län, av jordeböcker och annat kameralt material för år 1700, om en sådan skulle visa sig genomförbar för alla tre jordnaturerna. Ändå blir siffrorna, som jag avser att visa, av allt att döma tillräckligt noggranna för att tillåta en meningsfull diskussion om jordnatureernas regionala fördelning.

När det gäller frälsejorden, kan vi enkelt få ett begrepp om dess omfattning i de olika länen omkring år 1700, eftersom mängden mantal av denna jordnatur förändrades obetydligt under 1700- och 1800-talen. De länssiffror beträffande frälsejorden som finns hos Carlsson (1973) för läget ca 1750, och hos Forssell (1834) för år 1825 liknar varandra inbördes och torde vara i huvudsak giltiga även för år 1700.<sup>47</sup> Frälsejordens andel är, som vi sett, oförändrat 32,9 procent i riksöversikterna vid alla tre undersökningstillfällena åren 1700, 1750 och 1825 (se ovan, tabell 1).

Det är alltså skatte- och kronojordens omfattning i varje län som väntar på att beräknas. Mitt tillvägagångssätt för att göra detta är i huvudsak följande: Vi känner genom Forsells siffror – som bygger på kronans specialjordeböcker – hur jordnaturerna fördelade sig på länsnivå år 1825. Vi känner också, genom Eli Heckscher, skatteköpens omfattning i vart och ett av Göta- och Svealandslänen under perioden från och med 1701 till och med 1815.

---

<sup>47</sup> Wirsell, 1968, s. 74. I princip var frälsejordens omfattning fastslagen efter 1720. Som Sten Carlsson framhåller, behöver ”(e)n undersökning av frälsemantalets storlek i olika län ... därför inte vara bunden till något bestämt år.” Carlsson, 1973 s. 113, 117 (citatt). Små skillnader mellan olika beräkningar av frälsejordens omfattning i absoluta tal finns dock, se tabell 1 samt tabell B:6 i bilagan. Beträffande förekomsten av reella förändringar på länsplanet kan nämnas att vissa byten skedde, där adelsmän på en plats lämnade frälsejord till kronan som då blev kronojord, och i utbyte fick kronojord på en annan plats som nu blev frälsejord. Sådana byten kunde ske över länsgränser, och skedde även årtiondena efter år 1700. Detta kunde visserligen rucka på frälsejordens länsvisa fördelning, men rimligen endast marginellt.

TABELL 2. *Skatteköpen 1701–1824 i Götaland och Svealand. Mängd mantal som blivit skatteköpt 1701–1815, 1816–1824, samt totala skatteköp för hela perioden. Mantal per län.*

Län		Period		
		1701–1815	1816–1824	1701–1824
		1	2	3
Stockh.	B	411	3,00	414
Upps.	C	634	7,13	641
Söderm.	D	853	4,79	858
Österg.	E	1 918	36,73	1 955
Jönk.	F	930	5,29	935
Kron.	G	503	15,73	519
Kalmar	H	1 280	74,27	1 354
Gotl.	I	381	4,73	386
Blek.	K	681	10,31	691
Krist.	L	747	26,05	773
Malm.	M	1 060	77,04	1 137
Hall.	N	362	30,56	393
Gbg	O	830	20,43	850
Älvsb.	P	1 055	37,36	1 092
Skarab.	R	1 209	15,69	1 225
Ör+Vä	ST	767	73,89	841
Västm.	U	412	1,50	414
St. Kopp.	W	12	0,00	12
Göta- och Svealand		14 045	444,5	14 490

*Källor:* Skatteköpen 1701–1815 enligt Heckscher, 1944, tab. III s. 123; Skatteköpen 1816–1824 enligt skatteköpsböcker, Kammarkollegiets arkiv, RA.



TABELL 3. *Rekonstruktion av mantalets fördelning på jordnatur länsvis i Götaland och Svealand vid 1700-talets början. Mängd mantal av skatte-, krono- och frälseenatur i absoluta tal och procent.*

			1	2	3	4	5	6	7	8
			Mängd mantal, absoluta tal				Procentuell fördelning			
Län			Skatte	Krono	Frälse	$\Sigma$	Skatte	Krono	Frälse	$\Sigma$
1	Stockh.	B	1 001	781	2 255	4 037	24,8	19,3	55,9	100,0
2	Upps.	C	835	1 154	1 555	3 544	23,6	32,6	43,9	100,0
3	Söd.	D	354	1 155	1 777	3 286	10,8	35,1	54,1	100,0
4	Österg.	E	810	2 545	2 113	5 467	14,8	46,6	38,6	100,0
5	Jönk.	F	1064	1 340	1 490	3 895	27,3	34,4	38,3	100,0
6	Kron.	G	1248	770	798	2 815	44,3	27,3	28,3	100,0
7	Kalmar	H	452	1 994	920	3 366	13,4	59,3	27,3	100,0
8	Gotl.	I	634	464	0	1 098	57,7	42,3	0,0	100,0
9	Blek.	K	220	751	120	1 091	20,1	68,8	11,0	100,0
10	Krist.	L	451	1 240	1 303	2 993	15,1	41,4	43,5	100,0
11	Malm.	M	71	2 068	1 929	4 069	1,8	50,8	47,4	100,0
12	Hall.	N	391	1 018	1 508	2 916	13,4	34,9	51,7	100,0
13	Gbg	O	1 216	1 181	478	2 875	42,3	41,1	16,6	100,0
14	Älvsb.	P	1 291	1 492	1 411	4 194	30,8	35,6	33,6	100,0
15	Skarab.	R	919	1 999	1 833	4 751	19,3	42,1	38,6	100,0
16	Ör+Vär	S	1 857	1 398	1 251	4 507	41,2	31,0	27,8	100,0
17	Västm.	U	1 578	781	520	2 879	54,8	27,1	18,1	100,0
18	St. Kopp.	W	1 578	77	152	1 807	87,3	4,3	8,4	100,0
19	Göta- och Svealand		15 970	22 207	21 411	59 589	26,8	37,3	35,9	100,0

*Källor:* Forsell, 1833, s. 8-85 (se även tabell B:4 i bilagan); tabell 2 ovan.

*Förklaring:* Med utgångspunkt från Forsells uppgifter om mantalsfördelningen 1825 och uppgifter om skatteköpen 1701–1824 (tabell 2 ovan) har läget i Göta- och Svealand år 1700 rekonstruerats genom att det skatteköpta mantalet adderas till 1825 års kronomantal och subtraheras från samma års skattemantal. Se vidare huvudtexten.

Heckschers siffror för skatteköpen i Göta- och Svealands län återges här i tabell 2, kol. 1. Mellan Heckschers slutår 1815 och det av Forssell behandlade året 1825 ligger en period på nio år (1816–24), för vilken jag länsvis har excerperat skatteköpen. Källan är här densamma som används av Heckscher, det vill säga Kammarkollegiets skatteköpsböcker. Resultatet framgår av tabell 2, kol. 2. Adderas dessa senare siffror till Heckschers, får vi en överblick, län för län, över skatteköpens totala storlek söder om Norrland från och med 1701 till och med 1824 (tabell 2, kol. 3).

För att kalkylera storleken på skatte- och kronojorden år 1700 för länen i Göta- och Svealand återstår då, att län för län subtrahera det skatteköpta mantalet från 1825 års skattemantal och addera samma summor till 1825 års kronomantal. En sådan rekonstruktion av mantalets fördelning år 1700 har genomförts i tabell 3.

#### 4.2. *Norrland enligt 1725 års jordebok*

De nu redovisade beräkningarna omfattar inte Norrland. För denna landsdel saknas nämligen, som Heckscher observerade, uppgifter i skatteköpsböckerna för åren 1723–1792. Det bör dock påpekas, att Norrlands andel av skatteköpen var relativt obetydlig, eftersom kronojordens andel där var liten.<sup>48</sup> En kvalificerad gissning är, att de norrländska skatteköpen under hela perioden 1701–1824 begränsade sig till omkring 150 mantal och därmed utgjorde ungefär en procent av allt skatteköpt mantal i landet och ca 2,5 procent av allt mantal som fanns totalt av de tre jordnatureerna i Norrland år 1825.<sup>49</sup>

För Norrlandslänen har jag, i stället för rekonstruerade värden, använt mig av 1725 års jordnatursfördelning enligt jordeböcker och landsböcker (tabell 4). Skatteköpen i Norrland under perioden 1701–24 torde nämligen endast marginellt ha påverkat jordnaturernas fördelning där.

---

<sup>48</sup> Heckscher, 1944, s. 116, 123 (anm. till tabell). G. Aspvall anger skatteköpen i Norrland fram till 1815 till ”a few hundred”, vilket sannolikt är en överdrift. Aspvall, 1966, s. 5.

<sup>49</sup> Jämför tabell B:5 i bilagan. Under åren 1701–22 och 1793–1815 skatteköptes sammanlagt 61 mantal i Norrland, vilket var strax under 1 procent av allt skatteköpt mantal i Sverige under dessa år. Om vi antar att de norrländska skatteköpen utgjorde ungefär samma procentuella andel av landets skatteköp under den mellanliggande perioden, 1723–92, bör deras storlek då ha uppgått till ca 75 mantal. Inkluderas de 17 mantal som skatteköptes i Norrland 1816–24 (tabell B:5 i bilagan) blir det sammanlagda skatteköpta mantalet i Norrland 1701–1824 drygt 150. Beträffande Norrlands totala mantal, se tabell 4 och anslutande text.

TABELL 4. *Jordnaturens fördelning i Norrlandslänen och hela Norrland 1725*. Mantal i absoluta tal och i procent.

Län resp. landsdel	Mängd mantal, absoluta tal				Procentuell fördelning			
	Skatte	Krono	Frälse	Summa	Skatte	Krono	Frälse	Summa
1 Västernorrlands	3 855	397	41	4 293	89,8	9,2	1,0	100,0
2 Västerbottens	831	268	0	1 099	75,6	24,4	0,0	100,0
3 Norrland	4 686	665	41	5 392	86,9	12,3	0,8	100,0

*Källa:* Jordeböcker och landsböcker för Västernorrlands och Västerbottens län. RA.

*Anmärkning:* Norrland bestod 1725 av två län, varav Västernorrlands utgjordes av nuvarande Gävleborgs, Västernorrlands och Jämtlands län, Västerbottens av nuvarande Västerbottens och Norrbottens län.

Enligt 1725 års jordebok hade Norrland nära 5 400 mantal (tabell 4). Det kan observeras, att 1825 års siffra för Norrlandslänen är drygt 600 mantal större, vilket gör 6 008 mantal (tabell B:4, s. 44). Det sker alltså i Norrland en ökning av mantalet med 11 procent under de hundra åren.

TABELL 5. *Totalt skatte-, krono och frälsemantal i Sverige år 1700 enligt rekonstruktionen.*

	Skatte	Krono	Frälse	Summa
Götaland och Svealand	15 970	22 208	21 413	59 590
Norrland	4 686	665	41	5 392
Sverige	20 656	22 873	21 454	64 982

*Källor:* Tabellerna 3 och 4 ovan.

*Anmärkning:* För Götaland och Svealand används värdena i tabell 3 ovan. För Norrland har använts 1725 års mantalssummor enligt jordebok (se tabell 4).

I tabell 5 summeras för hela landet länens rekonstruerade fördelning på skatte-, krono- och frälsejord år 1700. Som framgått, har en egentlig rekonstruktion utförts enbart för Göta- och Svealandslänen, medan för Norrland används jordnaturesfördelningen enligt 1725 års jordebok.

#### 4.3. Jämförelse med Heckschers riks-siffror

I tabell 6 jämförs det i tabell 5 summerade, rekonstruerade totalmantalet för varje jordnatur med motsvarande summor för år 1700 enligt Heckscher. Som framgår av tabell 6, rad 3, är totalsumman av de rekonstruerade länssummorna drygt 2 000 mantal (3 procent) mindre än Heckschers summering av mantalet i Sverige år 1700. Detta beror på två faktorer, nämligen:

- 1) att rekonstruktionen utgår från Forsells översikt över förhållandena 1825 som är 1 400 mantal mindre än den av Heckscher angivna mantalssumman år 1700.
- 2) att för Norrland i stället för rekonstruktion har använts jordebokens mantalssummor för år 1725 som är ca 600 mantal mindre än enligt Forsells siffror rörande 1825.

TABELL 6. *Jämförelse mellan rekonstruktionen och Heckschers uppgifter beträffande mantalets fördelning på jordnatur år 1700. Mantal.*

	Skatte	Krono	Frälse	Summa
1 Sverige enligt Heckscher	21 159	23 819	22 030	67 008
2 Sverige: summor av rekonstruerade länsvärden	20 656	22 873	21 454	64 982
3 Rad 1 minus rad 2	503	946	576	2 026

*Källor:* Tabell 5 ovan och Heckscher, 1935:1, bil. IV s. 14 (se tabell 1 ovan).

Det kan i detta sammanhang poängteras, att huvudsyftet med min undersökning är att få en uppfattning om mantalets *fördelning* på jordnaturer på länsnivå år 1700, inte att i första hand göra en summering av jordnaturernas totala mantalsstorlek i absoluta tal, vare sig för länen eller – som alternativ till tidigare summeringar – för landet som helhet. Skillnaden mellan å ena sidan totalsumman av de rekonstruerade länsvärdena och å andra sidan den av Heckscher angivna summan för Sverige, bedömer jag därför vara av mindre betydelse.

Det kan konstateras, att då vi jämför mantalets procentuella fördelning i Sverige som helhet, dels enligt de av Heckscher avgivna siffrorna för år 1700, dels enligt min rekonstruktion av jordägofördelningen samma år, är siffrorna mycket lika varandra (tabell 7). I båda beräkningarna är skattejorden nära 32 procent, kronojorden drygt 35 procent och frälsejorden nära eller lika med 33 procent. Skillnaden mellan de två beräkningarna är för kronojorden 0,3 och för de två övriga jordnaturerna 0,2 respektive 0,1 procentenheter.

TABELL 7. *Fördelningen mellan jordnaturerna enligt rekonstruktionen och enligt Heckschers uppgifter om Sverige år 1700. Procent och procentenheter.*

	Skatte	Krono	Frälse	Summa
1 Sverige enl. Heckscher (procent)	31,6	35,5	32,9	100,0
2 Sverige, summan av rekonstruerade länsvärden (procent)	31,8	35,2	33,0	100,0
3 Differens (rad 1 minus rad 2; procentenheter)	-0,2	0,3	-0,1	

*Källa:* Tabellerna 1 och 6 ovan.

Vi finner således god överensstämmelse i fråga om jordnatureernas fördelning mellan å ena sidan de aggregerade rekonstruerade länssummorna och å andra sidan Skatteregleringskommitténs av Heckscher citerade summor för landet. Detta antyder, att den i tabell 3 gjorda rekonstruktionen är rimlig, men kan inte visa, att rekonstruktionen är lika framgångsrik beträffande varje enskilt län. Överensstämmelsen på riksnivå kan vara ett resultat av att fel på länsnivå tar ut varandra. Frågan är, hur stora dessa fel i så fall är. I bilaga 1 (s. 37f) görs en jämförelse med andra läns-siffror. Först jämförs den rekonstruerade jordnatursfördelningen i Skaraborgs län med den av Lars Herlitz beräknade fördelningen år 1700 i fyra av länets fem fögderier. För sju län görs därefter en jämförelse mellan den rekonstruerade fördelningen för år 1700 och fördelningen enligt 1725 års jordeböcker. Slutligen görs jämförelser dels med Sten Carlssons redovisning av frälsejord i länen 1750, dels med Sven A. Nilssons beräkning av frälsejordens storlek år 1700 i de gammalsvenska länen. Dessa jämförelser stärker intrycket, att den beräkning av fördelningen av jordnaturerna i de svenska länen, vars resultat redovisas i tabellerna 3, 5, 6 och 7, är rimlig.

## 5. Rekonstruktionens resultat

### 5.1. Fördelningens huvuddrag i varje landsdel

Vilka blir då resultaten, då vi granskar den rekonstruerade jordnatursfördelningen för 1700-talets början?

TABELL 8. *Mantalets fördelning på de tre jordnaturerna i Götaland, Svealand och Norrland vid 1700-talets början enligt rekonstruktionen. Mantal i absoluta tal samt procentuell fördelning.*

Landsdel	Rekonstruerad fördelning				Fördelning i procent			
	Skatte	Krono	Frälse	Summa	Skatte	Krono	Frälse	Summa
Götaland	8 767	16 861	13 902	39 530	22,2	42,7	35,2	100,0
Svealand	7 204	5 346	7 509	20 060	35,9	26,7	37,4	100,0
<i>Sveal. utom St. Kopparberg</i>	<i>5 626</i>	<i>5 269</i>	<i>7 358</i>	<i>18 253</i>	<i>30,8</i>	<i>28,9</i>	<i>40,3</i>	<i>100,0</i>
Norrland	4 686	665	41	5 392	86,9	12,3	0,8	100,0
<i>Norrl. och St. Kopparberg</i>	<i>6 264</i>	<i>742</i>	<i>193</i>	<i>7 199</i>	<i>87,0</i>	<i>10,3</i>	<i>2,7</i>	<i>100,0</i>

Källa: Tabellerna 3 och 4 ovan.

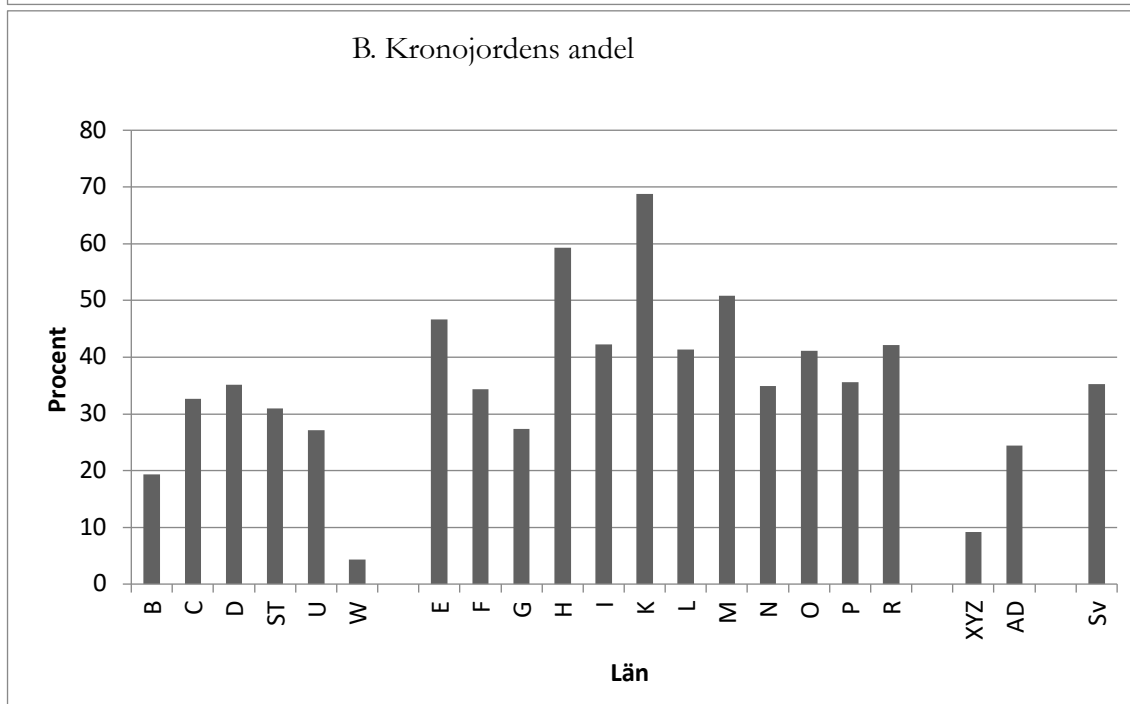
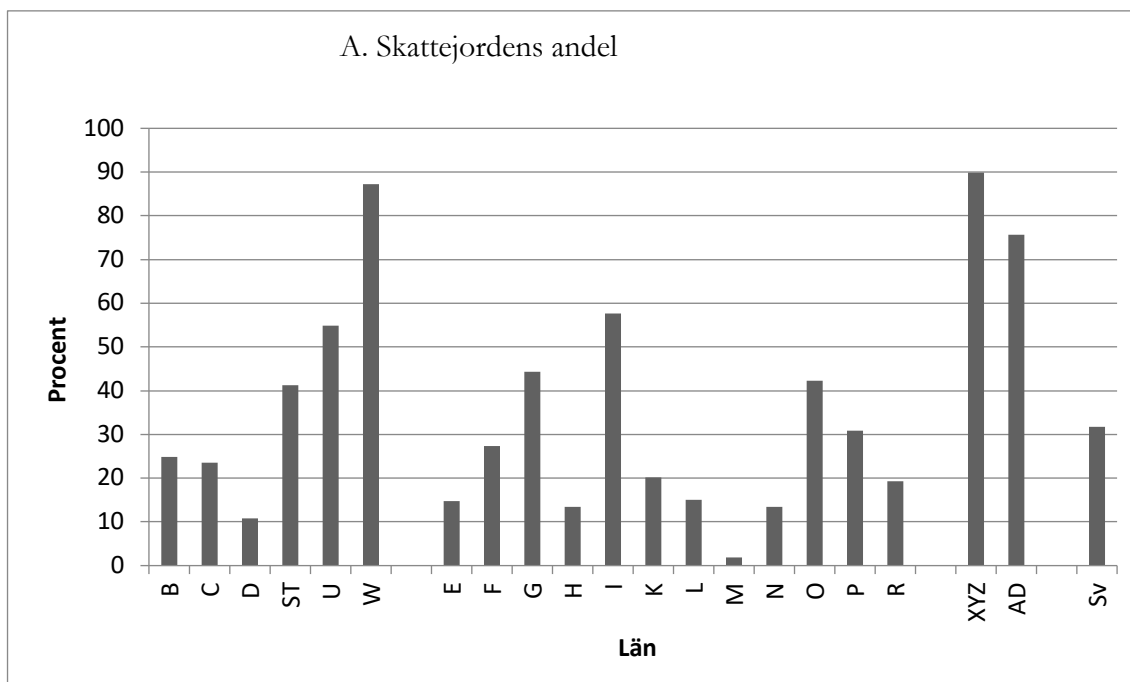
I tabell 8 redovisas mantalets fördelning på jordnatur i landets tre huvuddelar: Götaland, Svealand och Norrland. Som skall visas, är jordägfördelningen i Stora Kopparbergs län starkt avvikande från den i övriga Svealand, medan den har mycket gemensamt med fördelningen i Norrland. Jag redovisar därför också siffror för fördelningen i Svealand exklusive Stora Kopparberg samt för Norrland med tillägg av detta län.

Det kan inledningsvis observeras, att Götaland innehöll den överlägset största andelen av landets mantal. De nära 40 000 mantalen utgjorde något över 60 procent av totalsumman för Sverige. Svealands 20 000 mantal utgjorde drygt 30 procent av det totala, medan Norrlands 5 400 mantal utgjorde lite mer än 8 procent.

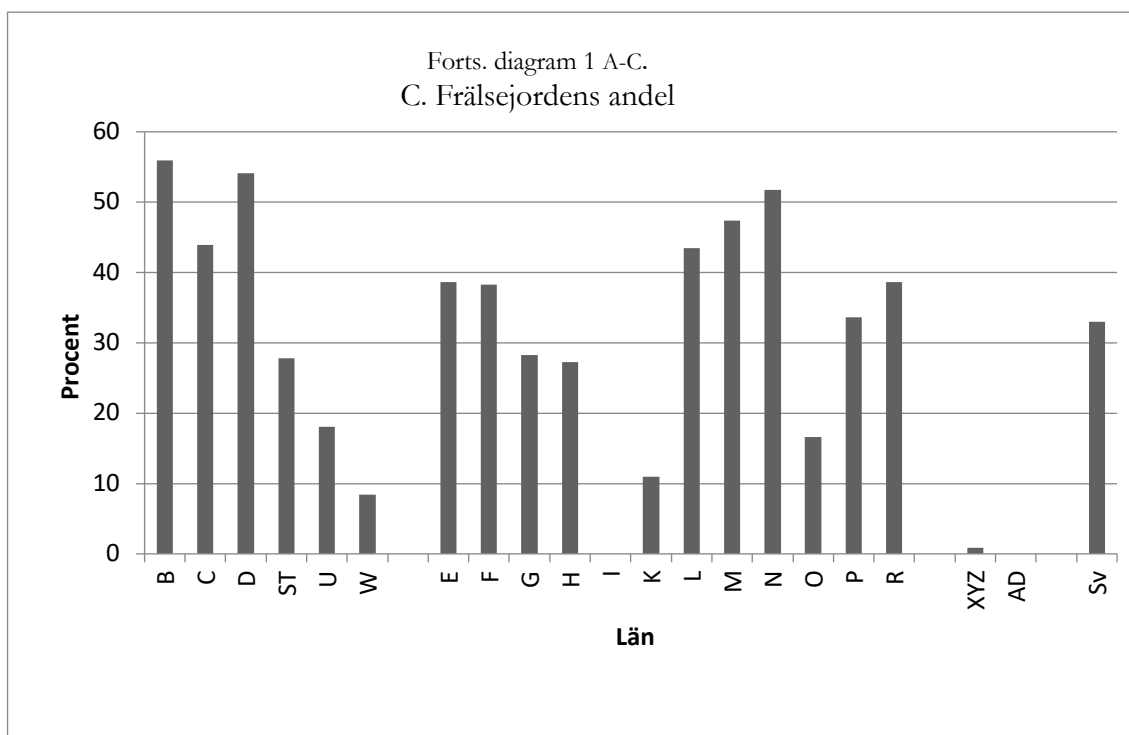
Som vidare framgår av tabell 8, var i Götaland kronojorden största, skattejorden minsta jordnatur. I Svealand var kronojorden däremot minsta jordnatur, medan skatte och frälse var i stort sett jämstora. Exkluderas Stora Kopparberg från Svealands mantal förändras de aggregerade storleksförhållandena kraftigt, då frälsejorden är största jordnatur om vi ser till medeltalet för återstoden av landsdelen. I Norrland dominerade skattejorden med sina 87 procent eftertryckligt över övriga jordnaturer, och procentsatsen ändras ytterst marginellt om vi utvidgar området till att omfatta även Stora Kopparbergs län.

(Forts. av huvudtexten på sid. 22.)

DIAGRAM 1A-C. *Skatte- krono- och frälsejordens procentuella andelar i svenska län och i Sverige som helhet vid 1700-talets början enligt rekonstruktionen. Länen grupperade i Svealand, Götaland och Norrland.*



Forts. av diagram 1 på nästa sida



*Källa:* Tabell 3 och 4 ovan.

*Anmärkning:* För förklaring av länsbokstäver i Götaland och Svealand, se tabell 2 och 3 s. 14-15 ovan. I Norrland används beteckningen XYZ för dåvarande Västernorrlands län och AD för dåvarande Västerbottens län.

I diagrammen 1 A-C redovisas de olika länens andelar av skatte-, krono- och frälsejord. Länen är i vart och ett av diagrammen fördelade på Sveriges tre landsdelar: De sex svealandslänen står först, därefter de 12 länen i Götaland, sist de dåtida två länen i Norrland. Inom varje landsdel är länsordningen den traditionella, och följer alltså i praktiken länsbokstävernas alfabetiska ordning. Sista stapeln i varje diagram visar genomsnittet för Sverige.

## 5.2. Götaland

Inom Götaland uppgick skattejorden till 22 procent, kronojorden 43 procent och frälsejorden 35 procent av mantalet (tabell 8). Kronojorden var förhållandevis jämnt fördelad mellan länen, men både skatte- och frälsejorden mer ojämnt (diagram 1 A-C; för exakta procentsiffror hänvisas till tabell 3 s. 15).

*Skattejord i Götaland.* – Som framgår av diagram 1A, bildade de två Skånelänen tillsammans med Halland en region med särskilt lite skattejord (under 15 procent). Malmöhus var i detta avseende extremt med knappa 2 procent. Även i länen med betydande slättbygdsinslag i norra Götaland – Skaraborgs och Östergötlands län – fanns lite skattejord, liksom i Kalmar och Blekinge län (ca 15–20 procent i alla fyra länen). Större andel skattejord fanns i skogslän som Kronobergs, Jönköpings och Älvsborgs län (ca 25–45 procent), men den största



andelen skatte fanns i de två utkantslänen Gotland och Göteborgs och Bohus (ca 45–60 procent).

*Kronojord i Götaland.* – Karakteristiskt för Götaland var, som vi sett, kronojordens (diagram 1 B) genomgående starka ställning. Medeltalet för landsdelen är nära 43 procent och av dess tolv län hade elva en andel kronojord som låg över eller omkring riksmideltalet på 35 procent. Det enda Götalandslän som hade avsevärt mindre, Kronoberg, låg med sina dryga 27 procent strax över medelnivån för Svealand. Särskilt stora andelar kronojord hade Blekinge och Kalmar län, med 60–70 procent. Även Östergötlands och Malmöhus län låg med 45–50 procent tydligt över medelvärdet för Götaland. En koncentration av län med särskilt hög andel kronojord fanns således i de östra och södra delarna av Götaland.

*Frälsejord i Götaland.* – Halland och Skånelänen var de delar av Götaland där frälsejorden var starkast företrädd (44–52 procent; diagram 1C). Även länen i norra Götaland, Skaraborgs och Östergötlands län, hade relativt hög frälsejordsandel (strax under 40 procent). Låg andel frälsejord hade istället kustlänen Gotland (0 procent), Blekinge samt Göteborgs och Bohus län (11–17 procent).

### 5.3. Svealand

Inom Svealand utgjorde både frälsejord och skattejord, med 36–37 procent av mantalet vardera, betydligt större andelar än kronojorden med 25 procent (tabell 8). De regionala skillnaderna inom landsdelen var emellertid betydande, med Stora Kopparbergs län som särskilt avvikande.

*Skattejord i Svealand.* – Skattejordens andel av mantalet visade i Svealand stora variationer mellan länen. I de tre östliga Svealandslänen – Södermanlands, Stockholms och Uppsala län – utgjorde skattejorden 10–25 procent, men dess andel uppgick till 40–50 procent i Västmanlands och Närke-Värmlands län, och 87 procent i Stora Kopparberg (diagram 1A).

*Kronojord i Svealand.* – Om vi bortser från Stora Kopparberg, var kronojorden den jordnatur i Svealand liksom i Götaland, som visade de minsta variationerna mellan länen, men nivåerna var i allmänhet lägre: från ca 20 procent i Stockholms, till 35 procent i Södermanlands län. I Stora Kopparbergs län utgjorde kronojorden endast drygt 4 procent av mantalet (diagram 1B).

*Frälsejord i Svealand.* – Frälsejorden dominerade i Stockholms och Södermanlands län med omkring 55 procent av mantalet (landets högsta nivåer), och var betydande även i Uppsala län med 44 procent. Däremot låg den på en väsentligt lägre nivå i västra Svealand – 18–28 procent i Närke-Värmlands och Västmanlands län – och låg vid tämligen obetydliga 8 procent i Stora Kopparbergs län (diagram 1C).

### 5.4. Norrland

I Norrland var skattejorden den helt dominerande jordnaturen. Dominansen var särskilt markerad i de södra och mellersta delarna av landsdelen med ca 90 procent skatte i dåvarande Västernorrlands län (diagram 1 A-C). Även i övre Norrland (dåvarande Västerbottens län) dominerade skattejorden med 76 procent, men som resultat av skattevrak, dels under nödåren i slutet av 1600-talet och dels orsakade av krigshändelserna under 1700-

talets första årtionden, fanns här en ej obetydlig andel (24 procent) kronojord.<sup>50</sup> Frälsejordens andel i Norrland som helhet var mindre än 1 procent.

## 6. Att mäta i mantal – några problem

### 6.1. *Mantalet som mätare av jordinnehav*

När vi diskuterar jordens fördelning på jordnatur har måttenheten varit mantal. Det är dock välbekant, att mantalet inte är ett i alla avseenden perfekt storleksmått.

Den direkta orsaken till dominansen för mantalsvärden som måttenhet för jordinnehav från och med 1700-talets början, är källsituationen. Från slutet av 1600-talet var all skattlagd jord i riket satt i mantal. Enheten i fråga var skattenormerande: Varje jordbruksfastighet var åsatt ett mantalsvärde som avgjorde delar av den skatt eller avrad som brukaren av fastigheten skulle betala till kronan.<sup>51</sup> Man talade om att en gård var ”på ett helt mantal”, ”ett halvt” eller ”en kvarts mantal” och så vidare. Mantalsvärdet var alltså i princip en mätare av en gårds skattebärkraft.

### 6.2. *Hemmansstorlek, hemmansklyvning och jordnatur*

Införandet av fastigheterna i kronans register, jordeböckerna, hade i de flesta fall skett redan på 1500-talet, men processen där fastigheterna tilldelades ett mantalsvärde – mantals-sättningen – skedde huvudsakligen på 1600-talet.<sup>52</sup> Från början tycks ofta varje i jordeboken registrerad fastighet – jordebokshemman – ha varit en gård med en enda brukare. Med tiden kom gårdarnas försörjningsresurser att bli större, inte minst på grund av nyodling. Detta ledde som regel till att jordebokshemmanen förr eller senare delades upp i två eller flera driftsenheter. Jordebokshemmanen kvarstod i allmänhet med oförändrade mantalsvärden i jordeböckerna men varje sådant hemman kom i regel att innefatta allt mer åker och äng och kom med tiden att bestå av flera jordbruksdriftsenheter (brukningsgårdar), en uppdelning av hemmanen som går under namnet hemmansklyvning.<sup>53</sup>

Redan i 1500-talskällor har visats, att jordebokshemmanen på skattejord som regel var större än jordebokshemman på landbojord (krono och frälse).<sup>54</sup> Även på 1700-talet fanns skillnader mellan jordnaturerna i fråga om produktionsresurser per mantal. Skattemantalen

---

<sup>50</sup> Att en betydande förändring av jordnatursfördelningen ägt rum mellan 1500-talets mitt och år 1700 visas av att gårdetalet i Västerbotten (nuv. Väster- och Norrbotten) ca 1540 utgjordes till 100 procent av skattejord (Larsson, 1985, tab. 3, s. 67). Betr. händelserna 1695–1720, se Hermansson, 1979, s. 125-128.

<sup>51</sup> Wirsell, 1968, s. 66-71, 80; Herlitz, 1974, s. 196-197.

<sup>52</sup> Thomson, 1923, s. 18-21; Wirsell, 1968, s. 67-68.

<sup>53</sup> Gadd, 2000, s. 65-66.

<sup>54</sup> Ferm, 1987, s. 210-211.

var på 1700-talet i allmänhet större än mantalen på allmän frälsejord.<sup>55</sup> De hade mer åker och äng och mer kreatur per enhet. Bouppteckningsstudier från Skaraborg, som täcker olika delar av den ca 120 år långa perioden från 1740-talet till 1850-talets slut, visar att skatte- och kronohemmanen redan ca 1750 hade drygt 20 procent större utsäde per mantal än frälsehemmanen, och att dessa skillnader tenderade att växa över tiden.<sup>56</sup> Tillväxten av åkerarealer och andra produktionsresurser per mantal skattejord bidrog till större hemmansklyvning på skatte- än på frälsejorden.<sup>57</sup> Hur mycket större kronomantalen var än frälsemantalen är däremot osäkert, då kronomantalen ej undersökts separat.<sup>58</sup>

Förmodligen finns det flera bidragande orsaker till dessa skillnader mellan jordnaturen. Att skattebönderna redan på 1500-talet hade större utsäden per mantal antyder att deras politiska styrka på lokalplanet inte bör underskattas.<sup>59</sup> Beträffande 1700-talets växande skillnader mellan jordnaturens resurser per mantal, har påpekats, att skatte- och (fast sannolikt i lägre grad) kronoböndernas investeringsvilja gynnades av att de hade starkare besittningsrätt än frälsebönderna, och av att skatte- och kronomantals produktionstillväxt gick relativt fri från beskattning.<sup>60</sup> På en starkare tillväxt av produktionen i skattejordsdominerade områden tyder också en undersökning från Skåne, enligt vilken befolkningstillväxten under 1700-talet gick snabbare i områden där skattejord snarare än frälsejord var förhärskande.<sup>61</sup> Beträffande perioden före 1740 kan sägas, att den något mer omfattande hemmansklyvning som skett på skattejord redan fram till omkring år 1700, antyder att nyodlingen på denna jordnatur har varit större än på frälsejorden redan på 1600-

---

<sup>55</sup> Säterier och annat så kallat ypperligt frälse förefaller dock ha haft produktionsresurser per mantal som översteg resurserna per mantal på skatte. Herlitz, 1974, s. 235; Gadd, 1983, s. 96-97.

<sup>56</sup> Beträffande situationen ca 1750, se Herlitz, 1974, tab. VI:6 s. 223. I fem slättbygdspastorat i Skaraborgs län hade, under fyra undersökningsperioder från 1770–1859, skatte- och kronohemmanen 35 procent större utsäde per mantal än frälsemantalen. I samma fem pastorat hade, under fem undersökningsperioder från 1748–1859, skatte- och kronomantalen 24 procent mer hästar och nötkreatur än frälsemantalen. Ovägt medeltal. Gadd, 1983, tab. B:14 s. 329-30.

<sup>57</sup> Herlitz, 1974, s. 188 (tabell). I större delen av Göta- och Svealand är dock perioden av omfattande hemmansklyvning avslutad ca 1750. Gadd, 2000, s. 205-207.

<sup>58</sup> Både Herlitz (1974) och Gadd (1983) delar vid bouppteckningsundersökningarna in gårdarna i dels skatte och krono, dels allmänt frälse. Att det sannolikt fanns betydande skillnader mellan skatte- och kronomantalen visas av G. Aspvall. Enligt denne var under 1700-talets första årtionden priset per mantal på kronohemman som sålts på fri auktion (utan företrädesrättigheter) ca 77 procent av priset på ett skattehemman. Aspvall menar, att prisskillnaden beror på att skattehemmanen var bättre skötta och bättre bebyggda (Aspvall, 1966, s. 15).

<sup>59</sup> I samma riktning pekar Ulf Sporrongs observation, att skattejorden i Mälardalen "intar de bästa odlingsdistrikten", medan frälsejorden finns i mer perifera områden. Sporrong, 1985, s. 190.

<sup>60</sup> Herlitz 1974, s. 361; Gadd, 2000, s. 195-196.

<sup>61</sup> Fridlitzius, 1979.

talet. Skillnaderna mellan jordnaturen beträffande hemmansklyvning är dock förhållandevis små ännu omkring år 1700.<sup>62</sup>

### *6.3. Regionala skillnader i hemmansklyvning och i befolkning per mantal*

En besläktad fråga gäller regionala skillnader i fråga om brukningsgårdar och befolkning per mantal. Betydande olikheter kan påvisas, inte minst mellan skogs- och slättbygder. I slättbygderna hade bönderna relativt mycket åker per gård, i skogsbygderna betydligt mindre åker men desto mer av skogsresurser och ofta även av ängar och betesmarker. I huvudsak kvarstod sådana olikheter ännu på 1700- och 1800-talen.<sup>63</sup> Vid den indelning i jordeboksenheter som gjordes under 1500-talet, och som senare blev föremål för mantalsättning, var spannmåls- och annan jordbruksproduktion en viktig mätare på skattekraft. Följden blev, att jordebokshemman i skogsbygder tenderade att bli lägre beskattade än slättbygdshemman.<sup>64</sup> Efter det att indelningen i jordebokshemman gjorts, har nya försörjningsmöjligheter öppnats, inte minst i skogsbygderna. Den svenska bergsnäringsens expansion har ökat efterfrågan på järn och träkol, men även i skogsbygder utanför bergslag har efterfrågan på skogsprodukter ökat. Dessa produkter har kunnat bytas mot spannmål och andra förnödenheter. I vissa av de bygder, som på 1500-talet var att se som mellanbygder (vars typ av ekonomi befann sig mellan mer renodlade skogs- och slättbygdstyper) visade det sig under följande århundraden möjligt att odla upp avsevärda mängder åker.

Följden av de förbättrade försörjningsmöjligheterna har blivit, att många jordebokshemman i skogs- och mellanbygder har kunnat försörja en särskilt starkt växande befolkning, vilket i längden har lett till ökad grad av uppdelning av hemmanen i fler brukningsgårdar – en utveckling som gick längre än i de flesta slättbygder.<sup>65</sup> Ett klassiskt exempel på omfattande hemmansklyvning, baserad till stor del på utvecklingen av icke-agrara resurser,

---

<sup>62</sup> Om hemmansklyvning som skett fram till 1700-talets början, se Herlitz, 1974, tabell V:5, s. 190; Larsson, 1983, s. 142. Dessa exempel är från Västsverige och Småland. Att hemmansklyvning också kunde ske trots svag produktionstillväxt visas dock, beträffande en Mälardalsocken, av Lindström, 2008, s. 50.

<sup>63</sup> Herlitz, 1974, s. 220-235; Rosengren, 2001, s. 208-223. Skogsresurser och betesmarker förfogades till stor del över som andel i allmänningar, se Gadd, 2000, s. 138-141.

<sup>64</sup> Herlitz, 1974, s. 247-248; Rosengren, 2001, s. 24; Granér 2002, s. 96; Gadd, 2000, s. 29. I det av Herlitz undersökta Skaraborgs län var skillnaderna i beskattning mellan skogs- och slättbygdshemman dock ganska måttliga. Exempelvis var grundskattens värde per jordebokshemman, omräknat i pengar enligt 1730-talets markegång, 10% lägre i Vartofta härads skogsbygd, än det av slättbygd dominerade Läckö fögderi. Herlitz, 1974, s. 247.

<sup>65</sup> Herlitz, 1974, s. 191 (tab. V:6), s. 218, 307-314. För större delen av Herlitz undersökningsområde finns visserligen ”ett klart positivt samband mellan medelpris och medelutsäde per mantal”, men ”undantagna från detta samband är ... områden, där skog och andra tillgångar väsentligt kompletterar åkerbruket”. Priset per mantal i skogsbygder som östra Vartofta och Kåkindes härad låg höge än i många slättbygdshärader. Herlitz, 1974, tab. VIII:4 s. 309, s. 311 (citatt).

är Värmlands län. I detta område utgjorde år 1750 brukningsgårdar med mantalsvärden lägre än 1/8 en majoritet av alla gårdar, medan så långt gången hemmansklyvning ännu var mer sällsynt utanför detta län.<sup>66</sup> Fullt följdriktigt hade Värmlands län den snabbaste folkökningen av alla svenska län under perioden 1571--1751, en period varunder länet ökade sin andel från 1,7 till 5,2 procent av rikets folkmängd.<sup>67</sup> En liknande, om än i allmänhet ej fullt så extrem, utveckling har visats från andra svenska skogsbygder.<sup>68</sup>

#### *6.4. Skillnader mellan jordnaturerna i pris per mantal*

Vid 1700-talets början var vid försäljning skattehemmanen, trots sina större produktionsresurser, betydligt lägre värderade per mantal än allmänt frälse, vilket ledde till lägre taxeringsvärden på skattejorden. Enligt en beräkning gällande slättbygdshäradet Läckö i Skaraborgs län taxerades ett mantal skatte i början av 1710-talet till ett värde som motsvarade något mer än en tredjedel av värdet på ett frälsemantal. Skillnaden i värdering berodde huvudsakligen på olikheten i skattebelastning. Det var den ännu omkring år 1700 mycket högre skatten på skattejorden som sänkte dess värde. Då under 1700-talets lopp skattebelastningen på skattemantalet sjönk i förhållande till produktionen, tenderade skillnaden i värdering mellan de två jordnaturerna att utjämnas, samtidigt som jordvärdena generellt ökade kraftigt.<sup>69</sup>

#### *6.5. Sammanfattning och diskussion: Varför använda mantalet som mått?*

Sammanfattningsvis kan vi konstatera, att det fanns större produktionsresurser, såsom åkerjord och kreatursantal, per mantal på skattejorden än på frälsejorden. Hur det i detta avseende stod till på kronojorden är oklart, men möjligen befann den sig i ett mellanläge. Trots större produktionsresurser per mantal, bidrog den högre beskattningen av skattejorden till att sänka dess saluvärde. När vi konstaterar, att skattejordens andel av mantalet år 1700 var 32 procent, kan således framhållas, att denna procentsiffra av allt att döma är lägre än den relativa storleken på de sammantagna produktionsresurser som skattejordsägarna rådde över, men är högre än jordnaturens andel av det samlade saluvärdet. Dessutom skedde förändringar över tid och rum, så att ett mantal i skogsbygden hade större relativ försörjningskapacitet (jämfört med slättbygdsmental) i början av 1700-talet än på 1500-talet.

---

<sup>66</sup> Granér, 2002, s. 107-116.

<sup>67</sup> Palm, 2000, s. 94; Granér, 2002, s. 91-93.

<sup>68</sup> Herlitz, 1974, s. 191; Rosengren, 2001, s. 24-28.

<sup>69</sup> Herlitz, 1974, s. 282, 339, 352-366 ; jfr även Rydeberg, 1985, s. 165-173.

Man kan möjligen fråga sig varför en enhet som mantal, trots sina brister, används som mätare på jordinnehav i historiska arbeten. Svaret ligger, som redan antytts, i hög grad i de dåtida myndigheternas systematiska användande av mantalet (eller, på 1500-talet, jordebokshemmanet) som måttenhet. Detta har lett till uppkomsten av källmaterial som på ett förhållandevis enkelt sätt möjliggör åskådliggörandet av förändringar över tid och rum av jordägostrukturen under den nästan fyra århundraden långa perioden 1520–1900.<sup>70</sup> Den grova och lite skeva bild som mätningen i mantal ger upphov till, kan som vi sett kompletteras med uppgifter som visar variationer, såväl mellan regioner som mellan jordnaturer, i fråga om åkerareal, kreatursinnehav och pris per mantal. Det senare är dock uppgifter som i hittillsvarande forskning erhållits genom lokalundersökningar, vars huvudresultat mer eller mindre resonemangsvis kan överföras till riksplanet.

## 7. Förändringar i jordnatureernas fördelning, 1540–1700

### 7.1. Regionala förändringar

Hur förändrades jordägo fördelningen mellan 1540 och 1700 på regional nivå inom det område som utgjordes av Gammalsverige? Med sistnämnda uttryck avses här det område som var svenskt (bortsett från Finland) innan 1600-talets landförvärv. En jämförelse över tid stöter på vissa svårigheter, då Lars-Olof Larsson meddelar jordägo fördelningen vid 1500-talets mitt landskapsvis, medan den i föreliggande uppsats gjorda rekonstruktionen av förhållandena år 1700 är gjord på länsnivå. Som bekant, stämmer landskaps- och länsgränser långt ifrån alltid överens. Jag har i tabell 9 A-B gjort en indelning av län och landskap i grupper, vars yttre gränser sammanfaller hjälpligt, om än inte i detalj. Landskapen Uppland och Södermanland motsvaras sålunda av Uppsala, Stockholms och Södermanlands län, landskapen Småland och Öland av Jönköpings, Kalmar och Kronobergs län, och Västergötland och Dalsland av Älvsborgs och Skaraborgs län. Östergötland motsvaras av länet med samma namn, och Dalarna av Stora Kopparbergs län. 1540-talets Norrland motsvaras av 1700-talets Norrland förutom det på 1500-talet norska Jämtlands län.<sup>71</sup>

I tabell 9A presenteras jordnatureernas fördelning i dessa landskap och landskapsgrupper år 1540, i 9B visas fördelningen i län och länsgrupper år 1700. I tabell 10 ges beträffande Göta- och Svealand relativtal för år 1700, där den procentuella andelen av varje jordnatur i varje landskapsgrupp år 1540 har satts till 100. Den största förändringen har landskaps-

---

<sup>70</sup> Jfr Myrdal, 1988, s. 44.

<sup>71</sup> Jämtlands län bildades först 1810, men dess andel av Norrlands mantal år 1725 har skattats med hjälp av länets andel av mantalet 1825.

TABELL 9 A-B. *Gårdetalets resp. mantalets fördelning på jordnaturer i a) landskap och landskapsgrupper år 1540 och b) län och länsgrupper inom Gammalsverige år 1700 enligt rekonstruktionen. Jordnatureernas andel i procent samt det totala mantalet i absoluta tal.*

A) Gårdetal i landskap och landskapsgrupper, 1540:

Landskap, landsk.-grupp	Skatte	Kron+ Kyrko	Frälse	Totalt	Totalt i abs. Tal
Uppl. o. Södermanl.	36,3	30,1	33,6	100	14 106
Östergötland	15,3	46,7	38,0	100	6 706
Smål. o. Öland	36,0	29,0	35,1	100	13 147
Västerg. o. Dalsl.	32,5	35,3	32,2	100	12 322
Värml., Nä. o. Västm.	50,4	23,2	26,4	100	6 027
Dalarna	92,2	4,8	3,1	100	3 226
Norrland	99,6	0,4	0,0	100	8 371
Totalt	45,7	26,8	27,5	100	63 905

B) Mantal i län och länsgrupper, 1700:

Län, länsgrupp	Skatte	Krono	Frälse	Totalt	Totalt i abs. Tal
Sthm, Upps. o. Södermanl.	20,2	28,4	51,4	100	10 867
Östergötl.	14,8	46,5	38,6	100	5 468
Jönk., Kron. o. Kalmar	27,4	40,7	31,8	100	10 076
Älvsb. o. Skarab.	24,7	39,0	36,3	100	8 945
Värml-Nä. o. Västm.	46,5	29,5	24,0	100	7 385
St. Kopparberg	87,3	4,3	8,4	100	1 807
Norrl. utom Jämtl:s län	86,9	12,3	0,8	100	4 565
Totalt	34,5	32,7	32,8	100	49 113

*Källor:* Landskap år 1540 enligt Larsson, 1985, s. 67, tabell 3. Län år 1700 enligt tabell 3 ovan s. 15.  
*Förklaring:* Beträffande begreppen gårdetal och mantal, se s. 10 not 33.

TABELL 10. *Jämförelse mellan de procentuella andelarna av varje jordnatur i landskap och landskapsgrupper i Göta- och Svealand år 1540 och motsvarande andelar i län och länsgrupper år 1700 enligt rekonstruktionen. Relativtal där andelen av respektive jordnatur år 1540=100.*

Landskap (1540)	Län (1700)	Skatte	Krono	Frälse
Uppland, Söderm.	B, C, D	55	94	153
Östergötland	E	97	100	102
Småland, Öland	F, G, H	76	141	91
Västerg., Dalsl.	P, R	76	111	113
Värml., Närke, Västm.	S, T, U	92	127	91
Dalarna	W	95	89	274

*Källa:* Tabell 9 A-B.

*Anmärkning:* Krono motsvaras 1540 av krono+kyrko.

*Förklaring:* Den procentuella andelen för varje jordnatur i respektive län/länsgrupp år 1700 divideras med jordnaturens andel i motsvarande landskap/landskapsgrupp år 1700. Då exempelvis skattejorden utgör 20,2 procent av mantalet i Stockholms, Uppsala och Södermanlands län år 1700 och 36,3 procent av gårdetalet i landskapen Uppland och Södermanland 1540, divideras 20,2 med 36,3 vilket är lika med 55.

gruppen Uppland och Södermanland (år 1700: Uppsala, Stockholms och Södermanlands län) genomgått. Där har skattejordens andel minskat från 36 till 20 procent. Minskningen med 16 procentenheter innebär att andelen skatte nästan halverats (en nedgång med 45 procent). Frälsejordens andel i samma område har ökat med mer än hälften (från 34 till 51 procent), medan kronojordens andel har minskat med ungefär en tjugondel.<sup>72</sup> Ett exempel på den storskaliga förvandling som ägt rum i länen nära Stockholm finns i den sammanhängande rad av fem skeppslag och ett härad längs Roslagskusten – från Frösåker i norr till Värmdö i söder – där, omkring år 1540, mer än 60 procent av gårdetalet var av skattenatur, men, med undantag av ett skeppslag, mindre än 20 procent var av frälse natur. I detta område bestod år 1825 – och med tanke på frälsejordens oföränderlighet efter reduktionen således också år 1700 – ungefär 50 procent av mantalet av frälsejord. Denna jordnatures andel av mantalet har alltså mer än fördubblats i området mellan 1540 och 1700.<sup>73</sup>

<sup>72</sup> Att det i Mälarlänerna skett en omfattande övergång från skattejord till frälsejord är känt sedan tidigare forskning. Se Myrdal 1988, s. 46; Myrdal, 1999, s. 338; Winberg (1977) 2010, s. 250-251; Winberg, 1997, s. 80, 87.

<sup>73</sup> Larsson, 1985, s. 76-77 (kartor); Forsell 1834 s. 10-12. Området omfattar Frösåkers härad och skeppslagen Bro, Vaddö, Åker, Värmdö och Frötuna. Källa betr. häradernas namn: "Länets indelning i härad och skeppslag".



De landskapsgrupper som näst efter Uppland och Södermanland har genomgått den kraftigaste minskningen av skattejord är Västergötland-Dalsland och Småland-Öland, där skattejorden, att döma av fördelningen år 1700 i motsvarande län, har minskat med ungefär en fjärdedel fram till år 1700. I Västergötland-Dalsland har både frälse- och kronojord ökat sin andel, men i Småland har kronojordens andel ökat på båda de övriga jordnatureernas bekostnad. Beträffande Närke, Värmland och Västmanland har skattejorden i motsvarande län minskat sin andel med mindre än en tiondel mellan 1540 och 1700, i Dalarna och Östergötland med en tjugondel eller mindre. I Norrland har skattejorden minskat sin andel med något mer än en tiondel. Det kan påpekas, att de åtta länen inom de länsgrupper där skattemantalets andel har sjunkit med 24 procent eller mer – Stockholms, Uppsala, Södermanlands, Jönköpings, Kronobergs, Kalmar, Skaraborgs och Älvsborgs län – innehöll över tre femtedelar av Gammalsveriges mantal.

### 7.2. *Vad betydde förvärvet av sju landskap för jordnatursfördelningen i Sverige?*

En fråga som berörts tidigare är i vilken mån jordnatureernas fördelning i de vid mitten av 1600-talet förvärvade landskapen – Skåne, Blekinge, Halland, Bohuslän, Gotland, Jämtland och Härjedalen – påverkade de sammanlagda siffrorna för jordnatureernas fördelning i Sverige som helhet år 1700. Eli Heckscher antyder indirekt att införlivandet av de nya landskapen hade begränsad betydelse för fördelningen i riket. Detta genom att knappast diskutera frågan i samband med att han gör översikter av jordnatursfördelningens förändring i Sverige mellan 1500-talet och 1700-talets början.<sup>74</sup> Lars-Olof Larsson hävdar, att denna brist på beaktande av landförvärvens konsekvenser har medfört (tillsammans med ett visst mått av överskattning av skattejordens andel 1520 och 1560) att Heckscher givit en överdriven bild av skattejordens tillbakagång mellan 1560-talet och år 1700.<sup>75</sup>

Redan den beräkning av frälsejordens andel inom det gammalsvenska området år 1700 som år 1984 publicerades av Sven A. Nilsson<sup>76</sup> motsäger delvis Larssons ståndpunkt, då Nilsson visar att frälsejordens andel inom Gammalsverige år 1700 låg mycket nära

---

<sup>74</sup> Heckscher, 1935, s. 338 och 1935, bilaga IV s.17, påpekar visserligen, att 1560 års jordnatursfördelning avser landet inom dess gamla gränser, men diskuterar aldrig hur fördelningen kan ha tett sig i de gammalsvenska länen år 1700. I Heckscher, 1941, s. 162-163, berörs problemet inte alls.

<sup>75</sup> Enligt Larsson, 1985, s. 84, har ”tillskottet av nya landskap... medfört väsentliga förändringar i jordägo-fördelningen. Det gör en direkt jämförelse mellan siffrorna för 1560 och 1700 tämligen meningslös ...”. Larsson hävdar vidare (s. 85), att Heckscher ”inte beaktat, att det i de nyförvärvade landskapen har funnits en jordägo-fördelning som vid beräkningen av situationen 1700 har förstärkt krono- och frälsejordens andelar och reducerat skattejorden.”

<sup>76</sup> Nilsson, 1984, s. 41.

fördelningen inom det samtida Sveriges totala territorium. Nilssons resultat antyder, med Janken Myrdals ord, att ”reduktionens omvandling gjort de kronologiska skillnaderna större än de regionala”<sup>77</sup>, och att anslutningen av sju landskap alltså haft en begränsad betydelse för jordnaturernas fördelning i Sverige som helhet.

TABELL 11. *Jordnaturernas fördelning år 1700 i de gammalsvenska och i de förvärvade länen samt i hela Sverige, enligt den rekonstruerade jordnatursfördelningen. Procent, samt totalt mantal i absoluta tal.*

Område	Procent av mantalet				Summa
	Skatte	Krono	Frälse	Summa	abs. Tal
Gammalsvenska län	34,5	32,7	32,8	100,0	49 113
Förvärvade län	23,3	43,0	33,7	100,0	15 870
S:a Sverige år 1700	31,8	35,2	33,0	100,0	64 983

*Källor:* Tabellerna 3 och 4 ovan och B:4 i bilagan.

*Förklaring:* De förvärvade landskapen representeras här av närmast motsvarande län, dvs. Blekinge, Kristianstads, Malmöhus, Hallands, Göteborgs och Bohus, Gotlands och Jämtlands län. Det senare länet bildades först 1810. Jag har här antagit att Jämtlands läns mantal år 1700 motsvarade samma andel av mantalet i Norrland som länets andel gjorde 1825 (jfr tabellbilaga B:4).

Den i föreliggande arbete gjorda beräkningen av jordnaturernas fördelning i länen år 1700 ger ytterligare möjlighet att belysa hur jordägfördelningen vid det laget såg ut i å ena sidan de gammalsvenska länen och å andra sidan de vid mitten av 1600-talet förvärvade länen (tabell 11). Det visar sig, att fräsejordens andel i de gammalsvenska och i de förvärvade länen är mycket likartad, med 33-34 procent i båda områdena. Detta är i linje med Sven A. Nilssons nyss nämnda beräkning (se även avsnitt B.1.3 i bilagan). Kronojordens andel är däremot olikartad i de två områdena, då den är mer än tio procentenheter lägre i de gammalsvenska än i de förvärvade länen (32,7 mot 43,0 procent), medan skattejordens andel är drygt 11 procentenheter högre i de gammalsvenska områdena än i de förvärvade (34,5 mot 23,3 procent). Medan skattejorden därmed var största jordnatur i Gammalsverige, var samma jordnatur den i särklass minsta i de förvärvade länen. Men på grund av att mantalet i de förvärvade områdena utgjorde endast en fjärdedel av Sveriges ca 65 000 mantal år 1700, är effekten på jordägfördelningen inom Sveriges hela territorium ändå begränsad.

<sup>77</sup> Myrdal, 1988, s. 45.

En jämförelse mellan de gammalsvenska länen år 1700 och Sverige som helhet vid samma tid visar, att skattejordens andel genom förvärvet av de nya landskapen sänkts med 2,7 procentenheter, medan krono- och frälsejordens andelar höjts med 2,5 respektive 0,2 procentenheter (tabell 11). Det är således tydligt, att det är den övergång från skatte till övriga jordnaturer som skett inom Gammalsverige som är huvudorsaken till skattejordens minskning i Sverige mellan 1540/60 och år 1700. Inom Gammalsveriges område sker en nedgång av skattemantalet med 12,5 procentenheter (från 47,0 till 34,5 procent) mellan åren 1560 och 1700. Kronojorden ökar i samma område med nära 3 procentenheter (från 29,9 till 32,7 procent) och frälse med nära 10 procentenheter (från 23,1 till 32,8 procent; se tabellerna 1 och 11).

## 8. Sammanfattning och slutsatser

### 8.1. Bakgrund, syfte och tillvägagångssätt

Jordnatureerna innebar en skatte- och ägorättslig indelning av den svenska odlade jorden. År 1700 ägdes och brukades skattejorden av bönder som betalade skatt till kronan. Kronojorden ägdes av kronan och frälsejorden ägdes av adliga personer. På båda de sistnämnda jordnatureerna brukades huvuddelen av jorden av bönder som var avradsbetalande landbor. Ungefär 18 procent av både krono- och frälsejorden (i vardera fallet ungefär 6 procent av Sveriges totalmantal) bestod dock av boställen respektive säterier. Detta var enheter som var större än vanliga bondgårdar och som beboddes av ståndspersoner (se avsnitt 2 ovan).

I egentliga Sverige upptog omkring år 1700 de tre jordnatureerna ungefär en tredjedel vardera av jordbruksfastigheterna, men sedan tidigare är det känt, att fördelningen mellan jordnatureerna varierade starkt inom landet. Fram till det föreliggande arbetet finns dock ingen undersökning, som mer i detalj visar de tre jordnatureernas regionala fördelning i Sverige omkring år 1700. Jag har i denna uppsats prövat ett sätt att för nämnda år beräkna jordnatureernas fördelning på länsnivå. Bakomliggande förutsättningar är, att den totala mängden mantal förändrades ganska lite mellan åren 1700 och 1825, och att frälsemantalets andel inte förändrades alls. Däremot minskade andelen kronomantal starkt till fördel för skattemantalet, vilket till helt övervägande grad förklaras av skatteköpen. Jag har därför sökt rekonstruera situationen år 1700 genom att län för län subtrahera det under perioden 1701–1824 skatteköpta mantalet (tabell 2) från det skattemantal som fanns år 1825, och addera det skatteköpta till det kronomantal som fanns vid samma tidpunkt (tabell 3). Det är dock bara för Götaland och Svealand som detta förfaringssätt är möjligt, eftersom upp-

gifter om skatteköp till stor del saknas för Norrland. För denna landsdel har i stället 1725 års jordeböcker använts (avsnitt 3-4).

Då vi för varje jordnatur lägger ihop de på detta sätt rekonstruerade mantalssummorna för länen år 1700 till en totalsumma för varje jordnatur i hela Sverige, visar sig den procentuella fördelningen mellan jordnaturerna vara så gott som identisk med de av Heckscher angivna procentsatserna för mantalsfördelningen i Sverige vid samma tid (tabell 7). Detta indikerar, att den använda metoden ger rimliga resultat. Jämförelser med jordeböckerna för enskilda län och länsdelar i början av 1700-talet visar samma sak (bilaga 1). Jag menar därför, att det är möjligt att använda den gjorda rekonstruktionen för att få en bild av jordnaturernas fördelning i de svenska länen år 1700 (avsnitt 4).

### 8.2. *Den regionala jordnatursfördelningen år 1700*

Huvudresultaten beträffande jordnatursfördelningen i Sveriges län år 1700 redovisas här i turordning för de tre jordnaturerna skatte, krono och frälse.

*Skattejorden* dominerade år 1700 starkt i Norrland och Stora Kopparbergs län, och omfattade där i medeltal 87 procent av mantalet. I övriga Svealand och i Götaland var skattejordens andel betydligt lägre: ca 30 procent i Svealand utom Stora Kopparberg och drygt 20 procent i Götaland. Ett stråk med relativt mycket skattejord började i västra Götaland – där Göteborgs och Bohus och Älvsborgs län hade nivåer på 30–40 procent – och fortsatte genom sydvästra och centrala Svealand (där Värmlands-Närke och Västmanlands län hade 40–55 procent) upp mot de av skattejord kraftigt dominerade Stora Kopparbergs län och Norrland. Isolerade områden i Götaland med mycket skattejord var Kronobergs och Gotlands län (45–55 procent). Däremot hade ett östligt och sydligt stråk av län – Södermanlands, Östergötlands, Kalmar, Kristianstads, Malmöhus och Hallands län – särskilt låg andel skattejord med 15 procent eller mindre. Extremt var Malmöhus med 2 procent skatte år 1700.

*Kronojorden* var största jordnatur i Götaland (43 procent i medeltal), och var där jämförelsevis jämnt fördelad över länen. Genom sydöstra och östra Götaland – Blekinge, Kalmar och Östergötlands län – gick dock ett stråk med särskilt höga nivåer för kronojorden. I Blekinge nådde jordnaturen i fråga nästan 70 procent av mantalet, i Kalmar län nästan 60 procent, i Östergötlands län över 45 procent. Ett mer isolerat område med särskilt mycket kronojord var Malmöhus med omkring 50 procent. I Svealand utom Stora Kopparberg låg andelen strax under 30 procent och i Stora Kopparberg och Norrland vid 10 procent.

*Frälsejorden* hade påfallande stark ställning i två skilda områden. I söder nådde jordnaturen över hälften av mantalet i Hallands län, och omkring 45 procent av mantalet i Skånelänen. Det andra området med särskilt mycket frälsejord var östra Svealand, där jordnaturen i fråga omfattade omkring 55 procent i Stockholms och Södermanlands län och ca 45 procent i Uppsala län. I norra Götaland – Östergötlands och Skaraborgs län – utgjorde frälsejorden närmare 40 procent. Den stod för mindre än 10 procent av mantalet i Stora Kopparbergs län och mindre än 1 procent i Norrland (avsnitt 5).

Medan frälsejorden sålunda var omfattande i tre av de under 1600-talet förvärvade länen – Skånelänen och Halland – utgjorde samma jordnatur tvärtom en liten eller obefintlig del av jorden i de tidigare danska Blekinge och Gotlands län (drygt 10 respektive 0 procent), likaså i de helt eller till största delen tidigare norska Jämtlands och Göteborgs och Bohus län (0 respektive drygt 15 procent).

Vid beskrivningen av jordnatureernas fördelning används som framgått den skattenormerande enheten mantal (jordeboksmantal). Detta är en måttenhet som är behäftad med vissa egenheter. Det fanns större produktionsresurser, större befolkning och på 1700-talet också fler brukningsgårdar per mantal på skattejord än på allmän frälsejord. Ändå var, omkring år 1700, frälsejorden på grund av sin skattefrihet värderad högre per mantal än skattejorden. I fråga om regionala skillnader finner vi att försörjningskapaciteten och därmed befolkning och antal brukningsgårdar per mantal som regel utvecklades mer positivt i skogsbygder än på slättbygder mellan 1500-tal och 1700-tal (avsnitt 6).

### 8.3. *Jämförelse med den regionala jordnatursfördelningen år 1540*

En jämförelse mellan jordnatureernas fördelning i de dåvarande svenska landskapen vid mitten av 1500-talet och motsvarande gammalsvenska län år 1700 visar, att de största förändringarna skett i östra Mellansverige. I området Södermanland-Uppland har skattemantalet nästan halverats, medan frälsemantalet mer än fördubblats. En minskning av skattejorden med ungefär en fjärdedel har skett i områdena Västergötland-Dalsland och Småland-Öland. I övriga gammalsvenska områden har skattejorden minskat med mindre än en tiondel (avsnitt 7.1).

### 8.4. *Effekterna av Sveriges landförvärv på jordnatursfördelningen*

I Sverige som helhet har, mellan undersökningsåren 1560 och 1700 och inom det territorium som rådde vid respektive tillfälle, skattemantalets andel reducerats från 47,0 till 31,6 procent, det vill säga med en tredjedel. Kronojorden har ökat sin andel från 29,9 till 35,5

procent eller en knapp femtedel. Frälsejorden har ökat från 23,1 till 32,9 procent, eller med mer än två femtedelar (tabell 1, s. 9). Beträffande orsaken till den kraftiga minskningen av skattejord till förmån för de två övriga jordnaturerna har funnits oenighet. Eli Heckscher såg förändringen i jordnaturesfördelning mellan 1500-talets mitt och det tidiga 1700-talet framför allt som resultatet av de mellanliggande stora omvälvningarna i jordägande: jord- och ränteavsöndringarna och reduktionen. Gentemot detta har av Lars-Olof Larsson hävdats, att Heckscher tagit otillräcklig hänsyn till att landet utvidgats med sju landskap där jordnaturernas fördelning var annorlunda än den var i de gammalsvenska landskapen.

En jämförelse beträffande läget år 1700 mellan Gammalsverige och hela Sverige, stöder dock den forskning där det hävdats eller antytts att påverkan på den totala jordnaturesfördelningen av de nya landskapen var ganska begränsad. Ty visserligen var skattejordens andel år 1700 väsentligt lägre, och kronojordens andel betydligt högre i de förvärvade länen än i Gammalsverige, men frälsejordens andel var i stort sett jämstor i de två områdena (tabell 11 s. 32). Detta leder till att skattejorden, som med 34,5 procent var största jordnatur i Gammalsverige år 1700, blir 2,7 procentenheter mindre och därmed blir minsta jordnatur med något under 32 procent av mantalet i hela det samtida Sverige. Kronojorden blir i stället största jordnatur. Helhetsintrycket är ändå, att jordnaturernas fördelning år 1700 är i stort sett likartad inom Gammalsverige och inom Sveriges hela territorium, såtillvida att ungefär en tredjedel av mantalet faller på vardera jordnaturen. Den största orsaken till skattejordens relativa minskning i Sverige mellan 1560 och 1700 är således den som Eli Heckscher pekade ut, nämligen 1600-talets jord- och ränteavsöndringar. Deras effekter motverkades uppenbarligen endast delvis av den därpå följande reduktionen (avsnitt 7.2).

## Bilaga 1. Jämförelser med jordägofördelningen enligt andra källor och bearbetningar

Som ett led i granskningen av de rekonstruerade mantalssummorna i tabell 3 görs här en prövning gentemot andra källor. Redan från början kan påpekas, att vissa skillnader mellan olika bearbetningsresultat bör kunna accepteras, eftersom det i alla händelser, med Heckschers ord, ”aldrig [är] lätt att uppnå god överensstämmelse mellan de siffermässiga kamerala uppgifterna för olika tidpunkter”.<sup>78</sup>

### B.1.1. Fyra fögderier i Skaraborgs län

Uppgifter om det förmedlade mantalets fördelning på jordnaturer år 1700 finns, genom Lars Herlitz bearbetning, för fyra av Skaraborgs läns fem fögderier.<sup>79</sup> Som framgår av tabell B:1, är likheten tämligen god mellan den enligt tabell 3 rekonstruerade fördelningen för länet och Herlitz beräkning av fördelningen i de fyra fögderierna. Skattejordens andel är 1,5 procentenheter större i den rekonstruerade fördelningen för länet än i de fyra fögderierna, kronojordens andel 0,1 procentenhet större, medan frälsejordens andel är 1,6 procentenheter mindre. Avvikelserna mellan de två siffergrupperna kan till betydande del förklaras av förhållandena i det femte av Skaraborgs fögderier, Vadsbo, som omfattar 21 procent av länets förmedlade mantal och ej undersökts av Herlitz. Enligt 1725 års jordebok var skattejordens andel i Vadsbo betydligt större, men krono- och frälsejordens andel mindre än i de fyra av Herlitz undersökta fögderierna.<sup>80</sup>

TABELL B:1. *Jämförelse mellan rekonstruerad fördelning av jordnaturer i Skaraborgs län och faktisk fördelning i fyra fögderier år 1700. Procent.*

	Skatte	Krono	Frälse	Summa
1. Skaraborgs län år 1700 (rekonstruerad fördelning)	19,3	42,1	38,6	100
2. Fyra fögderier år 1700 enl. Herlitz	17,8	42,0	40,2	100

*Förklaring:* På rad 1 återges den av mig rekonstruerade fördelningen i länet enligt tabell 3; på rad två återges Herlitz beräkning av mantalets fördelning i fyra av Skaraborgs fem fögderier år 1700.

*Källor:* Tabell 3 ovan; Herlitz, 1974, tab. III:12 s. 120.

<sup>78</sup> Heckscher, 1944, s. 114.

<sup>79</sup> Herlitz, 1974, tab. III:12 s. 120.

<sup>80</sup> I 1725 års jordebok – den första där hela länet redovisas enligt de nya, förenklade reglerna – var fördelningen i de fyra fögderierna följande: skatte 21,5, krono 38,6 och frälse 39,9 procent av mantalet (totalt i de fyra fögderierna fanns 3 829,2 mantal) medan det femte fögderiet, Vadsbo, hade följande fördelning: skatte 38,1, krono 26,7 och frälse 35,2 (totalt i fögderiet fanns 1 000,8 mantal).

## B.1.2. Sju län 1700 och 1725

Sju län – Uppsala, Östergötlands, Kalmar, Kristianstads, Malmöhus, Skaraborgs och Västmanlands län – har undersökts beträffande mantalsfördelning enligt 1725 års (för Malmöhus 1727 års) jordeböcker. Resultaten, jämte de i tabell 3 rekonstruerade värdena för år 1700, framgår av tabell B:2.

TABELL B:2. *Jämförelse mellan 1700 års beräknade jordnaturesfördelning och fördelningen enligt jordeböckerna 1725 resp. 1727. Sju län.*

Län	År	1	2	3	4	5	6	7	8
		Procent				Summa	Summa absolut	Ökn. skatte – Procentenheter –	Minsk. Krono
Upps.	1700	23,6	32,6	43,9	100				
	1725	28,2	29,7	42,1	100	3 570	4,6	-2,9	19
Österg.	1700	14,8	46,6	38,6	100				
	1725	20,5	42,1	37,4	100	5 339	5,6	-4,4	38
Kalm.	1700	13,4	59,3	27,3	100				
	1725	31,2	43,4	25,4	100	3 557	17,8	-15,9	133
Krist.	1700	15,1	41,4	43,5	100				
	1725	17,0	39,9	43,1	100	2 915	1,9	-1,5	13
Malm.	1700	1,8	50,8	47,4	100				
	1727	3,8	47,4	48,8	100	4 370	2,0	-3,4	110
Skar.	1700	19,3	42,1	38,6	100				
	1725	24,9	36,1	39,0	100	4 830	5,6	-6,0	29
Västm.	1700	54,8	27,1	18,1	100				
	1725	59,3	22,6	18,1	100	2 611	4,5	-4,5	8

*Källor:* Siffror för år 1700 enligt tabell 3 ovan. Siffror för 1725 resp. 1727, för alla län utom Kristianstads, enligt jordeböcker och landsböcker. RA. Kristianstads län enligt Weibull, 1923, s. 66.

*Förklaring:* I kolumnerna 1-4 anges den procentuella fördelningen av jordnaturer, dels enligt rekonstruktionen av läget år 1700 enligt tabell 3, dels enligt jordeböckerna 1725 (Malmöhus: 1727). I kolumn 5 anges mantalssumman för resp. län i absoluta siffror. I kol 6-7 anges i procentenheter den ökning av skattejordens andel och den minskning av kronojordens andel mellan som skett mellan åren 1700 och 1725, enligt spalterna 1-2. I kol 8 anges skattejordens ökning i procent mellan de två åren.

För alla sju länen gäller, att andelen skattejord är större, och kronojorden mindre, enligt 1725-27 års jordeböcker än enligt den fördelning som i föreliggande uppsats har beräknats för år 1700. Variationerna mellan länen i fråga om de nämnda skillnadernas storlek är betydande. För Kristianstads och Malmöhus län är andelen skatte omkring 2 procentenheter



större, för fyra av länen (Uppsala, Östergötlands, Skaraborgs och Västmanlands) är den 4,5 – 5,6 procentenheter större. För Kalmar län är ökningen hela 18 procentenheter (tabell B:2 kol. 6). Som framgår, överensstämmer kronomantalets minskning som regel inte exakt med skattemantalets ökning, räknat i procentenheter (kol. 7). I någon mån kan detta bero på små förändringar i den tredje jordnaturens, frälsejordens, omfattning (se nedan, avsnitt B.1.3).

Ser vi till skattemantalets procentuella ökning mellan 1700 och 1725 (tabell B:2, kol. 8) har det ökat med omkring 10 procent i Västmanlands och Kristianstads län, med 20-40 procent i Uppsala, Östergötlands och Skaraborgs län, men med mer än 100 procent i Kalmar och Malmöhus län. I Malmöhus sker dock ökningen från ett mycket lågt utgångsläge (under 2 procent av mantalet), varför den i absoluta tal är mycket liten.

Att döma av skillnaderna mellan den beräknade fördelningen år 1700 och jordeboken för år 1725, har skatteköpsaktiviteten under perioden 1701–24 således varit mycket hög i Kalmar län. Redan Heckscher påpekade, att detta län avgjort intog första rummet i Sverige ifråga om mängden mantal som skatteköptes före 1720.<sup>81</sup> Heckscher anger dock inga siffror. Länet var ett av de tio som tillhörde Kammarkollegiets andra provinskontors distrikt. Som illustration till den höga skatteköpsaktiviteten i Kalmar län under 1700-talets två första årtionden kan nämnas, att noteringarna för länet upptar 23 procent av sidorna i den skatteköpsbok som täcker perioden 1701–1722,<sup>82</sup> trots att länet står för endast tio procent av det totala mantalet (och, enligt rekonstruktionen i tabell 3, ungefär 14 procent av kronomantalet år 1700) i de tio länen. Uppenbarligen var således skatteköpsaktiviteten före frihetstiden extremt hög i Kalmar län, även sett i förhållande till dess stora andel kronomantal.

I de två Skånelänen bestod så mycket som 40-50 procent av mantalet av kronojord. Att döma av den ringa skillnaden mellan de beräknade siffrorna för år 1700 och jordeböckerna för 1725–27 var skatteköpsaktiviteten ganska liten i länet under det första kvartssekklet.

---

<sup>81</sup> Heckscher, 1944, s. 117.

<sup>82</sup> Kammarkollegiets arkiv. Andra provinskontoret: Skatteköpsbok 1 (1701)–24. Denna volym anges av arkivförteckning och titelblad ta upp skatteköp till 1724, men endast en del av skatteköpen efter 1721 ingår i volymen; nästa nummer i serien börjar med året 1722. I volymen beräknar jag antalet sidor till 419 (exklusive blanka sidor och intefolierade lappar om kgl. resolutioner o.d.), varav 96 upptas av skatteköp i Kalmar län.

Heckscher bekräftar, att skatteköpen i de gamla danska länen inledningsvis gick långsamt.<sup>83</sup> Enligt G. Aspvall var de länge förbjudna i Skåne.<sup>84</sup>

Beträffande Östergötland påpekar Heckscher att detta län på längre sikt skulle bli det där skatteköpen blev störst, räknat i absoluta tal. Sett till mantalet var länet landets största och det hade stor andel kronojord. Emellertid var det först under frihetstiden (1719–72) som skatteköpen fick riktigt stor omfattning i Östergötland.<sup>85</sup>

I Skaraborgs län är skattemantalet år 1725 5,6 procentenheter större än enligt beräkningen för år 1700, medan kronomantalet är 6 procentenheter mindre. Om vi utgår från att förändringen motsvaras av skatteköp under den mellanliggande perioden, kan siffrorna jämföras med Lars Herlitz uppgift om det skatteköpta mantalet i fyra fögderier av Skaraborg, som utgjorde 3,1 procent av totalmantalet i detta område under perioden 1700 t.o.m. 1715.<sup>86</sup> Enligt 1725 års mantalslängd innehöll de fyra fögderierna 79 procent av länets mantal och 85 procent av dess kronomantal.<sup>87</sup> Detta gör att de i tabell B:2 beräknade skatteköpen i länets alla fem fögderier mellan 1701 och 1725 – mellan 5,5 och 6 procent av totalmantalet – framstår som ett rimligt sannolikt intervall.

Ökningen av skattemantalet i Skaraborg på 5,6 procent av länets totala mantal innebär i absoluta tal 270 mantal. Denna siffra kan jämföras med G. Aspvalls siffra om skatteköpen i samma län under perioden 1701–23, som är 425,6 mantal<sup>88</sup>, alltså 58 procent större. På liknande sätt är förhållandet med Aspvalls uppgift om skatteköp i länet åren 1701–14, som är 194,5 mantal dvs. 71 procent mer än de 114 mantal Herlitz anger för fyra av fem fögderier av länet. Det är svårt att föreställa sig att storleksskillnaden kan förklaras enbart av skatteköp i det fögderi som ligger utanför Herlitz undersökningsområde. Huvuddelen av förklaringen ligger uppenbarligen i att Aspvall använder sig av en annan källa än kronans skatteköpsböcker och jordeböcker. Källan förefaller vara domböckerna<sup>89</sup>, varifrån hämtas uppgifter om när avtalet slutits och köpesumman erlagts.

---

<sup>83</sup> Heckscher, 1944, s. 117.

<sup>84</sup> Aspvall, 1966, s. 5 not 4.

<sup>85</sup> Heckscher, 1944, s. 117.

<sup>86</sup> Herlitz, 1974, tab. III:12 s. 120.

<sup>87</sup> Se fotnot 80 ovan.

<sup>88</sup> Aspvall, 1966, s. 19.

<sup>89</sup> Aspvall, 1966, s. 14. Aspvalls text är på engelska och alla förklarande hänvisningar till svensk terminologi saknas. De *court rolls* som Aspvall nämner som källa borde normalt närmast översättas med jordeböcker (se t.ex. uppslagsordet *court roll* i Oxford English Dictionary), men Aspvalls beskrivning av källan, enligt vilken "farms are indicated by different names and vague localities" kan svårigen bringas i överensstämmelse med de svenska jordeböckernas innehåll och uppställning. Häradsrätternas protokoll, dvs. domböckerna, verkar mer sannolik som källa. Beträffande häradsrätternas betydelse vid skatteköp, se Bergström, 1919, s. 96.

Kronans skatteköpsböcker registrerade i stället när köparen fått skattebrev, vilket kunde vara flera år senare än det preliminära köpet. Ett årtiondes försening var inte ovanlig.<sup>90</sup> En rimlig förklaring till skillnaden mellan Aspvals och Herlitz siffror för perioden 1701–14 är den tidsmässiga skillnaden mellan de preliminära registreringar i domböckerna av skatteköpen som Aspvall summerar, och de skattebrev som var det som innebar slutgiltig förändring av gårdens status från krono till skatte.<sup>91</sup>

Enligt min mening tyder de gjorda jämförelserna mellan å ena sidan min rekonstruktion av läget år 1700 och å andra sidan jordeböckerna för år 1725, på att de rekonstruerade läns-siffrorna är rimliga: Skillnaderna mellan rekonstruktionen för år 1700 och jordeböckernas siffror för år 1725 låter sig väl förklaras genom skatteköp under den mellanliggande perioden.

### *B.1.3. Specialstudier av frälsejordens fördelning*

*Jämförelse mellan Forsell och Carlsson.* – Frälsejordens fördelning på län i tabell 3 (s. 15) bygger på Forsells sammanfattning av 1825 års specialjordeböcker. Här skall göras en jämförelse mellan Forsell och Sten Carlsson (1973). Carlsson gör en översikt av frälsejordens och totalmantalets storlek i de svenska länen omkring år 1750. Som vi såg tidigare, är Carlssons procentsiffra för frälsejordens andel i hela Sverige på decimalen när lika stor som de siffror Heckscher och Forsell anger för 1700 respektive 1825 (tabell 1 s. 9). En jämförelse mellan Carlssons och Forsells siffror för de enskilda länen i Svea- och Götaland ger möjlighet att beträffande frälsejorden pröva om det, trots det oförändrade riksmedeltalet, skett några betydande förändringar inom de enskilda länen under perioden 1750–1825. Vi kan konstatera, att det skett större eller mindre förändringar i frälsejordens andel i så gott som alla län (se tabell B:6, s. 46). I 14 av de 18 länen är förändringen dock mindre än en procentenhet. Av de kvarvarande fyra länen är förändringen av frälsejordens procentuella andel störst i Stora Kopparbergs län, där tillägget av 60 frälsemantal mellan 1750 och 1825 ökar andelen från 2,6 till 8,4 procent. Eftersom frälsejordens andel ligger kvar på en nivå under tio procent av länets mantal, är ökningen på det hela taget mindre betydelsefull. I Västmanlands län har frälsejordens andel under de 75 åren ökat från drygt 15 till drygt 18 procent. De knappa tre procentenheterna inverkar knappast på bilden av länet som dominerat av skatte- och kronojord, och det samma kan sägas om effekten av frälsejordens ökning från drygt 25 till drygt 27 procent i Kalmar län.

---

<sup>90</sup> Aspvall, 1966, s. 16-17; Herlitz, 1974, s. 120 (not).

<sup>91</sup> Beträffande skattebrev och förändring av jordnatur, jfr Herlitz, 1974, s. 120 (not).

Viktigast är den förändring som skett mellan 1750 och 1825 i Malmöhus län. Där har frälsejordens andel minskat från 51,5 till 47,4, dvs. med fyra procentenheter. Om Carlssons siffror för 1750 skulle visa sig gälla även för år 1700, var alltså frälsejorden då största jordnatur, inte kronojorden – som ju är största jordnatur enligt rekonstruktionen i tabell 3. Skillnaden i frälsejordens andel mellan å ena sidan Carlssons siffror, å andra sidan rekonstruktionen i tabell 3, får ökad betydelse genom att Malmöhus hade en relativt stor, om än minskande, andel av landets totala mantal. Av Sveriges mantal föll på Malmöhus 6,7 procent år 1750, och 6,2 procent år 1825. Likafullt är förändringen i frälsejordens andel knappast något som förändrar helhetsbilden av Malmöhus län som starkt dominerat av frälse- och kronojord år 1700.

TABELL B:3. *Jämförelse mellan Heckschers, S.A. Nilssons, S. Carlssons och Forsells uppgifter om frälse- och totalmantal i Gammalsverige resp. hela Sverige vid olika tidpunkter, 1700–1825. Heckschers siffror avser hela det dåvarande Sverige; siffror hämtade från övriga författare avser området som låg inom Sveriges gränser före 1645.*

	Frälse	Totalt	Frälsets andel. %
Sverige år 1700 (Heckscher)	22 030	67 008	32,9
Sverige inom gränserna som rådde före 1645:			
År 1700 (Nilsson)	15 976	50 899	31,4
År 1750 (Carlsson)	15 911	49 565	32,1
År 1825 (Forsell)	16 242	49 633	32,7

Källor: Nilsson, 1984. För övriga författare, se tabell 1.

*Nilssons, Carlssons och Forsells siffror för Gammalsverige.* – Sven A. Nilsson gjorde en undersökning av storleken på frälsemantalet och det totala mantalet år 1700 i det vi här kallat Gammalsverige, det vill säga de delar av egentliga Sverige som låg innanför de gränser som rådde före 1645. Nilssons undersökningsår är alltså detsamma som i Skatteregleringskommitténs av Heckscher citerade undersökning. I tabell B:3 redovisas överst frälse- och totalmantalet år 1700 i hela det dåvarande egentliga Sverige (absoluta tal och procent frälse) enligt Heckscher. Dessutom redovisas frälse- och totalmantal i Sverige inom de gränser som rådde före 1645 vid tre tillfällen: år 1700 (enligt Sven A. Nilsson), år 1750 (enligt Sten Carlsson) och enligt år 1825 (enligt Forsell).

Det visar sig, att Nilssons procentandel för frälsejorden år 1700 för egentliga Sverige inom de gammalsvenska gränserna är 1,5 procentenheter lägre än Heckschers procentandel

för hela Sverige vid samma tid. Nilssons siffra är vidare 0,7 procentenheter lägre än den procentandel för Gammalsverige som kan beräknas utifrån Sten Carlssons siffror för år 1750, och är 1,3 procent lägre än vad som kan beräknas utifrån Forsell för 1825 för samma område. En jämförelse mellan Nilsson och Sten Carlsson visar, att deras siffror för frälsemantalets absoluta storlek är mycket lika, medan Nilssons siffra för det totala mantalet är drygt 1 300 mantal (2,7 procent) högre. Detta är förklaringen, på det rent aritmetiska planet, till att den av Nilsson beräknade procentuella andelen för frälsejorden i Gammalsverige år 1700 blir lägre än den blir enligt Carlssons länssiffror för samma område; troligen är det också den omedelbara förklaringen till att Nilssons procentsiffra för frälset i Gammalsverige skiljer sig mer från Heckschers procentsiffra för hela Sverige än vad Carlssons och Forsells siffror gör. Återstår då frågan, varför det av Nilsson redovisade totalmantalet är större än hos Carlsson. En tänkbar förklaring är att Nilssons siffra förhöjs av kronomantal som var oförmedlat ännu år 1700 men som väntade förmedling; alternativt att beslutade förmedlingar ännu ej förts in i jordeböckerna.

TABELL B:4. *Jordens fördelning på jordnaturer i de svenska länen år 1825. Mängd mantal absolut och procentuellt.*

		Mantal				Procentuell fördelning			
		Skatte	Krono	Frälse	Summa	Skatte	Krono	Frälse	Summa
1	2	3	4	5	6	7	8	9	10
Län									
Stock.	B	1414,80	366,89	2254,88	4036,56	35,05	9,09	55,86	100
Upps.	C	1476,50	512,88	1555,00	3544,38	41,66	14,47	43,87	100
Söd.	D	1212,17	296,75	1776,83	3285,75	36,89	9,03	54,08	100
Österg.	E	2764,25	590,17	2112,50	5466,92	50,56	10,80	38,64	100
Jönk.	F	1999,75	405,00	1489,78	3894,53	51,35	10,40	38,25	100
Kron.	G	1766,50	250,83	798,00	2815,33	62,75	8,91	28,34	100
Kalm.	H	1806,00	640,17	919,67	3365,83	53,66	19,02	27,32	100
Gotl.	I	1019,67	78,33	0,00	1098,00	92,87	7,13	0,00	100
Blek.	K	911,11	60,00	120,33	1091,44	83,48	5,50	11,03	100
Krist.	L	1224,00	466,50	1302,50	2993,00	40,90	15,59	43,52	100
Malm.	M	1208,50	930,75	1929,38	4068,63	29,70	22,88	47,42	100
Hall.	N	783,13	625,60	1507,50	2916,23	26,85	21,45	51,69	100
Gbg	O	2066,40	330,17	478,17	2874,73	71,88	11,49	16,63	100
Älvsb.	P	2383,63	399,40	1411,00	4194,03	56,83	9,52	33,64	100
Skarab.	R	2144,00	774,33	1832,75	4751,08	45,13	16,30	38,58	100
Öreb.	S	1501,00	468,25	815,50	2784,75	53,90	16,81	29,28	100
Värml.	T	1197,25	89,00	435,67	1721,92	69,53	5,17	25,30	100
Västm.	U	1991,50	367,83	519,89	2879,22	69,17	12,78	18,06	100
Kopp.	W	1590,33	65,00	151,67	1807,00	88,01	3,60	8,39	100
Gävl.	X	1958,40	83,50	56,14	2098,04	93,34	3,98	2,68	100
V-no.	Y	1498,50	90,29	17,80	1606,59	93,27	5,62	1,11	100
Jämtl.	Z	798,00	122,67	1,25	921,92	86,56	13,31	0,14	100
V-bo.	AC	573,00	205,50	2,67	781,17	73,35	26,31	0,34	100
Norrb.	BD	429,83	78,25	91,75	599,83	71,66	13,05	15,30	100
Sverige		35718,21	8298,05	21580,61	65596,87	54,45	12,65	32,90	100

*Källa:* Forsell, 1834, s. 8–85.

*Anm.* Tabellen följer i kol 3–5 de siffror för resp. jordnatur som anges i Forsells generalsammandrag (s. 8) och länstabeller (s. 9–85). Summorna i kol. 6 är summeringar av kol 3–5, men avviker i detaljer från

Forsells motsvarande summeringar i hans generalsammandrag (s. 8). De största skillnaderna gäller Kristianstads och Örebro län, där Forsell har de felaktiga länssummorna 2 994 resp. 2 785<sup>3</sup>/<sub>4</sub>, dvs. i båda fallen ett heltal mer än summorna ovan. Beträffande flertalet andra län har Forsell i sin summatabell gjort mindre noggranna avrundningar av de allmänna bråken. Ändå avviker Forsells totalsumma för landet som helhet (65 596<sup>3</sup>/<sub>4</sub>) endast med 0,12 mantal från den ovan angivna. (I själva verket är dock Forsells totalsumma inte en summering av de värden som i hans tabell står i kolumnen för länssummor. Den aritmetiskt korrekta summeringen av Forsells summeringar för de olika länen vore nämligen – på grund av de nämnda felaktigheterna i hans länssummor – 65 598,14.)

TABELL B:5. *Skatteköp i Norrland, under perioderna 1701—22, 1793—1815 och 1816—24. Mantal.*

Län, landsdel		1701–1722 o. 1793–1815	1816–1824	Summa för perioderna 1701-22 och 1793-1824
Gävleborg	X	4	2,23	6
Västernorrland	Y	20	2,17	22
Jämtland	Z	5	3,74	9
Västerbotten	AC	29	3,03	32
Norrbotten	BD	3	5,67	9
Norrland		61	16,84	78

*Källor:* Skatteköpen 1701–1722 och 1793-1815 enligt Heckscher, 1944, tab. III s. 123; Skatteköpen 1816–1824 enligt skatteköpsböcker, Kammarkollegiets arkiv, RA.

TABELL B:6. *Jämförelse mellan frälsejordens andel i Svea- och Götaland år 1825 enligt Forsell och ca 1750 enligt Sten Carlsson.*

		1825 (Forsell)			1750 (Carlsson)			Proc. Fräls e	Kol 3 minus kol 6 (proc-enh.)
		Frälse	Totalt	Proc. frälse	Frälse	Totalt			
		1	2	3	4	5	6	7	
Uppsala	C	1 555,0	3 544,4	43,9	1 488	3 544	42,0	1,9	
Södermanlands	D	1 776,8	3 285,8	54,1	1 818	3 324	54,7	-0,6	
Östergötlands	E	2 112,5	5 466,9	38,6	2 065	5 458	37,8	0,8	
Jönköpings	F	1 489,8	3 894,5	38,3	1 542	3 943	39,1	-0,9	
Kronobergs	G	798,0	2 815,3	28,3	819	2 835	28,9	-0,5	
Kalmar	H	919,7	3 365,8	27,3	904	3 545	25,5	1,8	
Gotlands	I	0,0	1 098,0	0,0	0	1 164	0,0	0,0	
Blekinge	K	120,3	1 091,4	11,0	120	1 088	11,0	0,0	
Kristianstads	L	1 302,5	2 993,0	43,5	1 350	3 075	43,9	-0,4	
Malmöhus	M	1 929,4	4 068,6	47,4	2 291	4 452	51,5	-4,0	
Hallands	N	1 507,5	2 916,2	51,7	1 666	3 267	51,0	0,7	
Gbg o Boh	O	478,2	2 874,7	16,6	476	2 848	16,7	-0,1	
Älvsborg	P	1 411,0	4 194,0	33,6	1 465	4 332	33,8	-0,2	
Skaraborgs	R	1 832,8	4 751,1	38,6	1 866	4 840	38,6	0,0	
Öreb.-Värml.	ST	1 251,2	4 506,7	27,8	1 204	4 445	27,1	0,7	
Västmanlands	U	519,9	2 879,2	18,1	437	2 891	15,1	2,9	
Kopparbegs	W	151,7	1 807,0	8,4	46	1 747	2,6	5,8	
Svea- och Götaland		21 411,0	59 589,3	35,9	21 772	60 816	35,8	0,1	

*Källor:* Tabell B:1 och Carlsson, 1973, s. 119 tab. 24.

TABELL B:7 *Frälse- och totalmantal år 1750, dels inom 1644 års svenska gränser, dels inom sju nya län samt hela Sverige.*

	Frälse	Totalt mantal	% frälse
Sverige inom 1644 års gränser	15 911	49 565	32,1
Sju nya län	5 905	16 816	35,1
Sverige	21 816	66 381	32,9

*Källa:* Carlsson, 1973, s. 119 tabell 24.



TABELL B:8 *Frälse- och totalmantal 1825, dels inom 1644 års svenska gränser, dels inom sju nya län samt hela Sverige.*

	Frälse	Totalt mantal	% frälse
Inom 1644 års gränser	16 241,5	49 632,9	32,7
Sju nya län	5 339,1	15 964,0	33,4
Sverige	21 580,6	65 596,9	32,9

*Källa:* Forsell, 1834 (se tabellbilaga B:4).

## Källor och litteratur

### Otryckta Källor

Riksarkivet, Stockholm (RA)

*Kammarkollegiets arkiv.*

Första, andra och tredje provinskontoren:

Skatteköpsböcker.

Jordeböcker.

Länsräkenskaper.

Landsböcker.

Landsarkivet, Göteborg (GLA)

*Skaraborgs landskontor.*

Jordeböcker.

### Tryckta källor och litteratur

Aspvall, G., 1966: "The sale of Crown land in Sweden. The introductory epoch 1701–1723." (*Economy and history*. Vol. 9, s. 3-28.)

Backlund, Janne, 1993: *Rusthållarna i Fellingsbro 1684–1748. Indelningsverket och den sociala differentieringen av det svenska agrarsamhället*. Uppsala.

Bergström, Per Richard, 1919: *Om stadgad åborätt. Kameralhistorisk utredning. Del 2*. Stockholm.

Bergström, Per Richard, 1920: *Om stadgad åborätt. Kameralhistorisk utredning. Del 1*. Stockholm.

Bäärnhielm, Mauritz, 1970: "När bönderna blev självägande. Från förhistorien till nya jordabalken." (*Svensk juristtidning*. Årg. 55, s. 337-345.)

Bäärnhielm, Mauritz, 1995: "Vad lagboken berättar." (*Äganderätten i lantbrukets historia*. Red. M. Widgren, s. 17-36, 164-165.) Stockholm.

Carlsson, Sten, 1973: *Ståndssamhälle och ståndspersoner. Studier rörande det svenska ståndssamhällets upplösning. Andra, omarbetade upplagan*. Lund.

Dribe, Martin & Svensson, Patrick, 2008: "Social mobility in nineteenth century rural Sweden. A micro level analysis." (*The Scandinavian economic history review*. Vol. 56: 2, s. 122-141).

Ferm, Olle, 1987: "Frälsejordens fördelning och omfattning vid mitten av 1500-talet." (*Historisk tidskrift*. Årg. 107, s. 204-213).

Forsell, Carl af, 1833: *Statistik öfver Sverige, grundad på offentliga handlingar. Jemte en karta öfver den nordiska halfön. 2. uppl., tillökt och förbättrad*. Stockholm.

Forsell, Carl af, 1834: *Sockenstatistik öfver Sverige*. Stockholm.

Fridlitzius, Gunnar, 1979: "Population, enclosure and property rights." (*Economy and history*. Vol. 22:1, s. 3-37).

Frohnert, Pär, 1985: "Administration i Sverige under frihetstiden." (Blomstedt, Yrjö m.fl. (red.) *Administrasjon i Norden på 1700-talet*, s. 185-286.) Oslo.

Gadd, Carl-Johan, 1983: *Järn och potatis. Jordbruk, teknik och social omvandling i Skaraborgs län 1750–1860*. Göteborg.

Gadd, Carl-Johan, 2000: *Den agrara revolutionen, 1700–1870*. (Det svenska jordbrukets historia. Del 3.) Stockholm.

Gadd, Carl-Johan, 2004: "Universitetets landbor." *Historisk tidskrift*. Årg. 124: 2, s. 313-321.

- Granér, Staffan, 2002: *Sambänd och rågång. Om egendomsrelationer, ägoskiften och marknadsintegration i en värmländsk skogsbygd 1630-1750*. Göteborg.
- Heckscher, Eli F., 1935: *Sveriges ekonomiska historia från Gustav Vasa. Del I:1*. Stockholm.
- Heckscher, Eli F., 1936: *Sveriges ekonomiska historia från Gustav Vasa. Del I:2*. Stockholm.
- Heckscher, Eli F., 1941: *Svenskt arbete och liv från medeltiden till nutiden*. Stockholm.
- Heckscher, Eli F., 1944: "Ett kapitel ur den svenska jordbesittningens historia. Skatteköpen under 1700-talet." (*Ekonomisk tidskrift*. Årg. 46, s. 103-123.)
- Herlitz, Lars, 1974: *Jordegendom och ränta. Omfördelningen av jordbrukets merprodukt i Skaraborgs län under frihetstiden*. Göteborg.
- Herlitz, Lars, 1991: *Koppskatten i det äldre tjänstesamhället. Den mantalsskrivna befolkningen i Skaraborgs län 1699-1767*. Göteborg.
- Hermansson, Åke, 1979: "Hur böndernas jord blev kronans." (Revera, M. & Torstendahl, R. (red.), *Bördor, bönder, börd i 1600-talets Sverige*, s. 115-132.) Lund.
- Holmlund, Sofia, 2007: *Jorden vi ärvde. Arvsöverlåtelse och familjestrategier på den uppländska landsbygden 1810-1930*. Stockholm.
- Isacson, Maths & Flygare, Iréne, 2003: *Jordbruket i välfärdsamhället, 1945-2000*. (Det svenska jordbrukets historia. Del 5.) Stockholm.
- Larsson, Lars-Olof, 1983: *Bönder och gårdar i stormaktspolitikens skugga. Studier kring hemmansklyvning, godsbildning och mantalssättning i Sverige 1625-1750*. Växjö.
- Larsson, Lars-Olof, 1985: "Jordägfördelningen i Sverige under Gustav Vasas regering." (*Scandia*. Årg. 51, s. 61-90, 281-283.)
- Lindström, Jonas, 2008: *Distribution and differences. Stratification and the system of reproduction in a Swedish peasant community 1620-1820*. Uppsala.
- "Länets indelning i härad och skeppslag"  
Tillgänglig på Internet:  
[https://kartavdelningen.sub.su.se/images/Ek/AB/AB\\_HaradSkeppslag.jpg](https://kartavdelningen.sub.su.se/images/Ek/AB/AB_HaradSkeppslag.jpg)
- Morell, Mats, Gadd, Carl-Johan & Myrdal, Janken, 2011: "Statistical appendix." (Myrdal, J. & Morell, M. (red.), *The agrarian history of Sweden. From 4000 B.C. to 2000*, s. 285-301.) Lund.
- Myrdal, Janken, 1988: "Jordägandet i Sverige från 1500-tal till 1800-tal." (*Folkets historia* 1988:4, s. 42-45.)
- Myrdal, Janken, 1999: *Jordbruket under feodalismen, 1000-1700*. (Det svenska jordbrukets historia. Del 2.) Stockholm.
- Nilsson, Sven A., 1984: "Den karolinska militärstaten." (Ekstrand, G. (red.), *Tre Karlar. Karl X Gustav, Karl XI, Karl XII*, s. 29-51.) Stockholm.
- Nordisk familjebok : Konversationslexikon och realencyklopedi*. [Första utgåvan.] 1876-1899.
- Nordisk familjebok : Konversationslexikon och realencyklopedi*. Ny ... upplaga. 1904-1926.
- Palm, Lennart Andersson, 2000: *Folkmängden i Sveriges socknar och kommuner 1571-1997. Med särskild hänsyn till perioden 1571-1751*. Göteborg.
- Rosén, Jerker, 1969: *Svensk historia. 1. Tiden före 1718*. (Carlsson, S. & Rosén, J., *Svensk historia 1-2*. Tredje upplagan.) Stockholm
- Rosengren, Lage, 2001: *Jord och folk. Om produktiva resurser i västsvensk blandbygd under 1700-talet*. Göteborg.
- Rydeberg, Göran, 1985: *Skatteköpen i Örebro län*. Uppsala.
- Rydin, H.L., 1882: *P.M. angående det svenska skatteräsendets utveckling*. (Skatteregleringskomiténs betänkande. 4. Reservationer vid skatteregleringskomiténs underdåniga utlåtande och förslag angående skatteförhållandena i riket. Bil.) Stockholm.

- SAOB = *Svenska akademins ordbok* [Elektronisk resurs]. (1997–). Göteborg: OSA-projektet. Tillgänglig på Internet: <http://www.saob.se/>
- Sjöberg, Maria & Ågren, Maria, 2003: ”Egendom, kön och förändring.” (Ågren, M. (red.), *Hans och hennes. Genus och egendom i Sverige från Vikingatid till nutid*, s. 5-36.) Uppsala.
- Skatteregleringskommitténs betänkande = *Skatteregleringskommitténs underdåniga utlåtande och förslag angående skatteförhållandena i riket. Afgifvet den 13 september 1882*. Stockholm 1882. (Skatteregleringskommitténs betänkande. 3.)
- Sporrong, Ulf, 1985. *Mälardalen. Agrar bebyggelse och odling ur ett historisk-geografiskt perspektiv*. Stockholm.
- Sundholm, Olof, 1975: *Säterier i Skara stift. Med anmärkningar och register, utgivna av Hans Sallander*. Skara.
- Thomson, Arthur, 1923: *Grundskatterna i den politiska diskussionen 1809–1866. Ett bidrag till lantmannapartiets förhistoria. 1, De grundläggande principdiskussionerna 1809–1823 rörande frågorna om all jords lika beskattning och avskaffandet av grundskatterna*. Lund.
- Thoré, Anders, 2001: *Akademibondens plikt, universitetets rätt. Feodala produktionsförhållanden vid Uppsala universitets gods 1650–1790*. Uppsala.
- Weibull, Carl Gustaf, 1923: *Skånska jordbrukets historia intill 1800-talets början*. Lund.
- Winberg, Christer, 1975: *Folkökning och proletarisering. Kring den sociala strukturomvandlingen på Sveriges landsbygd under den agrara revolutionen*. Göteborg.
- Winberg, Christer, 1997: ”Ulricehamnsbygden i fågelperspektiv.” (Ahlberger, C. (red.), *Bygden vid ridvägarna. Årtusenden kring Åsunden*, s. 79-89.) Ulricehamn.
- Winberg, Christer, (1997) 2010: ”Älvsborgs län under nyare tid.” (Winberg, C., *Varför skriver vi inte historiska romaner i stället? Texter i urval 1980–2005*, s. 247-279.) Göteborg.
- Wirilander, Kaarlo, 1964: *Officerskåren i Finland under 1700-talet. En socialhistorisk avhandling om den finska arméns officerare*. Stockholm.
- Wirsell, Gunnar, 1968: *Om kronans jordeböcker 1541–1936*. Stockholm.
- Åström, Adolf, 1897: *Om svensk jordägarätt*. Stockholm.

## Tabell- och diagramförteckning

Tabell 1.	<i>Mantalets fördelning på jordnaturer i Sverige åren 1560, 1700, 1750 (endast frälse), 1825 och 1878</i> Mantal i absoluta tal och i procent .....9
Tabell 2.	<i>Skatteköpen 1701—1824 i Götaland och Svealand. Mängd mantal som blivit skatteköpt 1701—1815, 1816—1824, samt totala skatteköp för hela perioden.</i> Mantal per län.....14
Tabell 3.	<i>Rekonstruktion av mantalets fördelning länsvis i Götaland och Svealand vid 1700-talets början.</i> Mängd mantal av skatte-, krono- och frälse-natur i absoluta tal och procent .....15
Tabell 4.	<i>Jordnaturernas fördelning i Norrlandslänen och hela Norrland 1725.</i> Mantal i absoluta tal och i procent.....17
Tabell 5.	<i>Totalt skatte-, krono- och frälsemantal i -Sverige år 1700 enligt rekonstruktionen....</i> 17
Tabell 6.	<i>Jämförelse mellan rekonstruktionen och Heckschers uppgifter om mantalets fördelning på jordnaturer år 1700.</i> Absoluta tal .....18
Tabell 7.	<i>Fördelningen mellan jordnaturerna enligt rekonstruktionen och enligt Heckschers uppgifter för Sverige år 1700.</i> Procent och procentenheter .....19
Tabell 8.	<i>Mantalets fördelning på de tre jordnaturerna i Götaland, Svealand och Norrland vid 1700-talets början, enligt rekonstruktionen.</i> Mantal i absoluta tal samt procentuell fördelning.....20
Tabell 9 a-b.	<i>Gårdetalets resp. mantalets fördelning på jordnaturer i a) landskap och landskapsgrupper år 1540 och b) län och länsgrupper inom Gammalsverige år 1700 enligt rekonstruktionen.</i> Jordnaturernas andel i procent och det totala mantalet i absoluta tal.....29
Tabell 10.	<i>Jämförelse mellan de procentuella andelarna av varje jordnatur i landskap och landskapsgrupper år 1540 och motsvarande andelar i län och länsgrupper år 1700 enligt rekonstruktionen.</i> Relativa tal där andelen av respektive jordnatur år 1540 = 100. ....30
Tabell 11.	<i>Jordnaturernas fördelning år 1700 i de gammalsvenska och i de förvärvade länen samt i hela Sverige, enligt den rekonstruerade jordnatursfördelningen.</i> Procent, samt totalt mantal i absoluta tal. ....32
Tabell B:1.	<i>Jämförelse mellan rekonstruerad fördelning av jordnaturer i Skaraborgs län och faktisk fördelning i fyra fögderier år 1700.</i> Procent. ....37
Tabell B:2.	<i>Jämförelse mellan 1700års rekonstruerade jordnatursfördelning och fördelningen enligt jordeböckerna 1725 resp. 1727.</i> Sju län. ....38
Tabell B:3.	<i>Jämförelse mellan Heckschers, S.A. Nilssons, S. Carlssons och Forsells uppgifter om frälse- och totalmantal i Gammalsverige resp. hela Sverige vid olika tidpunkter 1700—1825.</i> Heckschers siffror avser hela Sverige; siffror hämtade från övriga författare avser området som låg inom Sveriges gränser före 1645 .....42
Tabell B:4	<i>Jordens fördelning på jordnaturer i de svenska länen år 1825.</i> Mängd mantal absolut och procentuellt. ....44
Tabell B:5.	<i>Skatteköp i Norrland, under perioderna 1701—22, 1793—1815 och 1816—24.</i> Mantal .....45

Tabell B:6	<i>Jämförelse mellan frälsejordens andel i Svea- och Götaland år 1825 enligt Forsell och ca 1750 enligt Sten Carlsson</i> .....	46
Tabell B:7	<i>Frälse- och totalmantal år 1750, dels inom 1644 års gränser dels inom sju nya län samt hela Sverige</i> .....	46
Tabell B:8	<i>Frälse- och totalmantal år 1825, dels inom 1644 års gränser, dels inom sju nya län samt hela Sverige</i> .....	47
Diagram 1 a-c.	<i>Skatte-, krono- och frälsejordens procentuella andelar i svenska län och i Sverige som helhet vid 1700-talets början enligt rekonstruktionen. Länen grupperade i Sveland, Götaland och Norrland</i> .....	21-22



# Göteborg Papers in Economic History

Available online at S-WOPEC: (<http://swopec.hhs.se/gunhis/>)

1. Jan Bohlin: Tariff protection in Sweden 1885-1914. 2005
2. Svante Larsson: Globalisation, inequality and Swedish catch up in the late nineteenth century. Williamson's real wage comparisons under scrutiny. 2005
3. Staffan Granér: Thy Neighbour's Property. Communal property rights and institutional change in an iron producing forest district of Sweden 1630-1750. 2005
4. Klas Rönnbäck: Flexibility and protectionism. Swedish trade in sugar during the early modern era. 2006
5. Oskar Broberg: Verkstadsindustri i globaliseringens tidevarv. En studie av SKF och Volvo 1970-2000. 2006
6. Jan Bohlin: The income distributional consequences of agrarian tariffs in Sweden on the eve of World War I. 2006
7. Jan Bohlin and Svante Larsson: Protectionism, agricultural prices and relative factor incomes: Sweden's wage-rental ratio, 1877-1926. 2006
8. Jan Bohlin: Structural Change in the Swedish economy in the late nineteenth and early twentieth century – The role of import substitution and export demand. 2007
9. Per Hallén: Levnadsstandarden speglad i bouppteckningar. En undersökning av två metoder att använda svenska bouppteckningar för en levnadsstandards undersökning samt en internationell jämförelse. 2007
10. Klas Rönnbäck: The price of sugar in Sweden. Data, source & methods. 2007
11. Klas Rönnbäck: From extreme luxury to everyday commodity – sugar in Sweden, 17<sup>th</sup> to 20<sup>th</sup> centuries. 2007
12. Martin Khan: A decisive intelligence failure? British intelligence on Soviet war potential and the 1939 Anglo-French-Soviet alliance that never was. 2008
13. Bengt Gärdfors: Bolagsrevisorn. En studie av revisionsverksamheten under sent 1800-tal och tidigt 1900-tal. Från frivillighet till lagreglering och professionalisering. 2010
14. Ann-Sofie Axelsson, Oskar Broberg och Gustav Sjöblom (red.): Internet, IT-boomen och reklambranschen under andra hälften av nittiotalet. Transkript av ett vittnesseminarium på ABF-huset i Stockholm den 17 februari 2010. 2011
15. Staffan Granér and Klas Rönnbäck: Economic Growth and Clean Water in the Göta River. A Pilot Study of Collective Action and the Environmental Kuznets Curve, 1895-2000. 2011
16. Ulf Olsson: En värdefull berättelse. Wallenbergarnas historiprojekt 2013
17. Irene Elmerot: Skrivhandledning för doktorander i ekonomisk historia vid Göteborgs universitet. 2015



18. Tobias Karlsson and Christer Lundh: The Gothenburg Population Panel 1915–1943. GOPP Version 6.0. 2015
19. Tobias Karlsson: Pushed into unemployment, pulled into retirement: Facing old age in Gothenburg, 1923–1943. 2015
20. Stefan Öberg and Klas Rönnbäck: Mortality among European settlers in pre-colonial West Africa: The "White Man's Grave" revisited. 2016
21. Dimitrios Theodoridis: The ecological footprint of early-modern commodities. Coefficients of land use per unit of product. 2017
22. Stefan Öberg: An introduction to using twin births as instrumental variables for sibship size. 2017
23. Stefan Öberg: Instrumental variables based on twin births are by definition not valid. 2018
24. Jesper Hamark and Kristoffer Collin: Industrial wages in mid-1880s Sweden: estimations beyond Bagge's Wages in Sweden. Data, source and methods. 2019
25. Stefan Öberg: Too LATE for Natural Experiments: A Critique of Local Average Treatment Effects Using the Example of Angrist and Evans (1998) 2019
26. Jesper Hamark: Labour market conflicts in Scandinavia, c. 1900–1938: The scientific need to separate strikes and lockouts. 2020
27. Carl-Johan Gadd: Jordnaturernas fördelning i Sveriges län år 1700. En rekonstruktion, samt en jämförelse med förhållandena vid 1500-talets mitt. 2020