

EL POBLAMENT IBÈRIC A FLIX: DE LA PRIMERA EDAT DEL FERRO A LA FORMACIÓ DE LA CULTURA IBÈRICA A L'ANTIGA ILERCAVÒNIA

MARIA CARME BELARTE (ICREA i ICAC)

JAUME NOGUERA (UB)

PAU OLMOS (ICAC)

{Data de lliurament i acceptació: juny de 2018}

PARAULES CLAU:

ibers, riu Ebre, Flix, protohistòria, edat del ferro

PALABRAS CLAVE:

íberos, río Ebro, Flix, protohistoria, Edad de Hierro

KEY WORDS:

Iberians, River Ebro, Flix, protohistory, Iron Age

RESUM

En aquest article recollim les dades sobre poblament de l'edat del ferro dins el terme municipal de Flix, on tenim coneixement de tres jaciments: Sebes, els Castellons i el Barranc del Mosselló. En el cas dels dos primers, es coneixen tant els assentaments com les respectives necròpolis; Sebes té dues fases d'ocupació corresponents al primer ferro i època ibèrica respectivament, i probablement els Castellons té també una llarga durada i diverses fases. Quant al Barranc del Mosselló, és una petita talaia. El jaciment de Sebes, excavat en la seva totalitat, és el més ben conegut dels tres. La informació proporcionada globalment pels tres jaciments ens permet analitzar una fase mal coneguda dins la protohistòria catalana, el moment de formació de la cultura ibèrica, i ens permet analitzar-ne de manera conjunta els llocs d'hàbitat i les necròpolis.

RESUMEN

En este artículo recogemos los datos sobre poblamiento de la Edad de Hierro en el término municipal de Flix, donde tenemos conocimiento de tres yacimientos: Sebes, Els Castellons y Barranc del Mosselló. En el caso de los dos primeros

se conocen tanto los asentamientos como las respectivas necrópolis. Sebes tiene dos fases de ocupación, correspondientes al Primer Hierro y a la época ibérica, respectivamente, y probablemente Els Castellons tiene también una larga duración y varias fases. En cuanto al de Barranc del Mosselló, es una pequeña atalaya. El yacimiento de Sebes, excavado en su totalidad, es el más conocido de los tres. La información proporcionada globalmente por los tres yacimientos nos permite analizar una fase mal conocida dentro de la protohistoria catalana, el momento de formación de la cultura ibérica, y nos permite analizar de manera conjunta sus lugares de hábitat y necrópolis.

ABSTRACT

In this article, we collect the data on Iron Age settlement in the municipality of Flix, where three sites are known: Sebes, Els Castellons and El Barranc del Mosselló. Both the settlements and their respective necropolises are known for the first two. Sebes has two phases of occupation corresponding to the early Iron Age and the Iberian period respectively, and Els Castellons probably also lasted a long time, with various phases. Meanwhile, El Barranc del Mosselló is a small watchtower. The Sebes settlement, which has been fully excavated, is the best known of the three. The information provided overall for the three settlements allows us to analyse a little-known phase of Catalan protohistory – the time when the Iberian culture was formed – allowing us to analyse the inhabited sites and the necropolises jointly.

INTRODUCCIÓ

En aquest article recollim les dades sobre poblament de l'edat del ferro dins el terme municipal de Flix. És a dir, no tractarem exclusivament del període ibèric estrictament parlant (finals del segle VI aC - s. II-I aC), sinó també de la primera edat del ferro (finals del s. VIII - finals del s. VI aC), ja que, com veurem, en els dos períodes existeix una continuïtat en molts aspectes.

El poblament de l'edat del ferro al nord de l'antiga Ilercavònia (que incloïa gran part de les actuals comarques del Priorat, la Ribera d'Ebre, el Baix Ebre, el Montsià i part de la Terra Alta i el Matarranya) (Noguera 2007, 404) es caracteritza per la ubicació dels llocs d'hàbitat al cim i/o vessants de turons amb bon domini visual sobre el riu Ebre i sobre les terres planes del voltant, mentre que les necròpolis se situen als peus dels assentaments, sovint a tocar dels camins d'accés. En el cas del terme municipal de Flix, fins al moment actual, coneixem l'existència de tres jaciments de l'edat del ferro: Sebes, els Castellons i el Barranc del Mosselló. Els dos primers són nuclis d'hàbitat d'una certa entitat ocupats des de la primera edat del ferro, i amb continuació en època ibèrica, i dels quals, a més, es coneixen les corresponents necròpolis; el tercer dels jaciments és una petita fortificació o talaia d'època ibèrica. El nivell de coneixement dels tres jaciments és molt desigual: Sebes ha estat excavat pràcticament en la seva totalitat pels signants d'aquest treball, mentre que tant en el cas dels Castellons com en el del Barranc del Mosselló només s'hi ha intervingut de manera puntual. Per tant, la major part d'informació sobre els ibers a Flix prové del nucli de Sebes, i és en aquest jaciment en el qual ens basarem per a la realització d'aquest article.

1. EL JACIMENT DE SEBES

1.1. Situació i accés

El jaciment està situat en el terme municipal de Flix (Ribera d'Ebre), a uns 2,5 km al nord-oest de la població, a la dreta de l'aiguabarreig del barranc de Sant Joan a la riba esquerra del riu Ebre (fig. 1). Aquest barranc és la via de pas natural cap a les terres de ponent, com ho demostra la superposició del traçat de l'actual carretera fins a Maials. Està integrat dins la Reserva Natural de Fauna Salvatge de Sebes i Meandre de Flix.

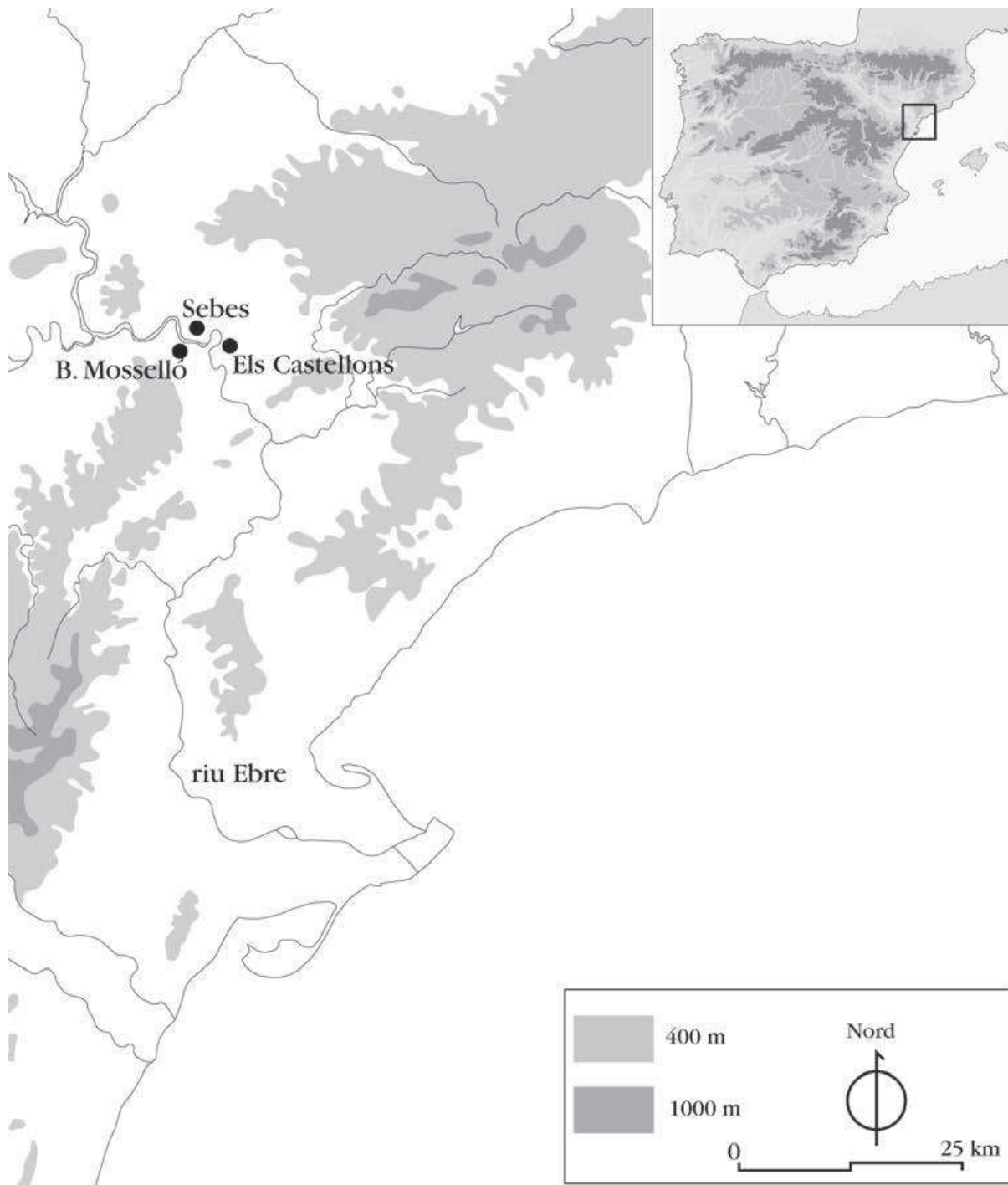


Figura 1. Mapa del curs inferior de l'Ebre amb la situació dels tres jaciments de l'edat del ferro dins el terme municipal de Flix.

1.2. Història de la recerca

El jaciment era conegut des de mitjans del segle xx (Pita 1950, 4) i havia estat visitat per diversos estudiosos, que el mencionen en publicacions al llarg de les dècades següents (Sanz 1973-1974; Genera 1982; Garola 1984-1985 i 1985; Carta Arqueològica 1987), però els treballs d'excavació en el marc d'un projecte de recerca no s'iniciaran fins als primers anys del segle XXI.

Aquests treballs permetran constatar la riquesa arqueològica de l'indret, on s'ha documentat un hàbitat de la primera edat del ferro (zones 1 a 5) situat a la part superior i vessants d'un petit turó, un assentament ibèric situat al vessant oriental (zones 6, 7, 8 i 9), una necròpolis tumular de la primera edat del ferro ubicada al peu del turó, a uns 200 m del poblat coetani (zona 10), una construcció rectangular d'època medieval o moderna i, per últim, les estructures defensives construïdes durant la batalla de l'Ebre de 1938 (fig. 2). Al llarg de 12 campanyes s'ha excavat la totalitat d'habitacions conservades del poblat de la primera edat del ferro (Belarte, Noguera 2008), així com la necròpolis coetània (Belarte *et al.* 2012a; Belarte *et al.* 2013), i l'hàbitat ibèric (Belarte, Noguera, Olmos 2012b i 2016). Els treballs d'excavació han estat realitzats per la Universitat de Barcelona amb la col·laboració de l'ICAC, i han comptat amb el suport del Departament de Cultura de la Generalitat de Catalunya,¹ l'AGAUR,² l'Ajuntament de Flix, l'Associació Cultural la Cana i la Reserva Natural de Fauna Salvatge de Flix.

1.3. L'assentament de la primera edat del ferro

Les restes més antigues documentades se situen a la part superior del turó, gairebé plana, amb uns 35 metres de llargada i una amplada màxima d'uns 15 metres, així com al vessant nord. Com veurem, el jaciment sembla correspondre a un model d'urbanisme on, a més del cim, s'havien ocupat els vessants segons un sistema de construccions disposades en terrasses.

Algunes de les estructures conservades ja eren visibles abans d'iniciar les excavacions programades, ja que el jaciment havia estat objecte d'intervenció per part d'aficionats. Cal dir, a més, que estava molt afectat per l'erosió així com per la construcció de trinxeres militars i d'un refugi durant la batalla de l'Ebre; les restes d'habitacions més ben conservades s'han identificat a la part superior i al vessant nord del turó. Els treballs arqueològics van consistir en la documentació i registre de totes les estructures visibles, així com en l'excavació de les habitacions conservades a la part superior i al vessant nord (fig. 2 i 3).

A la part superior del turó (zona 1) es conservaven les restes d'una habitació (que hem denominat sector 1) que havia estat excavada per aficionats o clandestins. Es tracta d'una construcció amb planta gairebé rectangular, de la qual se'n conservaven tres dels murs, així com les restes d'un paviment format per lloses planes de pedra.

A més del sector 1, en aquesta part superior del turó es conservava un edifici complex, format per dos grans recintes (sectors 3 i 4), que alhora tenen petits envans marcant compartimentacions internes de l'espai. Aquesta construcció havia estat parcialment excavada d'antic, en una intervenció d'origen desconegut. Els treballs d'excavació recents han pogut documentar, en un dels sectors, l'existència d'una banquetta i una fossa.

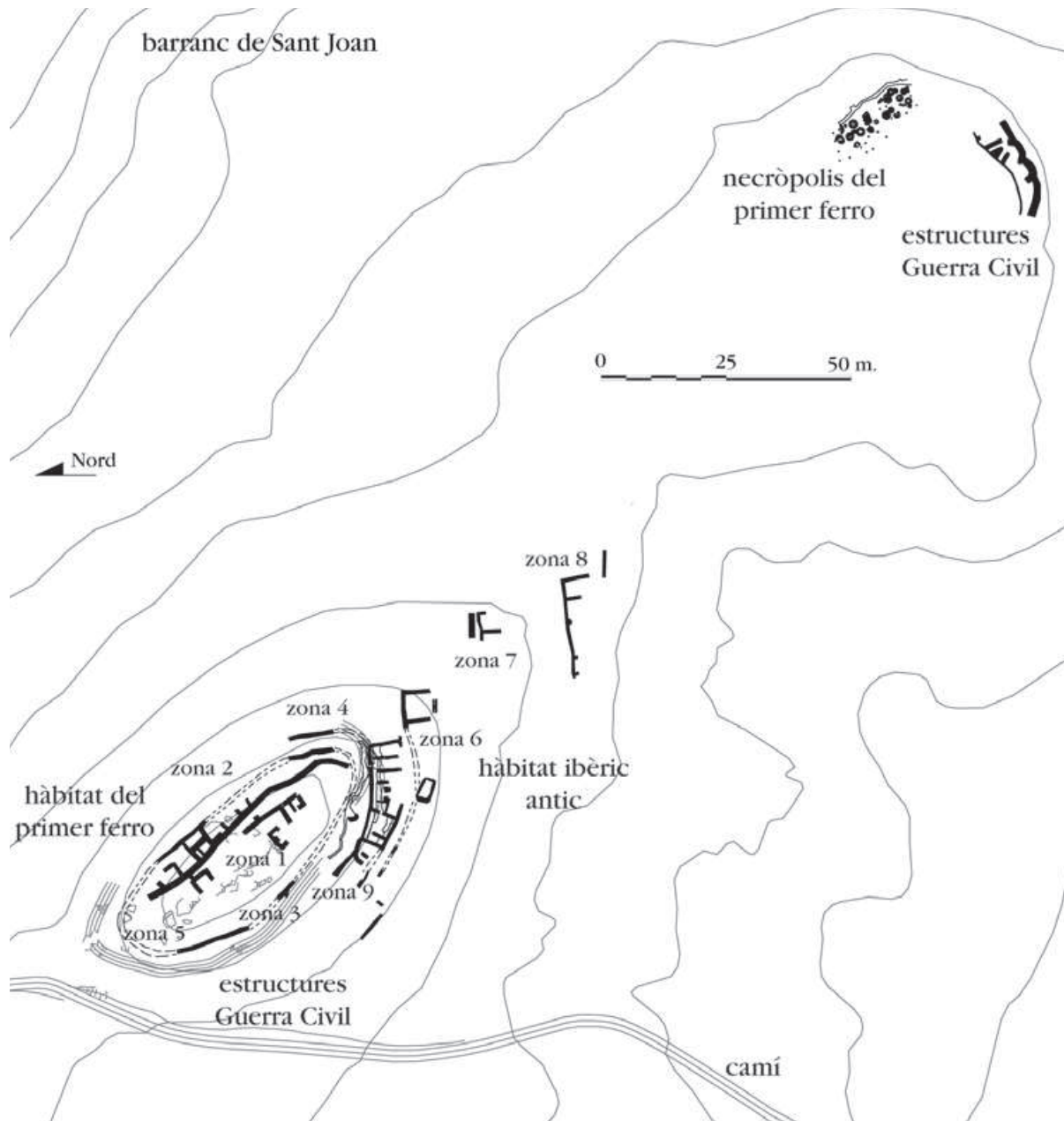


Figura 2. Planta general del jaciment de Sebes, amb les estructures de les diverses fases.

No s'ha identificat llar de foc, però sí diversos molins de vaivé i restes de fauna, per la qual cosa podem pensar que aquest edifici no era estrictament una casa sinó una construcció de funcions especialitzades.

Les construccions d'aquesta zona 1 estaven separades de la zona 2 mitjançant un carrer d'una amplada aproximada d'1 m, que devia servir per recórrer longitudinalment la part superior del poblat, així com per accedir a les habitacions situades en el vessant nord (zona 2).



Figura 3. Vista aèria de l'assentament de la primera edat del ferro de Sebes.

Quant a la zona 2, ocupa la part més alta del vessant nord del turó. A l'extrem occidental (sectors 1 al 5) els nivells d'ocupació s'han conservat relativament bé, mentre que a l'extrem oriental (sectors 6 al 8) gairebé han desaparegut completament per l'erosió. En tots els casos, els recintes estan més ben conservats en la seva part posterior, a tocar del mur del perímetre intern, mentre que la part davantera està molt malmesa a causa de l'erosió provocada pel fort pendent.

Les habitacions més ben documentades (sectors 1 i 2), conserven potents nivells d'enderroc que cobrien els paviments de terra piconada. Adossades al mur posterior apareixen banquetes construïdes en pedra i, a nivell de paviment, llars de foc fetes a base d'una solera d'argila, que en el sector 1 estava dipositada sobre una capa de còdols (fig. 4). En el sector 2 no es va identificar la llar de foc ni cap altra estructura a banda de la banquetta adossada al mur de fons. La resta d'habitacions estaven molt malmeses, si bé en els sectors 3 i 4 es van poder documentar llars de foc (sense preparació) sobre el paviment, a més de les banquetes adossades al mur de fons. Finalment, els sectors 5 al 8 estaven destruïts pràcticament en la seva totalitat a causa de l'erosió.

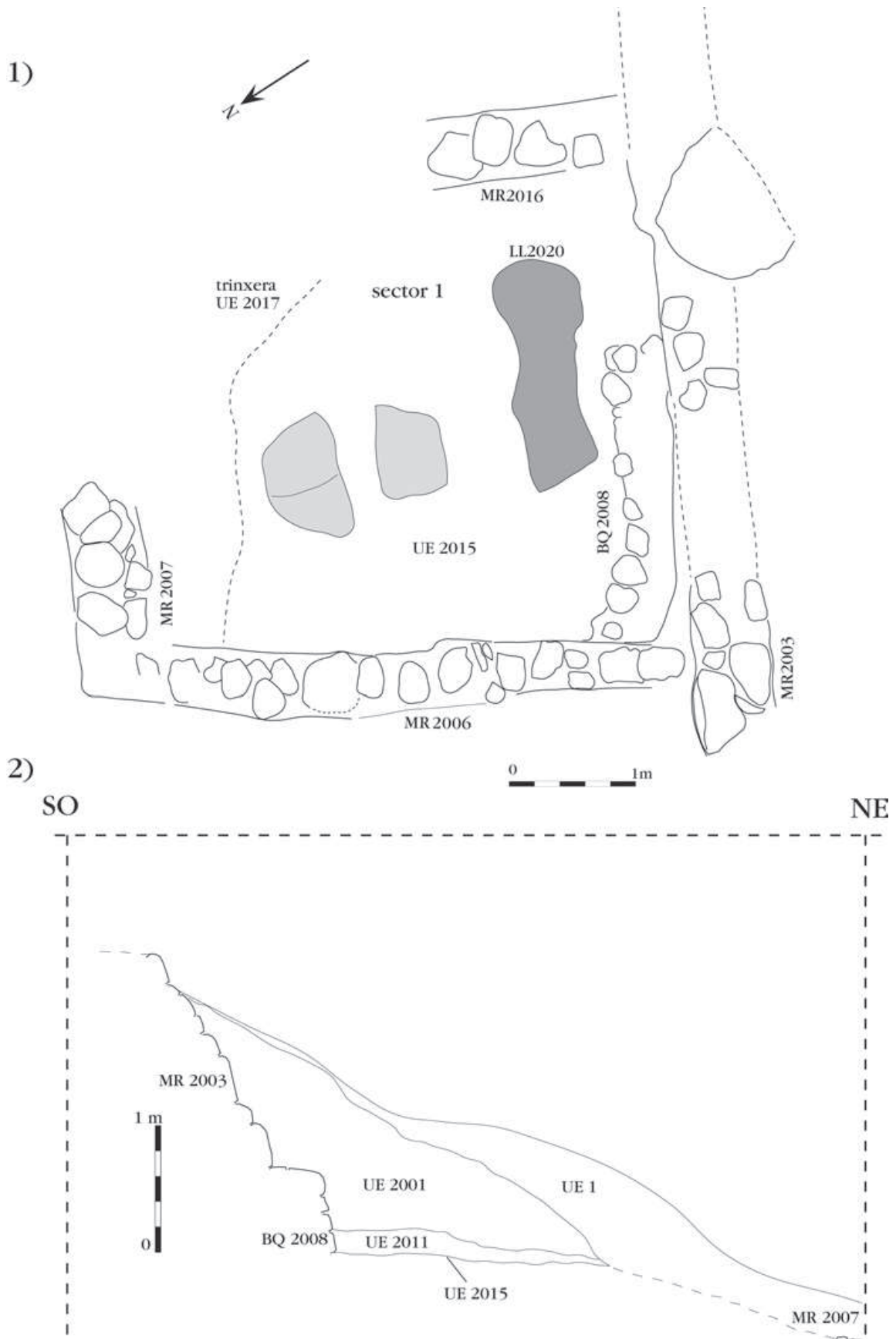


Figura 4. Planta i secció del sector 1 de la zona 2, de l'assentament de la primera edat del ferro de Sebes.

El vessant meridional del turó està ocupat per la zona 3, de la qual només se n'han pogut documentar parcialment les restes de la base del mur perimetral del poblat, sense que es conservessin restes d'habitacions que havien funcionat amb aquesta construcció.

Quant al vessant est (zona 4) s'hi identifiquen tres grans murs que discorren més o menys paral·lels i a cotes diferents, els quals, a mesura que s'aproximen al vessant meridional, o zona 2, es van distanciant fins a arribar uns 2 m un de l'altre, aproximadament, mentre que a l'extrem oriental gairebé només estan separats per una distància entorn d'1 m. És possible que aquests murs siguin la prolongació de les parets que delimitaven les diverses filades d'habitacions de l'assentament, disposades en terrasses, i que acabaren tancant en aquesta part de l'assentament, tot formant una mena de reforç o contraforts.

Finalment, les estructures situades en el vessant oest sembla que patiren més l'erosió, ja que no ha estat possible identificar-ne cap resta. A més, tot just a la base del turó arrenca la trinxera construïda durant la batalla de l'Ebre de 1938.

A partir d'aquestes dades, podem dir que el poblat del primer ferro de Sebes correspon a un model urbanístic mixt entre els assentaments d'erola (on s'ocupa la part superior d'una elevació) i els assentaments de vessant (amb les construccions disposades en terrasses) (Sanmartí i Santacana 1994), amb una sèrie de murs concèntrics que ocupen tant el cim o erola del turó com els seus vessants, tot adaptant-se a la topografia, amb una densa ocupació de l'espai. La part superior estava ocupada per edificis amb un acabat més acurat, com suggereixen les restes d'enllosats. Els murs perimetrals del poblat tenen grans dimensions, són molt potents i adopten una forma de talús, potser no tant per qüestions defensives com per sostenir el pes dels recintes situats sobre terrasses artificials.

Els nivells d'enderroc i d'ús del poblat han proporcionat pocs materials arqueològics. S'hi han recollit escassos fragments d'àmfora fenícia, amb l'argila característica de l'àrea de l'estret de Gibraltar, sempre informes. La majoria de ceràmiques documentades són fetes a mà, i entre les formes es documenten envasos de perfil globular, vores lleugerament exvasades i fons pla, així com plats amb peu troncocònic alt i recipient profund, amb carena alta, vora ben destacada i amb una única nansa petita i massissa perforada horitzontalment (fig. 5). Aquests darrers envasos són els que donen més precisió cronològica; exemplars idèntics han estat recuperats a la segona fase del poblat del Barranc de Gàfols (Sanmartí *et al.* 2000, 157), datats en la primera meitat de segle VI aC. També cal destacar la presència d'una peça feta a torn lent de la qual no es conserva ni el fons ni la vora, probablement un *pithos*, però amb una argila i una cocció diferent a les produccions fenícies. En definitiva, tot i l'escassetat del material, podem suggerir una datació per als nivells d'amortització del poblat de la primera meitat de segle VI aC.

A banda dels materials ceràmics, cal destacar un conjunt de restes de fauna documentat al sector 1, format majoritàriament per vertebrats de talla mitjana, entre les quals s'han identificat ovis, caprins, lepòrids, bòvids, porcs i cérvol. Les restes de no-vertebrats estan representades per cargols terrestres i musclos de riu.

Finalment, les estructures conservades del jaciment suggereixen que es tracta d'una població reduïda, ja que calculem que hi devien existir entre 15 i 20 recintes d'habitació com a màxim.

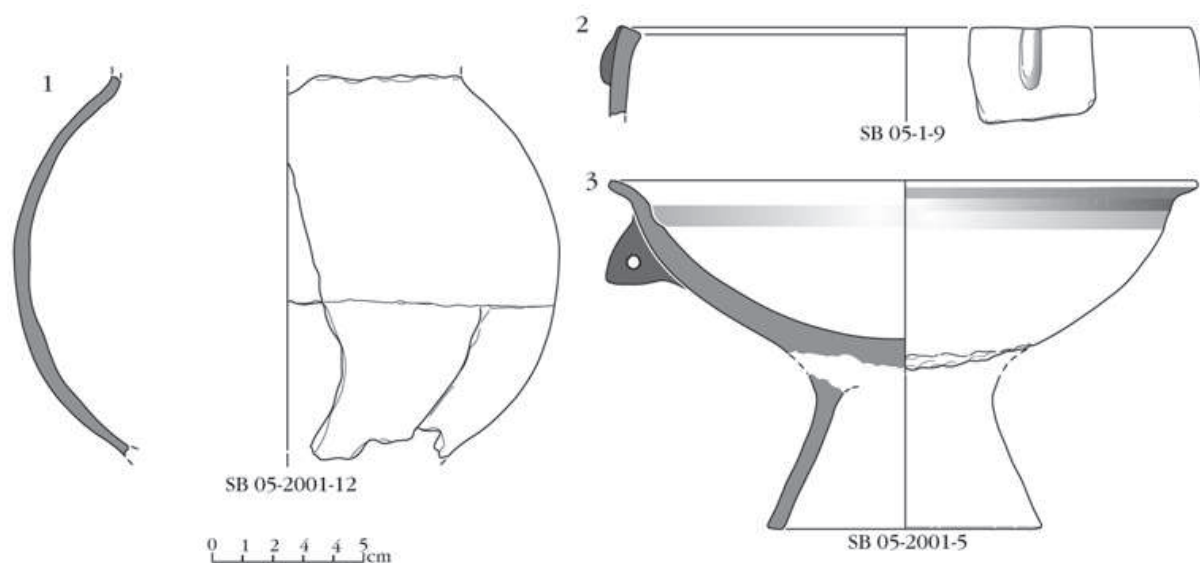


Figura 5. Selecció de ceràmiques de l'assentament del primer ferro de Sebes: 1) Vas a torn lent de perfil globular; 2) Gerra de ceràmica a mà amb vora recta; 3) Plat a mà.

1.4. L'assentament ibèric

Poc temps després de l'abandonament de l'assentament de la primera edat del ferro que acabem de descriure, en el vessant meridional del mateix turó es construeixen diverses fileres d'habitacions, que ocupen una àrea aparentment més extensa que la del nucli anterior, si bé l'estat de conservació de les construccions estan també molt afectades per l'erosió (fig. 2 i 6). Aquesta nova ocupació, com veurem, es pot datar entre finals del segle VI aC i inicis del s. V aC. Les construccions es varen realitzar seguint el sistema habitual en els assentaments ibèrics de vessant, i que, com hem vist, és el mateix sistema utilitzat en l'hàbitat de la primera edat del ferro del mateix jaciment de Sebes. Les bateries d'habitacions es disposen de manera esglaonada en el pendent del turó: en primer lloc es va realitzar un retall en els llims i conglomerats calcaris que conformen el turó, al qual es van adossar els murs posteriors de les habitacions, mentre que les parets meridionals es varen construir directament sobre el subsòl, sense retallar-lo. Entre aquests dos murs de tanca es disposaven diverses parets de forma transversal, tot delimitant les habitacions. En alguns casos, la part superior de les parets mitgeres també estava construïda amb la part inferior retallada a les margues. El pendent i l'erosió han provocat que l'àrea sud de les habitacions pràcticament hagi desaparegut o es conservi de manera molt parcial, mentre que la part posterior dels murs presenta un millor estat de conservació. També cal esmentar la presència de la trinxera construïda durant la batalla de l'Ebre, que ha afectat l'extrem nord d'algunes de les construccions.

L'àrea corresponent a l'assentament ibèric ha estat dividida en quatre zones (6, 7, 8 i 9), que coincideixen amb les diverses terrasses sobre les quals s'estén el nucli d'hàbitat. Evidentment una part de les estructures ha desaparegut a causa de fenòmens erosius, i, per tant, és difícil calcular la superfície total que devia haver ocupat originalment l'assentament. No obstant això, pensem que una projecció dels blocs d'edificis i dels carrers per les quatre terrasses suggereix una superfície mínima d'uns 3.000 m², mentre que

l'assentament de primer ferro assolia uns 800 m². Finalment, no s'ha documentat cap indici d'estructures defensives.

La terrassa superior, denominada zona 9, és la més ben conservada (fig. 6 i 7). S'hi han identificat un conjunt de vuit recintes, sis d'aquests delimitats tant per la part posterior com anterior per sengles murs continus, i separats per parets mitgeres, mentre que els recintes 5 i 6 posseeixen murs independents, i s'adossen per l'oest als altres sis.

La zona 9 presenta algunes peculiaritats des del punt de vista constructiu; el mur posterior dels recintes està adossat a un retall a les margues o calcàries del turó, tot permetent alhora la construcció d'una banqueta que ocupa el fons septentrional de les habitacions. A més, als angles d'alguns dels recintes, en especial al nord-oest i nord-est de l'edifici, els murs adopten un traçat curvilini. Quant a la paret davantera, que constitueix la façana de l'edifici i on versemblantment es devien situar les portes d'accés, també estava encaixada en un retall al terreny geològic. Finalment, alguns dels murs mitgers entre les habitacions estan construïts amb un sistema mixt, amb la seva part nord constituïda per la mateixa roca retallada, que fa de fonament, sobre la qual es continua la construcció a partir de pedres. L'elevació dels murs estava feta amb toves; excepcionalment, el mur mitger entre els sectors 3a i 3b està construït directament sobre el paviment, mitjançant un basament fet d'una filera de pedres sobre la qual s'aixeca un alçat de terra modelada.

Les diverses habitacions han proporcionat informació molt desigual, en funció del seu estat de conservació i condicions d'abandonament. Els sectors 6 i 5 són els més afectats per l'erosió, pràcticament no conservaven estratigrafia interna i han proporcionat molt pocs materials. El sector 4, de planta rectangular i superfície de 33 m², està compartimentat en dos àmbits mitjançant un envà; presenta una banqueta retallada a la roca a la part posterior, així com el paviment, però no s'hi han identificat llars de foc ni altres estructures a excepció de la banqueta ja esmentada.

El sector 3 és el que ha proporcionat més informació. Amb unes dimensions de 8 × 5 m aproximadament, està compartimentat en dos àmbits (3a i 3b) de mida molt desigual. Ambdós espais van ser destruïts per un incendi i, molt probablement, abandonats de manera sobtada, la qual cosa ha facilitat la recuperació d'un major volum d'informació, tant pel que fa als materials mobles com a les restes arqueobiològiques i als materials de construcció. El sector 3a estava cobert per un potent nivell d'enderroc de terra i pedres procedent de la destrucció de parets i cobertes, que va lliurar abundants restes de bigues carbonitzades de pi, toves cremades, fragments de fang amb empremtes vegetals i materials ceràmics in situ. Aquest enderroc cobria un paviment format per fines capes d'argila i terra aixafades, disposades sobre el substrat geològic, i amb el qual funcionaven diverses estructures: a l'angle oest, se situa una recambra delimitada per dos murets de terra reomplerta de terra cendrosa amb carbons i restes carpològiques, sobretot d'ordi. Aquest dipòsit de cereals podria estar relacionat amb una estructura de planta quadrangular, adossada a un dels murets de terra i situada sobre el paviment, feta de pedres de mida mitjana i toves i revestida d'argila; a la part central, un seguit de pedres disposades en forma d'U, dibuixen una cavitat coberta de terra cendrosa. És possible que aquesta estructura estigués destinada a la torrefacció dels cereals continguts en el dipòsit adjacent. Finalment, a l'est, hi ha una llar de foc construïda mitjançant un retall per formar una cubeta, reblerta amb cendres i carbons, sobre les quals hi havia la solera d'argila.



Figura 6. Foto aèria de la zona 9 de l'assentament ibèric de Sebes, en relació a l'assentament de la primera edat del ferro.

A l'est del sector 3a, el sector 3b és una estreta recambra. També estava cobert per un potent enderroc però a nivell de paviment no contenia cap agençament domèstic; aquest fet, junt amb les seves reduïdes dimensions, fan pensar que es podia tractar d'un petit rebost.

Finalment, el sector 2 és l'últim de la bateria de cases d'aquesta terrassa. Al fons, les margues naturals havien estat retallades per formar una banqueta, com a la resta d'estances. Té unes dimensions de 5 × 6 m, amb una superfície aproximada de 30 m². L'interior estava recobert per un potent nivell de terra i pedres que cobria un mur que dividia longitudinalment el recinte en dos àmbits de dimensions similars, que també havien estat destruïts per un incendi, però d'intensitat molt menor que en el cas del recinte 3. Els sectors 2a i 2b presenten una sedimentació interna molt similar, amb sengles nivells d'enderroc de les parets de tova, que han lliurat escassos fragments de ceràmica. Per sota, apareixien estrats de terra cendrosa amb carbons abundants, però en aquest cas sense restes de bigues cremades, i amb alguns fragments ceràmics. Per sota, apareixen els paviments, formats per sengles capes de terra argilosa, marró, amb taques de calç i carbons, cobrint el nivell geològic, i sobre els quals no s'ha documentat cap agençament domèstic.

En el moment immediatament anterior a la destrucció d'aquest conjunt d'habitacions, els murs que separaven, respectivament, els sectors 3a i 3b i els sectors 2a i 2b són continus i no s'hi observa cap obertura. Ara bé, l'excavació dels enderrocs i la lectura estratigràfica dels murs ha permès documentar que, en el moment de la construcció dels recintes, aquests no estaven compartimentats, i a més hi havia una porta que comunicava els sectors 3 i 2. En conseqüència, en el moment de la seva construcció els recintes 2 i 3 formaven part d'un mateix edifici amb una superfície que s'aproximaria als 100 m², dimensions molt superiors a les que són habituals en la major part d'assentaments coetanis.

La terrassa següent (zona 6) està separada de la superior per un carrer d'uns 2 m d'amplada. Es delimita per diversos trams d'un mur que s'adapta a la configuració topogràfica del terreny. Probablement hi havia hagut un barri de cases adossades a aquest mur, similar al documentat a la zona 9, però el vent, la pluja, el fort pendent i el tipus de terreny, format per llims i margues, n'han accentuat l'erosió; i, per tant, la zona està gairebé arrasada, a excepció d'algunes restes de parets. Malgrat aquestes dificultats, s'han pogut delimitar completament dos recintes. A l'extrem oriental de la terrassa, el sector 1, amb una superfície conservada de 34 m². Més a l'oest, al sud del sector 3 de la zona 9, se situa el que hem anomenat sector 2, amb 17,5 m² de superfície. Aquest no conservava estratigrafia al seu interior, sinó que tan sols s'hi va poder excavar un nivell de pedres i terra, probablement procedents de l'enderroc de les parets de les habitacions situades més amunt, que havien estat arrossegades muntanya avall.

La zona 7 constitueix la tercera terrassa; està definida al nord per un mur al qual s'adossarien originalment les habitacions, però només s'han identificat molt parcialment les restes de dos recintes, numerats com a 1 i 2. En el primer, els nivells arqueològics que s'han pogut excavar són el resultat de remocions de terres provocades per intervencions clandestines. Quant al sector 2, ha estat identificat pel retall a la roca al qual segons sembla s'adossava el mur posterior, però tant les estructures com l'estratigrafia estaven pràcticament arrasades en la seva totalitat. Al nord d'aquests sectors, s'ha identificat una estructura construïda en pedra, de 4,90 m de longitud conservada i ample entre 1,20 i 1,40 m, amb parament només per la cara meridional, i de funció incerta.

Finalment, la zona 8 se situa en la quarta terrassa fluvial, la més plana i extensa. S'hi ha documentat el mur de tanca d'una bateria de com a mínim quatre habitacions, disposades compartint paret mitgera. Els sectors 1 i 2, situats a l'est, són els que presenten un millor estat de conservació; se n'han pogut identificar parcialment els paviments, coberts per nivells d'enderroc de les parets i incendi de les cobertes, que van segellar un interessant conjunt de materials ceràmics.

Pel que fa als materials mobles recuperats a la totalitat de l'hàbitat ibèric, es reduïxen en la seva pràctica totalitat a ceràmica, amb rares excepcions, com ara un molí de vaivé recuperat al sector 5 de la zona 9. No s'han recuperat objectes lítics d'altre tipus ni tampoc elements metàl·lics. Les restes de fauna són també molt escasses.

Dins el conjunt de materials ceràmics, la major part dels fragments correspon a ceràmica ibèrica oxidada, sempre prop d'un 80%, mentre que la ceràmica a mà representa valors entre el 14 i el 18% del total. Només un nombre reduït de fragments a torn (entre el 1% i el 4%) conserven restes de pintura vermella (si bé cal pensar que la pintura pot no haver-se identificat en alguns casos per problemes de conservació). Aquest percentatge

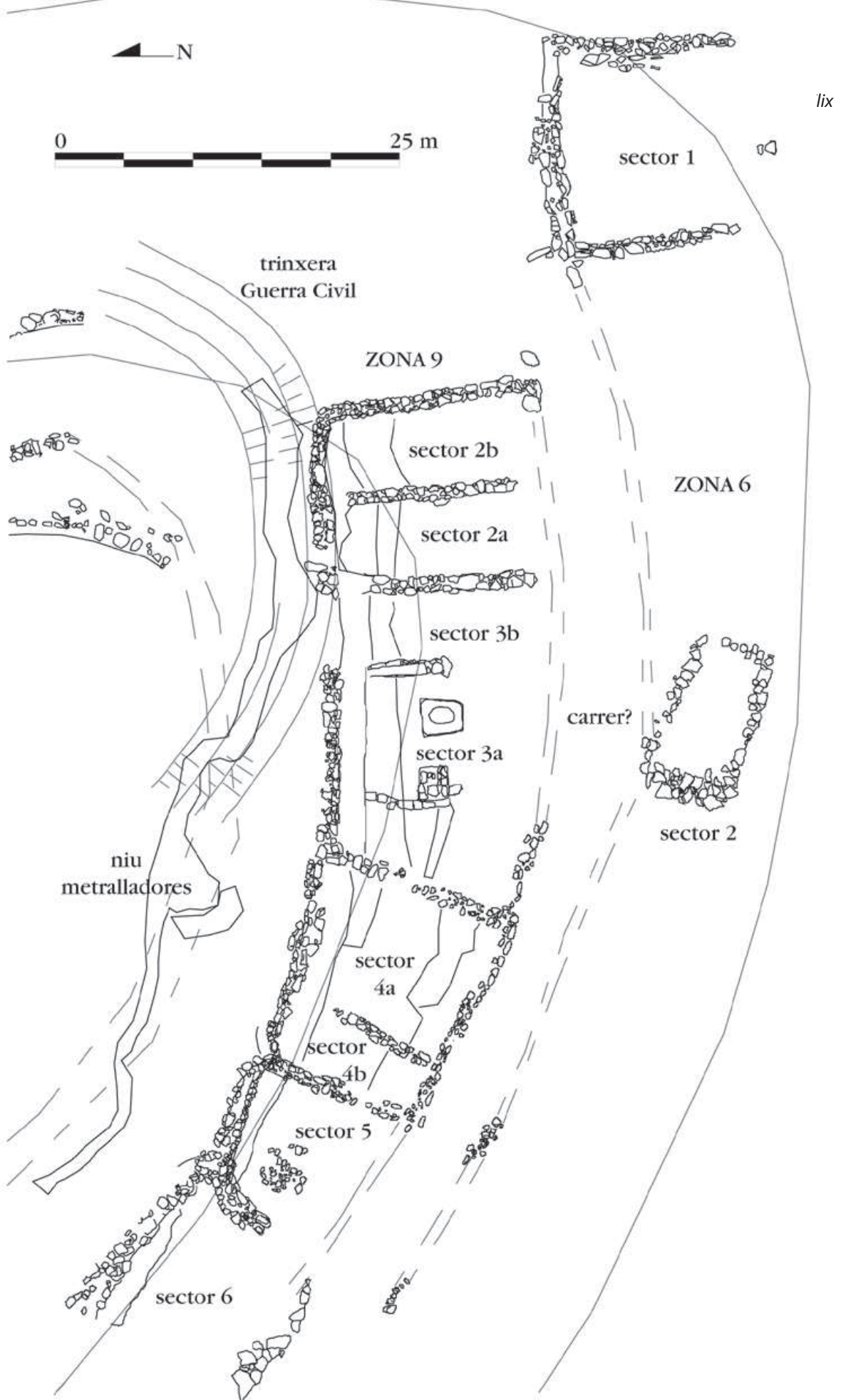


Figura 7. Planta de les estructures documentades a la zona 9 de l'assentament ibèric de Sebes.

de materials ceràmics a torn de fabricació local (entre el 80% i el 85% dels fragments) vers els fets a mà indica clarament que som en una fase corresponent a les acaballes del segle VI o inicis del segle V aC, ben documentada en altres jaciments contemporanis del curs inferior del riu Ebre, com el Tossal del Moro de Pinyeres (Batea, Terra Alta) (Arteaga, Padró i Sanmartí 1990), Coll del Moro de la Serra d'Almos (Tivissa, Ribera d'Ebre) (Cela, Noguera i Rovira 1999), o Coll Alt (Tivissa, Ribera d'Ebre) (Barberà i Sanmartí 1976-1978). Dins el conjunt de vasos ibèrics a torn, des del punt de vista funcional, el tipus més corrent són els vasos d'emmagatzematge, seguits per les àmfores, mentre que la vaixel·la és escassa (fig. 8). Amb relació a la ceràmica feta a mà, hi predominen els envasos de perfil sinuós, vores exvasades, coll estrangulat decorat amb cordons i fons pla, junt a les quals apareixen tapadores amb l'agafador buit i decoració amb canaletes, i també són presents els petits vasets bitroncocònics, alguns amb decoració de botons aplicats (fig. 9).

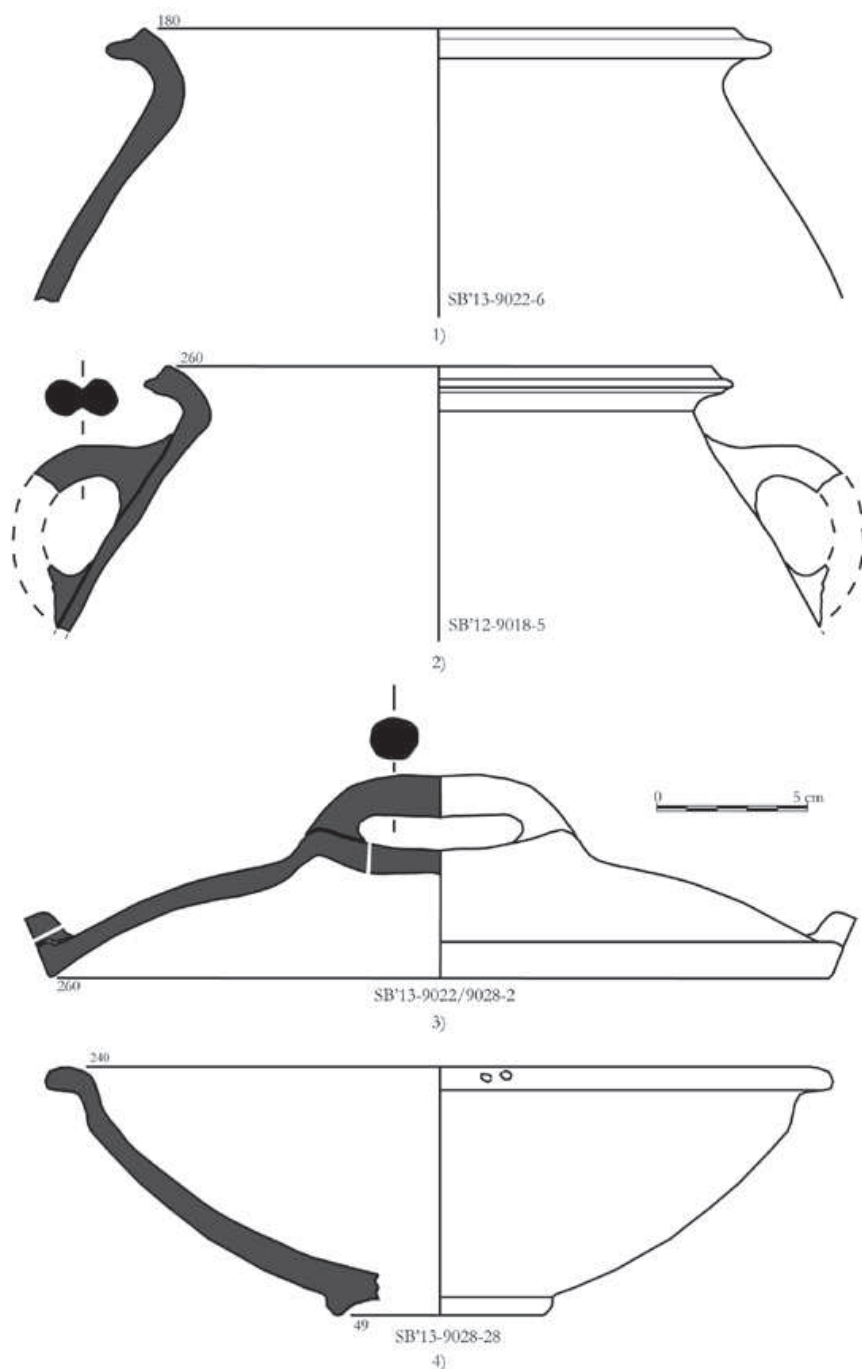
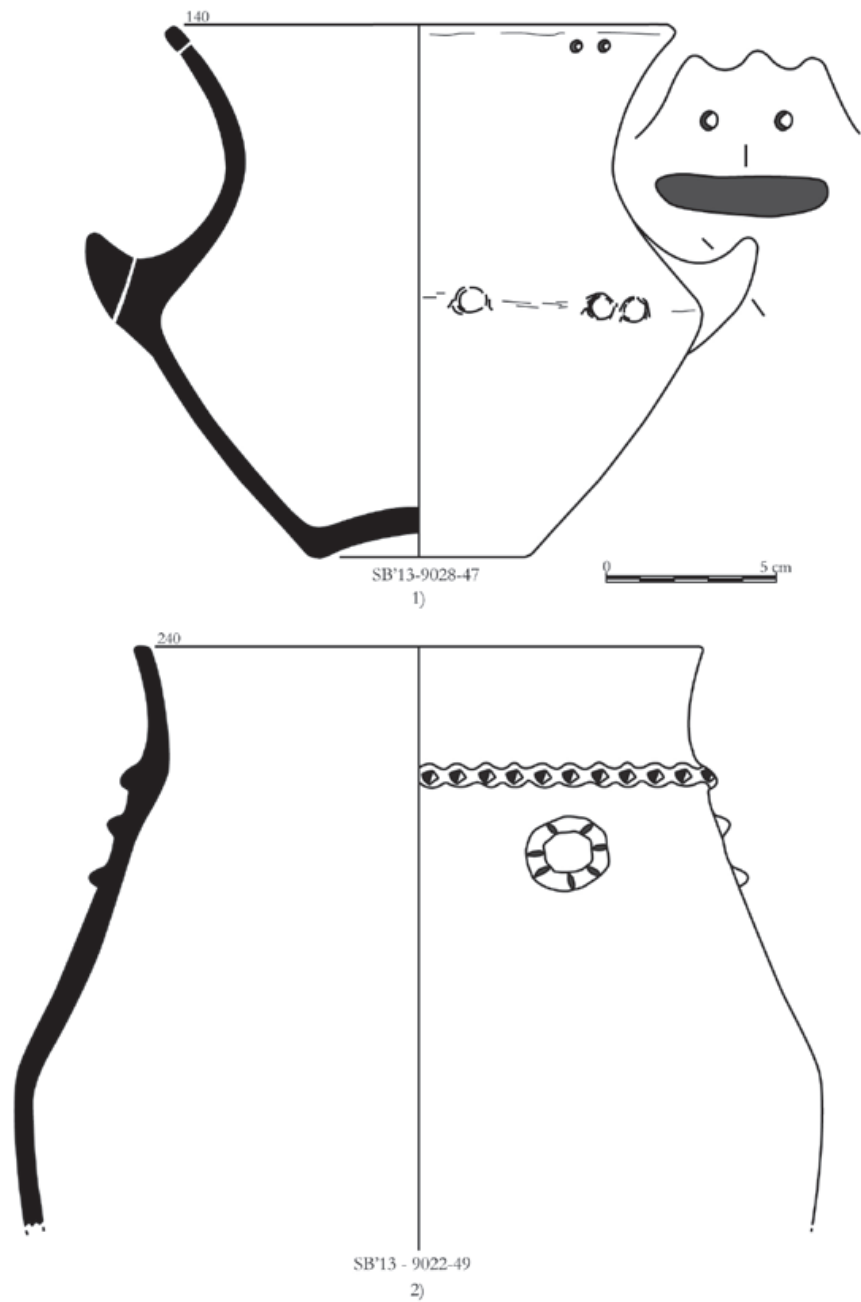


Figura 8. Selecció de ceràmiques a torn de l'assentament ibèric de Sebes: 1) i 2) *pithoi* amb la vora de coll de cigne; 3) tapadora de tancament hermètic i agafador format per una nansa horitzontal; 4) bol o plàtera carenada amb el llavi exvasat.

Figura 9. Selecció de ceràmiques a mà de l'assentament ibèric de Sebes.



1.5. La necròpolis

Als peus del turó ocupat per l'assentament de Sebes, s'han documentat un conjunt de 42 estructures de tipologia i funció diversa, que formen part d'una necròpolis de cremació (fig. 10 i 11). La majoria d'estructures estan en bon estat de conservació, encara que algunes ens han arribat parcialment erosionades. Vint són estructures tumulars, quinze són urnes dipositades in situ, sense relació directa amb un túmul, dues són concentracions d'ossos agrupats però sense restes d'urna, i cinc són estructures de funció indeterminada situades entre els túmuls. A això cal afegir-hi la presència d'ossos dispersos en diversos punts de la necròpolis.



Figura 10. Foto aèria de la necròpolis de Sebes, on s'aprecia la seva relació amb els nuclis d'hàbitat.

El tipus d'estructura més abundant i que, per tant, caracteritza la necròpolis, és la construcció tumular, de planta circular, construïda mitjançant dos anells concèntrics de pedres en la majoria dels casos, tot i que en quatre ocasions posseeixen un sol anell. En general, els túmuls presenten una alçada d'uns 0,20 m i un diàmetre d'uns 1,50 m, encara que alguns són més reduïts, i la seva estratigrafia és simple: el nivell superior està format per una acumulació de pedres que amaga una gran llosa calcària. Aquesta llosa cobreix l'ossera, una urna de ceràmica a mà tapada amb una petita llosa de pedra retallada. De fet, no en tots els túmuls es conservava urna, sinó que en cinc casos no n'hi havia, ja sigui perquè estaven parcialment destruïts i aquesta havia desaparegut, ja perquè havien estat reutilitzats, o bé perquè mai l'havien contingut. Deu dels túmuls contenen restes òssies cremades, acompanyats en ocasions d'aixovars compostos fonamentalment per objectes de bronze (que seran descrits més endavant) i, més rarament, restes de sílex retocat. Normalment, tant els ossos com l'aixovar estan continguts a l'urna, però de vegades aquestes restes es recuperen a l'exterior. Ha estat impossible identificar els *loculi* o fosses, que haurien estat realitzades en les argiles naturals, per encaixar les urnes.

Els túmuls es disposen formant agrupacions, en alguns casos ocupant molt densament l'espai i fins i tot tallant estructures anteriors. Alguns podrien haver estat units mitjançant estructures empedrades.

El segon tipus d'estructura més documentat consisteix en la deposició d'urnes sobre el terreny natural, sense túmul o una altra estructura construïda que les cobreixi. En total, s'han recuperat quinze d'aquestes urnes, disposades al voltant dels túmuls. En tres casos estaven cobertes per una llosa de pedra, mentre que a la resta no s'ha identificat cap element de tancament. Pel que fa al seu contingut, tres urnes contenien restes òssies sense cap element d'aixovar, dues tenien ossos acompanyats d'objectes metàl·lics, quatre només metall (fragments de braçalet o anelles), cinc estaven aparentment buides i, excepcionalment, una contenia un petit vas ceràmic, una fíbula i una anella.

Figura 11. Planta de les estructures documentades a la necròpolis de Sebes.



No sembla existir relació entre la presència o absència de tapadora i el contingut de les urnes. D'altra banda, el garbellat per flotació de la terra de l'interior de les urnes no ha permès recuperar llavors o altres restes paleobotàniques.

Al costat de les urnes, cal esmentar la presència de dues acumulacions d'ossos; aquests semblen haver estat dipositats directament sobre el terreny, sense urna, potser embolicats en un contenidor de material perible.

Finalment, també ha estat possible identificar dues estructures construïdes amb pedres planes, amb forma poc definida i funció desconeguda. En el seu interior no es van recuperar materials arqueològics de cap tipus. La seva posició central, situada una al costat de l'altra i separant la necròpolis en dos sectors, suggereix una possible funció com a límit entre ells. Una tercera estructura de forma similar se situa al costat d'una agrupació de túmuls al sector sud de la necròpolis. A aquestes estructures cal afegir un últim element, format per dues llosetes verticals fixades amb petites pedres a manera de falca, que potser hagués estat un element senyalitzador.

Els materials arqueològics recuperats a la necròpolis de Sebes són de tres tipus: ceràmica, metall i objectes lítics. La ceràmica està representada per les urnes, exclusivament de ceràmica a mà, i sempre de mida i forma similar: amb la vora exvasada, coll lleugerament estrangulat, perfil globular i fons pla o lleugerament umbilicat, sense carenes accentuades. La majoria no presenten decoració i, quan aquesta existeix, consisteix en motius repetitius de línies paral·leles i triangles mitjançant petites incisions, o bé petits apèndixs o botons. Els metalls es redueixen a elements de bronze, majoritàriament braçalets, anelles, baules i, més rarament, cadenetes, fíbules de doble ressort i un sol botó. Quant als elements de pedra, es limiten a les tapadores de les urnes i restes de sílex.

El conjunt de materials permet datar la necròpolis dins el segle VII i primera meitat del segle VI aC, és a dir, coetània de l'assentament de la primera edat del ferro del mateix jaciment, i no hi ha indicis que hagués tingut continuïtat durant la fase de l'ibèric antic.

Les estructures i materials documentats corresponen a una necròpolis de cremació característica de la primera edat del ferro. El ritual funerari consistia en la cremació del difunt, la recollida posterior d'una part de les restes òssies, triturat d'aquestes i deposició dins una urna (o bé sense urna), sovint juntament amb aixovar funerari compost fonamentalment per elements de bronze, i finalment enterrament a la necròpolis.

2. ELS JACIMENT DELS CASTELLONS

El jaciment dels Castellons se situa sobre dos turons, de 108 i 99 m snm i superfície de 3.000 i 5.000 m² respectivament, situats en el marge esquerre de l'Ebre, davant mateix del meandre, i separats per una petita vall molt afectada per diverses accions antròpiques. Aquestes elevacions estan defensades de forma natural, i posseeixen punts de difícil accessibilitat amb un domini visual molt ampli.

Va ser descobert l'any 1979 en el marc d'unes prospeccions (Genera 1982) i s'hi van realitzar treballs d'excavació entre 2000 i 2003 (Genera *et al.* 2006). Aquests van permetre documentar restes d'ocupació en els dos turons, que van ser anomenats Castellons I i Castellons II.

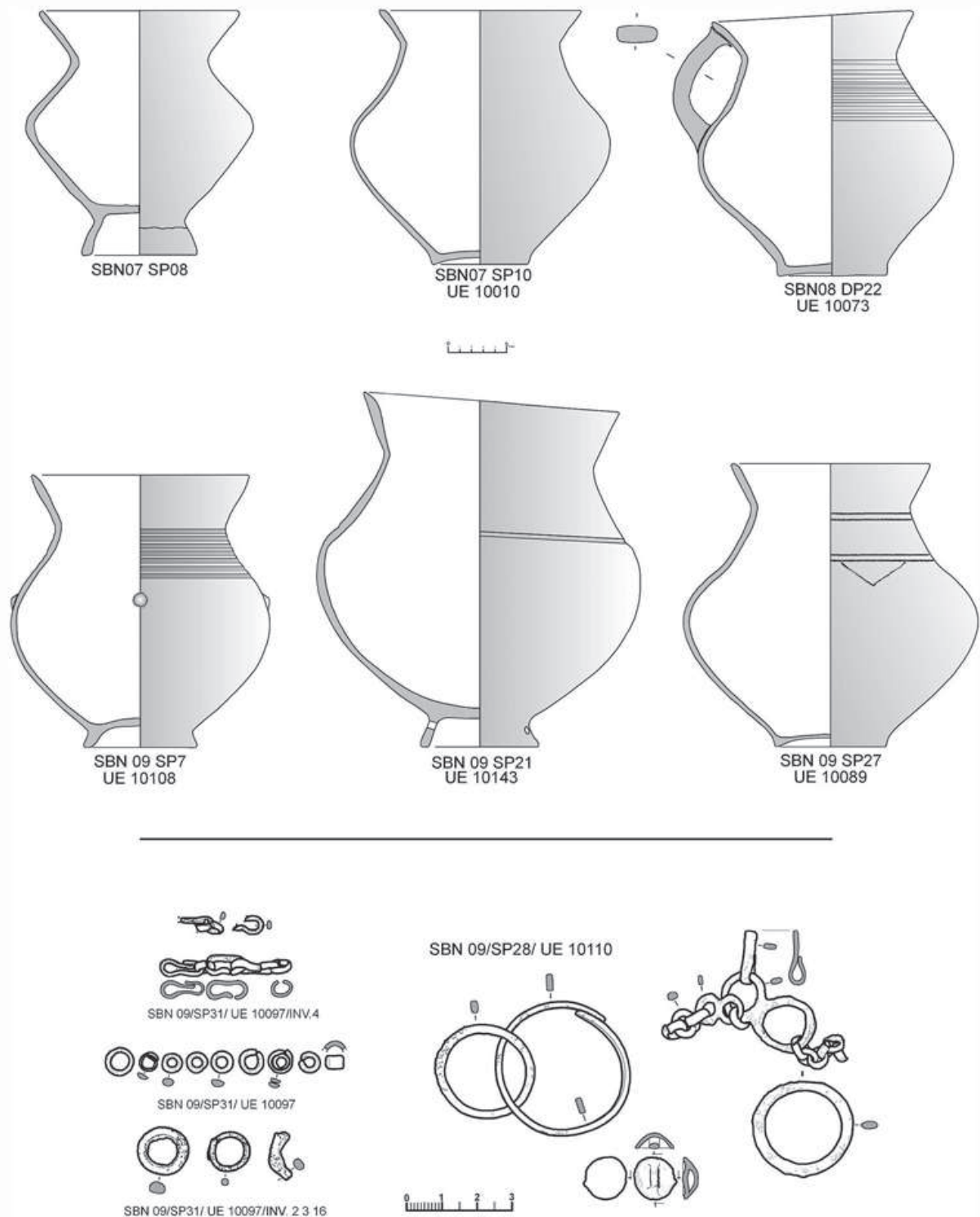


Figura 12. Selecció de materials (ceràmica i metalls) de la necròpolis de Sebes.

En ambdós turons es conserven habitacions de planta rectangular allargada, disposades compartint parets mitgeres, amb els sòcols de pedra i elevacions de tova. A més, a Castellons II s'ha documentat un mur de tanca amb una amplada de 1,20 m, que tindria una funció defensiva (Genera *et al.* 2006).

Els treballs d'excavació només han afectat els nivells superficials, i per tant no es coneix el funcionament dels diversos espais ni tampoc la seva cronologia d'ús. No obstant això, els materials ceràmics recuperats en superfície suggereixen una cronologia àmplia. En efecte, entre les produccions locals s'hi han recollit tant ceràmiques a mà com a torn (ceràmica ibèrica tant pintada com no pintada) i, entre les importacions, cal esmentar la vaixel·la de vernís negre —àtica, Taller de Roses, Campaniana A i Campaniana B—, àmfores púniques de diverses procedències i ceràmica comuna romana (Genera 2006). El conjunt permetria datar l'ocupació del jaciment entre la primera edat del ferro (s. VII-VI aC) i la romanització (s. II-I aC), és a dir, una ocupació força més llarga que la del veí jaciment de Sebes. Un altre tret diferencial si comparem aquest jaciment amb Sebes és la presència de ceràmiques d'importació, la qual cosa, junt amb una major superfície, fan pensar que es tractaria d'un nucli de més entitat. Malauradament, la manca d'excavacions suficients impedeix anar més enllà en aquesta interpretació.

Quant a la necròpolis de Castellons, en tenim encara menys informació que sobre l'hàbitat, ja que, excavada per un afeccionat, els resultats romanen inèdits. Es tracta d'una necròpolis tumular de característiques similars a la necròpolis de Sebes, si bé sembla que de majors dimensions i amb una cronologia més àmplia, ja que el seu final se situa dins el període ibèric antic, amb urnes realitzades a torn, i presència d'alguns materials de ferro, elements que permeten situar el moment final d'ús d'aquest cementiri dins la segona meitat del segle VI aC (Noguera 2002, 22).

3. EL BARRANC DEL MOSSELLÓ

Situat sobre una terrassa fluvial, a uns 45 m d'alçada sobre l'Ebre, delimitada pel barranc del Mosselló, a l'esquerra, al mateix curs del riu, a uns 20 m al nord.

El jaciment va ser identificat per Sanz (1978, 55-72) i datat entre finals del segle V i el segle IV aC a partir dels materials de superfície (en particular, un fragment de ceràmica àtica de figures roges, junt a una nansa d'urna d'orelletes, un fragment de paret d'àmfora punicoebusitana i ceràmiques ibèriques oxidades). El jaciment no ha estat objecte d'excavacions en extensió però s'hi va fer una delimitació l'any 1999, que va permetre posar al descobert les restes d'una torre semicircular massissa, feta en pedra, així com diverses habitacions de planta rectangular al sud d'aquesta (Pérez, Rams i Jornet 2002; Noguera 2002) (fig. 13). Els materials recuperats consisteixen fonamentalment en ceràmiques ibèriques, algunes de les quals pintades, i ceràmiques a mà; el conjunt de materials, en especial la presència d'urnes d'orelletes, permeten datar el jaciment entre els segles V i IV aC (Pérez, Rams i Jornet 2002: 155), fet que confirma la proposta de Sanz. Tot sembla indicar que es tractava d'un petit fortí o talaia amb funció de defensa i control del territori.

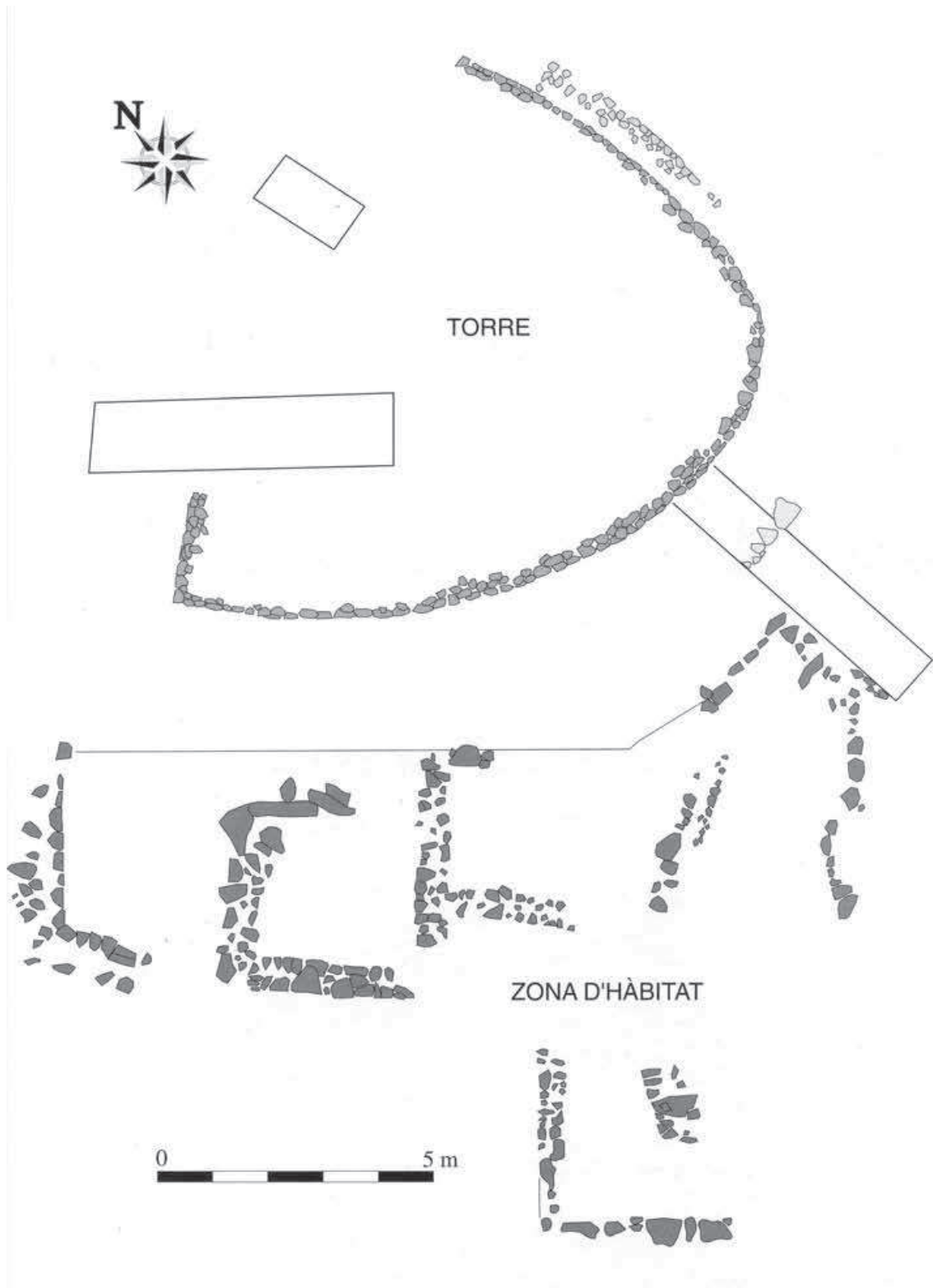


Figura 13. Planta del jaciment del Barranc del Mosselló (segons Noguera 2002: 53, fig. 30).

CONCLUSIONS

Les dades sobre el poblament del primer ferro i l'època ibèrica a Flix, si bé són escasses, proporcionen informació sobre el procés d'iberització, encara molt desconegut. En el territori ilercavó, durant els segles VII i VI aC es documenta un procés de concentració del poblament amb la proliferació de petits assentaments amb un urbanisme regular, amb les cases disposades compartint parets mitgeres construïdes amb pedra i tova (Noguera 2007: 406). L'assentament de la primera edat del ferro de Sebes, i probablement els moments més antics de l'ocupació als Castellons, en poden ser un bon exemple. Durant el primer quart del segle VI es produeix un abandonament, a vegades sobtat, d'assentaments, sovint després de destruccions generalitzades (Bea *et al.* 2012), documentat també a Sebes. A partir de la segona meitat del segle VI aC es produeixen canvis en la cultura material, com ara l'aparició de la ceràmica a torn i d'objectes de ferro, que estarà sovint present en les necròpolis (sobretot pel que fa a armament) (Noguera 2007: 407). En aquest sentit, la constatació d'una ocupació a Sebes un cop abandonat el primer nucli d'hàbitat suposa una important contribució al coneixement d'aquest moment de canvi (Belarte, Noguera i Olmos 2012b). Així mateix, la continuïtat de la necròpolis de Castellons durant l'ibèric antic permet matisar la idea de ruptura en aquest període. Al llarg del període ibèric antic sorgeixen signes clars de jerarquització social: a Sebes, la construcció de diverses estances documentada a la zona 9 s'ha d'interpretar probablement com la residència d'una elit emergent. A l'ibèric ple proliferen els assentaments fortificats (Noguera 2007: 408), junt amb altres punts de vigilància com el jaciment documentat al Barranc del Mosselló. Malauradament encara no disposem de prou documentació per a la fase de l'ibèric final en el territori de Flix. Hi ha evidències d'una ocupació important durant aquest període a l'assentament dels Castellons, però les dades són molt escadusseres. Esperem que en un futur proper podrem aportar informació en aquest sentit, amb l'inici de treballs arqueològics en aquest important jaciment.

BIBLIOGRAFIA

ARTEAGA, O.; PADRÓ, J.; SANMARTÍ, E. (1990): *El poblado ibérico del Tossal del Moro de Pinyeres (Batea, Terra Alta, Tarragona)*. Monografies Arqueològiques 7, Diputació de Barcelona.

“LES DADES SOBRE EL POBLAMENT DEL PRIMER FERRO I L'ÈPOCA IBÈRICA A FLIX, SI BÉ SÓN ESCASSES, PROPORCIONEN INFORMACIÓ SOBRE EL PROCÉS D'IBERITZACIÓ, ENCARA MOLT DESCONEGUT. EN EL TERRITORI ILERCAVÓ, DURANT ELS SEGLES VII I VI AC ES DOCUMENTA UN PROCÉS DE CONCENTRACIÓ DEL POBLAMENT AMB LA PROLIFERACIÓ DE PETITS ASSENTAMENTS AMB UN URBANISME REGULAR, AMB LES CASES DISPOSADES COMPARTINT PARETS MITGERES CONSTRUÏDES AMB PEDRA I TOVA (NOGUERA 2007: 406). L'ASSENTAMENT DE LA PRIMERA EDAT DEL FERRO DE SEBES, I PROBABLEMENT ELS MOMENTS MÉS ANTICS DE L'OCUPACIÓ ALS CASTELLONS, EN PODEN SER UN BON EXEMPLE.”

- BARBERÀ, J.; SANMARTÍ, E. (1976-1978): “Nota acerca del poblado protohistórico del Coll Alt (Tivissa, Ribera d’Ebre, Tarragona)”, *Ampurias* 38-40: 289-294.
- BEA, D.; BELARTE, M. C.; DILOLI, J.; NOGUERA, J.; SARDÀ, S. (2012): “Los asentamientos fortificados del curso inferior del Ebro. Siglos v-III a.C.”. M.C. Belarte, J.A. Benavente, L. Fatás, J. Diloli, P. Moret, i J. Noguera (eds.), *Iberos del Ebro, II Congreso Internacional (Alcañiz-Tivissa 2011)*. Serie Documenta 25, Institut Català d’Arqueologia Clàssica, Tarragona, p. 111-128.
- BELARTE, M. C.; MALGOSA, A.; NOGUERA, J.; OLMOS, P.; PIGA, G. (2013), “Las necrópolis protohistóricas tumulares de Cataluña meridional: el ejemplo de Sebes (Flix, Tarragona)”. *Trabajos de Prehistoria*, 70, 2: 256-275.
- BELARTE, M. C.; NOGUERA, J. (2008): “El jaciments protohistòrics de Santa Madrona (Riba-roja) i Sebes (Flix), Ribera d’Ebre”. *Tribuna d’Arqueologia* 2007: 127-147.
- BELARTE, M. C.; NOGUERA, J.; OLMOS, P. (2012a): “Novedades sobre el mundo funerario en la Ribera d’Ebre”. M.C. Belarte, J.A. Benavente, L. Fatás, J. Diloli, P. Moret i J. Noguera (eds.), *Iberos del Ebro, II Congreso Internacional (Alcañiz-Tivissa 2011)*. Serie Documenta 25, Institut Català d’Arqueologia Clàssica, Tarragona, p. 17-35.
- BELARTE, M. C.; NOGUERA, J.; OLMOS, P. (2012b): “Aportaciones al proceso de iberiorización en el curso inferior del Ebro: el ejemplo de Sebes (Flix, Ribera d’Ebre)”. M.C. Belarte, J.A. Benavente, L. Fatás, J. Diloli, P. Moret, i J. Noguera (eds.), *Iberos del Ebro, II Congreso Internacional (Alcañiz-Tivissa 2011)*. Serie Documenta 25, Institut Català d’Arqueologia Clàssica, Tarragona, p. 95-102.
- BELARTE, M. C.; NOGUERA, J.; OLMOS, P. (2016): “L’assentament ibèric de Sebes (Flix, Ribera d’Ebre). Intervencions 2011-2015”. J. Martínez, J. Diloli i M. Villalbí (coord.), *Actes de les I Jornades d’Arqueologia de les Terres de l’Ebre. Tortosa, 6 i 7 de maig de 2016*, Rubí 2016, p. 313-328.
- CARTA ARQUEOLÒGICA (1987): *Ribera d’Ebre. Arxiu d’Inventari del Patrimoni Arqueològic de Catalunya*. Servei d’Arqueologia. Generalitat de Catalunya.
- CELA, X.; NOGUERA, J.; ROVIRA, M.C. (1999): “Els materials arqueològics del jaciment ibèric del Coll del Moro de Serra d’Almos (Tivissa, Ribera d’Ebre). Col·lecció del Museu Comarcal Salvador Vilaseca de Reus”. *Pyrenae* 30: 91-121.
- GENERA, M. (1982): “Inventari arqueològic de la Ribera d’Ebre”. *Fonaments* 3: 47-134.
- GAROLA, C. (1984-1985): “Sebes (Flix, Ribera d’Ebre)”. *Butlletí Arqueològic de Tarragona* 6 i 7, època V: 255-275.
- GAROLA, C. (1985): “Sebes (Flix, Ribera d’Ebre)”, *Miscel·lània del Centre d’Estudis de la Ribera d’Ebre* núm. 2, p. 21-28.
- GENERA, M.; ÀLVAREZ, A.; GÓMEZ, A.; RAMÍREZ, B.; GALINDO, J. (2006): “Patrimoni arqueològic i medi natural: propostes de protecció integral en jaciments del riberal de l’Ebre”. *Tribuna d’Arqueologia* 2003-2004, Departament de Cultura de la Generalitat, Barcelona: 269-296.
- NOGUERA, J. (2002): *Ibers a l’Ebre*. X Premi d’Assaig Artur Bladé Desumvila. Col·lecció Daliner núm. 3. Centre d’Estudis de la Ribera d’Ebre, Flix.

- NOGUERA, J. (2007). *Gènesi i evolució de l'estructura del poblament ibèric en el curs inferior del riu Ebre: la Ilercavònia septentrional*. Barcelona: Universitat de Barcelona. Departament de Prehistòria, Història Antiga i Arqueologia, 2006. [En línia:] <<http://www.tdx.cat/handle/10803/2599>>.
- PÉREZ, J.M.; RAMS, P.; JORNET, M. (2002): “La talaia del nucli ibèric del barranc del Mosselló (Flix, Ribera d’Ebre)”. *I Jornades d’Arqueologia. Ibers a l’Ebre. Recerca i interpretació. Tivissa, 23 i 24 de novembre de 2001*. Ilercavònia 3, CERE i Ajuntament de Tivissa (Ribera d’Ebre): 149-158.
- PITA, R. (1950): “Sobre la localización de Octogesa en Riba-roja”. *Butlletí Arqueològic de Tarragona* 50, època IV: 3-9.
- SANMARTÍ, J.; BELARTE, M.C.; SANTACANA, J.; ASENSIO, D.; NOGUERA, J. (2000): *L’assentament del bronze final i primera edat del ferro del Barranc de Gàfols (Ginestar, Ribera d’Ebre)*. Arqueo Mediterrània 5, Barcelona.
- SANMARTÍ, J.; SANTACANA, J. (1994). “L’urbanisme protohistòric a la costa de Catalunya”. *Cota Zero* 10: 27-37.
- SANZ, M. (1973-1974): “Población ibérica del valle del Ebro”. *Butlletí de la Reial Societat Arqueològica Tarraconense*, 1973-1974: 11-22.

NOTES

1. Subvencions 2005, 2006, 2007, 2008, 2009, programes bianuals 2010-2011, 2012-2013, programa quadriennal *El primer mil·lenni aC als territoris del curs inferior de l’Ebre: la formació, desenvolupament i dissolució de la cultura ibèrica* (2014-2017).
2. Ajuts 2005 ACOM 00037, 2007 ACOM 00033 i 2009 ACOM 00005.