

Tartu Ülikool

Loodus- ja täppisteaduste valdkond

Ökoloogia ja maateaduste instituut

Geograafia osakond

Magistritöö inimgeograafias

**Soomest pärit hargmaiste ajalis-ruumiline käitumine Eestis**

**Kirsti Vill**

Juhendaja: PhD Siiri Silm

Tartu 2020

## **Annotatsioon**

Hargmaine elustiil on maailmas üha kasvamas. Hargmaiseid inimesi liigub pidevalt ka Soome ja Eesti vahel erinevatel eesmärkidel. Kuna reisimine on muutunud lihtsamaks ja inimesed mobiilsemaks, on kujunenud mitmeid hargmaiste gruppe, kes on üheaegselt seotud mõlema riigiga. Käesoleva töö eesmärk on teada saada, milline on Soomest pärit hargmaiste inimeste ajalis-ruumiline käitumine Eestis. Töös on kasutatud passiivse mobiilpositsioneerimise andmeid 2015. aastast. Töö tulemused näitavad, et Soomest pärit hargmaiste inimeste reise eesmärk on nii vaba aja veetmine kui töö tegemine Eestis. Ühe osa Soomest pärit hargmaiste inimeste reise viitavad puhkuse eesmärgile, reise tehakse nädalavahetuseti ja suvehooajal. Teise osa hargmaiste inimeste reise viitavad töö tegemisele, reise tehakse nädala sees ja kevad-sügishooajal. Peamised sihtkohad on Tallinn ja Harjumaa.

**Märksõnad:** Hargmaisuus, Soome-Eesti ränne, mobiilsus, mobiilpositsioneerimine

**CERCS:** S230 Sotsiaalne geograafia, S250 Demograafia

## **Abstract**

The transnational lifestyle is becoming more and more commonplace. Transnationals travel between Finland and Estonia continuously for various reasons. Since travel has become easier and people more mobile, there have emerged several groups of transnationals who are simultaneously connected to both countries. The aim of this thesis is to find out what the space-time activities of Finns in Estonia are. The paper uses mobile positioning data from 2015. The results reveal that transnational people have made trips from Finland for both leisure and work. Some trips are holiday trips since they take place during the weekends and Summer season. Other trips are for work, as these trips take place during the week and the Spring or Autumn season. The main destinations are Tallinn and Harju county.

**Key words:** Transnationalism, Finnish-Estonian migration, mobility, mobile positioning

**CERCS:** S230 Social geography, S250 Demography

## Sisukord

|   |    |
|---|----|
| Sissejuhatus .....                            | 4  |
| 1. Teoreetiline ülevaade.....                 | 6  |
| 1.1 Hargmaisuse tüübid.....                   | 6  |
| 1.2. Hargmaisuse põhjused.....                | 7  |
| 1.2.1 Tootmisega seotud reisirid .....        | 8  |
| 1.2.2 Tarbimisega seotud reisirid .....       | 11 |
| 1.3. Hargmaiste gruppide ajaline rütm.....    | 13 |
| 1.4. Soomlaste ränne Eestisse.....            | 15 |
| 2. Andmed ja meetodika.....                   | 18 |
| 3. Tulemused.....                             | 21 |
| 3.1. Hargmaiste sihtkohad.....                | 21 |
| 3.2 Hargmaiste ajaline muster .....           | 22 |
| 3.3. Hargmaiste rühmad .....                  | 25 |
| 3.3.1 Hargmaiste rühmade sihtkohad .....      | 26 |
| 3.3.2 Hargmaiste rühmade ajaline muster ..... | 30 |
| 4. Arutelu ja järeldused.....                 | 36 |
| Kokkuvõte.....                                | 39 |
| Summary .....                                 | 41 |
| Tänuavaldused.....                            | 43 |
| Kasutatud kirjandus .....                     | 44 |

## Sissejuhatus

Inimeste mobiilsus on maailmas järjest kasvanud ja riikide vahel reisimine saanud levinuks. Riikide piirid on muutunud avatumaks ja liikumine tänu erinevatele transpordimeetoditele kiiremaks ja tihedamaks. Lisaks on arenenud informatsiooni- ja kommunikatsioonitehnoloogia (IKT), mis on ühest küljest loonud hulgaliselt võimalusi hoida kontakti eemalt ilma füüsiliselt kohal viibimata, kuid teisalt kasvatades inimeste teadlikkust, on kasvatanud ka mobiilsust (Circella, 2017). Liikumine on muutunud vabamaks ka Euroopas, kus Schengeni viisaruumis saavad inimesed riigipiire ületada ilma piirikontrollita. Sealjuures on loodud vabad võimalused ka teistes Euroopa Liidu riikides töötamiseks.

Riigipiiride nõrgenemine hõlbustab riikidevahelist liikumist erinevatel eesmärkidel. Inimestel tekib kodumaalt väljapoole ulatuv sotsiaalne võrgustik, mis hõlmab nii tööalaseid kui eraelulisi sidemeid (Durand, 2015). See toob kaasa ka piiri hägustumise turismi ja migratsiooni vahel, kuna rände motiivid varieeruvad ja seetõttu jääb sinna vahele palju erinevaid rände vorme (Bell & Ward, 2000). Levinud on nii püsiv väljaränne, pendelränne lähteriigi ja sihtriigi vahel, ajutine väljaränne ja turismireisid. Kodu võidakse omada mitmes riigis, samas ka elada ühes, kuid töötada teises riigis. Palju reise tehakse endiselt ka lihtsalt turismi või lähedaste külastamise eesmärgil, samas võib reiside eesmärk aja jooksul muutuda. Reiside ajalise mustriga ja eesmärkide varieeruvus teeb ka rändajate kategoriseerimise keeruliseks (O'Reilly, 2007).

Nii füüsilise liikumise kui IKT abil saavad inimesed üheaegselt jääda seotuks mitme riigiga. Hargmaistena on defineeritud immigrante, kes hoiavad nii lähteriigi kui sihtriigiga üheaegselt sidemeid nii perekondlikus, majanduslikus, poliitilises kui sotsiaalses valdkonnas (Schiller et al., 1992). Avatud piiride tõttu kasvav migratsioon on olnud üks põhjus ka hargmaisuse tekkele, kuna hõlmab väljarännanute liikumist ja kontakti hoidmist kodumaaga (Frändberg, 2008; Frändberg & Vilhelmson, 2003). Samas ei pruugi tänapäeval kodu või kodumaa tähendada enam ühte kindlaksmääratud kohta ega hargmaiste jaoks seotud olla vaid lähte- ja sihtriigiga. Nad võivad kuuluda ka nõ „voolavasse sotsiaalsesse ruumi“ (*ingl. fluid social space*) mis tähendab, et nende igapäevategevused ületavad riigipiire ja kumbagi riiki ei saa pidada otseselt sihtriigiks (Levitt & Jaworsky, 2007).

Erinevaid hargmaiste vorme kuulub ka Soome-Eesti vaheliste reisijate hulka. Kuigi 99% reisijatest, kes Soomest Eestisse saavad, on turistid (Silm et al., 2020), siis reisitakse ka muudel põhjustel. Sarnaselt teiste riikidega Euroopas on riigipiiride nõrgenemine toonud kaasa pideva piiriülese liikumise mõlemal suunal. Seetõttu on oluline uurida, mis eesmärkidel kahe

riigi vahel reisimine toimub, millal on liikumine tihedam ja millistesse paikadesse sihtriigis suundutakse.

Senistes teoreetilistes töödes on hargmaisust kirjeldatud kui ühte uuemat rände vormi ja empiirilistes uurimustes on käsitletud gruppe, keda võib pidada hargmaisteks. Uurimismeetoditena on enim kasutatud intervjuude (Gustafson, 2001; Singh et al., 2012; von Koppenfels et al., 2015) ja küsitluste andmeid (Findlay et al., 1996; Frändberg, 2014). Eesti ja Soome vahelist hargmaisust on uuritud ka mobiilpositsioneerimise andmeid kasutades (Silm et al 2020).

Käesoleva töö eesmärk on teada saada, milline on Soomest pärit hargmaiste ajalis-ruumiline käitumine Eestis. Selleks on püstitatud kolm uurimisküsimust:

- 1) Millised on Soomest pärit hargmaiste peamised külastuskohad Eestis?
- 2) Milline on Soomest pärit hargmaiste ajaline muster Eesti külastamisel?
- 3) Milliseid hargmaiste rühmi saab eristada ajalis-ruumilise käitumise järgi sihtriigis?

# 1. Teoreetiline ülevaade

## 1.1 Hargmaisuse tüübid

Hargmaisust on defineeritud kui protsessi, mille käigus migrandid loovad sidemeid mitmetes sotsiaalsetes valdkondades nii kodumaa kui sihtriigiga ja on seeläbi üheaegselt seotud mõlema riigiga (Schiller et al., 1992). Hargmaiseid eristatakse immigrantidest, kes assimilatsiooniteooria kohaselt sulanduvad sihtriiki ja kelle side kodumaaga selle võrra nõrgeneb, ja neist, kes viibivad sihtriigis vaid ajutiselt ja sinna ei sulandu (*ingl sojourners*) (Waldinger, 2008). Hargmaistele on omane multikultuursus, üheaegselt elatakse mitmes ühiskonnas, olles sealjuures kakskeelsed, sulandunud mõlemasse kultuuriruumi, omades mitut kodu ja hoides majanduslikke, poliitilisi kui kultuurilisi sidemeid mõlema riigiga (Portes, 1997).

On väidetud, on hargmaisus ei ole niivõrd uus nähtus (Dunn, 2005; Foner, 1997), kuna kodumaaga hoiti sidet ka varem, saates raha ja kirju kodumaale posti teel ja lugedes immigrantidele väljaantavaid ajalehti (Foner, 1997). Tänapäeval on tänu tehnoloogilistele lahendustele nii transpordis kui kommunikatsioonis tekkinud hulgaliselt enam võimalusi lähteriigiga mitmekülgsete sidemete hoidmiseks. Seetõttu on hargmaisuse kriteeriumiteks hakatud nimetama ühenduse hoidmise ja liikumise hulka, sagedust, pidevust ja rutiinsust (Dunn, 2005).

Hargmaisust on kategoriseeritud mitmel viisil. Tegevuste alusel on hargmaisus jagatud kolmeks: majanduslik, poliitiline ja sotsiaalkultuuriline. Majanduslikud tegevused hõlmavad rahaülekandeid, investeringuid kodumaale, arvete ja laenude tasumist ning tööalast seotust (Lima, 2010; Mau et al., 2007; Singh et al., 2012), poliitilised tegevused hääletustest osavõttu ja erakondadesse kuulumist (Lima, 2010) ning sotsiaalkultuurilised tegevused nii lähedastega suhtlemist kui ka meedia jälgimist ja uudistega kursis olemist (Bonini, 2011; Mau et al., 2007). Kõigis kolmes valdkonnas mängib tänapäeval olulist rolli IKT, mis on muutnud palju lihtsamaks ja kiiremaks kodumaaga kontakti säilitamise (Dunn, 2005). Näiteks majandusvaldkonnas on internetis võimalik teha pangaülekandeid, aga ka tegeleda ettevõtluse ja kaugtööga, kuna asjaajamine ja ametkondadega suhtlemine toimub läbi e-riigi digiteenuste. Samuti võib jääda lähteriiki alles teine kodu, kuna kinnisvaraga tegelemine ning arvete tasumine käib läbi interneti. E-hääletust osavõtt ja kodumaa poliitikas toimuvaga kursis olemine toimub samuti läbi interneti. Kodumaale jäänud lähedastega suhtlemine on muutunud tihedamaks ja kiiremaks tänu IKT-le, kuna suur osa kommunikatsioonist toimub sotsiaalmeedias sõnumeid saates või perega videokõnesid pidades (Vill et al., 2019).

Teine viis hargmaiseid jaotada on eristades tegevuspõhist ja tunnetuslikku seotust kodumaaga. Tegevuspõhine seotus hõlmab füüsilisi kodumaa suunas läbiviidud tegevusi, näiteks kodumaa küllastuste arv, pangaülekannete arv või hääletustest osavõtt. Tegevused on konkreetsete ja loendatavad (Bilgili, 2014; Zontini, 2015). Samas ei ole üheselt paika pandud, keda tegevuspõhiselt pidada hargmaiseks ja keda mitte. Tegevuspõhist hargmaisust on mõõdetud kasutades näiteks geograafias transnatsionaalsuse indeksit, mis moodustatakse võttes arvesse inimese privaatseid suhteid, viimase aasta jooksul välismaale tehtud reise arvu ja kokku eemal elatud aega (Mau et al., 2007). Eestist lähtuvat hargmaisust on uuritud mobiilpositsioneerimise andmeid kasutades, pidades hargmaisteks inimesi, kes on välisriigis rohkem kui 25% ajast (vähemalt 92 päeva), aga mitte rohkem kui 75% ajast (kuni 273 päeva), ning kes on sealjuures välisriiki teinud vähemalt viis reisi, aga mitte rohkem kui 52 reisi (Ahas et al., 2017).

Tunnetuslik seotus kirjeldab inimese identiteeti ja kuuluvustunnet (Bilgili, 2014), mis kujuneb tulenevalt päritolust, kultuurist ja keeleoskusest. Kodumaalt lahkudes jäävad inimestele alles harjumused ja traditsioonid, millest lähtutakse igapäevastes tegevustes (Vertovec, 2001; Telve, 2015). Samas aga ei ole need käitumuslikud tegevused niivõrd konkreetsete või loendatavad (Bilgili, 2014). Tunnetuslikule seotusele viitavad näiteks kodumaa lipu lehvitamine või kodumaise toidu eelistamine (Levitt & Glick Schiller, 2004).

## **1.2. Hargmaisuse põhjused**

Ajutised liikumised on põhjuste alusel jagatud kaheks, tootmisega ja tarbimisega seonduvateks (Bell & Ward, 2000). Tootmise eesmärgil tehtud liikumised on seotud majandusliku kasumi teenimisega, sinna hulka kuuluvad töö tõttu tehtud reised. Tarbimise eesmärgil tehtud liikumised hõlmavad reise meelelahutuslikel eesmärkidel, näiteks puhkusreiseid, pere küllastamised, ostlemise eesmärgil tehtud reiseid (Bell & Ward, 2000) (Joonis 1). Tootmisega ja tarbimisega seotud reiseid on omavahel tugevalt seotud ja mõjutavad üksteist. Rohkem tööalaseid reise on tarvis teha paikadesse, kus on arenenud turism ning käiakse meelelahutuslikel eesmärkidel. Põhjuseks on enamjaolt tööjõu nappus ning võimalus immigrandidest töötajatele madalamat palka maksta (Williams & Hall, 2000). Sarnaselt kasvab rahvusvaheline ränne sõprade-sugulaste küllastamise tõttu (Frändberg, 2008), kuna inimesed on välisriiki elama või tööle asunud. Liikumine toimub mõlemas suunas, väljarännanud küllastavad kodumaad ning väljarändajaid küllastatakse lähedaste poolt (Williams & Hall, 2000).



**Joonis 1.** Tootmise ja tarbimise eesmärgil tehtavad reisid (Bell & Ward, 2000).

### 1.2.1 Tootmisega seotud reisid

Hargmaisuse teke on rohkem olnud seotud tootmisega ja kõige enam mõjutatud hargmaisest tööturust (Hannerz, 1996). Üheks põhiliseks teguriks majandusliku hargmaisuse puhul on olnud hea palk ja lähteriiki jäänud lähedaste toetamine (Li & Teixeira, 2007). Ränne on seetõttu toimunud pigem majanduslikult paremal järjel olevatesse riikidesse ja rändajateks on olnud peamiselt madalama haridustasemega inimesed (Dekker & Engbersen, 2013). Lisaks palgale on sihtriigi valikul mõjutajaks olnud ka kultuurilised sarnasused, näiteks ühine keel (Hannerz, 1996).

Globaliseerumisega seoses on töömigratsioon muutunud mitmekülgsemaks ja töömigrantide seas on nii professionaale, kõrg- ja keskklassi töötajaid kui madalapalgalisi, kelle ränne ei pruugi toimuda enam vaid kõrgema elatustasemega riikidesse (Dekker & Engbersen, 2013). Lisaks kodumaa tööpuudusele või sihtriigis pakutavale paremale palgale eelistatakse töötada eemal paremate karjäärivõimaluste, töötingimuste ja lühemate töötundide ning sellest tuleneva väiksema tööstressi tõttu (Möller et al., 2018). Kõrgema palga teenimine sihtriigis võib olla eesmärgil seda investeringuteks koguda või edasi rännata (Engbersen et al., 2013).

Kuigi ränne ei toimu enam vaid kõrgema elatustasemega riikidesse (Dekker & Engbersen, 2013), on teatavaid trende märgatud haritud ja vähem haritud töömigrantide sihtriikide eelistustes. Näiteks Hiinast lähevad madalama haridustasemega inimesed rohkem Itaaliasse, kõrgema haridustasemega inimesed aga Kanadasse. Võttes arvesse hargmaist tööturgu, tulenevad erinevused riikide rändepoliitikast, milliseid rahvusvahelisi migrante ametikohtadele värvata soovitakse (Frändberg, 2008; Li & Teixeira, 2007).

Töömigrantide grupe saab eristada nii töö olemuse kui ajalise mustri alusel. Bell ja Ward (2000) on jaganud töömigrandid kolmeks: professionaalid, kes teevad aegajalt lühiajalisi ärireise, pendelrändajad, kes regulaarselt reisivad töökoha ja kodu vahel, ning hooajalised



töötajad, kes töötavad sihtkohtades, kus on parasjagu vajadust, ning kellel ei pruugi olla nii kindlaid resideerumispaikasad (Bell & Ward, 2000).

Kõige sagedasemad reisirid on ärireisirid. Töötamine on tänapäeval muutunud paindlikuks nii ajalisel kui geograafilisel, mis toob kaasa ka lühiajalisi tööalaseid liikumisi (Frändberg & Vilhelmson, 2003). Ärireisiriks peetakse tööalast reisi ebaregulaarsesse paika, mille eesmärgiks võib olla konverentsidel või muudel üritustel osalemine, ärikohtumised ja klientidega kohtumised. Ärireisiride puhul soovitakse äripartneritega näost näkku suhelda ja informatsiooni vahetada. Kuigi suhtlemiseks pakub mitmeid võimalusi ka IKT, kasvatab näost näkku suhtlus äripartnerite omavahelist usaldust ja füüsiline kohaloluga väljendatakse suuremat huvi toimuva vastu (Aguilera, 2008). Lühiajaliste ärireisiride puhul on töö aeg ja vaba aeg saanud omavahel kombineerituks, mistõttu on üksteisest eristatud ärireisirijaid, kes osalevad sihtriigis konverentsidel, ja ärireisirijaid, kes osalevad kohtumistel. Kuigi mõlemal juhul on lühiajaline reis ette võetud töö eesmärgil, leiavad konverentsidel osalejad rohkem võimalusi vaba aja tegevusteks, sihtkohaga tutvumiseks ja integreerumiseks (Frändberg & Vilhelmson, 2003). Ärireise kasutatakse ka kui võimalust sihtkohas pere ja sõpradega kohtuda (Beaverstock, 2005).

Ärireise teeb väike osa elanikkonnast (Aguilera, 2008), kuid professionaalide eliit on kõige mobiilsem grupp hargmaistest (Frändberg & Vilhelmson, 2003). Näost näkku kohtumisi viivad erinevates sihtkohtades paiknevad partnerid läbi seda sagedamini, mida lähemal nad üksteisele geograafiliselt asuvad (Aguilera, 2008).

Inimesed, kes tööga seoses pidevalt mitme riigi vahel liiguvad, kuid teise riiki ei koli, kategoriseeruvad pendelrändajateks (Telve, 2015). Inimeste ränne teise riiki töö eesmärgil püsivalt elama kolida on põhjamaades viimastel aastakümnetel vähenenud, kuid selle arvelt on kasvanud pendelrändajatest töötajate arv (Sandow & Westin, 2010). Pendelrändajate eesmärk sihtriigis on sageli vaid tööalane. Tugevam side on säilinud lähteriigiga ja sihtriigis veedetud päevi või nädalaid võrreldakse justkui ühe töövahetusega, pärast mida tagasi koju minnakse (Kingumets, 2008). Pendelrändajate põhjused, miks eelistatakse töötada kodumaalt eemal, on parem palk, sotsiaalne kindlustatus sihtriigis, paremad töötingimused ja sellest tulenevad investeerimisvõimalused kodumaale (Sandow & Westin, 2010; Telve, 2015). Suurt rolli emigreerumise asemel pendelrände kasuks otsustada mängib majanduslik ja sotsiaalne eluetapp, kuna lähteriigis pere ja kodu omades saab see sageli takistuseks välja rändamisele. Perede puhul on levinum, et pendelrändajateks on mehed ja rohkem pendelrändajaid on pärit maapiirkondadest (Sandow & Westin, 2010). Pendelränne toimub üldjuhul majanduslikult

paremal järjel olevatesse riikidesse ning ollakse valmis töötama ka alla oma kvalifikatsiooni, et saada paremat palka kui lähteriigis (Telve, 2015).

Riigid on olnud pendelrände puhul mures kõrgemalt kvalifitseeritud tööjõu väljarände ehk „ajude äravoolu“ pärast. Euroopas, kus tööjõu liikumist mõjutab ühtne tööjõuturg, on selle abil soodustatud madalama haridustasemega inimeste välismaal töötamist ning püütakse ära hoida kõrgema kvalifikatsiooniga inimeste väljarännet (Tarum, 2014). See on toimunud ka Eestis, kus madalama haridustasemega inimeste väljarände tõenäosus on suurem kõrge haridustasemega inimeste omast (Anniste et al., 2012).

Madalama haridustasemega inimesed teevad rohkem ka hooajalisi töid. Hooajaliste töötajatena on käsitletud ajutisi migrante, kes veedavad sihtkohas teatud perioodi aastast, kui on töö tegemiseks sobiv hooaeg (Bell & Ward, 2000). Hooajalisi töötajaid vajatakse peamiselt seetõttu, et sihtkohtade tööjõuturg ei suuda pakkuda piisavalt palju või võimekaid töötajaid vajalikul perioodil (Lundmark, 2006). Hooajaliselt sihtkohta rändajate hulka mõjutab olemasolev sihtkoha töötajate koosseis ning sealsete suuremate keskuste geograafiline paiknemine (Hanson & Bell, 2007). Sageli töötatakse põllumajandusvaldkonnas, sel juhul tehakse tööd maapiirkondades (Geiger & Pécoud, 2013), samas võib see olla seotud ka turismihooajaga nii suve- kui talvehooajal, näiteks hooajatöötajaid vajatakse Rootsi suusakuurortitesse (Lundmark, 2006). Sel juhul on tootmise ja tarbimise eesmärgil tehtavad reisid omavahel seotud – rohkem tööalaseid reise tehakse samasse paika ja samal ajal sinna, kuhu tehakse ka tarbimisega seotud reise (Williams & Hall, 2000).

Lisaks on käsitletud tööpuhkuse (*working holiday*) migratsiooni, mille korral veedetakse teatud periood välisriigis töötamise eesmärgil (Frändberg, 2014), aga töötamine on osa nende turistiellamusest. Eesmärk ei ole teenida kõrget palka ega teha karjääri, vaid saada kogemusi ja veeta vaba aega, mistõttu töötatakse sageli ka haridusele mitte vastavatel madala kvalifikatsiooniga ametikohtadel, tehes hooajalisi töid (Uriely, 2001). Arenenud riigid nagu Austraalia ja Uus-Meremaa on loonud skeeme hooajaliste töötajate sisse toomiseks tööpuhkuse viisaga. Taotledes tööpuhkuse viisat teiseks aastaks, kaasneb Austraalias sellega kohustus töötada 88 päeva põllumajandusvaldkonnas (Robertson, 2014).

Sarnaselt skeemidele ajutiste lihttöölise värbamiseks on riigid nagu USA, UK, Kanada, Austraalia ja Uus-Meremaa loonud programme haritud spetsialistide värbamiseks (Li & Teixeira, 2007). Värvata soovitakse kõrgelt kvalifitseeritud tööjõudu, mistõttu leitakse sobivaid inimesi sageli ülikoolidest. Kuigi sel juhul on lähteriigid samuti mures „ajude äravoolu“ pärast,

saab väljarändajaid julgustada eemalt kodumaaga seotuks jääma ja pakkuda võimalusi koostöö tegemiseks. Professionaalse tööjõu rahvusvahelist liikumist korraldavad erinevad agentuurid ja organisatsioonid, kes sealjuures tegelevad ka hargmaise võrgustiku säilitamisega, et võimaldada professionaalidel kodumaa arengule kaasa aidata eemalt (Vertovec, 2002).

Oluline osa hargmaistest on tänapäeval veel välisriikidesse rändavad üliõpilased (Vertovec, 2002). Üliõpilaste seas on ränne saanud järjest populaarsemaks (King & Ruiz-Gelices, 2003), näiteks 2017.aastal oli rahvusvahelisi üliõpilasi maailmas üle 5 miljoni. Populaarseimad sihtriigid tudengitele olid maailmas Hiina, India, Saksamaa, Lõuna-Korea ja Vietnam (Unesco Statistika Instituut, 2017).

Välisriigis õppimisega ei kaasne üldiselt plaan sinna sihtriiki püsivalt elama jääda, küll aga on välisriigis õppinutel suurem tõenäosus uuesti emigreeruda (Findlay et al., 1996) ja kõrgelt kvalifitseeritud välisriigis õppinud inimesed on ka töötades mobiilsemad (King & Ruiz-Gelices, 2003; Vertovec, 2002). Hargmaistena ei pruugi nad olla seotud vaid kahe kindla riigiga, vaid elu võib olla jagatud mitme riigi vahel, mistõttu saab neist professionaalne mobiilne tööjõud (Vertovec, 2002).

### **1.2.2 Tarbimisega seotud reisid**

Tulenevalt inimeste kasvavast mobiilsusest nii töö, hariduse omandamise, kodu või perekonna külastamise eesmärgil on laiemaks muutunud turismi kontseptsioon. Varasemalt seostati seda vaatamisväärsustega tutvumisega, kuid praegu hõlmab see ka sotsiaalse võrgustiku säilitamist (Larsen et al., 2007). Ühe peamise tüübina hargmaistest käsitletakse pere ja sõprade külastajaid (*ingl. VFR - visiting friends and relatives*), kelle eesmärk sihtriigis on külastada sõpru ja sugulasi. Pere ja sõprade külastajateks on peetud nii kodumaa külastajaid kui ka välisriigis elavaid sõpru ja sugulasi külastavaid turiste. Pere ja sõprade külastamist on käsitletud kui „ hübriidset turismi“, mis jääb migratsiooni ja turismi vahele ja mis seob ühte reisi erinevad tegevused ja motiivid. Lisaks sellele, et veedetakse aega sõprade ja sugulastega, on suuremate linnade nagu Pariis, London ja Berliin puhul huvi ka tutvuda linnaga (von Koppenfels et al., 2015), külastada rahvusparke, lõbustusparke ning ostelda (Duval, 2003). Sihtkoha atraktiivsus mõjutab ka seda, kui pikaks ajaks sihtkohta lähedastele külla minnakse. Pere ja sõprade külastajate puhul, kes käivad kodumaal, on lisaks suhtlusele eesmärgiks olnud ka rahvusliku pärandi ja kultuuri säilitamine ja selle tutvustamine oma lastele. Samas võetakse mõnel juhul kodumaa külastusi aga pigem kohustuse kui puhkusena (von Koppenfels et al., 2015), kuna

perega on oluline sidet hoida ka siis, kui väga lähedased ei olda (Gordon et al., 2000). Seetõttu võib ka lähedaste külastamise eesmärgil tehtavaid reise pidada üheaegselt seotuks nii tootmise kui tarbimisega, kuna ühest küljest tehakse seda vabal ajal, teisalt tähendab sotsiaalse võrgustiku säilitamine ka oma panuse andmist ja seeläbi tootmist (Larsen et al., 2007).

Pere ja sõprade külastajaid on mõnevõrra keeruline eristada lojaalsetest turistidest, kes külastavad samuti sihtkohti korduvalt, kuid vaba aja eesmärgil (Oppermann, 2000) ja kuna ollakse positiivselt mõjutatud varasemast kogemusest, mis pakkus rahulolu ja motivatsiooni tagasi pöördumiseks. Turistide lojaalsus on kasulik sihtkoha majandusele, kuna sihtriiki uuesti külastades veedetakse seal rohkem aega ja tarbitakse rohkem (Meleddu et al., 2015).

Suhartanto et al. (2016) on uurinud lojaalseid turiste, kes käivad sihtkohas ostlemise eesmärgil. Nende jaoks on sihtriigi valikul oluline sealne hind, teenindus, mugavus, atraktiivsus ja kättesaadavus. Sõltuvalt sellest, milline on turisti rahulolu ja mulje sihtkohast, kujuneb soov tulevikus sinna ostlema minna (Suhartanto et al., 2016).

Lojaalseid turiste on eristatud turistidest sihtkoha külastamise sageduse alusel. Oppermann (2000) on oma Austraalias läbi viidud uurimuse põhjal liigitanud lojaalseteks turistik, kes käivad sihtkohas vähemalt kord kolme aasta jooksul. Mõnevõrra lojaalsed on turistik, kes käivad sihtriigis vähemalt korra viie aasta jooksul ning väga lojaalsed turistik, kes käivad sihtriigis sagedamini kui kahe aasta tagant. Mida rohkem ollakse sihtriiki varasemalt külastanud, seda tõenäolisem on, et seda tehakse varsti jälle (Oppermann, 2000). Lojaalsete turistide sihtkoha külastamise sagedus sõltub aga lähteriigi ja sihtriigi omavahelisest paiknemisest. Eesti näitel on naaberriikidest, näiteks Soomest, Lätist või Rootsist, korduvkülastajatele vähem aeganõudev riiki igal aastal külastada. Seega on väga lojaalseteks peetud turistik, kes külastavad riiki vähemalt kord aastas või sagedamini, lojaalsed on turistik, kes külastavad riiki keskmiselt kord aastas, ja mõnevõrra lojaalsed on turistik, kes külastavad riiki harvem kui kahe aasta tagant (Kuusik et al., 2011).

Turisti lojaalsus võib viia teise kodu soetamiseni sihtkohas (Frändberg, 2008). Mobiilsete inimeste jaoks ei tähenda kodu enam ainult ühte paikset kohta, vaid on seotud rohkem kuuluvustundega. Seetõttu võib lisaks peamisele kodule aja jooksul kujuneda ka teisi, mis saavad lähedaseks ja mida koduks pidada (Cohen et al., 2015). Teiseks koduks nimetatakse mitteresidentset kodu, kus eesmärgiks on veeta vaba aega (Hall, 2014). Teise kodu omanike seas on nii neid, kes pendeldavad peamise kodu ja teise kodu vahel; neid, kes pigem kolivadki teise koju; ning ka neid, kes rendivad omale teiseks koduks mobiilse kodu, näiteks karavani, ja

saavad sihtkohti pidevalt vahetada (Benson & O'Reilly, 2009). Tegevusruumi uuringutes on teise koduna käsitletud ka ankurpunkte, kus ei paikne inimese igapäevaelu kodu, vaid mida külastatakse teatud regulaarsusega. Sellisel juhul võib teine kodu tähendada ka näiteks vanemate või mõne teise lähedase inimese kodu (Sepp, 2010).

Teise kodu omamine on Euroopa riikides populaarseim Põhjamaades. Eesmärgiks on seal peamiselt puhkust veeta, kuid see võib olla seotud ka peresidematega. Teised kodud paiknevad paljudel juhtudel maapiirkondades (Hall, 2014) või suvekodude puhul mereäärsetes piirkondades. Samas võib vaba aja veetmine olla seotud ka talispordiga, mille korral külastatakse teist kodu talviti (Couch et al., 2007). Eestlaste suvekodud paiknevad peamiselt suurte linnade naga Tallinn, Tartu, Pärnu, Narva ümbruses, samuti ka rannikuäärsetel aladel ja saartel, Hiiumaal ja Saaremaal (Anniste, 2007).

Teise kodu soetamine välisriiki on saanud sagedaseks eakate seas (Williams & Hall, 2000). Üheks peamiseks ajendiks on sihtriigi soojem kliima, näiteks omavad Saksa kui Rootsi pensionärid teist kodu Hispaanias, Baleaaridel ja Kanaari saartel, kus veedavad soojema ilma tõttu talvekuud (Breuer, 2005; Gustafson, 2001). Lisaks kliimale motiveerib neid sihtkohas aega veetma odavam elukeskkond, sealhulgas madalamad maksud, ja sotsiaalne ruum, kus igavust vältida (Gustafson, 2001).

### **1.3. Hargmaiste gruppide ajaline rütm**

Ajutiste reisijate ajalise rütmi põhjal eristatakse gruppe võttes aluseks sihtkohas viibimise kestust, külastuste sagedust ja hooajalisust. Peamine erinevus tuleb välja kui võrrelda tootmise ja tarbimisega seotud liikumisi. Tootmisega seotud reisid on tööreisid, mistõttu neid võetakse ette esmaspäevast reedeni või hooajaliselt. Tarbimisega seotud reiside eesmärk on vaba aja veetmine, mistõttu neid tehakse nädalavahetustel, puhkusehooaegadel ja riigipühadel (Bell & Ward, 2000).

Tööreiside ajaline muster varieerub grupiti. Ärireiside kestus on üldiselt lühike, kuid samas tehakse neid sageli. Ärireisi kestus võib olla üks päev kuni nädal (Bell & Ward, 2000; Silm et al., 2020) ja sagedamini teevad lühiajalisi ärireise kõrgelt kvalifitseeritud töötajad (Aguilera & Proulhac, 2015; Dekker & Engbersen, 2013). Ärireisijaid on kirjeldatud kui hüpermobiilseid, kes teevad rohkem kui viis reisi aastas, kuid kelle reisi kestus on lühem kui keskmisel välisriiki tehtaval reisel. Aasta jooksul veedavad hüpermobiilsed töö tõttu reisivad inimesed kodumaalt eemal rohkem kui ühe kuu (Frändberg & Vilhelmson, 2003). On leitud, et rahvusvaheliste

ärireiside sagedus kasvab kiiremini kui riikide siseselt tehtavate ärireiside sagedus. Selle põhjuseks on toodud järjest kasvav sissetulek arenenud riikides, samas kui transport on muutunud odavamaks. Samuti on leitud, et sagedamini reisivad töö tõttu inimesed, kes elavad suurtes linnades, ning harvemini need, kes elavad maapiirkondades või hõredalt asustatud aladel (Frändberg & Vilhelmson, 2003).

Pendelrändajate puhul võivad olla reisid igapäevased, iganädalased või ka pikema ajaperioodi tagant, kuid oluline on regulaarsus. Kodus käiakse kas mõned korrad kuus või mõnel juhul iga paari kuu tagant (Telve, 2015). Reisimiste sagedus sõltub kodumaa ja sihtriigi vahelisest distantsist ja kodumaad külastatakse harvem, kui reis on ajakulukas (Hall, 2006; Hill, 1987).

Hooajalised töötajad reisivad sihtriiki mõneks kuuks (Bell & Ward, 2000), viibides seega sihtkohas küll kauem, kuid reisisid harvem (Engbersen et al., 2013). Reaside aeg sõltub sihtkohast, kuid peamiselt on hooajaliste töötajate tipphooajaks saagikoristushooaeg (Bell & Ward, 2000). Mäestikes ja külmema kliimaga talvistes kuurortpaikades on tipphooajaks seevastu talvekuud (Thorpe, 2012). Kõrgelt kvalifitseeritud töömigrandid, kelle hargmaine ruum tekib globaalsete linnade vahel reisisid, veedavad sihtkohas keskmiselt mõned aastad, pärast mida rännatakse edasi järgmisesse suurlinna (Beaverstock, 2005).

Välismaale siirdutakse õppima üldiselt kas vahetussemestriks, vahetusaastaks või kogu õppekava läbima. Kasutades mõnda programmi, näiteks Erasmus+, minnakse oma ülikoolist eemale õppima üheks vahetussemestriks (Koch et al., 2011). Kandideerides välisriigis asuvasse ülikooli, läbitakse seal kogu õppekava, sõltuvalt selle kestusest. Sihtriiki edaspidi jäämist võib mõnel juhul takistada riikide rändepoliitika. Näiteks riikides nagu Austraalia, kus tudengite riigis viibimise lubatud aeg on märgitud viisas, ei saa nad riiki kauemaks jääda (Findlay et al., 1996).

Tarbimise eesmärgil tehtavad reisid on enamikel juhtudel lühiajalisemad ja neid viiakse läbi vabal ajal, enamjaolt nädalavahetustel (Bell & Ward, 2000). Vaba aja eesmärgil on liikumisi rohkem ka riigipühade ajal. Aastane rütm kujuneb pikema kestusega puhkusreiside puhul, mida tehakse pigem suvekuudel puhkuste ajal (Bell & Ward, 2000; Silm et al 2020).

Puhkusreiside puhul mängib reisi ajas ja kestuses rolli sihtkoha asukoht: reisid on sagedasemad ja lühemad, kui sihtkoht on lähemal, ja harvemad ning pikaajalisemad kui sihtkoht on kaugemal. Nõnda külastatakse sõpru ja sugulasi lihtsalt nädalavahetusteks, kui sihtkoht ei asu kaugel. Samas kui reis on ajakulukas, minnakse külla pigem puhkusehooajal ja pikemaks ajaks. Nii on Euroopa-siseste reiside puhul võimalus ka külastada peret vaid nädalavahetusel, samas

Ameerikast reisitakse kohale suvepuhkuseks või koolivaheajal. Näiteks Pariisist Londonisse tehti reise kolm kuni neli korda aastas, samas kui USAst Londonisse vaid üks kord aastas. Mitmetele väljarännanud peredele on riigipühad oluline aeg kodumaa külastamiseks ja perega aja veetmiseks. Reaside sagedust mõjutab ka reisi hind ja kuna on kallim USAst Euroopasse reisida, siis seda nii tihti ette ei võeta (von Koppenfels et al., 2015).

Reisi kestust mõjutab lähedase elukohta atraktiivsus turismisihtkohana ja jäädakse kauemaks, kui sihtkoht pakub huvi. Näiteks Austraalias ööbiti rannikuäärsel suvituslal resideeruvate lähedaste juures keskmiselt üheksa ööd, mandri sisealal resideeruvate lähedaste juures keskmiselt kaks ööd (Backer, 2008).

Hall (2006) on ajakulu ning ühe-ja mitmepäevaseid reise analüüsid kasutanud vahemaad ja tuletanud ööbimise tsooni, mis kujuneb selle järgi, et samal päeval lähtekohta tagasipöördumise tõenäosus väheneb. Linnadesse tehakse pigem mitmepäevaseid reise, kus eesmärgiks on vaba aja veetmine ja ostlemine, aga ka tootmisega seotud ärireisid. Mitmeks päevaks reisitakse ka teise koju ja kuurortitesse. Ühepäevaseid reise tehakse linnaäärsetele aladele, teemaparkidesse ja loodusesse (Hall, 2006).

Teist kodu külastatakse nädala lõikes nädalavahetuseti (Hall, 2014; Couch et al., 2007) ning tööelised inimesed veedavad seal ka puhkust (Hall, 2014). Eestlaste jaoks on populaarseim Eestis asuvaid teisi kodusid külastada suvisel hooajal, kui 5% elanikkonnast vahetab oma tavapärasest elukohta. Elanike kodu ankurpunktide arv suureneb maapiirkondades ja väheneb sealjuures linnades. Kokku on juulikuus kodu ankurpunkte maapiirkondades 30% rohkem kui veebruaris (Silm & Ahas, 2010). Vanemaealised inimesed veedavad teises kodus pikema perioodi oma ajast ja teevad seda samuti soojematel kuudel (Breuer, 2005). Lojaalsete turistide puhul mõjutab sihtriigi ja lähteriigi omavahelisest asukoht, kas kohta külastatakse mitu korda aastas või paari aasta tagant (Kuusik et al., 2011; Oppermann, 2000).

#### **1.4. Soomlaste ränne Eestisse**

Soome ja Eesti vahel toimuvad tihedad liikumised nii töö kui vaba aja eesmärgil. Rändajate tüüpina on eristatud püsivalt väljarännanud, pendelrändajaid, hargmaiseid ja turiste. Soome ja Eesti vahel liikuvatest inimestest on turistid 99% ja hargmaised 0,6% (Silm et al., 2020). Soomlastest elab Eestis 0,1%, moodustades 0,6% Eesti rahvastikust (Eesti Statistikaamet, 2019). Eesti ja Soome vahel liikuvatest inimestest moodustavad turistid seevastu 94%,

hargmaised 5% ning pendelrändajad ja püsivalt väljarännanud 1% rändajatest (Silm et al., 2020).

Peamine sihtkoht soomlastele Eestis on Tallinn ja Harjumaa. Kõigist Soomest pärit külastajatest umbkaudu 64% külastab vaid Tallinnat ja 81% vaid Harjumaad (Silm et al., 2020). 2015.aastal elas Tallinnas üle 6000 soomlase nii töö, hariduse kui pensionipõlve veetmise eesmärgil. Peamiseks tegevusalaks Eestis töötavatel soomlastel on olnud äri ja ettevõtlus ning ka ettevõtjad resideeruvad peamiselt Tallinna regioonis (Work Estonia, 2015). Põhjus, miks eelistatakse tegeleda Eestis ettevõtlusega, võib peituda madalamates makstudes, odavamas tööjõus ja sarnases kultuuris, aga ka e-valitsuses, mis vähendab bürokraatiat ja muudab ettevõtluse Eestis lihtsamaks kui Soomes (Hermans, 2012).

Arvestades üha kasvavat trendi kõrgharidust omandada välisriigis (King & Ruiz-Gelices, 2003), on järjest kasvanud ka välistudengite arv Eestis. Eesti ülikoolides õppis 2018.aastal üle 7000 välistudengi, kes kokku moodustasid 11% kõigist eesti tudengitest. Populaarseim riik, kust Eesti välistudengid pärit on, on Soome, järgnevad Venemaa ja Nigeeria (SA Archimedes, 2019). 2020.aastal õppis Eesti ülikoolides üle 1200 Soomest pärit tudengit. Soome tudengite seas on Eesti populaarsuselt Rootsi ja UK järel kolmandal kohal (SA Archimedes, 2020). Eelistatud ülikoolidest olid välistudengite jaoks 2018.aastal esikohal Tallinna Tehnikaülikool, Tartu Ülikool ja Tallinna Ülikool (SA Archimedes, 2019).

Enamike soomlaste jaoks on Eesti aga turismisihtkoht. 2015.aastal külastas Eestit turistidena 26,5% Soome elanikest (Silm et al., 2020), moodustades Eesti turistidest kõige suurema osa – 52%. Soomlastele järgnevad lätlased, moodustades 12% Eesti turistidest (Ahas et al., 2007). 73,5% soomlaste reisidest on tehtud Tallinna regiooni. Hargmaiste reisidest seevastu on tehtud Tallinna regiooni 39,7% ning rohkem külastatakse ka teisi Eesti suuremaid linnasid nagu Tartu, Pärnu, Paide ja Rakvere (Silm et al., 2020). Lisaks Tallinna regioonile eelistavad turistid puhkuse veetmiseks rannikuäärseid piirkondi (Ahas et al., 2007). Lääne-Eesti populaarseimad rannaäärsed kuurortlinnad on Pärnu, Haapsalu, ja Kuressaare (Kask & Raagmaa, 2010), kus turismi üles ehitades on tähelepanu pööratud mereäärsele asukohale (Saarinen & Kask, 2008). Pärnut külastavatest turistidest moodustavad soomlased 60% (Saarinen & Kask, 2008). Eestis on turismi tipphooaeg maist kuni septembrini, kõige rohkem turiste on juulikuus, kui temperatuur on kõige kõrgem (Ahas et al., 2007) ja on soomlaste peamine puhkusekuu (Silm et al., 2020).



Sihtkohtade osas on sarnast trendi puhkajatega märgata ka teise kodu soetamises Eestisse, eelistatakse peamiselt Lääne-Eesti rannikualasid, Saaremaad ning Hiiumaad. Põhjuseks on toodud odavamad kinnisvara hinnad ja geograafiline lähedus Soomele (Pitkänen & Vepsäläinen, 2008). Kuigi kohalikele elanikele on tekitanud probleeme kinnisvara hindade kasv seoses turismipiirkondade atraktiivsemaks muutumisega, on Põhjamaalastele hinnad Pärnus, Haapsalus ja Kuressaares odavad ja teine kodu, mida külastatakse suvehooajal, ostetakse nendesse linnadesse (Kask & Raagmaa, 2010). Tallinnasse teist kodu soetavad soomlased eelistvad samuti mereäärset piirkonda, neile on oluline ka sadama ja vanalinna lähedus (Mets, 2019).

Lisaks puhkusreisidele tehakse Tallinnasse veel lühiajalisi reise, mille eesmärgiks on ostlemine (Ahas et al., 2007), sealhulgas odavama hinna tõttu ka alkoholi ostmine. Soomlased reisivad ostlemise või puhkamise eesmärgil Eestisse kord või kaks aastas (Mustonen, 2012).

Soomlased teevad reise Eestisse kõige enam nädalavahetustel. Nii Soome hargmaised kui turistid saavad kõige enam reedeti ja lahkuvad enim pühapäeviti, ehk reisi eesmärgiks on enamikel juhtudel vaba aja veetmine. Reaside kestus on neil kõige sagedamini 3-4 päeva ja keskmiselt teevad soomlased Eestisse 2,4 reisi aastas (Silm et al., 2020).

## 2. Andmed ja metoodika

Käesolevas töös on kasutatud passiivse mobiilpositsioneerimise andmestikku, mis koosneb 2015.aastal Soome telefoninumbriga Eestis tehtud (*in-bound*) kõnetoimingutest (*Call Detail Record – CDR* ja *Data Detail Record - DDR*). Andmed pärinevad kahelt Eesti suuremalt mobiilsideoperaatorilt, kes 2015.aastal teenindasid kokku 73% Eesti koguturust (Tehnilise Järelevalve Amet 2015 *cit.* Silm et al., 2020). Andmestikku kuuluvad isikupõhised tunnused nagu unikaalne kasutaja kood, kõnetoimingu aeg, reisi ID ja asukoht. Asukohaandmed on mobiilsidemastide põhised, mistõttu asukoht on seda täpsem, mida tihedamalt on paigutatud mobiilsidemastid. Reisid on defineeritud tulenevalt ajavahest kõnetoimingute vahel. Uus reis registreeritakse siis, kui eelmisest toimingust on möödunud enam kui 155 tundi (6,5 päeva) (Saluveer et al., 2020).

Sihtkohta tehtud reiside ja sihtkohas veedetud päevade arvu järgi eristatakse neli gruppi: turistid, hargmaised, pendelrändajad ja püsivad elanikud. Turistidena on defineeritud inimesi, kes teevad aasta jooksul sihtriiki üks kuni neli reisi ja veedavad sihtriigis vähem kui 50% päevadest, ning neid, kes teevad 5-52 reisi ja veedavad sihtriigis vähem kui 25% päevadest. Hargmaistena on defineeritud neid, kes veedavad sihtriigis vähemalt 25% päevadest aastas, aga mitte üle 75% ajast, ja teevad 5-52 reisi aastas. Pendelrändajatena on defineeritud neid, kes teevad üle 53 reisi aastas ning püsivateks elanikeks neid, kes teevad üks kuni neli reisi aastas ja veedavad sihtriigis vähemalt 183 päeva, ning neid, kes teevad 5-52 reisi aastas ja veedavad sihtriigis üle 75% päevadest (Ahas et al., 2017).

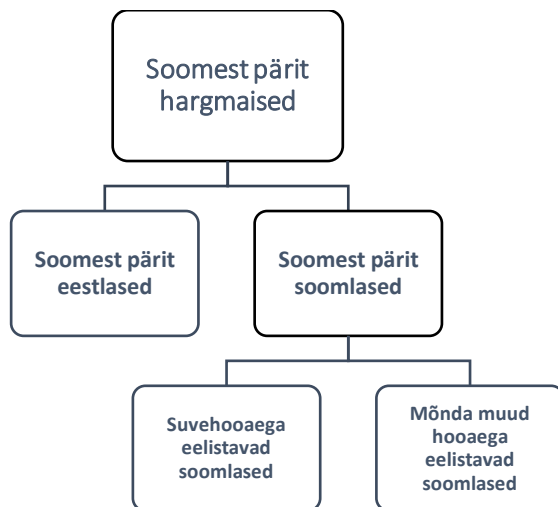
Käesoleva töö andmestik sisaldab andmeid hargmaiste inimeste kohta. Kuna andmed puuduvad sihtkohtade osas nendel päevadel, kui kõnetoiminguid ei tehtud, on Eestis veedetud päevade arvuna töös viidatud mitte reisi päevadele, vaid päevadele, millal on läbi viidud kõnetoiminguid. Reisi kestuse arvutamisel on samuti arvestatud päevi, mille jooksul on läbi viidud kõnetoiminguid.

Andmete analüüsimisel on kasutatud tarkvara R. Soomest pärit hargmaiste puhul on välja toodud nende sihtkohad Eestis maakondade ja omavalitsuse lõikes ning ajaline muster aasta, kuude ja nädala lõikes. Ajalis-ruumilist käitumist on võrreldud maakonniti.

Hargmaiste klastreid on esmalt proovitud moodustada nii sihtkohtade kui ajalise mustri põhjal kasutades selleks klasteranalüüsi ja faktoranalüüsi. Kuna need kaks statistilist meetodit tulemusi ei andnud, on kaks gruppi moodustatud vastavalt sellele, kas veedetakse jõulupühade

ajal (vähemalt ühel päeval vahemikus 24. kuni 26. detsember) aega Eestis või mitte. Mitmes uurimuses on väidetud, et riigipühade, sealhulgas jõulude ajal, külastavad väljarännanud kodumaad (Bell & Ward 2000, Silm et al., 2020). Samuti on leitud, et riigipühade ajal jääb eestlasi Soomes oluliselt vähemaks (Silm et al., 2012; Kingumats 2008). Seetõttu on üheks eelduseks võetud, et jõulupühade ajal Eestit külastanud hargmaised on Soomest pärit eestlased ja jõulupühade ajal Eestit mitte külastanud hargmaised on Soomest pärit soomlased. Andmestikku võib lisaks eestlastele ja soomlastele kuuluda ka muudest rahvustest inimesi, kuid nende tuvastamine ei olnud võimalik.

Kuna soomlastele on peamine külastushooaeg Eestis on suvi (Ahas et al., 2007), siis on Soomest pärit soomlased omakorda jaotatud kahte gruppi vastavalt sellele, kes on veetnud kõige enam aega Eestis suvehooajal (juuni kuni august) ja kes on veetnud kõige enam päevi mõnel muul hooajal. Selle jaoks on võrreldud iga külastaja päevade arvu Eestis erinevatel hooaegadel. Suvehooaega eelistavad soomlased on inimesed, kelle päevade arv on kõrgeim suvehooajal ning mõnda muud hooaega eelistavad soomlased on inimesed, kelle päevade arv on kõrgeim kas sügis-, kevad-, või talvehooajal (Joonis 2).



**Joonis 2.** Soomest pärit hargmaiste rühmad.

Soomest pärit eestlasi ja Soomest pärit soomlasi on võrreldud kasutades binaarset logistilist regressiooni. Sõltuvaks tunnuseks on Soomest pärit eestlased/Soomest pärit soomlased (referentstunnus). Sõltumatuteks tunnusteks on külastatud maakondade arv; reise arv aastas; enam külastatud hooaeg; keskmine reisi kestus; enam reise kas nädala sees või nädalavahetusel; reisi alguspäev.

Lisaks on eristatud neli maakonda, mis on keskmise päevade arvu järgi enim külastatavad: Harjumaa, Tartumaa, Pärnumaa ja Saaremaa. Võrreldud on nende maakondade peamiste külastajate sihtkohti Eestis ja ajalist rütmi. Peamised külastajad on eristatud selle põhjal, millises maakonnas on kõige enam päevi veedetud.

Inimeste sihtkohtade külastamise sageduse hindamiseks on kasutatud entroopiat. Entroopia kirjeldab tegevusruumi kasutamise regulaarsust ja põhineb tõenäosusel, et teatud sihtkohta külastatakse. Entroopia arvutamiseks kasutatakse järgmist valemit, milles  $p_i$  tähendab tõenäosust, et sihtkohta  $i$  külastatakse ja  $n$  viitab kogu sihtkohtade arvule kokku (Yuan et al., 2012):

$$E = - \sum_{i=1}^n p_i \log_2(p_i)$$

Entroopia abil on töös hinnatud nii Soomest pärit eestlasi ja Soomest pärit soomlasi kui ka peamisi maakondade külastajaid. Soomest pärit eestlaste ja Soomest pärit soomlaste entroopia arvutamisel on kasutatud külastatud maakondade arvu ja igas maakonnas veedetud päevade arvu. Entroopia on lähedasem nullile, kui inimesel on olnud peamiselt üks maakond, kus on veedetud rohkem päevi, mis tähendab, et tolle sihtkoha külastamise tõenäosus on suurem. Entroopia väärtus on kõrgem, kui sihtkohti on olnud rohkem ning igas sihtkohas veedetud päevade arv on võrdsem ehk iga sihtkoha külastamise tõenäosus võrreldes teiste sihtkohtadega on madalam.

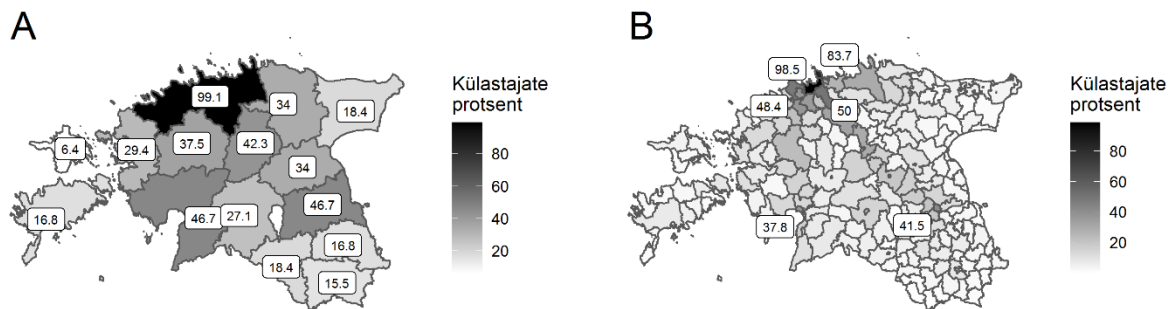
Peamiste maakondade külastajate seast on eristatud tolle maakonna madala entroopiaga inimesed iga maakonna entroopia mediaani järgi. Nende ajalist rütmi on võrreldud kõigi maakonna peamiste külastajatega.

### 3. Tulemused

#### 3.1. Hargmaiste sihtkohad

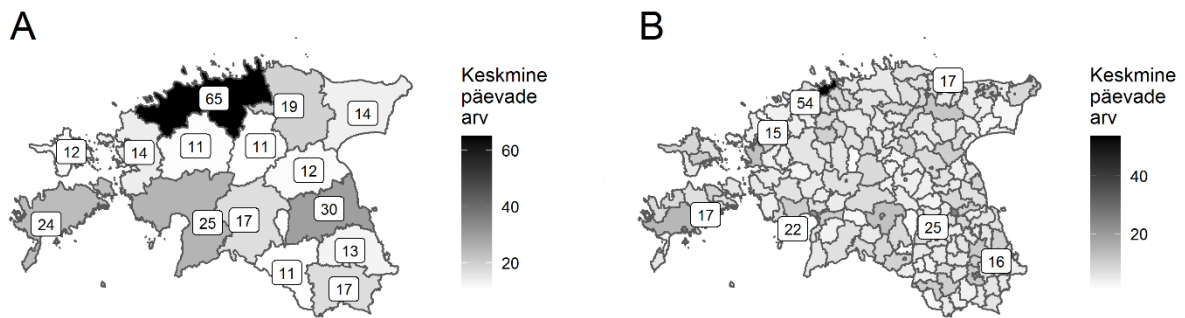
Soomest Eestisse reisis 2015. aastal 5459 hargmaist inimest. Kokku tehti 67 480 reisi, neist 7873 ehk 11,7% olid ühepäevased ja 59 606 ehk 88,3% mitmepäevased.

Kõige enam külastatud maakond oli Harjumaa, mida külastas 5410 inimest ehk 99,1% kõigist Soome päritolu hargmaistest. Sagedamini külastatavad olid ka Pärnu, Tartu ja Järva maakonnad, mida külastas 46,7%, 46,7% ja 42,3% hargmaistest (Joonis 3, A). Kõigis neis maakondades oli kõige enam külastajaid maakonna keskustes. Tallinna linna külastas 98,5%, Tartu linna 41,5%, Pärnu linna 37,8% ja Paide linna 29,7% Soomest pärit hargmaistest. Harjumaal olid rohkem külastatavad sihtkohad ka Viimsi (83,7%), Rae (50,0%) ja Harku (48,4%) vallad (Joonis 3, B).



**Joonis 3.** Soomast pärit hargmaiste osatähtsus maakondade (A) ja omavalitsuste (B) lõikes.

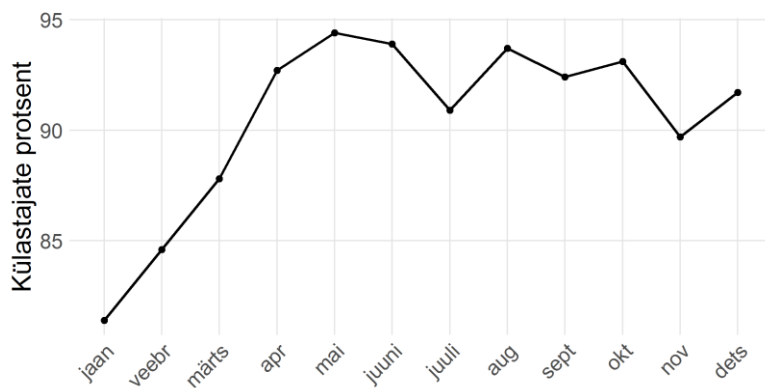
Päevade arvu järgi oli lisaks Harjumaale, kus veedeti keskmiselt 65,1 päeval aastas, rohkem külastatavad maakonnad Tartumaa (29,5 päeva), Pärnumaa (25,3 päeva) ja Saaremaa (23,7 päeva). Järvemaal ja Valgemaal veedeti keskmiselt kõige vähem aega, vastavalt 10,8 ja 10,9 päeva aastas inimese kohta (Joonis 4, A). Omavalitsustest oli päevade arvu järgi kõige enam külastatavad maakondade keskused nagu Tallinn (54 päeva), Tartu (25 päeva), Pärnu (22 päeva), Kuressaare (17 päeva), Rakvere (17 päeva), Võru (16 päeva) ja Haapsalu (15 päeva) (Joonis 4, B).



**Joonis 4.** Soomest pärit hargmaiste keskmine päevade arv ühe inimese kohta maakondade (A) ja omavalitsuste lõikes (B).

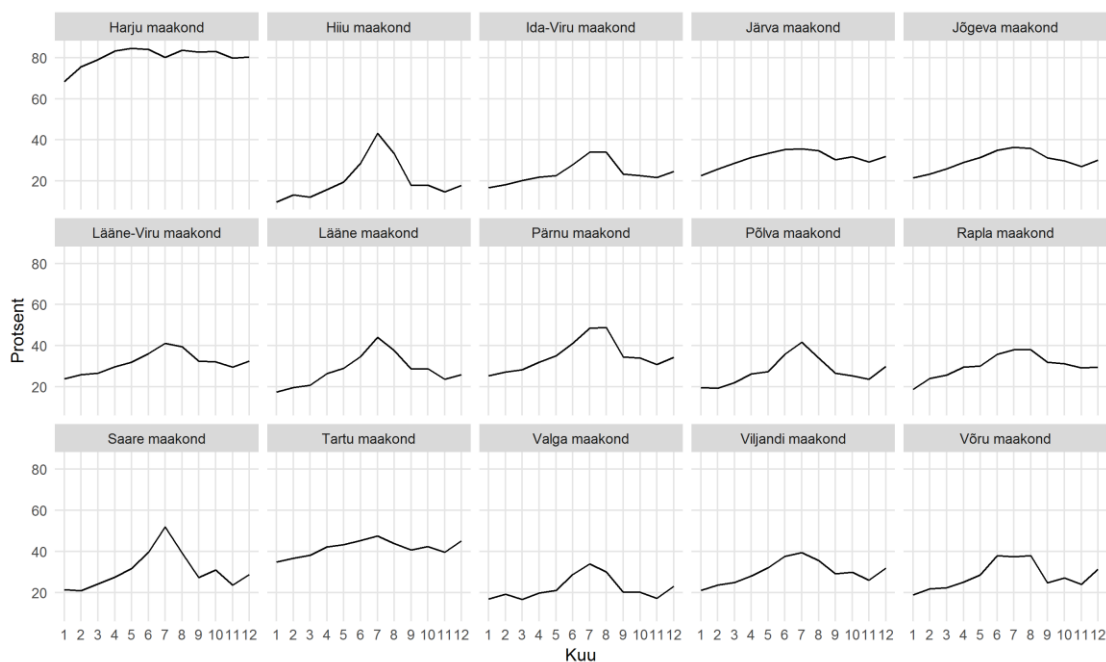
### 3.2 Hargmaiste ajaline muster

Igal kuul külastas Eestit üle 80% kõigist Soomest pärit hargmaistest. Kõige enam külastati Eestit maikuu, kui külastajaid oli 94,4% kõigist hargmaistest, samuti oli külastajaid rohkem juunis (93,9%) ja augustis (93,7%). Kõige vähem hargmaiseid külastas Eestit jaanuaris (81,4%), veebruaris (84,6%) ja märtsis (87,8%) (Joonis 5).



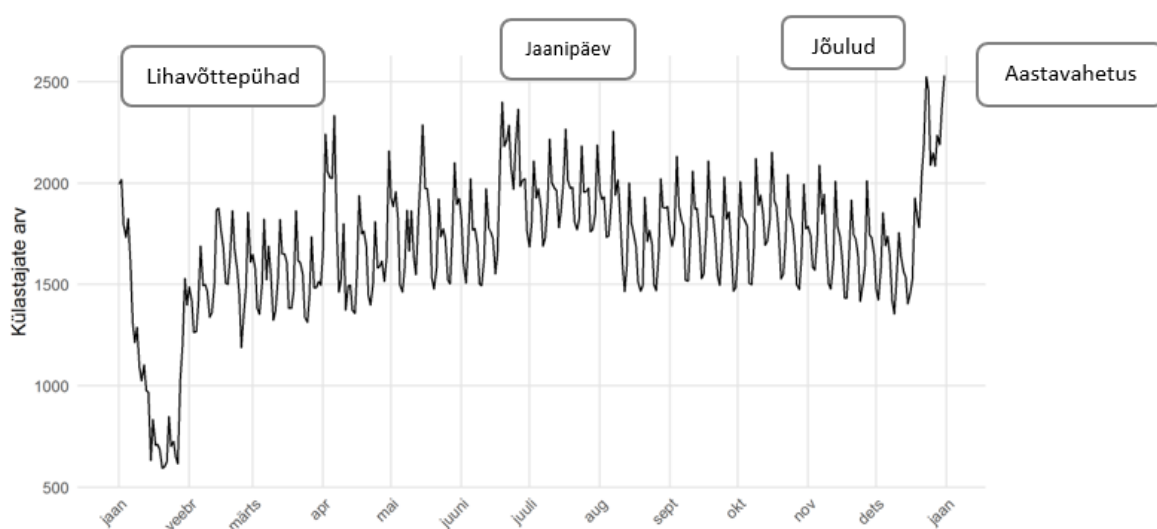
**Joonis 5.** Soomest pärit hargmaiste osakaal Eestis kuude lõikes.

Erinevalt Harjumaast, kus oli suviti külastajaid vähem, tuli kõigi teiste maakondade puhul välja sarnane sesoonsus: külastajaid oli rohkem juunis, juulis ja augustis. Kõige tugevamalt paistis suvine sesoonsus välja juulikuus Lääne-Eestis ja saartel. Kõige ühtlasem oli sesoonne rütm Jõgevamaal, Järvamaal ja Tartumaal. Samas oli kõigil hooaegadel kõige rohkem külastajaid Harjumaal, seda ka suviti (Joonis 6).

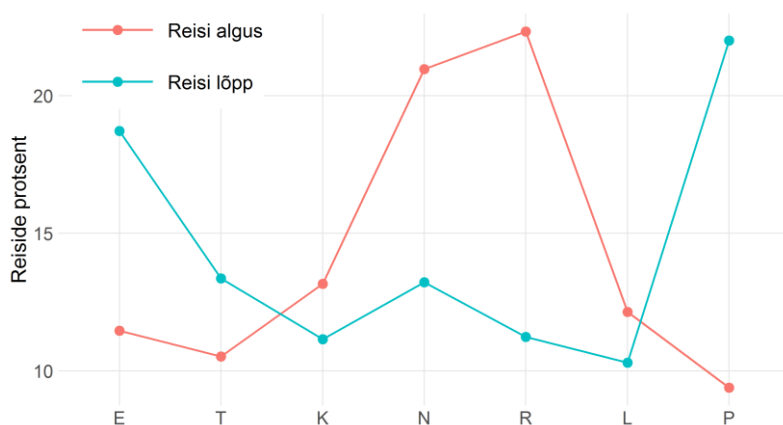


**Joonis 6.** Soomest pärit hargmaiste hooajaline rütm maakonniti.

Soomest pärit hargmaiste aastased liikumised olid iganädalase rütmiga, igas kuus oli külastajaid rohkem neljal või viiel korral (Joonis 7). Reaside alguse ja lõpu põhjal paistis, et reise alustati kõige enam neljapäeviti (21,0%) ja reedeti (22,3%) ning lõpetati pühapäeval (22,0%) ja esmaspäeval (18,7%), millest järeldus, et iganädalaselt tuldi rohkem Eestisse nädalavahetusesti (Joonis 8). Suurema külastajate arvu poolest paistsid välja ka Eesti riigipühad, kõige enam jõulud ja aastavahetus, aga ka jaanipäev ja lihavõttepühad (Joonis 7).



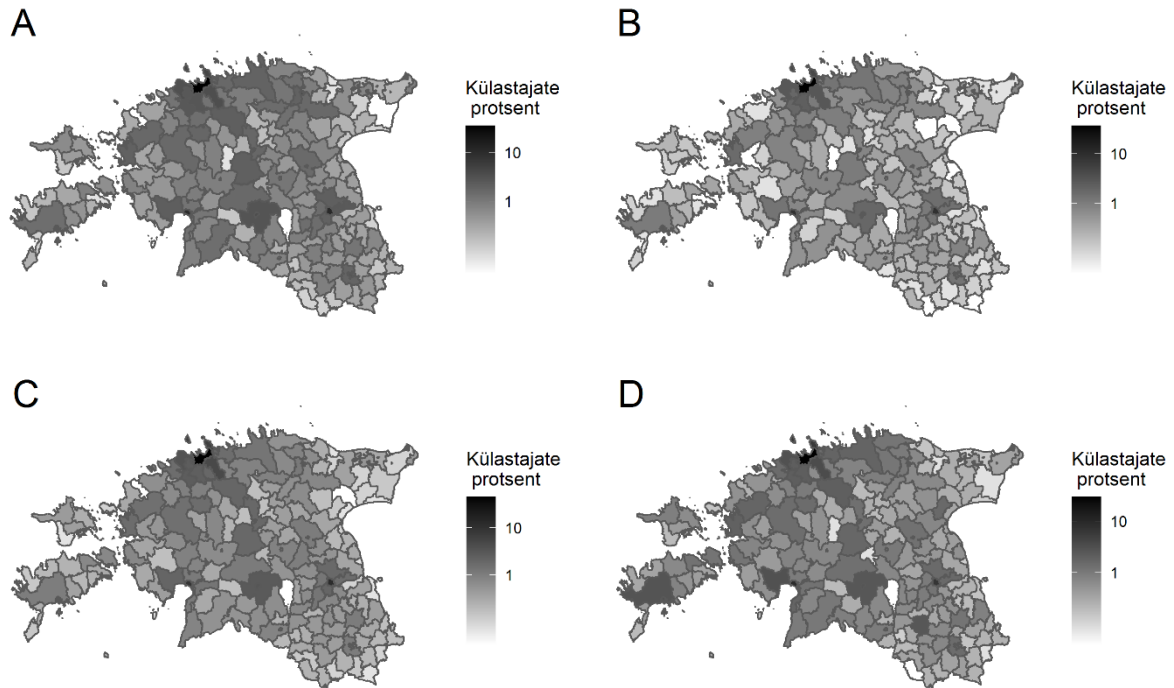
**Joonis 7.** Soomest pärit hargmaiste arv Eestis kuupäevade lõikes.



**Joonis 8.** Soomest pärit hargmaiste reise alguse ja lõpu päevad aasta jooksul protsentuaalselt.

Jõulude ajal (vähemalt ühel päeval vahemikus 24. detsember kuni 26. detsember) külastas Eestit 3015 inimest ehk 55,2% kõigist Soomest pärit hargmaistest. Kõige enam inimesi külastas Tallinnat (1077 inimest ehk 35,7% sel ajal Eestis olnutest) ja teisi suuremaid linnasid nagu Tartu (11,3%), Pärnu (10,1%), Rakvere (4,2%), Viljandi (3,5%) ja nende ümbrusesse jäävaid omavalitsusi. Üle Eesti olid inimesed rohkem ka maapiirkondades (Joonis 9, A). Aastavahetusel (31. detsember) oli Eestis 2532 inimest ehk 46,4% kõigist Soomest pärit hargmaistest. Võrreldes jõuludega oldi rohkem koondunud linnadesse, maapiirkondades oli oluliselt vähem inimesi. Tallinnas oli 932 inimest ehk 36,8% sel ajal Eestis olnutest, järgnesid Tartu (9,2%) ja Pärnu (9,0%) (Joonis 9, B). Lihavõttepühade ajal (vähemalt üks päev vahemikus 3. aprill kuni 5. aprill) külastas Eestit 2876 inimest ehk 52,7% hargmaistest. Peamiselt veedeti aega linnades. 44,4% Eestis olnutest külastas Tallinna linna, 12,2% Tartu linna ja 9,1% Pärnu linna. Järgnesid Viimsi (6,4%), Rae (4,9%) ja Harku vallad (3,6%) (Joonis 9, C). Jaanipäeval (vähemalt üks päev vahemikus 23. juuni kuni 24. juuni) külastas Eestit 2535 inimest ehk 46,4% hargmaistest. Peamised sihtkohad ühtisid Lihavõttepühadega, kuid mõningane erinevus oli osakaaludes. Tallinnat külastas 29,8% Eestis olnutest, Pärnut 9,2% ja Tartut 6,8% (Joonis 9, D).





**Joonis 9.** Soomest pärit hargmaiste sihtkohad Eestis jõulude (A), aastavahetuse (B), lihavõttepühade (C) ja jaanipäeva (D) ajal.

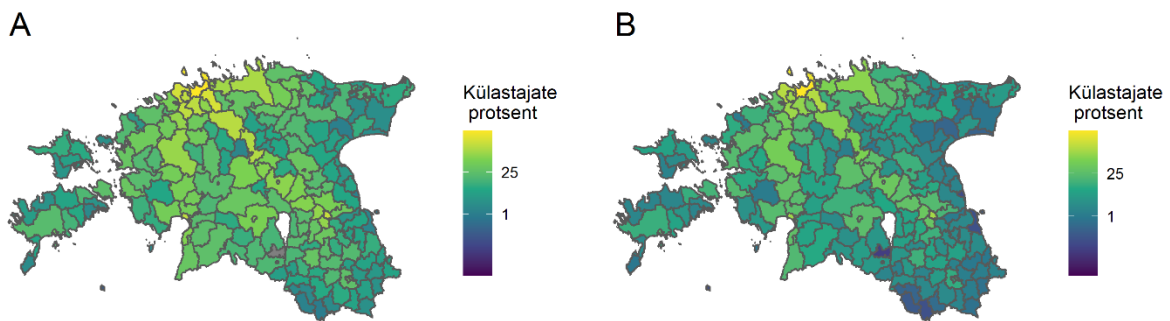
### 3.3. Hargmaiste rühmad

Soomest pärit hargmaiste rühmadeks on Soomest pärit eestlased ja Soomest pärit soomlased ning Soomest pärit soomlastest moodustatud rühmad suvehooaega eelistavad soomlased ja mõnda muud hooaega eelistavad soomlased (Joonis 2). Soomest pärit eestlasi oli 3015 ehk 55,2% Soomest pärit hargmaistest ja Soomest pärit soomlasi oli 2444 ehk 44,8% Soomest pärit hargmaistest. Soomest pärit soomlasi, kes kõige rohkem päevi veetsid Eestis suvehooajal, oli 786 ehk 32,2% Soomest pärit soomlastest ja Soomest pärit soomlasi, kes eelistasid enim mõnda muud hooaega, oli 1658 ehk 67,8% Soomest pärit soomlastest.

Soomest pärit hargmaiseid, kes peamiselt külastasid Harjumaad, oli 2779, ehk 50,9% kõigist Soomest pärit hargmaistest. Peamiseid Tartumaa külastajaid oli 595 ehk 10,9%, Pärnumaa külastajaid 508 ehk 9,3% ja Saaremaa külastajaid 191 ehk 3,5% kõigist Soomest pärit hargmaistest.

### 3.3.1 Hargmaiste rühmade sihtkohad

Nii Soomest pärit eestlaste kui Soomest pärit soomlaste peamine sihtkoht oli Tallinn ja Harjumaa. Soomest pärit eestlaste külastusprotsent oli Eesti omavalitsustes aasta jooksul aga kõrgem ehk üle Eesti külastati rohkem kohti (Joonis 10, A). Eestlastel oli soomlastest kaks korda suurem šanss külastada ühe maakonna asemel kahte maakonda ja lausa seitse korda suurem šanss külastada üle kolme maakonna (Tabel 1). Eestlastest külastas Tallinnat 99,0%. Harjumaal külastati veel Viimsi (88,1%), Rae (59,1%) ja Harku (55,5%) valdasid. Samuti oli rohkem külastajaid suuremates linnades nagu Tartu (49,1%) ja Pärnu (43,9%). Soomlased olid vähem külastanud teisi sihtkohti peale Harjumaa. 97,9% neist olid külastanud Tallinnat, 78% Viimsit, 39% Harku ja 38% Rae valda. Tartut oli külastanud ainult 32% ja Pärnut 30% (Joonis 10, B).



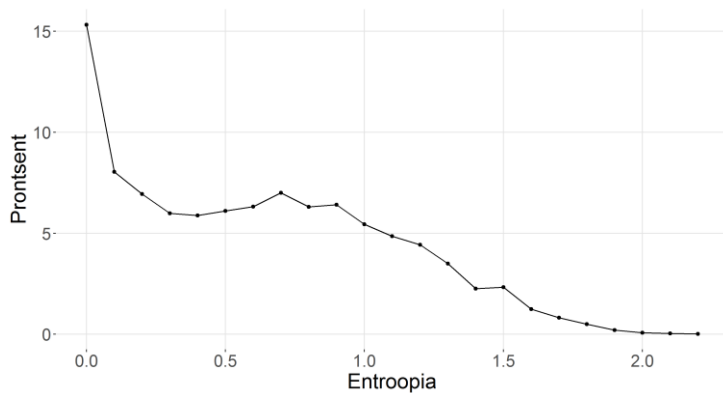
**Joonis 10.** Soomest pärit hargmaiste eestlaste (A) ja Soomest pärit hargmaiste soomlaste (B) sihtkohad Eestis aasta jooksul.

**Tabel 1.** Binaarse logistilise regressiooni mudel tõenäosuse kohta kuuluda Soomest pärit eestlaste rühma Soomest pärit soomlaste rühma asemel.

|  | <b>Exp (B)</b> | <b>Sig.</b> |
|--|----------------|-------------|
| <b>Sihtkohtade arv</b> (ref: 1)  | 1              |             |
| 2 maakonda   | 2,004          | ***         |
| 3 maakonda   | 3,633          | ***         |
| > 3 maakonna   | 7,028          | ***         |
| <b>Reiside arv aastas</b><br>(ref: 5- 7 reisi)                         | 1              |             |
| 8-10 reisi   | 1,786          | ***         |
| 11-13 reisi  | 2,365          | ***         |
| 14-16 reisi  | 2,560          | ***         |
| 17-19 reisi  | 2,187          | ***         |
| > 19 reisi   | 2,502          | ***         |
| <b>Hooaeg</b> , (ref: suvi)  | 1              |             |
| Sügis  | 0,581          | ***         |
| Kevad  | 0,355          | ***         |
| Talv   | 1,804          | ***         |
| Mitu hooaega võrdselt  | 0,842          |             |
| <b>Reisi kestus</b> , (ref: <5)  | 1              |             |
| 5-10 päeva   | 2,163          | ***         |
| 11-15 päeva  | 1,969          | ***         |
| 16-20 päeva  | 1,641          | ***         |
| 21-30 päeva  | 1,357          | *           |
| > 30 päeva   | 1,204          |             |
| <b>Eestis nädala sees/<br/>nädalavahetusel</b> ,<br>(ref: Nädala sees) | 1              |             |
| Nädalavahetus  | 3,366          | ***         |
| <b>Reisi alguspäev</b> , (ref: E)                                      | 1              |             |
| Teisipäev  | 1,307          |             |
| Kolmapäev  | 2,055          | ***         |
| Neljapäev  | 3,820          | ***         |
| Reede  | 4,770          | ***         |
| Laupäev  | 5,006          | ***         |
| Pühapäev   | 1,867          | ***         |
| Mitu päeva võrdselt  | 1,987          | ***         |

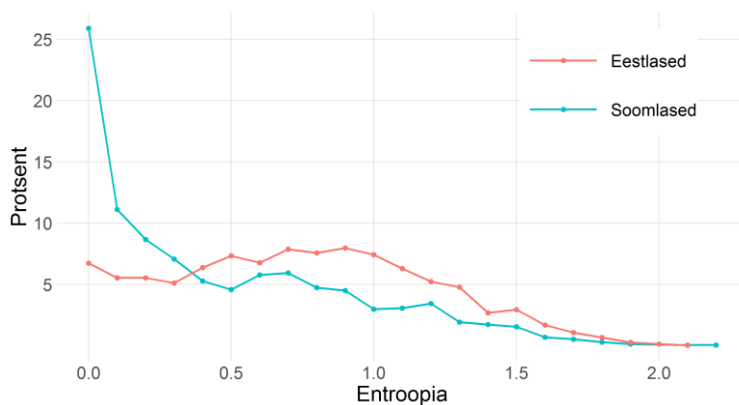
Üle 15% kõigist Soomest pärit hargmaiste entroopia oli 0,0, ehk külastati vaid ühte sihtkohta. Väiksem osakaal oli neid hargmaiseid inimesti, kellel oli Eestis palju ebaregulaarseid sihtkohti, ja rohkem neid, kellel olid kindlad ankurpunktid ning reise teistesse maakondadesse tehakse

harvem (Joonis 11). 86,4% hargmaistest, kelle entroopia oli 0,0, tegid oma reise ainult Harjumaale, 3,2% Pärnumaale, 1,8% Läänemaale ja Tartumaale ning 1,6% Lääne-Virumaale. Ülejäänud maakondade osakaal oli alla 1%.



**Joonis 11.** Soomest pärit hargmaiste entroopia maakondade külastatavuse põhjal.

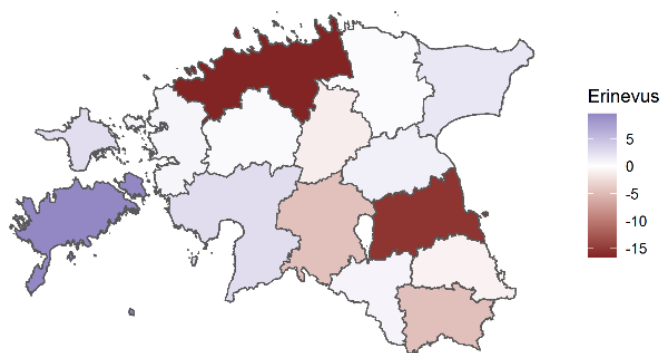
Soomest pärit eestlaste ja Soomest pärit soomlaste entroopias tuli välja erinevus. Soomlaste puhul oli üle 25% hargmaiste entroopia 0,0 ehk külastati vaid ühte maakonda (Joonis 12). Inimesi, kelle entroopia oli kõrgem, oli soomlaste hulgas pigem vähe. Eestlaste graafik seevastu oli ühtlasem, jäädes kõige enam 0,5 ja 1,0 vahele. Seega külastasid eestlased lisaks oma peamistele ankurpunktidele ka teisi maakondi ja tegid seda mitu korda.



**Joonis 12.** Soomest pärit eestlaste ja Soomest pärit soomlaste entroopia maakondade külastatavuse põhjal.

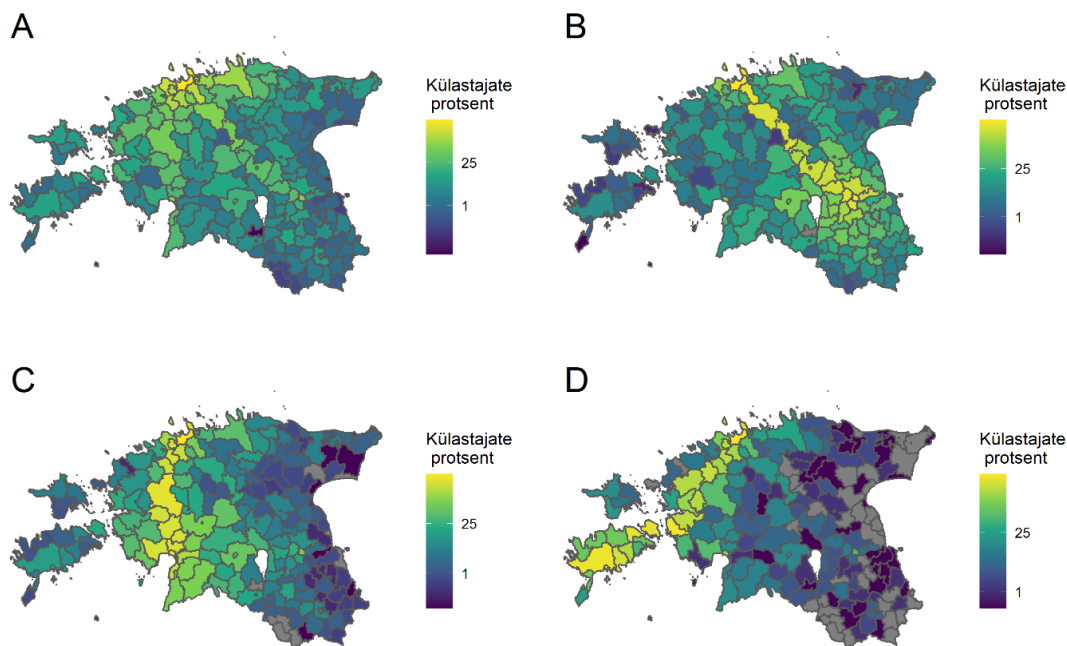
Võrreldud on Soomest pärit soomlaste, kes eelistavad suvehooaega, ja Soomest pärit soomlaste, kes eelistavad mõnda muud hooaega, Eesti maakondades veedetud päevade erinevust protsentuaalselt. Kõige suurem erinevus tuli välja Saaremaal (9,6%), Tartumaal (15,4%) ja Harjumaal (16,7%). Saaremaal veetsid rohkem päevi suvehooaega eelistavad soomlased ning Harjumaal ja Tartumaal mõnd muud hooaega eelistavad soomlased. Suvehooaega eelistavad

soomlased veetsid Saaremaal 22,3% päevadest ja mõnd muud hooaega eelistavad soomlased 12,7%. Mõnda muud hooaega eelistavad soomlased veetsid Harjumaal keskmiselt 58.9% oma päevadest, suvehooaega eelistavad soomlased seevastu 42,3%. Erinevus ei olnud niivõrd suur ehk sama palju päevi veedeti Lääne-Virumaal (0,3%) ja Raplamaal (0,5%) (Joonis 13).



**Joonis 13.** Suvehooaega ja mõnda muud hooaega eelistavate Soomest pärit soomlaste sihtkohtade erinevus päevade järgi protsentuaalselt.

Peamiselt Harjumaad külastavate Soomest pärit hargmaiste sihtkohad Eestis jäävad kõige enam Tallinnasse, kuid külastati ka teisi Harjumaal omavalitsusi ning Eesti suuremaid linnasid. Pärnu linna oli külastanud 30,7% peamistest Harjumaal külastajatest ja Tartu linna 26,5%. Vähem oldi käinud Lõuna-Eestis. Nii Tartumaa, Pärnumaa kui Saaremaa peamiste külastajate puhul paistis aga välja, et väga suur osakaal on külastanud ka Harjumaad, peamiselt Tallinnat, ning transiidikoridoridesse jäävaid omavalitsusi. Lisaks tuli Tartumaa külastajate osas välja, et rohkem külastati Lõuna-Eestit, vähem aga Lääne-Eestit ja saari. Saaremaa ja Pärnumaa peamiste külastajate osas paistis vastupidiselt, et rohkem külastati Lääne-Eestit ning vähem Ida- ja Lõuna-Eestit. Saaremaa külastajatest oli Kesk-, Ida- ja Lõuna-Eestit külastanud väga väike osakaal ja paljusid omavalitsusi ei oldud üldse külastatud (Joonis 14).



**Joonis 14.** Harjumaa, Tartumaa, Pärnumaa ja Saaremaa peamiste külastajate sihtkohad Eestis.

### 3.3.2 Hargmaiste rühmade ajaline muster

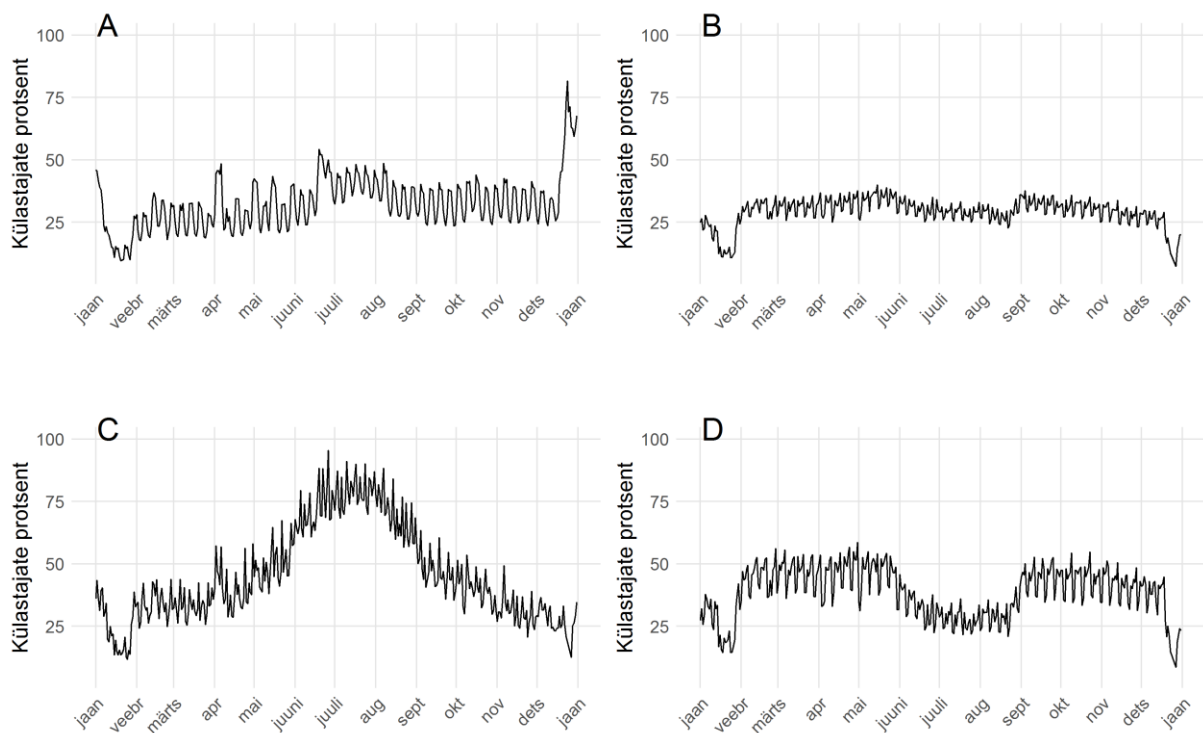
Soomest pärit eestlaste ja Soomest pärit soomlaste ajalises rütmis tuli lisaks jõuludele välja mitmeid erinevusi ülejäänud aasta jooksul. Soomest pärit soomlased külastasid Eestit aasta jooksul ühtlasemalt, üheaegselt oli neid Eestis terve aasta vältel 25% kuni 30%. Soomest pärit eestlaste osakaal varieerus igapäevaselt tugevamalt, jäädes vahemikku 20% ja 40%, (Joonis 15, A, B). Logistiline regressioon näitas samuti Soomest pärit eestlaste suuremat šanssi teha Soomest pärit soomlastest aasta jooksul rohkem reise. Reise tegid eestlased aastas kokku 38 990 (12,9 reisi inimese kohta) ja soomlased 28 513 (11,7 reisi inimese kohta). Võrreldes 5-7 reisiga aastas oli eestlastel soomlastest 1,7 korda suurem šanss teha 8-10 reisi aastas ning juba üle 2 korra suurem šanss teha sellest veel rohkem reise (Tabel 1).

Soomest pärit eestlaste puhul paistsid lisaks jõuludele välja ka teised Eesti riigipühad. Eestit külastati rohkem nii lihavõttepühadel (3. aprill - 5. aprill 2015), jaanipäeval (23. juuni - 24. juuni) kui aastavahetusel 31. detsember (Joonis 15, A). Soomest pärit soomlastel ei olnud Eesti ega Soome riigipühade ajal nii suurt kõikumist näha (Joonis 15, B).

Soomest pärit eestlaste puhul oli märgata ka suvist sesoonsust, kui külastajate protsent ulatus juunis, juulis ja augustis üheaegselt kuni 50%-ni. Soomest pärit soomlaste osakaal jäi suvekuudel seevastu veidi madalamaks (Joonis 15 A, B). Regressiooni tulemused näitasid, et

Soomest pärit eestlastel on Soomest pärit soomlastest 80% suurem šanss veeta rohkem päevi Eestit suvehooaja asemel talvehooajal. Samas on soomlastel suurem šanss külastada Eestit suve asemel sügise ja kevaditi (Tabel 1).

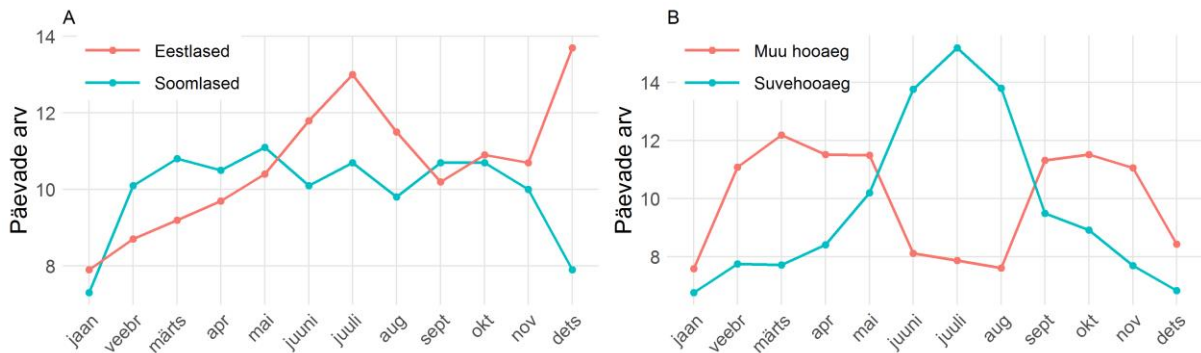
Võrreldes Soomest pärit soomlaste aastast rütmi, siis suvehooaega eelistavaid soomlasi oli suvekuudel üheaegselt Eestis 75% kuni 80%, samas kui kevadel ja sügisel oli neist üheaegselt Eestis 30% kuni 40%. Mõnda muud hooaega eelistavaid soomlasi oli kevad- ja sügishooajal üheaegselt Eestis 40% kuni 50%. Suvehooajal jäi nende osakaal 20% ja 30% vahele (Joonis 15, C, D).



**Joonis 15.** Soomest pärit eestlaste (A), Soomest pärit soomlaste (B), suvehooaega eelistavate soomlaste (C) ja mõnd muud hooaega eelistavate soomlaste (D) aastane rütm.

Soomest pärit eestlaste peamine külastushooaeg oli suvekuud ning detsember. Nendel kuudel oli ka keskmine päevade arv ühe inimese kohta olnud kõrgem. Detsembris veetsid Soomest pärit eestlased Eestis 13,7 päeva, juulis 13 päeva ja juunis 11,8 päeva. Sarnane seos oli suvehooaega eelistavate soomlaste ja mõnd muud hooaega eelistavate soomlaste vahel. Suvehooaega eelistavad soomlaste reisi kestus juunikuus oli 13,8 päeva, juulikuus 15,2 päeva ning augustikuus 13,8 päeva. Jaanuaris ning detsembris, kui nende protsent Eestis oli kõige madalam, oli ka keskmine päevade arv ühe inimese kohta madalam, mõlemal kuul 6,8 päeva. Mõnda muud hooaega eelistavad soomlased veetsid kõige enam päevi Eestis märtsikuus – 12,2

päeva. Enamikel kuudel veetsid nad Eestis 11 päeva. Vähem aega oldi Eestis jaanuaris (7,6 päeva), augustis (7,6 päeva) ja juulis (7,9 päeva) (Joonis 16).



**Joonis 16.** Soomest pärit eestlaste ja Soomest pärit soomlaste päevade arv Eestis kuude lõikes.

Soomest pärit eestlaste reisidest olid ühepäevased 3353 ehk 8,6% ja mitmepäevased 35 637 ehk 91,4%. Kõige suurem osakaal oli 3-4 päevastel reisidel: 12,4% kestsid 3 päeva ja 12,0% kestsid 4 päeva. Soomest pärit soomlaste reisidest oli lühemate reiside osakaal suurem. Ühepäevaseid reise oli 4522 ehk 15,9% ja mitmepäevaseid reise oli 23 991 ehk 84,1%. Kõige suurem oligi ühepäevaste reiside osakaal (15,9%) ja sellele järgnesid kahepäevased reisid, mis moodustasid 12,5% kõigist reisidest. Võrreldes reisidega, mille kestus oli alla viie päeva, oli Soomest pärit eestlastel soomlastest 2,2 korda suurem šanss teha 5-10 päevaseid reise. Pärast seda hakkas erinevus muutuma väiksemaks ja reisidega, mille kestus on üle 21 päeva, ei olnud erinevus enam eestlaste ja soomlaste vahel nii suur (Tabel 1).

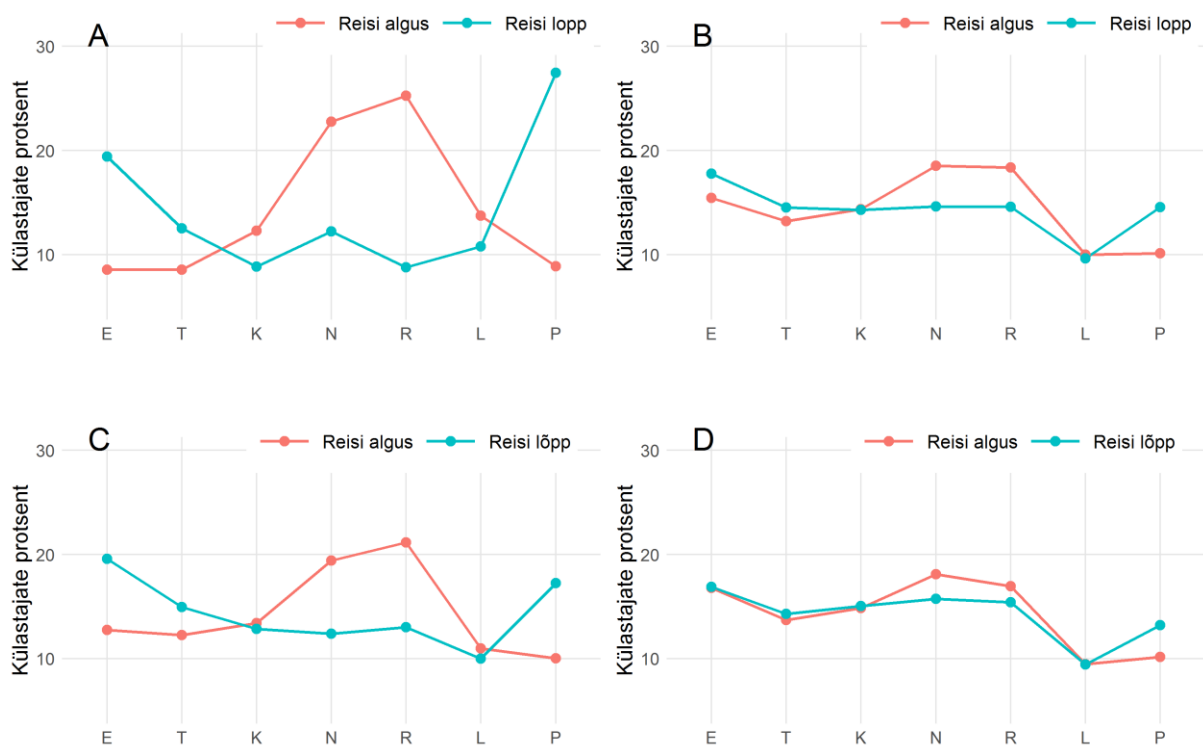
Võrreldes Soomest pärit eestlaste ja soomlaste reisimist nädala sees ja nädalavahetusel, siis oli soomlaste reispäevi kokku 259 018. Nädalavahetuse päevad olid neist 65 105 (25,1%) ja nädalasisesed päevad 193 913 (74,9%). Eestlaste päevi oli kõigi peale kokku 358 947, millest nädalavahetuse päevi 116 365 (32,4%) ja nädalasiseseid päevi 242 582 (67,6%). Agregeerides nädalavahetuse päevad ja nädalasisesed päevad ning vaadeldes küllastajate arvu, ei ilmnunud gruppide vahel erinevusi. Soomlastest oli nädalavahetusel külastanud Eestit 2404 inimest (49,6%) ja nädala sees 2444 (50,4%) inimest. Soomest pärit eestlastest oli nädalavahetusel Eestit külastanud 3014 inimest (50,0%) ja nädala sees 3015 inimest (50,0%).

Soomest pärit eestlaste ja Soomest pärit soomlaste nädalasest rütmist paistab eestlaste puhul selgemalt, et reisi alustati neljapäeviti ja reedeti ning lõpetati pühapäeviti ja esmaspäeviti ehk et enam viibiti Eestis nädalavahetuseti. Soomlaste liikumised toimusid ühtlasemalt terve nädala jooksul ja varieeruvus päevade vahel ei olnud nii suur (Joonis 17 A, B). Regressioonist tuli välja, et eestlastel on soomlastest 3,3 korda suurem tõenäosus veeta rohkem aega Eestis



nädalavahetuse päevadel kui nädalasisestel päevadel (Tabel 1). Reisi alguse tõenäosust vaadates paistab, et soomlastest 5 korda suurem tõenäosus on eestlastel alustada reisi esmaspäeva asemel laupäeval. Samuti on soomlastest suurem šanss alustada reise reedeti (4,7) või neljapäeviti (3,8). Eestlaste ja soomlaste reiside alustamise osas ei ole märkimisväärset erinevust esmaspäeva ja teisipäeva vahel (Tabel 1).

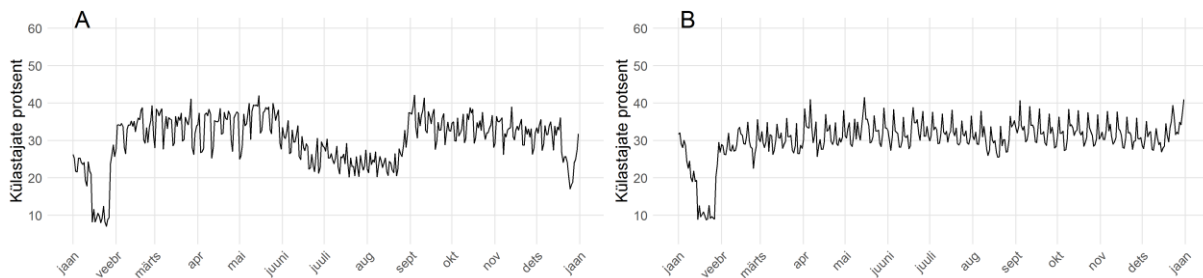
Võrreldes suvehooaega ja mõnda muud hooaega eelistavate soomlaste reiside alguse ja lõpu graafikut, siis paistab ka, et suvehooaega eelistavatel inimestel olid reisid sarnaselt eestlastele kõige sagedamini nädalavahetusel ja mõnd muud hooaega eelistavad inimesed reisivad ühtlasemalt kogu nädala vältel (Joonis 17 C, D).



**Joonis 17.** Soomest pärit eestlaste (A), Soomest pärit soomlaste (B), suvehooaega eelistavate soomlaste (C) ja mõnd muud hooaega eelistavate soomlaste (D) reiside algus ja lõpp.

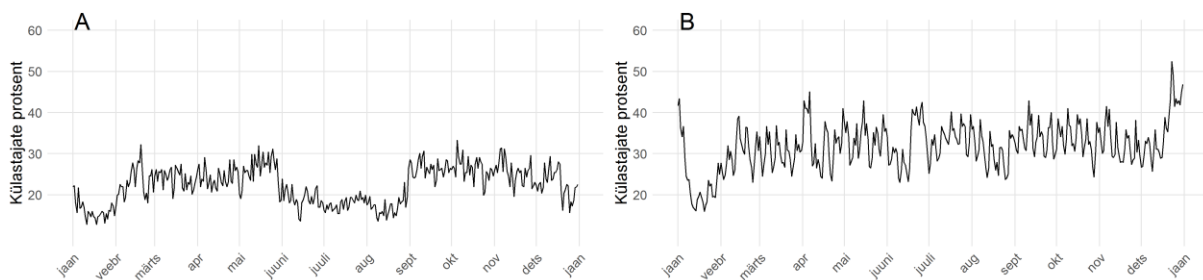
Peamiselt Harjumaad külastavaid inimesi oli 2779 ning nende seas oli 1177 inimest, kelle entroopia jäi madalamaks kui mediaan (Harjumaal < 0,2). Tartumaa peamiseid külastajaid oli 595 ja nende seas 276 madala entroopiaga inimest (Tartumaal < 0,9). Pärnumaal oli peamiseid külastajaid 508, nende seas madala entroopiaga inimesi 205 (Pärnumaal < 0,7), ning Saaremaal peamiseid külastajaid 191, kelle seas 88 madala entroopiaga inimest (Saaremaal < 0,7).

Harjumaa madala entroopiaga peamised külastajad külastasid Eestit kevad-sügis hooajal ning neid oli vähem juunis, juulis ja augustis (Joonis 18, A). Kõiki Soomest pärit hargmaiseid, kelle peamine sihtkoht oli Harjumaa, oli Eestis aasta jooksul ühtlaselt ja sesoonsust ei tulnud välja. Veidi rohkem oli peamiselt Harjumaad külastavaid inimesi aga Eesti riigipühade ajal (Joonis 18, B).



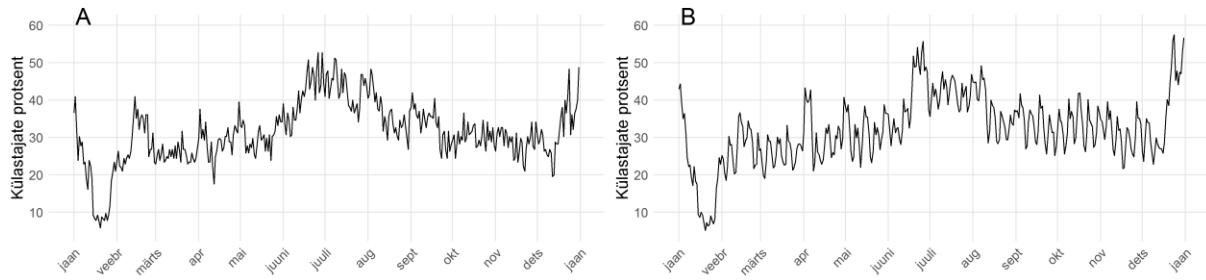
**Joonis 18.** Peamiselt Harjumaad külastavad madala entroopiaga hargmaiste aastane rütm (A) ning kõigi peamiselt Harjumaad külastavate hargmaiste aastane rütm (B).

Tartumaa madala entroopiaga peamiste külastajate sesoonsus sarnandes Harjumaa külastajatega (Joonis 19, A). Neid on vähem suvekuudel ning rohkem kevad-sügishooajal. Kõigi peamiste Tartumaa külastajate puhul ei olnud sarnaselt Harjumaaga ühelgi hooajal külastajaid rohkem, küll aga oli rohkem külastajaid riigipühade, eriti jõulude ajal. Samuti oli iganädalane reisijate protsent suurema varieeruvusega (Joonis 19, B).

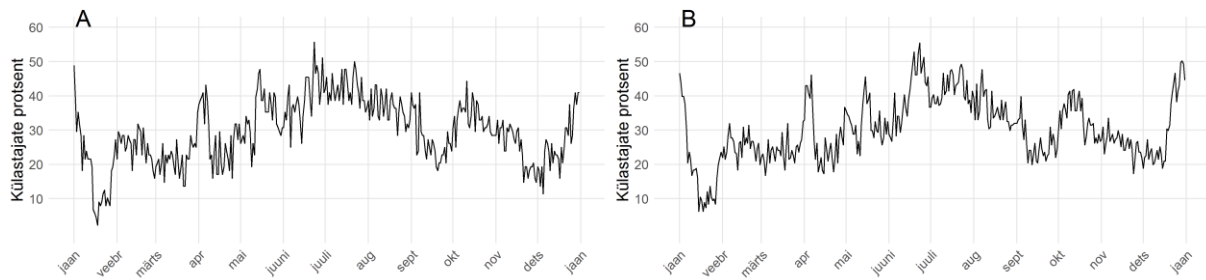


**Joonis 19.** Peamiselt Tartumaad külastavad madala entroopiaga hargmaiste aastane rütm (A) ning kõigi peamiselt Tartumaad külastavate hargmaiste aastane rütm (B).

Nii Pärnumaa kui Saaremaa puhul oli madala entroopiaga peamiste külastajate seas märgata suvist sesoonsust, samuti tuli suvine sesoonsus välja kõigi peamiste külastajate seas. Mõlemas maakonnas tulevad ka Eesti riigipühad nii madala entroopiaga kui kõigi peamiste külastajate puhul tugevamalt esile kui Harjumaal ja Tartumaal (Joonised 20 ja 21).



**Joonis 20.** Peamiselt Pärnumaad külastavad madala entroopiaga hargmaiste aastane rütm (A) ning kõigi peamiselt Pärnumaad külastavate hargmaiste aastane rütm (B).



**Joonis 21.** Peamiselt Saaremaad külastavad madala entroopiaga hargmaiste aastane rütm (A) ning kõigi peamiselt Saaremaad külastavate hargmaiste aastane rütm (B).

#### 4. Arutelu ja järeldused

Soomest pärit hargmaiseid oli Eestis 2015.aastal 5459. Sarnaselt Soome turistidega, kelle peamiseks sihtkohaks Eestis on Tallinna regioon, külastavad ka Soome hargmaised peamiselt Harjumaad ja Tallinnat (Silm et al., 2020). Sama tulemus ilmnes ka käesolevast tööst. Harjumaad on olnud kõige sagedamini külastatav sihtkoht nii külastajate arvu kui ka keskmiselt sihtkohas veedetud päevade arvu poolest. Harjumaad külastas 99,1% Soomest pärit hargmaistest ning Tallinnat 98,5%. Harjumaal veedeti aasta jooksul keskmiselt 65 päeva ja Tallinnas 54 ühe inimese kohta. 86,4% inimestest, kelle sihtkohaks Eestis oli vaid üks maakond, oli külastanud vaid Harjumaad. On leitud, et sihtriikides külastatakse rohkem seda piirkonda, mille kaudu saabutakse (Raun et al., 2019). Soomest saabutakse Eestisse peamiselt Tallinna kaudu, mis võib olla põhjus Tallinna eelistamisel sihtkohana.

Ühed enam külastatavad omavalitsused Eestis olid veel Viimsi, Rae ja Harku vallad. Kõik nad asuvad küll Harjumaal ja Tallinna lähedal, mis võib seletada nende sagedast külastatavust. Samas aga võis käesolevas töös selline tulemus olla tingitud ka mobiilimastide asukohast: Viimsi ja Harku valla mastid registreerivad laevadelt ja sadama kaudu saabuvate inimeste esimesi kõnetoiminguid ja Rae valla mastid lennujaama kaudu saabuvate inimeste esimesi kõnetoiminguid Eestis (Raun et al., 2019). Rae vald jääb ühtlasi ka Tallinn-Tartu maanteele, mis on osaks kahe linna vahelisest transiidikoridorist. Nii Tartumaa, Pärnumaa kui Saaremaa puhul joonistusid välja selged transiidikoridorid Tallinnaga, millesse jäävad omavalitsused olid suurema külastajate arvuga. Sarnaselt on Pärnumaal suure külastajate arvuga Tahkuranna ja Häädemeeste vallad, kus teevad esimesi kõnetoiminguid Lätist ja Leedust saabuvad külastajad (*ibid.*). Kuna Soomest saabutakse Tallinna kaudu, liigutakse oma peamisesse sihtkohta mööda maanteid. Seetõttu oli ka transiidikoridoridesse jäävates Kesk-Eesti maakondades, näiteks Raplamaal ja Järvamaal, suur külastatavus, kuid neis maakondades veedetud päevade arv ühe inimese kohta oli madal.

Soomest tullakse Eestisse peamiselt puhkamise ja vaba aja eesmärgil ja seda tehakse rohkem suvehooajal ja nädalavahetuseti (Silm et al., 2020). Nagu ka Soome turistid külastavad Eestit kõige enam suviti, tuli Soomest pärit hargmaiste puhul välja suvine sesoonsus. Kõigis maakondades peale Harjumaad oli külastajaid rohkem suvehooajal ja kõige selgemalt paistis juulikuu tipphooajana välja Lääne-Eestis ja saartel, kus suure osa suvitajatest moodustavad soomlased (Ahas et al., 2007). Samuti tuli hargmaiste puhul välja, et Eestisse saabutakse rohkem neljapäeviti ja reedeti ja lahkutakse pühapäeviti ja esmaspäeviti, mis viitab, et Eestis veedetakse nädalavahetusi.

Kaks peamist klastrit on loodud jõulupühade alusel, eristades need, kes jõulupühade ajal Eestis viibivad, ja need, kes mitte. On leitud, et riigipühade ajal teevad väljarännanud reise lähteriikidesse (Bell & Ward, 2000; Silm et al., 2020) ja külastatakse tegevusruumi “teise kodu” ankurpunkte. Jõulupühade aegne teise kodu külastamine on tugevalt seotud sotsiaalse võrgustikuga. Eedi Sepa (2010) magistritöös kirjeldatud Positium LBSi läbiviidud küsitlus passiivse mobiilpositsioneerimise testimiseks näitas, et 58% Eesti inimestest, kes külastasid 2008.aasta jõulupühade ajal oma tegevusruumi “teist kodu”, külastasid oma vanematekodu. Inimestest, kelle tegevusruumi “teine kodu” oli seotud mõnu muu olulise sotsiaalse sidemega, külastas jõulupühade ajal seda kodu 33% (Sepp, 2010). Seetõttu võib arvata, et suur osa inimesi, kes jõulude ajal Soomest Eestisse reisivad, teevad seda samuti pere külastamise eesmärgil ja on Soome telefoninumbriga eestlased.

Lisaks jõuludele tegid Soomest pärit eestlased reise Eestisse ka muudel Eesti riigipühadel. Üldiselt seostus nende ajaline muster nädalavahetuste ja suvekuudega, mistõttu võib nende reise pidada vaba aja veetmisega seonduvaks. Kuna tegu on Soomest pärit eestlastega, reisivad nad Eestisse tõenäoliselt pere ja sõprade külastamise eesmärgil. Eestisse tehti keskmiselt 12,9 reisi aastas ehk sagedamini kui kord kuus. Sage reisimine Eesti ja Soome vahel on tingitud geograafilisest lähedusest, mis võimaldab külastusi teha ka lühemaks ajaks. Lähedasi külastatakse sagedamini, kui nad ei asu kaugel ja on võimalus teha ka mõnepäevaseid reise (Koppenfels et al. 2015). Kõige enam reise olidki Soomest pärit eestlaste puhul 3-4 päevased ja toimusid nädalavahetuseti.

Lisaks pere ja sõprade külastajatele võib Soomest pärit eestlaste hulka kuuluda ka pendelrändajaid, kelle kodu on Eestis ja kes töötavad Soomes, kuid kes kasutavad Soome telefoninumbrit. Käesolevasse andmestikku olid kaasatud hargmaistena inimesed, kes teevad üle 52 reisi aastas. Samas aga külastavad Soome pendelrändajad Eestit enamasti paar-kolm korda kuus, mõnel juhul ka kord paari kuu tagant (Telve 2015). Nii nagu pere ja sõprade külastajad, teevad ka pendelrändajad kodumaale reise nädalavahetusteks ja puhkushooaegadeks, mistõttu võib neid Soomest elavatest pere ja sõprade külastajatest olla raske eristada. Mõlema grupi, nii pere ja sõprade külastajate kui pendelrändajate puhul võib ka kõrgem entroopia olla tingitud tutvuste omamisest Eestis, kelle tõttu on neil Eestis rohkem sihtkohti, mida külastada.

Soomlaste grupid erinesid omavahel nii ajalise rütmi kui ka sihtkohtade poolest. Suvehooaega eelistavad soomlased veetsid Eestis rohkem aega puhkuseperioodil, suvel ja nädalavahetuseti. Nende peamiseks sihtkohaks lisaks Tallinnale olid Lääne-Eesti maakonnad ja kuurortlinnad.

Kuna Lääne-Eesti kuurortlinnad nagu Pärnu, Haapsalu ja Kuressaare on saanud põhjamaalastele, soomlaste seas populaarseks piirkonnaks, kuhu soetada teine kodu, mida peamiselt külastada suviti (Kask & Raagmaa, 2010), võib seda gruppi hargmaistest pidada teise kodu omanikeks.

Soomest pärit soomlased, kelle eelistatum hooaeg oli kevad-, sügis- või talvehooaeg, paistsid tegevat tööga seonduvaid reise, kuna reisisid Eestisse nädala lõikes ühtlaselt ning suveks ehk puhkuseperioodiks lahkuti Eestist (Bell & Ward, 2000). Nende peamiseks sihtkohaks olid Harjumaa ja Tartumaa, mis on mõlemad sihtkohtadeks Soome tudengitele Eestis (SA Archimedes, 2019) ning peamiselt Tallinna regioonis Harjumaal töötavad ka Soomest pärit ettevõtjad Eestis (Work Estonia, 2015). Nii Harjumaa kui Tartumaa madala entroopiaga peamised külastajad paistsid kuuluvat soome ettevõtjate ja tudengite hulka, kes reisisid Eestisse tööhooajal ja lahkusid puhkusehooajaks. Tartumaale saabus rohkem madala entroopiaga inimesi veebruari keskpaigaks, mis viitas tudengite puhul semestri algusele. Kuna nende rühmade entroopia oli madal, paistab et Eestis külastatakse vaid oma ankurpunkte töö või õppimise eesmärgil ja muid sihtkohti neil Eestis ei ole.

Ettevõtjaid ja tudengeid, kes olid Harjumaa ja Tartumaa peamised külastajad ning suvehooajaks Eestist lahkusid, võib seostada ka sellega, miks jäi Harjumaal hargmaised suveperioodil vähemaks ning Tartumaal oli üks maakondadest, mille sesoonsus oli võrdlemisi ühtlane. Peamiselt Harjumaa, aga ka Tartumaa peamised külastajad jäi suvehooajal Eestis vähemaks. Grupid, kelle osakaal suvel kasvas, külastasid hajusamalt ka teisi maakondi Eestis.

Käesolevas töös hargmaiste gruppe eristades on peamiselt olnud aluseks ajaline rütm. Leidis kinnitust, et Soome ja Eesti vahel reisivad hargmaised erinevatel eesmärkidel ja selleks on nii töö kui vaba aja veetmine. Erinevalt Soome turistidest, kes peamiselt külastavad Eestit suvehooajal, tuli käesolevast tööst välja, et Soomest pärit Soome hargmaistest suurem osa külastab Eestit kevad-sügishooajal ja vähem suviti, mis viitab, et nende peamine eesmärk Eestis on töö. Sihtkohtade osas ei ole niivõrd suuri erinevusi Soome turistide ja hargmaiste vahel, kuna mõlemal juhul ülekaalukalt enam külastatud sihtkohaks Tallinn ja Harjumaa. Kuigi Soomest pärit hargmaiste sihtkohad on Eestis hajusamalt kui turistide omad (Silm et al., 2020), siis võrreldes Soomest pärit eestlasi ja soomlasi paistab, et Soomest pärit soome hargmaiste sihtkohad jäävad siiski rohkem Tallinna ümbrusse.

## Kokkuvõte

Käesoleva töö eesmärk oli teada saada, milline on Soomest pärit hargmaiste ajalis-ruumiline käitumine Eestis ning eristada selle põhjal hargmaiste klastreid. Hargmaiseid on eristatud turistidest, pendelrändajatest ja püsivalt väljarännanutest ning nende hulka on loetud inimesed, kes veetsid Eestis 25% kuni 75% aastast ja tegid 5-52 reisi aastas.

Töö käigus leiti vastused järgmistele küsimustele:

- 1) Millised on Soomest pärit hargmaiste peamised külastuskohad Eestis?
- 2) Milline on Soomest pärit hargmaiste ajaline muster Eesti külastamisel?
- 3) Milliseid hargmaiste rühmi saab eristada ajalis-ruumilise käitumise järgi sihtriigis?

Uurimisküsimustele vastamiseks on kasutatud 2015.aasta passiivse mobiilpositsioneerimise andmeid, mis sisaldas tunnuseid nagu unikaalne kasutaja kood, kõnetoimingu aeg, reisi ID ja asukoht. Isikupõhisteks tunnuseks agregeeritud kujul töös on olnud päevade arv Eestis, reise arv Eestisse, külastatud maakondade ja omavalitsuste arv ning arvutatud entroopia. Sihtkohapõhisteks tunnusteks on olnud külastajate arv ja päevade arv, mis maakonnas/omavalitsuses veedeti.

Hargmaised on jaotatud kahte gruppi, nimetades neid Soomest pärit eestlasteks ja Soomest pärit soomlasteks vastavalt sellele, kas jõulupühade ajal (vähemalt ühel päeval vahemikus 24. – 26. detsember) ollakse Eestit külastanud või mitte. Soomest pärit soomlased on jaotatud omakorda kahte gruppi vastavalt sellele, kas rohkem päevi veedeti Eestis suvehooajal või mõnel muul hooajal.

Soomest pärit hargmaiste peamiseks sihtkohaks Eestis oli Tallinn ja Harjumaa. Harjumaad oli külastanud 99,1% kõigist Eestit külastanud hargmaistest ja seal veedeti keskmiselt 65 päeva ühe inimese kohta. Hargmaised külastasid Eestit rohkem suvehooajal ja nädalavahetustel. Kõikides maakondades peale Harjumaad tuli välja suvine sesoonsus.

Soomest pärit eestlasi oli 55,2% ja Soomest pärit Soomlasi 44,8%. Suvehooaega eelistasid 32,2% soomlastest ja mõnda muud hooaega 67,8% soomlastest. Nii Soomest pärit eestlaste kui Soomest pärit soomlaste peamised sihtkohad olid Harjumaal ja Tallinna ümbruses, kuid Soomest pärit eestlaste entroopia oli kõrgem – neil oli rohkem sihtkohti, mis paiknesid hajusamalt ka üle Eesti. Suvehooaega eelistavate soomlaste hulgas oli suurem osakaal neid, kes veetsid aega Lääne-Eestis, samas kui mõnda muud hooaega eelistavad soomlased veetsid suurema osa päevadest Harjumaal või Tartumaal.

Soomest pärit eestlased külastasid Eestit rohkem suvehooajal, samuti ka detsembrikuus ja Eesti riigipühade ajal. Eestisse reisis rohkem nädalavahetusteks ja kõige suurem osakaal oli 3-4 päevastel reisidel. Soomest pärit soomlaste suvehooaega eelistava grupi ajaline muster oli sarnane eestlaste omale, rohkem külastati Eestit suvehooajal ja nädalavahetustel. Mõnd muud hooaega eelistavad soomlased külastasid Eestit seevastu kõige enam kevad-sügishooajal ja nende osakaal oli väiksem suvehooajal. Reise tehti ühtlaselt terve nädala vältel. Nii suvehooaega kui muud hooaega eelistavate soomlaste puhul olid kõige suurema osakaaluga ühepäevased reisid.

Hargmaiste gruppide eristamisel ajalis-ruumilise käitumise põhjal võib öelda, et Soome hargmaistel Eestis on eesmärgiks nii vaba aja veetmine kui töö. Soomest pärit eestlaste eesmärk Eestis võis olla pere ja sõprade külastamine. Samuti võib nende seas olla pendelrändajaid, kelle kodu on Eestis, kuid kes töötavad Soomes ja kasutavad Soome telefoninumbrit. Soomlaste seast eristus vaba ajaga seotud klaster, kes võivad olla teise kodu omanikud, ning tööga seotud klaster, kes võivad olla ettevõtjad ja tudengid.

Kokkuvõttes tuli välja, et Soome hargmaiste sihtkohad sarnanevad Soome turistide omadele. Samas aga varieeruvad hargmaiste gruppide puhul nende eesmärgid ja see mõjutab nende ajalis-ruumilist käitumist sihtriigis. Kuna hargmaistest on saamas järjest suurem osa rändajatest, on oluline nende gruppe eristamisele tähelepanu pöörata ja eesmarke arvesse võtta.



# Space-time behaviour of Finnish transnational groups in Estonia

Kirsti Vill

## Summary

Borders between countries are weakening and it can be witnessed between Estonia and Finland as much as at the border of many other countries these days. This weakening has led to intensive mobility across the borders and there have emerged several groups of transnational people who keep themselves connected to countries either side of a border simultaneously. The aim of this master's thesis is to describe the destinations and temporal rhythms of Finnish transnationals in Estonia and to divide them into clusters according to the purpose of their movements.

In pursuit of this aim, the following questions are addressed:

- 1) What are the main destinations for Finnish transnationals in Estonia?
- 2) What is the temporal rhythm of Finnish-Estonian transnationals visiting Estonia?
- 3) Which clusters of transnationals can be distinguished on the basis of their destination and temporal rhythm?

The study is based on passive mobile positioning data consisting of Call Detail Records (CDR) and Data Detail Records (DDR) about Finnish transnationals who visited Estonia between 1<sup>st</sup> of January 2015 and 31<sup>st</sup> of December 2015. Altogether 5459 transnationals have been analysed for their number of visits to Estonia, number of days spent in Estonia, number of visited counties and municipalities, and the seasons in which they spent the most days in Estonia. Two main groups of transnationals were distinguished according to whether they visited Estonia during the Christmas holiday. It was assumed that those who visited Estonia for at least one day during the period of 24<sup>th</sup> to 26<sup>th</sup> of December were Estonians from Finland, and those who did not were Finns from Finland. Two separate groups among Finns from Finland were distinguished. Individuals in the first group of Finns spent most of their days in Estonia during the Summer season and the individuals in the second group spent most days in Estonia during some other season. Binary logistic regression was used to assess the differences between the space-time behaviour of Estonians from Finland and Finns from Finland. Entropy was used to deduce clusters from the frequency and regularity of visiting destinations. Clusters have been described

according to travel purpose, which is either production or consumption-related (Bell & Ward, 2000).

The main destination for transnationals from Finland were Tallinn and Harju county. The number of transnationals who visited Estonia was higher during the Summer season and during the weekends. Also, the number of transnationals in Estonia was higher during Estonian annual holidays.

The group of Estonians from Finland formed 55.2% of transnationals from Finland. They mostly visited Estonia during the Summer season and weekends, indicating that their visits were related to leisure. It can be reasonably assumed that the aim of their visits was to visit friends or family. Also, among these Estonians from Finland there may be commuters who work in Finland but whose homes are in Estonia.

In total the group of Finns from Finland formed 44.8% of the transnationals from Finland. Finns, who visited Estonia the most during the Summer season constituted 32.2% of the whole group of Finns and the Finns who most preferred some other season formed 67.8% of the whole group of Finns. Finnish transnationals who most preferred the Summer season, visited West-Estonia and the Estonian islands. Finnish transnationals who most preferred some other season most often visited Harju or Tartu county and left Estonia for the Summer season. It can reasonably be assumed that those in the first group of Finns were the second home-owners and those in the second group included entrepreneurs and university students.

In conclusion, the thesis revealed that transnational people have different purposes in moving between Finland and Estonia. Estonians who live or work in Finland, travel to Estonia for leisure. On the other hand, most of the Finns among these transnationals, in contrast to Finnish tourists, travel to Estonia for work.

## **Tänuavaldused**

Soovin tänada oma juhendajat Siiri Silma, kes nõuannetega töö valmimisele kaasa aitas ja kellelt pärinesid ka töös kasutatud andmed. Tänan veel sõpru ja perekonda, kes töö kirjutamise ajal toeks olid.

## **Kasutatud kirjandus**

- Aguilera, A. (2008). Business travel and mobile workers. *Transportation Research Part A: Policy and Practice*, 42(8), 1109–1116.
- Aguilera, A., & Proulhac, L. (2015). Socio-occupational and geographical determinants of the frequency of long-distance business travel in France. *Journal of Transport Geography*, 43, 28–35.
- Ahas, R., Aasa, A., Mark, Ü., Pae, T., & Kull, A. (2007). Seasonal tourism spaces in Estonia: Case study with mobile positioning data. *Tourism Management*, 28(3), 898–910.
- Ahas, R., Silm, S., & Tiru, M. (2017). Eestist lähtuv hargmaius mobiilside rändlusandmete alusel. *Eesti inimarengu aruanne 2016/2017. Eesti Rändeajastul*. Eesti Koostöö Kogu. 82-90.
- Anniste, K. (2007). Eeslinnastumine Tallinna tagamaa suvilapiirkondadesse. (Bakalaureusetöö). Tartu Ülikool, Tartu.
- Anniste, K., Tammaru, T., Pungas, E., & Paas, T. (2012). Dynamics of educational differences in emigration from Estonia to the old EU member states. *Trames*, 16(3), 219–235.
- Backer, E. (2008). VFR travellers – Visiting the destination or visiting the hosts? *Asian Journal of Tourism and Hospitality Research*, 2(1), 60–70.
- Beaverstock, J. V. (2005). Transnational elites in the city: British highly-skilled inter-company transferees in New York City's financial district. *Journal of Ethnic and Migration Studies*, 31(2), 245–268.
- Bell, M., & Ward, G. (2000). Comparing temporary mobility with permanent migration. *Tourism Geographies*, 2(1), 87–107.
- Benson, M., & O'Reilly, K. (2009). Migration and the Search for a Better Way of Life: A Critical Exploration of Lifestyle Migration. *The Sociological Review* 57(4): 608–25.
- Bilgili, O. (2014). *Simultaneity in Transnational Migration Research: Links Between Migrants' Host and Home Country Orientation*. PhD diss., Maastricht University. Maastricht.
- Bonini, T. (2011). The media as 'home-making' tools: life story of a Filipino migrant in Milan. *Media, Culture & Society*, 33(6), 869–883.
- Breuer, T. (2005). Retirement migration or rather second-home tourism? German senior citizens on the Canary Islands. *Erde*, 136(3), 313–333.

- Circella, G. (2017). Life-Oriented Behavioral Research for Urban Policy. *Life-Oriented Behavioral Research for Urban Policy*, 149–173.
- Cohen, S. A., Duncan, T., & Thulemark, M. (2015). Lifestyle Mobilities: The Crossroads of Travel, Leisure and Migration. *Mobilities*, 10(1), 155–172.
- Couch, C., Leontidou, L., & Petschel-Held, G. (Ed.). (2007). *Urban Sprawl in Europe: Landscapes, Land-use Change and Policy*. Blackwell Publishing, Oxford.
- Dekker, R., & Engbersen, G. (2013). How Social Media Transform Migrant Networks and Facilitate Migration. *Global Networks*, 14(4), 401–418.
- Dunn, K. M. (2005). A Paradigm of Transnationalism for Migration Studies. *New Zealand Population Reviews*, 31(2), 15–31.
- Durand, F. (2015). Theoretical Framework of the Cross-border Space Production – The Case of the Eurometropolis Lille–Kortrijk–Tournai. *Journal of Borderlands Studies*, 30(3), 309–328.
- Duval, D. T. (2003). When hosts become guests: Return visits and diasporic identities in a commonwealth Eastern Caribbean community. *Current Issues in Tourism*, 6(4), 267–308.
- Engbersen, G., Leerkes, A., Grabowska-Lusinska, I., Snel, E., & Burgers, J. (2013). On the Differential Attachments of Migrants from Central and Eastern Europe: A Typology of Labour Migration. *Journal of Ethnic and Migration Studies*, 39(6), 959–981.
- Findlay, M., Jowett, J., & Skeldon, R. (1996). Migrating to learn and learning to migrate. *International Journal of Population Geography*, 2, 51–67.
- Foner, N. (1997). What's New About Transnationalism? New York Immigrants Today and at the Turn of the Century. *Diaspora: A Journal of Transnational Studies*, 6(3), 355–375.
- Frändberg, L. (2008). Paths in transnational time-space: Representing mobility biographies of Young Swedes. *Geografiska Annaler, Series B: Human Geography*, 90(1), 17–28.
- Frändberg, L. (2014). Temporary Transnational Youth Migration and its Mobility Links. *Mobilities*, 9(1), 146–164.
- Frändberg, L., & Vilhelmson, B. (2003). Personal mobility: A corporeal dimension of transnationalisation. The case of long-distance travel from Sweden. *Environment and Planning A*, 35(10), 1751–1768.

- Geiger, M., & Pécoud, A. (Ed.) (2013). *Disciplining the Transnational Mobility of People*. Houndmills.
- Gordon, D., Levitas, R., Pantazis, C., Patsios, D., Payne, S., Townsend, P., Adelman, L., Ashworth, K., Middleton, S., Bradshaw J., & Williams, J. (2000). *Poverty and Social Exclusion in Britain*. Joseph Rowntree Foundation: York Publishing Services.
- Gustafson, P. (2001). Retirement migration and transnational lifestyles. *Ageing and Society*, 21(4), 371–394.
- Hall, C. M. (2006). Space-Time Accessibility and the Tourist Area Cycle of Evolution: The Role of Geographies of Spatial Interaction and Mobility in Contributing to an Improved Understanding of Tourism. R. Butler (Ed.), *The tourism life cycle: conceptual and theoretical issues*. Channelview. Clevedon. 83-100
- Hall, C. M. (2014). Second Home Tourism: An International Review. *Tourism Review International*, 18(3), 115–135.
- Hannerz, U. (1996). *Transnational Connections: Culture, People, Places*. London: Routledge.
- Hanson, J., & Bell, M. (2007). Harvest trails in Australia: Patterns of seasonal migration in the fruit and vegetable industry. *Journal of Rural Studies*, 23(1), 101–117.
- Hill, J. K. (1987). Immigrant decisions concerning duration of stay and migratory frequency. *Journal of Development Economics*, 25(1), 221–234.
- Kask, T., & Raagmaa, G. (2010). The spirit of place of West Estonian resorts. *Norsk Geografisk Tidsskrift*, 64(3), 162–171.
- King, R., & Ruiz-Gelices, E. (2003). International student migration and the European “Year Abroad”: Effects on European identity and subsequent migration behaviour. *International Journal of Population Geography*, 9(3), 229–252.
- Kingumets, J. (2018). Travelling across Estonian-Finnish borders and its transnational dimensions. An ethnographical perspective of Estonians living in Finland. (Magistritöö). Tapere Ülikool, Tampere.
- Koch, A. Thormann, A. & Besch, S. (2011). Circular and Temporary Migration, Empirical Evidence, Current Policy Practice and Future Options in LUXEMBOURG. *University of Luxembourg*.

- von Koppenfels, A. K., Mulholland, J., & Ryan, L. (2015). “Gotta Go Visit Family”: Reconsidering the Relationship Between Tourism and Transnationalism. *Population, Space and Place*, 21(7), 612–624.
- Kuusik, A., Tiru, M., Ahas, R., & Varblane, U. (2011). Innovation in destination marketing: The use of passive mobile positioning for the segmentation of repeat visitors in Estonia. *Baltic Journal of Management*, 6(3), 378–399.
- Larsen, J., Urry, J., & Axhausen, K. W. (2007). Networks and tourism. Mobile Social Life. *Annals of Tourism Research*, 34(1), 244–262.
- Levitt, P., & Glick Schiller, N. (2004). A Transnational Social Field. *International Migration Review*, 38(3), 1002–1039.
- Levitt, P., & Jaworsky, B. N. (2007). Transnational Migration Studies: Past Developments and Future Trends. *Annual Review of Sociology*, 33(1), 129–156.
- Li, W., & Teixeira, C. (2007). Introduction: Immigrants and transnational experiences in world cities. *GeoJournal*, 68(2–3), 93–102.
- Lima, A. (2010). Transnationalism: A new mode of immigrant integration. *Report of the Mauricio Gaston Institute. University of Massachusetts. Boston.*
- Lundmark, L. (2006). Mobility, migration and seasonal tourism employment: Evidence from swedish mountain municipalities. *Scandinavian Journal of Hospitality and Tourism*, 6(3), 197–213.
- Mau, S., Mewes, J., & Zimmermann, A. (2007). Cosmopolitan attitudes through transnational social practices? *Global Networks*, 8(1), 1–24.
- Meleddu, M., Paci, R., & Pulina, M. (2015). Repeated behaviour and destination loyalty. *Tourism Management*, 50, 159–171.
- Mustonen, P. (2012). Helsinki, Tallinn and travelling people – a leisure perspective. *Quarterly*, 4, 35–40.
- Möller, C., Alfredsson-Olsson, E., Ericsson, B., & Overvåg, K. (2018). The border as an engine for mobility and spatial integration: A study of commuting in a Swedish–Norwegian context. *Norsk Geografisk Tidsskrift*, 72(4), 217–233.
- O’Reilly, K. (2007). Intra-European migration and the mobility-enclosure dialectic. *Sociology*,

41(2), 277–293.

- Oppermann, M. (2000). Tourism Destination Loyalty. *Journal of Travel Research*, 39(1), 78–84.
- Pitkänen, K., & Vepsäläinen, M. (2008). Foreseeing the future of second home tourism. The case of Finnish media and policy discourse. *Scandinavian Journal of Hospitality and Tourism*, 8(1), 1–24.
- Portes, A. (1997). Immigration theory for a new century: Some problems and opportunities. *Interdisciplinary Perspectives on the New Immigration: Theoretical Perspectives*, 1, 225–251.
- Raun, J., Aasa A., Saluveer E., Tiru, M., & Silm, S. (2019). Turismisihtkoha ajalise ja ruumilise ulatuse mõõtmine mobiilpositsioneerimise andmetega. Pae, T., Mander, Ü. (Toim.). PUBLICATIONES INSTITUTI GEOGRAPHICI UNIVERSITATIS TARTUENSIS. Uurimusi eestikeelse geograafia 100. aastapäeval (186–203). Tartu: Tartu Ülikooli Kirjastus.
- Robertson, S. (2014). Time and Temporary Migration: The Case of Temporary Graduate Workers and Working Holiday Makers in Australia. *Journal of Ethnic and Migration Studies*, 40(12), 1915–1933.
- Saarinen, J., & Kask, T. (2008). Transforming tourism spaces in changing socio-political contexts: The case of Pärnu, Estonia, as a tourist destination. *Tourism Geographies*, 10(4), 452–473.
- Saluveer, E., Raun, J., Tiru, M., Altin, L., Kroon, J., Snitsarenko, T., Aasa, A., & Silm, S. (2020). Methodological framework for producing national tourism statistics from mobile positioning data. *Annals of Tourism Research*, 81.
- Sandow, E., & Westin, K. (2010). The persevering commuter - Duration of long-distance commuting. *Transportation Research Part A: Policy and Practice*, 44(6), 433–445.
- Schiller, N. G., Basch, L., & Blanc-Szanton, C. (1992). Transnationalism: A New Analytic Framework for Understanding Migration. *Annals of the New York Academy of Sciences*, 645(1), 1–24.
- Sepp, E. (2010). Eesti elanike vaba aja ruumikasutuse seosed igapäevaste tegevusruumidega jõuluõhtu näitel. (Magistritöö). Tartu Ülikool, Tartu.



- Silm, S., & Ahas, R. (2010). The seasonal variability of population in estonian municipalities. *Environment and Planning A*, 42(10), 2527–2546.
- Silm, S., Ahas, R. & Tiru, M. (2012). Spatial Mobility between Tallinn and Helsinki in Mobile Positioning Datasets. Statistical overview. Tartu: Tartu Ülikooli Geograafia Osakond, Mobiilsusuuringute Labor.
- Silm, S., Jauhiainen, J. S., Raun, J. & Tiru, M. (2020). Temporary population mobilities between Estonia and Finland based on mobile phone data and the emergence of cross-border region. *European Planning Studies*. [ilmumas].
- Singh, S., Robertson, S., & Cabraal, A. (2012). Transnational Family Money: Remittances, Gifts and Inheritance. *Journal of Intercultural Studies*, 33(5), 475–492.
- Suhartanto, D., Ruhadi, & Triyuni, N. N. (2016). Tourist loyalty toward shopping destination: The role of shopping satisfaction and destination image. *European Journal of Tourism Research*, 13(1), 84–102.
- Tarum, H. (2014). Eesti tööealise elanikkonna väljarändepotentsiaal aastal 2013. *Sotsiaalministeeriumi toimetised 2014/2*. Sotsiaalministeerium.
- Tehnilise Järevalve Amet (2015). Elektroonilise side ülevaade - IV kvartal 2015.
- Telve, K. (2015). Kvalitatiivne lähenemine pendeltööl Soomes töötavate Eesti meeste näitel. (Magistritöö). Tartu Ülikool, Tartu.
- Thorpe, H. (2012). Transnational Mobilities in Snowboarding Culture: Travel, Tourism and Lifestyle Migration. *Mobilities*, 7(2), 317–345.
- Uriely, N. (2001). ‘Travelling workers’ and ‘working tourists’: variations across the interaction between work and tourism. *International Journal of Tourism Research*, 3(1), 1–8.
- Vertovec, S. (2001). transnationalism and identity Vertovec 2001. *Journal of Ethnic and Migration Studies*, 27(4), 573–582.
- Vertovec, S. (2002) Transnational Networks and Skilled Labour Migration. Oxford: University of Oxford, Transnational Communities Working Paper 02-02.
- Vill, K., Silm, S. & Telve, K., (2019). Hargmaiste mediakasutus ja IKT mõju seotusele kodumaaga. Pae, T., Mander, Ü. (Toim.). PUBLICATIONES INSTITUTI GEOGRAPHICI

UNIVERSITATIS TARTUENSIS. Uurimusi eestikeelse geograafia 100. aastapäeval (129–147). Tartu: Tartu Ülikooli Kirjastus.

Waldinger, R. (2008). Between “Here” and “There”: Immigrant Cross-Border Activities and Loyalties. *International Migration Review*, 42(1), 3–29.

Williams, A. M., & Hall, C. M. (2000). Tourism and migration: New relationships between production and consumption. *Tourism Geographies*, 2(1), 5–27.

Yuan, Y., Raubal, M., & Liu, Y. (2012). Correlating mobile phone usage and travel behavior - A case study of Harbin, China. *Computers, Environment and Urban Systems*, 36(2), 118–130.

Zontini, E. (2015). Growing old in a transnational social field: belonging, mobility and identity among Italian migrants. *Ethnic and Racial Studies*, 38(2), 326–341.

### **Internetiallikad:**

Eesti Statistikaamet. (2019). Tabel nr RV0222U: Rahvastik soo, maakonna ning rahvuse järgi. <http://pub.stat.ee/>. Viimati vaadatud: 23.mai 2020.

Hermans, A. (2012). More and more Finnish businesses move to Estonia. *Euroviews*, 13.aprill. <http://www.euroviews.eu/2012/?p=3690>. Viimati vaadatud: 23.mai 2020.

Mets, A-L. (2019). Soomlased himustavad Tallinna mereäärset kinnisvara. *Kodustiil*, 12.juuli. <https://kodustiil.postimees.ee/6728519/soomlased-himustavad-tallinna-mereaarset-kinnisvara>. Viimati vaadatud: 23.mai.2020

SA Archimedes. (2019). Eestis õppivate kraadiõppe välistudengite arv ületas 5000 piiri, 18.märts. <http://archimedes.ee/eestis-oppivate-kraadioppe-valistudengite-arv-uletas-5000-piiri/>. Viimati vaadatud: 23.mai.2020.

SA Archimedes. (2020). Study in Estonia tutvustab Eesti kõrgharidust Soome karjäärinõustajate aastamessil, 7.veebuar. <https://archimedes.ee/study-estonia-tutvustab-eesti-korgharidust-soome-karjaarinoustajate-aastamessil/>. Viimati vaadatud: 23.mai 2020.

Unesco Statistika Instituut. (2017). Education : Outbound internationally mobile students by host region. <http://data.uis.unesco.org/Index.aspx?queryid=172>. Viimati vaadatud: 23.mai 2020.

Work Estonia. (2015). Finnish Women: Living and Working in Estonia, We Can Afford More  
- Work in Estonia, 21.detsember. <https://www.workinestonia.com/finnish-women-we-can-afford-more-living-and-working-in-estonia/>. Viimati vaadatud: 23.mai 2020.

## **Lihtlitsents lõputöö reprodutseerimiseks ja lõputöö üldsusele kättesaadavaks tegemiseks**

Mina, **Kirsti Vill**,

1. annan Tartu Ülikoolile tasuta loa (lihtlitsentsi) enda loodud teose

**Soomest pärit hargmaiste ajalis-ruumiline käitumine Eestis,**

mille juhenda on **Siiri Silm**,

- 1.1. reprodutseerimiseks säilitamise ja üldsusele kättesaadavaks tegemise eesmärgil, sealhulgas digitaalarhiivi DSpace-is lisamise eesmärgil kuni autoriõiguse kehtivuse tähtaja lõppemiseni;
- 1.2. üldsusele kättesaadavaks tegemiseks Tartu Ülikooli veebikeskkonna kaudu, sealhulgas digitaalarhiivi DSpace'i kaudu kuni autoriõiguse kehtivuse tähtaja lõppemiseni.
2. olen teadlik, et punktis 1 nimetatud õigused jäävad alles ka autorile.
3. kinnitan, et lihtlitsentsi andmisega ei rikuta teiste isikute intellektuaalomandi ega isikuandmete kaitse seadusest tulenevaid õigusi.

Tartus, **25.05.2020**