

# A SZÉLSŐJOBBDAL IRÁNTI TÁRSADALMI KERESLET NÖVEKEDÉSE MAGYARORSZÁGON

Krekó Péter

(szociálpszichológus, kutatási igazgató, Political Capital)

Juhász Attila

(politológus, vezető elemző, Political Capital)

Molnár Csaba

(matematikus, módszertani szakértő, Political Capital)

## ÖSSZEFOGLALÓ

A European Social Survey adatbázisán alapuló Jobboldali Extremizmus Index (Demand for Right-Wing Extremism Index, DEREK) azt mutatja, hogy az intézményesült szélsőjobboldal magyarországi megerősödésében a társadalmi kereslet növekedésének jelentős szerepe volt. A magyar társadalomban 2002 és 2009 között, a 15 év feletti korosztályt tekintve 10-ről 21 százalékra növekedett a szélsőjobboldali eszmékkel és politikával szimpatizálók aránya, ami nemzetközi összehasonlításban szinte példátlan emelkedést jelent. Ennek a folyamatnak meghatározó eleme volt a demokratikus intézményrendszerbe vetett bizalom megroppanása, emellett jelentősen erősödött az előítéletesség, valamint némileg növekedett a félelem és a pesszimizmus is. Nem ment azonban végbe átfogó értékváltozás: a társadalom nem vált tradicionalistábbá, vallásosabbá az utóbbi években. Az egyes társadalmi csoportokat tekintve a vidéken élők és az alacsonyabban iskolázottak fogékonyak leginkább a szélsőjobboldali világlátásra. Ebben a vonatkozásban megfigyelhető azonban egyfajta „kiegyenlítődésként”: a korábban kevésbé fogékony városi, magasabban iskolázott rétegek felzárkóztak a sovinizmus, a kiábrándultság és rendszerellenesség terén. Bár az index révén az alábbiakban értelemszerűen a keresleti oldalon történt változásokra fókuszálunk, ez közel sem jelenti azt, hogy a szélsőjobboldal megerősödését kizárólag ezekkel magyaráznánk, sőt, meggyőződésünk szerint a jelenség okai csak a keresleti és kínálati tényezők, valamint a politikai környezet jellemzőinek együttes figyelembevételével tárhatóak fel.

Kulcsszavak: szélsőjobboldal ■ keresleti oldal ■ Jobbik ■ rendszerellenesség ■ előítéletek

A Jobbik Magyarországiért Mozgalom a 2009-es EP-választáson 427 773 (14,77%), a 2010-es országgyűlési választáson pedig 855 436 (16,67%) szavazatot szerzett, ami a hazai, intézményesült szélsőjobboldal rendkívüli – 1939 óta nem látott mértékű – előretérését jelezte, és meghatározó eleme volt a magyar pártrendszer átalakulásának. E folyamat háttérében nyilvánvalóan az okok sokfélesége áll, így különféle általános és konkrétan a Jobbik megerősö-

désére vonatkozó magyarázatok sora jelent meg az utóbbi időszakban mind a szélesebb, mind a szűkebb szakmai nyilvánosságban (lásd pl. Tóth–Grajczjár, 2009; Karácsony–Róna, 2010). Számos vitatott kérdés maradt még azonban, ezek közül jelen tanulmányban az alábbiakra igyekszünk egyfajta lehetséges választ adni.

- I. Milyen definíció, illetve mely jelzők használata indokolt a szóban forgó jelenség leírásakor?
- II. Mi alapozta meg inkább a szélsőjobboldal erősödését: a társadalmi kereslet vagy a kínálat?
- III. Mely társadalmi attitűdökben ragadható meg a szélsőjobboldal iránti kereslet növekedése?
- IV. Milyen nemzetközi kontextusba illeszkedik a magyarországi szélsőjobboldal megerősödése?

#### DEFINIÍCIÓS PROBLÉMÁK

A „szélsőjobboldal” (Carter, 2005), a „jobboldali radikalizmus” (Norris, 2005), a „radikális jobboldali populizmus” (Mudde, 2007) és más hasonló megnevezések gyakran egymás szinonimájaként jelennek meg a szakirodalomban. E kategóriáknak nincs egységesen elfogadott meghatározása, így az egymástól való eltérésük mibenléte sem lehet világos. A leggyakoribb – elsősorban jogi szempontból szorgalmazott – különbségtétel a „radikalizmus” és a „szélsőségesesség” (extrémizmus) fogalmának elválasztására törekszik. Eszerint a radikálisok elfogadják a parlamentáris demokrácia kereteit, annak feszegetésében megmaradnak a szavak szintjén, míg a szélsőségesek tetteleg fellépnek ellene (Norris, 2005; Kurtán, 2007). Ez az elhatárolás azonban több szempontból is vitatható:

1. Az intézményrendszer felől nézve a parlamentáris demokrácia szabályainak elfogadása nemcsak meggyőződésből, hanem kényszerből (vagy taktikai megfontolásokból) is fakadhat, azaz ha elég erősek a demokratikus keretek, akkor a szélsőjobboldalnak nem marad más választása, mint azokon belül maradni. A történelmi tapasztalatok azonban nem arról tanúskodnak, hogy a demokratikus választás eredményeként parlamentbe kerülő, de a parlamentarizmus kereteit el nem fogadó pártok szükségszerűen elvetik a szélsőséges elveiket és eszközeiket – gondoljunk csak a német nemzeti-szocialisták vagy a magyar nyilaskeresztesek példájára.
2. A politikai kommunikáció, ha úgy tetszik a politizálás dimenzióját tekintve – legalábbis John L. Austin (1990) beszédaktus-elméletének következményei

óta – erősen kérdéses, hogy mennyire tehető különbség a szavak és a tettek között. Ebből kiindulva nem lehet egy párt politikáját csupán a döntései vagy a programja alapján megítélni és definiálni, megközelítésünkben a politikai cselekvés ennél többet jelent, magába foglalja például az eszméket, beszédeket, nyilatkozatokat és szimbólumokat is.

3. Normatív szempontból is erősen kérdéses a „szélsőségesesség” és a „radikalizmus” kifejezés elhatárolása, mert bár jogi megközelítésben ez indokolt, a politikatudomány számára aligha lehet előírás, hogy élesen megkülönböztessen olyan jelenségeket, amelyek között nem húzódik világos határvonal, és éppen egymással való szoros összefüggésük, egymásba csúszásuk az érdekes.<sup>1</sup>

A fogalmi tisztázás politikatudományi nézőpontból tehát természetlennek látszik, még ott is vitatható, ahol erre nagyon erős törekvés volt – például Németországban a „Rechtsextremismus” és a „Rechtsradikalismus” fogalmának különválasztása esetében. Mindezek miatt az alábbiakban nem teszünk kísérletet a definíciós probléma megoldására, ehelyett átfogó kategóriaként a „szélsőjobbaldal” kifejezést használjuk, amelyen belül a keresleti oldalt tekintve leírhatók a különböző attitűdök (ld. alább), az általunk most nem részletezendő kínálati oldalon pedig elkülöníthetők a meghatározó jellemzők az ideológiai tartalom, a szervezeti jelleg, valamint a demokratikus keretekhez való viszony alapján (ld. erről: Szabó, 2006).

## KERESLET ÉS KÍNÁLAT

Karácsony Gergelyhez és Róna Dánielhez (Karácsony és Róna, 2010) hasonlóan úgy véljük, a társadalmi igény szükséges, de közel sem elégséges feltétele a szélsőjobbaldal megerősödésének. Szükséges, mert egy olyan társadalomban, ahol a választók nem fogékonyak a szélsőjobbaldali ideológia valamely aspektusára (rendszerkritika, elitkritika, előítéletesség, ultranacionalizmus, stb.), ott a szélsőjobbaldali pártoknak sincs sok esélyük arra, hogy jelentős társadalmi bázist gyűjtsenek maguk köré. Nem elégséges ugyanakkor, mivel a jobbaldali extrémizmus iránti társadalmi kereslet nem teremt automatikusan szélsőjobbaldali politikai kínálatot. Ebből következően – bár a legtöbb esetben megfigyelhető az együttjárás – azokban az országokban, ahol magas a DEREK-index értéke, nem feltétlenül találunk erős szélsőjobbaldali pártokat vagy mozgalmakat, ugyanakkor ott is lehetnek ilyen politikai erők, ahol az index értéke alacsony. A szélsőjobbaldali politikai kínálatot a társadalmi kereslet mellett számos más tényező is meghatározza tehát, így például a politikai hagyományok, a múlt feldolgozottsága, az intézményes korlátok, a szélsőjobbal szem-

ben érvényesülő politikai stratégiák hatékonysága, a politikai erőter szerkezete, illetve a szélsőjobboldal szervezeti ereje és politizálásának hatékonysága.

Kereslet és kínálat viszonyával kapcsolatban jól látható az is, hogy a magasabb igény a jobboldali extrémizmus iránt nem csak egy erős szélsőjobboldali párt megjelenésében manifesztálódhat, hanem a politikai- és pártrendszer több szintjén kifejtheti hatását. Így például a közbizalom alacsony szintje erodálhatja a demokratikus rendszert, alááshatja annak legitimitását és működőképességét. Az erős elitellenesség és a gazdasági bezárkózás iránti igény a befektetői környezetet ronthatja és a kormányzó erőket orientálhatja a túlzottan protekcionista, paternalista, diszkriminatív gazdaságpolitikai megoldások felé. A xenofóbia, illetve az ultranacionalizmus a politikai rendszer minden szereplőjét radikálisabb irányba tolhatja, és társadalmon belüli, valamint nemzetek közötti etnikai konfliktusokat szíthat. Amennyiben tehát abból a nehezen vitatható tézisből indulunk ki, hogy a választójog kiterjesztését követően a modern politika alapvetően keresletvezéreltté vált – azaz a politikai erőteret végső soron maguk a szavazók formálják szavazataikkal, a politikusok maguk rendelkeznek tudással a választók igényeiről, és az ő voksaik elnyeréséért versengenek (lásd pl. Johnson, 1999) –, akkor könnyen belátható, hogy a magas jobboldali extrémizmus iránti igény mindenképpen hat a politikai szereplőkre és a rendszer egészére.

Magyarország esetében a jobboldali extrémizmus iránti kereslet látványos növekedése évekkal előzte meg a Jobbik előretörését. Ennek magyarázta nem egyszerűsíthető le azokra a legtöbbször emlegetett tényezőkre, mint a gazdasági válság, a kormányzás évekig tartó válsága vagy a Fidesz azon politikai stratégiája, amely több vonatkozásban elmosta a határokat a mérsékelt politizálás, illetve a radikalizmus között. A szélsőségesek erősödésének összetettebb társadalmi és politikai okai vannak. A szélsőséges politikai válaszokra irányuló társadalmi kereslet már a 2006-os választások előtt növekedni kezdett, azt követően pedig rátalált Jobbik által kínált politikára. Többekhez hasonlóan úgy véljük, hogy – bár a Jobbik megerősödése nyilvánvalóan sok okra vezethető vissza – a kereslet és a kínálat leginkább a cigányellenesség vonatkozásában erősítette egymást (Gimes–Juhász–Kiss–Krekó, 2009). Egyben ez megfelel annak a több országban is igazolt elméleti koncepciónak, amely szerint szélsőjobboldal számára ott nyílik a legnagyobb tér, ahol az általa középpontba állított témát a többi politikai szereplő nem képes felvállalni, vagy nem is törekszik rá (Koopmans, 2005).

## A KERESLETI OLDAL VIZSGÁLATA

*A DEREK-index elméleti és módszertani kerete*

A DEREK egy százalékos mérőszám: azon válaszadók arányát mutatja meg, akik egy adott társadalomban pszichológiailag (attitűdjeik és értékeik mintázatát tekintve) fogékonyak a tradicionalista, sovíniszta, tekintélyelvű, rendszerellenes ideológiákra és az ezekből levezethető politikai cselekvésekre – tehát a potenciális jobboldali extremisták arányát. A hierarchikusan felépülő Jobboldali Extremizmus Indexet a Political Capital saját elméleti modell alapján, a kétévente frissülő és 33 országot felölelő, átfogó reprezentatív attitűd- és értékvizsgálat, a European Social Survey (ESS) adatbázisán végzett számítások alapján fejlesztette ki.<sup>2</sup>

Hierarchikus modellünk (lásd az 1. ábrát) szintjei:

- 1) *Tétel-szint.* A European Social Survey adatbázisából összesen 29 tételt használtunk fel az Index összeállításához. A tételeket az alindexekhez konceptuális alapon, „face validity” alapján választottuk ki.
- 2) *Komponens-szint.* A különböző alindexeket 1–5 tételből álló komponensekbe rendeztük. A komponensek egyrészt segítenek az alindexek konceptuális értelmezésében, másrészt az alindexek kiszámításában is segítséget jelentenek. Az előítéletességre vonatkozó kérdéseket például két komponensbe rendeztük: homofóbia és idegenellenesség, és az a válaszadó minősült előítéletesnek, aki vagy a homoszexuálisoktól és a leszbikusoktól megtagadná azt a jogot, hogy szabadon éljék az életüket, vagy szélsőségesen bevándorló ellenes válaszokat ad (például egyáltalán nem engedne be más etnikumút az országba).
- 3) *Alindexek szintje.* Elméleti előfeltevésünk szerint a jobboldali extremizmus iránti igénynek alapvetően négy fő kategóriája különíthető el. Olyan négy alindexet választottunk, mely mind a fogalom köznyelvi használata, mind a korábbi szakirodalmi előzmények alapján ideológiai, illetve pszichológiai szempontból szerves részét képezi a szélsőséges jobboldali beállítottságnak.
  - a. *Előítéletesség és jóléti sovínizmus.* Ebbe az alindexbe azok a válaszadók kerültek, akik a felállított kritériumrendszer szerint korlátoznák a homoszexuálisok jogait a szabad életre, nem engednék be az országba más országokból és szegényebb országokból származó bevándorlókat, vagy meg vannak arról győződve, hogy a bevándorlás a saját országának három szempont közül legalább kettőben (gazdasági, kulturális, illetve általában „élhetőség” szempontjából) nagyon rosszat tenne. Mivel a kérdések között van olyan is, mely kifejezetten a más

- országokból származó, illetve a nem magyar nemzetiségű bevándorlók távoltartására kérdez rá, ebben az alindexben a nemzeti sovinizmus is megjelenik.
- b. *Jobboldali értékorientáció.* Ebbe az alindexbe azon válaszadók kerültek be, akik a kiválasztott kérdések alapján a bal-jobb skála jobb szélén helyezik el magukat, vagy erős vallásos, tradicionalista beállítottsággal, illetve erős szabálykövetéssel és rendpártisággal jellemezhetőek.
- c. *Rendszerellenesség.* E kategória azon válaszadókból áll, akik vagy a politikai elittel szemben (politikuskok és országgyűlés), vagy a jogrendszerrel és jogalkalmazókkal szemben (rendőrség és jogrendszer), vagy a nemzetközi szervezetekkel (Európai Unió és ENSZ), vagy pedig a politikai rendszerrel (kormány és demokrácia) szemben szélsőségesen bizalmatlanok.
- d. *Félelem, bizalmatlanság és pesszimizmus.* A minta tagjai közül azok kerültek ebbe a kategóriába, akik vagy bizalmatlanok más emberekkel szemben – ez a „horizontális” bizalom – vagy erősen elégedetlenek az életükkel, vagy kedvezőtlennek ítélik meg az ország és háztartásuk anyagi helyzetét.
- 4) *Dimenzió-szint.* Ezt a szintet utólag, az alindexekből alkottuk az értelmezést és az adatok interpretációját egyszerűsítendő. A két dimenzió az *Értéktétel* (Előítéletesség és Jobboldali Értékorientáció metszete), illetve a *Közhangulat* (Rendszerellenesség és Félelem, Bizalmatlanság és Pesszimizmus metszete).
- 5) *Index-szint.* A DEREK-index azok arányát mutatja, akik a négy alindex feltételei közül legalább háromnak megfelelnek: például az egyszerre idegenellenes, rendszerellenes és jobboldali értékorientációval jellemezhető válaszadók. Ezzel a szigorú feltételrendszerrel az index azon válaszadók arányát vizsgálja, akik szélsőséges nézeteik miatt, ha a társadalom meghatározó hányadát alkotják, valóban fenyegetést jelenthetnek a politikai, gazdasági rendszer stabilitására. Ezen besorolás (négyből legalább három kategória) előnye, hogy egyfajta heterogenitást is megenged: a jobboldali extrémizmusnak ugyanis sokféle formája létezik.

Az egyes alindexek kialakításakor egyszerre indultunk ki politológiai és pszichológiai megközelítésekéből. Az első három (Előítéletesség és jóléti sovinizmus, Jobboldali értékorientáció, Rendszerellenesség) a szélsőjobboldali ideológiák inherens részét képezi szinte minden szerző szerint (az elméleti előzmények összefoglalását és a módszertan leírását ld. még: Kerekó és Molnár, 2010; Kerekó, 2011, megjelenés alatt; Political Capital, 2010). A negyedik alindex (Félelem, bizalmatlanság és pesszimizmus) pedig azon jellegzetes emocionális tényezőket tartalmazza, amelyek korábbi kutatások alapján az első három alindexben megjelenő tényezők felerősödéséhez vezetnek.

1. ábra a DEREK-index struktúrája

## A jobboldali extrémizmus iránti igény-index

### Előítéletesség és jóléti sovinizmus

#### *Homofóbia*

– Hagyni kell, hogy a meleg férfiak, és a leszbikus nők szabadon éljék az életüket melegként és leszbikusként úgy, ahogy akarják.

#### *Bevándorlás-ellenesség*

– A külföldön élő, nem magyar nemzetiségűek mekkora részének engedné meg a betelepülést?

– Általában véve árt, vagy használ Magyarország gazdaságának, hogy más országokból idejönnek élni emberek?

– Az Európán kívüli szegényebb országokban élő emberek mekkora részének kellene megengedni, hogy Magyarországra jöjjön élni?

– Mit mondana, Magyarország kulturális életének általában véve ártanak, vagy inkább gazdagítják, akik más országból idejönnek élni?

– Rosszabb, vagy jobb hely lett-e Magyarország azzal, hogy más országból idejöttek emberek élni?

### Rendszerellenesség

#### *Elégedetlenség a politikai rendszerrel*

– Mennyire elégedett a jelenlegi magyar kormány munkájával?

– Mindent összevetve mennyire elégedett Magyarország a demokrácia működéssel?

#### *Bizalmatlanság a nemzetközi szervezetekkel szemben*

– Ön személy szerint mennyire bízik az ENSZ-ben?

– Ön személy szerint mennyire bízik az Európai Parlamentben?

#### *Bizalmatlanság a jogrendszerrel és a jogalkalmazókkal szemben*

– Ön személy szerint mennyire bízik a magyar jogrendszerben?

– Ön személy szerint mennyire bízik a rendőrségben?

#### *Bizalmatlanság a politikai elittel szemben*

– Ön személy szerint mennyire bízik a magyar Országgyűlésben?

– Ön személy szerint mennyire bízik a politikusokban?

### Jobboldali értékorientáció

#### *Szélsőjobboldali önelhelyezés*

– A politikában az emberek gyakran beszélnek „bal-” és „jobboldalról”. Hol helyezné el önmagát ezen a skálán, ahol a „0” a baloldalt, a „10” a jobboldalt jelenti?

#### *Tradicionálizmus*

– Mennyire hasonlít, vagy nem hasonlít Önre ez az ember: A hagyományok fontosak számára. Megpróbálja követni azokat a szokásokat, amelyeket a vallási vagy családi hagyományok hagytak rá.

– Függetlenül attól, hogy Ön tartozik-e valamelyik egyházhoz vagy felekezethez, mennyire tartja vallásosnak magát?

– Az olyan különleges alkalmaktól eltekintve, mint az esküvők és a temetések, mostanában milyen gyakran vesz részt vallási szertartásokon?

*Szabálykövetés és rendpártiság*

– Mennyire hasonlít, vagy nem hasonlít Önre ez az ember: Fontos számára, hogy mindig megfelelően viselkedjen. El akarja kerülni, hogy olyat tegyen, ami más ember szemében helytelen.

– Mennyire hasonlít, vagy nem hasonlít Önre ez az ember: Azt gondolja, hogy az embereknek azt kell csinálniuk, amit mások mondanak nekik. Azt gondolja, hogy az embereknek mindig be kell tartaniuk a szabályokat, akkor is, amikor senki sem figyeli őket.

– Mennyire hasonlít, vagy nem hasonlít Önre ez az ember: Fontos számára, hogy a kormány bizottsága biztonságát mindenfajta fenyegetéssel szemben. Azt akarja, hogy az állam erős legyen, hogy meg tudja védeni polgárait.

– Mennyire hasonlít, vagy nem hasonlít Önre ez az ember: Fontos számára, hogy biztonságos körülmények között éljen. Elkerül mindent, ami veszélyezteti biztonságát.

**Félelem, bizalmatlanság és pesszimizmus**

*Elégedetlenség az élettel*

– Mindent összevetve mennyire elégedett mostani életével?

*Gazdasági bizonytalanság és aggodalmak*

– Mindent összevetve, mennyire elégedett Magyarország jelenlegi gazdasági állapotával?

– Melyik leírás közelíti meg leginkább az Önök háztartásának jelenlegi jövedelmi helyzetét?

*Közbiztonsági félelmek*

– Mennyire érzi úgy, hogy ezen a környéken sötétedés után biztonságos egyedül sétálni?

*Gyanakvás másokkal szemben*

– A legtöbb emberben meg lehet bízni, vagy nem lehetünk elég óvatosak az emberi kapcsolatokban?

– Gondolja, hogy a legtöbb ember, megpróbálná kihasználni Önt, ha alkalma nyílna rá, vagy igyekeznének tisztességesek lenni?

– Ön szerint az emberek inkább csak magukkal törődnek, vagy általában segítőkészek?

*Előítéletesség és jóléti sovínizmus*

Ez az alindex két alapvető komponenst tartalmaz. Ezek a *Bevándorlás-ellenesség* és a *Homofóbia*. Az előbbi tényező gyakorlatilag minden szélsőjobboldal-konceptió szerint részét képezi az extrémista jobboldali ideológiáknak. Mudde (2000) ezt a jellemzőt „rasszizmusként”; illetve „xenofóbiaként” jellemzi. Meijerink és munkatársai (1998) „exclusionism”-ként, Falter és Schumann (1988) „etnocentrizmusként” hivatkoznak rá. Bár a legtöbb megközelítés a faji alapú megkülönböztetést helyezi előtérbe a szélsőjobboldalon, többen is hangsúlyozzák, hogy ez szervesen összefügg más csoportok megkülönböztetésére irányuló hajlammal is. Ami a fogalmi-ideológiai összetartozást illeti, a szélső-



jobboldal eszményi közösségéhez, a homogén nemzetállához tartozáshoz nem csak faji, hanem más alapokon is erős „exkluzivitási” és „inkluzivitási” kritériumokat fogalmaz meg (Minkenberg, 2009), így a kirekesztő hajlam nem csak más faji, nemzeti csoportokkal, de más vallású vagy más szexuális orientációjú csoportokkal szemben is megnyilvánulhat (Muiznieks, 2005). Számos vizsgálat kimutatta, hogy a külső csoportok elutasítása mögött egy általános hajlam, egyfajta előítéletesség-faktor is meghúzódik.<sup>3</sup> A külső csoportokkal szembeni általános előítélet, amelynek háttérében a faji-kulturális homogenitás megteremtése mellett a hierarchikus társadalmi rend fenntartása iránti igény is kitapintható, a tekintélyelvűség újabb koncepcionális és operacionális megközelítéseiben is nagy szerepet játszik – például a jobboldali tekintélyelvűség (Altemeyer, 1981) vagy éppen a szociálistdominancia-orientáció (Sidanius és Pratto, 2005).

### *Jobboldali értékorientáció*

Ebben a kategóriában foglaljuk össze azokat az jellemzőket, amelyeket hagyományosan a jobboldali/konzervatív világnézet inherens részének tekintünk, tehát a „jobboldali extrémizmus” fogalmának (az előítéletesség és sovinizmus tényezőin túl) a jobboldali karakterét adják. Ez az alindex három komponenset tartalmaz:

- *Szélsőjobboldali öndefiníció.* A radikális jobboldali választók „tudatosabb” csoportja önmeghatározás szintjén is felvállalja markánsan jobboldali ideológiai orientációját. Ennek megragadására kiváló eszközt nyújt a hagyományos, ESS-ben is alkalmazott bal-jobb skála. Aki e hagyományos mérőeszközön a jobb szélre helyezi el magát, azt gyakorlatilag „öndefiníció” szintjén tekinthető szélsőjobboldalinak. A kutatások többsége szerint a választók jelentős része tisztában van ennek a dimenzióknak a jelentésével, és ez a mérőeszköz jól alkalmazható a választók ideológiai orientációjának mérésére, és jól előrevetíti számos témában a társadalmi attitűdöket (Huber, 1984). Az ráadásul, aki ezt a pozíciót vállalja, fogékony lehet azokra az ideológiai üzenetekre is, amelyeket a szélsőjobboldali önmeghatározású pártok fogalmaznak meg, és azonosulhat azokkal a pártokkal, amelyek a maguk radikális jobboldaliságát hangsúlyozzák. A szélsőjobboldaliak bal-jobb skálával történő azonosítása a hazai kutatásokban is bevett eljárás (Tamás, 2007).
- *Tradicionálizmus.* Ebben a komponensben a vallásossággal, a vallásos szokások követésével és a tradíciókövetéssel kapcsolatos tételeket kapcsoltuk össze. A tradicionálizmus Karl Mannheim (1994, 59. o.) definíciója szerint pszichológiai beállítódás, „általános emberi lelki hajlam, ami abban nyilvánul meg, hogy szívósan ragaszkodunk a hagyományokhoz, és csupán kellenlenül fogadunk el újításokat”. Ez a jellemző több szerző szerint is fontos részét képezi a jobboldali extrémizmusnak. Minkenberg (2009) szerint a jobboldali

- radikalizmus maga, a modernitás és a társadalmi változások ellen folytatott radikális politikai kísérlet, egyfajta „romantikus és populista ultranacionalizmus, amely a liberális és pluralista demokráciák koncepciójával, és a mögöttük álló individualizmussal és univerzalizmussal száll szembe, a tradicionalizmus szerepét hangsúlyozva”. Ugyanezen szerző kiterjedten ír a válás szerepéről is a radikális jobboldal ideológiájában, és a radikális jobboldali szervezetek egyik típusaként utal a vallásos fundamentalista szervezetre.<sup>4</sup>
- *Rendpártiság és szabálykövetés.* A „jog és a rend” erejének és fontosságának hangsúlyozása nem csak a klasszikus fasiszta, de a kortárs szélsőjobboldali pártoknak is gyakori közös jellemzője (Hagtvet, 1994). Ezt a megfigyelést pszichológiai elméletek és empirikus vizsgálatok is erősítik. A rendpártiság és a szabálykövetésre való hajlam az Adornoék által elindított kutatások (összefoglalásukat lásd például Fábián, 1999) gyakorlatilag egybehangzó tanúsága szerint a „tekintélyelvűség-szindróma” részét képezi. Altemeyer jobboldali tekintélyelvűség koncepciója szerint a tekintélyelvűség három fő „faktora” az autoriter agresszió, a tekintélyeknek való alárendelődés és a konvencionizmus. Jelen komponens leginkább az utóbbi két tényezőre összpontosít, a Schwartz (2003) – féle értékérdőív négy kérdése segítségével –, de Schwartz módszertanát nem mindenben követve, amelyek mindegyike a tekintélyekhez, illetve a biztonságot nyújtó szabályokhoz és konvenciókhoz való viszonyt vizsgálja.

### *Rendszerellenesség*

A rendszerellenesség a legtöbb szerző szerint a szélsőjobboldali ideológiák szerves részét képezi. Ignazi (1992) az európai „új jobboldalt” ideológiai szempontból definiáló három tényező egyikeként hivatkozik a politikai rendszerrel szembeni negatív attitűdre (*attitűdinális-szisztematikus kritérium*). A rendszerkritika és a politikai intézményekkel szembeni érzület többféleképpen manifesztálódhat a szélsőjobboldali pártok ideológiájában és retorikájában: pártellenes érzületként (Mudde, 1996), politikaellenes establishment-ellenességként, illetve nyílt rendszerellenességként (Cappoccia, 2002). Az elitellenesség az új populista mozgalmaknak és pártoknak is általános jellemzője (Canovan, 1981), a populizmus pedig az új szélsőjobboldali mozgalmak gyakori attribútuma (Mudde, 2000). Nem ritka, hogy az intézményellenesség olyan nemzetközi intézmények ellen irányul, amelyek a nacionalista, jobboldali mozgalmak szerint komoly fenyegetést jelentenek a nemzet szuverenitására – ennek minősített esete például az elitellenesség és euroszkepszis (Kopeczky és Mudde, 2002). A rendszerellenesség vizsgálatában négy komponenst különítettünk el (az intézmények ezen négy kategóriába csoportosítását a korrelációs vizsgálat is megerősítette): ezek a *politikai rendszerrel, a jogrendszerrel és jogalkalmazókkal, a politikai elitel, valamint a nemzetközi szervezetekkel kapcsolatos bizalmatlanság.*

*Félelem, bizalmatlanság, pesszimizmus*

Ez az alindex azon érzelmi tényezőket vizsgálja, amelyek korábbi kutatások és elméletek alapján hajlamosíthatják az egyéneket az előítéletes, tekintélyelvű vagy éppen konzervatív válaszokra vagy ezek támogatására. Az itt vizsgált változók valamilyen módon a félelem érzelmi állapotához kapcsolódnak. A félelem és a fenyegetettség érzése pedig számos vizsgálat és elmélet szerint erősítheti az előítéletességet, az egyént a tradicionális normákba való kapaszkodásra készítheti és felerősítheti a tekintélyek iránti igényt (Jost és mtsai, 2003; Simon és mtsai, 2007).

– *Az étellel való elégedetlenség.* A pesszimizmus és az étellel való elégedetlenség egyes elméletek és kutatások szerint összefüggésben van a jobboldali ideológiákkal (Tomkins, 1963), és egyes vizsgálatok szerint a tekintélyelvűséggel is (Stenner, 2005). Az ESS adatbázison végzett vizsgálatok szerint ráadásul az étellel való elégedetlenség szorosan összefügg a közállapotokkal való elégedetlenséggel.<sup>5</sup> Bár az adatok alapján nem állapítható meg ok-okozati összefüggés, feltételezhető, hogy ez esetben inkább a saját étellel való elégedetlenség hatása „vetül ki” a közintézmények és közállapotok megítélésére, mintsem fordítva.

– *Gazdasági bizonytalanság és aggodalmak.* A gazdasági helyzettel kapcsolatos félelmek, az egzisztenciális fenyegetettség érzése nem csak a közállapotokkal való elégedetlenséget és a rendszerellenességet növelheti. Az erős gazdasági-társadalmi fenyegetettséggel jellemezhető korszakokban erősödhetnek a tekintélyelvű tendenciák is (Fromm, 2002; Sales, 1973, Doty és mtsai, 2006).

– *Közbiztonsági félelmek.* A közbiztonsággal kapcsolatos aggodalmak könnyen az igazságos, rendezett és tekintélyelvű politikai csoportosulások felé orientálhatják a társadalom szélesebb rétegeit. A szélsőjobboldali csoportok ideológiájának a rendpártiság mindig is szerves részét képezte (Mudde, 2000). A „veszélyes világtól” való félelem már Adornoék klasszikus elmélete és vizsgálatai szerint is összefügg az intoleráns jobboldali tekintélyelvűséggel, és az újabb vizsgálatok is összefüggést látnak a bűnözés észlelt fenyegetése, a bűnözők szigorú megbüntetésének erősebb vágya, valamint a jobboldali tekintélyelvűség között (Altemeyer, 2006).

– *Gyanakvás másokkal szemben.* Egyes megközelítések szerint az erősödő individualizáció, atomizálódás, a hagyományos társadalmi kötelékek felbomlása kifejezetten kedvez a szélsőjobboldalnak, amely az erős és éles kontúrokkal rendelkező közösség szimbolikus megteremtésével válhat vonzóvá. A szélsőjobboldal „totális” közösségéhez csatlakozva a választók egy része úgy érzi, csökkentheti saját elszigeteltségének érzését, és feloldódhat a kollektivitás intenzív élményében. A társadalmi tőke (Putnam, 1995) magasabb szintje ennek alapján védelmet jelenthet a szélsőséges, sovíniszta és kirekesztő csoportok ideológiájával szemben (Ignazi, 2003), míg a társadalomba kevésbé integrált és másokkal szemben bizalmatlanabb egyének sokkal fogékonyabbnak mutakozhatnak a szélsőséges retorikára (Arendt, 1951; Kornhauser, 1960; Lubbers és mtsai, 2002; Ignazi, 2003).

A JOBBOLDALI EXTREMIZMUS IRÁNTI IGÉNY TRENDJEI  
MAGYARORSZÁGON

Magyarországon 2009-ben 21% volt azon választók aránya, akik megfelelnek a DEREK-index – meglehetősen szigorú – feltételrendszerének. Ez azt jelenti, hogy a 18 év feletti populáció több mint egyötöde ideológiai és pszichológiai szempontból fogékony volt a szélsőjobb oldali ideológiájára. Ez az arány az elmúlt hét év alatt csaknem megduplázódott, 2002-ben a potenciális jobb oldali extrémisták aránya még csak 10%-on állt.

1. táblázat: a DEREK-index alindexei: magyarországi értékek, 2002–2009

	2002	2005	2007	2009
	2002. 10. 29 – 11.26.	2005. 04. 02 – 05. 05.	2006. 11. 21 – 2007. 01. 28.	2009. 02. 20 – 2009. 04. 20.
Előítéletesség és jóléti sovinizmus	37,3%	46,1%	55,1%	52,4%
Jobboldali értékorientáció	27,8%	29,5%	29,1%	27,3%
Rendszerellenesség	12,4%	22,3%	32,6%	45,5%
Félelem, bizalmatlanság és pesszimizmus	19,1%	18,6%	20,9%	27,2%
DEREK-érték	9,9%	11,8%	17,4%	20,7%

*Előítéletesség és jóléti sovinizmus*

A kisebbségi csoportokkal szembeni erős előítéletesség minden hazai és nemzetközi kutatás szerint a magyar közvélemény jellemző tendenciája.<sup>6</sup> A rendszerváltás óta szisztematikusan végzett vizsgálatok egyik fő tanulsága, hogy a magyarokat (a kelet-közép-európai országok mezőnyéből egyébként nem kilógva) a faji és szexuális kisebbségekkel kapcsolatos nagyfokú intolerancia jellemzi. Ez összefügg a társadalmi fenyegetettségérzés magas szintjével is, ugyanis általában azokkal a csoportokkal szemben vagyunk intoleránsak, amelyeket fenyegetőnek is látunk (Enyedi, 2004). Problémát jelent, hogy – szemben a több nyugati országban megfigyelhető javuló tendenciával – Magyarországon az utóbbi években inkább felerősödött a kisebbségekkel szembeni előítéletesség, és nem hatnak olyan normák, amelyek megszelídítenék és tompítanák a nyíltan vállalt előítéleteket.

- Az DEREK-index által mutatott homofób és/vagy bevándorlásellenes előítéletesség 2002-ben még csak a közvélemény 37 százalékát jellemezte, de ez az arány 2005-re 46%-ra, 2007-re 55 százalékra növekedett. 2009-ben az alindex értéke enyhe visszaesést mutatott (52%), Magyarország ezzel együtt is Európa (Törökország és Lettország után) harmadik legelőítéletesebb közvéleményével jellemezhető. Ez elsősorban a faji előítéletesség és a sovinizmus erősödésének köszönhető, amelynek indikátorai 2007-ig csaknem duplájára emelkedtek, és enyhe csökkenés után is rendkívül

magas szinten maradtak. A homoszexuálisokkal kapcsolatos előítéletekről elmondható, hogy a téma tabusítása, illetve a melegekkel kapcsolatban a szélsőjobb által folytatott kampány inkább a homofóbia erősödésének, agresszívabbá és láthatóbbá válásának irányába mutató tendenciákat erősítette,<sup>7</sup> az ESS adatai szerint azonban azok aránya, akik korlátoznák a homoszexuálisok szabadságjogait, nem emelkedett látványosan az elmúlt években. A diszkriminatív homofób válaszadók aránya (azok, akik egyáltalán nem értenek egyet azzal az állítással, amely szerint „Hagyni kell, hogy a meleg férfiak, és a leszbikus nők szabadon éljék az életüket melegként és leszbikusként úgy, ahogy akarják”) csak az össz-előítéletesek kevesebb mint egyharmadát teszi ki (15%). Ez nemzetközileg viszont magas arálynak számít, amelyet a 2009-es adatfelvételben csak néhány ország (például Ukrajna, Bulgária, Oroszország) múlt felül.

- A jóléti sovinizmussal „fűszerezett” bevándorlásellenesség ennél jóval szélesebb tömegbázist tud építeni Magyarországon. Azon válaszadók aránya, akik szerint egyáltalán nem szabadna külföldön élő, nem magyar nemzetiségű embereknek engedélyezni a betelepülést: 33%, ezt pedig csak azok aránya haladja meg, akik szerint az Európán kívüli szegényebb országok lakóinak nem szabadna egyáltalán megengedni a betelepülést (41%). Mindkét előző mutató a 2009-es adatfelvétel legmagasabb értéke. Az adatokból látható az is, magyar idegenellenességnek a fő mozgatórugója inkább gazdasági eredetű (pl. munkahelyföltés, „segélyirigység”), tehát a jóléti sovinizmus hazánkban erősebb taszítóerőt jelent, mint a kultúrsovinizmus és az etnonacionalizmus. Ezt támasztja alá, hogy a magyar lakosság mindössze 9 százaléka van azon a véleményen, hogy a magyar kultúrára egyértelműen káros hatással vannak a bevándorlók, azonban több mint kétszer ennyien, 22 százaléknian gondolják úgy, hogy a bevándorlók hatása a gazdaságra nagyon kedvezőtlen. A magas idegenellenesség mutatói mögött ugyanakkor az ismeretlentől való félelem is meghúzódik. Fontos megemlíteni, hogy hazánkban a bevándorlók aránya a lakosságon belül töredéke (kutatások szerint toleránsabbnak tűnő) nyugati országokénak. Így a migráció miatti társadalmi feszültségek jelenleg elenyészőnek mondhatók, az ismeretlentől való félelem és a következő évtizedekben várható növekedő bevándorlás, illetve az idegenellenességre is építő politikai retorika (pl. „Magyarország a magyaroké”) a konfliktusok erősödésének határozott veszélyét vetítik előre.

### *Jobboldali értékorientáció*

Míg a rendszerváltás óta hagyományosan jellemző volt hazánkban a bal- és jobboldali erők viszonylagos egyensúlya, 2006-ot követően ez a helyzet megbomlott, majd 2010-re a pártrendszer teljesen átalakult. Az ezt eredményező jobbratolás elsősorban a baloldali-liberális kormányok elutasíthatóságának felerősödésé-

vel magyarázható, mely egyre több választót „csapott” a pártpolitikai ellenoldadra. Ezzel együtt azonban a magyar közvéleményben éles érték váltás, a jobboldali-konzervatív ideológiai pólus irányába történő eltolódás nem ment végbe.

- A jobboldali attitúd- és értékorientációval jellemezhető válaszadók aránya 2002 és 2009 között gyakorlatilag állandó, 27 és 29 százalék között ingadozik (a változások nem szignifikánsak), ami más európai országokkal összevetve egyáltalán nem számít magasnak. A magukat bal-jobb skála jobbszélén (a 11 fokú skála két, jobbszélő értéke) elhelyező válaszadók aránya 10%, ami némi emelkedést mutat 2002 óta (akkor 6% volt ez az arány). A vallásosságot, az egyházi szokások követését és a hagyománykövetést magában foglaló tradicionalizmus a válaszadóknak mindössze 7 százalékára jellemző, ami alacsony-közepes szintnek számít, és egyáltalán nem mutatott emelkedést az elmúlt években.
- Magyarországon a válaszadók 17 százaléka jellemezhető magas szabálykövetéssel és rendpártisággal, ami nemzetközi szinten viszonylag magas arány, ugyanakkor inkább enyhe hanyatlást mutatott a vizsgált időszakban (a 21%-ot jelentő csúcserteket 2005-ben mutatta ez a komponens). Ezen, tekintélyelvűséggel rokonítható vélemény-együttesen belül (erős vezetés iránti igény, biztonságra törekvés, merev szabály- és normakövetés) az erős állam és a nagyfokú biztonság iránti igény továbbra is meglehetősen magas. A korábban említett demokráciakritikus vélemények könnyen a tekintélyelvű válaszok iránti növekvő igényben futnak ki, amit más vizsgálatok (pl. a European Value Study adatai<sup>8</sup>) is visszatükröztek.
- A tekintélyek iránti igényt erősítheti a jövőben az is, hogy a mai magyar társadalom teljességgel nélkülözi a mintát és értékeket adó tekintélyeket, inkább egyfajta „tekintélyvákuumról” beszélhetünk. A rendszerváltás lerombolta az államszocialista rendszer korábban létező tekintélyi struktúráit, és a tekintélyek általános megroppanásához vezetett (Hunyady, 1996), azonban sem az új intézmények, sem az új szereplők nem tudtak valódi megbecsültségre szert tenni és széles körben mintaadóvá válni. A vallásnak hazánkban nincs valódi értékorientációs és tekintélyközvetítő szerepe. A rendszerváltás után nagy megbecsültségnek örvendő politikai szereplők (például az államfő) megítélésének jelentős zuhanása és általában az intézmények egyre kedvezőtlenebb megítélése az utóbbi években pedig a politikai tekintélyek (részben az azokat megtestesítő személyektől elvonatkoztatott) gyengülésére utal.

### *Rendszerellenesség*

A vizsgált időszakban a rendszerellenesség terén láthatjuk a legmeredekebb emelkedést. A rendszerkritikus véleményt osztó válaszadók aránya a 2002-es 12%-ról 2009-re 46%-ra nőtt. A rendszer intézményeivel kapcsolatos bizalmatlanságot négy csoportra bontva vizsgáltuk.

- *Bizalmatlanság a politikai elittel szemben.* Ennek a komponensnek az értéke kiemelkedően magas: a 2009-es adatok alapján 34% azok aránya, akik az Országgyűléssel és a politikusokkal szemben egyaránt bizalmatlanok (2002-ben ez az arány csak 7 százalékos volt). A politikai elittel és a legfőbb népképviselői szervvel kapcsolatos bizalom hagyományosan gyakorlatilag kéz a kézben jár, a politikusok iránti visszaeső bizalom azonban a szavazók által közvetlenül választott népképviselői intézményen, az országgyűlésen keresztül a demokratikus rendszer egészére átsugárzik.
- *Elégedetlenség a politikai rendszerrel szemben.* Bár a bizalom erodálódásából minden intézménynek kijutott, a vizsgált hét évben a kormánnyal szemben érzett bizalmatlanság mellett éppen a demokráciával szembeni bizalmatlanság emelkedett leginkább. 2009 elején (még a Gyurcsány-kormány, illetve a kormányváltás idején) a szélsőségesen kormányellenesek aránya 53%, míg az erősen demokráciakritikus válaszadók aránya 29% volt (ennél magasabb értéket 2009-ben csak Bulgária mutatott, minden más országban a mért érték ettől a szinttől messze elmaradt). Azon válaszadók aránya, akik egyszerre elégedetlenek az aktuális kormánnyal és általában a demokráciával 26%, ami szintén rendkívüli emelkedés, figyelembe véve, hogy 2002-ben ennek a komponensnek az értéke mindössze 4%-os volt. Mindez összefügghet azzal, hogy a hazai közhangulat változásában ennek megfelelően egy jellegzetes mintázat figyelhető meg: a küszöbön álló változásokkal kapcsolatos, túlzottan illuzórikus elvárások megfogalmazása, a megalapozatlan lelkesedés és a hurráoptimizmus az elvárások teljesülésének elmaradásából fakadóan gyakran gyors illúzióvesztésbe és csalódottságba csap át. Fontos hozzátenni azonban, hogy az intézménykritikus hozzáállás nem jelent feltétlenül harcos rendszer-tagadást is. A demokráciával elégedetlen válaszadók jelentős része nem a legmilitánsabb szélsőjobboldal „rendszerdöntő” utcai megmozdulásaitól várja a helyzet megoldását.
- *Elégedetlenség a jogrendszerrel és a jogalkalmazókkal szemben.* 2009-ben a lakosságon belül 13% volt azon válaszadók aránya, akik egyszerre nagyon bizalmatlanok a jogrendszerrel és a jogszabályok betartása felett őrködő rendőrséggel szemben. A bíróságokkal szemben 22%, a rendőrséggel szemben 17% nagyon bizalmatlan, ezek az arányok 2002-höz képest szintén növekedést mutat. Ez bár a többi komponenshez képest alacsony számnak tűnik, európai összehasonlásban így is magasnak számít, ezt meghaladó értékeket csak Oroszországban és Bulgáriában láthatunk. A jogrendszerrel és a rendőrséggel szembeni bizalmatlanságot a kutatásokon túl az azóta feloszlott és több részre hullott Magyar Gárda 2007 utáni tündöklése és robbanásszerűen növekvő taglétszáma is bizonyította. Többek között a jogérvényesítéssel kapcsolatos elégedetlenség következménye ugyanis, hogy a lakosság egy része külső szervezetektől várta az állami feladatok ellátását.

- *Nemzetközi intézményekbe vetett bizalom.* Az utóbbi években nem csak a jogállam intézményeibe, de a külső, Magyarországot magába foglaló demokratikus intézményekbe vetett bizalom is visszaesést mutatott. 2009-ben az Európai Parlamenttel szemben a válaszadók 18, az ENSZ-szel szemben 15 százaléka volt nagyon bizalmatlan (2002-ben még csak 5 százalék!) és 12 százalék mind a kettővel szemben gyanakvó. Bár az unióval kapcsolatos bizalomvesztés okai önmagában is vizsgálhatóak, feltűnő tendencia, hogy az Európai Unió és szervezeteinek hazai megítélése a csatlakozás időpontja óta gyakorlatilag a kormányéval párhuzamosan változott, azaz az EU is osztozott a kormánnyal és általában a demokratikus intézményrendszerrel kapcsolatos bizalomvesztésben. A magyar közérzet differenciátlanságát is mutatja, hogy az alapvetően a hazai „minden rossz” érzület külső szervezetekre, így az unióra és az ENSZ-re is átsugárzik. Nehéz lenne legalábbis az Egyesült Nemzetek Szervezetének konkrét intézkedéseivel összefüggésbe hozni, hogy 2002 és 2009 között a vele szemben nagyon bizalmatlan válaszadók aránya is csaknem megháromszorozódott, 5-ről 15 százalékra emelkedett.

#### *Félelem, bizalmatlanság és pesszimizmus*

Ennek az alindexnek az értéke a vizsgált időszakban ugyancsak növekedést mutatott, 19%-ról 27%-ra növekedett. Ennek alapvető oka az, hogy jelentősen nőtt a gazdasággal kapcsolatos aggodalmak szintje.

- 2009-ben 49% volt azon válaszadók aránya, akik nagyon rossznak ítélték meg az ország gazdasági helyzetét (2002-ben 10%) és 14% azoké is, akik azt mondják, nagyon nehezen jönnek ki a jövedelmükből (2002-ben 12%). Jellemző a magyar közgondolkodásra, hogy a gazdasági kilátástalanság érzésében a nálunk jóval kedvezőtlenebb helyzetű és életszínvonalú országokat is magunk mögé utasítunk (ld. még: Keller, 2009). Feltűnő ugyanakkor, hogy míg az ország helyzetének megítélése a vizsgált időszakban drasztikusan romlott, ezt nem követte a saját élethelyzet megítélésének ilyen mértékű visszaesése.
- A jellegzetes magyar pesszimizmus inkább passzív és beletörődő, nehezen fordítható át aktív tiltakozásba. A személyes élethelyzet, illetve a gazdasági, politikai környezet megítélésében mutatkozó pesszimizmus ugyanakkor az utóbbi években (főleg 2006-ot követően) részben a folyamatos megszorító intézkedéseknek, részben a gazdasági válságnak köszönhetően rendkívül felerősödött, és erős kormányellenes protesthangulatba csapott át, ami az elmúlt évek szavazásainak (a 2006-os önkormányzati választás, a 2008-as népszavazás, a 2009-es EP-választás) eredményeiben egyértelműen tükröződött. Ebből az intenzív elégedetlenségből pedig (az aktuális parlamenti ellenzék mellett) az intézményesülő szélsőjobboldal is tudott profitálni. Ami



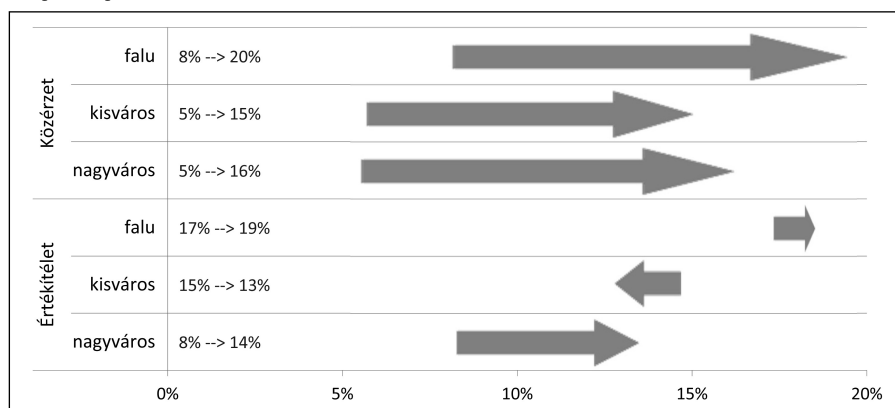
a közbiztonsággal kapcsolatos félelmeket illeti, nemzetközi összevetésben viszonylag magas azok aránya, akik szerint nagyon nem biztonságos este sötétedés után az utcán sétálni (9%, 2004-ben még csak 4% volt).

## A DEREK-INDEX ÉRTÉKEI AZ EGYES TÁRSADALMI CSOPORTOKBAN

### Településtípusok szerinti bontás

Már a 2002-es első ESS-hullám esetében megállapítható, hogy a DEREK-index négy alindexe, és maga az összesített index is a falvakban lakó emberek körében mutatja a legmagasabb értéket, míg a nagyvárosokban a legalacsonyabbat. Amíg a közérzet-dimenzió esetében nem tapasztaltunk jelentős különbséget, addig az értékítélet esetében már nem ez volt a helyzet. A nagyvárosokban élők 8,1 százalékára volt jellemző az előítéletesség és a jobboldali értékorientáció együttes jelenléte, ugyanez az arány a falvakban már 17,3% (2. ábra).

2. ábra A Közérzet és Értékítélet dimenziók változása 2002–2009 között hazánkban, településtípusok szerint



A negyedik hullám adatfelvételéig eltelt hét év alatt az összetevők többségében látványos emelkedés történt. Az alapvető megállapítás, miszerint a falvakban a legmagasabb a szélsőjobboldal iránti igény, érvényben maradt, ugyanakkor a településtípusok között 2002-ben tapasztalt eltérések némileg csökkentek. Sőt, egyes összetevők esetében a nagyváros, kisváros, faluközség sorrend is megváltozott. A tapasztalt változások főként a nagyvárosi lakosság „jobbrtolódásának” köszönhetőek. Miközben 2002-ben a kisebb városokban élők minden összetevő tekintetében „megelőzték” a nagyvárosi lakosságot, 2009-re a két csoport helyzete minden kategóriában felcserélődött. Kijelenthető, hogy az adatok alapján a közepes és kisvárosi lakosság körében a legalacsonyabb a jobboldali extrémizmus iránti igény. Persze ez a helyezés is relatív. Nem sza-

bad elfelejteni, hogy ezekben a városokban is a társadalom fele szélsőségesen előítéletes és 42 százalékkal rendszer- és intézményellenes. 2002–2009 között a jobboldali értékorientáció alindexben eltérő irányú változások figyelhetők meg. Az összetevő értéke a falvak és a kisvárosok esetében csökkent (4, illetve 1 százalékkal), a korábban legalacsonyabb értéket mutató nagyvárosi lakosságban viszont majd 7 százalékkal emelkedett (2. táblázat). Összességében tehát egyfajta „kiegyenlítődési” tendenciát láthatunk: a falvak, a kisvárosok és nagyvárosok közti különbségek csökkentek az utóbbi hét évben.

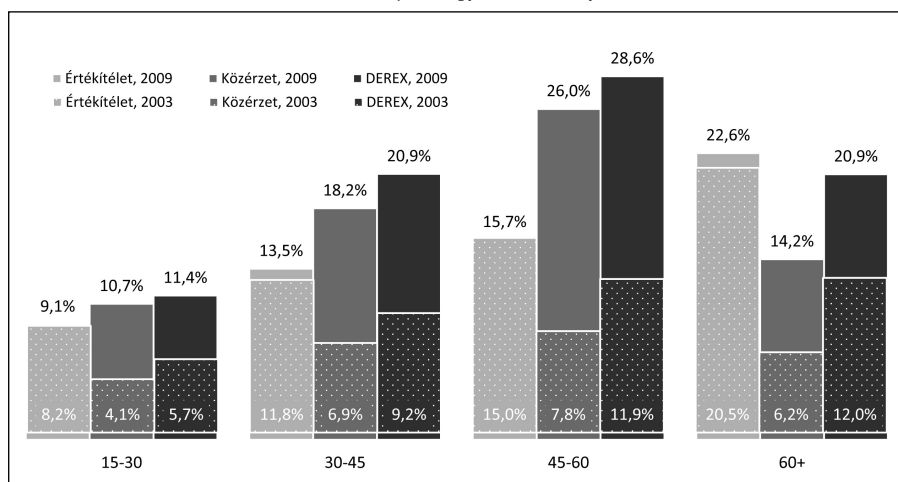
2. táblázat: DEREK alindex-értékek településtípusok szerinti bontásban

	Előítéletesség és jóléti sovinizmus		Rendszerellenesség		Jobboldali értékorientáció		Félelem, bizalmatlanság, peszimizmus	
	2002	2009	2002	2009	2002	2009	2002	2009
nagyváros	26,7%	50,8%	10,7%	46,4%	23,9%	30,5%	16,9%	27,1%
kisváros	39,2%	50,1%	10,9%	41,8%	25,8%	24,7%	18,7%	25,9%
falva	42,3%	55,0%	14,8%	48,3%	32,0%	28,2%	20,7%	28,4%

### Életkor szerinti bontás

A különböző korcsoportokban a DEREK-index két dimenziója eltérő eredményeket ad. A közérzet dimenzió a középkorúak körében a legerősebb (ezen belül is a 45–60 közötti korosztályban). Az értékítélet dimenzió ugyanakkor az életkorral folyamatosan nő. Ezek az arányok az első és az utolsó mérés között nem változtak.

3. ábra A DEREK-index és két fő dimenziója az egyes korosztályokban



A DEREK-értékek a 15–30 éves korosztály esetében a legalacsonyabbak, ugyanakkor a tendencia azt mutatja, hogy az ESS első hullámához képest a

legfiatalabb korcsoportban nőtt a legnagyobb mértékben az előítéletesség (másfélszeresére) és a rendszerellenesség is (csaknem négyszeresére). A nyugdíjasok (60 évnél idősebbek) közérzet-indexe lényegesen alacsonyabb az aktív korúakénál. Csak a 30 alattiak esetében mértünk kisebb arányokat. A jobboldali értékítélet ugyanakkor itt a legerősebb. Ez a homofóbiában és bevándorlás-ellenességben éppen úgy megjelenik, mint a jobboldali értékorientációban (3. ábra és 3. táblázat).

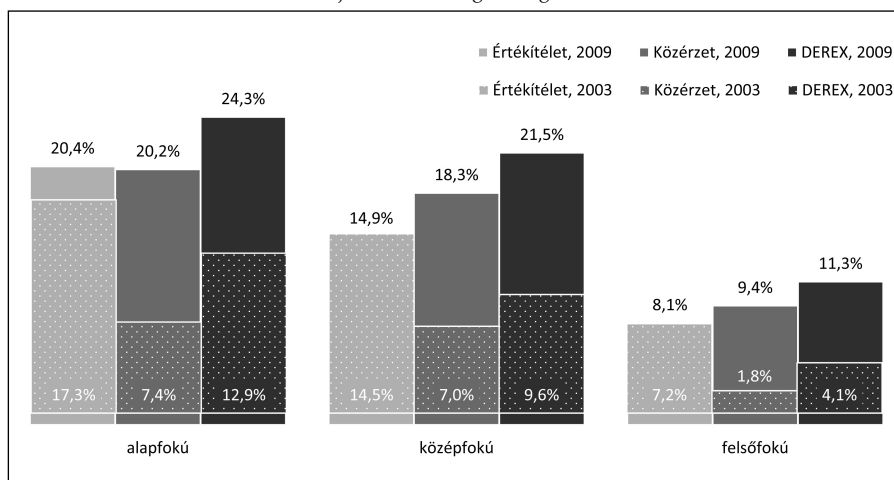
3. táblázat: DEREK alindex-értékek életkori bontásban

	Előítéletesség és jóléti sovinizmus		Rendszerellenesség		Jobboldali értékorientáció		Félelem, bizalmatlanság, pesszimizmus	
	2002	2009	2002	2009	2002	2009	2002	2009
15–30	28,1%	42,8%	9,8%	38,0%	19,6%	19,8%	14,2%	21,1%
30–45	36,2%	51,8%	14,6%	49,0%	22,1%	25,2%	16,9%	26,6%
45–60	38,1%	55,6%	13,8%	53,8%	29,0%	30,1%	21,8%	33,2%
60+	45,7%	58,2%	11,3%	40,7%	38,9%	33,2%	22,3%	27,3%

#### Iskolai végzettség szerinti bontás

A legmagasabb iskolai végzettség alapján vizsgálva a DEREK-indexet és két dimenzióját, elmondható, hogy az alapfokú végzettséggel rendelkezők között a legmagasabb mindhárom érték (4. ábra).

4. ábra A DEREK és két fő dimenziója az iskolai végzettség tükrében



Némileg kisebb értékeket kaptunk a középfokú végzettségűek körében. Az előző két csoportnál lényegesen kisebb arányokat mértünk a felsőfokú végzettségűek között. Itt ugyanakkor szintén megfigyelhettük a radikalizálódás tendenciáját. Míg a legmagasabb végzettségű csoport értékítélet-pontszáma

csak kismértékben (7,2-ről 8,1-re) változott, a közérzet viszont több mint ötszörösére (1,8-ról 9,4-re) nőtt, és a DEREK-összpontszámuk 4-ről 11 százalékra nőtt. Az előítéletesek aránya ebben a körben csaknem duplájára emelkedett, és megközelítette a 40 százalékot. A településtípusnál tetten ért „kiegyenlítődé-si” hatás tehát a végzettség vonatkozásában is megmutatkozik: csökken a különbség a legalacsonyabb és a legmagasabb végzettségű csoportok között.

A legfeljebb alapfokú végzettséggel rendelkezők a legelőítéletesebbek, és körükben a legmagasabb a bizonytalanság- és félelemérzet is. Bár nem a középfokú végzettséggel rendelkezők körében a legmagasabb a közérzet értéke, többségük (50,9%, a legnagyobb érték) szélsőségesen rendszerellenes.

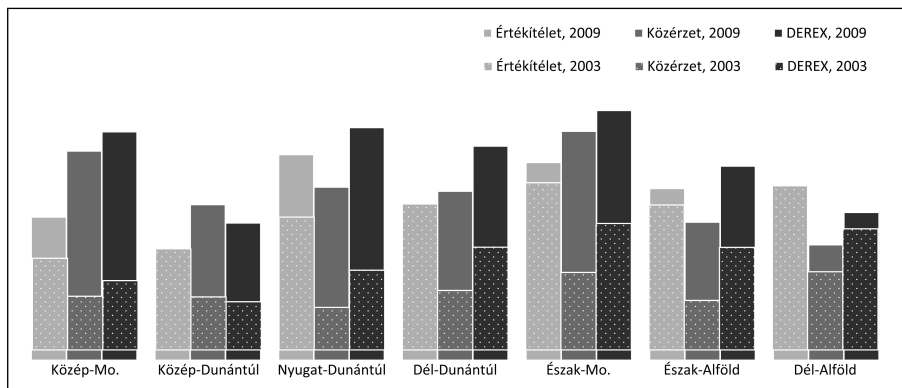
4. táblázat: DEREK alindex-értékek iskolai végzettség szerinti bontásban

	Előítéleteség és jóléti sovinizmus		Rendszerellenesség		Jobboldali értékorientáció		Félelem, bizalmatlanság, pesszimizmus	
	2002	2009	2002	2009	2002	2009	2002	2009
alapfokú	43,7%	57,9%	13,3%	41,1%	32,0%	28,9%	23,4%	34,1%
középfokú	38,6%	53,5%	13,3%	50,9%	27,5%	28,0%	19,8%	27,2%
felsőfokú	20,4%	38,1%	7,7%	36,2%	21,3%	22,2%	8,1%	14,6%

### Régiók szerinti bontás

A hazai régiók meglehetősen eltérő képet mutatnak a DEREK fő összetevői alapján. Az észak-magyarországi régióban a legmagasabb a DEREK és a közérzet dimenzió, míg az értékítélet dimenzió ugyanitt a második legmagasabb. A legalacsonyabb arányokat a Dél-Alföldön és a Közép-Dunántúlon mértük. Itt az értékítélet 2002-höz képest csökkent. Ez a jobboldali értékorientáció alindex csökkenésének tudható be, az előítéleteség ugyanis nőtt. Kiemelendő még a közép-magyarországi régió, ahol a legdinamikusabb volt a növekedés. A DEREK 3,2, a közérzet-index 3,8, az értékítélet-index pedig 1,5-szeresére nőtt (4. táblázat).

5. ábra A DEREK és két fő dimenziója az egyes régiókban



A Jobbik népszerűsége és választási eredményei miatt reflektorfénybe került észak-magyarországi régióban a legmagasabb nemcsak az index összértéke, de a *Félelem, bizalmatlanság, pesszimizmus*, valamint a *Jobboldali értékorientáció* alindexek értéke is. Ez jó táptalajt biztosított a „cigánybűnözésre” építő retorikának. A Dunától keletre mindenhol ötven százaléknál magasabb az előítéletesek aránya. A rendszerellenesség mértéke a Nyugat-Dunántúlon a legmagasabb (2002-ben még a legalacsonyabb volt). A „legnyugodtabb” régió a dél-alföldi, itt három kategóriában is a legalacsonyabb arányokat mértük (5. táblázat).

5. táblázat: DEREK alindex-értékek régiók szerinti bontásban

	Előítéleteség és jóléti sovinizmus		Rendszerellenesség		Jobboldali értékorientáció		Félelem, bizalmatlanság, pesszimizmus	
	2002	2009	2002	2009	2002	2009	2002	2009
Közép-Mo.	29,6%	59,1%	12,3%	49,3%	22,6%	24,9%	18,8%	32,4%
Közép-D.	33,7%	49,5%	10,9%	47,1%	24,4%	16,8%	14,0%	23,6%
Nyugat-D.	37,7%	51,7%	9,7%	51,7%	29,7%	33,0%	14,9%	25,0%
Dél-D.	39,0%	40,2%	12,2%	40,2%	29,7%	29,6%	20,3%	29,6%
Észak-Mo.	43,0%	51,9%	13,6%	49,2%	28,9%	35,0%	22,8%	35,0%
Észak-Alföld	40,3%	58,4%	12,2%	45,9%	34,6%	30,6%	16,7%	26,3%
Dél-Alföld	43,7%	53,9%	15,1%	36,4%	28,2%	22,3%	24,8%	21,4%

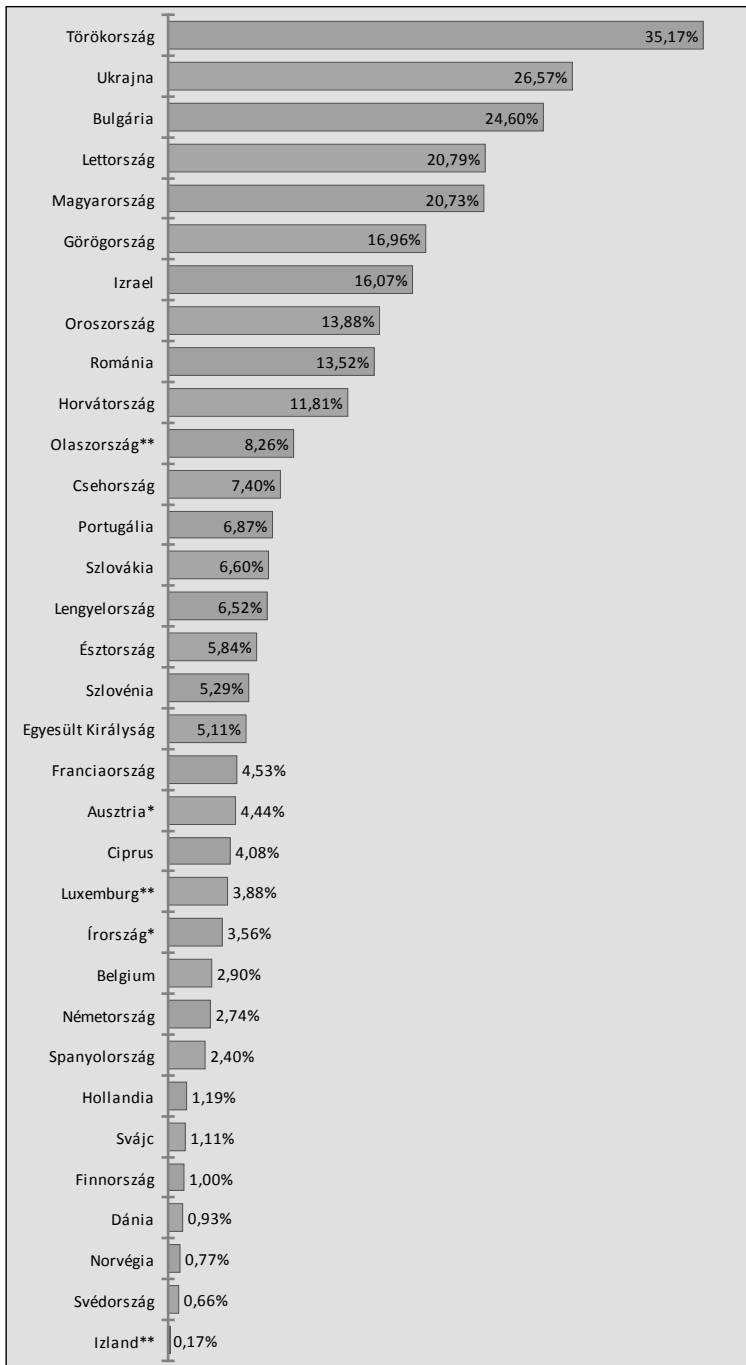
## NEMZETKÖZI KONTEXTUS

Magyarország nemzetközi összehasonlításban egyértelműen a legmagasabb jobboldali extrémizmus iránti kereslettel rendelkező országok közé sorolható. Hazánk a 33 országra felállított rangsorban az ötödik legmagasabb értéket felmutató ország, a tágabb régióban is mindössze Bulgáriában, Ukrajnában és Lettországon láthatunk a magyarországinál nagyobb értéket. (6. táblázat, 6. ábra).

6. táblázat: DEREK alindex-értékek régiók szerinti bontásban

Legmagasabb előítéleteség és jóléti sovinizmus	1. Lettország (58,0%, 2009)
	2. Törökország (55,4%, 2009)
	3. Magyarország (52,4%, 2009)
Legmagasabb rendszerellenesség	1. Ukrajna (65,2%, 2009)
	2. Bulgária (58,2%, 2009)
	3. Lettország (52,0%, 2009)
Legmagasabb jobboldali értékorientáció	1. Izrael (44,1%, 2009)
	2. Törökország (42,0%, 2009)
	3. Ciprus (39,2%, 2009)
Legmagasabb Félelem, bizalmatlanság és pesszimizmus	1. Törökország (52,5%, 2009)
	2. Bulgária (42,9%, 2009)
	3. Ukrajna (42,7%, 2009)

6. ábra DEREK-index értékek (2009)



Általánosságban elmondható, hogy a DEREK-index az országok közötti különbségeket tekintve két tengely fontosságára hívja fel a figyelmet. Az egyik a Kelet–Nyugat törésvonal: minél keletebbre megyünk, annál több magasabb DEREK-értéket találunk. Emellett nem elhanyagolható az Észak–Dél törésvonal szerepe sem, az EU 15-ök közül a déli országokban (Görögországban, Olaszországban és Portugáliában) láthatunk magasabb arányokat. Mindez arra utal, hogy azon országokban magasabb a jobboldali szélsőséges ideológiák iránti pszichológiai igény, ahol a totalitárius, diktatórikus vagy autoriter rezsimek jelentős szerepet vállaltak a XX. század második felének politikai karakterének formálásában is – ahol tehát a tekintélyelvűség „politikai „gyakorlatként” hatotta át a társadalmat.

A legalacsonyabb jobboldali extrémizmus iránti igényt a skandináv országokban találhatjuk, itt a lakosság alig egy-két százaléka fogékony az ilyen ideológiákra. Nyugat-Európában egyedül Portugáliában tapasztalhatunk számottevő, és Nagy-Britanniában kismértékű emelkedést, más országokban a DEREK inkább csökkenést mutat.

Nemzetközi összehasonlításban szembevető a magyarországi adatokban megfigyelhető drámai változékonyság, ami elsősorban a rendszerellenesség gyors növekedésében, másodsorban pedig az előítéletesség további erősödésében volt megfigyelhető. A gyors változások némileg megkérdőjelezik a Ralf Dahrendorfnek tulajdonított, közhellyé vált tételt, mely szerint egy politikai rendszert hat hónap, egy gazdasági rendszert hat év alatt át lehet alakítani, a társadalmi változáshoz azonban hatvan év kell. A demokratikus intézményekhez való állampolgári viszonyban ugyanis adataink szerint alapvető változások tudnak végbemenni egy társadalmon belül akár néhány év leforgása alatt is. Ennek alapján a szélsőjobboldal sokszor megfigyelhető változó politikai teljesítményének, „szalmaláng”-természetének egyik okaként egyértelműen a társadalmi attitűdök rendkívüli változékonyságát említhetjük.

A jobboldali extrémizmus iránti igényben és a társadalmi közgondolkodásban megfigyelhető gyors változások nem azt jelentik, hogy a történelmi múltnak (Magyarország esetében például a „Trianon-traumának”, illetve a tekintélyelvű antidemokratikus jobb- és baloldali rezsimek hagyatékának) ne lenne szociálpszichológiai szerepe. Azt azonban mindenképpen, hogy a demokráciába vetett bizalom, az előítéletesség és a közhangulat az aktuális társadalmi, politikai folyamatok tükrében rendkívül gyors és hektikus változásokat mutathat – különösen a kelet-európai országokban.

## JEGYZETEK

- <sup>1</sup> Ebben a vonatkozásban nehezen értelmezhető az a érvelés is, amely szerint a „radikalizmus” kategória az objektív, tudományos igényeknek inkább megfelel, mint a „szélsőjobboldal” kifejezés. Egyrészt utóbbi is használható leíró értelemben, illetve előbbi is felfogható megbélyegzőként. Másrészt eleve nem kell a szélsőjobboldal politikájához semleges viszonyulni azért, hogy elemezhesük. A náciizmus jelenségét például a második világháború után igen kevesen vizsgálták hűvös távolságtartással vagy empátiával. Hasonló mondható el a kommunizmus rémtetteiről is. Mégis, tudásunk egy része az e rezsimekkel szemben nyíltan állást fogláló szerzők tollából származik. Hannah Arendt a totalitarizmus jelenségét boncolgató, humanista alapállásból írt, így szükségképpen „elfogult” művei és az általuk indukált viták például sokkal inkább segítettek, mint hátráltatták a totális rendszerek természetének megértését. A magyarországi közbeszédben időről időre felmerül, hogy a „szélsőjobboldal” elnevezés azért nem helyes politikailag felhasználható definíció. Csakhogy ugyanez elmondható akkor is, ha valaki például „jobboldali radikálisnak” vagy éppen „nemzeti radikálisnak” nevezi a Jobbikot. A különbség mindössze annyi, hogy az előbbi a Jobbik ellenfelei által felhasználható definíció, az utóbbi meghatározás pedig a Jobbik önmeghatározásának a megerősítése.
- <sup>2</sup> Adatokat eddig négy hullámban publikáltak; a következő hullám adatai 2011 második felében válnak elérhetővé. A Jobboldali Extremizmus Index alindexeinek kialakításánál alapvetően deduktív utat követtünk – ugyanakkor az egyes komponensek tartalmának és az ezekre épülő alindexek kialakításában az ESS kérdéssorára, illetve az egyes tételek közötti együttjárás mintázatokra is támaszkodtunk. Az eredmények szerint a DEREK megfelelő megbízhatósággal rendelkezik: Cronbach Alpha=0,87; az egyes alindexek belső konzisztenciája (a lent látható sorrendben:  $\alpha_1=0,81$ ;  $\alpha_3=0,64$ ;  $\alpha_2=0,9$ ;  $\alpha_4=0,76$ ). Az alábbiakban „alulról felfelé” mutatjuk be vázlatosan a hierarchikus modellünket, hogy ezzel érthetővé váljon az index kialakításának módja.
- <sup>3</sup> Az előítéletesség különböző területei közötti (nem mindig rendkívül erős) kapcsolat részben az ESS adatbázisa alapján is megerősítést nyert: az idegenellenesség változói és a homofóbia között egyes országokban szignifikáns, 0,2 és 0,25 közötti korrelációkat találtunk.
- <sup>4</sup> A hagyománykövetés és a vallásosság összekapcsolása az ESS adatbázisának eredményei alapján is indokolt. A tradicionalizmusra vonatkozó tétel („Mennyire hasonlít, vagy nem hasonlít Önre ez az ember: A hagyományok fontosak számára. Megpróbálja követni azokat a szokásokat, amelyeket a vallási vagy családi hagyományok hagytak rá.”) és a vallásosságra vonatkozó tétel („Mennyire vallásos Ön?”) egymással viszonylag magas szignifikáns korrelációt mutatott ( $R=0,364$ ), és az értékskála tradicionalizmust mérő tétele erősebben korrelált a vallásosságra vonatkozó kérdéssel, mint bármelyik más értékekre vonatkozó kérdéssel.
- <sup>5</sup> A demokráciával és az étellel való elégedetlenség közötti korreláció is kifejezetten erős:  $R=0,4$ .
- <sup>6</sup> Ennek egyik legmarkánsabb dimenziója a romaellenesség, amit ugyanakkor az ESS kutatás nem kérdez (ennek jól indokolható oka van: a kérdőív szándékosan nem nevesít etnikai csoportokat annak érdekében, hogy biztosítsa az országok közti összehasonlíthatóságot. Ennek előnye az, hogy jól összevethető az előítéletesség szintje teljesen különböző kulturális háttérű és etnikai összetételű országokban is, például Törökországban és Izraelben).



- <sup>7</sup> A bevándorlókkal kapcsolatos előítéletekről részletesebben lásd a 2008-as Látlelet-tanulmányt. A homoszexualitás társadalmi megítéléséről pedig ugyanott, illetve részletesebben a témáról írt elemzésünket: A homoszexualitás a magyar társadalomban: a félrenézés politikája. 2009-09-04. [http://www.hirszerzo.hu/cikk\\_a\\_homoszexualitas\\_a\\_magyar\\_tarsadalomban\\_a\\_felrenezes\\_politikaja.121865.html](http://www.hirszerzo.hu/cikk_a_homoszexualitas_a_magyar_tarsadalomban_a_felrenezes_politikaja.121865.html).
- <sup>8</sup> European Values Study: magyar adatok, <http://www.forsense.hu/?page=cikk&source=articles&id=70&p=1>

## IRODALOM

- Adorno et al. (1950): *The Authoritarian Personality*. New York, Harper and Row.
- Altemeyer, B. (2006): *The authoritarian specter*. Cambridge, Harvard University Press.
- Altemeyer, R. (1981): *Right-wing authoritarianism*. Winnipeg, University of Manitoba Press.
- Arendt, H. (1951): *The origins of totalitarianism*. New York, Harcourt, Brace and World.
- Austin J.L. (1990): *Tetten ért szavak*. Akadémiai Kiadó, Budapest.
- Canovan, M.: *Populism*. London–New York, 1981, Harcourt, Brace, Jovanovich,
- Capoccia, G. (2002): Anti-System Parties: A Conceptual Reassessment. *Journal of Theoretical Politics*, 2002. 14. sz., 9. o.
- Carter, E. (2005): *The Extreme Right in Western Europe: Success or Failure?* Manchester University Press.
- Enyedi Zs. (2004): Érték, értelem, érzelem. Politikai pszichológia Bibó nyomán. *Politikatudományi Szemle*, 2004. XIII./ 4. sz. 5–18. o. [http://www.poltudszemle.hu/szamok/2004\\_4szam/2004\\_4\\_enyedi.pdf](http://www.poltudszemle.hu/szamok/2004_4szam/2004_4_enyedi.pdf)
- ESS Round 2: European Social Survey Round 2 Data (2004). Data file edition 3.1. Norwegian Social Science Data Services, Norway – Data Archive and distributor of ESS data.
- ESS Round 3: European Social Survey Round 3 Data (2006). Data file edition 3.2. Norwegian Social Science Data Services, Norway – Data Archive and distributor of ESS data.
- ESS Round 4: European Social Survey Round 4 Data (2008). Data file edition 3.0. Norwegian Social Science Data Services, Norway – Data Archive and distributor of ESS data.
- Fábián Z. (1999): *Tekintélyelvűség és előítéletek*. Budapest, Új Mandátum Kiadó.
- Falter, J. & Schumann, S. (1998): *Affinity towards right-wing extremism in Western Europe*. *West European Politics*, April 1988, Volume 11, Issue 2, 96–110. o.
- Fromm, E. (2002): *Menekülés a szabadság elől*. Budapest, Napvilág Kiadó. (a német nyelvű eredeti megjelenés éve: 1941).
- Gimes G. – Juhász A. – Kiss K. – Krekó P. (2009): *Látlelet 2009 – a szélsőjobboldal megerősödésének okai*. [http://maraalapitvany.hu/upload/latlelet\\_2009.pdf](http://maraalapitvany.hu/upload/latlelet_2009.pdf)
- Hagtvet, B. (1994): Right-Wing Extremism in Europe. *Journal of Peace Research*, 1994. 31. sz. 241. o. <http://www.asap-spssi.org/pdf/0501cohrs.pdf>
- Huber, J. D. (1998): Values and partisanship in left-right orientations: measuring ideology. *European Journal of Political Research*, 1984, Volume 17 Issue 5, 599–621. o.
- Hunyady Gy. (1996). *Sztereotípiák a változó közgondolkodásban*. Akadémiai Kiadó, Budapest.

- Ignazi, P. (2002): *Extreme Right Parties in Western Europe*. Oxford, Oxford University Press.
- Ignazi, P. (1992): The Silent Counter-Revolution. Hypotheses on the Emergence of Extreme Right-Wing Parties. *European Journal of Political Research*, 1992. 22. sz. 3–34. o.
- Johnson, D. B. (1999): A közösségi döntések elmélete. Osiris Kiadó, Budapest.
- Jost, J. T. – Glaser, J. – Kruglanski, A.W. – Sulloway, F. (2003): A politikai konzervativizmus mint motivált társas megismerés. In: *Önalátetés a társadalomban: a rendszergazolás pszichológiája*. Budapest, 2003a, Osiris Kiadó, 525–617. o.
- Karácsony G. – Róna D. (2010). „A Jobbik titka. A szélsőjobb magyarországi megerősödésének lehetséges okairól”. *Politikatudományi Szemle*, XIX/1., 94–123.
- Keller T. (2009.): Magyarország helye a világ értéktérképén. Tárki, Budapest. [http://www.tarki.hu/hu/research/gazdkult/gazdkult\\_wvs\\_keller.pdf](http://www.tarki.hu/hu/research/gazdkult/gazdkult_wvs_keller.pdf)
- Koopmans, R.; Statham, P.; Giugni, M.; Passy, F. (2005): *Contested Citizenship: Immigration and Cultural Diversity in Europe*. University of Minnesota Press
- Kopecky, P; Mudde, M. (2002): The Two Sides of Euroscepticism- Party Positions on European Integration in East Central Europe. *European Union Politics*, 2002., Volume 3, 297–326. o.
- Kornhauser, W. (1960): *The politics of mass society*. London, Routledge and Kegan Paul.
- Krekó P. (2011): Jobboldali extremizmus iránti igény Magyarországon és Izraelben. *Alkalmazott Pszichológia* (megjelenés alatt).
- Krekó P. – Molnár Cs. (2010): A szélsőjobboldal iránti kereslet növekedése Magyarországon. In: Sándor P. – Vass L. *Magyarország Politikai Évkönyve, 2009*. DKMKA, Budapest.
- Kurtán Sándor (2007): A Szabadság Párt (Ausztria). In: *Politikatudományi Szemle*, 2007/1., 23-44. o.
- Lubbers, M – Gusberts, M. – Scheepers, P. (2002): *European Journal of Political Research*. 2002. 41. sz., 345–378. o.
- Mannheim, K.: *A konzervativizmus*. Budapest, 1994, Cserépfalvi Kiadó, 59. o.
- Meijerink, Frits – Cas Mudde and Joop [J.M.] van Holsteyn (2000): Right-Wing Extremism. *Acta Politica*, 1998, 33. sz., S. 165–178. o.
- Minkenbergh, M. (2000): *The Radical Right in Europe: Challenges for Comparative Research. Strategies for Combating Right-Wing Extremism in Europe*. Bertelsmann Stiftung.
- Mudde, C. (2000): *The ideology of the extreme right*. Manchester University Press.
- Mudde, C. (1996): The Paradox of the Anti-Party Party: Insights from the Extreme Right. *Party Politics*, 1996. 2. sz., 265. o.
- Muižnieks, Preface to Mudde, C. (eds.) (2005): *Racist Extremism in Central and Eastern Europe*. London, Routledge.
- Norris, Pippa (2005): *Radical Right. Voters and Parties in the Electoral Market*. Cambridge.
- Political Capital Institute (2010): Back by Popular Demand – Demand for Right-Wing Extremism Index. Június 11, 2010. [http://www.riskandforecast.com/useruploads/files/dere\\_x\\_study.pdf](http://www.riskandforecast.com/useruploads/files/dere_x_study.pdf)
- Putnam, R. D. (1995): Bowling Alone: America's Declining Social Capital. *The Journal of Democracy*, 1995, 6:1. sz., 65–78. o.
- Doty, R. M. –Peterson, B. E. – Winter D. G. (1991): Threat and Authoritarianism in the United States: 1978–1987. In: J. Jost & J. Sidanius (eds.): *Political psychology: Key readings*. New York, Taylor and Francis, 86–108. o.

- Sales, S. M. (1973): Threat as a factor in authoritarianism: An analysis of archival data. *Journal of Personality and Social Psychology*, 1973. 28. sz., 44–57. o.
- Schwartz, S. H. (2003): Univerzáliák az értékek tartalmában és struktúrájában. Elméleti előrelépések és empirikus próbák húsz országban. In: Váriné Szilágyi Ibolya (szerk.): *Az értékek az életben és a retorikában*. Akadémiai Kiadó, Budapest, 105–154.
- Sidanius, J.; Pratto, F. (2005): *A társadalmi dominancia*. Budapest, Osiris Kiadó.
- Simon, L. – Greenberg, J. – Harmon-Jones, E. – Solomon, S. – Pyszczynski, T. – Arndt, J., Abend, T. (1997): “Terror management and cognitive-experiential self-theory: Evidence that terror management occurs” (in the experiential system). *Journal of Personality and Social Psychology*, 72 (5): 1132–1146.
- Stenner, K. (2005): *The Authoritarian Dynamic*. Cambridge University Press.
- Sumner, W. G. (1978): *Népszokások: szokások, erkölcsök, viselkedésmódok szociológiai jelentősége*. Budapest, Gondolat.
- Szabó T. (2006): Szélsőjobboldali pártok Olaszországban. *Politikatudományi Szemle*, XV/1., 141–164.
- Tamás P. (2007): Radikális jobboldali világképek a 2006 politikai évad kezdetén. In: Sándor Péter–Vass László (eds.): *Magyarország politikai évkönyve 2006-ról*. Budapest, DKMKA, 313–322. o.
- Tomkins, S. (1963): Left and right: A basic dimension of ideology and personality. In: White R-W. (eds.): *The study of lives*. New York, Atherton.