

A munkanélküliségi viszonyok alakulása a Gyöngyösi járásban, a 2008-as világgazdasági válságot követően

Changes in the unemployment conditions in the area of Gyöngyös after the 2008 economic crisis

Balázs Orsolya¹, Dr. Hegyi Judit²

¹Gazdaságtudományi Intézet, Nyugat-magyarországi Egyetem Mezőgazdaság és Élelmiszertudományi Kar

²Gazdaságtudományi Intézet, Nyugat-magyarországi Egyetem Mezőgazdaság és Élelmiszertudományi Kar

Összefoglalás: A 2008-ban kitört világgazdasági válság végigsöpört a világ fejlett hatalmainak nagy részén, megrendítve a gazdaságukat. Magyarországra is komoly hatásai voltak, visszaesette az ipar, a GDP és természetesen a foglalkoztatás is. Magyarországon a válság kitörése utáni hónapokban már csökkenni kezdett a munkanélküliség, amely azonban 2010-re javulni látszott. 2011-ben azonban újabb visszaesés következett. A legnehezebb helyzetben a kelet – magyarországi és a dél – dunántúli régiók voltak. Különösen nehéz helyzetbe kerültek a 25 év alattiak, az 50 év fölöttiek és a 8 általánost végzettek. Vizsgálatunk kiterjedt a Gyöngyösi járás területére, amely Kelet-Magyarországon található. A járásban a regisztrált álláskeresők számának alakulása a vizsgált 7 év alatt elérte sőt kedvezőbb értékeket mutatott 2013-ban, mint a válság kitörése előtti évben. Vizsgálatunkban szerepel továbbá a járás munkanélküliségi rátájának összehasonlítása a megyei és az országos munkanélküliségi rátával.

Abstract: The world economic crisis which broke out in 2008 shook the majority of the economically advanced countries. The crisis affected seriously the Hungarian economy. The industry, the GDP and the employment have dropped. In Hungary, the employment rate started to decline a few months after the outbreak of the crisis. The high unemployment rate seemed to improve in 2010, but another setback occurred in 2011. Finding a job was the most difficult in the East Hungary and the South Transdanubia. In particular there was difficulty under 25 for people and over 50 years old as well as for the primary school graduates. Our investigation aim the area of Gyöngyös, that is found in the East Hungary. During the 7 years of research the number of registered job seekers reached the value, moreover, it showed even a lower value in 2013 before the crisis in the area. The study also includes a comparison between the district unemployment rate and the regional and national unemployment rate.

Kulcsszavak: világválság, munkanélküliség, Gyöngyösi járás

Keywords: global crisis, unemployment, the area of Gyöngyös

1. Bevezetés

„A világtörténelemben számtalan „teremtő pusztításnak” nevezhető válság söpört végig, amely felhívta a figyelmet a nemzetek gazdasági és társadalmi folyamatainak ciklikus változására, és a kutatók ezek tudományos magyarázatát keresték” (Schumpeter, 1942). A

2008-ban bekövetkezett gazdasági világválság is ezen ciklikusság negatív része, amelynek bekövetkezését a kutatók sem látták előre. Végigsöpört a világ gazdaságilag fejlett hatalmainak nagy részén, olyan történéseket indítva el az addig stabilnak vélt rendszereken, amelyek összeomlással fenyegették egyes nemzetek gazdaságát. A megingások olyan mértékűnek bizonyultak, hogy egyes államok a mai napig nem heverték ki, vagy a helyzetük azóta még rosszabbra fordult.

A világgazdasági válság egyik mindenki számára egyértelmű jele a magas munkanélküliség volt, amely súlyosbította a válság egyébként is kedvezőtlen hatásait az átlagember számára.

Az Európai Unióban a válság kitörése előtt is voltak nehézségek a tagállamok fejlettségbeli különbségei miatt. A 2004-ben csatlakozott országok, valamint Görögország, Spanyolország, Portugália és Olaszország déli része fejlettségbeli lemaradásban voltak az EU átlagához képest. A 2008-ban beköszöntő válság kihatott az Európai Unió gazdaságára is. Minden tagállam gazdaságában visszaesést okozott, azonban a fejlettebb tagállamok (pl. Németország, Lengyelország) könnyebben kilábalnak a válságból. A fentebb említett országok, illetve országrészek, amelyeknek a lemaradása, már 2008 előtt is nagy volt, a válság hatására még jobban leszakadtak. „A gazdasági visszaesés következtében kialakuló csökkenő keresletre nagyon rövid időn belül reagált a munkaerőpiac, csökkent a foglalkoztatottak száma és nőtt a munkanélküliség” (Biermann, 2013). A 2008-ban kitört világgazdasági válság következtében megnövekedett a munkanélküliek száma az Európai Unióban 17 milliőról (2007) 23 millióra (2010).

2. Magyarország nemzetgazdasági folyamatainak alakulása a 2008-as válságot követően

Magyarország gazdaságáról elmondható, hogy a problémái nem a válsággal kezdődtek és voltak területek, amelyek már a gazdasági világválság kezdete előtt is gyenge lábakon álltak. A 2000-es évek elején az általános gazdasági növekedés 4,2 %-os volt (2001-2006). „A ráta növekedése 2007-ben megtört és a negatív tendencia folytatódott 2008-ban is, így tehát a magyar gazdaság fejlődése lemaradt a szomszédos országok mögött” (Egedy, 2012a). „A nemzetközi összehasonlítások arról tanúskodnak, hogy Magyarország azon országok közé tartozik, ahol a krízis a munkanélküliség közepes mértékű emelkedésével járt együtt” (Egedy, 2012b). „2009-ben az erőteljes, 6-7 %-os gazdasági teljesítmény visszaesésének következményeként a foglalkoztatás is szignifikánsan visszaesett, 2007-ről 2010-re közel 150 ezer fővel csökkent a foglalkoztatottak száma... a csökkenő tendencia megállt 2011-ben, és a gazdaság teljesítményének mérséklődése ellenére 2012-ben tovább javult a munkaerő-piaci helyzet Magyarországon” (NFSZ, 2013).

Régióként vizsgálva az elmúlt 5 évben a közép-magyarországi régióban körülbelül megduplázódott az álláskeresők száma, ennek ellenére ebben a régióban még így is kiemelkedő a foglalkoztatás. A munkanélküliségi ráta tekintetében „...az ország régiói közül mindvégig Észak-Magyarország és Észak-Alföld szerepeltek az utolsó helyeken” (Lipták, 2014).

Megyék szintjén nézve elmondható, hogy „a hét legnagyobb arányú munkanélküliségi rátát mutató megye a keleti országrészben található” (NIH, 2014). Az Észak-Alföldön és az Észak-Magyarországon található megyék közül csak Jász-Nagykun-Szolnok megyében volt a munkanélküliségit ráta 2013-ban 12 % alatt.

3. Anyag és módszer

A járások rendszerét – 1984-ban történt eltörlésük után – 2013. jan. 1-én vezették be újra, a 2012. évi XCVIII. törvény alapján. A járások az önkormányzati feladatok egy részét voltak hivatottak átvenni: „az igazgatási funkciók szerinti munkamegosztás alapján kialakított, szervezeti egységek által ellátott szervi működést szolgáló, - nem szakmai feladatellátáshoz kötődő – belső igazgatási feladatok, különösen a humánpolitikai és humánerőforrás gazdálkodási, pénzügyi, jogi (peres képviselet), nemzetközi kapcsolatok lebonyolítására szolgáló, informatikai és informatikai rendszerfenntartási, kommunikációs feladatok, valamint a személy, tárgyi, műszaki, pénzügyi feltételek biztosítását szolgáló műveletek” (2012. évi XCVIII. törvény).

Járási szinten azért érdemes vizsgálni a munkanélküliséget, mert a megyei szinten mért adatok nem képesek reprezentálni az adott járás munkanélküliségi helyzetét. A járások lakossága elég nagy ahhoz, hogy vizsgálni lehessen, ugyanakkor az egyedi sajátosságai már kiütözköznek a munkanélküliség szempontjából.

A vizsgálatban felhasznált adatok a Heves megyei Kormányhivatal Gyöngyösi Járási Hivatalának Munkaügyi Kirendeltségéről származnak. Az adatok szemléltetése diagramokkal történik. Elemzésükhöz leíró és összehasonlító statisztikai módszereket alkalmaztunk.

Járas megnevezése	Lakosság száma (fő)	Települések száma (db)	Terület (km ²)	Népsűrűség (fő/km ²)	Munkanélküliségi ráta (%) (2012)	Regisztrált vállalkozások száma ezer lakosra
Hatvani	53225	13	352	145,1	7,7	127
Gyöngyösi	74542*	25	751	100,2	12	180
Hevesi	36591	17	602	48,3	16,7	119
Füzesabonyi	31734	16	579	52,4	12,8	108
Egri	87412	22	602	146	8,8	186
Bélapátfalvai	9255	8	181	48,8	11,7	102
Pétervárasrai	22191	20	475	43,9	14,7	113

1. táblázat: Heves megyei járások főbb adatai (Forrás: URL¹, *2013-as adat)

A Gyöngyösi járásról elmondható, hogy a második legnagyobb lakossággal rendelkezik a megyében. A járás területéhez a legnagyobb településszám – 25 helység – tartozik, amelyek közül kettő város (Gyöngyös, Gyöngyöspata). A Gyöngyösi járás a legnagyobb területű a hét járás közül, népsűrűség tekintetében az egri és a hatvani járás után a harmadik megyei szinten. A 2012-es munkanélküliségi rátát megnézve a Gyöngyösi járás a negyedik helyen van. Ezt az eredményt részben magyarázza, hogy a regisztrált vállalkozások száma a többi járásénak majdnem a duplája (1.táblázat).

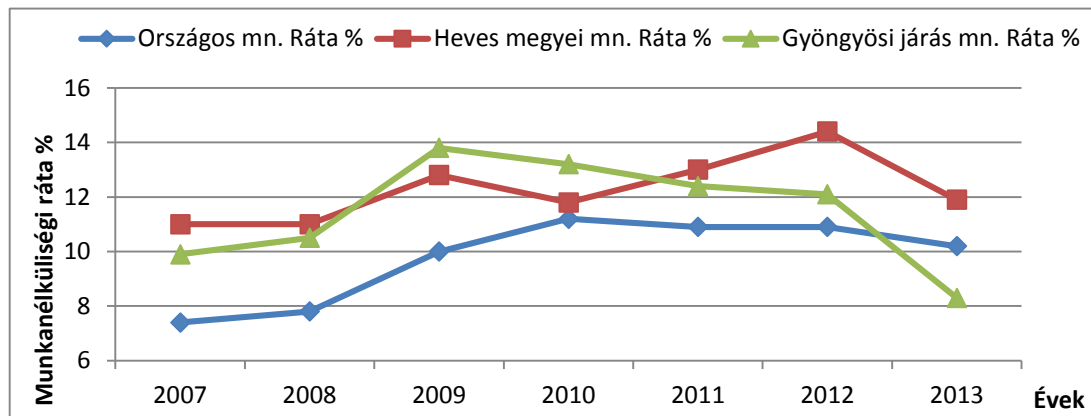
A Gyöngyösi kistérségről elmondható, hogy meghatározó szerepe van az iparnak, a szolgáltató szektornak és a nem termelő infrastruktúrájának. A foglalkoztatás a villamos energia ágazatában a legnagyobb, közel 2,5 ezer fővel, de a gépipar és a kereskedelem súlya is kiemelkedő. A mezőgazdasági tevékenységek közül a szőlő és a gyümölcsstermesztés a jelentős. A járás továbbá fejlett oktatási hálózattal is rendelkezik (URL²).

4. Eredmények

Az országos munkanélküliségi ráta 2007-ben kedvező volt a 7,4 %-os értékével. A válság kitörésének évében emelkedni kezdett, egészen 2010-ig, amikor meghaladta a 11 %-ot is. 2010 óta folyamatos csökkenés figyelhető meg, de 2013-ban még meg sem közelítette a válság előtti szintet.

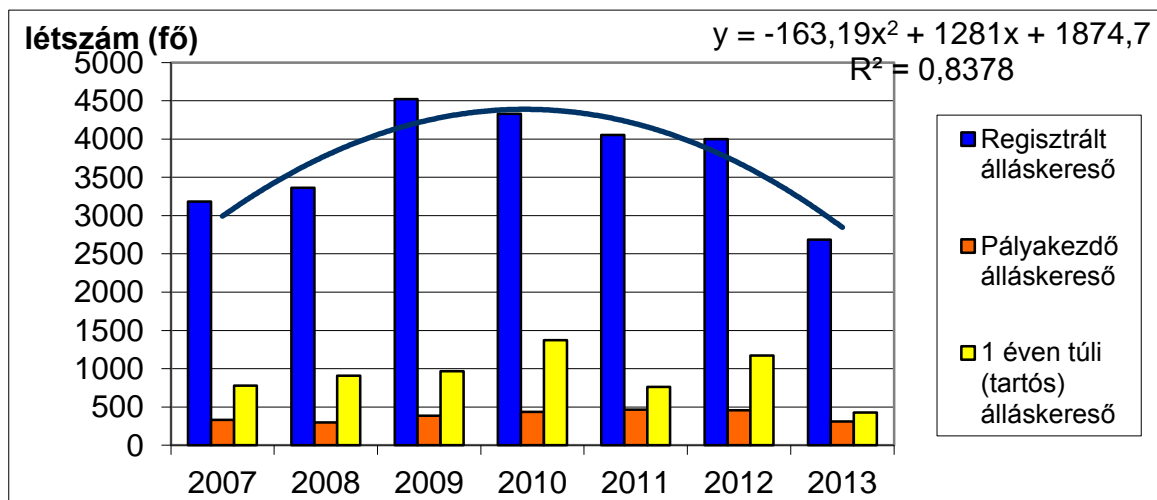
A megyei szintű munkanélküliségi adatok, már 2007-ben sem voltak kedvezőek. A munkanélküliségi ráta 11 % volt. A válság hatása a megyét 2009-re érte el, amikor is 13 %

közelébe került a munkanélküliségi ráta. A következő évben valamelyest csökkent, majd a vizsgált időszak másik emelkedése 2010 után következett be és két évig tartott, a megyei munkanélküliségi rátát 14,4 %-ig emelve. A megyei adatokról elmondható, hogy a vizsgált időszakban egyszer sem voltak kedvezőbbek, mint az országos adatok (1. ábra).



1. ábra: A Heves megyei, a Gyöngyösi járás és az országos munkanélküliségi ráta összehasonlítása (Forrás: KSH adatai alapján saját szerkesztés)

A Gyöngyösi járás munkanélküliségi rátájáról elmondható, hogy 2007-ben és 2008-ban alacsonyabb volt, mint a megyei érték. 2009-re azonban 13 % fölé került, ez volt a legmagasabb munkanélküliségi ráta a vizsgált időszakban a járásban. 2009 után folyamatos csökkenés volt tapasztalható, amelynek következményeként 2013-ra a járás munkanélküliségi rátája az országos átlag alá csökkent.

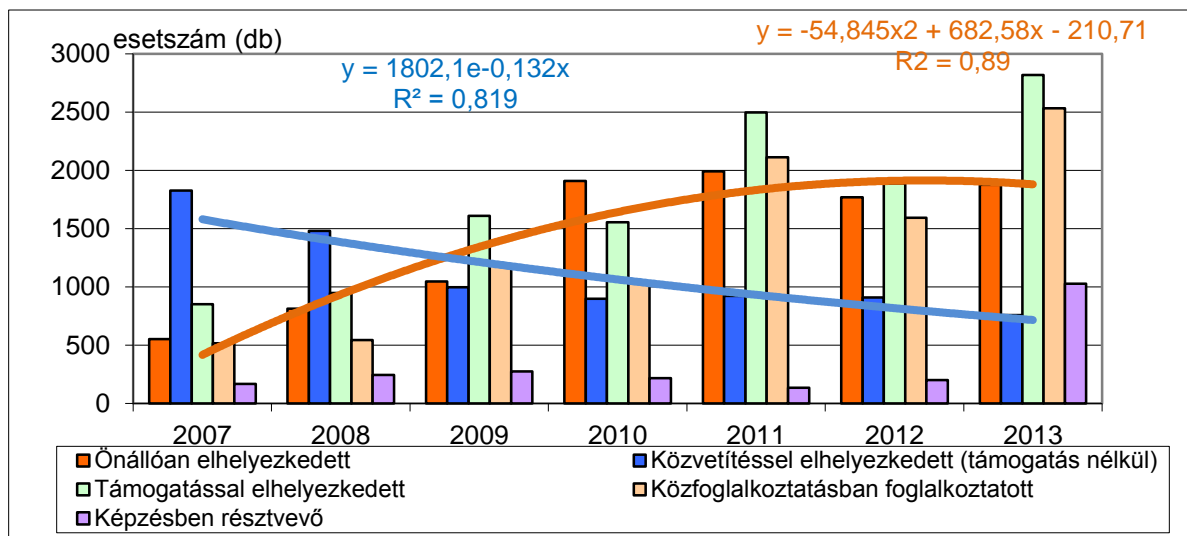


2. ábra: A regisztrált álláskeresők, a pályakezdő álláskeresők és a tartós álláskeresők létszáma a Gyöngyösi járásban (Forrás: saját szerkesztés)

2008-2009-ben a regisztrált álláskeresők száma 3000 és 3500 között volt, amely szám 2009-re több mint ezer fövel emelkedett és meghaladta a 4500 főt. A munkanélküliségi rátában tapasztalt csökkenés itt is látható, 2009-től folyamatosan csökkent a regisztrált álláskeresők létszáma, amely 2013-ra már 2500 fő körül volt (2. ábra).

A pályakezdő álláskeresők száma a vizsgált időszakban egyszer sem haladta meg az 500 főt. A válság kitörésének évétől folyamatos emelkedés volt tapasztalható egészen 2011-ig, azóta folyamatosan csökkent a pályakezdő álláskeresők létszáma.

A tartós álláskeresők (1 éven túl) esetében látható, hogy ez az adat 2010-ben volt a legnagyobb, amely a regisztrált álláskeresők 2009-es magas létszámából következhet. A második legnagyobb adat 2012-ben volt. 2013-ra azonban 500 fő alá csökkent a tartós álláskeresők száma.



3. ábra: Az esetek száma (db) az elhelyezkedés módja szerint a Gyöngyösi járásban (Forrás: saját szerkesztés)

Az önállóan elhelyezkedettek esetszáma a válság évében és utána is növekedett (3. ábra). 2012-ben volt egy visszaesés, 2013-ra azonban ismét növekedés következett be. A közvetítéssel, de támogatás nélkül elhelyezkedettek száma a vizsgált időszakban végig csökkent, 2013-ra már nem érte el az 1000 esetet. A támogatással elhelyezkedettek esetszáma vegyes képet mutat. 2009-re 70%-os emelkedés következett be, amely 2010-ben megint csökkent. 2011-ben azonban emelkedett 2500-ra. 2012-ben újabb csökkenés volt tapasztalható, majd 2013-ra a támogatással elhelyezkedettek esetszáma 2817-re emelkedett. A közfoglalkoztatásban foglalkoztatottak esetében az emelkedések mindig akkor figyelhetők meg, amikor valamilyen új közfoglalkoztatási program indult be. 2009-ben indult az „Út a munkához!” program, 2011-ben pedig a Startmunka program, amely a járásban 5 települést érint. A képzésben résztvevők száma alacsony volt a járásban, nem érte el az 500 esetszámot a vizsgált időszakban, egészen 2013-ig. 2013-ban az „Újra tanulok!” elnevezésű új támogatási program következtében 1000 fölé emelkedett a képzésben résztvevők száma.

5. Következtetések:

A Gyöngyösi járás helyzete a megyei szinten mért adatokhoz képest kedvező volt a válság kitörése előtt. A válság hatására a munkanélküliség emelkedni kezdett, 2009-re már meghaladta a megyei szinten mért adatokat. 2010-től azonban folyamatos csökkenés volt tapasztalható, amelynek következtében a járás munkanélküliségi rátája az országos átlag alá csökkent 2013-ra

2013-ra oly mértékben csökkent a pályakezdő- és a tartósan állást keresők létszáma, hogy az adatok megegyeztek vagy kedvezőbben alakultak, mint a válság előtti időkben. A kedvező értékekhez hozzájárulhat továbbá, hogy a vizsgált periódusban a járás területére két gyár is települt.

Az elhelyezkedés tekintetében elmondható, hogy az önállóan elhelyezkedettek száma folyamatosan nőtt a válságot követő években, ugyanakkor a közvetítés nem vezetett eredményre, amennyiben nem tartozott hozzá támogatás. A közfoglalkoztatási programokban elhelyezkedettek esetszámának alakulása alapján megállapítható, hogy az új közfoglalkoztatási programok bevezetésekor emelkedett az így elhelyezkedők száma. A képzések elterjedése a 2013-ban indult „Újra tanulok!” elnevezésű programmal következett be.

A munkanélküliségi ráta további csökkentésére megoldást jelenthet a települések közötti összefogás, illetve a közfoglalkoztatási programokban való aktív és kreatív részvétel. A járás területén már akadnak pozitív példák, amelyek követése tovább javíthatná a járás munkanélküliségeinek helyzetét. Például Nagyréde településen a közfoglalkoztatási programok nem csak kötelező szinten működnek, hanem egyedi ötletekkel tovább is fejlődtek, olyan irányba, amely a település fejlődése szempontjából szükséges (állattenyésztés, aprítógép, aszalótorony). A kreatív megoldások mellett a települési társulások is elősegíthetik a járás fejlődését, amelyre példa, hogy több település is közösen vásárolt egy aprítógépet, amit közösen használnak elősegítve ezzel a téli fűtési költségek csökkentését. A települési társulásokat el kellene terjeszteni a járás teljes területén. A társulások előnyeit be lehetne mutatni fórumokon, illetve a példatelepüléseken történő prezentációkkal. A pozitív visszajelzés után, pedig a járási központ segítséget nyújthatna a pályázatok megírásában, segítve ezzel a települési társulások kialakulását. A foglalkoztatás növelésére létrejövő települési társulások a Terület- és Településfejlesztési Operatív Programban (TOP) az 5. prioritásként szerepelnek.

A már működő közfoglalkoztatási programok mellett vagy azok keretein belül lehetőséget látunk a mezőgazdaságban foglalkoztatottak további bővítésére, erre alkalmassá tehető a 2013-ban induló (azóta megtorpanni látszó) háztáji program rendszere. A programban résztvevőket támogatással lehetne segíteni egy „háztáji” kisgazdaság kialakításában és fenntartásában, hogy az ott megtermelt javakat saját fogyasztásra, illetve az önkormányzat által üzemeltetett közintézmények számára állítsák elő. Az így működő rendszer hozzájárulhatna a közintézmények megfelelő élelmiszerral történő ellátásához, az előállított alapanyagok nyomon követéséhez és az adott község, járás munkanélküli rétegének hatékonyabb alkalmazásához.

Irodalomjegyzék

2012. évi XCVIII. törvény a járások kialakításáról, valamint egyes ezzel összefüggő törvények módosításáról
- Biermann M.: Sodródunk, zátonyra futunk vagy elérjük a kikötőt? A munkaerőpiac kihívásai és lehetséges válaszok az Európai unióban, Gazdaságtudományok – elmélet és gyakorlat konferencia, Komárno, 2013
- Egedy T.: The effects of global economic crisis in Hungary, Földrajzi értesítő – Hungarian Geographical Bulletin, 2012a, 61: (2) pp. 155-173
- Egedy T.: A gazdasági válság hatásai városon innen és túl, Területi Statisztika, 2012b, 15: (52) pp. 334-352
- Lipták K.: Változó munkaerőpiac? Munkaerő – piaci előrejelzés Észak-Magyarországon, Területi Statisztika, 2014, 54: (3) 220-236

NFSZ: Munkaerő-piaci helyzetkép a Nemzeti Foglalkoztatási Szolgálat adatai alapján, Budapest, 2013

NIH: Nemzeti Intelligens Szakosodási Stratégia, Társadalmi Egyeztetésre szánt verzió, Budapest, 2014

Schumpeter A. J.: The Process of Creative Desruption (VII.), 1942, In: Capitalism, Socialism, and Democracy, Harper Torchbooks, New York, 1962, pp. 82:85

URL¹: <http://www.jaras.info.hu/> (Letöltve: 2014.11.17.)

URL²: http://www.afsz.hu/engine.aspx?page=afsz_negyedebes_munkaerogazd_felmeres
(Letöltve: 2014.11.18)

Szerzők

Balázs Orsolya: Gazdaságtudományi Intézet, Mezőgazdaság és Élelmiszertudományi Kar, Nyugat-magyarországi Egyetem, 9200 Mosonmagyaróvár Vár 2., Magyarország, E-mail: orsolyabalazs@mtk.nyme.hu)

Dr. Hegyi Judit: Gazdaságtudományi intézet: Mezőgazdasági és Élelmiszertudományi Kar, nyugat-magyarországi Egyetem, 9200 Mosonmagyaróvár Vár 2., Magyarország, E-mail: hegyij@mtk.nyme.hu)