

Szegedi Tudományegyetem
Természettudományi és Informatikai Kar
Földtudományok Doktori Iskola
Gazdaság- és Társadalomföldrajz Tanszék

**A MAGYAR ORSZÁGGYŰLÉSI VÁLASZTÁSI RENDSZER
FÖLDRAJZI TORZULÁSAINAK VIZSGÁLATA**

Doktori (Ph.D.) értekezés tézisei

Vida György

Témavezető:
Prof. Dr. Kovács Zoltán
akadémikus, tanszékvezető egyetemi tanár

Szeged
2020

I. A témaválasztás indoklása, szakirodalmi előzmények

A demokráciákban aktuális kérdés, hogy a különböző típusú választási rendszerek hogyan alakítják át a szavazók által leadott voksokat képviselői helyekké. A földrajzi tér politikai reprezentációra gyakorolt hatása azokban az országokban fontos, ahol valamilyen területi beosztásban adják le a szavazatokat, ami a többségi és a vegyes választási rendszerekre jellemző.

A doktori disszertáció aktualitását az adja, hogy Magyarországon a rendszerváltozással létrehozott vegyes választási rendszerben a választókerületek szavazóinak száma nagy egyenlőtlenségeket mutatott. Ez az egyenlőtlenség a demográfiai és migrációs folyamatok jóvoltából tovább nőtt és ezért szükségessé vált a választási rendszer korrekciója. Az országgyűlési képviselők választásáról szóló új törvény 2011-ben (CCIII. tv.), míg a választási eljárási törvény 2013-ban (XXXVI. tv.) került elfogadásra. Az új feltételek ártták a választások kereteit és a parlamenti képviselők számát 386-ról 199-re változtatták. Az átalakítások magukban foglalták az egyéni választókerületek számának 176-ról 106-ra történő csökkentését és a határok teljes átrajzolását egyaránt. Az új rendszerben már két országgyűlési választást is lebonyolítottunk, amiből következően a korábbi és jelenlegi magyar választási rendszerben a földrajzi tényezők mandátumkiosztására gyakorolt hatása vizsgálhatóvá vált.

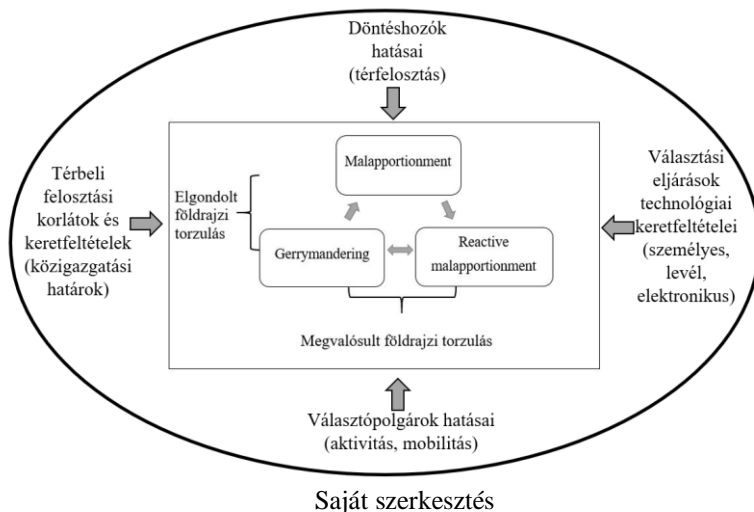
Mivel a választókerületek határainak megváltoztatása jelentős hatással van a mandátumszerzésre (MARTIS, K.C. 2008), ezért a választási rendszerek térbeli hatásainak elméleti és gyakorlati kérdései (ERIKSON, S. R. 1972, JOHNSTON, R. 2002a,b, 2015) régóta a *politikai földrajz* vizsgálatainak középpontjában áll (LEIB, J. – QUINTON, N. 2011). A választási rendszerekben megtalálható földrajzi torzulások nemzetközi szakirodalma széles, azonban a kutatások zöme a többségi rendszereket elemezte és angolszász mintaterületeket dolgozott fel (LEIB, J. – QUINTON, N. 2011). A hazai szakirodalomban a rendszerváltozást követően több választási földrajzi tanulmány született (HAJDÚ Z. 1992, 2006), ami a részvétel és a pártok támogatóinak térbeli mintázatának feltárásával és kontinuitásával (KOVÁCS Z. 1993, 2000, 2001, KOVÁCS, Z. – DINGS DALE, A. 1998, RÁCZ B. – KUKORELLI I. 1995), valamint a rájuk ható mögöttes tényezőkkel foglalkozott (HEGEDŰS G. 2007, SZABÓ B. – TÁTRAI P. 2011, 2016). Azonban a választási rendszerben kimutatható földrajzi hatótényezők elemzése máig nem került a kutatások homlokterébe. Mindemellett gyakorlati szempontból is fontos az, hogy a választókerületek lehatárolásánál a döntéshozók figyeljenek a hosszútávú demográfiai és társadalmi térfolyamatokra, mert így időtállóbb földrajzi beosztást hozhatnak létre és kevésbé sérül a törvényben meghatározott keretrendszer.

II. A választási rendszerek földrajzi torzulásainak fogalmi kérdései

A doktori disszertáció kutatási kérdéseinek felvázolása előtt szükséges a választási rendszerekre ható földrajzi tényezők fogalmi kereteit tisztázni. Az egyenlőtlen politikai reprezentációt létrehozó területi folyamatokat összefoglalóan földrajzi torzulásoknak nevezem. A nemzetközi szakirodalom alapján a földrajzi torzulásokat okozó tényezőket három csoportra lehet bontani. Egyikük a *malapportionment* (GROFMAN, B. et al. 1997), ami a választásra jogosultak számának választókerületi egyenlőtlenségeit és ennek a pártok támogatottságával való összefüggését jelenti.

A malapportionment hatását a választás napján a részvétel és a mandátumkiosztásba kerülő érvényes voksok területi eltérései módosítják, felerősíthetik vagy mérsékelhetik, amit a szakirodalom *reactive malapportionment* tényezőnek határoz meg (JOHNSTON, R. 2002a,b, 2015). Végezetül a *gerrymandering* fogalma alá tartoznak mindazon jelenségek, amelyek a választókerületek határainak átrajzolásával a politikai pártok támogatottságának térbeli eloszlását módosítják (MORILL, R. 2009). Kutatásaim alapján, Magyarországon homogenizált és kevert választókerületi típusok mutathatók ki. A nemzetközi elméleti kereteket vizsgálataim szerint az eltérő választási- és pártrendszer miatt csak részben lehet alkalmazni Magyarországra, viszont adaptálásuk kulcsfontosságú. Ezért dolgozatomban egy hazánkra alkalmazható modellt hoztam létre (1. ábra).

1. ábra A választási rendszerekre ható földrajzi tényezők modellje



Saját szerkesztés

Doktori kutatásaim alapján az elméleti megállapításom az, hogy a földrajzi hatótényezők statikus ok-okozati értelmezése mellett az elemek közötti interakciók azok, amik igazán befolyásolják a földrajzi torzulások természetét. Ebből adódóan a doktori kutatás a magyarországi választási rendszer földrajzi torzulásainak vizsgálatára vállalkozott.

III. A kutatás kérdései

A téma indokoltsága, a problémafelvetés alapján a dolgozatban arra a fő kérdésre kerestem a választ, hogy *milyen földrajzi torzulások jellemezték a magyar választási rendszert 2002 és 2018 között?* Ezen fő kutatási kérdés megválaszolásához több részkérdésen keresztül jutottam el. Így a disszertációban több részkérdést is megfogalmaztam:

- Milyen elméleti összefüggések vannak a malapportionment, a gerrymandering és a reactive malapportionment között?
- 2002 után választókerületi szinten hogyan alakult a parlamentbe bejutott pártok választási földrajzi térszerkezete?
- Az ezredfordulót követően a magyar választókerületi lehatárolásokban milyen mértékű volt a malapportionment?
- Hogyan módosították a malapportionment hatótényezőjét a választási részvétel és a mandátumszámításba be nem kerülő voksok változó területi különbségei?
- Hogyan alakult az ezredforduló után a magyar választókerületi beosztásokban a gerrymandering?

A kutatási kérdések megválaszolásával megismerhető a magyar országgyűlési választási rendszer földrajzi torzulásainak mértéke és ennek hatása a pártok mandátumszerzési teljesítményére. A 2002 és 2018 között lezajlott országgyűlési választások eredményeire vonatkozó kutatásaim alapján javaslatokat is megfogalmazok. Egyrészt leírom azokat a földrajzi torzító folyamatokat, melyek rendre egyenlőtlen politikai reprezentációt eredményeznek. Másrészt a tapasztalatokra építve rendszerezem azokat a hatótényezőket, amiket a jövőben figyelembe kell venni az országgyűlési egyéni választókerületek tervezésnél. Ezen a ponton a disszertáció gyakorlati szempontból is támpontokat szolgáltat, hiszen, ha a választókerületek lehatárolásánál figyelembe vesszük a mögöttes demográfiai és társadalmi folyamatokat, akkor igazságosabb térfelosztás jöhet létre.

IV. Alkalmazott kutatási módszerek

A kutatási kérdések megválaszolása elsősorban kvantitatív módszerek alkalmazását igényelte, hiszen a megválasztott földrajzi lépték és időintervallum ezt indokolta. A kutatás során a 2002 és 2018 közötti országgyűlési választások listás adatait használtam fel. Emellett a földrajzi torzulásokra ható demográfiai és társadalmi összefüggések meghatározásához szükség volt települési és választókerületi szintű társadalomstatistikai adatokra is. Ezeket a Központi Statisztikai Hivatal, a Nemzeti Választási Iroda és az Országos Területfejlesztési és Információs Rendszer (TEIR) adatbázisaiból gyűjtöttem le. A szükséges adatok mellett a földrajzi és geoinformatikai elemzések elvégzéséhez a korábbi és a jelenleg hatályos választókerületi beosztás alaptérképeit létrehoztam.

Az adatok rendszerezését és a választási térképek megajzolását követően számos matematikai és statisztikai elemzést végeztem, amivel feltártam a magyar választási rendszer földrajzi torzulásait. Első lépésként nemzetközi összehasonlítást végeztem a mandátumarány és szavazatarány összevetésével, majd a magyar választási rendszer általános aránytalanságait a Loosemore-Hanby és a Gallagher indexekkel mutattam ki. A választókerületek adatainak leíró statisztikája (átlag, medián, terjedelem, szórás) a későbbi összetett számítást alapozták meg.

A választási földrajzi tagoltság meghatározása mellett a földrajzi torzulások és a társadalmi törésvonalak feltárásához elsősorban Pearson korrelációt, Spearman rangkorrelációt, valamint lineáris regressziót használtam. A gerrymandering jelenségét a pártok szavazatainak térbeli eloszlásának egyenlőségével vizsgáltam, amit több regionális elemzési módszerrel mutattam ki. Ezért a 2002 és 2018 közötti parlamenti választások eredményeiből az eltéréseket Hoover-indexekkel, valamint súlyozatlan és súlyozott Gini-indexekkel mutattam ki választókerületi és települési szinten. A megoszláson alapuló módszerek mellett a választókerületi beosztást figyelembe véve súlyozott relatív szórást és a koncentráció mérésére Herfindahl-Hirschman indexeket is számítottam, amivel ellenőrizni tudtam a többi módszerrel kimutatott trendeket. Ezután a 2002 és 2018 közötti az ország választókerületi szintű politikai tagoltságának megállapításához hierarchikus és K-közép klaszteranalízist alkalmaztam, ahol a parlamentbe került pártok listás eredményei képezték a bemeneti adathalmazt.

Mivel a megfelelő mutatók kiválasztásának nehézségei mellett többször a választott területi lépték is befolyásolja az eredményeket, így további területi statisztikai módszereket is használtam. Így a választókerületek által elfedett települési szintű szomszédságok értelmezéséhez Anselin-féle Local Moran's és a Getis-Ord féle lokális területi autokorrelációt számítottam, valamint az

ok-okozati összefüggések feltárásához földrajzilag súlyozott regressziót számítottam. A matematikai és statisztikai elemzéseket Microsoft Excel és IBM SPSS 22,23,24 programmal végeztem el, valamint az alaptérképek létrehozásához és módosításához ArcMap 10.3 és Mapinfo Professional 10.0 szoftverprogramot használtam.

V. A kutatás eredményeinek tézisszerű összefoglalása

A doktori disszertációban a 2002 és 2018 közötti magyar országgyűlési választások alapján kimutattam a földrajzi torzulások mértékét és az erre ható mögöttes demográfiai és társadalmi folyamatokat. A kutatásaim alapján a következő téziseket fogalmaztam meg:

- **A földrajzi torzulások jelentősen befolyásolják a magyar választási rendszer mandátumkiosztási hatékonyságát és egyenlőtlen politikai reprezentációt okoznak.**

Vizsgálataim alapján megállapítható, hogy 2002 és 2010 között a korábbi rendszerben a választásra jogosultak választókerületi szintű területi eloszlásának nem volt szignifikáns korrelációs összefüggése egyik párt listájával sem. Ha a részvétellel súlyozott értékeket vettem össze a pártok támogatottságával, akkor már a kisebb pártok mutattak gyenge korrelációt. A gyenge pozitív irányultság az SZDSZ, az MDF és az LMP esetében volt tapasztalható, míg a Jobbik esetében negatív volt ez az összefüggés. Ha tovább elemezzük az összefüggéseket és a megjelent választópolgárokból kivonjuk az érvénytelen és a mandátumszámításba be nem kerülő voksokat, akkor a trend érdemben nem változott. A két nagy párt esetében 2002 és 2010 között nem volt szignifikáns összefüggés, a Jobbiknak 2010-ben még kedvezett is a részvétel és a hasznos listavoksok földrajzi eloszlása, míg az SZDSZ, MDF és LMP minden esetben hátrányba került.

A választókerületi beosztás gerrymandering tényezőjének elemzésekor a nagypártok egyenes eloszlása, míg a közepes- és kispártok földrajzi koncentrátsága volt megállapítható. Ennek fényében 2002-ben és 2006-ban az MSZP-t és az SZDSZ-t hozta helyzetbe a korábbi térfelosztás, míg a Fidesz–MDF, majd Fidesz–KDNP és MDF versenyhátrányt szenvedett. 2010-re fordult a kocka a választási rendszer változatlansága mellett a Fidesz–KDNP haszonélvezője lett a gerrymandering hatásának, míg az MSZP középpárttá zsugorodása révén már mérsékelt hátrányt szenvedett. A Jobbik és az LMP országos eredményeiből levezetve még előnyösnek tűnt szavazóinak térbeli koncentrátsága. Ezután a választókerületek átalakításával módosultak az értékek és a gerrymandering dimenziója is.

A korábbihoz képest az új választási törvényben kialakított kerületi beosztásban eltérő összefüggéseket tapasztaltam. A 2014-es és 2018-as eredmények tükrében megállapítható, hogy a választásra jogosultak választókerületi eloszlásának szignifikáns összefüggése a Fidesz–KDNP listájával volt, és a negatív előjel azt fejezte ki, hogy ez a tényező kedvező volt a pártszövetség számára. Megállapítható, hogy a többi pártnál nem volt ilyen összefüggés. Az erre a tényezőre ható demográfiai változások erejét mutatta, hogy 2014 és 2018 között csökkent a Fidesz–KDNP és a választásra jogosultak arányai közötti negatív korreláció mértéke.

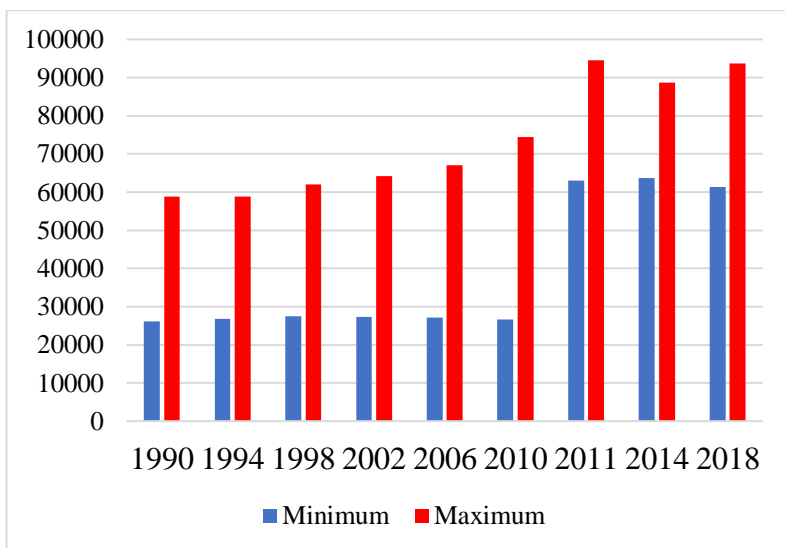
Az eredményekből az is kirajzolódott, hogy míg a korábbi beosztás szignifikánsan csak a kisebb pártok eredményességére hatott, az új lehatárolás egyenlőtlenségei már a Fidesz–KDNP pártszövetséget támogatták mérsékelt korrelációval. Ha a jelenleg hatályos választókerületi beosztás eltéréseit a részvétellel is súlyozzuk, akkor már jelentős, előre fel nem fedezhető egyenlőtlenség tapasztalható az új választási rendszerben. Egyrészt a Fidesz–KDNP esetében felerősödtek a kedvező tényezők, hiszen jól teljesítettek olyan kerületekben, ahol kevesebb szavazó mutatott alacsonyabb aktivitást, és rosszabbul ott, ahol több szavazó nagyobb részvételt mutatott. Másrészt megfigyelhető a területi aránytalanság súlyozását követően, hogy eltűnik a rendszer semlegessége, és az összes ellenzéki pártra kimutatható a negatív hatás. Míg a Jobbikot kismértékben pozitívan támogatta az új térfelosztás, addig a balliberális oldalhoz kapcsolható pártokat már hátrányosan érintette a rendszer, aminek mértéke csökkent 2018-ra.

Továbbá az új választási rendszerben 2014-re a gerrymandering formálásában már közrejátszott az átszabott beosztás is. A 2010-es országos eredményekhez képest az ellenzék javítani tudott, azonban szavazói a korábbiánál is nagyobb térbeli koncentrátságot mutattak. Az akkori politikai környezetben ez előny volt, hiszen így szereztek mandátumot például Budapesten, Miskolcon és Szegeden. Azonban egy kiélezett versenyben a balliberális ellenzéki pártok rosszabb helyzetből indultak volna, mint négy évvel korábban. 2018-ra az országos pártpolitika átrendeződése és az ellenzéki átszavazások ellenére érdemi változás nem következett be ebben a folyamatban. A taktikai szavazás a közepes- és kispártok szempontjából a 2018-as választás gyakorlatában ismét előny volt. Az LMP, de főként az MSZP–PM és a DK szavazótáboruk erőteljes koncentrációja miatt több egyéni mandátumot tudtak szerezni, míg a Jobbik esetében az egyenletesebb támogatói eloszlás hátrány volt. Megállapítható, hogy jelenleg a Fidesz–KDNP választókerületi szintű szavazateloszlása a leghatékonyabb a mandátumszerzés szempontjából viszont az ellenzéki átszavazások felerősödése ezen változtathat a jövőben.

- **Az országgyűlési egyéni választókerületek kialakításánál figyelembe kell venni a megyehatárok korlátozó szerepét és az országban belüli demográfiai folyamatokat.**

Kutatásaim során a korábbi választókerületi beosztás első alkalmazásánál is nagy különbségek voltak, amik az 1990-es évek végétől tovább nőttek, egyre jobban sértve ezzel az egyenlő szavazat elvét (2. ábra). Az ezredfordulót követően már látszott a maximum érték dinamikus növekedése, mivel 2002-ben a hányados értéke 2,35, 2006-ban 2,48 és 2010-ben már 2,78 volt. Ezért szükséges volt a választókerületek felülvizsgálata.

2. ábra A választásra jogosultak szélsőértékei az egyéni választókerületekben 1990-2018 között



Forrás: Központi Statisztikai Hivatal és a Nemzeti Választási Iroda adatai alapján saját szerkesztés

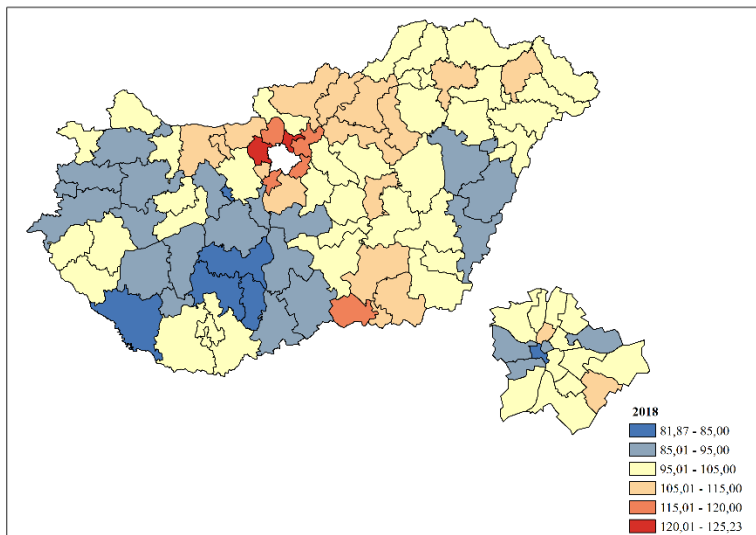
A 2011-es határmeghúzásnál komoly problémát jelentett, hogy a megyék határát egy választókerület sem keresztezheti. Így a rurális, periférikus helyzetű zsugorodó térségekben a túl kicsire szabott egyéni választókerületek jelentették a problémát, míg a főváros és a vidéki nagyvárosok körüli szuburbán területeken a népesség növekvő koncentrációja okozott gondot.

Az új választókerületi beosztás nyomán egyértelműen csökkentek a méretbeli eltérések, a korábbi értékkel szemben a legnagyobb választókerület másfélszer volt nagyobb a legkisebbhez képest. Ez a 2014-es választásokra mérséklődött, hiszen ekkor a maximum és minimum hányadosa 1,39 volt, majd 2018-ban ismét növekedni kezdett és átlépte a másfélszeres (1,53) különbséget. Az országos átlagtól való eltérés is kisebb a kerületek többségénél, ami mutatja, hogy részben sikerült orvosolni a választók térbeli eloszlásának különbségeit.

Doktori kutatásaim bizonyították, hogy a döntéshozók a választókerületek megtervezésénél nem vették figyelembe Magyarország demográfiai folyamatainak területi eltéréseit. 2011 után a főváros körül nagyobb földrajzi kiterjedésben a korábbi húsz évhez képest jelentősen megnőtt a felnőttkorú népesség száma, ami a budapesti várostérség gazdaságának országos vonzerejét és a szuburbanizáció további kiteljesedését jelezte. A vidéki regionális centrumok közül Pécs visszaesett, míg Győr és Székesfehérvár maradt dinamikus, valamint az utóbbi időben Szeged térségében is nőtt a felnőtt népesség koncentrációja. Mindemellett Győr-Moson-Sopron és Vas megyében, valamint Szabolcs-Szatmár-Bereg megye határ menti területein is dinamikus növekedés volt tapasztalható 2012 és 2018 között. Míg az első két példa változásában az országon belüli keletnyugati irányú belső migráció a felelős, addig az utóbbit főként a Kárpátaljáról történő tömeges beköltözés okozta. Ezért a törvényben rögzített előírásokat már 2018-ra sem sikerült tartani (3. ábra).

Ebből adódik, hogy az előzetes várakozásoknak megfelelően a 2018-as országgyűlési választásokra tíz választókerület átlépte a 15%-os, míg kettő már a 20%-os beavatkozási határt, ami már akkor kötelezte volna az országgyűlést a változtatásra. A közelmúlt demográfiai változásait figyelembe véve ez a helyzet a jövőben tovább fog súlyosbodni, hiszen a főváros környéki területeken a népesség további növekedésére lehet számítani, míg a periférikus területeken ennek ellenkezője várható. Így a jövőben a határok kötelező átrajzolásánál figyelembe kell majd venni a népesség időbeli koncentrációjának területi egyenlőtlenségeit és így a megyékre bontott választókerületek számát is szükséges lenne módosítani. Pest és Csongrád megyében több kerület javasolt, míg Somogy és Tolna megyében kevesebb.

3. ábra A választásra jogosultak százalékos aránya az országos átlaghoz viszonyítva a 106 egyéni választókerületben a 2018-as országgyűlési választások időpontjában



Forrás: Nemzeti Választási Iroda adatai alapján saját számítás és szerkesztés

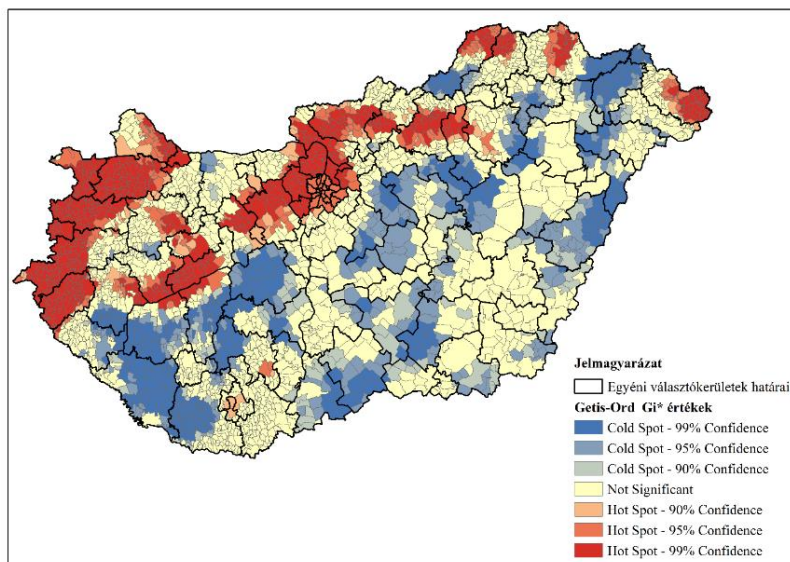
- **Az országgyűlési egyéni választókerületek kialakításánál figyelembe kell venni a választási részvétel tartós területi egyenlőtlenségeit.**

A kutatási eredményeimből következtethetünk arra, hogy a választásra jogosultak számának földrajzi eloszlása és kerületekbe sorolása mennyiben befolyásolja az egy mandátumra jutó voksalmaz lehetséges mennyiségét. Azonban a megvalósult földrajzi torzulásában a választási részvétel és az érvényes parlamenti mandátumszámításba került voksok területi egyenlőtlenségei játszanak igazából közre. Mivel a választási részvétel jelentősen módosítja a voksokon alapuló mandátumkiosztás területi egyenlőtlenségeit ezért ennek vizsgálata is fontos.

Kutatásaim alapján megállapítható, hogy a választási részvétel földrajzi sajátosságaira egyaránt jellemző egyfajta stabilitás és dinamizmus. A két beosztás által kialakított rendszerben választókerületi szinten a főváros és agglomerációja mellett Heves megye, a Nyugat-Dunántúl régió és néhány

megyei jogú város kompakt kerületében magas a részvétel, míg az ország külső és belső perifériáinak jelentős részében alacsony. Továbbá a regressziós számítások alapján kirajzolódik, hogy a jelenlegi választókerületi beosztás szintjén a társadalmi és gazdasági helyzet eltérései 2014-ben és 2018-ban is több mint 70%-os értékkel, lineárisan magyarázták a választási részvételt. Tehát a sikeresebb helyzetű kerületekben általában magasabb a választási aktivitás. Mindemellett települési szintű kutatásaim alapján a 2002 és 2018 közötti országgyűlési választások átlagos részvételének területi autokorrelációja is alátámasztja, hogy hosszabb távon az ország mely részein magas a választási aktivitás és hol szavaznak általában kevesebben (4. ábra).

4. ábra A 2002-és 2018 közötti országgyűlési választások átlagos részvételének települési szintű Getis-Ord G_i^* féle lokális területi autokorrelációja



Forrás: Nemzeti Választási Iroda adatai alapján saját számítás és szerkesztés

Néhány kivételtől eltekintve hazánkban a választási aktivitás idősoros átlagértékeiből megrajzolhatunk egy Sátoraljaújhely és Lenti között húzódó tengelyt. Ettől északra átlagosan magasabb a választási aktivitás, míg délre általában alacsony részvétel tapasztalható.

Az előző eredményekből arra következtetésre jutottam, hogy az egyenlő szavazat elvének érvényesülése érdekében a választókerületek létrehozásánál számításba kell venni a részvétel tartós egyenlőtlenségeit is. Budapesten és az agglomerációjában, az osztrák határ mentén, valamint Fejér, Heves, Nógrád és Veszprém megyékben célszerű a hagyományosnál is kisebb választókerületeket rajzolni. Ezzel ellentétben a Sátoraljaújhely-Lenti vonaltól délre néhány kivételtől eltekintve lehet több választásra jogosulttal rendelkező területet kialakítani. Megállapítható tehát, hogy a magyar választási rendszerben a részvételi különbségek csak tovább növelték az amúgy is súlyos egyenlőtlenségeket.

- **Az országgyűlési egyéni választókerületek kialakításánál figyelembe kell venni a politikai pártok támogatottságának földrajzi eloszlását.**

A vizsgált időszakban a parlamentbe bejutott pártok támogatottságának földrajzi jellemzőit a hierarchikus és K-közép klaszterelemzés alapján két nagy csoportba lehet osztani. A 2002 és 2006-os választásokat négy, míg a 2010 és 2018 közötti időszakot öt jellegzetes klaszterrel lehet leírni. A 2002-es parlamenti választások eredményei átrajzolták a választói magatartás korábbi földrajzi sajátosságait. Vidéken kialakult egy éles törésvonal a jobb- és baloldali tömörülések között, míg a fővárosban és agglomerációjában a szocialisták és a liberálisok erős szavazóbázissal rendelkeztek. Emellett 2002-ben az országos átlaghoz hasonlatos kerületek száma is nagy volt. A 2006-os parlamenti választások eredményei megerősítették a négy évvel korábbi térszerkezetet, azonban két változás már előre vetítette a konzervatív oldal későbbi sikerét. A Fidesz–KDNP bázisa jelentősen megnövekedett a vidéki területeken, hovatovább a liberálisabb fellegvárakban már az MSZP-t is legyőzték. A szocialisták a hanyatló iparvidékeken és a fővárosban tudtak csak jelentősen átlaguk felett szerepelni, a vidéki bázisaikban is erősödtek, viszont térben nem tudtak új területeket megszerezni. Végezetül a jobboldal-baloldal közötti törésvonal elmélyülését mutatta az országos átlaghoz konvergáló kerületek számának jelentős csökkenése.

2010-ben a választói magatartás markáns térbeli átrendeződése volt tapasztalható. Az eredmények tekintetében az elmúlt évtizedben hazánkat egyszerre jellemezhetjük egyfajta állandósággal, hiszen a Fidesz–KDNP politikai dominanciája jellemezte az évtizedet és a földrajzi különbségek szerepe leértékelődött. Azonban, ha térben részletesen elemezzük a különbségeket, akkor dinamikus átrendeződéseket tapasztalhattunk, főként az ellenzéki táborok között, de a kormányzópárt szavazóinak területi

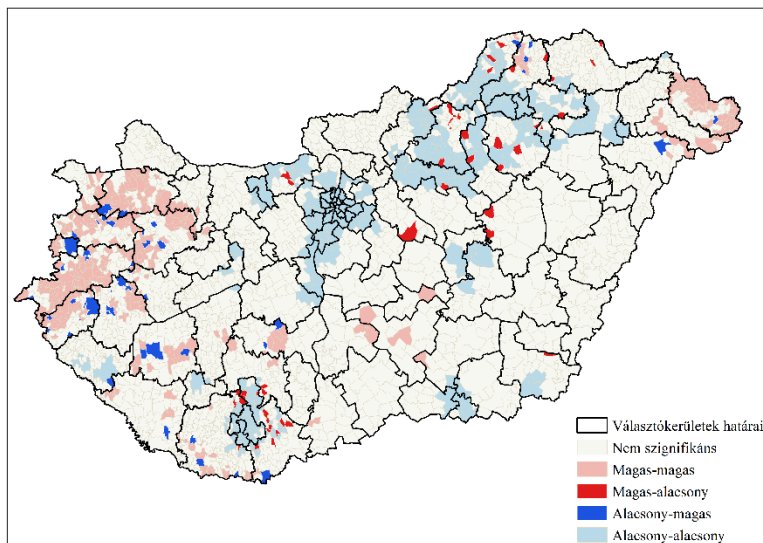
koncentrációjában is. 2010 után a hagyományosan baloldali szavazóbázist jelentő vidéki válságtérsegekben megerősödött a Jobbik, miközben az MSZP visszaszorult. Így a korábbi négy helyett 2010 és 2018 között már öt jellegzetes választási földrajzi klaszterrel lehetett jellemezni a választókerületeket, amit a határok átrajzolása sem változtatott meg. Azonban a gazdasági, társadalmi és politikai folyamatok által kialakított törésvonalak (főleg a város-vidék ellentét) megerősödtek, ami részben meghatározta a pártidentitás térbeliségét is. Megállapítható, hogy ezt az új kerületi beosztás nem oldotta fel, hanem főként a nagyvárosok környékén a túl koncentrált vagy kevert lehatárolással a törésvonalak állandósulását idézte elő.

- **Az országgyűlési egyéni választókerületek mindenkori átrajzolásánál figyelembe kell venni a települési és a nagyvárosokon belül lezajló demográfiai és választási földrajzi folyamatokat.**

A földrajzi szemléletmód fontosságát jelzi, hogy a pártok népszerűségének térbeliségére – a szavazók mellett – a megválasztott lépték és a kerületi beosztás is hatással van. A földrajzi torzulások mértéke többször függ az elérhető adatok területi szintjeitől, holott például a folyamatok kiterjedése néhol túlmutat, néhol viszont kisebb is lehet a választókerületi határnál. Ebből adódóan települési szinten is érdemes elemezni a torzulások kialakulásában szerepet játszó demográfiai, részvételi különbségeket, valamint a választási magatartás területi tényezőit.

A települési léptékű autokorrelációból következtethetünk a választókerületek kialakításának hatásaira, vagyis arra, hogy a pártok szavazóbázisa mely területeken olvad egybe és hol különül el. A Local Moran index várható értéke a nullához közelít és ha ettől szignifikánsan eltérő eredményt kapunk, akkor négy lehetséges kimenetelt fejez ki a mutató. A magas-magas és az alacsony-alacsony értékek területi koncentrációt mutatnak, míg a magas-alacsony vagy alacsony-magas szomszédú földrajzi minták az elkülönülés jelei. A Fidesz–KDNP listájának elemzéséből a választókerületeken belüli települési eltérések is alátámasztják a határrajzolás szerepét az egyenlőtlen politika reprezentációban (5. ábra).

5. A Fidesz–KDNP listás szavazatarányainak települési szintű Local Moran-féle autokorrelációja a 2010 és 2018-as országgyűlési választások átlaga alapján



Forrás: Nemzeti Választási Iroda adatai alapján saját számítás és szerkesztés

Kutatásaim alapján meghatározhatók a gerrymandering koncentrált és kevert alaptípusai. Kevert típusú kerületek figyelhetők meg a Nyugat-Dunántúlon és Veszprém megyében, ahol a választókerületeken belül a nagyobb városias települések ellenzéki bázisaihoz magasan átlagon felüli jobboldali támogatottságú vidéki területek kapcsolódnak. Erre utalnak a magas-alacsony kategóriájának mintázatai. Ezzel ellentétben például Miskolc, Nyíregyháza, Pécs, Szeged és Tatabánya vonzáskörzetei esetében magas-magas a koncentráció települési szinten, ami a kerülethatárokkal történő összevetéssel alapvetően a homogenizálásra utalt. A Jobbik és az LMP viszonylatában a választókerületi lehatárolásokon belül nem volt tapasztalható ilyen markáns mintázat és eltérés.

Fontos kiemelni, hogy a politikai reprezentációt a választópolgárok dinamikusan formálják és a térbeli mintázat idővel átalakul. Ebből adódik, hogy a választókerületek időtállóbb kialakításánál a települési és a nagyvárosokon belüli demográfiai és választási földrajzi folyamatokat is figyelembe kell venni, hogy ne sérüljön az egyenlő szavazat elve.

VI. Az eredmények gyakorlati hasznosításának lehetőségei

A doktori disszertációeredményeinek gyakorlati hasznosítása szempontjából kijelenthető, hogy hazánkban szükséges egy új választókerületi térbeosztást létrehozni. A választókerületek jövőbeli kialakításánál a döntéshozónak több szempontot is figyelembe kellene venni, ha igazságosabb és hatékonyabb mandátumkiosztást szeretnének. Ezek a javaslatok az alábbiakban foglalhatók össze:

- A magyar választási rendszer földrajzi torzulásainak elemzéséhez és a választókerületek időközönként felülvizsgálatához létre kell hozni egy szakmai bizottságot, ami a törvényben meghatározott kritériumokat ellenőrzi.
- A választási törvény és a főbb elvek meghatározása maradjon kétharmados, azonban a konkrét kerületek felosztását egyszerű parlamenti többséggel lehessen módosítani.
- Magyarország esetében a választókerületek kialakításánál a legfontosabb az egy ember egy szavazat elv érvényesítése. Emellett a választókerületeknek egybefüggő földrajzi egységnek kell lenniük.
- Nemzetközi tapasztalatok alapján a választókerületek megalkotásánál az országos átlagtól való eltérés mértékét csökkenteni kell 15-20 százalékról 10-15 százalékra.
- Népszámlálásokot követően minden esetben felül kell vizsgálni a választókerületek közötti egyenlőtlenségeket és szükség esetén módosítani kell a határokat.
- A választókerületek megrajzolásánál figyelembe kell venni a mögöttes demográfiai folyamatokat (fertilitás, mortalitás, belső és külső migráció, szuburbanizáció stb.), hiszen így időtállóbb beosztások szülehetnek.
- Figyelembe kell venni a választási részvétel szerepét és be kell építeni a felosztási modellbe, hogy a magasabb aktivitással rendelkező területeken az átlagosnál kevesebb választásra jogosult legyen és fordítva.
- A jövőben kezelni kell a külföldön tartózkodó állampolgárok szavazásának technikai részleteit (pl. elektronikus szavazás ügyfélkapun keresztül stb.), hiszen ez is hat a mandátumok kiosztására.
- A nemzetközi gyakorlathoz hasonlóan térfelosztási szakmai bizottságot szükséges felállítani szakértőkkel, akik ellenőrzik a jogszabályban foglalt elveket és ennek megfelelően módosításra tesznek javaslatokat.

Tehát az országgyűlési egyéni választókerületek egyenlőtlenségeinek elemzése és az aránytalanságok csökkentése a tudományos szempontok mellett számos gyakorlati haszonnal is jár. Egyrészt a demográfiai, társadalmi és választási földrajzi folyamatok elemzését magába foglaló területi beosztások időtállóbbakká válhatnak, így a későbbi módosítások kevesebb adminisztratív teherrel járhatnak. Másrészt a választási törvényben rögzített kereteket és kritériumokat is könnyebb betartani és így kevésbé sérülne az egyenlő szavazat jogszabályban meghatározott elve. Harmadrészt, ha csökkentjük a választási rendszer földrajzi torzulásait, akkor a képviselő is igazságosabb lesz, ami a választópolgárok politikai akaratát pontosabban leképezi. Ezáltal az intézményekbe vetett állampolgári bizalom is magasabb lesz, ami később hozzájárul a választók további közügyekbe történő bekapcsolódásához. Az állampolgárok által ellenőrzött közügyek pedig hatékonyabb erőforrásgazdálkodáshoz vezetnek.

VII. A kutatás további lehetséges irányai

A témakörnek számos elméleti és módszertani kutatási irányai lehetnek a jövőben. Az egy ember egy szavazat elvének elméleti vizsgálatánál lényeges lehet a választási rendszertől függően további tényezők (pl. preferenciális szavazás, kampánystratégiák) mandátumkiosztást torzító hatásának felmérése. Ezen tényezők kifejtése és különböző mintaterületeken történő bemutatása pontosíthatná a torzulások mértékét.

Az elmélet kiterjesztése mellett a módszertani irányt a földrajzi hatások számításának és térképezésének a finomítása jelenthetné szavazóköri adatok bevonásával és modellezésével, ami segíthetne az elemzések pontosításában a nagyvárosi terekben. Továbbá a disszertációban felvázolt földrajzi torzulások összetett dinamikus összefüggéseinek vizsgálata megfelelő adaptálást követően kiterjeszhető lenne a környező posztoszocialista országok választási rendszerére is.

Mindemellett szükségesnek látszik hazánkban a vizsgálat megismétlése későbbi időpontokban (2022-es, 2026-os országgyűlési választásokat követően) lehetőséget nyújtana a torzulások időbeli változásainak követésére. Végül mivel a jelenlegi beosztásban a választókerületek méretbeli eltérései újból sértik a törvényben meghatározott kereteket, így bármikor áttervezhetik a választókerületi beosztást. Ebben az esetben ismét vizsgálhatóvá válik a döntéshozók ráhatása a rendszerre, ami hozzájárulhat az időtállóbb választókerületi beosztás megalapozásához.

VII. Az értekezés témakörében megjelent publikációk

MTMT azonosítószám: 10038487

1. **VIDA GY.** 2014: WARF, B. and LEIB, J. (ed.): Revitalizing Electoral Geography. – Hungarian Geographical Bulletin. 63.4. pp. 462-464.
2. KOVÁCS Z. – **VIDA GY.** 2015: Geography of the new electoral system and changing voting patterns in Hungary. – Acta Geobalcanica. 1.2. pp. 55-64.
3. **VIDA GY.** – KOVÁCS Z. 2015: A magyar választási rendszer területi aránytalanságai 2011 előtt és után. – Területfejlesztés és Innováció. 9.1. pp 2-10.
4. **VIDA GY.** 2016: Az egyenlőtlen politikai reprezentációt létrehozó választási földrajzi ható tényezők mérési lehetőségei. – Területi Statisztika. 56.6. pp. 643-659.
5. **VIDA GY.** – DUDÁS G. 2017: Geographical context of the revealed competitiveness of urbanised areas in Hungary excluding the Budapest agglomeration. – Geographica Pannonica. 21.3. pp. 179-190.
6. **VIDA GY.** – KOVÁCS Z. 2017: Magyarország átalakuló választási földrajza a 2010-es és a 2014-es parlamenti választások tükrében. – Földrajzi Közlemények. 141.2. pp. 125-138.
7. KOVÁCS Z. – **VIDA GY.** 2018: Malapportionment and gerrymandering in post-socialism: the Hungarian context. – In: PÉNZES J. (szerk.): Falu - város - periféria: határon innen és túl: Süli-Zakar István professzor emlékére. Didakt Kiadó, Debrecen. pp. 161-166.
8. **VIDA GY.** – KOVALCSIK T. 2018: Magyarország választási földrajzi sajátosságai a 2014-es és a 2018-as parlamenti választások tükrében. – Modern Geográfia. 13.4. pp. 15-30.

Egyéb publikációk:

9. **VIDA GY.** 2016: A vidéki agglomerációk, agglomerálódó térségek és nagyvárosi településegységek versenyképességének sajátosságai. In: LENGYEL I. – NAGY B. (szerk.): Térségek versenyképessége, intelligens szakosodása és újraiparosodása. JATEPress Kiadó, Szeged. pp. 204-222.
10. DUDÁS G. – **VIDA GY.** – KOVALCSIK T. – BOROS L. 2017: A socio-economic analysis of Airbnb in New York City. – Regional Statistics. 7.1. pp. 135-151.