



VYSOKÁ ŠKOLA BÁŇSKÁ – TECHNICKÁ UNIVERZITA OSTRAVA  
EKONOMICKÁ FAKULTA

KATEDRA VEŘEJNÉ EKONOMIKY

Zhodnocení vybraných okruhů výdajů krajů  
Evaluation of the Selected Expenses' Ranges of the Regions

Student: Bc. Lenka Suchá  
Vedoucí diplomové práce: doc. Ing. Petr Tománek, CSc.

**Ostrava 2020**

VŠB - Technická univerzita Ostrava  
Ekonomická fakulta  
Katedra veřejné ekonomiky

## Zadání diplomové práce

Student: **Bc. Lenka Suchá**

Studijní program: N6202 Hospodářská politika a správa

Studijní obor: 6202T055 Veřejná ekonomika a správa

Téma: **Zhodnocení vybraných okruhů výdajů krajů**  
**Evaluation of the Selected Expenses' Ranges of the Regions**

Jazyk vypracování: čeština

Zásady pro vypracování:

1. Úvod
2. Pravidla hospodaření krajů
3. Analýza hospodaření krajů
4. Zhodnocení faktorů působících na vybrané okruhy výdajů krajů
5. Závěr

Seznam použité literatury

Seznam zkratk

Prohlášení o využití výsledků diplomové práce

Seznam příloh

Přílohy

Seznam doporučené odborné literatury:

MAAYTOVÁ, A., F. OCHRANA a J. PAVEL. *Veřejné finance v teorii a praxi*. Praha: Grada Publishing, 2015. ISBN 978-80-247-5561-8.

PROVAZNÍKOVÁ, Romana. *Financování měst, obcí a regionů: teorie a praxe*. 3., aktualiz. a rozšíř. vyd. Praha: Grada Publishing, 2015. ISBN 978-80-247-5608-0.

ROSEN, Harvey S. and Ted GAYER. *Public finance*. 9th ed. New York: McGraw-Hill Higher Education, 2010. 595 p. ISBN 978-0-07-126788-5.

Formální náležitosti a rozsah diplomové práce stanoví pokyny pro vypracování zveřejněné na webových stránkách fakulty.

Vedoucí diplomové práce: **doc. Ing. Petr Tománek, CSc.**

Datum zadání: 22.11.2019

Datum odevzdání: 24.04.2020



---

doc. Ing. Iveta Vrabková, Ph.D.  
vedoucí katedry

---

doc. Ing. Lenka Kauerová, CSc.  
proděkanka pro studium  
na základě pověření k jednání č.j.  
VSB/19/050319/9900 ze dne 24. 9. 2019

Prohlašuji, že jsem celou diplomovou práci, včetně všech příloh, vypracovala samostatně.

V Ostravě dne 22.04.2020

  
.....

Bc. Lenka Suchá

Tímto bych chtěla velmi poděkovat vedoucímu diplomové práce doc. Ing. Petru Tománkovi, CSc., za odborné vedení, cenné rady a připomínky při vypracování této diplomové práce.

## Obsah

1	Úvod .....	5
2	Pravidla hospodaření krajů .....	7
2.1	Vznik krajů .....	8
2.2	Kompetence krajů .....	8
2.3	Orgány kraje .....	10
2.4	Hospodaření krajů .....	12
2.4.1	Rozpočet kraje .....	13
2.4.2	Rozpočtová skladba .....	16
2.5	Příjmy rozpočtu kraje .....	17
2.6	Výdaje rozpočtu kraje .....	20
3	Analýza hospodaření krajů .....	22
3.1	Příjmy rozpočtu krajů .....	23
3.1.1	Daňové příjmy krajů .....	27
3.1.2	Dotace do rozpočtu krajů .....	31
3.2	Výdaje rozpočtu krajů .....	34
3.2.1	Odvětvové členění výdajů krajů .....	36
3.2.2	Výdaje ve skupině 2 Průmyslová a ostatní odvětví hospodářství .....	37
3.2.3	Výdaje na pozemní komunikace .....	45
3.2.4	Dotace krajům ze Státního fondu dopravní infrastruktury .....	46
3.3	Saldo hospodaření krajů .....	47
4	Zhodnocení faktorů působících na vybrané okruhy výdajů krajů .....	50
4.1	Výdaje na pozemní komunikace .....	50
4.1.1	Délka silniční sítě v km .....	51
4.1.2	Rozloha kraje v km <sup>2</sup> .....	52

4.1.3	Počet obyvatel v kraji .....	53
4.2	Výdaje na dopravní obslužnost .....	54
4.2.1	Výdaje na dopravní obslužnost na počet obyvatel v kraji .....	55
4.2.2	Výdaje na dopravní obslužnost na rozlohu kraje v km <sup>2</sup> .....	56
4.2.3	Výdaje na dopravní obslužnost na počet obcí v kraji .....	57
4.3	Shrnutí zhodnocení vybraných faktorů .....	58
5	Závěr .....	60
	Seznam použité literatury .....	62
	Seznam zkratk .....	65
	Prohlášení o využití výsledků diplomové práce .....	66
	Seznam příloh .....	67



# 1 Úvod

V posledních desetiletích je trendem veřejné správy nejen v České republice přiblížit své fungování veřejnosti, tak aby poskytované veřejné statky uspokojovaly skutečné potřeby obyvatelstva a současně aby se mohli občané na fungování státní správy a samosprávy podílet, a tak se účastnit spolurozhodování o věcech veřejných. Výsledkem této snahy bylo vytvoření vyšších územně správních celků, které tvoří mezičlánek mezi státem a obcemi. Již téměř dvě desítky let fungující krajská zřízení mají mezi sebou velké rozdíly ve velikosti území, počtu obyvatel i počtu obcí. Rozdílná specifika krajů jsou i po stránce ekonomické, sociální a kulturní. Stát by však měl garantovat přes tyto rozdílnosti stejnou úroveň poskytovaných veřejných statků na celém svém území.

Cílem diplomové práce je zhodnocení vybraných okruhů výdajů krajů. Práce je zaměřena na hodnocení výdajů krajů na dopravu, konkrétně se jedná o výdaje na financování oprav, údržby a modernizace pozemních komunikací II. a III. třídy, které jsou ve správě krajů. Druhou oblastí jsou výdaje krajů na dopravní obslužnost, které zahrnují financování železniční dopravy a regionální autobusové dopravy.

V teoretické části diplomové práce je rozveden rámec vzniku vyšších územních samosprávných celků a popsáno jejich postavení, orgány a kompetence v rámci samostatné a přenesené působnosti. Dále jsou charakterizovány způsoby a zdroje financování činnosti krajů. Následuje popis rozpočtové skladby a způsoby sestavení krajského rozpočtu. Poslední oblastí teoretické části je popis členění příjmů krajských rozpočtů a členění výdajů. Pro zpracování této části práce byly použity zejména platné právní předpisy a odborná literatura týkající se problematiky krajského zřízení.

Třetí část diplomové práce je zaměřena na analýzu hospodaření krajů v období let 2014 až 2018. Nejprve je srovnán vývoj celkových příjmů a jejich podíl na obyvatele v jednotlivých krajích. Dále jsou specifikovány způsoby financování a struktura příjmů krajských samospráv. Podrobněji jsou rozebrány daňové příjmy ze sdílených daní a jejich vývoj. Hlavním zdrojem financování krajů jsou transfery. Práce seznamuje s třemi druhy dotací ze státního rozpočtu a účely jejich použití. Další část je zaměřena na celkové výdaje sloužící k financování poskytovaných veřejných statků a jejich členění z ekonomického hlediska na běžné a kapitálové. Následuje zpracování výdajů z odvětvového hlediska členění se zaměřením na výdaje ve skupině 2 Průmyslová a ostatní odvětví hospodářství. V poslední části analýzy je hodnocen vývoj salda hospodaření krajských rozpočtů. Ve

sledovaných letech jsou vyčísleny hospodářské výsledky za jednotlivé kraje i kumulovaný přebytek nebo deficit za všechny krajské rozpočty.

Ve čtvrté části práce jsou hodnoceny faktory, které významně ovlivňují vybrané okruhy výdajů krajů. S použitím metody korelační a regresní analýzy je zkoumána závislost výdajů krajů na pozemní komunikace na zvolených faktorech, kterými jsou délka silniční sítě, rozloha území a počet obyvatel. Dále je zkoumána závislost výdajů krajů na dopravní obslužnost na vybraných faktorech počet obyvatel, rozloha území a počet obcí v kraji. V této souvislosti byly vytvořeny hypotézy, které budou v závěru práce potvrzeny nebo vyvráceny.

Hypotéza č. 1 zní: Velikost výdajů krajských rozpočtů na pozemní komunikace je nejvíce ovlivňována z výše uvedených vybraných faktorů délkou silniční sítě.

Hypotéza č. 2 zní: Velikost výdajů krajských rozpočtů na dopravní obslužnost je nejvíce ovlivňována z výše uvedených vybraných faktorů počtem obyvatel v kraji.

Pro vypracování analýzy hospodaření krajů a hodnocení vybraných okruhů výdajů byly použity údaje ze závěrečných účtů krajů za roky 2014 až 2018 získané ze stránek Monitoru státní pokladny – územní monitor, Zprávy Ministerstva financí pro finanční orgány obcí a krajů za roky 2014 až 2018 a dále informace poskytnuté Státním fondem dopravní infrastruktury.

V závěru práce jsou na základě výsledků korelační a regresní analýzy vyhodnoceny a shrnuty výsledky vypočtených závislostí vybraných ukazatelů, které ovlivňují výdaje krajů na pozemní komunikace a dopravní obslužnost.

## 2 Pravidla hospodaření krajů

V České republice je zaveden smíšený model územní samosprávy, který řadu kompetencí ve veřejném sektoru přenáší ze státu na územní samosprávu. V kompetenci územní samosprávy je zabezpečovat řadu úkonů v rámci veřejné správy a zajišťovat pro občany rozsáhlý okruh veřejných statků. Decentralizace kompetencí a prohlubování demokratických principů v řízení veřejné správy umožňuje občanům více ovlivňovat a podílet na vývoji veřejných záležitostí. Děje se tak na základě poskytnutých informací občanům, kteří se mohou seznámit s plánovanými záměry územního celku a také se k nim vyjádřit a tím ovlivnit rozhodování volených orgánů (Peková, 2019)

Kraje jsou mezistupněm mezi obcemi a ústřední vládou. Kraje jako územně správní jednoty byly v českých zemích zřízeny již ve středověku a mají tak dlouholetou tradici. Ke změně postavení územní samosprávy došlo zejména ve 20. století, zvyšující se role územní samosprávy přispívala k demokratizaci společnosti i v ekonomické oblasti. Větší prostor byl vytvářen pro rozvoj regionální politiky, která je součástí hospodářské politiky státu a má přispívat ke snižování rozdílů mezi regiony v ekonomické i sociální oblasti. Prosazování decentralizačního principu subsidiarity u územní samosprávy má zajistit efektivnější vynakládání finančních prostředků na poskytování veřejných statků, než by bylo možné zabezpečit z centrální úrovně řízení státu (Peková, 2011).

Jak uvádí Peková (2011, s. 66) *„je územní samospráva v teorii fiskálního federalismu chápána jako forma veřejné vlády a veřejné správy tzn. samostatné spravování věcí veřejných na území menším, než je stát, na základě zákonem stanovené působnosti a ekonomických podmínek.“* Aby mohla územní samospráva fungovat musí mít vytvořeny odpovídající legislativní a ekonomické podmínky. Předpokladem je legislativně zakotvené postavení územních orgánů a jejich vzájemných vztahů, rámcově vymezené funkce a autonomie, rozhodovací pravomoci a odpovědnost. Neméně důležité jsou ekonomické podmínky fungování územní samosprávy. Samostatnost v rozhodování poskytuje obcím a krajům právo vlastnit majetek a hospodařit s ním, získávat vlastní finanční prostředky a sestavovat vlastní rozpočet hospodaření odděleně od státního rozpočtu (Peková, 2011).

Rosen (2010) ve své knize Public Finance se mimo jiné zabývá hodnocením výhod a nevýhod decentralizovaného systému veřejné správy. Mezi hlavní nevýhody řadí neefektivní financování veřejných statků poskytovaných místní správou. Některé

potřeby společnosti by efektivněji poskytovala centralizovaná správa při využívání úspor z rozsahu. Naopak jako výhody decentralizovaného systému spatřuje možnost v poskytování veřejných statků přizpůsobit rozsah, druhy a rozmanitost potřebám určitého regionu, aniž by bylo nutné dodržovat stejnou úroveň v celém státě.

## **2.1 Vznik krajů**

Kraje byly vytvořeny jako vyšší územní samosprávné celky podle Ústavy České republiky, a to Ústavním zákonem č. 347/1997 Sb., o vytvoření vyšších územních samosprávných celků. Postavení, práva a povinnosti krajů jsou definovány zákonem č. 129/2000 Sb., o krajích, ve znění pozdějších předpisů (dále jen „zákon o krajích“). Kraje patří spolu s obcemi mezi územní samosprávné celky, které mají právo na samosprávu. Kraj je veřejnoprávní korporací, která má vlastní majetek a vlastní příjmy, se kterými hospodář podle vlastního rozpočtu. V právních vztazích vystupuje kraj svým jménem a nese odpovědnost z těchto vztahů vyplývající. Postavení, funkce a činnost územní samosprávy byly ovlivněny teorií veřejné volby a teorií fiskálního federalismu (Peková, 2011).

Regionální úroveň územní samosprávy je spojovacím článkem mezi obcemi a státem. Typickými rysy každého stupně územní samosprávy, tedy i kraje je geograficky ohraničený územní celek, společenství občanů a vlastní působnost ve správě veřejných záležitostí. Hlavním motivem decentralizace kompetencí a odpovědnosti na územní samosprávu je hospodárnější a efektivnější zabezpečování veřejných statků pro občany. Na regionální úrovni zastupuje kraj zájmy obyvatel celého regionu, ale i zájmy státu na území regionu v rámci výkonu přenesené působnosti (Peková, 2019).

## **2.2 Kompetence krajů**

Kraje, stejně tak jako obce, působí v rámci samostatné a přenesené působnosti a podílejí se tak na zabezpečování veřejných statků na regionální úrovni. Úkolem kraje je péče o všestranný rozvoj svého území a potřeby svých občanů. Kraj hájí tyto zájmy vůči státu na svém území. Kraj má také povinnost pečovat o vlastní majetek a využívat ho k zabezpečování veřejných statků v regionu (Pospíšil, Žufan, 2019).

Rozsah samosprávné a přenesené pravomoci územních orgánů je upraven příslušnou legislativou, která vymezuje vzájemné vztahy i kompetence jednotlivých orgánů veřejné správy. Zákonem o krajích je upraven jejich vznik a postavení, organizace

a vnitřní uspořádání samosprávných orgánů. Ekonomické hledisko samostatného působení územních celků spočívá v hospodaření podle vlastního rozpočtu s vlastními finančními prostředky, jejichž využití může alespoň částečně ovlivňovat (Peková, 2019).

Do samostatné působnosti kraje patří zejména záležitosti v zájmu kraje a jeho občanů, dále působnosti svěřené zákonem. Výčet samostatné působnosti kraje je uveden v § 35, § 36 a § 59 zákona o krajích. Jedná se například o:

- předkládání návrhů zákonů Poslanecké sněmovně,
- návrhy Ústavnímu soudu na zrušení právních předpisů,
- vydání obecně závazných vyhlášek,
- koordinace rozvoje územního obvodu a schvalování strategií jeho rozvoje,
- stanovení rozsahu základní dopravní obslužnosti,
- rozhodovat o spolupráci kraje s jinými kraji a o mezinárodní spolupráci,
- schvalování rozpočtu kraje, závěrečného účtu a účetní závěrky, zřizovat a rušit příspěvkové organizace a organizační složky kraje a další.

V rámci péče o komplexní územní rozvoj spolupracuje kraj s obcemi na svém území a zajišťuje dopravní obslužnost kraje, rozvoj sociální péče, výchovu a vzdělávání, ochranu životního prostředí, zdravotnictví, rozvoj v oblasti kultury a ochranu veřejného pořádku. Kraje využívají vlastní majetek k zajištění veřejných statků i k zajištění dalších vlastních příjmů. Kraj zřizuje neziskové organizace, které svou činností uspokojují potřeby obyvatel a přispívají k rozvoji území kraje. Kraj může také zakládat obchodní společnosti, podporovat veřejné zakázky a spolupracovat se soukromým sektorem při sociálně-ekonomickém rozvoji kraje (Peková, 2019).

V rámci přenesené působnosti, která je upravena v § 29 a § 30 zákona o krajích, vykonávají orgány kraje na svém území výkon státní správy ve věcech, které stanoví zákon. Na tyto činnosti obdrží kraj ze státního rozpočtu příspěvek, jehož výši stanoví Ministerstvo financí. V přenesené působnosti vykonává kraj na svém území velmi rozsáhlý okruh činností, které jsou vymezeny i jiných právních předpisech v oblasti:

- školství,
- památkové péče,
- sociální,
- zdravotnictví,

- územního plánování,
- péče o lesy a vody,
- pozemních komunikací a silniční dopravy,
- nakládání s odpady,
- životního prostředí,
- rybářství (Peková, 2011).

Dohled nad výkonem samostatné i přenesené působnosti kraje provádí ministerstva a ústřední orgány, které kontrolují dodržování zákonnosti.

### 2.3 Orgány kraje

Kraje jsou samostatně spravovány zastupitelstvem kraje, které je demokraticky voleným orgánem s vymezenou nařizovací pravomocí. Rozsah pravomocí a odpovědnosti zastupitelstva a jeho členů upravuje zákon o krajích v § 31 až § 56. Zastupitelstvo kraje rozhoduje o hlavních samosprávných otázkách kraje a o hospodaření kraje. Občané kraje s trvalým pobytem na území kraje se podílejí na řízení kraje prostřednictvím zvolených zástupců do zastupitelstva kraje. Jednání zastupitelstva kraje jsou veřejná.

Zastupitelstvo je tvořeno z členů zastupitelstva, funkce člena zastupitelstva je veřejnou funkcí. Pro počet členů zastupitelstva je rozhodující počet obyvatel k 1. lednu roku, v němž se konají volby a je stanoven podle počtu obyvatel kraje:

- 45 členů do 600 000 obyvatel,
- 55 členů nad 600 000 do 900 000 obyvatel,
- 65 členů nad 900 000 obyvatel.

Výčet samostatné působnosti zastupitelstva kraje je uveden v § 35 až § 37 zákona o krajích, v kompetenci zastupitelstva je:

- vydává obecně závazné vyhlášky kraje,
- koordinuje rozvoj územního obvodu, schvaluje strategie jeho rozvoje, zajišťuje jejich realizaci a kontrolu,
- schvaluje rozpočet kraje, závěrečný účet a účetní závěrku,
- stanovuje rozsah dopravní obslužnosti pro území kraje,
- zřizuje a ruší příspěvkové organizace a organizační složky kraje,
- zřizuje a zrušuje výbory, volí a odvolává jejich předsedy a členy atd.

Výkonným orgánem kraje převážně v samostatné působnosti je rada kraje, která se ze své činnosti zodpovídá zastupitelstvu kraje. Počet členů rady kraje je určen zákonem o krajích a závisí na počtu obyvatel kraje, do 600 000 obyvatel má rada 9 členů a nad tento počet pak 11 členů. Členem rady je hejtman, jeho náměstci a další členové rady volení z řad zastupitelstva kraje. Hlavní činností rady je rozhodování v oblasti finančního hospodaření kraje, úplný výčet jejich pravomocí je uveden v § 59 zákona o krajích, jedná se především o:

- zabezpečuje hospodaření podle schváleného rozpočtu a provádí rozpočtová opatření,
- zřizuje a zrušuje komise rady, jmenuje a odvolává z funkce jejich předsedy a členy,
- ukládá úkoly krajskému úřadu v oblasti samostatné působnosti a kontroluje jejich plnění,
- vyřizuje návrhy, připomínky a podněty obcí,
- vydává nařízení kraje apod.

Jednání rady je neveřejné, ale o jeho průběhu je pořizován zápis, který je uložen u krajského úřadu k nahlédnutí pro členy zastupitelstva kraje. Rada také podává zastupitelstvu kraje zprávu o své činnosti. Iniciativní a poradní orgány rady kraje jsou komise, které radě předkládají své návrhy a náměty.

Hejtman zastupuje kraj navenek. Hejtman spolu s náměstkem podepisují právní předpisy kraje. Hejtman svolává a řídí zasedání zastupitelstva a rady a podepisuje zápis z jednání. Hejtmana zastupují náměstci hejtmana.

Dalším výkonným orgánem kraje je krajský úřad, tvořený ředitelem a zaměstnanci odborů a oddělení, sekretariáty hejtmana a ředitele krajského úřadu. Krajský úřad plní úkoly v rámci samostatné i přenesené působnosti kraje uložené zastupitelstvem, radou kraje, také poskytuje odbornou pomoc obcím. Do kompetence krajského úřadu spadá dle § 67 zákona o krajích přezkoumání rozhodnutí vydaných orgány obce, projednání přestupků, koordinuje výstavbu a provoz informačního systému, kontroluje výkon přenesené působnosti obcí a další činnosti svěřené mu zákonem.

Zastupitelstvo kraje zřizuje jako své iniciativní a kontrolní orgány výbory, jedná se o výbor finanční, výbor kontrolní, výbor pro výchovu, vzdělání a zaměstnanost. Kraj také zřizuje výbor pro národnostní menšiny na žádost spolku, který zastupuje zájmy

národnostních menšin. Výbory musí mít lichý počet členů, ale nejméně jsou pětičlenné. Členem kontrolního a finančního výboru nemůže být hejtman ani jeho náměstci, ředitel krajského úřadu ani zaměstnanci krajského úřadu, kteří mají ve své kompetenci rozpočet nebo účetnictví.

## **2.4 Hospodaření krajů**

Důležitým nástrojem pro plnění úkolů vyplývajících ze samostatné a přenesené funkce kraje je jeho rozpočet. Tvorba, postavení, obsah a funkce rozpočtů územních samosprávných celků jsou upraveny v zákoně č. 250/2000 Sb., o rozpočtových pravidlech územních rozpočtů, ve znění pozdějších předpisů. Tímto zákonem se řídí pravidla hospodaření s finančními prostředky u obcí, krajů a dobrovolných svazků obcí. Částečně se tento zákon vztahuje také na hospodaření Regionálních rad regionů soudržnosti.

Rozpočtová soustava ČR zahrnuje soustavu veřejných rozpočtů a peněžních fondů. Veřejné rozpočty dělíme na státní rozpočet a územní rozpočty, kam patří rozpočty obcí, krajů, rozpočty dobrovolných svazků obcí a rozpočty regionálních rad regionů soudržnosti. Do veřejných rozpočtů také patří rozpočty organizačních složek a příspěvkových organizací, které jsou napojeny na rozpočet zřizovatele obvykle příspěvkem na provoz a investice. Peněžní fondy jsou státní a fondy obcí a krajů, které jsou účelové a mimorozpočtové (Peková, 2011).

Peková (2011) shrnuje principy hospodaření územní samosprávy, které je sice podle zákona nezávislé na státu, ale současně je státem ovlivňováno a koordinováno, aby bylo v souladu s fiskální a hospodářskou politikou státu:

- hospodaření územních celků podle ročního rozpočtu,
- omezení při vytváření mimorozpočtových fondů,
- rozpočtové omezení v oblasti nenávratných příjmů,
- omezená autonomie v rozhodování i odpovědnosti,
- částečná finanční nezávislost na státním rozpočtu a soběstačnost,
- spravedlivost v přerozdělovacích vztazích,
- transparentnost finančního hospodaření,
- svobodný přístup k informacím pro občany,
- stabilita finančního hospodaření, fiskálních pravidel i systémů,
- alokační efektivnost a hospodárnost využití omezených finanční zdrojů,
- přiměřená kontrola státu (Peková, 2011).



### 2.4.1 Rozpočet kraje

Nástrojem finančního hospodaření kraje je roční rozpočet a střednědobý výhled rozpočtu. Rozpočet je základní finanční plán, nástroj komunální politiky a slouží k řízení subjektu územní samosprávy a jím spravovaných organizací (Peková, 2011).

Jak uvádí Provazníková (2015) rozpočet územního celku je sestavován ve dvou částech jako běžný a kapitálový rozpočet. Běžný neboli provozní rozpočet je sestaven z běžných příjmů, které slouží k financování běžných neinvestičních výdajů. Přehled hlavních částí příjmů a výdajů běžného rozpočtu je uveden v tabulce č. 1.1

Kapitálový rozpočet slouží k financování dlouhodobých investic. Tvoří ho příjmy a výdaje, které se běžně neopakují. Do příjmů kapitálového rozpočtu se zahrnují příjmy z prodeje majetku, kapitálové dotace, příjmy z půjček, z emise vlastních obligací, přebytek z běžného rozpočtu a dary na investice atd. Do výdajů kapitálového rozpočtu patří výdaje na investice, na nákup obligací a akcií, kapitálové dotace jiným rozpočtům, poskytnuté dlouhodobé půjčky, splátky přijatých půjček a výdaje na úhradu schodku běžného rozpočtu (Provazníková, 2015).

Tabulka č. 2.1 Schéma běžného rozpočtu

Příjmy		Výdaje
daňové	- svěřené daně	<ul style="list-style-type: none"> <li>- všeobecné veřejné služby (veřejná správa)</li> <li>- veřejný pořádek (policie, hasiči apod.)</li> <li>- vzdělání</li> <li>- péče o zdraví (veřejné zdravotnictví)</li> <li>- bydlení</li> <li>- komunální služby</li> <li>- na podnikání</li> <li>- ostatní běžné výdaje (nahodilé, placené pokuty apod.)</li> <li>- placené úroky</li> <li>- běžné dotace jiným rozpočtům</li> </ul>
	- sdílené daně	
	- místní a regionální daně	
	- správní poplatky	
nedaňové	- uživatelské poplatky za služby	
	- příjmy z pronájmu majetku	
	- příjmy od vlastních neziskových organizací	
	- zisk z podnikání	
	- ostatní	
přijaté transfery	- běžné dotace ze státního rozpočtu	
	- běžné dotace ze státních fondů	
	- od územních rozpočtů	
	- ostatní běžné příjmy (nahodilé, přijaté daty, sankce apod.)	
Saldo - přebytek		Saldo - schodek

Zdroj: Provazníková, 2015, str. 61

Rozpočet zahrnuje očekávané příjmy a odhadované výdaje. Předpokládaný objem příjmů je určen na základě povinností, např. daňových, které jsou stanoveny jinými právními předpisy a také na základě predikovaného vývoje ekonomiky. Výše výdajů je předem vypočítána podle zamýšlených úkolů, cílů a funkcí daného subjektu. Výši výdajů ovlivňuje také ekonomický a politický vývoj společnosti. Rozpočet má mnoho funkcí, které lze rozdělit na ekonomické, právní a politické. Ekonomické funkce rozpočtu jsou v zajištění finančních prostředků a jejich přerozdělení podle potřeb s cílem rozvoje nebo útlumu konkrétních odvětví. Právní funkce spočívá ve vymezení práv a povinností v rozpočtových právních vztazích, jejich řízení a regulace. Hlavní politickou funkcí rozpočtu je řízení a organizování rozvoje společnosti v politickém prostředí podle aktuálního stavu ekonomiky a vůle politické reprezentace (Řezníčková, 2019).

Rozpočet je finančním plánem, který řídí financování činností v daném rozpočtovém roce, který je shodný s kalendářním rokem. Při zpracování rozpočtu se vychází ze střednědobého výhledu rozpočtu. Rozpočet se sestavuje převážně jako vyrovnaný. Přebytkový rozpočet je sestavován, jestliže je část příjmů daného roku určena na využití až v následujícím roce. Také může být schválen schodkový rozpočet, ale pouze v případě, že bude možné schodek uhradit z prostředků minulých let nebo ze smluvně zabezpečené půjčky. Po schválení rozpočtu se neprodleně provede rozpis rozpočtu podle podrobné rozpočtové skladby. Již schválený rozpočet lze měnit rozpočtovým opatřením. Dochází buď pouze k přesunu finančních prostředků mezi jednotlivé příjmy nebo výdaje, aniž se mění jejich celkový objem nebo jde o použití nových nepředvídaných příjmů k úhradě nezajištěných výdajů, čímž se zvýší celkový objem prostředků (Pospíšil, Žufan, 2019).

Střednědobý výhled rozpočtu je sestavován podle ustanovení § 3 zákona o rozpočtových pravidlech územních rozpočtů a slouží k finančnímu plánování rozvoje hospodaření. Je sestavován na základě již uzavřených smluvních vztahů a přijatých závazků na dobu 2 až 5 let. Obsahuje souhrn základních údajů o příjmech a výdajích, dlouhodobých závazcích a pohledávkách, o finančních zdrojích a potřebách dlouhodobých záměrů. Návrh střednědobého výhledu musí být zveřejněn na internetových stránkách kraje v úplném znění a jeho úřední desce nejméně 15 dnů před jeho projednáním na zasedání zastupitelstva. Do 30 dnů ode dne schválení je střednědobý výhled znovu zveřejněn v elektronické podobě a je možné nahlédnout i do jeho listinné podoby.

Jak uvádí ve své knize Řezníčková (2019) je celý rozpočtový proces realizován ve třech letech a zahrnuje tyto etapy, které probíhají každoročně a prolínají se:

- a) sestavování návrhu rozpočtu – návrh rozpočtu je sestavován výkonným orgánem kraje na základě střednědobého výhledu, poté je návrh rozpočtu zveřejněn na internetových stránkách a úřední desce nejméně 15 dnů před jeho projednáním,
- b) schvalování návrhu a zveřejnění rozpočtu – po schválení rozpočtu zastupitelstvem kraje je schválený rozpočet do 30 dnů zveřejněn stejným způsobem jako návrh rozpočtu,
- c) realizace hospodaření podle rozpočtu – nejprve se provede rozpis rozpočtu do nejpodrobnějšího třídění podle rozpočtové skladby, poté probíhá realizace hospodaření v průběhu rozpočtového roku,
- d) kontrola, hodnocení a uzavření rozpočtového hospodaření – hospodaření kraje za uplynulý rok přezkoumá Ministerstvo financí nebo může pověřit Generální finanční ředitelství nebo finanční úřad, o přezkoumání je sestavena zpráva o výsledcích přezkoumání hospodaření kraje, sestavený návrh závěrečného účtu kraje je spolu se zprávou o výsledcích přezkoumání hospodaření nejméně 15 dnů před projednáním na zasedání zastupitelstva zveřejněn na internetových stránkách a úřední desce, schválený závěrečný účet je souhlasem s hospodařením kraje bez výhrad nebo s výhradami, schválený závěrečný účet je zveřejněn do 30 dnů ode dne schválení.

Obsahem rozpočtu je přehled o příjmech a výdajích a ostatních peněžních operacích a tvorba a použití peněžních fondů. Mimo rozpočet se evidují peněžní operace, které se týkají cizích a sdružených prostředků, a také podnikatelské činnosti územního samosprávného celku. Po skončení kalendářního roku územně samosprávné celky zpracovávají závěrečný účet. Závěrečný účet obsahuje údaje o plnění rozpočtu příjmů a výdajů v členění podle rozpočtové skladby, údaje o hospodaření s majetkem a údaje o tvorbě a použití peněžních fondů. Dále zahrnuje i vyúčtování finančních vztahů ke státnímu rozpočtu, státním fondům a jiným rozpočtům. Součástí závěrečného účtu je i zpráva o výsledku přezkoumání hospodaření (Peková, 2011).

## 2.4.2 Rozpočtová skladba

Všechny územně samosprávné celky vedou účetnictví podle zákona č. 563/1991 Sb., o účetnictví, ve znění pozdějších předpisů, které je založeno na účtování nákladů a výnosů. Rozpočtová skladba uspořádává třídění všech peněžních operací, je upravena ve vyhlášce Ministerstva financí ČR č. 323/2002 Sb., o rozpočtové skladbě, ve znění pozdějších předpisů (dále jen „vyhláška o rozpočtové skladbě“). Jejím úkolem je zabezpečit jednotnost a přehlednost veřejných rozpočtů i mimorozpočtových fondů. Pomáhá při analyzování příjmů a výdajů v rozpočtové soustavě a s využitím konsolidace sumarizuje příjmy a výdaje za celou rozpočtovou soustavu tak, aby se operace několikanásobně nenačítaly. Poskytuje tak informace pro rozpočtovou politiku a rozhodování (Peková, 2011).

V části A přílohy k vyhlášce o rozpočtové skladbě je uveden seznam kapitol státního rozpočtu ke třídění příjmů a výdajů z hlediska odpovědnostního členění.

Druhové třídění rozpočtové skladby uvedené v příloze B vyhlášky o rozpočtové skladbě dělí finanční operace do tří základních okruhů na příjmy, výdaje a financování. Druhové třídění příjmů (Třída 1. – 4.) dělí příjmy na dvě základní skupiny, a to na vlastní příjmy a přijaté dotace, s tříděním na neinvestiční a investiční. Vlastní příjmy se dále dělí na daňové, nedaňové a kapitálové. Výdaje se dělí na Třidu 5 běžné výdaje, které zahrnují výdaje provozní a neinvestiční a Třidu 6 kapitálové výdaje, tj. výdaje investiční.

Třidu 8 představuje financování, které se dále člení na tuzemské a zahraniční, krátkodobé a dlouhodobé a opravné položky. V této třídě se evidují finanční operace, které slouží k financování schodku hospodaření nebo k využití přebytku hospodaření.

Odvětvové třídění rozpočtové skladby uvedené v příloze C třídí finanční prostředky podle účelu, na který jsou vydávány do šesti skupin:

1. Zemědělství, lesní hospodářství a rybářství,
2. Průmyslová a ostatní odvětví hospodářství,
3. Služby pro obyvatelstvo,
4. Sociální věci a politika zaměstnanosti,
5. Bezpečnost státu a správní ochrana,
6. Všeobecná veřejná správa a služby.

Rozpočtová skladba také třídí příjmy a výdaje z hlediska podkladu pro změnu rozpočtu na podkladové jednotky uvedené v části E přílohy vyhlášky. Podkladem pro změnu rozpočtu může být posílení rozpočtu rezervním fondem nebo ostatními mimorozpočtovými a podobnými prostředky. Výdaje organizačních složek státu nad rámec rozpočtu jsou mimořádné výdaje, k nimž získaly oprávnění tím, že převedly příslušné příjmy do rozpočtových příjmů. Prostorové třídění rozpočtové skladby člení příjmy a výdaje podle původu zdrojů na tuzemské a zahraniční. V § 3 vyhlášky o rozpočtové skladbě jsou popsány ještě jiné možnosti členění příjmů a výdajů, a to nástrojové třídění původu zdroje, účelové třídění rozpočtového přesunu, programové třídění na programy a jejich nižší celky, doplňkové třídění dílčích průřezových ukazatelů uvedené v části G přílohy a další (Peková, 2019).

## **2.5 Příjmy rozpočtu kraje**

Příjmy územně samosprávných celků by měly být dostatečné, aby jim umožňovaly přiměřenou míru soběstačnosti. Hlavně výše nedaňových příjmů závisí na vlastní aktivitě municipalit, jedná se o schopnost spravovat svůj majetek a efektivně s ním hospodařit. Kraje nemají vlastní dostatečné finanční zdroje k pokrytí nákladů na zabezpečování veřejných statků plynoucích z daňových příjmů a z vlastní ekonomické činnosti, proto jsou jim poskytovány dotace, jako projev přerozdělovacích procesů na principu solidarity (Řezníčková, 2019).

Příjmy krajského rozpočtu uvedené v § 8 zákona č. 250/2000 Sb., o rozpočtových pravidlech územních rozpočtů, ve znění platných předpisů, zahrnují:

- příjmy z vlastního majetku a majetkových práv,
- příjmy z výsledků vlastní činnosti,
- příjmy z hospodářské činnosti organizace, kterou kraj zřídil,
- příjmy ze správní činnosti a výkonu státní správy,
- výnosy daní nebo podíly na nich,
- dotace ze státního rozpočtu a ze státních fondů,
- přijaté peněžité dary a příspěvky,
- prostředky získané správní činností orgánů státní správy,
- prostředky z fondů EU čerpané prostřednictvím Národního fondu,
- ostatní nenávratné příjmy.

Kraje mohou použít také návratné zdroje financování, především ke krytí časového nesouladu mezi čerpáním rozpočtových příjmů a výdajů. Patří sem úvěry od peněžních ústavů, příjmy z emise obligací a půjčky a finanční výpomoci od jiných subjektů v rámci rozpočtové soustavy. Nejvyužívanějším finančním nástrojem jsou úvěry. Krátkodobé úvěry pokrývají krátkodobý nedostatek finančních prostředků během rozpočtového období. Převažují však střednědobé a dlouhodobé účelové úvěry na krytí nákladů investiční činnosti. Jedná se hlavně o investiční akce v oblasti školství, zdravotnictví a sociální péče, výstavba infrastruktury a občanské vybavenosti (Peková, 2011).

Největší podíl na celkových příjmech krajů tvoří pravidelně poskytované transfery. Do rozpočtu kraje plynou dotace ze státního rozpočtu, prostřednictvím kterých stát nepřímou uplatňuje svůj vliv a kontrolu nad hospodařením územní samosprávy. Dotace ze státního rozpočtu jsou poskytovány především z kapitoly Všeobecná pokladní správa, ale i z některých rezortních kapitol především z MŠMT a MPSV. Převážná část prostředků je neinvestičního charakteru a slouží na úhradu přímých nákladů na školství. Nejvíce investičních prostředků je poskytováno z kapitoly Ministerstva pro místní rozvoj, Ministerstva zemědělství, Ministerstva životního prostředí a Ministerstva dopravy, tyto slouží k budování technické infrastruktury, projekty ekologické ochrany prostředí a obnovu silniční sítě (Pospíšil, Žufan, 2019).

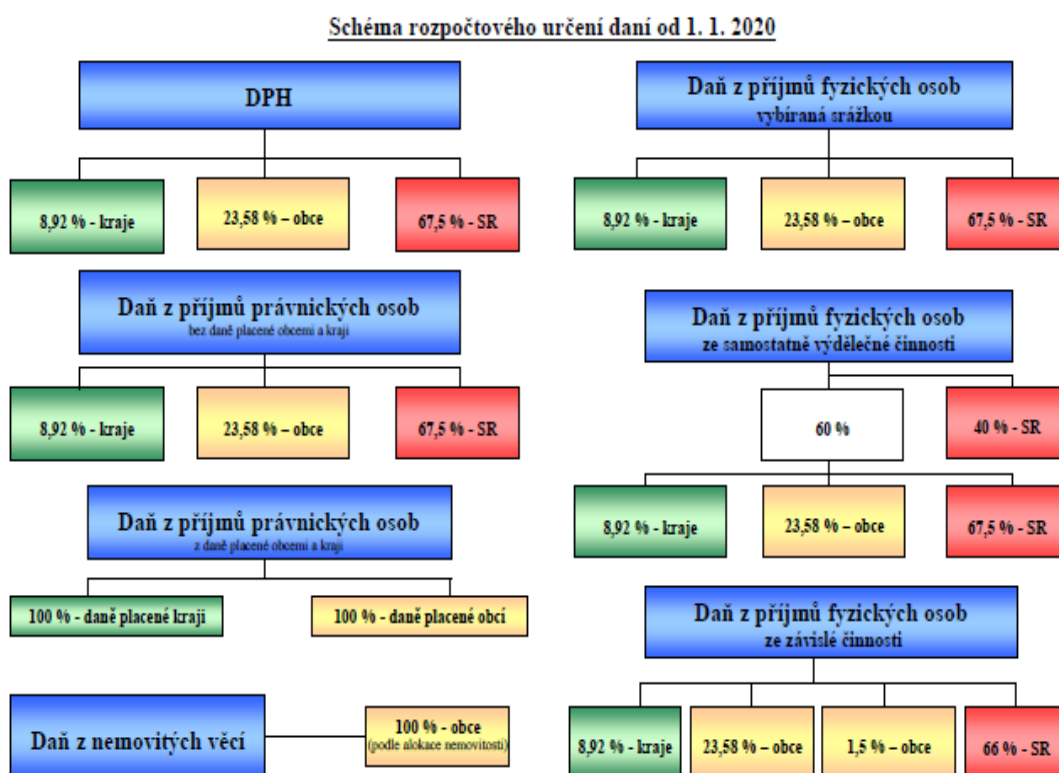
Do rozpočtu plynou dotace několika způsoby. Převažují přímé finanční vztahy mezi státním rozpočtem a příjemcem dotace – rozpočtem kraje. Druhým typem jsou zprostředkované finanční vztahy, které plynou do rozpočtu obcí prostřednictvím rozpočtu kraje, kde kraj nemůže jejich výši měnit. Třetím typem je programové financování, při kterém finanční prostředky poskytují správci programů na cílené financování investic. Kraje mohou získat také účelové dotace ze státních fondů, tyto dotace jsou hlavně kapitálové povahy. Podle podmínek stanovených EU mohou čerpat i dotace ze strukturálních fondů. Výjimečně mohou čerpat i mimořádné dotace z rezerv státního rozpočtu (Peková, 2011).

Výše daňových příjmů je stanovena zákonem č. 243/2000 Sb., o rozpočtovém určení daní a tvoří druhou největší skupinu příjmů kraje. Tento zákon určuje, které daně jsou svěřené, tzn. jejichž výnos plyne přímo do rozpočtu obcí nebo regionů, a které jsou sdílené, a u těchto daní stanoví výši podílu, který bude příjmem rozpočtu municipalit. Daňové příjmy v rozpočtu kraje nejsou nijak účelově vázány. Ovlivňují významně

finanční stabilitu kraje a jeho autonomii. Nedaňové příjmy jsou pouze doplňkovým zdrojem rozpočtu krajů. Jejich výše je závislá na rozsahu vlastní činnosti a na velikosti vlastního majetku. Mezi nedaňové příjmy se řadí i přijaté sankční platby a splátky půjček (Pospíšil, Žufan, 2019).

Aktuálně platné rozdělení výnosu ze sdílených daní, dle níže uvedeného schématu, se pro kraje neměnilo ode dne 01.01.2016.

Obrázek č. 2.1 Schéma rozpočtového určení daní



Zdroj: Finanční správa

V období let 2013 až 2015 byl rozdíl oproti aktuálně platnému rozdělení výnosu ze sdílených daní v procentním podílu daňových příjmů pro rozpočty krajů na celostátním hrubém výnosu u daně z přidané hodnoty a daně z příjmů fyzických osob ze závislé činnosti. Podíl na DPH činil pouze 7,86 % a podíl na dani ze závislé činnosti byl ve výši 8,65 %.

Převod daňových příjmů do rozpočtu krajů je upraven v § 6 zákona o rozpočtovém určení daní. Daňové příjmy jsou převáděny správcem daně do rozpočtu krajů nejméně jednou měsíčně pokud je částka k převodu větší než 500 Kč.

Aktuálně platné procentní podíly jednotlivých krajů na celostátním výnosu daní jsou platné již od 01.01.2005 a jsou uvedeny v příloze č. 1 zákona o rozpočtovém určení daní.

*Tabulka č. 2.2 Procentní podíly krajů na celostátním výnosu daní*

Název kraje	Procento
Hlavní město Praha	3,183684
Středočeský kraj	13,774311
Jihočeský kraj	8,607201
Plzeňský kraj	7,248716
Karlovarský kraj	3,77299
Ústecký kraj	8,242502
Liberecký kraj	4,681207
Královéhradecký kraj	6,442233
Pardubický kraj	5,555168
Kraj Vysočina	7,33859
Jihomoravský kraj	9,526055
Olomoucký kraj	6,751705
Zlínský kraj	5,251503
Moravskoslezský kraj	9,624135
Celkem	100

*Zdroj: Příloha č. 1 zákona č. 243/2000 Sb., o rozpočtovém určení výnosů některých daní územním samosprávným celkům a některým státním fondům*

## 2.6 Výdaje rozpočtu kraje

Územně samosprávné celky financují a zabezpečují veřejné statky pro obyvatelstvo. Stát na ně přesouvá část svých pravomocí a odpovědnosti a posiluje jejich roli ve státní správě ve snaze o vyrovnání sociálně-ekonomického rozvoje regionů a zvyšování jejich konkurenceschopnosti. Na úrovni územní samosprávy je uplatňována alokační funkce veřejných financí a částečně i redistribuční a stabilizační funkce (Peková, 2011).

Rozhodování o veřejných výdajích na úrovni regionálních a místních samospráv má vést ke zvýšení efektivity poskytování veřejných statků. Převodem odpovědnosti při rozhodování na nižší úroveň státní správy přispívá k většímu zájmu občanů na kontrole kvality a způsobu vynakládání veřejných zdrojů (Maaytová, Ochrana, Pavel, 2015).



Pro členění výdajů územních rozpočtů i státního rozpočtu je závazná rozpočtová skladba. Výdaje můžeme také členit z hlediska rozpočtového plánování na plánované a neplánované. Plánované výdaje jsou v rozpočtu rozhodující, tvoří je hlavně běžné opakující se výdaje na financování provozu škol, sociálních zařízení, vlastní správy a platy zaměstnanců. Objem plánovaných výdajů je navržen s ohledem na rozpočtové omezení plánovanými běžnými příjmy územního celku. Neplánované výdaje souvisí s nenadálými událostmi a nelze je předem odhadnout. K jejich krytí jsou vytvářeny rozpočtové rezervy. Výše uvedené členění výdajů je důležité pro sestavení návrhu územního rozpočtu (Peková, 2011).

Výdaje lze členit také z ekonomického hlediska na běžné a kapitálové. Do běžných výdajů řadíme úhrady pravidelně se opakujících potřeb neinvestičního a provozního charakteru. Kapitálové výdaje jsou určeny k financování dlouhodobých investičních potřeb. Pro účely ekonomické analýzy se využívá členění výdajů podle funkcí na alokační, redistribuční a stabilizační. Alokační funkce výdajů souvisí se zabezpečením veřejných statků pro občany a současně také má jisté stabilizační a regulační účinky, např. podpora zaměstnanosti v regionech a spolupráce se soukromým sektorem. Plnění redistribuční funkce výdajů je u územních rozpočtů omezená, sociální transfery, které poskytují kraje, jsou zpravidla nenárokové a pouze doplňkové, protože hlavní objem sociálních dávek plyne ze státního rozpočtu (Peková, 2011).

Výdaje krajských rozpočtů uvedené v § 10 zákona č. 250/2000 Sb., o rozpočtových pravidlech územních rozpočtů, ve znění platných předpisů:

- výdaje na činnost orgánů kraje v jeho samostatné působnosti,
- výdaje spojené s výkonem státní správy,
- závazky kraje plynoucí z jeho hospodaření,
- dotace do rozpočtu obcí v kraji,
- úhrada úroků z přijatých půjček a úvěrů,
- výdaje na podporu subjektů vykonávající veřejné prospěšné činnosti a na podporu soukromého podnikání prospěšného pro kraj,
- výdaje na dary a příspěvky na sociální nebo humanitární účely atd.

Kraj podle zákona o rozpočtových pravidlech hradí ze svého rozpočtu také splátky přijatých půjček, úvěrů a návratných finančních výpomocí, dále kraje hradí splátky jistiny vydaných vlastních dluhopisů.

### 3 Analýza hospodaření krajů

Pro zpracování analýzy hospodaření krajů byly použity údaje ze závěrečných účtů krajů za roky 2014 až 2018, data Ministerstva financí dostupné ze stránek Monitoru státní pokladny – územní monitor, dále informace ze Státního závěrečného účtu – územní rozpočty za roky 2014 až 2018 a ze Zprávy Ministerstva financí pro finanční orgány obcí a krajů za roky 2014 až 2018.

V České republice je 14 krajů. Současné názvy a pořadí krajů jsou platné od 01.08.2011, byly změněny ústavním zákonem č. 135/2011 Sb., kterým došlo ke změně zákona o vyšších územně samosprávných celcích. V tabulce č. 3.1 je uvedena u jednotlivých krajů také jejich rozloha v km<sup>2</sup>, počet obyvatel k 31.12.2018 a počet obcí.

Tabulka č. 3.1 Přehled krajů v ČR

Pořadí	Název kraje	Sídlo kraje	Rozloha kraje v km <sup>2</sup>	Počet obyvatel k 31.12.2018	Počet obcí
1.	Hlavní město Praha	Praha	496,1	1 308 632	1
2.	Středočeský kraj	Praha	11 016,1	1 369 332	1 144
3.	Jihočeský kraj	České Budějovice	10 058,0	642 133	623
4.	Plzeňský kraj	Plzeň	7 561,0	584 672	501
5.	Karlovarský kraj	Karlovy Vary	3 314,3	294 896	133
6.	Ústecký kraj	Ústí nad Labem	5 334,6	820 789	354
7.	Liberecký kraj	Liberec	3 163,4	442 356	215
8.	Královéhradecký kraj	Hradec Králové	4 759,0	551 021	448
9.	Pardubický kraj	Pardubice	5 418,9	520 316	451
10.	Kraj Vysočina	Jihlava	6 795,6	509 274	704
11.	Jihomoravský kraj	Brno	7 195,1	1 187 667	672
12.	Olomoucký kraj	Olomouc	5 266,9	632 492	401
13.	Zlínský kraj	Zlín	3 963,0	582 921	307
14.	Moravskoslezský kraj	Ostrava	5 427,6	1 203 299	300

Zdroj: ČSÚ, vlastní zpracování

Jak vyplývá z tabulky č. 3.1 jsou mezi kraji velké rozdíly v rozloze, počtu obyvatel i počtu obcí. Pouze čtyři kraje mají nad jeden milion obyvatel, je to Hlavní město Praha, Středočeský kraj, Jihomoravský kraj a Moravskoslezský kraj. Nejvíce obyvatel je ve Středočeském kraji, který má současně i největší rozlohu a výrazně největší počet obcí na svém území, a to 1 144 obcí. Na druhém místě v počtu obyvatel, ale s nejmenší rozlohou je Hlavní město Praha, kde je hustota zalidnění téměř 2 640 obyvatel na km<sup>2</sup>. Přičemž průměrná hustota obyvatel v ČR je 134 obyvatel na km<sup>2</sup>. Na třetím a čtvrtém

místě v počtu obyvatel je Moravskoslezský kraj a Jihomoravský kraj. Moravskoslezský kraj je druhým nejvíce zalidněným krajem, má hustotu 222 obyvatel na km<sup>2</sup>. Naopak nejméně početné, co do počtu obyvatel i obcí, jsou kraje Karlovarský a Liberecký, mají také nejmenší rozlohu i nejmenší počet obcí na svém území. Druhý největší počet obcí má na svém území Kraj Vysočina, a to přes 700 obcí, následován je Jihomoravským krajem a Jihočeským krajem, které mají na svém území 672 obcí a 623 obcí.

Hlavní město Praha má současně pravomoci a postavení obce i kraje, proto při analýze hospodaření jednotlivých krajů nebudou údaje za tento kraj zahrnuty do srovnávání, aby nezkreslovaly dosažené výsledky.

### 3.1 Příjmy rozpočtu krajů

Nejprve jsou v práci zhodnoceny celkové příjmy krajů za sledované období let 2014 až 2018. V níže uvedené tabulce č. 3.2 jsou vyčísleny celkové příjmy podle jednotlivých krajů v tis. Kč.

Tabulka č. 3.2 Vývoj celkových příjmů krajů za rok 2014-2018 v tis. Kč

Název kraje/Rok	2014	2015	2016	2017	2018
Středočeský kraj	18 879 799	20 669 683	22 296 375	24 945 773	27 977 516
Jihočeský kraj	11 281 397	13 160 783	12 926 884	14 170 619	16 320 305
Plzeňský kraj	9 615 343	10 240 776	10 606 647	11 473 672	13 191 526
Karlovarský kraj	5 406 165	6 284 452	6 384 305	6 372 720	7 152 455
Ústecký kraj	13 139 456	13 504 566	15 099 258	16 109 372	18 272 733
Liberecký kraj	7 020 574	8 024 801	8 203 581	8 617 009	9 849 860
Královéhradecký kraj	9 554 058	10 721 117	11 011 418	12 168 215	13 624 854
Pardubický kraj	8 485 404	9 606 500	9 629 251	10 310 004	11 532 722
Kraj Vysočina	9 614 107	10 538 872	10 776 184	11 716 901	13 327 681
Jihomoravský kraj	16 821 881	17 469 545	18 731 374	20 228 226	22 902 538
Olomoucký kraj	10 413 789	11 548 633	11 864 002	13 004 467	15 261 694
Zlínský kraj	8 828 313	9 906 858	10 130 259	11 158 741	12 305 626
Moravskoslezský kraj	17 396 607	19 086 875	20 650 203	21 375 125	24 084 849
<b>Celkem</b>	<b>146 456 893</b>	<b>160 763 461</b>	<b>168 309 741</b>	<b>181 650 844</b>	<b>205 804 359</b>

Zdroj: Územní monitor, rok 2014–2018, vlastní zpracování

V absolutních hodnotách se tyto údaje dají jen obtížně porovnávat, proto jsou všechny částky přepočteny na obyvatele a zachyceny v tabulce č. 3.3. Jak vyplývá z níže uvedené tabulky č. 3.3 není podíl celkových příjmů v jednotlivých krajích přepočtený na obyvatele stejný. Ve všech krajích má výše příjmů stoupající trend, nejvíce vzrostly

příjmy v Jihočeském kraji, Olomouckém kraji, Královéhradeckém kraji a Kraji Vysočina vždy o více než 7 tis. Kč na obyvatele. Průměrný růst příjmů je o 6,45 tis. Kč na obyvatele za 5 let. Průměrný přírůstek je vykazován ve Středočeském, Plzeňském, Karlovarském, Ústeckém, Libereckém a Zlínském kraji. Naopak nejmenší přírůstek celkových příjmů, pouze necelých 5 tis. Kč byl v Jihomoravském kraji. Také růst příjmů na obyvatele v Pardubickém a Moravskoslezském kraji za průměrem zaostává.

Průměrná výše celkových příjmů na obyvatele v roce 2014 činila 16,3 tis. Kč. V letech 2015 a 2016 již průměrné příjmy přesahovaly 18 tis. Kč, přičemž mezi lety 2015 a 2016 došlo k nejmenšímu meziročnímu růstu. Naopak největší meziroční nárůst byl mezi lety 2017 a 2018. Celkové příjmy na obyvatele dosahovaly v roce 2018 průměrně 22,72 tis. Kč. Největší podíl celkových příjmů na obyvatele byl v roce 2018 přes 26 tis. Kč v Kraji Vysočina, který byl následován Jihočeským krajem s podílem přes 25 tis. Kč na obyvatele. Naopak nejmenší podíl celkových příjmů pouze přes 19 tis. Kč na obyvatele byl v Jihomoravském a Moravskoslezském kraji.

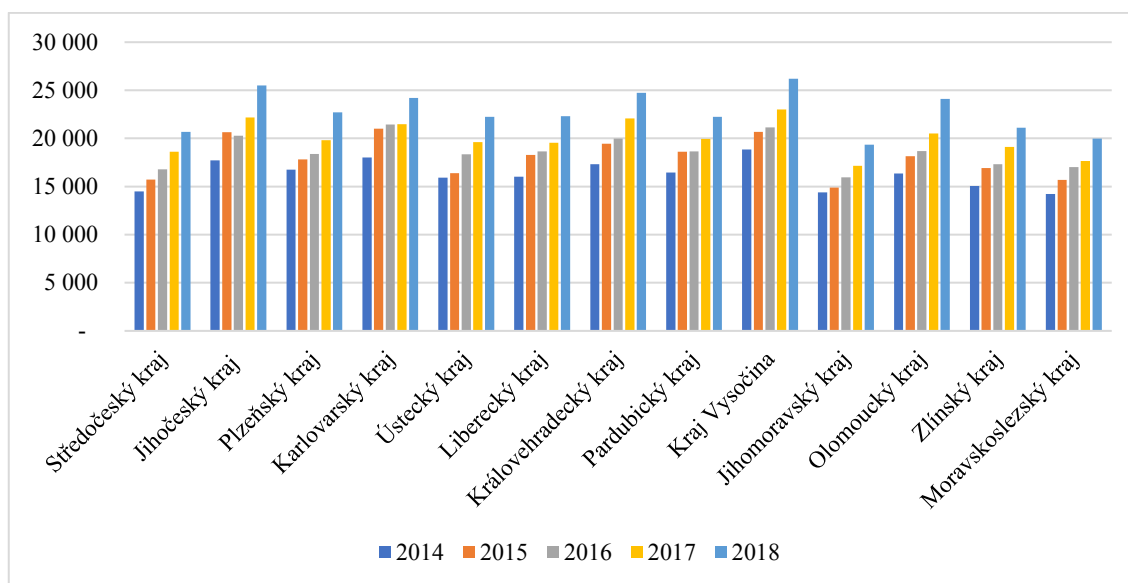
Tabulka č. 3.3 Vývoj celkových příjmů krajů na obyvatele za rok 2014-2018 v Kč

Kraj/Rok	2014	2015	2016	2017	2018
Středočeský kraj	14 497	15 715	16 804	18 630	20 681
Jihočeský kraj	17 721	20 654	20 267	22 184	25 493
Plzeňský kraj	16 767	17 806	18 394	19 829	22 712
Karlovarský kraj	18 013	21 010	21 438	21 475	24 189
Ústecký kraj	15 924	16 390	18 350	19 613	22 255
Liberecký kraj	16 006	18 286	18 660	19 556	22 320
Královéhradecký kraj	17 311	19 437	19 969	22 092	24 724
Pardubický kraj	16 445	18 604	18 656	19 939	22 249
Kraj Vysočina	18 843	20 669	21 152	23 022	26 188
Jihomoravský kraj	14 377	14 895	15 941	17 160	19 356
Olomoucký kraj	16 367	18 168	18 692	20 514	24 103
Zlínský kraj	15 058	16 927	17 326	19 117	21 105
Moravskoslezský kraj	14 238	15 675	17 020	17 667	19 973
Celkem	211 568	234 236	242 668	260 797	295 349

Zdroj: Územní monitor, rok 2014–2018, vlastní zpracování

Na následujícím grafu č. 3.1 je názorně zobrazen vývoj celkových příjmů na obyvatele v letech 2014 až 2018.

Obrázek č. 3.1 Vývoj celkových příjmů krajů na obyvatele za roky 2014-2018



Zdroj: Územní monitor, rok 2014–2018, vlastní zpracování

V tabulce č. 3.4 je uveden přehled příjmů podle druhového členění za roky 2014 až 2018 celkem za všechny kraje.

Tabulka č. 3.4 Druhové členění příjmů krajů za roky 2014-2018 v tis. Kč

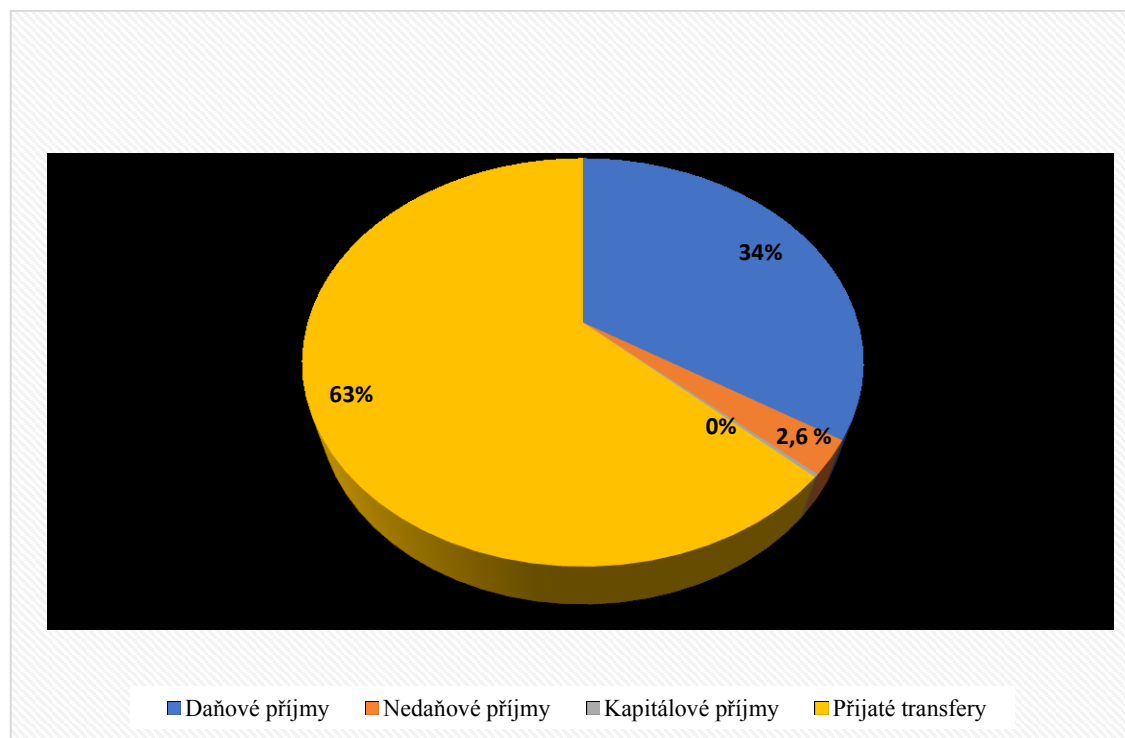
Rok	Příjmy celkem v tis. Kč	Daňové příjmy v tis. Kč	Nedaňové příjmy v tis. Kč	Kapitálové příjmy v tis. Kč	Přijaté transfery v tis. Kč
2014	146 456 893	49 303 662	4 623 873	367 311	92 162 046
2015	160 763 461	50 906 885	4 969 808	307 544	104 579 223
2016	168 309 741	58 747 112	4 184 921	648 652	104 729 054
2017	181 650 844	64 426 761	3 634 212	346 242	113 243 630
2018	205 804 359	68 969 302	5 457 806	317 534	131 059 717
celkem	862 985 298	292 353 722	22 870 620	1 987 283	545 773 670

Zdroj: Územní monitor, rok 2014–2018, vlastní zpracování

Jak vyplývá z výše uvedené tabulky, tvořily daňové příjmy krajů pouze 34 % celkových příjmů. Podíl vlastních příjmů krajů, který odráží míru soběstačnosti, byl v průměru do 37 % na celkových příjmech. Nejvyšší podíl na celkových příjmech krajů tvoří přijaté transfery, které v průměru za roky 2014-2018 činily 63 % celkových příjmů. Přijaté transfery představují rozhodující zdroj financování krajských rozpočtů. Růst transferů v roce 2015 o 12,4 mld. Kč souvisel s přesunem kompetencí ze státu na kraje v oblasti financování sociálních služeb. Nejvyšší meziroční nárůst byl v roce 2018 o 17,8 mld. Kč. Zvýšení bylo vykázáno především v části neinvestičních dotací, které souviselo se záměrem vlády zlepšit financování v oblasti regionálního školství a sociální péče, růst však spočíval hlavně ve zvýšení mezd v těchto oblastech.

Nedaňové příjmy byly zastoupeny pouze 2,6 % a podíl kapitálových příjmů byl téměř zanedbatelný, nedosahoval ani dvě tisíce celkových příjmů krajů. Nárůst nedaňových příjmů v roce 2018 byl způsoben zvýšením splátek půjček od příspěvkových organizací o 0,7 mld. Kč a zvýšením splátek půjček od podnikatelských subjektů o 0,4 mld. Kč. Na následujícím obrázku č. 3.2 je znázorněn podíl jednotlivých druhů příjmů krajů graficky.

Obrázek č. 3.2 Podíly jednotlivých zdrojů příjmů

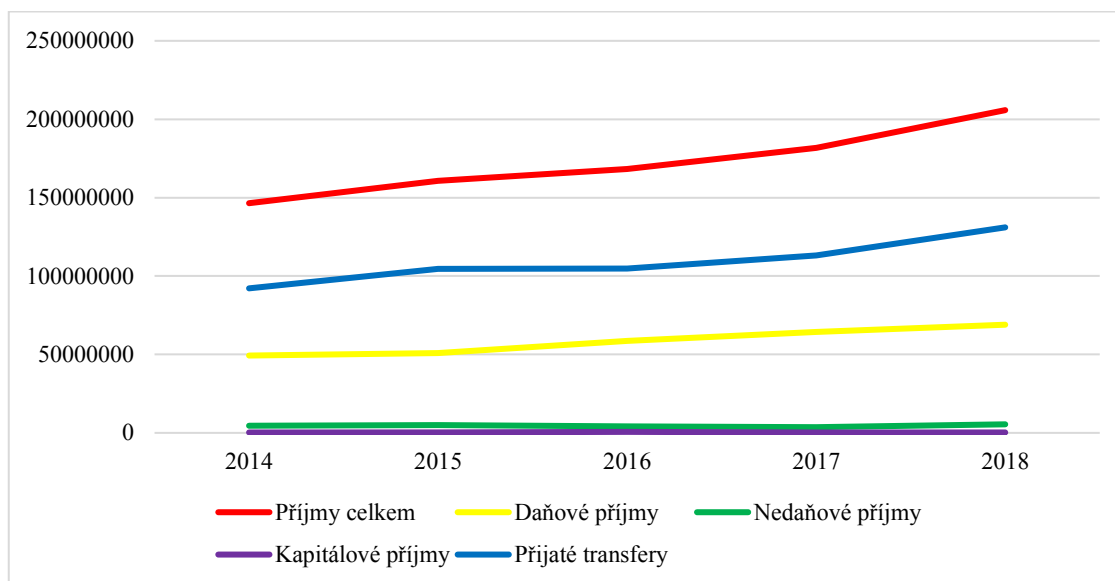


Zdroj: Územní monitor, rok 2014–2018, vlastní zpracování

Na obrázku č. 3.3 je znázorněn vývoj výše jednotlivých příjmů podle druhového členění za roky 2014 až 2018. Z grafu vyplývá, že celkové příjmy krajů ve sledovaném období rostou. Navýšení celkových příjmů ve sledovaném období činilo více než 59 mld. Kč, jedná se o 29 %-ní navýšení. Na růstu celkových příjmů se však podílel pouze růst přijatých transferů a daňových příjmů. Nedaňové příjmy a kapitálové příjmy mají v průběhu sledovaných let kolísavý vývoj a téměř nerostly.

Růst daňových příjmů byl ovlivněn pozitivním vývojem ekonomiky a změnou podílu na sdílených daních. Dalším důležitým důvodem bylo zvyšování efektivity výběru daní, a to zavedením opatření proti krácení tržeb, daňovým únikům a podvodům.

Obrázek č. 3.3 Vývoj příjmů krajů za roky 2014 až 2018



Zdroj: Územní monitor, rok 2014–2018, vlastní zpracování

### 3.1.1 Daňové příjmy krajů

Výše daňových příjmů rozpočtů krajů prošla značným vývojem. Zákon č. 243/2000 Sb., o rozpočtovém určení daní, byl od nabytí účinnosti k 01.01.2001, mnohokrát novelizován. Aktuálně platné znění je účinné od 01.01.2018 a stanoví v § 3 podíly na jednotlivých daních, které tvoří výši daňových příjmů rozpočtu krajů.

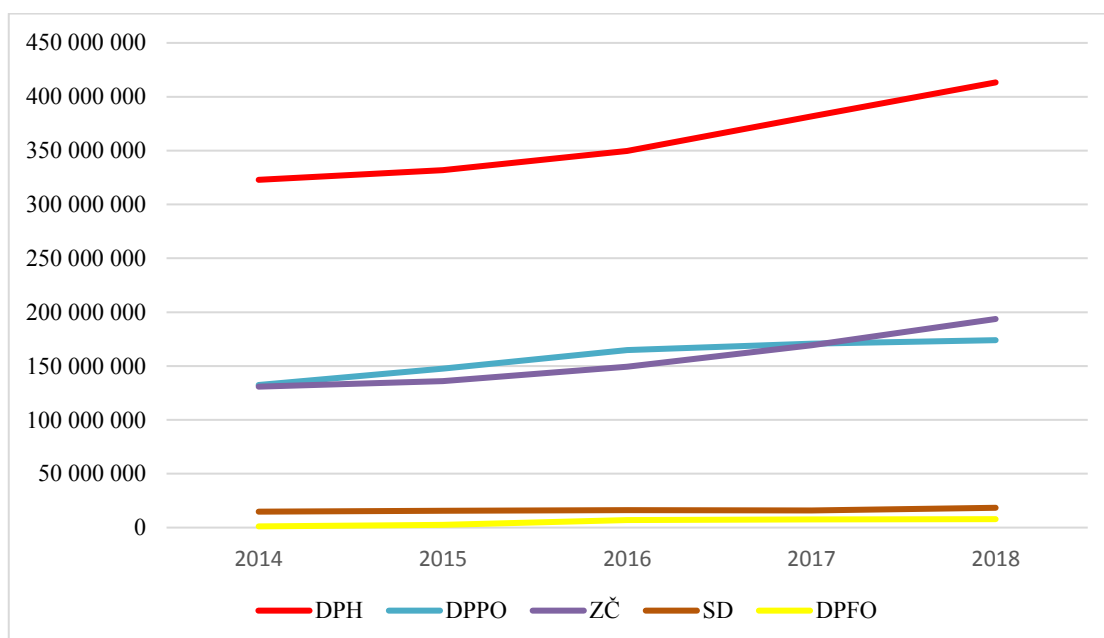
V následující tabulce č. 3.5 je zachyceno inkaso celostátního hrubého výnosu ze sdílených daní vždy ke dni 31.12. daného roku. Příjemcem těchto prostředků jsou podle § 2 zákona o rozpočtovém určení daní obce, kraje a Státní fond dopravní infrastruktury. Největší výnos byl z daně z přidané hodnoty, tato daň tvořila více než polovinu celostátního hrubého výnosu sdílených daní. U daně z přidané hodnoty došlo ve sledovaném období k největšímu absolutnímu nárůstu inkasa. Inkaso v průběhu sledovaných let stoupl o 90 mld. Kč. Výnosy z daně z příjmů právnických osob byly srovnatelné s výnosy z daně z příjmů fyzických osob ze závislé činnosti. Růst výnosu u daně ze závislé činnosti má rostoucí trend a největší nárůst byl zaznamenán v roce 2018, kdy se výnos daně zvýšil o 24,4 mld. Kč. Naopak vývoj daně z příjmů právnických osob byl sice rostoucí, ale přírůstky od roku 2017 klesají. Stejně se vyvíjely i výnosy z daně z příjmů fyzických osob, které měly největší meziroční nárůst v roce 2016, a to o více než 4 mld. Kč. Graficky je vývoj zobrazen v grafu č. 3.4.

Tabulka č. 3.5 Vývoj celostátního hrubého výnosu sdílených daní za roky 2014 až 2018 v tis. Kč

Daň/Rok	2014	2015	2016	2017	2018
DPH	322 879 342	331 836 266	349 722 309	381 684 696	413 300 200
DPPO	132 404 475	147 511 319	164 724 068	170 648 727	174 008 035
ZČ	130 866 713	136 124 944	149 391 654	169 240 795	193 675 576
SD	14 803 538	15 727 839	16 138 709	15 968 090	18 377 709
DPFO	1 128 076	2 498 164	6 849 042	7 616 821	7 841 102
<b>Celkem</b>	<b>602 082 144</b>	<b>633 698 533</b>	<b>686 825 781</b>	<b>745 159 129</b>	<b>807 202 620</b>

Zdroj: Finanční správa, roky 2014-2018, vlastní zpracování

Obrázek 3.4 Vývoj celostátního hrubého výnosu sdílených daní za roky 2014-2018



Zdroj: Finanční správa, roky 2014-2018, vlastní zpracování

Procentní podíly jednotlivých krajů na celostátním hrubém výnosu daní jsou platné již od 01.01.2005. Největší podíl na daňových výnosech má Středočeský kraj, následován je Moravskoslezským krajem a Jihomoravským krajem. Naopak nejmenší podíl na výnosu daní má Hlavní město Praha, Karlovarský kraj a také Liberecký kraj. Průměrný podíl na výnosu daní je zaokrouhleně 7,14 %, přičemž polovina krajů je pod průměrem. Nejblíže průměru je Plzeňský kraj a Kraj Vysočina.

Postavení kraje Hlavní město Praha je specifické a s ostatními kraji nesrovnatelné. Praha je současně i statutárním městem a vztahuje se na ní zvláštní zákon č. 131/2000 Sb., o hlavním městě Praze. Praha dostává zároveň také procentní podíl na celostátním hrubém výnosu sdílených daní jako obec.



V tabulce č. 3.6 jsou uvedeny hodnoty daňových příjmů jednotlivých krajů za roky 2014 až 2018. Z tabulky vyplývá, že ve všech krajích hodnota daňových příjmů ve sledovaných letech rostla. K největšímu meziročnímu nárůstu došlo v roce 2016, kdy se daňové příjmy krajů zvýšily o 7,8 mld Kč, tj. o 15 %. Tento příznivý vývoj v daňových příjmech krajů souvisel nejenom s pozitivním vývojem ekonomiky, ale hlavně se jednalo o dopad změny rozpočtového určení daní, které navýšilo podíl krajů na celkovém výnosu daně ze závislé činnosti a daně z přidané hodnoty. Přírůstek daňových příjmů v následujících letech klesal, v roce 2017 byl ve výši 5,7 mld. Kč a v roce 2018 byl nárůst o 4,5 mld. Kč. Pro lepší srovnání výše daňových příjmů u jednotlivých krajů byly hodnoty přepočteny na obyvatele a jsou zachyceny v tabulce č. 3.7.

Tabulka č. 3.6 Vývoj daňových příjmů za rok 2014-2018 v tis. Kč

Název kraje	2014	2015	2016	2017	2018
Středočeský kraj	7 005 299	7 202 965	8 334 689	9 135 228	9 783 853
Jihočeský kraj	4 375 544	4 504 428	5 211 539	5 711 860	6 120 315
Plzeňský kraj	3 682 674	3 792 056	4 400 139	4 811 217	5 171 524
Karlovarský kraj	1 940 930	2 002 563	2 328 586	2 553 084	2 709 780
Ústecký kraj	4 185 504	4 318 824	4 987 251	5 485 299	5 864 571
Liberecký kraj	2 377 698	2 457 211	2 832 631	3 105 784	3 319 726
Královéhradecký kraj	3 293 613	3 387 862	3 915 082	4 284 690	4 584 456
Pardubický kraj	2 843 498	2 933 423	3 378 935	3 708 440	4 023 211
Kraj Vysočina	3 741 043	3 950 802	4 463 632	4 883 186	5 232 315
Jihomoravský kraj	4 847 780	5 001 697	5 780 621	6 333 430	6 778 002
Olomoucký kraj	3 427 194	3 542 251	4 092 684	4 517 124	4 795 412
Zlínský kraj	2 676 790	2 761 823	3 186 055	3 494 719	3 736 913
Moravskoslezský kraj	4 906 095	5 050 980	5 835 268	6 402 700	6 849 224
Celkem	49 303 662	50 906 885	58 747 112	64 426 761	68 969 302

Zdroj: Územní monitor, rok 2014–2018, vlastní zpracování

Z přepočtených hodnot na obyvatele uvedených v tabulce č. 3.7 je vidět velké rozdíly mezi kraji. Největší podíl připadá na obyvatele v Kraji Vysočina, průměrně to bylo za sledované období 8 744 Kč a v roce 2018 výše daňových příjmů pouze v tomto kraji dokonce přesáhla 10 tis. Kč. Na druhém místě byl Jihočeský kraj s průměrnou hodnotou 8 123 Kč na obyvatele. Karlovarský, Plzeňský a Královéhradecký kraj měly průměrnou hodnotu daňových příjmů nad 7 tis. Kč. Naopak nejmenší průměrný podíl

daňových příjmů na obyvatele v hodnotě 4,8 tis. Kč měl Moravskoslezský kraj a Jihomoravský kraj.

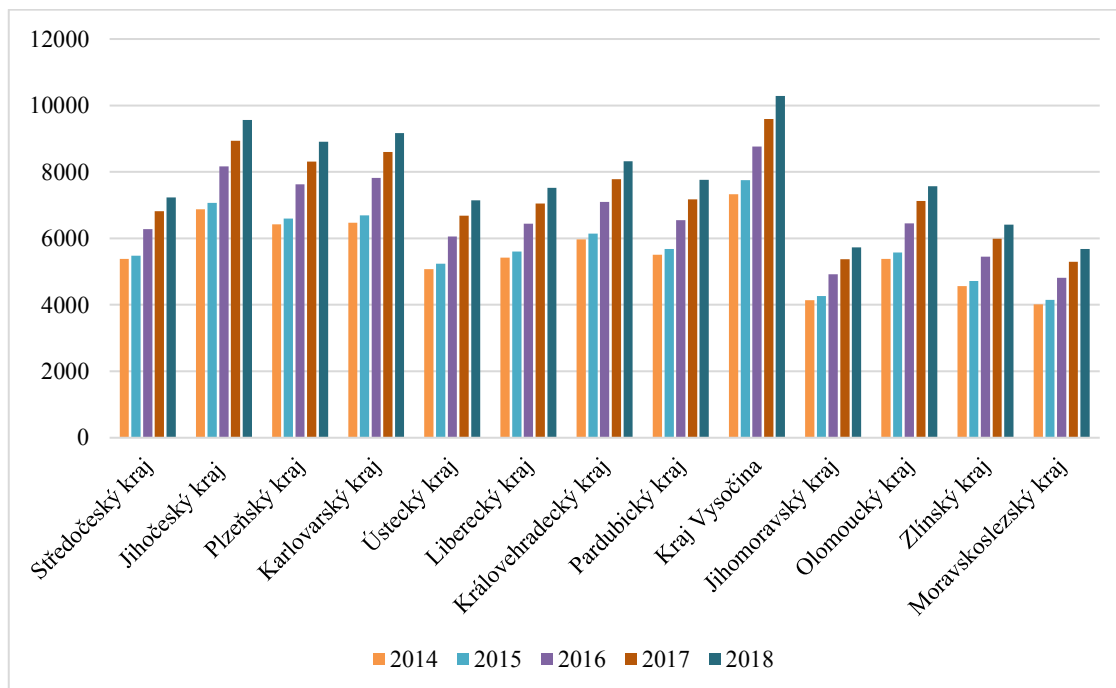
Tabulka č. 3.7 Vývoj daňových příjmů v Kč za roky 2014-2018 na obyvatele

Název kraje/Rok	2014	2015	2016	2017	2018
Středočeský kraj	5 379	5 476	6 282	6 823	7 232
Jihočeský kraj	6 873	7 069	8 171	8 942	9 560
Plzeňský kraj	6 422	6 593	7 631	8 315	8 904
Karlovarský kraj	6 467	6 695	7 819	8 604	9 164
Ústecký kraj	5 073	5 241	6 061	6 678	7 143
Liberecký kraj	5 421	5 599	6 443	7 048	7 523
Královehradecký kraj	5 968	6 142	7 100	7 779	8 319
Pardubický kraj	5 511	5 681	6 546	7 172	7 762
Kraj Vysočina	7 332	7 748	8 761	9 595	10 281
Jihomoravský kraj	4 143	4 265	4 920	5 373	5 729
Olomoucký kraj	5 386	5 572	6 448	7 126	7 574
Zlínský kraj	4 566	4 719	5 449	5 987	6 409
Moravskoslezský kraj	4 015	4 148	4 809	5 292	5 680
Celkem	72 556	74 950	86 440	94 732	101 279

Zdroj: Územní monitor, rok 2014–2018, vlastní zpracování

Pro lepší přehlednost je vývoj daňových příjmů v Kč na obyvatele názorně zobrazen také v následujícím grafu.

Obrázek č. 3.5 Vývoj daňových příjmů na obyvatele za roky 2014-2018



Zdroj: Územní monitor, rok 2014–2018, vlastní zpracování

### 3.1.2 Dotace do rozpočtu krajů

Přijaté transfery tvoří největší část příjmů krajských rozpočtů. Do rozpočtu krajů plyne několik druhů dotací ze státního rozpočtu:

- příspěvek na výkon státní správy v přenesené působnosti,
- ostatní dotace z kapitoly Všeobecná pokladní správa
- dotace z ostatních kapitol státního rozpočtu.

Rozsah příspěvku na výkon státní správy v přenesené působnosti se do roku 2018 vypočítával jako součin počtu funkčních míst a peněžního ocenění, které vychází z průměrných ročních mzdových nákladů, v roce 2014 výše ocenění činila 469 tis. Kč. Ocenění bylo v roce 2016 valorizováno o 1 % a v roce 2017 a 2018 valorizováno o 5 %. Počet delegovaných míst na krajské úřady vychází z rozhodnutí Ministerstva vnitra a odvíjí se od náročnosti personální a finanční agendy. Výše příspěvku na výkon státní správy činila ročně více než 1 mld. Kč. Výše příspěvku na výkon státní správy v přenesené působnosti v roce 2018 činil 1,2 mld. Kč

Z kapitoly Všeobecná pokladní správa kraje získaly dotace určené na majetkové vypořádání pozemků pod stavbami silnic II. a III. třídy. Tyto dotace měly kraje hlavně v letech 2014 a 2015, kdy byly v objemu 180 mil. Kč ročně. V roce 2016 na tento účel žádné dotace nebyly poskytnuty. V letech 2017 a 2018 byly na výkup pozemků znovu vyčleněny usnesením vlády č. 508/2016 finanční prostředky ve výši 45 mil. Kč a 30 mil. Kč. Další část prostředků byla určena na výdaje stanovené podle jiných zákonů nebo právních předpisů. Jedná se o neinvestiční dotace, které nelze u konkrétních příjemců v době sestavení rozpočtu vyčíslit a slouží k řešení nepředvídatelných potřeb územních celků. Například na náhrady škod, které způsobili vybraní zvláště chránění živočichové, výše této dotace v roce 2018 byla 29,6 mil. Kč. Z této kapitoly jsou také krajům poskytovány prostředky na financování nákladů s konáním voleb. V roce 2018 činily dotace na výdaje související s konáním voleb celkem 35,3 mil. Kč.

Z ostatních kapitol státního rozpočtu plynou do rozpočtu krajů nejvýznamnější zdroje příjmů. Jedná se hlavně o dotace z kapitoly Ministerstva školství, mládeže a tělovýchovy. Jsou určeny na úhradu přímých nákladů pro školy a školská zařízení, které zřídil kraj, obce i soukromí zřizovatelé. Z těchto dotací jsou hrazeny mzdové náklady pedagogických a nepedagogických pracovníků a náklady na učební pomůcky. Objem těchto dotací tvoří 90 % celkové částky. V roce 2018 objem prostředků na úhradu

přímých nákladů byl ve výši 103,3 mld. Kč. Další významnou položkou byly dotace poskytované z kapitoly Ministerstva práce a sociálních věcí k financování činností kraje v oblasti sociálně právní ochrany dětí, v roce 2018 činily 15,2 mld. Kč. Dotace z kapitoly Ministerstva dopravy slouží k úhradě ztráty ze závazku ve veřejné drážní osobní dopravě. Z kapitoly Ministerstva pro místní rozvoj čerpají kraje dotace v rámci Integrovaného regionálního operačního programu k podpoře regionální konkurenceschopnosti. Největší část těchto prostředků byla určena na opravy komunikací ve správě kraje. Z kapitoly Ministerstva životního prostředí jsou čerpány především investiční dotace na snižování znečištění ovzduší prostřednictvím poskytování kotlíkových dotací. Z kapitoly Ministerstva průmyslu a obchodu čerpají kraje transfery na investice do rozvoje průmyslových zón.

Hlavní město Praha má specifické postavení, vykonává činnosti státní správy jako obec i jako kraj. Dotace ze státního rozpočtu jsou mu přidělovány podle metodiky financování obcí a podle zvláštní přílohy k zákonu o státním rozpočtu České republiky.

V tabulce č. 3.8 je uveden přehled vývoje transferů do rozpočtu krajů za roky 2014 až 2018 v tis. Kč. K největšímu meziročnímu růstu došlo v roce 2018, kdy se celkové přijaté dotace u krajů zvýšily o 17,8 mld. Kč. Naopak v letech 2015 a 2016 byl objem přijatých transferů téměř stejný. Růst transferů v roce 2018 byl způsoben navýšením neinvestičních transferů, které souvisí se záměrem vlády zvyšování mzdové úrovně u pracovníků v oblasti regionálního školství a sociální péče.

Tabulka č. 3.8 Vývoj transferů do rozpočtu krajů za rok 2014-2018 v tis. Kč

Název kraje/Rok	2014	2015	2016	2017	2018
Středočeský kraj	11 642 565	13 099 651	13 576 534	15 513 454	17 777 783
Jihočeský kraj	6 401 496	8 035 298	7 513 556	8 281 099	9 671 287
Plzeňský kraj	5 775 310	6 243 727	6 070 862	6 562 022	7 659 461
Karlovarský kraj	3 024 967	3 817 158	3 521 201	3 601 803	4 130 947
Ústecký kraj	8 176 680	8 607 774	9 375 098	10 053 150	11 742 432
Liberecký kraj	4 391 844	5 373 370	5 123 921	5 372 886	6 264 919
Královéhradecký kraj	5 898 704	6 875 176	6 702 413	7 591 625	8 662 730
Pardubický kraj	5 410 631	6 445 189	6 027 175	6 379 011	7 306 166
Kraj Vysočina	5 402 907	6 061 382	5 954 593	6 442 813	7 521 513
Jihomoravský kraj	11 368 377	11 988 333	12 432 217	13 366 034	15 646 753
Olomoucký kraj	6 677 910	7 618 166	7 292 987	8 041 899	9 807 803
Zlínský kraj	5 853 072	6 687 519	6 604 364	7 386 230	8 282 956
Moravskoslezský kraj	12 137 583	13 726 480	14 534 133	14 651 604	16 584 967
Celkem	92 162 046	104 579 223	104 729 054	113 243 630	131 059 717

Zdroj: Územní monitor, rok 2014–2018, vlastní zpracování

Z přepočtených hodnot na obyvatele uvedených v tabulce č. 3.9 je vidět rovnoměrnější rozdělení prostředků mezi kraji než u daňových příjmů. Největší podíl připadal na obyvatele v Královéhradeckém, Jihočeském a Olomouckém kraji. Naopak nejmenší podíly byly ve Středočeském, Jihomoravském a Plzeňském kraji. Rozdíl mezi průměrnými hodnotami ve sledovaných letech byl více než 2 tis. Kč na obyvatele.

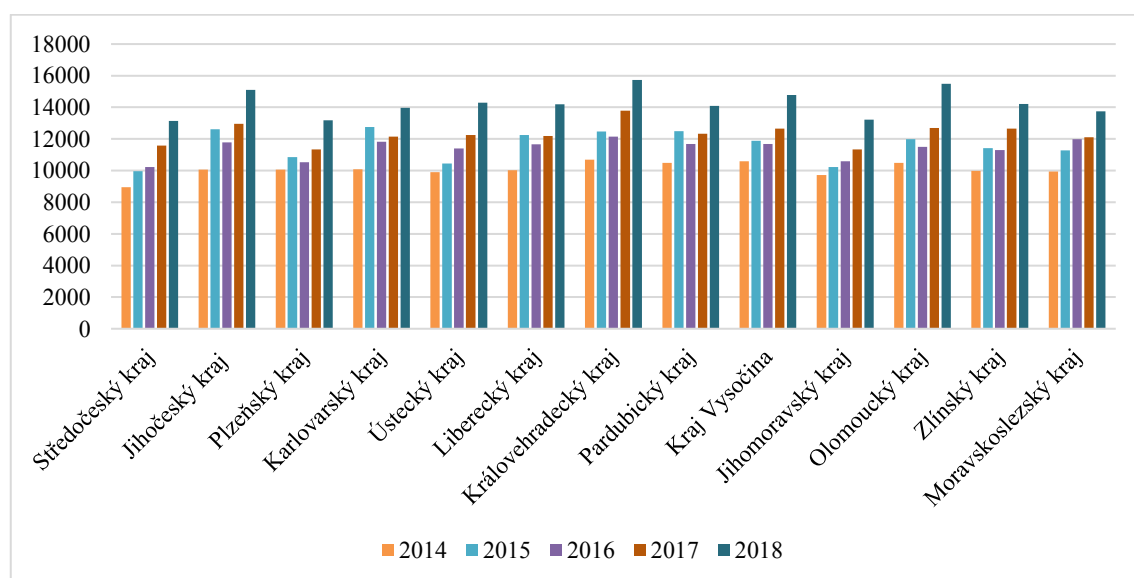
Tabulka č. 3.9 Vývoj transferů v Kč za roky 2014-2018 na obyvatele

Název kraje/Rok	2014	2015	2016	2017	2018
Středočeský kraj	8 940	9 960	10 232	11 586	13 142
Jihočeský kraj	10 056	12 611	11 780	12 964	15 107
Plzeňský kraj	10 071	10 856	10 528	11 341	13 187
Karlovarský kraj	10 079	12 762	11 824	12 138	13 971
Ústecký kraj	9 910	10 447	11 393	12 239	14 301
Liberecký kraj	10 013	12 244	11 655	12 193	14 197
Královéhradecký kraj	10 688	12 464	12 155	13 783	15 719
Pardubický kraj	10 486	12 482	11 677	12 336	14 095
Kraj Vysočina	10 590	11 888	11 688	12 659	14 779
Jihomoravský kraj	9 716	10 222	10 580	11 339	13 224
Olomoucký kraj	10 495	11 985	11 490	12 686	15 490
Zlínský kraj	9 983	11 427	11 296	12 654	14 206
Moravskoslezský kraj	9 934	11 273	11 979	12 110	13 753
Celkem	146 023	165 956	163 572	175 798	203 421

Zdroj: Územní monitor, rok 2014–2018, vlastní zpracování

Pro názornost je vývoj transferů na obyvatele zobrazen v grafu č. 3.6

Obrázek č. 3.6 Vývoj transferů do rozpočtu krajů na obyvatele za roky 2014-2018



Zdroj: Územní monitor, rok 2014–2018, vlastní zpracování

### 3.2 Výdaje rozpočtu krajů

Další část analýzy je zaměřena na sledování vývoje celkových výdajů krajů v období let 2014-2018. Členění výdajů územních rozpočtů probíhá podle rozpočtové skladby. Krajská samospráva uplatňuje výdaje jako nástroj ke krytí cílů komunální veřejné politiky. Kraje se prostřednictvím svých rozpočtů podílejí na financování poskytovaných veřejných služeb.

V tabulce č. 3.10 je uveden vývoj celkových výdajů krajů v letech 2014-2018 v tis. Kč. Jak vyplývá z níže uvedené tabulky celkové výdaje krajů ve sledovaném období rostly. Mezi lety 2014 až 2015 došlo k růstu výdajů krajů o 17 mld. Kč, to představuje nárůst o 11 %. Naopak mezi lety 2015 a 2016 došlo k poklesu celkových výdajů o 5,6 mld. Kč, tj. o 3,5 %. Od roku 2016 celkové výdaje rostou. Největší nárůst byl mezi rokem 2017 a 2018, kdy se zvýšil objem výdajů o 33,2 mld. Kč, nárůst je o 19 %.

Tabulka č. 3.10 Vývoj celkových výdajů krajů za rok 2014-2018 v tis. Kč

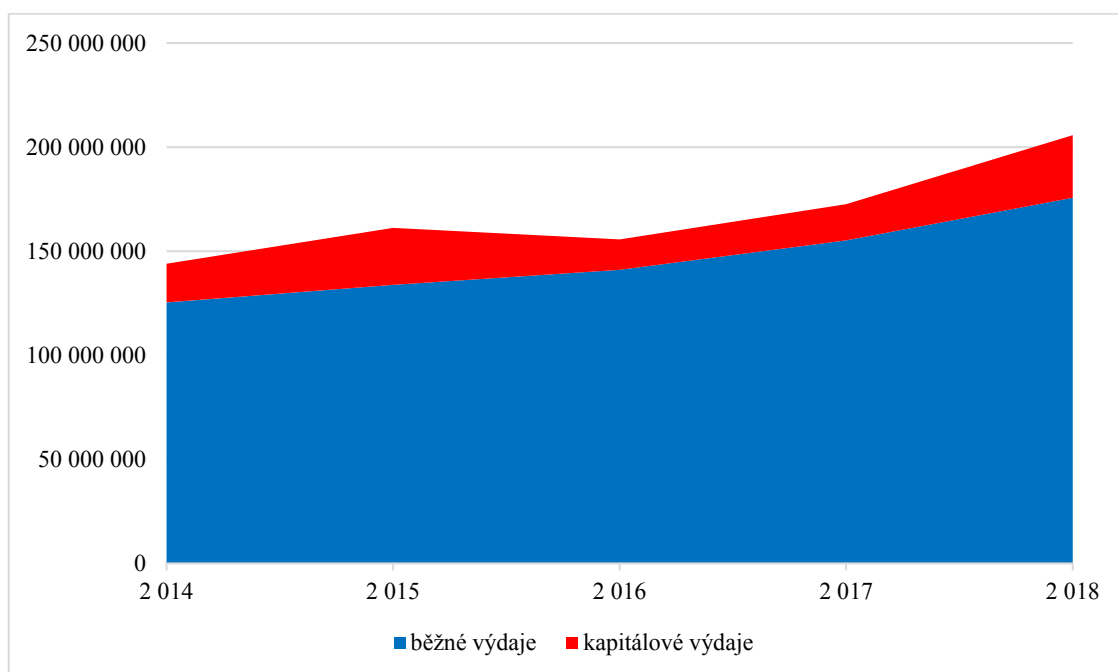
Název kraje/Rok	2 014	2 015	2 016	2 017	2 018
Středočeský kraj	18 318 773	20 472 479	20 614 905	24 052 460	28 744 720
Jihočeský kraj	10 987 669	12 823 438	11 637 736	13 501 066	16 417 728
Plzeňský kraj	9 535 595	9 903 399	10 212 665	11 179 053	13 159 532
Karlovarský kraj	5 161 854	6 345 411	5 587 606	5 952 692	7 122 872
Ústecký kraj	12 697 038	13 484 443	14 214 990	15 500 157	18 477 829
Liberecký kraj	6 996 076	7 909 401	7 332 052	8 261 368	9 674 410
Královéhradecký kraj	9 214 953	10 338 058	10 192 884	11 496 133	13 479 731
Pardubický kraj	8 250 648	9 347 073	8 723 534	9 495 965	11 473 543
Kraj Vysočina	9 380 482	10 468 887	9 819 350	11 026 291	12 996 234
Jihomoravský kraj	16 777 516	18 061 487	18 649 129	19 328 371	22 550 152
Olomoucký kraj	10 226 098	11 558 325	11 299 968	12 564 889	15 398 105
Zlínský kraj	8 903 672	9 680 051	9 224 679	10 204 082	12 080 126
Moravskoslezský kraj	17 437 547	20 766 730	18 082 314	19 997 684	24 147 003
Celkem	143 887 921	161 159 182	155 591 812	172 560 211	205 721 985

Zdroj: Územní monitor, rok 2014–2018, vlastní zpracování

Rozpočtová skladba člení výdaje krajů z ekonomického hlediska na běžné a kapitálové. Vývoj běžných výdajů a kapitálových výdajů za období od roku 2014 do 2018 je uveden v tabulce č. 1 a č. 2 v příloze. Jak je možné odvozovat i z níže uvedeného grafu dle obrázku č. 3.7, běžné výdaje krajů ve sledovaném období trvale rostou. Největší nárůst byl mezi rokem 2017 a 2018, nárůst výdajů byl více než o 13 %, v absolutní hodnotě se

jedná téměř o 20,5 mld. Kč. Podíl běžných výdajů na celkových výdajích byl ve sledovaném období v rozmezí mezi 83 % až 91 %. Kapitálové výdaje měly ve sledovaném období kolísavý vývoj. V roce 2016 došlo k výraznému poklesu kapitálových výdajů téměř o 13 mld. Kč. V následujících letech kapitálové výdaje pozvolna rostly, avšak hodnoty z roku 2015 byly mírně překročeny až roce 2018. Nejvýznamnější část kapitálových výdajů tvořily investiční nákupy a s nimi související výdaje. Růst kapitálových výdajů v roce 2015 souvisel s dočerpáváním finančních prostředků z fondů Evropské unie. Dlouhodobě největší objem prostředků směřoval do oblasti dopravy. Další významnou oblastí investičních transferů byly dotace do vzdělání a zdravotnictví.

Obrázek č. 3.7 Vývoj běžných a kapitálových výdajů krajů za roky 2014-2018



Zdroj: Územní monitor, rok 2014–2018, vlastní zpracování

Největší objem běžných výdajů krajů tvořily neinvestiční dotace příspěvkovým organizacím v oblasti školství, sociální péče, kultury a zdravotnictví. Zhruba polovina transferů byla směřována na organizace, kterou jsou zřizovány krajem a druhá polovina na příspěvkové organizace jiných zřizovatelů. Malá část dotací je určena pro podnikatelské subjekty a neziskové organizace.

### 3.2.1 Odvětvové členění výdajů krajů

Pro zpracování analýzy výdajů krajů bude použito odvětvové členění rozpočtové skladby, které člení výdaje do šesti základních skupin a dále podrobněji podle oddílů, pododdílů a paragrafu. V tabulce č. 3.11 je uveden přehled výše výdajů jednotlivých krajů podle odvětvového členění rozpočtové skladby za rok 2018.

Tabulka č. 3.11 Přehled výdajů krajů dle odvětvového členění za rok 2018 v tis. Kč

Název kraje	Výdaje celkem	Zemědělství, lesní hospodářství a rybnářství	Průmyslová a ostatní odvětví hospodářství	Služby pro obyvatelstvo	Sociální věci a politika zaměstnanosti	Bezpečnost státu a právní ochrana	Všeobecná veřejná správa a služby
Středočeský kraj	28 744 720	6 235	6 940 109	18 562 466	2 353 466	47 961	834 482
Jihočeský kraj	16 417 728	3 367	3 812 504	10 674 294	1 308 790	52 609	566 163
Plzeňský kraj	13 159 532	8 043	2 827 454	8 749 831	989 038	53 031	532 135
Karlovarský kraj	7 122 872	1 475	1 242 139	4 523 054	759 484	20 231	576 488
Ústecký kraj	18 477 829	16 034	3 277 675	12 537 105	2 026 061	34 059	586 896
Liberecký kraj	9 674 410	6 185	1 967 055	6 458 109	843 816	27 525	371 721
Královéhradecký kraj	13 479 731	4 711	2 837 062	8 936 610	1 158 551	35 238	507 558
Pardubický kraj	11 473 543	1 707	1 929 505	7 896 863	1 097 467	24 953	523 049
Kraj Vysočina	12 996 234	6 288	2 812 216	8 432 151	1 247 602	31 409	466 567
Jihomoravský kraj	22 550 152	15 648	3 843 510	15 844 830	1 993 702	79 346	773 117
Olomoucký kraj	15 398 105	3 222	3 163 462	9 871 660	1 600 802	44 816	714 143
Zlínský kraj	12 080 126	10 342	1 677 181	8 441 310	1 295 092	23 280	632 921
Moravskoslezský kraj	24 147 003	2 831	3 371 133	17 445 687	2 337 742	268 120	721 490
<b>Celkem</b>	<b>205 721 985</b>	<b>86 088</b>	<b>39 701 005</b>	<b>138 373 970</b>	<b>19 011 613</b>	<b>742 578</b>	<b>7 806 730</b>

Zdroj: Územní monitor, rok 2018, vlastní zpracování

Nejméně výdajů podle odvětvového členění bylo evidováno ve skupině 1 Zemědělství, lesní hospodářství a rybnářství, proto se práce nebude touto skupinou výdajů zabývat. Podíl této skupiny tvoří pouze 0,42 tisícin na celkových výdajích.

Dlouhodobě největší podíl na celkových výdajích krajů je ve skupině 3. Služby pro obyvatelstvo, v roce 2018 výše těchto výdajů činila 138 mld. Kč. Podrobnějším rozbořením položek v této skupině bylo zjištěno, že 93 % těchto výdajů tvoří neinvestiční transfery právníkům osobám, příspěvkovým organizacím, spolkům a podobně. Jedná se především o dotace poskytované obcím, školským právníkům osobám, veřejným vysokým školám, církvím a náboženským společnostem a dalším právníkům osobám zřízených krajem. Výši výdajů na neinvestiční transfery nemohou kraje ovlivnit, vychází



z dlouhodobě stálých nároků na financování potřebných k zajištění fungování těchto organizací.

### 3.2.2 Výdaje ve skupině 2 Průmyslová a ostatní odvětví hospodářství

Pro zhodnocení vybraných okruhů výdajů krajů byly vybrány výdaje ve skupině 2 Průmyslová a ostatní odvětví hospodářství, které mají druhý největší objem z celkových výdajů krajů. Následující kapitola je zaměřena na rozbor této skupiny výdajů krajů. Přehled o vývoji celkových výdajů v této skupině je zachycen v tabulce č. 3.12. Vývoj výdajů byl kolísavý. Největší objem výdajů byl v roce 2018, kdy výdaje dosahovaly výše 39,7 mld Kč.

Tabulka č. 3.12 Vývoj výdajů ve skupině 2 za roky 2014-2018 v tis. Kč

Název kraje/Rok	2014	2015	2016	2017	2018
Středočeský kraj	4 536 393	4 809 797	4 525 630	5 489 564	6 940 109
Jihočeský kraj	2 781 306	3 748 738	2 625 130	2 827 489	3 812 504
Plzeňský kraj	2 550 168	2 328 978	2 191 941	2 487 541	2 827 454
Karlovarský kraj	959 956	1 645 557	999 162	938 402	1 242 139
Ústecký kraj	2 304 397	2 490 423	2 727 493	2 821 780	3 277 675
Liberecký kraj	1 665 080	2 076 730	1 460 199	1 725 322	1 967 055
Královéhradecký kraj	2 045 572	2 404 556	2 223 698	2 525 749	2 837 062
Pardubický kraj	1 740 315	1 990 623	1 606 412	1 833 767	1 929 505
Kraj Vysočina	2 276 140	2 803 133	2 102 205	2 601 314	2 812 216
Jihomoravský kraj	3 470 900	3 783 543	3 533 908	3 195 005	3 843 510
Olomoucký kraj	2 035 696	2 824 751	2 329 486	2 433 610	3 163 462
Zlínský kraj	1 780 752	1 847 561	1 501 788	1 671 415	1 677 181
Moravskoslezský kraj	3 498 318	3 783 835	2 480 697	2 800 765	3 371 133
<b>Celkem</b>	<b>31 644 993</b>	<b>36 538 225</b>	<b>30 307 749</b>	<b>33 351 723</b>	<b>39 701 005</b>

Zdroj: Územní monitor, rok 2014-2018, vlastní zpracování

Skupina 2. Průmyslová a ostatní odvětví hospodářství je co do celkového objemu druhou největší skupinou výdajů krajů. V tabulce č. 3.13 jsou uvedeny výše výdajů v této skupině podle jednotlivých oddílů za rok 2018.

Skupina 2 Průmyslová a ostatní odvětví hospodářství se dále dělí na oddíly:

- 21 Průmysl, stavebnictví, obchod a služby
- 22 Doprava
- 23 Vodní hospodářství
- 24 Spoje
- 25 Všeobecné hospodářské záležitosti a ostatní ekonomické funkce

Tabulka č. 3.13 Výše výdajů ve skupině 2. za rok 2018 v tis. Kč

Název kraje/Oddíly	21 Průmysl, stavebnictví, obchod a služby	22 Doprava	23 Vodní hospodářství	24 Spoje	25 Všeobecné hospodářské záležitosti a ostatní ekonomické funkce
Středočeský kraj	58 748	6 620 699	197 606	0	63 057
Jihočeský kraj	49 931	3 702 606	57 968	0	2 000
Plzeňský kraj	21 863	2 701 787	103 804	0	0
Karlovarský kraj	17 912	1 213 591	10 636	0	0
Ústecký kraj	39 321	3 183 237	51 635	0	3 481
Liberecký kraj	8 817	1 918 669	37 413	0	2 156
Královéhradecký kraj	16 147	2 774 474	46 441	0	0
Pardubický kraj	65 300	1 780 168	79 703	750	3 584
Kraj Vysočina	120 871	2 612 252	69 595	0	9 498
Jihomoravský kraj	150 187	3 569 363	118 704	0	5 256
Olomoucký kraj	37 908	3 064 487	61 067	0	0
Zlínský kraj	23 419	1 632 913	11 250	0	9 599
Moravskoslezský kraj	124 356	3 230 780	15 997	0	0
<b>Celkem</b>	<b>734 780</b>	<b>38 005 026</b>	<b>861 819</b>	<b>750</b>	<b>98 631</b>

Zdroj: Územní monitor, rok 2018, vlastní zpracování

Oddíl průmysl, stavebnictví, obchod a služby měl necelý 2 % podíl na výdajích v této skupině. Přehled o výdajích krajů v oddílu 21 je uveden v tabulce č. 3 v příloze práce. V roce 2014 byly výdaje krajů do odvětví průmyslu největší, dosahovaly 791 mil Kč. Z toho polovina výdajů byla v Jihomoravském kraji, kde převažovaly investiční výdaje do podpory podnikání a inovací ve výši kolem 300 mil. Kč. V následujících letech byl vývoj výdajů kolísavý, největší pokles byl v roce 2015, a to o 247 mil. Kč. Poté již výdaje znovu pozvolna stoupaly, ale hodnoty vykazované za rok 2014 nedosáhly.

Výdaje v oddílu 23 Vodní hospodářství tvořily pouze něco přes 2 % výdajů. Jejich vývoj ve sledovaných letech byl stabilní a jen mírně kolísal. Přehled o výdajích za roky 2014 až 2018 v tomto oddílu je uveden v tabulce č. 4 v příloze. Největší objem výdajů na vodní hospodářství byl ve Středočeském a Jihomoravském kraji. V oddílu spoje nevykazovaly kraje v letech 2014, 2015 a 2017 žádné výdaje. V roce 2016 vykazoval výdaje na spoje pouze Jihočeský kraj, a to v objemu 115 tis. Kč. V roce 2018 vykazoval výdaje na spoje pouze Pardubický kraj, a to v objemu 750 tis. Kč. Objem výdajů v oddílu všeobecné hospodářské záležitosti a ostatní ekonomické funkce byl také ve sledovaných letech zanedbatelný, dosahoval průměrně 0,2 % výdajů.

### 3.2.2.1 Výdaje krajů v oddílu doprava

Největší objem výdajů měly kraje v oddílu doprava. V tabulce č. 3.14 je uveden přehled výdajů na dopravu za roky 2014-2018. Jak vyplývá z tabulky výdaje na dopravu průběhu sledovaných let kolísají. Nejmenší celkové výdaje na dopravu byly za rok 2016, kdy dosáhly pouze necelých 29 mld. Kč. Oproti roku 2015 poklesly o 6 mld. Kč, tj o téměř 18 %. V následujícím roce vzrostly o necelé 3 mld. Kč a také za rok 2018 se zvýšily výdaje na dopravu o dalších více než 6 mld. Kč.

Tabulka č. 3.14 Přehled výdajů krajů na dopravu za roky 2014-2018 v tis. Kč

Název kraje/ Rok	2 014	2 015	2 016	2 017	2 018
Středočeský kraj	4 394 559	4 573 349	4 233 375	5 204 633	6 620 699
Jihočeský kraj	2 634 095	3 666 079	2 507 128	2 695 349	3 702 606
Plzeňský kraj	2 491 047	2 239 293	2 100 881	2 391 717	2 701 787
Karlovarský kraj	929 404	1 615 268	966 849	917 641	1 213 591
Ústecký kraj	2 226 503	2 398 858	2 654 115	2 704 727	3 183 237
Liberecký kraj	1 634 651	2 057 978	1 418 017	1 678 012	1 918 669
Královéhradecký kraj	1 988 356	2 321 387	2 149 527	2 430 429	2 774 474
Pardubický kraj	1 614 570	1 868 699	1 468 151	1 676 143	1 780 168
Kraj Vysočina	2 151 566	2 653 055	2 026 423	2 497 005	2 612 252
Jihomoravský kraj	2 946 280	3 518 056	3 325 508	2 950 057	3 569 363
Olomoucký kraj	1 933 726	2 714 793	2 241 235	2 325 865	3 064 487
Zlínský kraj	1 740 162	1 800 632	1 460 592	1 640 949	1 632 913
Moravskoslezský kraj	3 401 467	3 682 909	2 364 588	2 671 665	3 230 780
Celkem	30 086 386	35 110 356	28 916 389	31 784 192	38 005 026

Zdroj: Územní monitor, rok 2014-2018, vlastní zpracování

Pro lepší srovnání mezi kraji byly výdaje přepočteny na obyvatele a jsou zachyceny v tabulce č. 3.15. Největší průměrné výdaje na dopravu přepočtené na obyvatele ve sledovaných letech byly v Kraji Vysočina a v Jihočeském kraji, kde činily téměř 4 tis. Kč. Také ještě v Plzeňském a Královéhradeckém kraji byly průměrné výdaje na dopravu kolem 3,5 tis. Kč na obyvatele. Naopak nejnižší průměrné výdaje byly v Moravskoslezském, Jihomoravském a Zlínském kraji, kde průměrné roční výdaje na dopravu činily pouze kolem 2 100 až 2300 Kč na obyvatele.

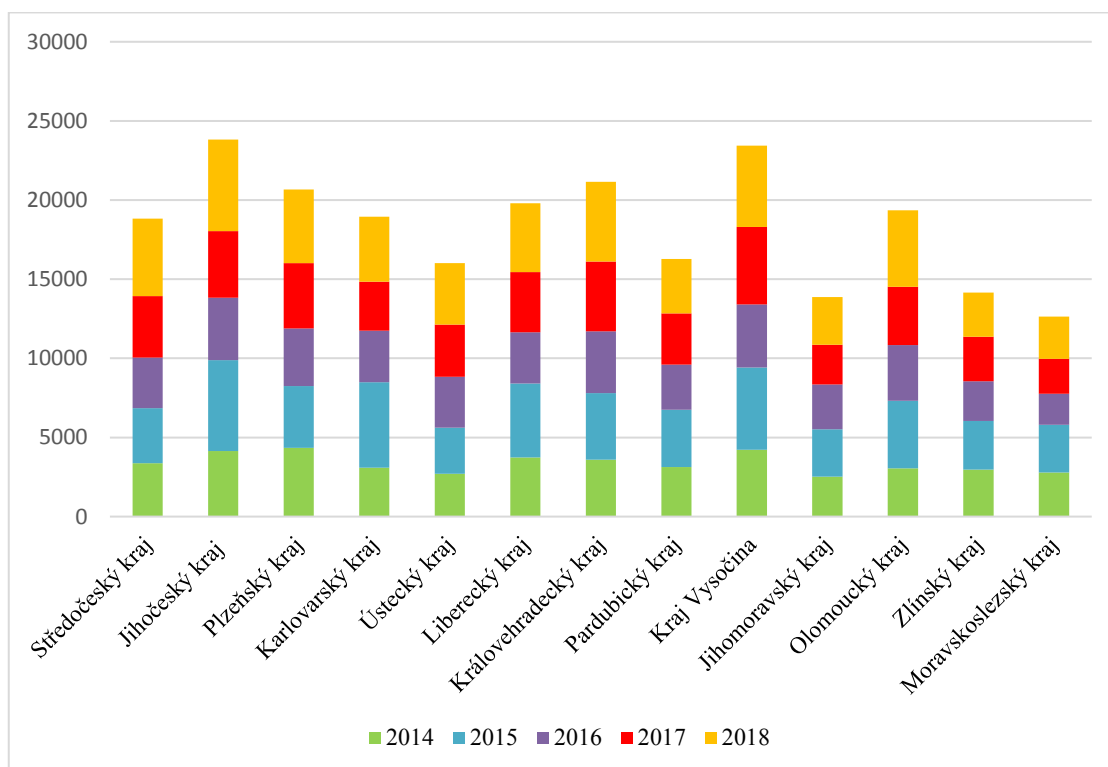
Tabulka č. 3.15 Přehled výdajů krajů na dopravu na obyvatele za roky 2014-2018

Název kraje/Rok	2014	2015	2016	2017	2018
Středočeský kraj	3 374	3 477	3 191	3 887	4 894
Jihočeský kraj	4 138	5 754	3 931	4 220	5 784
Plzeňský kraj	4 344	3 894	3 643	4 133	4 652
Karlovarský kraj	3 097	5 400	3 247	3 092	4 104
Ústecký kraj	2 698	2 911	3 226	3 293	3 877
Liberecký kraj	3 727	4 689	3 225	3 808	4 348
Královéhradecký kraj	3 603	4 209	3 898	4 413	5 035
Pardubický kraj	3 129	3 619	2 844	3 242	3 434
Kraj Vysočina	4 217	5 203	3 977	4 906	5 133
Jihomoravský kraj	2 518	3 000	2 830	2 503	3 017
Olomoucký kraj	3 039	4 271	3 531	3 669	4 840
Zlínský kraj	2 968	3 077	2 498	2 811	2 801
Moravskoslezský kraj	2 784	3 025	1 949	2 208	2 679
<b>Celkem</b>	<b>43 636</b>	<b>52 527</b>	<b>41 990</b>	<b>46 185</b>	<b>54 597</b>

Zdroj: Územní monitor, rok 2014-2018, vlastní zpracování

Pro lepší názornost jsou v grafu č. 3.8 zobrazeny výdaje na dopravu přepočtené na obyvatele za sledované období let 2014 až 2018. Jednoznačně jsou zde patrné značné rozdíly mezi kraji.

Obrázek č. 3.8 Výdaje na dopravu krajů na obyvatele za roky 2014-2018



Zdroj: Územní monitor, rok 2014-2018, vlastní zpracování

Protože kraje mají nejenom rozdílný počet obyvatel, ale také velké v rozdíly v rozloze, byly celkové výdaje na dopravu přepočteny pro srovnání také na km<sup>2</sup>. Zobrazené výsledky jsou v tabulce č. 3.16. Přepočteme-li výdaje na dopravu na km<sup>2</sup>, zjistíme, že největší průměrné roční výdaje byly ve sledovaných letech v Moravskoslezském a Libereckém kraji, a to přes 550 tis. Kč/km<sup>2</sup>. Naopak nejmenší průměrné výdaje na dopravu za 5 let mají v Jihočeském, Pardubickém a Plzeňském kraji, kde průměrné výdaje činily pouze kolem 310 tis. Kč/km<sup>2</sup>.

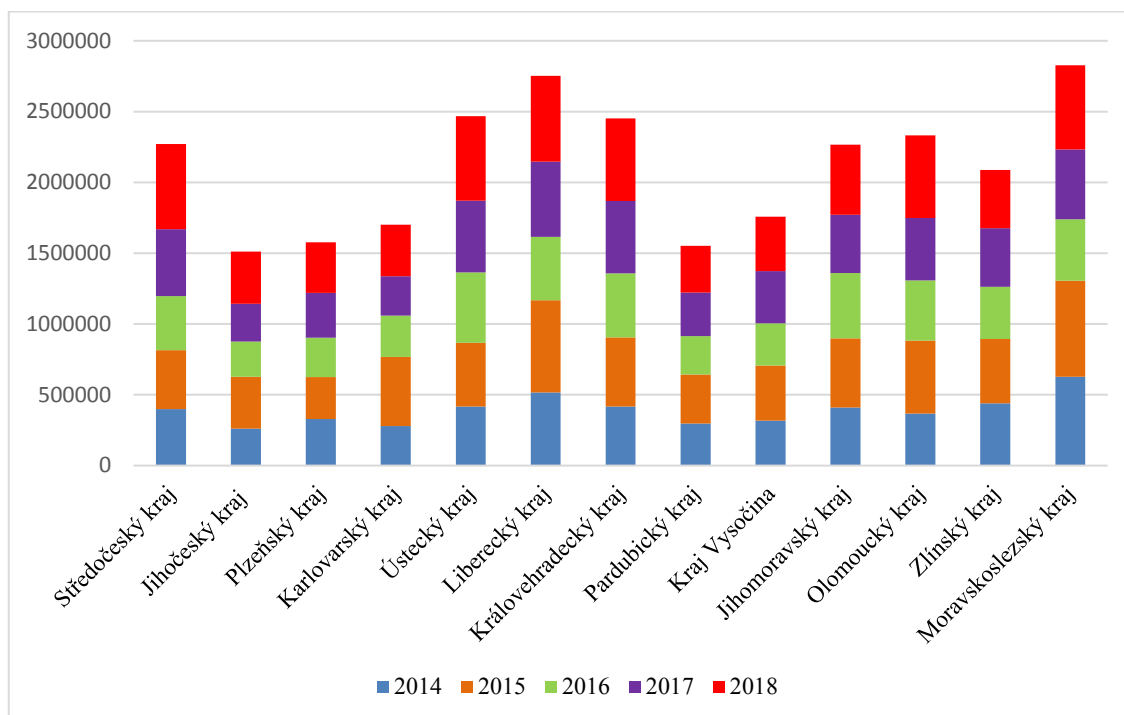
Tabulka č. 3.16 Výdaje na dopravu krajů na km<sup>2</sup> za roky 2014-2018

Název kraje/Rok	2014	2015	2016	2017	2018
Středočeský kraj	398 921	415 151	384 290	472 457	601 002
Jihočeský kraj	261 891	364 494	249 267	267 981	368 125
Plzeňský kraj	329 460	296 164	277 858	316 323	357 332
Karlovarský kraj	280 422	487 363	291 720	276 873	366 168
Ústecký kraj	417 370	449 679	497 528	507 016	596 715
Liberecký kraj	516 739	650 559	448 257	530 446	606 521
Královehradecký kraj	417 810	487 789	451 676	510 702	582 995
Pardubický kraj	297 952	344 848	270 932	309 314	328 511
Kraj Vysočina	316 612	390 408	298 196	367 444	384 403
Jihomoravský kraj	409 484	488 952	462 191	410 009	496 082
Olomoucký kraj	367 147	515 444	425 532	441 600	581 839
Zlínský kraj	439 102	454 361	368 557	414 067	412 040
Moravskoslezský kraj	626 698	678 552	435 660	492 237	595 250
Celkem	5 079 608	6 023 764	4 861 664	5 316 469	6 276 985

Zdroj: Územní monitor, rok 2014-2018, vlastní zpracování

Pro lepší názornost jsou v grafu č. 3.9 zobrazeny výdaje na dopravu přepočtené na km<sup>2</sup> za sledované období let 2014 až 2018. Jednoznačně jsou zde patrné značné rozdíly mezi kraji.

Obrázek č. 3.9 Výdaje na dopravu krajů na km<sup>2</sup> za roky 2014-2018



Zdroj: Územní monitor, rok 2014-2018, vlastní zpracování

Následuje specifikace jednotlivých složky výdajů v oddílu doprava, které kraje evidují podle níže uvedených pododdílů.

Oddíl 22 Doprava je tvořen pododdíly:

- 221 Pozemní komunikace
- 222 Silniční doprava
- 223 Vnitrozemská a námořní plavba
- 224 Železniční doprava
- 225 Civilní letecká doprava
- 226 Správa v dopravě
- 227 Doprava ostatních drah
- 228 Výzkum v dopravě
- 229 Ostatní činnosti a nspecifikované výdaje v dopravě

Rozložení výdajů za rok 2018 v oddílu doprava na jednotlivé pododdíly je uvedeno v tabulce č. 3.17. Pododdíl 226 Správa v dopravě vykazoval v roce 2018 ve všech krajích nulové hodnoty, proto není tento pododdíl v tabulce č. 3.17 uveden.

Největší část výdajů na dopravu je v pododdílu pozemní komunikace, průměrně tyto výdaje ve sledovaných letech tvoří 53 % všech výdajů na dopravu.

Tabulka č. 3.17 Rozložení výdajů krajů v tis. Kč za rok 2018 v oddílu Doprava

Název kraje/ Pododdíl	221 Pozemní komunikace	222 Silniční doprava	223 vnitrozemská a námořní plavba	224 železniční doprava
Středočeský kraj	3629290	13271	1440	0
Jihočeský kraj	2 168 791	2 563	0	135
Plzeňský kraj	1 622 537	2 184	0	0
Karlovarský kraj	694 848	2194	0	0
Ústecký kraj	1 697 197	1 963	3 576	1300
Liberecký kraj	1 109 670	24 229	0	0
Královéhradecký kraj	1 784 239	340 667	0	649 476
Pardubický kraj	889 903	774	0	0
Kraj Vysočina	1 801 131	4 787	0	0
Jihomoravský kraj	1 846 490	1 605	1 300	0
Olomoucký kraj	1 701 079	1 343	0	45
Zlínský kraj	795 617	3 608	0	0
Moravskoslezský kraj	1 505 617	1 000	0	53
Celkem	21 246 409	400 188	6 316	651 009
Název kraje/ Pododdíl	225 Civilní letecká doprava	227 Doprava ostatních drah	228 Výzkum v dopravě	229 Ostatní činnosti a nspecifikované výdaje v dopravě
Středočeský kraj	0	0	0	2 976 698
Jihočeský kraj	0	970	3 055	1 207 736
Plzeňský kraj	0	0	0	1 077 067
Karlovarský kraj	28 833	0	0	487 717
Ústecký kraj	0	1 011	0	1 478 190
Liberecký kraj	0	0	0	784 770
Královéhradecký kraj	0	0	0	93
Pardubický kraj	31 124	0	0	858 368
Kraj Vysočina	109	0	0	806 225
Jihomoravský kraj	44 252	0	0	1 675 715
Olomoucký kraj	0	0	0	1 362 020
Zlínský kraj	0	0	0	833 689
Moravskoslezský kraj	50 561	0	0	1 673 549
Celkem	154 879	1 981	3 055	15 221 837

Zdroj: Územní monitor, rok 2018, vlastní zpracování

Do roku 2016 včetně evidovaly kraje výdaje ve formě dotací na zabezpečení územní dopravní obslužnosti v oblasti autobusové dopravy v pododdílu silniční doprava. Ve sledovaných letech se celkové výdaje v tomto pododdílu pohybovaly kolem 4,5 až 4,8 mld. Kč. V roce 2017 všechny kraje kromě Jihočeského a Královéhradeckého kraje a v roce 2018 kromě kraje Královéhradeckého již v tomto pododdílu evidují pouze výdaje na zajištění kontroly technické způsobilosti vozidel a výdaje na zajištění bezpečnosti

silničního provozu. Výše ročních výdajů na tento účel se průměrně pohybuje pouze kolem 35 mil. Kč. Výrazně vyšší výdaje na bezpečnost silničního provozu jsou pouze ve Středočeském kraji, a to v roce 2017 ve výši 53 mil. Kč a v roce 2018 ve výši 13 mil. Kč. Přehled o výdajích v pododdílu silniční doprava za roky 2014 až 2018 je uveden v tabulce č. 5 v příloze.

Do roku 2016 včetně evidovaly kraje výdaje ve formě dotací drahám na zabezpečení veřejné železniční dopravy na zajištění dopravní obslužnosti v pododdílu 224 železniční doprava. Ve sledovaných letech se celkové výdaje na železniční dopravu pohybovaly v rozmezí mezi 8,6 až 8,8 mld. Kč. V roce 2017 všechny kraje kromě Jihočeského a Královéhradeckého kraje a v roce 2018 kromě kraje Královéhradeckého již v tomto pododdílu evidují pouze minimální nebo žádné výdaje na železniční dopravu. Přehled o výdajích v pododdílu železniční doprava za roky 2014 až 2018 je uveden v tabulce č. 6 v příloze.

Většina krajů začala od roku 2017 evidovat výdaje na zajištění dopravní obslužnosti na zvláštním paragrafu č. 2292 Dopravní obslužnost veřejnými službami. Na tomto paragrafu nově evidují kraje, obce i Ministerstvo dopravy výdaje na dopravní obslužnost v přepravě cestujících veřejnou drážní dopravou i veřejnou linkovou dopravou. V roce 2017 výdaje krajů na dopravní obslužnost evidované v paragrafu 2292 činily 12,8 mld. Kč a v roce 2018 činily 15 mld. Kč. Do této hodnoty nejsou zahrnuty výdaje Jihočeského a Královéhradeckého kraje. Přehled o výdajích krajů v paragrafu 2292 Dopravní obslužnost veřejnými službami za roky 2014 až 2018 je uveden v tabulce č. 7 v příloze.

V pododdíle vnitrozemská a námořní plavba měly evidovány výdaje pouze kraje Středočeský, Ústecký a Jihomoravský. Průměrné roční výdaje v letech 2014 až 2018 byly kolem 4 mil. Kč. Největší podíl výdajů byl v letech 2017 a 2018 v Ústeckém kraji, výdaje činily kolem 3,5 mil. Kč.

V pododdíle civilní letecká doprava vykazovaly výdaje v letech 2014 až 2018 jen některé kraje. Největší výdaje na civilní leteckou dopravu byly evidovány v Moravskoslezském kraji, kde celkově za 5 let byly výdaje ve výši 1,2 mld. Kč, největší byly v letech 2014 a 2015 kdy činily ročně téměř 500 mil. Kč. Na druhém místě byl Jihočeský kraj, který v průběhu 5 let investoval do civilní letecké dopravy 340 mil Kč.



Dále to byl Jihomoravský kraj s výdaji ve výši 115 mil. Kč a Pardubický kraj s výdaji ve výši 93 mil. Kč.

V pododdílech správa v dopravě, doprava ostatních drah a výzkum v dopravě byly ve sledovaných letech 2014 až 2018 evidovány výdaje pouze některými kraji, a to jen v nepodstatných hodnotách.

### 3.2.3 Výdaje na pozemní komunikace

Dále bude proveden rozbor výdajů krajů v pododdíle 221 Pozemní komunikace. Do pododdílu pozemní komunikace se zahrnují výdaje na správu, údržbu i opravy komunikací. Rovněž také výdaje na technickou obnovu a výstavbu silniční sítě II. a III. kategorie. Součástí evidovaných nákladů jsou i výdaje na správu, údržbu a výstavbu chodníků, odstavných ploch, parkovišť a cyklistických stezek. V tabulce č. 3.18 je uveden přehled výdajů krajů na pozemní komunikace za roky 2014-2018.

Tabulka č. 3.18 Přehled výdajů krajů v tis. Kč na pozemní komunikace za roky 2014-2018

Název kraje/Rok	2 014	2015	2 016	2 017	2 018
Středočeský kraj	2 139 383	2 229 406	1 756 339	2 486 438	3 629 290
Jihočeský kraj	1 549 637	2 513 427	1 341 850	1 511 679	2 168 791
Plzeňský kraj	1 503 692	1 255 708	1 104 111	1 405 007	1 622 537
Karlovarský kraj	488 778	1 162 356	507 602	443 067	694 848
Ústecký kraj	932 858	1 190 737	1 380 125	1 384 900	1 697 197
Liberecký kraj	977 613	1 404 964	763 416	958 022	1 109 670
Královéhradecký kraj	1 051 843	1 371 894	1 197 503	1 443 696	1 784 239
Pardubický kraj	818 113	1 010 997	661 138	793 351	889 903
Kraj Vysočina	1 445 002	1 932 195	1 287 866	1 726 482	1 801 131
Jihomoravský kraj	1 356 351	1 933 032	1 737 122	1 261 551	1 846 490
Olomoucký kraj	893 725	1 596 940	1 073 015	1 083 941	1 701 079
Zlínský kraj	1 027 342	1 076 884	733 228	835 122	795 617
Moravskoslezský kraj	1 472 427	1 730 040	770 987	971 331	1 505 617
<b>Celkem</b>	<b>15 656 764</b>	<b>20 408 580</b>	<b>14 314 302</b>	<b>16 304 587</b>	<b>21 246 409</b>

Zdroj: Územní monitor, rok 2014-2018, vlastní zpracování

Výdaje krajů na pozemní komunikace kolísaly, největší byly v roce 2018, kdy dosahovaly 21,2 mld. Kč. Naopak nejnižší výdaje byly vykazovány za rok 2016 v celkové výši pouze 14,3 mld. Kč. Největší výdaje za kraj byly ve sledovaném období ve Středočeském kraji a celkem za 5 let činily 12,2 mld Kč. Druhým krajem co do výdajů na pozemní komunikace byl Jihočeský kraj s celkovými výdaji za 5 let ve výši 9,1 mld. Kč. Naopak nejnižší výdaje byly v Karlovarském kraji a za 5 let činily pouze 3,3 mld Kč.

### 3.2.4 Dotace krajům ze Státního fondu dopravní infrastruktury

Kraje čerpají část finančních prostředků na financování silnic II. a III. třídy z rozpočtu Státního fondu dopravní infrastruktury (dále též „SFDI“) podle metodického pokynu platného pro daný kalendářní rok. SFDI poskytuje krajům prostředky na financování oprav, rekonstrukcí a modernizací silnic ve vlastnictví krajů. Kraje získané prostředky mohou převést do rozpočtu kraje nebo přímo na organizaci správy a údržby silnic daného kraje. Finanční prostředky jsou na kraje převáděny podle délky silnic II. a III. tříd v jednotlivých krajích, které zveřejňuje na svých internetových stránkách Ředitelství silnic a dálnic ČR, a tomu pak odpovídá procentuální podíl z celkového objemu prostředků. Pro rok 2018 činí délka silnic ve správě krajů celkem 48 697 km.

V následující tabulce č. 3.19 je uveden výčet finančních prostředků poskytnutých krajům a jejich organizacím správy a údržby silnic celkem ve sledovaném období let 2014-2018 poskytnutý SFDI. Převážná většina krajů čerpala finanční prostředky ze SFDI přímo do svých příspěvkových organizací správy a údržby silnic. Pouze do rozpočtu kraje byly dotace zaslány Libereckému, Ústeckému a Královéhradeckému kraji. Také Jihočeský kraj si ve sledovaných letech nechal téměř 60 % příspěvků ze SFDI zaslat do rozpočtu kraje. Největší objem prostředků byl krajům poskytnut v roce 2015, kdy celkové příspěvky činily 4,7 mld. Kč, také za rok 2018 byly příspěvky vyšší než 4 mld. Kč.

Tabulka č. 3.19 Dotace ze SFDI v tis. Kč

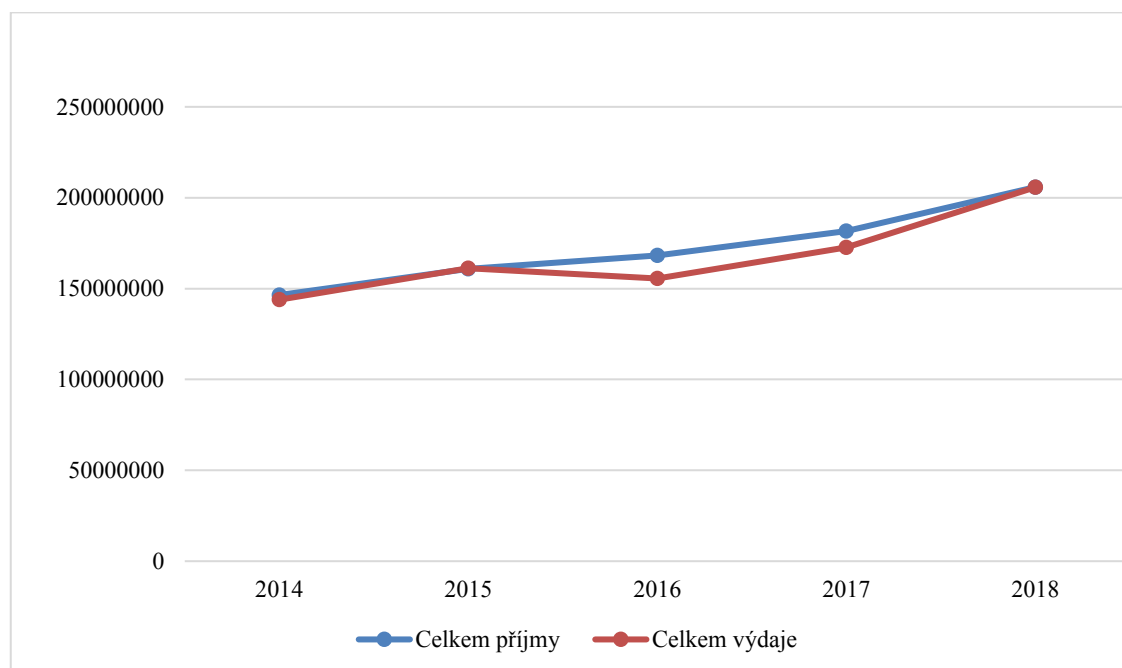
Název kraje/rok	2014	2015	2016	2017	2018
Středočeský kraj	378 619	1 002 624	727 749	494 513	907 335
Jihočeský kraj	89 095	512 837	335 989	341 300	439 159
Plzeňský kraj	4 102	415 800	316 860	291 889	358 092
Karlovarský kraj	0	164 560	112 188	118 482	164 548
Ústecký kraj	0	330 000	225 016	329 253	305 128
Liberecký kraj	135 982	198 908	128 764	125 865	178 410
Královéhradecký kraj	0	299 200	205 501	220 975	261 545
Pardubický kraj	0	289 568	271 358	205 584	284 973
Kraj Vysočina	14 845	412 280	269 638	276 770	390 749
Jihomoravský kraj	0	349 800	238 475	286 778	303 864
Olomoucký kraj	0	279 840	190 529	182 248	246 719
Zlínský kraj	0	159 720	108 745	124 760	156 380
Moravskoslezský kraj	0	247 280	168 417	202 646	214 862
<b>Celkem</b>	<b>622 643</b>	<b>4 662 417</b>	<b>3 299 229</b>	<b>3 201 063</b>	<b>4 211 764</b>

Zdroj: Údaje z krajů, SFDI, vlastní zpracování

### 3.3 Saldo hospodaření krajů

V následující kapitole je práce zaměřena na vývoj bilance celkových příjmů a celkových výdajů krajů ve sledovaných letech, který je znázorněn na obrázku 3.10. Celkové meziroční přírůstky celkových příjmů krajů činily ve sledovaných letech 59 mld. Kč. Průměrný meziroční přírůstek v celkových příjmech krajů činil 1,1 mld. Kč, tj. 8,9 %. Největší meziroční přírůstek příjmů ve výši 3 mld. Kč byl evidován v roce 2018 ve Středočeském kraji. V roce 2018 zaznamenaly celkové příjmy ve všech krajích největší nárůst, průměrně o 1,9 mld. Kč, vyjádřeno v procentech se jedná o 13 %-ní nárůst. Naopak nejméně se zvýšily příjmy krajů v roce 2016 oproti roku 2015, a to pouze o 4 %, což průměrně činí pouze 580 mil. Kč. V roce 2016 došlo v Jihočeském kraji dokonce k poklesu celkových příjmů, a to o 234 mil. Kč. Největší zvýšení celkových příjmů za 5 let bylo ve Středočeském kraji, a to o 9,1 mld. Kč. Na druhém místě v absolutní výši byl Moravskoslezský kraj s 6,7 mld. Kč následován krajem Jihomoravským s 6,1 mld. Kč. Nejmenší zvýšení celkových příjmů bylo za 5 let v Karlovarském kraji, a to o 1,7 mld. Kč.

Obrázek č. 3.10 Vývoj celkových příjmů a výdajů krajů za roky 2014-2018



Zdroj: Územní monitor, rok 2014-2018, vlastní zpracování

K ještě většímu meziročnímu růstu došlo u celkových výdajů krajů, kde se jedná o růst ve výši 61,8 mld. Kč. Průměrně rostly celkové výdaje meziročně o 9,6 %, vyjádřeno v číslech o 1,9 mld. Kč. Z toho vyplývá, že celkové výdaje krajů rostly rychleji než celkové příjmy. Tuto průměrnou hodnotu ale významně ovlivňuje rok 2016, kdy naopak

došlo k meziročnímu snížení celkových výdajů o 428 mil. Kč, tj. téměř o 4 % oproti roku 2015. Také ještě v roce 2017 nedosahovaly celkové výdaje výše celkových příjmů, ale byly nižší o 9 mld. Kč. Největší meziroční nárůst celkových výdajů byl v roce 2018, a to o 33 mld. Kč, toto bylo zvýšení o 19 %. Zaměříme-li se na jednotlivé kraje, tak stejně jako u příjmů, rostly nejvíce celkové výdaje ve Středočeském kraji, a to o 10,4 mld. Kč.

V tabulce č. 3.20 je zachycen vývoj salda hospodaření krajských rozpočtů za roky 2014 až 2018. Ve sledovaných letech převážná většina krajů vždy hospodařila s malým přebytkem. Kumulovaný přebytek za 5 let činí 24,1 mld. Kč, jedná se o 2,8 % celkových příjmů krajů. Největší přebytek v hospodaření krajů byl v roce 2016, kraje uspořily 12,7 mld. Kč. Naopak v roce 2015 hospodařily kraje s deficitem ve výši 396 mil. Kč. Tento vývoj hospodaření byl způsoben hlavně vykazovaným deficitem v Moravskoslezském kraji ve výši 1,7 mld. Kč a deficitem v Jihomoravském kraji ve výši 592 mil. Kč. V roce 2018 bylo hospodaření krajů téměř vyrovnané, příjmy přesáhly výdaje pouze o 82 mil. Kč. Za rok 2018 deficitní hospodaření evidovali v 5 krajích, největší ztrátu vykázal Středočeský kraj ve výši 767 mil. Kč. Nízký přebytek v hospodaření krajů za rok 2018 byl způsoben růstem investičních výdajů, kraje financovaly své investice především z vlastních zdrojů a přebytky z minulých let, proto nedošlo k výraznému růstu čerpání cizích návratných zdrojů. Výše nových dlouhodobých půjček a úvěrů uzavřených za rok 2018 u krajů byla ve výši 2,8 mld Kč.

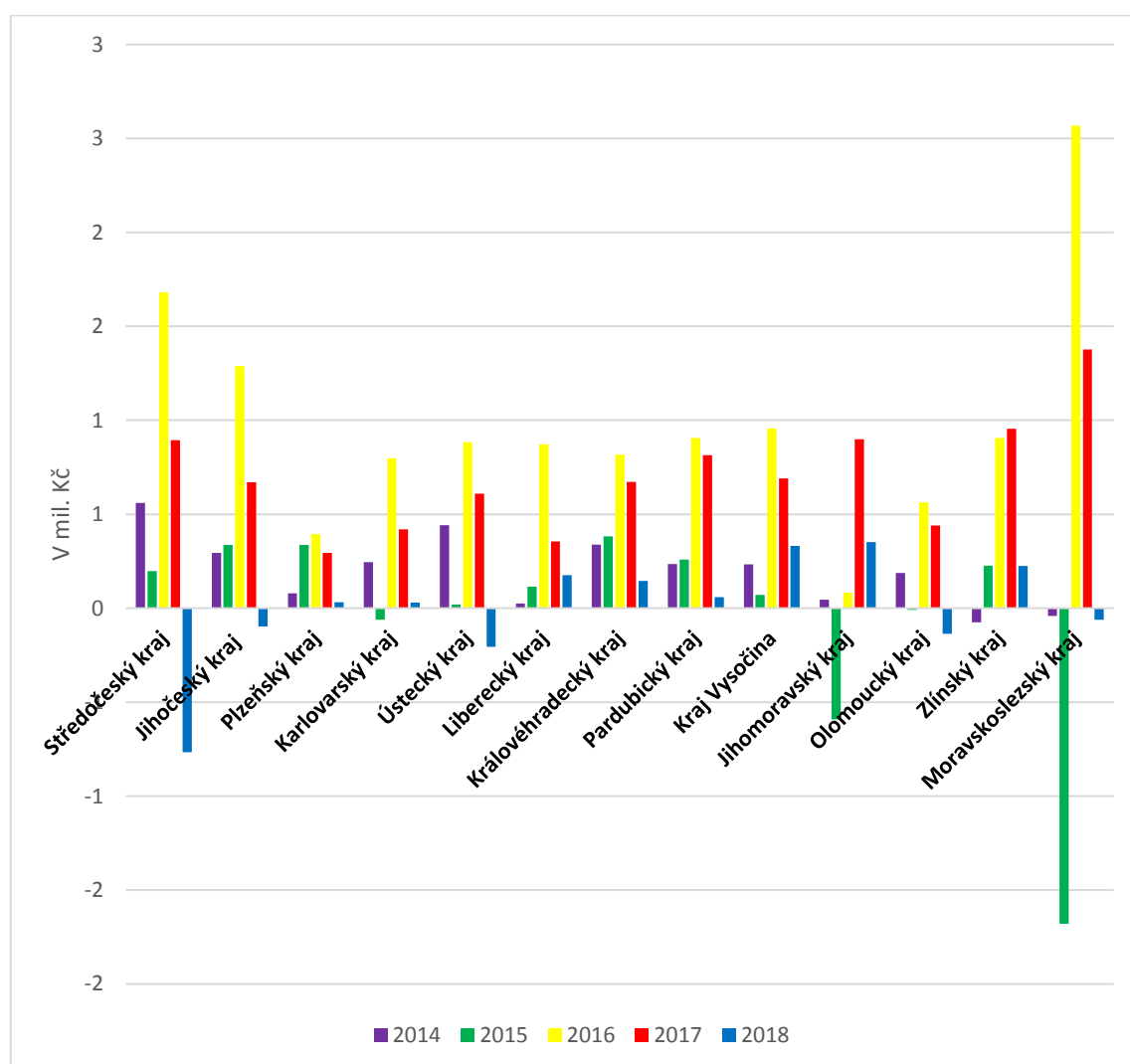
Tabulka č. 3.20 Vývoj salda krajských rozpočtů v tis. Kč za roky 2014-2018

Název kraje/Rok	2014	2015	2016	2017	2018
Středočeský kraj	561 026	197 204	1 681 470	893 313	-767 204
Jihočeský kraj	293 728	337 345	1 289 148	669 553	-97 423
Plzeňský kraj	79 748	337 377	393 982	294 619	31 994
Karlovarský kraj	244 311	-60 959	796 699	420 028	29 583
Ústecký kraj	442 418	20 123	884 268	609 215	-205 096
Liberecký kraj	24 498	115 400	871 529	355 641	175 450
Královéhradecký kraj	339 105	383 059	818 534	672 082	145 123
Pardubický kraj	234 756	259 427	905 717	814 039	59 179
Kraj Vysočina	233 625	69 985	956 834	690 610	331 447
Jihomoravský kraj	44 365	-591 942	82 245	899 855	352 386
Olomoucký kraj	187 691	-9 692	564 034	439 578	-136 411
Zlínský kraj	-75 359	226 807	905 580	954 659	225 500
Moravskoslezský kraj	-40 940	-1 679 855	2 567 889	1 377 441	-62 154
<b>Celkem</b>	<b>2 568 972</b>	<b>-395 721</b>	<b>12 717 929</b>	<b>9 090 633</b>	<b>82 374</b>

Zdroj: Územní monitor, rok 2014-2018, vlastní zpracování

Na obrázku č. 3.11 je zobrazen vývoj salda jednotlivých krajů v letech 2014 až 2018. Jak můžeme vidět byly v některých krajích výsledky hospodaření vyrovnané a kraje dosahovaly stále jen větší nebo menší přebytky. Jenom přebytkové hospodaření bylo v kraji Plzeňském, Libereckém, Královéhradecké, Pardubickém a v Kraji Vysočina. Pouze s malým deficitem v jednom ze sledovaných let bylo vykazováno hospodaření v kraji Jihočeském, Karlovarském, Ústeckém, Olomouckém a Zlínském. Výrazné rozdíly ve výsledku hospodaření byly vykazovány v Moravskoslezské kraji, kde v roce 2015 byl evidován největší deficit a v roce 2016 největší přebytek hospodaření. Významný deficit byl vykázan také za rok 2018 ve Středočeském kraji a za rok 2015 v Jihomoravském kraji.

Obrázek č. 3.11 Vývoj salda hospodaření krajů za roky 2014-2018



Zdroj: Územní monitor, rok 2014-2018, vlastní zpracování

## **4 Zhodnocení faktorů působících na vybrané okruhy výdajů krajů**

V této části práce je pomocí metod korelační a regresní analýzy zkoumána závislost zvolených indikátorů na výdaje krajů ve výdajových oblastech, které mají podstatné zastoupení v rozpočtech krajů. Pomocí korelace je změřen vzájemný vztah dvou proměnných. Výpočtem korelačního koeficientu zjišťujeme, zda jsou sledované hodnoty na sobě přímo závislé, nepřímo závislé či nezávislé. Pro výpočet je použit Pearsonův korelační koeficient, který měří závislost u lineárních dat, je parametrický a používá se nejčastěji. Korelační koeficient se vypočte pomocí směrodatných odchylek obou proměnných a jejich kovariance – míry vzájemné závislosti mezi veličinami. Výpočet podle Pearsonovy metody negativně ovlivňují odlehlé hodnoty, proto je použita současně také Spearmanova metoda, která je neparametrická a zachycuje rostoucí nebo klesající vztahy mezi veličinami bez ovlivnění odlehlými hodnotami. Pomocí regresní analýzy bude vypočten index determinace, který určuje, jakou část variability závislé proměnné lze vysvětlit vlivem nezávislé proměnné. Provedená analýza vychází z veřejně dostupných dat Českého statistického úřadu, Ředitelství silnic a dálnic, ze závěrečných účtů jednotlivých krajů za roky 2014 až 2018 a údajů, které byly poskytnuty jednotlivými krajskými úřady.

Pro každou oblast výdajů je zobrazen bodový graf znázorňující vztah výdajů k vybranému ukazateli s doplněním spojnice trendu. Grafy jsou doplněny vypočtenými hodnotami korelačních koeficientů podle Pearsonovy a Spearmanovy metody a indexem determinace. Na základě výsledků analýzy bude vyhodnoceno, zda je závislost prokázána a o jaký stupeň závislosti se jedná. Pro výpočty bude použita podmínka, že významnost musí být menší než 0,01. Z toho vyplývá, že výsledek korelace bude platit pro více než 99 % zkoumaných hodnot.

### **4.1 Výdaje na pozemní komunikace**

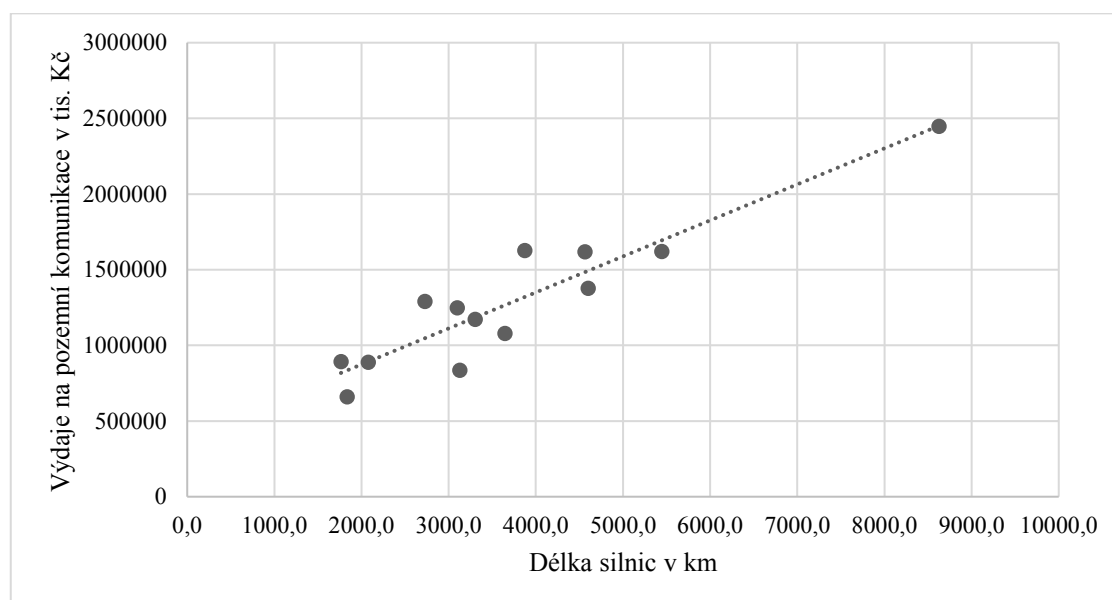
Podíl výdajů krajů za zkoumané období na pozemní komunikace (pododdíl 221) vůči celkovým výdajům krajů činí průměrně 10,5 %. Jedná se o významnou část výdajů krajů. Pro zpracování analýzy byly výdaje krajů očištěny od dotací poskytnutých ze Státního fondu dopravní infrastruktury. Jedná se o příspěvky ze SFDI, které kraje přijaly ve sledovaných letech do svých rozpočtů. Finanční prostředky zaslané SFDI přímo do rozpočtů krajských správ pro údržbu silnic také nebyly do analýzy zahrnuty. Pro

porovnání závislosti výdajů jsou k analýze vybrány ukazatele počet kilometrů silnic II. a III. třídy ve správě kraje, rozloha kraje v km<sup>2</sup> a počet obyvatel kraje.

#### 4.1.1 Délka silniční sítě v km

Délka silnic II. a III. třídy v jednotlivých krajích byla Ředitelstvím silnic a dálnic průběžně zjišťována, pro potřeby analýzy je použit průměr zjištěných délek silniční sítě měřených k datu 01.01.2013, k 01.07.2016 a k 01.07.2017. Rozsah a pokrytí kraje silnicemi II. a III. třídy se v čase příliš nemění. V rámci tohoto ukazatele však nelze zohlednit šířku těchto silnic ani intenzitu používání silnic v jednotlivých krajích. Proto mohou být vykazovány rozdílné výše nákladů na opravy a údržbu silnic, pokud se úhrady nákladů odvíjejí od částky za km<sup>2</sup>.

Obrázek č. 4.1 Výdaje krajů na pozemní komunikace/délka silnic v km



Zdroj: Územní monitor, ŘSD, vlastní výpočty

Jak vyplývá z bodového grafu i provedeného výpočtu je výše výdajů na pozemní komunikace velmi silně závislá na délce silniční sítě v km. Výsledek Pearsonovy i Spearmanovy metody, uvedený v tabulce č. 4.1, vykazuje vysokou korelační závislost. Také u obou významností je výsledkem hodnota pod 0,001, která potvrzuje, že výsledek platí pro více než 99 % hodnot. Z výsledku regresní analýzy vyplývá, že 86 % výdajů na pozemní komunikace lze vysvětlit vlivem délky silniční sítě.

Tabulka č. 4.1 Pozemní komunikace/délka silnic v km

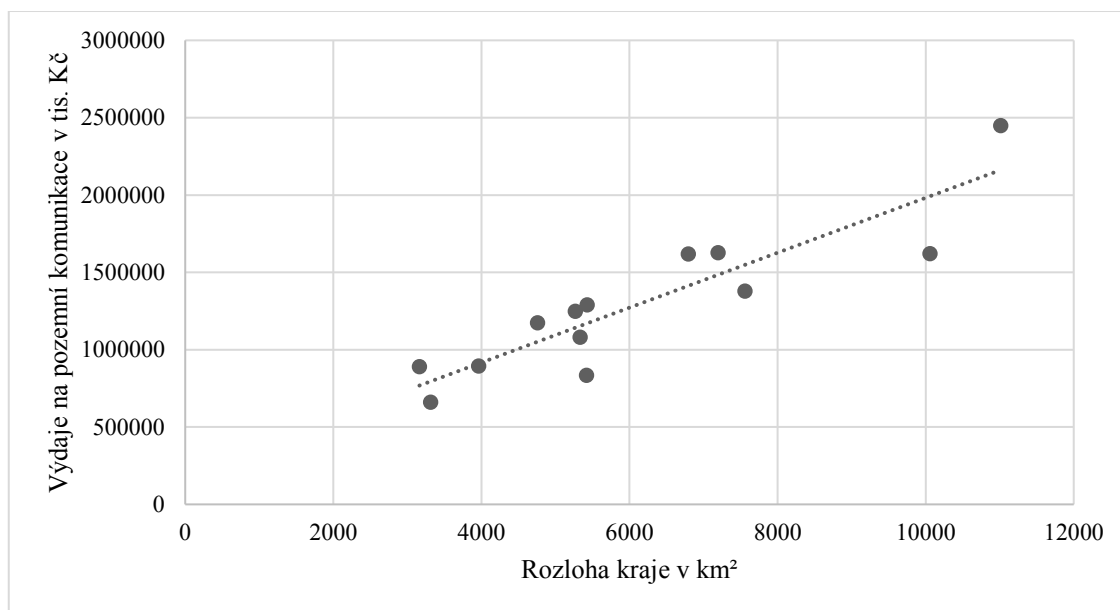
Koeficient	Hodnota
Pearson	0,9282
Spearman	0,8077
Index determinace	0,8615

Zdroj: Územní monitor, ŘSD, vlastní výpočty

#### 4.1.2 Rozloha kraje v km<sup>2</sup>

Dále je posuzován vliv rozlohy kraje na výši výdajů na pozemní komunikace. Rozloha jednotlivých krajů je také stabilním údajem. Ke změně hranic krajů došlo za jejich historii jen dvakrát, a to k 01.01.2005, kdy bylo přesunuto 25 obcí z Kraje Vysočina do Jihomoravského kraje a 3 obce byly přesunuty z Moravskoslezského kraje do Olomouckého kraje. Druhá změna byla k 01.01.2016 a týkala se území vojenských újezdů.

Obrázek č. 4.2 Výdaje krajů na pozemní komunikace/rozloha krajů v km<sup>2</sup>



Zdroj: Územní monitor, ČSÚ, vlastní výpočty

V případě rozlohy krajů v km<sup>2</sup> je výpočtem prokázána silná závislost výdajů. Výsledek Pearsonovy korelace vykazuje hraniční hodnotu velmi silné závislosti, tj. hodnotě nad 0,90. Hladina významnosti je menší než 0,001, a to znamená že mezi veličinami existuje potenciální vztah vzájemné závislosti platný pro 99 % hodnot. Z výsledku regresní analýzy vyplývá, že 81 % výdajů na pozemní komunikace lze vysvětlit vlivem rozlohy kraje.



Tabulka č. 4.2 Pozemní komunikace/rozloha krajů v km<sup>2</sup>

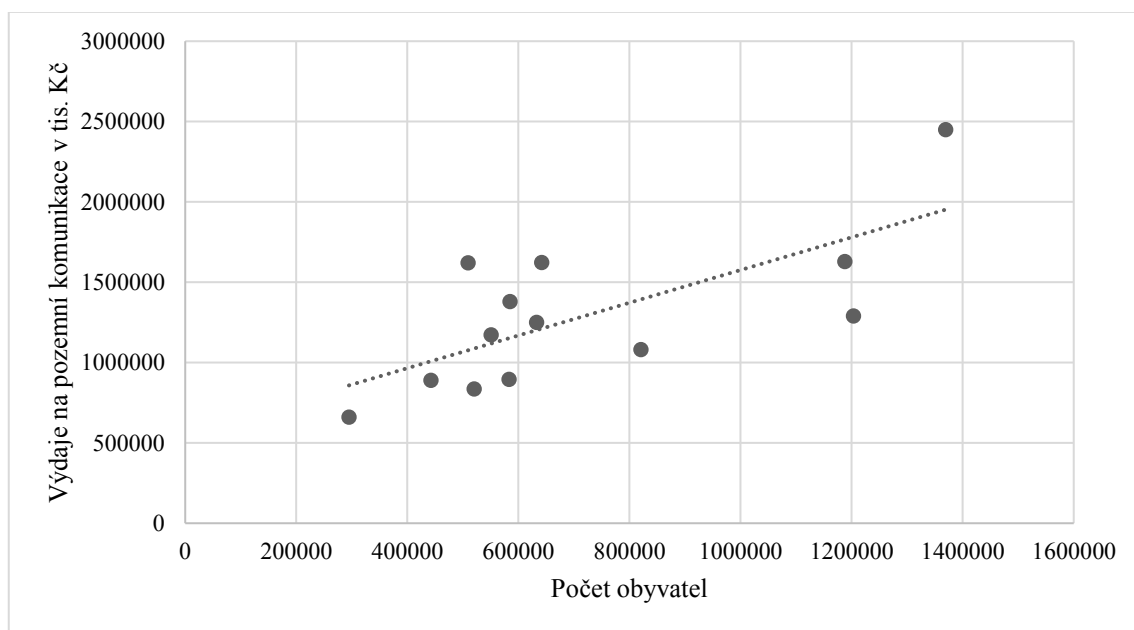
Koeficient	Hodnota
Pearson	0,9008
Spearman	0,8626
Index determinace	0,8113

Zdroj: Územní monitor, ČSÚ, vlastní výpočty

#### 4.1.3 Počet obyvatel v kraji

Počet obyvatel v kraji je obecně nejvíce využívaným ukazatelem pro srovnání a je také velmi jednoduchý k použití při výpočtu podílů různých veličin. Při porovnávání výdajů na pozemní komunikace je možné z velikosti populace v kraji také odvozovat intenzitu dopravy osobních vozidel, které využívají silnice II. a III. třídy zpravidla nejčastěji.

Obrázek č. 4.3 Výdaje krajů na pozemní komunikace/počet obyvatel kraje



Zdroj: Územní monitor, ČSÚ, vlastní výpočty

Získané výsledky korelace výdajů k počtu obyvatel jsou jednoznačně méně přívětivé než u srovnání výdajů s délkou silniční sítě nebo rozlohou kraje. U obou metod ukazuje dosažený výsledek hraniční hodnoty mezi průměrnou závislostí a silnou závislostí výdajů na počtu obyvatel. Podmínka významnosti je větší než v předchozích případech, činí 0,003, ale stále splňuje stanovenou podmínku do 0,01. Z výsledku regresní analýzy vyplývá, že pouze 51 % výdajů na pozemní komunikace lze vysvětlit vlivem počtu obyvatel kraje.

Tabulka č. 4.3 Pozemní komunikace/počet obyvatel

Koeficient	Hodnota
Pearson	0,7129
Spearman	0,6978
Index determinace	0,5083

Zdroj: Územní monitor, ČSÚ, vlastní výpočty

## 4.2 Výdaje na dopravní obslužnost

Rozsah dopravní obslužnosti pro území kraje stanovuje zastupitelstvo kraje v souladu s ustanovením § 35 odst. 2 zákona č. 129/2000 Sb., o krajích. Dopravní obslužností se podle ustanovení § 2 zákona č. 194/2010 Sb., o veřejných službách v přepravě cestujících, rozumí zabezpečení dopravy po všechny dny v týdnu do škol a školských zařízení, k orgánům veřejné moci, do zaměstnání, do zdravotnických zařízení poskytujících základní zdravotní péči a k uspokojení kulturních, rekreačních a společenských potřeb, včetně dopravy zpět, se záměrem zajistit trvale udržitelný rozvoje území.

Dopravní obslužnost zahrnuje hlavně veřejnou linkovou autobusovou dopravu a železniční osobní dopravu. Na zajištění dopravní obslužnosti regionu má zásadní vliv jeho geografický charakter území, hustota osídlení a demografické složení obyvatel, počet obcí a spádová území. Rozhodujícím faktorem jsou i finanční možnosti regionálních veřejných rozpočtů.

Pro většinu krajů zpracovává rozsah dopravní sítě příspěvková organizace, která plní funkci koordinátora integrovaného dopravního systému. Pouze Kraj Vysočina a Ústecký kraj koordinátora nemá a jeho činnost spadá přímo pod krajský úřad. Kraje musí zpracovávat plán dopravní obslužnosti na dobu 5 let, který má zajistit efektivní a účelné poskytování veřejných služeb v přepravě cestujících. Tento plán obsahuje vedení linek a spojů, rozsah poskytované kompenzace, harmonogram uzavírání smluv s dopravci, maximální tarify pro cestující atd.

Dominantním dopravcem ve veřejné drážní osobní dopravě jsou ve všech krajích České dráhy a.s., které jsou doplňovány soukromými dopravci na vybraných úsecích. Ze státního rozpočtu byla krajům v letech 2010 až 2019 poskytována účelová dotace

z Ministerstva dopravy na dofinancování dopravní obslužnosti veřejnou drážní osobní dopravou.

Kraje ze svého rozpočtu poskytují dopravcům kompenzace ztráty podle rozsahu sjednaném ve smlouvě o veřejných službách v přepravě cestujících. Výši vyplacené kompenzace ovlivňuje celková výše nákladů a tržeb. Struktura nákladů je stanovena ve vyhlášce č. 296/2010 Sb. Výše tržeb se odvíjí od počtu cestujících, poskytovaných slev pro vybrané skupiny obyvatel a jejich demografické struktury. Přičemž platí, že nejvíce využívají veřejnou dopravu děti a mládež dojíždějící do škol a ženy.

Výdaje na dopravní obslužnost v průměru v letech 2014 až 2018 činily téměř 9 % celkových výdajů krajů. Od roku 2017 evidovaly téměř všechny kraje výdaje na dopravní obslužnost pod paragrafem 2292 Dopravní obslužnost veřejnými službami. Pro zjištění údajů za předchozí období (rok 2014 až 2016) byly zaslány žádosti o poskytnutí informací na jednotlivé krajské úřady. Hodnoty z došlých odpovědí krajských úřadů se daly využít pouze částečně, některé údaje nebyly úplné a obsahovaly pouze odkazy na jiné zveřejněné dokumenty. Proto byly využity údaje ze závěrečných účtů krajů a pro srovnání byly použity součty paragrafů 2221 Provoz veřejné silniční dopravy a 2242 Provoz veřejné železniční dopravy. Výjimkou je pouze kraj Jihomoravský, který část výdajů na dopravní obslužnost zařazoval také pod paragraf 2299 Ostatní záležitosti v dopravě, proto byla hodnota těchto výdajů do srovnání připočtena.

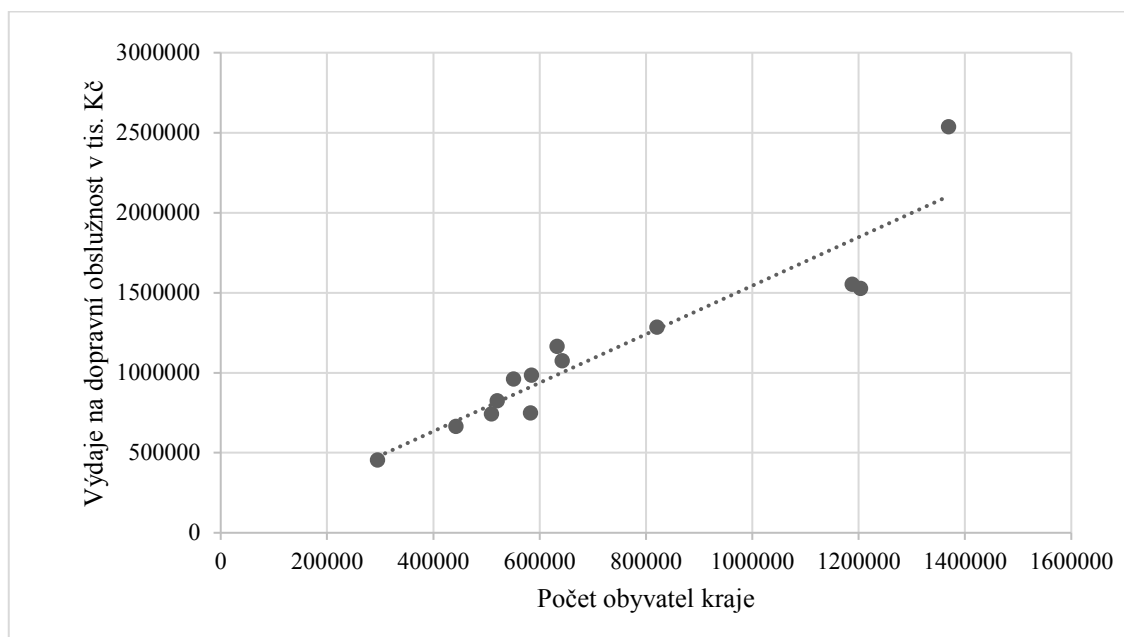
Pro zkoumání vzájemných vztahů a hodnocení závislosti byly použity ukazatele počet obyvatel kraje, rozloha kraje v km<sup>2</sup> a počet obcí na území kraje.

#### **4.2.1 Výdaje na dopravní obslužnost na počet obyvatel v kraji**

Předpokládáme že počet obyvatel, kteří využívají veřejnou dopravu je všech krajích obdobný. Proto by mohly výdaje na dopravní obslužnost být silně ovlivněny počtem obyvatel.

Jak vyplývá z bodového grafu č. 4.4, existuje mezi sledovanými veličinami vzájemný vztah. Výsledek korelační analýzy ukazuje velmi silnou závislost výdajů krajů na dopravní obslužnost na počtu obyvatel v daném kraji. U obou korelačních ukazatelů je významnost menší než 0,001, proto lze považovat výsledek za statistický významný. Počet obyvatel je na základě tohoto srovnání závislosti rozhodujícím faktorem pro výši výdajů na dopravní obslužnost krajů. Z výsledku regresní analýzy vyplývá, že 87 % výdajů krajů na dopravní obslužnost lze vysvětlit vlivem počtu obyvatel kraje.

Obrázek č. 4.4 Výdaje krajů na dopravní obslužnost/počet obyvatel kraje



Zdroj: Územní monitor, ČSÚ, vlastní výpočty

Tabulka č. 4.4 Dopravní obslužnost/počet obyvatel

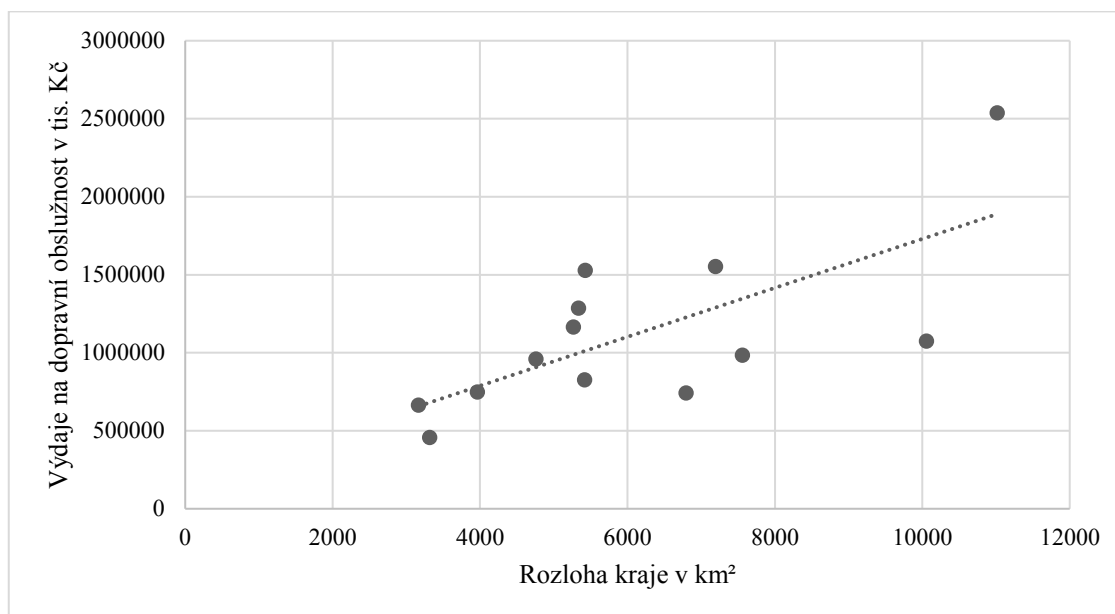
Koeficient	Hodnota
Pearson	0,9321
Spearman	0,9726
Index determinace	0,8689

Zdroj: Územní monitor, ČSÚ, vlastní výpočty

#### 4.2.2 Výdaje na dopravní obslužnost na rozlohu kraje v km<sup>2</sup>

Porovnání vzájemné závislosti výdajů krajů na dopravní obslužnost s rozlohou kraje v km<sup>2</sup> je zobrazeno v bodovém grafu č. 4.5. Z grafu vyplývá, že ve dvou případech jsou vykazovány odlehlé hodnoty, jedná se o kraj Středočeský s velmi vysokými výdaji a kraj Jihočeský, který má naopak velmi nízké výdaje. Tyto odchylky negativně ovlivňují výsledek Pearsonovy korelace, která vykazuje pouze průměrnou závislost. Hodnota Spearmanova korelačního koeficientu, který není odchylkami ovlivněn, vykazuje velmi silnou závislost. O obou koeficientů je hladina významnosti menší než 0,01, z toho lze usuzovat že závislost mezi výdaji na dopravní obslužnost na rozloze území je prokázána. Z výsledku regresní analýzy vyplývá, že pouze 49 % výdajů krajů na dopravní obslužnost lze vysvětlit vlivem rozlohou kraje.

Obrázek č. 4.5 Výdaje krajů na dopravní obslužnost/rozloha kraje v km<sup>2</sup>



Zdroj: Územní monitor, ČSÚ, vlastní výpočty

Tabulka č. 4.5 Dopravní obslužnost/rozloha kraje

Koeficient	Hodnota
Pearson	0,6991
Spearman	0,9593
Index determinace	0,4888

Zdroj: Územní monitor, ČSÚ, vlastní výpočty

#### 4.2.3 Výdaje na dopravní obslužnost na počet obcí v kraji

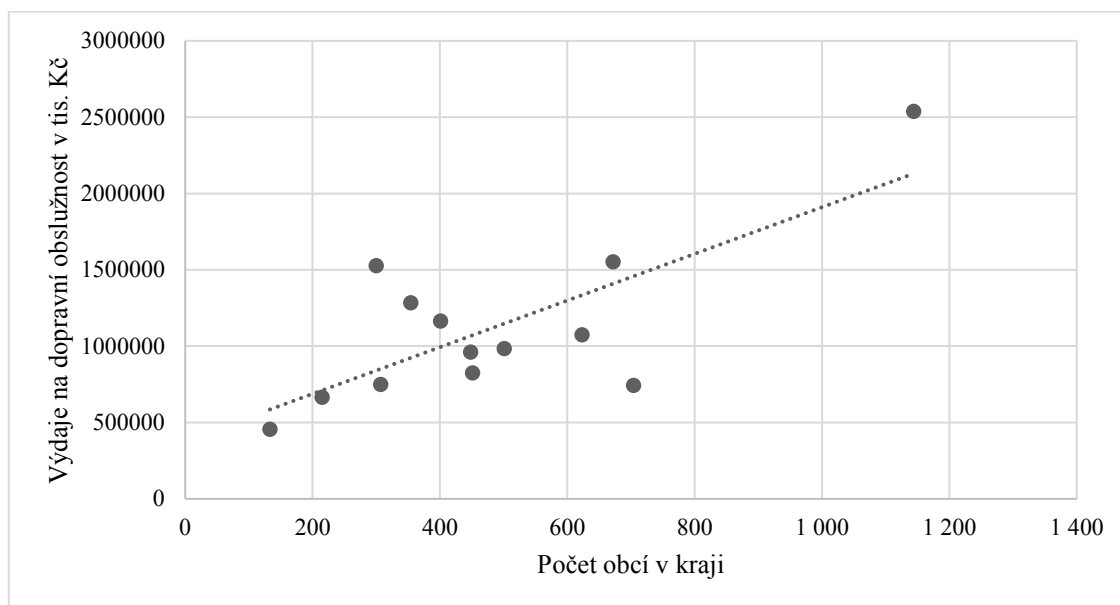
Počet obcí v kraji je stabilním ukazatelem. Z níže uvedeného bodového grafu č. 4.6 vyplývá vzájemná závislost výdajů na počtu obcí v kraji.

Tabulka č. 4.6 Dopravní obslužnost/počet obcí

Koeficient	Hodnota
Pearson	0,7473
Spearman	0,4560
Index determinace	0,5584

Zdroj: Územní monitor, ČSÚ, vlastní výpočty

Obrázek č. 4.6 Výdaje krajů na dopravní obslužnost/počet obcí v kraji



Zdroj: Územní monitor, ČSÚ, vlastní výpočty

Výdaje na dopravní obslužnost vykazují rozdílné hodnoty korelace. Podle Pearsonovy koeficientu je jedná o silnou závislost, ale Spearmanův koeficient vykazuje pouze slabou závislost. Protože i z bodového grafu jsou patrné odlehle hodnoty u více krajů, přikloníme se k závěru, že výdaje na dopravní obslužnost pouze slabě závisí na počtu obcí v kraji. Významnost hodnot se u obou koeficientů pohybuje mírně nad 0,001, přesto je možné považovat výsledek za statisticky významný. Z výsledku regresní analýzy vyplývá, že 56 % výdajů krajů na dopravní obslužnost lze vysvětlit vlivem počtu obcí v kraji.

### 4.3 Shrnutí zhodnocení vybraných faktorů

Pro hodnocení vybraných okruhů výdajů krajů byly zvoleny výdaje na pozemní komunikace, které průměrně ve sledovaném období představovaly 10,5 % z celkových výdajů krajů. Jako faktory pro zkoumání závislosti byly použity délka silniční sítě v km, rozloha kraje v km<sup>2</sup> a počet obyvatel v kraji. Na základě výsledků korelační a regresní analýzy bylo zjištěno, že na výši výdajů krajů na pozemní komunikace měla největší vliv délka silniční sítě v km. Bylo zjištěno, že 86 % těchto výdajů ovlivnila délka silnic II. a III. třídy. Také na faktor rozloha kraje v km<sup>2</sup> vykazují výdaje krajů na pozemní komunikace silnou závislost a 81 % těchto výdajů lze vysvětlit vlivem rozlohy kraje.

Z výše uvedeného vyplývá, že oba sledované faktory silně ovlivňovaly výdaje krajů na pozemní komunikace. Vliv počtu obyvatel v kraji pouze průměrně ovlivňoval výši výdajů na pozemní komunikace.

Druhou posuzovanou skupinou výdajů krajů byly výdaje na dopravní obslužnost, které průměrně ve sledovaných letech činily 9 % celkových výdajů krajů. Zkoumanými faktory byly počet obyvatel, rozloha kraje v km<sup>2</sup> a počet obcí v kraji. Z provedené analýzy bylo zjištěno, že výdaje krajů na dopravní obslužnost byly velmi silně závislé na počtu obyvatel kraje a téměř 87 % výdajů bylo počtem obyvatel ovlivněno. Druhým posuzovaným faktorem byla rozloha kraje v km<sup>2</sup>, kdy byla také prokázána silná závislost výdajů, ale pouze 49 % výdajů bylo rozlohou kraje ovlivněno. Naopak počet obcí na území kraje má jen slabý vliv na výdaje na dopravní obslužnost.

## 5 Závěr

Téma diplomové práce je z oblasti hospodaření na úrovni krajské samosprávy. Cílem diplomové práce bylo zhodnocení vybraných okruhů výdajů krajů. Práce byla zaměřena na hodnocení dvou okruhů výdajů krajů, jednalo se o výdaje na financování oprav, údržby a modernizace pozemních komunikací II. a III. třídy, které jsou ve správě krajů. Druhou skupinou byly výdaje krajů na dopravní obslužnost, které zahrnují převážně financování železniční dopravy a regionální autobusové dopravy.

Teoretická část diplomové práce byla zaměřena na vznik vyšších územních samosprávných celků a jejich postavení, orgány a kompetence v oblasti přenesené a samostatné působnosti. Dále byly charakterizovány principy hospodaření krajů a zdroje financování jejich činnosti. Následoval popis obsahu běžného a kapitálového rozpočtu a rozpočtového procesu. Poslední oblastí teoretické části bylo členění a popis jednotlivých zdrojů příjmů krajských rozpočtů. Dále následovalo členění výdajů k zabezpečení funkcí veřejné správy z různých hledisek.

Ve třetí části diplomové práce byla provedena analýza hospodaření krajů v období let 2014 až 2018. Nejprve byl zhodnocen vývoj celkových příjmů a jejich podíl na obyvatele v jednotlivých krajích. Dále byly příjmy rozděleny podle druhového členění a vyhodnocen vývoj v jednotlivých skupinách a jejich podíl na celkových příjmech. Podrobněji byly rozpracovány daňové příjmy ze sdílených daní, struktura jejich zdrojů a vývoj celostátního hrubého výnosu sdílených daní. Za sledované období byl podíl daňových příjmů ve výši 34 % celkových příjmů krajů. Od podílu daňových příjmů se odvíjí i výše vlastních příjmů, která odráží míru soběstačnosti krajů. Hlavním zdrojem financování krajů byly však transfery, které ve sledovaném období tvořily 63 % celkových příjmů. V práci jsou popsány tři hlavní druhy dotací ze státního rozpočtu, vyhodnocen jejich vývoj ve sledovaném období a podíl na obyvatele.

Další část práce je zaměřena na zhodnocení vývoje celkových výdajů sloužících k financování poskytovaných veřejných statků. Výdaje jsou rozčleněny z ekonomického hlediska na běžné a kapitálové a je vyčíslen jejich podíl na celkových výdajích. Následuje rozpracování výdajů z odvětvového hlediska členění rozpočtové skladby s vyčíslením jejich podílu na celkových výdajích krajů. Práce je blíže zaměřena na výdaje ve skupině 2 Průmyslová a ostatní odvětví hospodářství, která tvořila průměrně pětinu celkových výdajů. Podrobně byl proveden rozbor výdajů na dopravu a popsána struktura členění



těchto výdajů. Nejvýznamnější část výdajů na dopravu tvoří výdaje na pozemní komunikace (asi 53 %) a výdaje na dopravní obslužnost (asi 40 %).

V poslední části analýzy byl vyhodnocen vývoj salda hospodaření krajských rozpočtů. Analýza porovnává ve sledovaných letech dosažené hospodářské výsledky za jednotlivé kraje i kumulovaný přebytek nebo deficit za všechny krajské rozpočty. Největší kumulovaný přebytek vykázaly kraje v roce 2016 a činil 12,7 mld. Kč. V roce 2018 vykazovaly kraje spíše vyrovnané rozpočty a kumulovaný přebytek byl pouze ve výši 82 mil. Kč.

Ve čtvrté části práce bylo provedeno zhodnocení vybraných faktorů, které významně ovlivňují zvolené druhy výdajů krajů. S použitím metody korelační a regresní analýzy byla zkoumána závislost výdajů krajů na pozemní komunikace na délce silniční sítě II. a III. třídy ve správě krajů, rozloze území a počtu obyvatel. Dále byla zkoumána závislost výdajů krajů na dopravní obslužnost na počtu obyvatel, rozloze území a počtu obcí v kraji.

Z dosažených výsledků korelační analýzy bylo zjištěno, že největší vliv na výši výdajů krajů na pozemní komunikace měla délka silnic II. a III. třídy v km. Také rozloha kraje v km<sup>2</sup> vykazovala velmi silnou závislost. Oba hodnocené faktory ovlivňovaly více než 80 % výdajů krajů na pozemní komunikace. Výše výdajů na pozemní komunikace byla pouze průměrně závislá na počtu obyvatel v kraji. Výdaje na dopravní obslužnost byly velmi silně závislé na počtu obyvatel kraje a lze konstatovat, že 87 % výdajů na dopravní obslužnost bylo ovlivněno počtem obyvatel. Vliv rozlohy kraje v km<sup>2</sup> byl na výdaje na dopravní obslužnost také prokázán, ale pouze 49 % výdajů bylo tímto faktorem ovlivněno. Počet obcí na území kraje měl jen slabý vliv na výdaje na dopravní obslužnost.

Z výše uvedeného vyplývá, že hypotéza č. 1 Velikost výdajů krajských rozpočtů na pozemní komunikace nejvíce ovlivňuje délka silniční sítě, byla potvrzena. Na velikost výdajů na pozemní komunikace vykazuje největší vliv délka silnic II. a III. třídy. Nicméně byl prokázán také významný vliv rozlohy kraje v km<sup>2</sup>.

Hypotéza č. 2 Velikost výdajů krajských rozpočtů na dopravní obslužnost nejvíce ovlivňuje počet obyvatel v kraji, byla potvrzena. Bylo zjištěno, že výdaje na dopravní obslužnost jsou ovlivněny převážně počtem obyvatel kraje. Vliv rozlohy kraje na výdaje na dopravní obslužnost je také významný, ale ovlivňoval výši výdajů jen z poloviny.

## Seznam použité literatury

### Odborná kniha

- KADERÁBKOVÁ, Jaroslava a Jitka PEKOVÁ. *Územní samospráva - udržitelný rozvoj a finance*. Praha: Wolters Kluwer Česká republika, 2012. ISBN 978-80-7357-910-4.
- MAAYTOVÁ, Alena, František OCHRANA a Jan PAVEL. *Veřejné finance v teorii a praxi*. Praha: Grada Publishing, 2015. Expert (Grada). ISBN 978-80-247-5561-8.
- OTRUSINOVÁ, Milana a Dana KUBÍČKOVÁ. *Finanční hospodaření municipálních účetních jednotek: po novele zákona o účetnictví*. V Praze: C.H. Beck, 2011. C.H. Beck pro praxi. ISBN 978-80-7400-342-4.
- PEKOVÁ, Jitka. *Finance územní samosprávy: teorie a praxe v ČR*. Praha: Wolters Kluwer Česká republika, 2011. ISBN 978-80-7357-614-1.
- PEKOVÁ, Jitka, Marek JETMAR a Petr TOTH. *Veřejný sektor, teorie a praxe v ČR*. Praha: Wolters Kluwer, 2019. ISBN 978-80-7598-209-4.
- PEKOVÁ, Jitka, Jaroslav PILNÝ a Marek JETMAR. *Veřejný sektor - řízení a financování*. Praha: Wolters Kluwer Česká republika, 2012. ISBN 978-80-7357-936-4.
- POSPÍŠIL, Richard a Pavel ŽUFAN. *Ekonomika veřejných rozpočtů: (současnost a perspektiva)*. Průhonice: Professional Publishing, 2019. ISBN 978-80-88260-32-5.
- PROVAZNÍKOVÁ, Romana. *Financování měst, obcí a regionů: teorie a praxe*. 3. aktualizované a rozšířené vydání. Praha: Grada Publishing, 2015. Finance (Grada). ISBN 978-80-247-5608-0.
- ROSEN, Harvey S. and Ted GAYER. *Public finance*. 9th ed. New York: McGraw-Hill Higher Education, 2010, 595 s. ISBN 978-0-07-126788-5.
- ŘEZNIČKOVÁ, Kristýna. *Financování a hospodaření územních samosprávných celků*. V Olomouci: Univerzita Palackého, 2019. ISBN 978-80-244-5548-8.

## Elektronické dokumenty a ostatní

- Český statistický úřad. 2019. *Český statistický úřad. Počet obyvatel v krajích České republiky*, [online]. [cit. 2019-11-10]. Dostupné z <https://www.czso.cz>
- Finanční správa České republiky: *Celostátní hrubý výnos sdílených daní a daně z hazardních her v letech 2011 až 2020*, [online]. [cit. 2019-11-10]. Dostupné z: <https://www.financnisprava.cz/cs/dane/kraje-a-obce/danove-prijmy-kraju-a-obci/prubeh-celostatniho-inkasa-sdilenych-dani-373>
- Finanční správa České republiky: *Rozpočtové určení daní, Grafické schéma* [online]. [cit. 2019-11-10]. Dostupné z: <https://www.financnisprava.cz/cs/dane/danovy-system-cr/rozpocetove-urceni-dani>
- Ministerstvo financí, *Státní závěrečný účet územních rozpočtů 2014 - 2018*, [online], [cit. 2019-10-25], Dostupné z: <https://www.mfcr.cz/cs/verejny-sektor/uzemni-rozpocety/statni-zaverecny-ucet-uzemnich-rozpocetu/>
- Ministerstvo financí, *Zprávy Ministerstva financí ČR pro finanční orgány obcí a krajů za rok 2014 -2018*, [online], [cit. 2019-10-25], Dostupné z: <https://www.mfcr.cz/cs/legislativa/zpravy-mf-pro-obce-a-kraje>
- Monitor – informační portál Ministerstva financí, *Závěrečné účty jednotlivých krajů za roky 2014 až 2018*, [online], [cit. 2019-10-25], Dostupné z <https://monitor.statnipokladna.cz/analyza/#query=13>
- Ředitelství silnic a dálnic: *ŘSD+ročenka +2013*, [online], [cit. 2019-10-25], Dostupné z <https://www.rsd.cz/wps/wcm/connect/16f4eadd-8815-43b4-8773-3114285886a6/RSD2013cz.pdf?MOD=AJPERES&CACHEID=16f4eadd-8815-43b4-8773-3114285886a6>
- Ředitelství silnic a dálnic: *ŘSD+ročenka +2016*, [online], [cit. 2019-10-25], Dostupné z [https://www.rsd.cz/wps/wcm/connect/4949ef80-40ba-4ef1-97a1-8fb9cd269f22/rsd-rocenka-2016\\_CZE\\_web.pdf?MOD=AJPERES&CACHEID=4949ef80-40ba-4ef1-97a1-8fb9cd269f22](https://www.rsd.cz/wps/wcm/connect/4949ef80-40ba-4ef1-97a1-8fb9cd269f22/rsd-rocenka-2016_CZE_web.pdf?MOD=AJPERES&CACHEID=4949ef80-40ba-4ef1-97a1-8fb9cd269f22)
- Ředitelství silnic a dálnic: *ŘSD+ročenka +2017*, [online], [cit. 2019-10-25], Dostupné z <https://www.rsd.cz/wps/wcm/connect/dbc399d7-56eb-4c7a-b7ef->

[aef2283647a0/%C5%98SD+ro%C4%8Denka+2017\\_CZE\\_web.pdf?MOD=AJP  
ERES&CACHEID=dbc399d7-56eb-4c7a-b7ef-aef2283647a0](https://www.zakonyprolidi.cz/cs/1997-347)

- SFDI, Státní fond dopravní infrastruktury: *Pravidla pro poskytování finančních prostředků z rozpočtu Státního fondu dopravní infrastruktury na financování silnic II. a III. třídy ve vlastnictví krajů v roce 2018* [online]. [cit. 2019-10-20]. Dostupné z: <https://www.sfdi.cz/rozpocet/financovanisilnic-ii-a-iii-tridy/v-roce-2018/>
- Vyhláška č. 323/2002 Sb., o rozpočtové skladbě, ve znění platných předpisů. In: ASPI [právní informační systém]. Praha: Wolters Kluwer ČR [vid. 2019-10-26].
- Zákon č. 129/2000 Sb., o krajích (krajské zřízení), ve znění pozdějších předpisů. In: ASPI [právní informační systém]. Praha: Wolters Kluwer ČR [vid. 2019-10-25].
- Zákon č. 250/2000 Sb., o rozpočtových pravidlech územních rozpočtů, ve znění pozdějších předpisů. In: ASPI [právní informační systém]. Praha: Wolters Kluwer ČR [vid. 2019-10-25].
- Zákon č. 194/2010 Sb., o veřejných službách v přepravě cestujících, ve znění platných právních předpisů. In: ASPI [právní informační systém]. Praha: Wolters Kluwer ČR [vid. 2020-03-25].
- Zákon č. 243/2000 Sb., o rozpočtovém určení výnosů některých daní územním samosprávním celkům a některým státním fondům (zákon o rozpočtovém určení daní), ve znění platných předpisů. In: ASPI [právní informační systém]. Praha: Wolters Kluwer ČR [vid. 2019-10-25].
- Zákon č. 250/2000 Sb., o rozpočtových pravidlech územních rozpočtů, ve znění pozdějších předpisů. In: ASPI [právní informační systém]. Praha: Wolters Kluwer ČR [vid. 2019-10-25].
- Zákon č. 347/1997 Sb., o vytvoření vyšších územních samosprávních celků a o změně ústavního zákona České národní rady č. 1/1993 Sb., Ústava České republiky, citováno dne 01.11.2019, Dostupné z: [https://www.zakonyprolidi.cz/cs/1997-347,](https://www.zakonyprolidi.cz/cs/1997-347)

## **Seznam zkratek**

ČSÚ Český statistický úřad

DPH Daň z přidané hodnoty

DPFO Daň z příjmů fyzických osob

DPPO Daň z příjmů právnických osob

SD Daň z příjmů fyzických osob vybíraná srážkou podle zvláštní sazby

SFDI Státní fond dopravní infrastruktury

VPS Všeobecná pokladní správa

ZČ Daň z příjmů fyzických osob ze závislé činnosti

## Prohlášení o využití výsledků diplomové práce

Prohlašuji, že

- jsem byla seznámena s tím, že na mou diplomovou práci se plně vztahuje zákon č. 121/2000 Sb. – autorský zákon, zejména § 35 – užití díla v rámci občanských a náboženských obřadů, v rámci školních představení a užití díla školního a § 60 – školní dílo;
- beru na vědomí, že odevzdáním diplomové práce souhlasím se zveřejněním své práce podle zákona č. 111/1998 Sb. o vysokých školách a o změně a doplnění dalších zákonů (zákon o vysokých školách), ve znění pozdějších právních předpisů, bez ohledu na výsledek obhajoby;
- beru na vědomí, že Vysoká škola báňská – Technická univerzita Ostrava (dále jen VŠB-TUO) má právo nevýdělečně, ke své vnitřní potřebě, diplomovou (bakalářskou) práci užít (§ 35 odst. 3);
- souhlasím s tím, že diplomová práce bude v elektronické podobě archivována v Ústřední knihovně VŠB-TUO. Souhlasím s tím, že bibliografické údaje o diplomové (bakalářské) práci budou zveřejněny v informačním systému VŠB-TUO;
- bylo sjednáno, že s VŠB-TUO, v případě zájmu z její strany, uzavřu licenční smlouvu s oprávněním užít dílo v rozsahu § 12 odst. 4 autorského zákona;
- bylo sjednáno, že užít své dílo, diplomovou práci, nebo poskytnout licenci k jejímu využití mohu jen se souhlasem VŠB-TUO, která je oprávněna v takovém případě ode mne požadovat přiměřený příspěvek na úhradu nákladů, které byly VŠB-TUO na vytvoření díla vynaloženy (až do jejich skutečné výše).

V Ostravě dne 22.04.2020

.....  
*Suchá*

Bc. Lenka Suchá

## **Seznam příloh**

Tabulka č. 1 Vývoj běžných výdajů krajů za rok 2014-2018 v tis. Kč

Tabulka č. 2 Vývoj kapitálových výdajů krajů za rok 2014-2018 v tis. Kč

Tabulka č. 3 Vývoj výdajů krajů v oddílu 21 Průmysl, stavebnictví, obchod a služby za rok 2014-2018 v tis. Kč

Tabulka č. 4 Vývoj výdajů krajů v oddílu 23 Vodní hospodářství za rok 2014-2018 v tis. Kč

Tabulka č. 5 Vývoj výdajů krajů v pododdílu 222 Silniční doprava za rok 2014-2018 v tis. Kč

Tabulka č. 6 Vývoj výdajů krajů v pododdílu 224 Železniční doprava za rok 2014-2018 v tis. Kč

Tabulka č. 7 Vývoj výdajů krajů v paragrafu 2292 Dopravní obslužnost veřejnými službami za rok 2014-2018 v tis. Kč