

# Mumeisha Machiya

Kyoto (JP)

**Naam/Name:** Mumeisha Yoshida House

**Adres/Address:** Shinmachi-dori, Kyoto, Japan

**Architect:** onbekend/unknown

**Opdrachtgever/Client:** familie Yoshida/Yoshida Family

**Oplevering/Completion:** 1909

**Typologie en totaal aantal woningen/**

**Typology and total number of dwellings:** Machiya, 1

**Vloeroppervlak per eenheid/Floor area per unit (traditioneel gebruik/traditional use):** 364 m<sup>2</sup>, bestaande uit/consisting of wonen/dwelling:

136 m<sup>2</sup>; werken/working: 95 m<sup>2</sup>;

kura (berging/storage): 73 m<sup>2</sup>;

toriniwa (gang/corridor): 59 m<sup>2</sup>

**Aantal bouwlagen/Number of floors:** 2

**Gemeenschappelijke voorzieningen/**

**Communal facilities:** toriniwa

(gang/corridor)

**Fietsparkeren/Bicycle storage:** in

toriniwa (gang/corridor)

**Bronnen/Sources:**

Tekeningen ter plaatse verkregen/drawings obtained on site en/and eigen waarneming auteur/author's own observation

Kyoto Centre for Community Collaboration, *Machiya Revival in Kyoto* (Kyoto: ASANO Yasuhiro, 2009)

K. Löfgren, *Machiya: History and Architecture of the Kyoto Town House* (Stockholm: KAD printing, 2003)

Atsushi Ueda, *The Inner Harmony*

*of the Japanese House* (Tokyo: Kodansha International, 1990); originele title/original title: *Nihonjin to sumai* (1974)

M. van Thoor en/and S. Stroux (red./eds.), *Heritage, History and Design between East and West: A Close-Up on Kyoto's Urban Fabric* (Delft: TU Delft, 2018)

De toriniwa, gezien vanaf de toegang

The toriniwa, seen from the entrance



Een *machiya* is een traditionele houten woning die in Japanse steden nog veel voorkomt. De combinatie wonen/werken is verankerd in de ontstaansgeschiedenis van dit woningtype, dat werd gebouwd door koop- en ambachtslieden. In het oorspronkelijke gebruik werden de goederen uitgesteld in de winkel (*mise*) aan de straat, het wonen gebeurde in de vertrekken daarachter, personeel sliep op de verdieping en de kimono's en andere waardevolle bezittingen waren veilig opgeslagen in de berging (*kura*) als 'schatkamer' achter op het erf. De stedelijke structuur bestaat uit een grid van vierkanten waarbij de *machiya* een min of meer gesloten bouw-blok vormen. Soms wordt dat bouwblok doorsneden door kleinere straten en opgedeeld in fragmenten.

Mumeisha Machiya is een prachtig voorbeeld met een grotendeels traditionele opzet, gebouwd in 1909 door de familie Yoshida die handelde in zijde. *Machiya* staan zij aan zij op smalle, diepe kavels, waarbij een of meerdere patio's voorzien in buitenruimte en daglicht. Kenmerkend is de *toriniwa*, de lange gang langs de zijwand. In Mumeisha Machiya bevat de *toriniwa* opeenvolgend de ingang, een wachtruimte, een waterput, de keuken, kastruimten en ze eindigt op de achterplaats bij de *kura*. De vloer is steenachtig en wordt met schoenen betreden, anders dan de iets hoger gelegen ruimten die met *tatami*-matten of houten delen bedekt zijn. De *toriniwa* is 'niet binnen' en 'niet buiten'. Hij rijgt de ruimten van de woning aaneen en vormt de graduele overgang tussen de straat als publieke ruimte en de privéruimten verder naar achter. Het logistieke systeem van hoofdstraten, zijstraten en stegen mondt uit in de *toriniwa*, waarin je een gordijn en schuifdeuren passeert om langzaam door te dringen tot het privédoel.

In het hedendaagse Japan is woon-werkgebruik door één familie vaak niet meer gewenst of financieel onhaalbaar, en worden *machiya* op heel verschillende manieren hergebruikt. De typologische opzet geeft mogelijkheden om de *machiya* meer publiek of meer privé te maken. De *toriniwa* en het hoogteverschil spelen daarbij een cruciale rol. Ook het van oorsprong hybride karakter van de voorgevel, waarbij twee lagen open en dicht konden worden gemaakt (één paneel met een patroon van houten latten en één paneel van papier), biedt kansen bij hergebruik.

Een veel voorkomende nieuwe bestemming voor *machiya* is café, restaurant of winkel. Er is dan geen woongedeelte meer, maar de hele *machiya* is *mise* ofwel winkel. De totale begane grond wordt op het lage niveau gebracht en de gevel gaat open: een grote glazen pui vervangt de oorspronkelijke lattengevel. De vergrote zichtbaarheid, toegankelijkheid en levendigheid maakt de *machiya* meer onderdeel van de publieke ruimte. De tegenovergestelde strategie om de hele *machiya* tot woonhuis te maken is geschikt voor kleine *machiya*. Het hele vloerniveau wordt dan verhoogd naar *tatami*-niveau en de dubbele lagen van de gevel worden hermetisch gesloten: honderd procent privé. (Is)

#### Noot

In het essay 'Local Community Area – de Machiya als nieuw woonmodel' in deze *DASH* worden typologie en herkomst van de *machiya* beschreven. De voorbeelden zijn gedocumenteerd door Lidwine Spoormans (januari-februari 2016), als onderdeel van een onderzoeksprogramma van Heritage & Architecture, TU Delft op uitnodiging van het Kyoto Institute of Technology (KIT).

*Machiya* are traditional wooden dwellings that are still very common in Japanese cities. The combination of dwelling and work space is anchored in the genesis of this dwelling type, which was built by the merchants and craftsmen of old. The original use included the display of goods in the shop (*mise*) on the street side and living space for families in the rooms at the back. The sleeping quarters of the staff were on the upper floor and kimonos and other valuable possessions were kept safe in the storage room (*kura*), the 'treasury' at the back of the courtyard. The urban structure consists of a grid of squares, with the *machiya* forming more or less closed building blocks. In some cases blocks are dissected by smaller streets and divided into fragments.

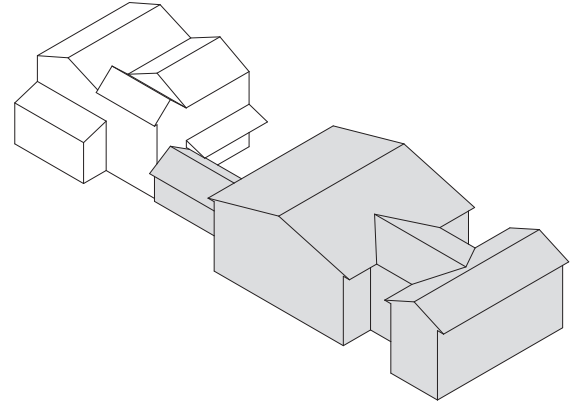
Mumeisha Machiya, a beautiful example of a largely traditional *machiya*, was built in 1909 by a family of silk traders named Yoshida. *Machiya* stand side by side on narrow, deep plots, with one or more patios providing outdoor space and daylight. Characteristic is the *toriniwa*, the long corridor along the side wall. In Mumeisha Machiya, the *toriniwa* successively houses the entrance, a waiting room, a well, the kitchen and closets and opens onto the backyard, near the *kura*. Its floor is stone-like and outdoor shoes are worn here, unlike in the slightly higher spaces that are covered in *tatami* mats or wood. The *toriniwa* is 'neither inside nor outside'. It threads the rooms of the house together and embodies the gradual transition from the public space of the street to the private space at the back. The urban logistic system of main streets, side streets and alleys ends in the *toriniwa*, where a curtain and sliding doors are passed as one slowly works one's way into the private domain.

In contemporary Japan, a *machiya*'s residential and commercial use by a single family is often either no longer desirable or financially unfeasible and they are reused in very different ways. The typological design of the *machiya* allows a more public or more private use. This is mainly due to the *toriniwa* and the varying heights inside the *machiya*. The originally hybrid character of the façade, with two layers that could be opened and closed (one panel with a pattern of wooden slats and one paper panel), also offers opportunities for reuse.

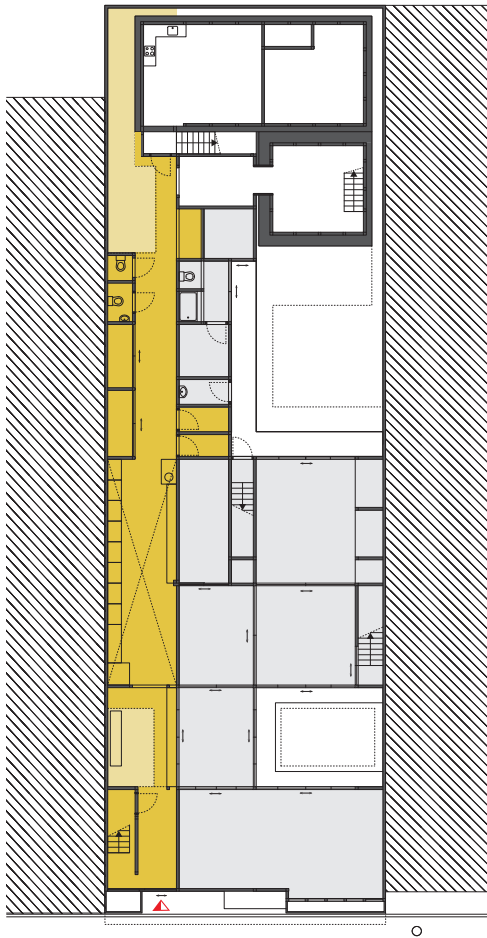
Today, *machiya* are often in use as cafés, restaurants or shops. No longer including a residential area, the whole *machiya* is then used as a *mise* or shop. The entire ground floor is lowered to the *toriniwa* level and the façade is opened up by replacing the original slatted façade with a large glass façade. Thus, increased visibility, accessibility and liveliness make the *machiya* part of the public realm. The opposite strategy, turning entire *machiya* into dwellings, is applicable to small *machiya*. The entire floor level is raised to the *tatami* level and the double layers of the façade are hermetically sealed off: 100 per cent privacy. (Is)

#### Note

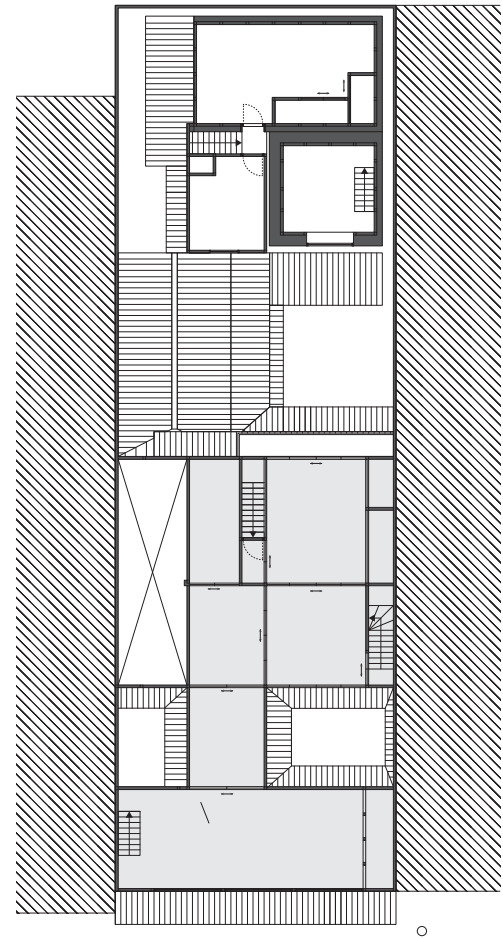
The essay 'Local Community Area – the Machiya as a New Residential Model' in this edition of *DASH* describes the typology and origin of the *machiya*. The examples were documented by Lidwine Spoormans in January-February 2016 as part of a research programme of Heritage & Architecture, Delft University of Technology at the invitation of the Kyoto Institute of Technology (KIT).



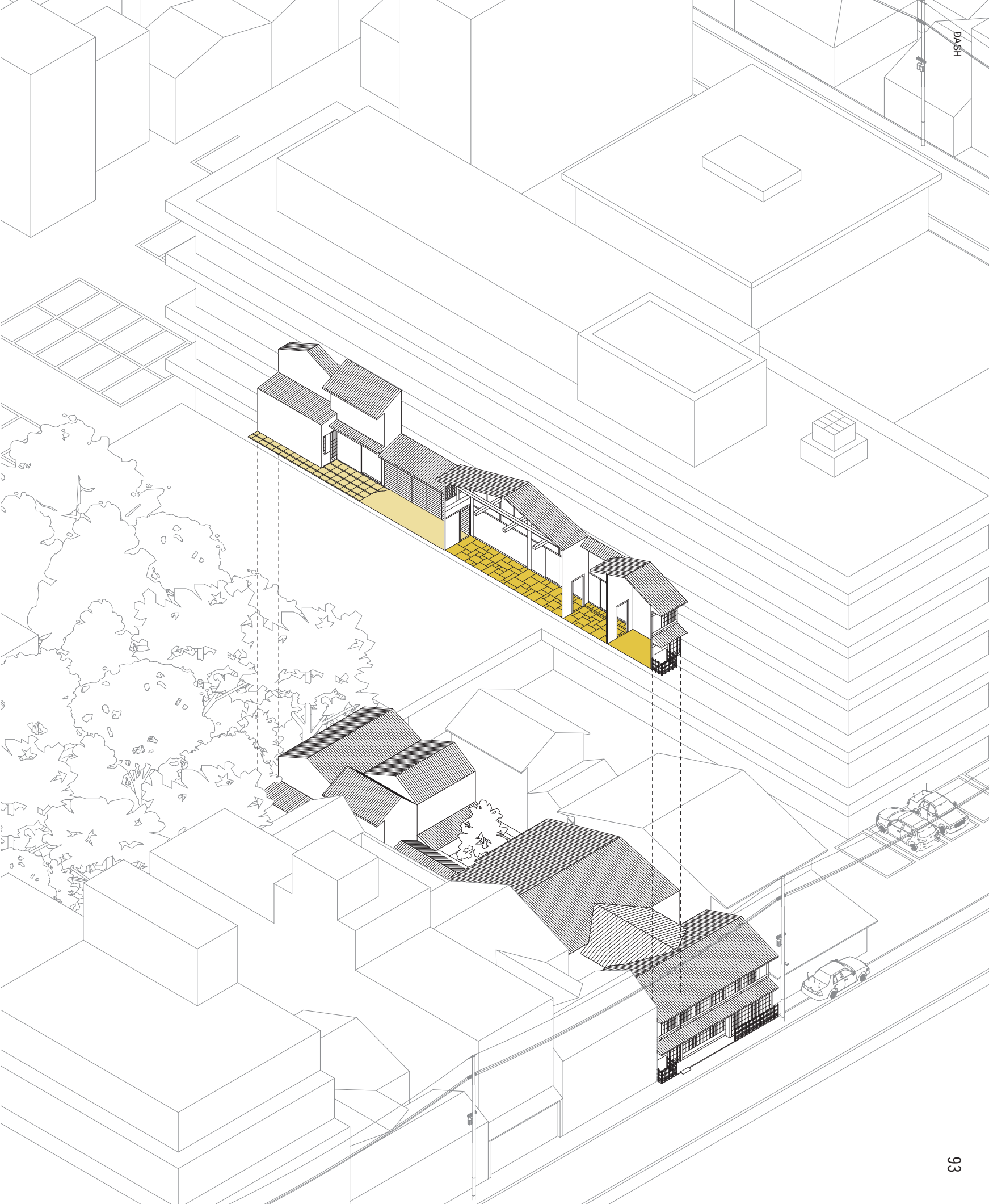
**Mumeisha Machiya, begane grond**  
Mumeisha Machiya, ground floor



**Mumeisha Machiya, eerste verdieping**  
Mumeisha Machiya, first floor





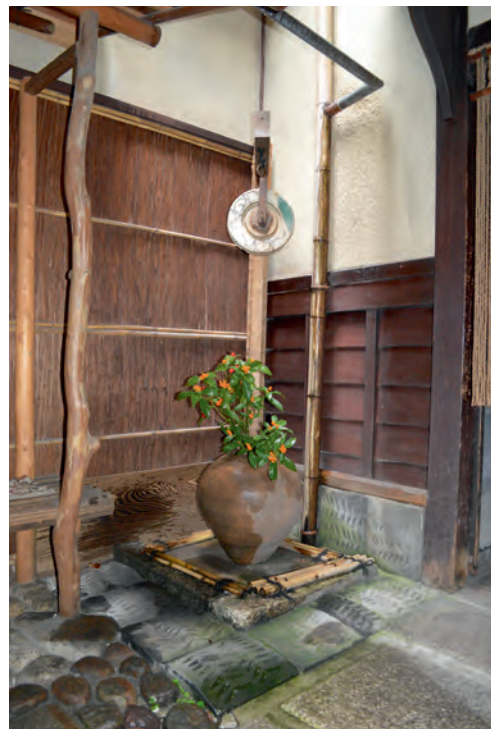




Straatgevel van Mumeisha  
Machiya  
Mumeisha Machiya street façade



Toegang vanaf de straat  
Entrance from the street



Waterput en wachtruimte in  
de toriniwa  
Well and waiting space in the  
toriniwa



De toriniwa gezien richting kura  
(bergruimte)  
The toriniwa in the direction of the  
kura (storage room)





Hoogteverschil en materiaalwisseling tussen toriwa en binnenruimten  
Height difference and material change between toriwa and interior spaces

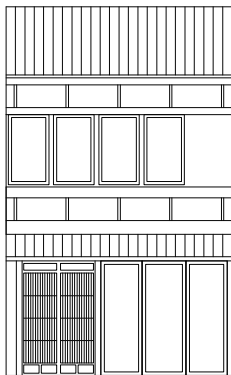
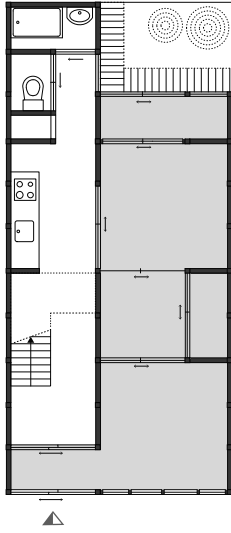
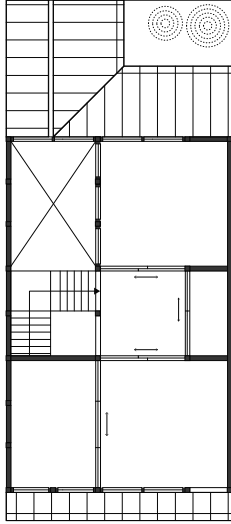
Patio (niwa)  
Patio (niwa)



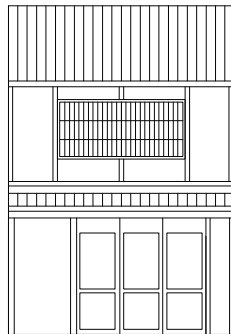
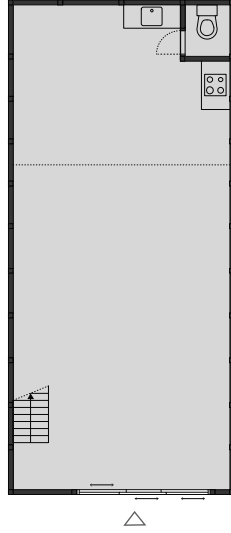
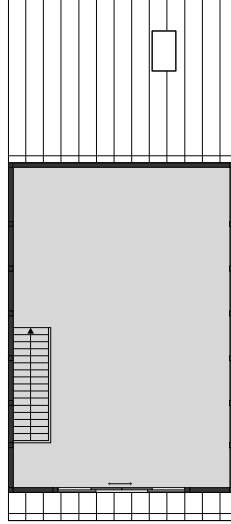
Zicht naar achteren met rechts-  
onder de tweede patio (niwa) en  
kura  
View to rear with the second patio  
(niwa) and kura on the bottom right



Higashiyama Machiya, begane grond en eerste verdieping, representatie  
Ground and first floors, representation



Inokuma Machiya, begane grond en eerste verdieping, representatie  
Ground and first floors, representation







**Gae Machiya, renovatie tot woonhuis met gesloten voorgevel**  
 Gae Machiya, renovation into a dwelling with closed front façade



**Gae Machiya, woonkamer aan patio**  
 Gae Machiya, living room next to patio

**Café Bibliotic Hello, renovatie en samenvoeging van twee machiya tot café, bakkerij en bibliotheek**  
 Cafe Bibliotic Hello, renovation and merging of two machiya into a café, bakery and library

