

## Joe Colombo met/with Ignazia Favata

**Total Furnishing Unit:** 'Italy: The New Domestic Landscape' installatie in het/installation at the Museum of Modern Art, New York, 1972  
**Uitvoering/Execution:** ANIC-Lanerossi, Elco-FIARM, Boffi, Ideal-Standard, met/with Sormani  
**Vloeroppervlak/Floor area:** 28 m<sup>2</sup>  
**Materialen en kleuren/Materials and colours:** kunststof, metaal, hout en glas / plastic, metal, wood and glass  
**Tentoonstelling/Exhibition:** 26 mei 1972 – 11 september 1972 / 26 May – 11 September 1972

**Bronnen/Sources:**  
 E. Ambasz (red./ed.), *Italy: The New Domestic Landscape*.  
*Achievements and Problems of Italian Design* (New York: The Museum of Modern Art, 1972).  
 Mateo Kreis (red./ed.), *Joe Colombo: Inventing the Future* (Weil am Rhein: Vitra Design Museum, 2005).



In 1972 vond in het MoMA in New York de invloedrijke expositie 'Italy: The New Domestic Landscape' plaats. Curator Emilio Ambasz bracht 180 gebruiksvoorwerpen en 11 installaties van Italiaanse ontwerpers bij elkaar om de verhouding tussen ontwerper, gebruiker en (geïndustrialiseerde) maatschappij te onderzoeken. Italië, op dat moment het meest toonaangevende designland, diende daarbij als model voor de gehele geïndustrialiseerde wereld.

In de tentoonstelling was onder de noemer *counter-design* en *contestatory objects* ruimte voor kritische geluiden tegen de consumptiemaatschappij. Het collectief Archizoom stelde in een lege kamer een luidspreker op die in harde bewoordingen de vernietiging van voorwerpen en instituties becommentarieerde en vervolgens een zoetgevooisde beschrijving van een utopische wereld liet horen. De zeer in het oog springende installatie van Joe Colombo, de Total Furnishing Unit, behoorde niet tot deze kritische inzendingen, maar deed wel uitspraken over de veranderde relatie tussen de hedendaagse mens en zijn woning.

Volgens Joe Colombo die een jaar voor de tentoonstelling op zijn 41<sup>e</sup> verjaardag stierf, dient de moderne woonruimte niet opgevuld te worden met huishoudelijke objecten, maar moeten deze worden geïntegreerd in de gebruiksruimte. De idee van een uitklapbare, transformeerbare en – in principe – transporteerbare woonuitrusting ligt ook ten grondslag aan de Total Furnishing Unit die in New York werd tentoongesteld. De Unit bestaat uit vier compartimenten die respectievelijk de keukenfunctie herbergen, de opslag van spullen, de slaapbenodigdheden en het sanitair. Elk compartiment is zelfstandig en kan op elke gewenste plek in de ruimte neergezet worden (al suggereert Colombo zelf een aantal voorkeursopstellingen, gebaseerd op te verwachten gebruikspatronen).

Ook de compartimenten zelf kunnen worden getransformeerd. Twee uitschuifbare elementen in het slaapgedeelte kunnen als bed dienen. Met een eveneens uitschuifbaar tafelblad in combinatie met vier *multi-chairs* (ontworpen in 1970) kan een eetopstelling of een werkplek worden gemaakt. Zo is een keur aan configuraties mogelijk, die de ruimte waarin de TFU staat opgesteld elke mogelijke woonfunctie kunnen verlenen.

Wat betreft zijn vormgeving en kleurgebruik is de Total Furnishing Unit overduidelijk een product van de vroege jaren 1970. Daar staat tegenover dat de belofte van tijdelijk ruimtegebruik en een minimale footprint die de TFU in zich draagt, juist sterk resoneert in het huidige tijdsgewricht. In die zin is dit ontwerp van Joe Colombo nog steeds wat het in 1972 ook was: een blik in de toekomst. (pvdp)

In 1972, the influential exhibition 'Italy: The New Domestic Landscape' was held at the MoMA in New York. Curator Emilio Ambasz assembled 180 household objects and 11 installations by Italian designers in order to investigate the relationship between the designer, the user and (industrialized) society. Italy, which at that time was the leading country in terms of design, served as a model for the entire industrialized world.

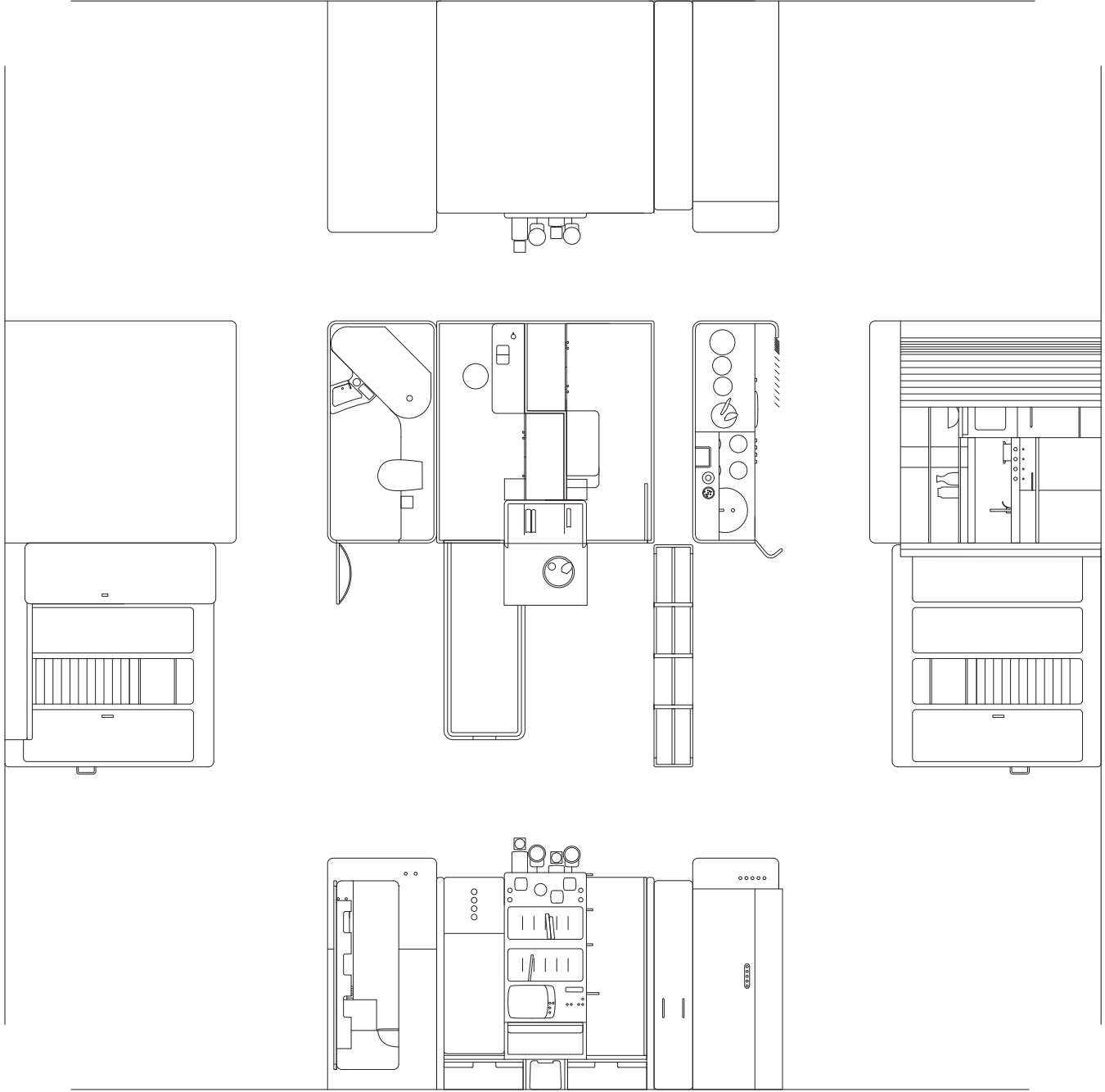
In the exhibition, the headings 'counter-design' and 'contestatory objects' allowed room for criticism of the consumer society. The Archizoom collective set up a loudspeaker in an empty room, which in harsh terms commented on the destruction of objects and institutions, and then played a mellifluous description of a utopian world. The quite eye-catching installation by Joe Colombo, called Total Furnishing Unit, was not among these critical entries, but it did make statements about the changing relationship between contemporary people and their homes.

According to Joe Colombo (who died on his 41<sup>st</sup> birthday, one year before the exhibition), the modern dwelling should not be filled with household objects; instead, these objects should be integrated into the functional space. The idea of a foldable, transformable and (theoretically) transportable dwelling arrangement also formed the foundation of the Total Furnishing Unit, which was exhibited in New York. The Unit consisted of four compartments, which respectively housed the kitchen function, the storage of objects, the sleeping accessories and the sanitation facilities. Each compartment was independent, and could be placed anywhere within the space (even though Colombo himself suggested some preferred arrangements, based on expected patterns of use).

The compartments themselves could also be transformed. Two extendable elements in the sleeping area could serve as a bed, and the equally extendable table surface, with four 'multi-chairs' (designed in 1970) could also be used to create a dining or working area. A variety of configurations were thus possible, which allowed the space where the Unit was exhibited to be used for every possible dwelling function.

In terms of its design and use of colour, the Total Furnishing Unit was clearly a product of the early 1970s. Yet the promise that the Unit expressed in terms of a temporary use of space, together with a minimal footprint, still very much resonates in the current era. In that sense, this design by Joe Colombo is still what it was in 1972: a look into the future. (pvdp)

Total Furnishing Unit, 'Italy: The New Domestic Landscape', MoMA, New York, 1972





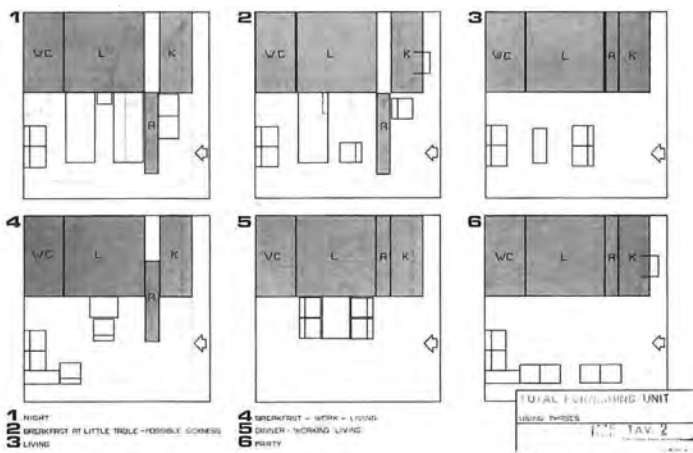


Voorzijde met uitgeschoven bedden en kastelement  
 Front side with extended beds and wardrobe element



Interieur badkamer  
 Bathroom interior

**Gebruiksvarianten**  
 Use variants



**Perspectivische schets**  
 Perspective sketch

