

# CATÁLOGO DOS PEIXES MARINHOS DA COLEÇÃO DA DIVISÃO DE ZOOLOGIA E GEOLOGIA DA PREFEITURA MUNICIPAL DE CURITIBA -- I.

\* Marco Fábio Maia Corrêa

\*\* Adelinyr Azevedo de Moura Cordeiro

\*\*\* Ivete Maria Justi

## INTRODUÇÃO

O presente trabalho relaciona, pela primeira vez, as espécies ícticas marinhas provenientes dos Estados do Paraná e Santa Catarina e depositadas na coleção do Acervo Zoológico da Prefeitura Municipal de Curitiba, surgido a partir de 1935, com o lançamento do plano de reorganização do antigo Museu Paranaense, inaugurado a 25 de setembro de 1876.

Os exemplares estudados compreendem material obtido por diversos pesquisadores, em coletas realizadas a partir de 1942 e sem metodologia pré-estabelecida.

Constam para cada espécie catalogada o nome vulgar, o correspondente em inglês, a procedência, a distribuição conhecida e os números de registro.

Referências são feitas ainda à ampliação, para o Sul, do registro de ocorrência, de algumas espécies. Breves discussões taxonômicas foram também fornecidas para espécies pouco referidas na literatura.

Para os Chondrichthyes observou-se a ordem filogenética de COMPAGNO (1973) e para Osteichthyes a atualmente proposta e especialmente preparada por GREENWOOD (1980).

Os exemplares de difícil identificação foram enviados ao especialista N. A. Menezes, do Museu de Zoologia da Universidade de São Paulo, sendo a autoria destas identificações sempre consignadas a este taxonomista.

Embora as espécies marinhas possuam, em sua maioria, habitat bem definido, verificou-se, não obstante, a ocorrência de permeio, de espécies dulcícolas. Todas estão incluídas no presente catálogo, inclusive as que habitam normalmente emboCADURAS de rios, uma vez que muitas delas são encontradas quer como habitantes permanente, quer como visitantes ocasionais em baías e/ou estuários.

Os locais de coleta e suas coordenadas geográficas encontram-se assinaladas respectivamente nos mapas 1, 2 e tabela I. Todas as espécies estão representadas por fotografias com suas respectivas escalas.

- 
- \* **Biólogo; Professor Assistente - Universidade Federal do Paraná - Centro de Biologia Marinha - Lab. Ictiologia.**
  - \*\* **Bióloga; Pesquisadora - Divisão de Zoologia e Geologia da Prefeitura Municipal de Curitiba.**
  - \*\*\* **Bióloga; U. F. PR - Colaboradora junto ao Centro de Biologia Marinha - Lab. Ictiologia.**

Com o objetivo de compressão de espaço, os nomes dos coletores e as datas de coleta são representados no catálogo através de código (número letra entre parênteses e após o número de registro), que correspondem aos registros abaixo relacionados em ordem numérica e alfabética crescentes.

- |                               |  |   |
|-------------------------------|--|---|
| 1 - André Mayer               | a) VIII/1946<br>b) XII/1946  |   |
| 2 - Augusto & Rolando         | a) VII/1951  |   |
| 3 - Barão O. Fiori Di Caprani | a) II/1945<br>b) III/1946<br>c) I/1950   |   |
| 4 - C. Gofferjé               | a) VII/1943<br>b) I/1946<br>c) -/1948<br>d) VII/1948<br>e) I/1949  | f) IX/1949<br>g) I/1950<br>h) V/1950<br>i) s/data   |
| 5 - D. Pluge & R. B. Lange    | IX/1952  |   |
| 6 - Excursão Zoológica        | a) XII/1942<br>b) V/1948<br>c) -/1950<br>d) IV/1953<br>e) IX/1961<br>f) XI/1961<br>g) II/1963<br>h) IV/1963<br>i) V/1963 | j) IX/1963<br>k) II/1964<br>l) II/1965<br>m) IV/1965<br>n) VII/1965<br>o) IX/1965<br>p) XI/1966<br>q) V/1973<br>r) s/data |
| 7 - Escola de Pesca           | a) IV/1960<br>b) X/1962<br>c) XI/1962<br>d) XII/1962<br>e) IX/1963   |   |
| 8 - H. Ribeiro                | a) IX/1959<br>b) IV/1960   |   |
| 9 - Hirondino de Ramos        | — VIII/1982  |   |
| 10 - J. Leprevost             | — VII/1944   |   |
| 11 - J. Loyola e Silva        | — I/1965   |   |



- 28 - W. Esper      a) X/1961      d) XI/1962      f) V/1965  
                          b) II/1962      e) IV/1963      g) IX/1965  
                          c) X/1962
- 29 - W. R. Agulhan      –      VII/1970
- 30 - S/coletor e s/data
- 31 - S/coletor      a) –/1970      d) VII/1944      f) II/1964  
                          b) II/1945      e) –/1956      g) VII/1964  
                          c) VI/1944

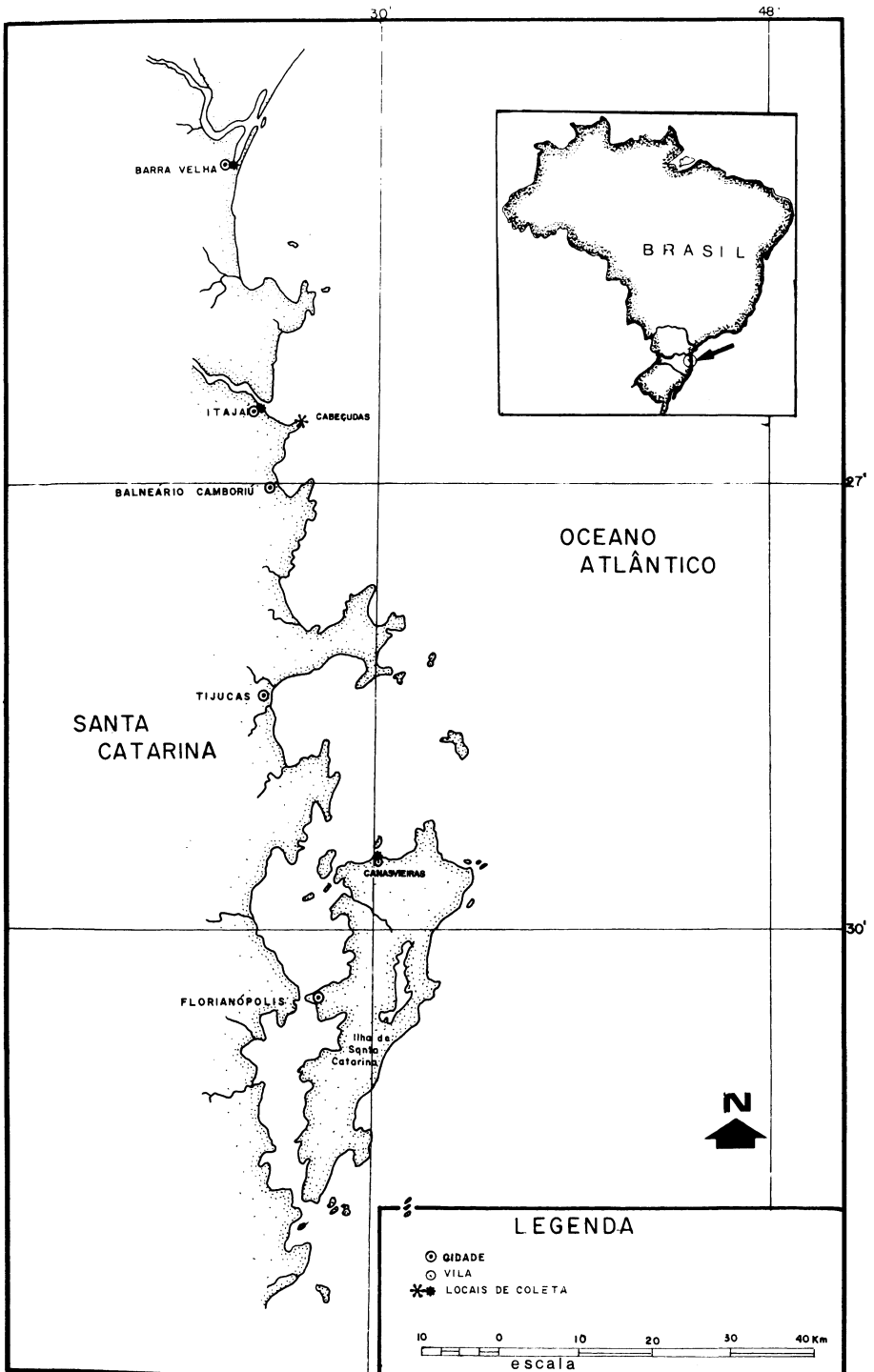
### ABREVIACÕES UTILIZADAS

BR	–	Brasil
SC	–	Santa Catarina
PR	–	Paraná
E.U.A.	–	Estados Unidos da América
SP	–	São Paulo
B.	–	Baía
Ur	–	Uruguai
C.P.	–	Comprimento padrão
C.C.	–	Comprimento da cabeça
Alt.	–	Altura do corpo
S/	–	Sem
Obs.	–	Observação
M.P.	–	Museu Paranaense
IAPAR	–	Instituto Agrônômico do Paraná

Antonina/PR	(25°	26'S	—	48°	43'w)
Baía de Paranaguá/PR	(25°	30'S	—	48°	30'w)
Barra Velha/SC	(26°	37'S	—	48°	41'w)
Cabeçadas/SC	(26°	56'S	—	48°	38'w)
Caiobá/PR	(25°	51'S	—	48°	32'w)
Canasvieiras/SC	(27°	25'S	—	48°	29'w)
Guaraqueçaba/PR	(25°	18'S	—	48°	20'w)
Guaratuba/PR	(25°	53'S	—	48°	34'w)
Ilha das Cobras/PR	(25°	29'S	—	48°	25'w)
Ilha da Figueira/PR	(25°	21'S	—	48°	04'w)
Ilha do Gastão/PR	(Ponto de coleta não localizado)				
Ilha do Mel/PR	(25°	33'S	—	48°	17'w)
Ilha Rasa/PR	(25°	33'S	—	48°	26'w)
Ilha Rasa da Cotinga/PR	(25°	32'S	—	48°	25'w)
Ipanema/PR	(25°	41'S	—	48°	27'w)
Itajaí/SC	(26°	55'S	—	48°	40'w)
Matinhos/PR	(25°	49'S	—	48°	32'w)
Paranaguá/PR	(25°	31'S	—	48°	31'w)
Pontal do Sul/PR	(25°	35'S	—	48°	21'w)
Praia de Leste/PR	(25°	42'S	—	48°	28'w)
Praia, Caiobá/PR	(25°	51'S	—	48°	32'w)
Rio Cachoeira/PR	(25°	34'S	—	48°	37'w)
Rio Guanandi/PR	(25°	30'S	—	48°	50'w)
Serra Negra, Assungui/PR	(25°	11'S	—	48°	25'w)
Ubatuba/SC	(25°	11'S	—	48°	33'w)

TABELA I — Coordenadas geográficas dos locais de coleta referidos no texto.





Mapa 2 – Locais de coleta para o litoral do Estado de Santa Catarina.

CLASSE CHONDRICHTHYES (COMPAGNO, 1973)  
SUBCLASSE ELASBRANCHII  
COORTE EUSELACHII  
SUPERORDEM BATOIDEA  
ORDEM RAJIFORMES  
SUBORDEM RHINOBATOIDEI

1. FAMÍLIA RHINOBATIDAE

Gênero: *Rhinobatos* Link, 1790.

Espécie-tipo: *Raja rhinobatos* Linnaeus

*Rhinobatos percellens* (Walbaum, 1792)

Fig. I.1

Nome vulgar: Raia-viola.

Correspondente em inglês: Guitar fish.

Distribuição: ambos os lados do Atlântico; do Caribe ao norte da Argentina.

Material Colecionado: Ilha das Cobras — B. de Paranaguá/PR, MP 0573, 0575,  
0579, 0580, 0586 (3b).

Matinhos/PR — MP 1195 (6o).

ORDEM TORPEDINIFORMES  
SUPERFAMÍLIA TORPEDINOIDEA

2. FAMÍLIA NARCINIDAE

Gênero: *Narcine* Henle, 1834.



Espécie-tipo: *Torpedo brasiliensis* Olfers.

*Narcine brasiliensis* (Olfers, 1831).

Fig. I.2

Nome vulgar: Raia elétrica, treme-treme.

Correspondente em inglês: Electric rays, torpedos.

Distribuição conhecida: Carolina do Norte ao norte da Argentina.

Material colecionado: Guaratuba/PR — MP 770 (13L); 771, 772 (8a); 913, 914 (13b); 915, 1042; 1043 (13a); 926(27c)

Prainha, Caiobá/PR — MP 355 (3a); 356, 560 (16a).

Pontal do Sul/PR — MP 602, 603 (6L); 1100 (6o).

Canasvieiras/SC — MP 230 (4d); 369 (4c).

## ORDEM MYLIOBATIFORMES SUPERFAMÍLIA DASYATOIDEA

### 3. FAMÍLIA DASYATIDAE

Gênero: *Dasyatis* Rafinesque, 1810.

Espécie-tipo: *Dasyatis ujo* Rafinesque.

*Dasyatis say* (Lesueur, 1817).

Fig. I.3

Nome vulgar: Raia chita.

Correspondente em inglês: Stingray.

Distribuição conhecida: de Massachusetts à Argentina.

Material colecionado: Guaratuba/PR — MP 2929, 2930, 2931 (8a).

## SUPERFAMÍLIA MYLIOBATIDEA

### 4. FAMÍLIA RHINOPTERIDAE

Gênero: *Rhinoptera* (kuhl) Cuvier, 1829.

Espécie-tipo: *Myliobatis marginatus* Geoffroy.

*Rhinoptera bonasus* (Mitchill, 1815).

Fig. I.4

Nome vulgar: Ticonha.

Correspondente em inglês: Cownose ray.

Distribuição conhecida: da nova Inglaterra ao Rio de Janeiro.

Material colecionado: Prainha, Caiobá/PR — MP 769 (16a).

SUPERORDEM GALEOMORPHII  
ORDEM CARCHARHINIFORMES

5. FAMÍLIA TRIAKIDAE

Gênero: *Mustelus* Link, 1790.

Espécie-tipo: *Squalus mustelus* Linnaeus.

*Mustelus schimitti* Springer, 1939.

Fig. II.1

Nome vulgar: Cação.

Correspondente em inglês: Houndshark, Smooth-hounds.

Distribuição conhecida: do Rio de Janeiro(BR) ao norte da Argentina.

Material colecionado: Matinhos/PR – MP 1083, 1102 a 1105 (6L).

6. FAMÍLIA CARCHARHINIDAE

Gênero: *Carcharhinus* Blainville, 1816.

Espécie-tipo: *Squalus commersonianus* Blainville.

*Carcharhinus porosus* Ranzani 1839.

Fig. II.2

Nome vulgar: Azeiteiro.

Correspondente em inglês: Smalltail shark.

Distribuição conhecida: da Costa Norte do México ao sudeste do Brasil.

Material colecionado: Caiobá/PR – MP 294 (6a).

Gênero: *Rhizoprionodon* Whithney, 1929.

Espécie-tipo: *Carcharias (Scolidon) crenidens* Klunziger.

*Rhizoprionodon lalandei* (Valenciennes, 1841).

Fig. II.3

Nome vulgar: Cação-frango.

Correspondente em inglês: Brazilian sharpnose shark.

Distribuição conhecida: do Panamá a Santa Catarina (BR).

Material colecionado: Praia de Leste/PR – MP 583, 646 (6b).

7. FAMÍLIA SPHYRNIDAE

Gênero: *Sphyrna* Rafinesque, 1810.

Espécie-tipo: *Sphyrna zygaena* Linnaeus.

*Sphyrna tudes* (Valenciennes, 1822).

Fig. II.4

Nome vulgar: Martelo, cambeva, chapéu-armado.

Correspondente em inglês: Hammerhead, bonnethead shark.

Distribuição conhecida: Atlântico, do Golfo do México ao Uruguai e Mediterrâneo.

Material colecionado: Guaratuba/PR — MP 890 (28a).

---

---

CLASSE OSTEICHTHYES (GREENWOOD, 1980).

SUPERCOORTE ELOPOCEPHALA

COORTE ELOPOMORPHA

ORDEM ANGUILLIFORMES

SUBORDEM ANGUILLOIDEI

SUPERFAMÍLIA MURAENOIDEA

## 1. FAMÍLIA MURAENIDAE

Gênero: *Gymnothorax* Bloch, 1795.

Espécie-tipo: *Gymnothorax reticularis* Bloch, por design. ult. Com. Int. Nom.  
Zool. (1926).

*Gymnothorax ocellatus* Agassiz, 1834.

Fig. III.1

Nome vulgar: Moreia-pintada.

Correspondente em inglês: Blackedge moray.

Distribuição conhecida: das Grandes Antilhas Ilhas ao sul do Brasil.

Material colecionado: Baía de Paranaguá/PR — MP 1847(26).  
Canasvieiras/SC — MP332 (4f).

SUPERFAMÍLIA OPHICHTHYODEA

## 2. FAMÍLIA OPHICHTHYOIDEA

Gênero: *Ophichthus* Ahl, 1787.

Espécie-tipo: *Muraena ophis* Linnaeus.

*Ophichthus gomesii* Castelnau, 1855.

Fig. III. 2

Nome vulgar: Muçum.

Correspondente em inglês: Shrimp eel.

Distribuição conhecida: da Flórida ao sul do Brasil.

Material colecionado: Guaratuba/PR – MP 551 (6q); 904 (7d); 1000, 1001, 1002 (7c).

COORTE CLUPEOCEPHALA  
SUBCOORTE CLUPEOMORPHA  
ORDEM CLUPEIFORMES  
SUBORDEM CLUPEOIDEI

3. FAMÍLIA CLUPEIDAE

Gênero: *Opisthonema* Gill, 1861.

Espécie-tipo: *Clupanodon thrissa* Lacépède (Não *Clupea thrissa* Osbeck)  
= *Megalops oglina* Lesueur, 1817.

*Opisthonema oglinum* (Lesueur, 1817).

Fig. IV.1

Nome vulgar: Sardinha-chata, sardinha-bandeira, sardinha-de-penacho.

Correspondente em inglês: Atlantic thread herring.

Distribuição conhecida: da Nova Inglaterra à Argentina.

Material colecionado: Prainha, Caiobá/PR – MP 224 e 238 (19a).

Ilha das Cobras/PR – MP 250 (3b).

Ilha do Gastão/PR – MP 963, 964 (28c).

Gênero: *Harengula* Cuvier & Valenciennes, 1847.

Espécie-tipo: *Harengula latulus* Valenciennes, 1847 (Não *Clupeola latulus* Cuvier, 1829).

*Harengula clupeola* (Cuvier, 1829).

Fig. IV.2

Nome vulgar: Sardinha-cascuda.

Correspondente em inglês: False herring, false pilchard.

Distribuição conhecida: da Flórida (E.U.A.) a São Paulo (BR).

Material colecionado: Guaratuba/PR – MP 853 a 855 (8b); 883 (7a).

Guaraqueçaba/PR – MP 293 (10).

Ilha do Gastão/PR – MP 965 a 981, 991, 997 (28c).

Pontal do Sul/PR – MP 1086, 1087 (6o).

Canasvieiras/SC – MP 241, 249 (4e).

Gênero: *Sardinella* Cuvier & Valenciennes, 1847.

Espécie-tipo: *Sardinella aurita* Valenciennes.

*Sardinella brasiliensis* (Steindachner, 1786).

Fig. IV.3

Nome vulgar: Sardinha verdadeira.

Correspondente em inglês: Brazilian sardinella (Am. Fish. Soc. — Orange spot sardine).

Distribuição conhecida: do Rio de Janeiro para o Sul (BR).

Material colecionado: Caiobá/PR — MP 289 (20e).

Matinhos/PR — MP 2639 a 2649 (6n).

Ubatuba/SC — MP 2650, 2651 (13f).

Gênero: *Pellona* Valenciennes, 1847.

Espécie-tipo: *Pellona orbignyana* Valenciennes (por design. ult. de Gill, 1861).

*Pellona horroweri* (Fowler, 1917).

Fig. IV.4

Nome vulgar: Sardinha-mole.

Correspondente em inglês: American pellona.

Distribuição conhecida: do Panamá ao Rio Grande do Sul (BR).

Material colecionado: Guaratuba/PR — MP 1182 (6o); 2845 (13a).

Canasvieiras/SC — MP 199 (4e); 204 (4d).

Ubatuba/SC — MP 1414 a 1419, 1423 a 1425 (13f); 2807B (13a).

#### 4. FAMÍLIA ENGRAULIDAE

Gênero: *Anchoa* Jordan & Evermann, 1927.

Espécie-tipo: *Engraulis compressus* Girard.

*Anchoa filifera* (Fowler, 1915).

Fig. V.1

Nome vulgar: Manjuba.

Correspondente em inglês: Anchovy.

Distribuição conhecida: Caribe, da Venezuela a Cananéia (SP — BR).

Material colecionado: Antonina/PR — MP 330 (4d).

Guaratuba/PR — MP 1038 a 1041, 1044 a 1073 (7c).

Canasvieiras/SC — MP 211, 229 (4e).

Ubatuba/SC — MP 1421, 1422 (13f).

Nota: Os exemplares representam uma extensão do limite de distribuição da espécie para o Sul.

*Anchoa tricolor* (Agassiz, 1829).

Fig. V.2

Nome vulgar: Manjuba.

Correspondente em inglês: Anchovy.

Distribuição conhecida: do Norte do Brasil à Argentina.

Material colecionado: Matinhos/PR — MP 1084A (13d).

Gênero: *Lycengraulis* Günther, 1868.  
Espécie-tipo: *Engraulis grossidens* Cuvier.

*Lycengraulis grossidens* (Cuvier, 1829).  
Fig. V. 3

Nome vulgar: Manjuba.  
Correspondente em inglês: Toothed anchovy.  
Distribuição conhecida: Sudeste da Venezuela à Argentina.  
Material colecionado: Prainha/Caiobá/PR – MP 256, 258 (16a); 596 (20f).  
Ubatuba/SC – MP 1420 (13f).

Gênero: *Cetengraulis* Günther, 1868.  
Espécie-tipo: *Engraulis edentulus* Cuvier.

*Cetengraulis edentulus* (Cuvier, 1829).  
Fig. V. 4

Nome vulgar: Manjuba.  
Correspondente em inglês: Atlantic anchoveta.  
Distribuição conhecida: Caribe, Panamá e Santa Catarina (BR).  
Material colecionado: Guaraqueçaba/PR – MP 1183 (6o).  
Guaratuba/PR – MP 2859 (13i).  
Canasvieiras/SC – 242 e 253 (4e).  
Ubatuba/SC – MP 1426 (13f).

SUBCOORTE EUTELEOSTEI  
DIVISÃO OSTARIOPHYSI  
SUPERORDEM OTOPHYSI  
ORDEM SILURIFORMES

5. FAMÍLIA ARIIDAE

Gênero: *Bagre* Öken, 1817.  
Espécie-tipo: *Silurus bagre* Linnaeus por tautonomia.

*Bagre bagre* (Linnaeus, 1766).  
Fig. VI. 1

Nome vulgar: Bagre-sari.  
Correspondente em inglês: Coco sea catfish.  
Distribuição conhecida: da Colômbia a Santa Catarina (BR).  
Material colecionado: Guaratuba/PR – MP 625 (6q).  
Paranaguá/PR – MP 1206 (28e).  
Matinhos/PR – MP 1239 (20m).

Gênero: *Arius* Cuvier & Valenciennes, 1840.  
Espécie-tipo: *Pimelodus arius* Buchanan.

*Arius spixii* (Agassiz, 1829).  
Fig. VI.2

Nome vulgar: Bagre amarelo.

Correspondente em inglês: Madamango sea catfish.

Distribuição conhecida: Costas da América Central à América do Sul (de Belize ao sudeste do Brasil).

Material colecionado: Prainha, Caiobá/PR — MP 308, 313 (16a).

Caiobá/PR — MP 1214 a 1216 (20m); 1217 (20o).

Guaraqueçaba/PR — MP 310 (20b).

Ilha das Cobras/PR — MP 584 (3b).

Guaratuba/PR — MP 622, 848 a 852, 932, 934 (8b); 949, 950(27c); 1036, 1037 (7c); 1201 a 1205 (6j).

Matinhos/PR — MP 872 (20r); 1238 (20s); 1242, 1244 (20m).

Pontal do Sul/PR — MP 1167 a 1169 (6o).

Parangá/PR — MP 1207 (28e).

Canasvieiras/SC — MP 234 (4e).

Nota: Os exemplares representam uma extensão do limite de distribuição da espécie para o Sul.

DIVISÃO NEOGNATHI  
SUBDIVISÃO NEOTELEOSTEI  
ORDEM AULOPIFORMES  
SUBORDEM ALEPOSAUROIDEI  
SUPERFAMÍLIA SYNODONTOIDEA

6. FAMÍLIA SYNODONTIDAE

Gênero: *Synodus* Gronow, 1763.

Espécie-tipo: *Esox synodus* Linnaeus por tautonomia.

*Synodus foetens* (Linnaeus, 1766).  
Fig. VII.1

Nome vulgar: Peixe-lagarto.

Correspondente em inglês: Lizardfish.

Distribuição conhecida: Nova Inglaterra a Santa Catarina (BR).

Material colecionado: Ilha do Mel/PR — MP 98 (20h).

SUPERORDEM PARACANTHOPTERYGII  
ORDEM BATRACHOIDIFORMES

7. FAMÍLIA BATRACHOIDIDAE

Gênero: *Porichthys* Girard, 1854.  
Espécie-tipo: *Porichthys notatus* Girard.

*Porichthys pososissimus* (Valenciennes, 1837).  
Fig. VIII.1

Nome vulgar: Mamangá liso.

Correspondente em inglês: Toadfish.

Distribuição conhecida: do Rio de Janeiro (BR) à Argentina (limite norte ainda não definido).

Material colecionado: Caiobá/PR – MP 1089 (6o); 331 (20a).  
Guaratuba/PR – MP 1079 (7c); 1237 (6h).  
Matinhos/PR – MP 1084B (13d); 1277 (23).  
Canasvieiras/SC – MP 203 (4d).

ORDEM GOBIESOCIFORMES

8. FAMÍLIA GOBIESOCIDAE

Gênero: *Gobiesox* Lacépède, 1800.  
Espécie-tipo: *Gobiesox cephalus* Lacépède.

*Gobiesox strumosus* Cope, 1870.  
Fig. IX.1

Nome vulgar: Piramangaba.

Correspondente em inglês: Clingfish.

Distribuição conhecida: de Nova Jérsei (E.U.A.) ao Rio Grande do Sul (BR).

Material colecionado: Ilha Rasa/PR – MP 267 (31e).  
Caiobá/PR – MP 268 (31c).

ORDEM LOPHIIFORMES  
SUBORDEM ANTENNAROIDEI

9. FAMÍLIA OGCOCEPHALIDAE

Gênero: *Ogcocephalus* Fischer, 1813.



Espécie-tipo: *Lophius vespertilio* Linnaeus.

*Ogcocephalus vespertilio* (Linnaeus, 1758).

Fig. X.1

Nome vulgar: Peixe-morcego.

Correspondente em inglês: Batfish.

Distribuição conhecida: de New York (E. U. A.) ao Uruguai.

Material colecionado: Caiobá/PR — MP 63 (6c).

Prainha, Caiobá/PR — MP 322 (16a).

Barra Velha/SC — MP 94 (2).

Canasvieiras/SC — MP 185 (4d).

## ORDEM GADIFORMES

### SUBORDEM GADOIDEI

#### 10. FAMÍLIA GADIDAE

Gênero: *Urophycis* Gill, 1863.

Espécie-tipo: *Blennius regius* Walbaum = *Urophycis regius*.

*Urophycis brasiliensis* (Kaup, 1858).

Fig. XI.1

Nome vulgar: Abrótea, bacalhau brasileiro.

Correspondente em inglês: Brazilian codling.

Distribuição conhecida: da Argentina ao Rio de Janeiro (BR).

Material colecionado: Guaratuba/PR — MP 1033 a 1035 (7c); 930 (27c); 2851 (27a).

Matinhos/PR — MP 2834 (20p).

## SUPERORDEM ACANTHOPTERYGII

### SÉRIE ATHERINOMORPHA

#### ORDEM ATHERINIFORMES

##### SUBORDEM EXOCOETOIDEI

#### 11. FAMÍLIA HEMIRAMPHIDAE

Gênero: *Hyporhamphus* Gill, 1859.

Espécie-tipo: *Hyporhamphus tricuspidatus* Gill = *Hemirhamphus unifasciatus* Ranzani.

*Hyporhamphus unifasciatus* (Ranzani, 1842).

Fig. XII.1

Nome vulgar: Agulha.

Correspondente em inglês: Common halfbeak.

Distribuição conhecida: Atlântico (Leste dos Estados Unidos ao sul do Brasil) e Pacífico (oeste das Índias).

Material colecionado: Antonina/PR – MP 196 (4d).

## 12. FAMÍLIA BELONIDAE

Gênero: *Strongylura* Van Hasselt, 1823.

Espécie-tipo: *Strongylura caudimaculata* Van Hasselt = *Belone strongylura* Van Hasselt, 1823.

*Strongylura timucu* (Walbaum, 1792).

Fig. XII.2

Nome vulgar: Timucú, timbucú.

Correspondente em inglês: Timucu needlefish.

Distribuição conhecida: Costa leste da Flórida ao sul do Brasil.

Material colecionado: Antonina/PR – MP 193 (4d).

Guaratuba/PR – MP 2794 (13ℓ).

## SUBORDEM ATHERINOIDEI

## 13. FAMÍLIA ATHERINIDAE

Gênero: *Xenomelaniris* Schultz, 1948.

Espécie-tipo: *Atherina brasiliensis* Quoy & Gaimard.

*Xenomelaniris brasiliensis* (Quoy & Gaimard, 1824).

Fig. XII.3

Nome vulgar: Peixe-rei; manjuba.

Correspondente em inglês: Silverside.

Distribuição conhecida: da Venezuela ao Rio Grande do Sul (BR).

Material colecionado: Guaratuba/PR – MP 797 a 802; 804 a 813, 815, 816 e 858 (8b).

## SÉRIE PERCOMORPHA

### ORDEM GASTEROSTEIFORMES

#### SUBORDEM SYNGNATHOIDEI

## 14. FAMÍLIA SYNGNATHIDAE

Gênero: *Hippocampus* Rafinesque, 1810.

Espécie-tipo: *Hippocampus hippocampus* Linnaeus.  
*Syngnathus hippocampus* Linnaeus.  
*Hippocampus heptagonus* Rafinesque por tautonomia absoluta.

*Hippocampus erectus* Perry, 1810.  
Fig. XIII.1

Nome vulgar: Cavalo-marinho.  
Correspondente em inglês: Sea-horse.  
Distribuição conhecida: Atlântico Oriental e Ocidental (Nova Escócia e Argentina).  
Material colecionado: Canasvieiras/SC — MP 182, 183 (4d).

*Hippocampus reidi* Ginsburg, 1933.  
Fig. XIII.2

Nome vulgar: Cavalho-marinho.  
Correspondente em inglês: Sea-horse.  
Distribuição conhecida: Bahamas, Bermudas, Caribe ao sul do Brasil.  
Material colecionado: Ilha do Mel/PR — MP 187 (31a).  
Canasvieiras/SC — MP 181 (4d); 284 (4b).

Gênero: *Syngnathus* Linnaeus, 1758.  
Espécie-tipo: *Syngnathus acus* Linnaeus.

*Syngnathus folleti* Herald, 1942.  
Fig. XIII.3

Nome vulgar: Peixe-cachimbo.  
Correspondente em inglês: Pipefish.  
Distribuição conhecida: de São Paulo (BR) ao Uruguai.  
Material colecionado: Canasvieiras/SC — MP 179, 189, 191, 194, 198, 210, 296 (4d).

## ORDEM SCORPAENIFORMES SUBORDEM SCORPAENOIDEI

### 15. FAMÍLIA SCORPAENIDAE

Gênero: *Scorpaena* Linnaeus, 1758.  
Espécie-tipo: *Scorpaena porcus* Linnaeus.

*Scorpaena brasiliensis* Cuvier, 1829.  
Fig. XIV.1

Nome vulgar: Peixe-pedra, mamangá, beatinha.  
Correspondente em inglês: Scorpionfish, rockfish.

Distribuição conhecida: da Virgínia (E.U.A.) a Santa Catarina (BR).  
Material colecionado: Canasvieiras/SC – MP 180, 186, 200 (4d); 309 (4b).

## 16. FAMÍLIA TRIGLIDAE

Gênero: *Prionotus* Lacépède, 1802.  
Espécie-tipo: *Prionotus evolans* Lacépède por monotipia.

*Prionotus punctatus* (Cuvier, 1829).  
Fig. XIV.2

Nome vulgar: Cabrinha.  
Correspondente em inglês: Bluewing searobin.  
Distribuição conhecida: da América Central (Belize) à Argentina.  
Material colecionado: Ilha do Mel/PR – MP 19 (20h).  
Canasvieiras/SC – MP 166 (4e).  
Itajaí/SC – MP 2852, 2853 (14).

## ORDEM DACTYLOPTERIFORMES

### 17. FAMÍLIA DACTYLOPTERIDAE

Gênero: *Dactylopterus* Lacépède, 1802.  
Espécie-tipo: *Dactylopterus pirapeda* Lacépède = *Trigla volitans* Linnaeus.

*Dactylopterus volitans* (Linnaeus, 1758).  
Fig. XV.1

Nome vulgar: Peixe-voador.  
Correspondente em inglês: Flying gurnard.  
Distribuição conhecida: Atlântico Oriental e Ocidental (das Bermudas a Argentina).  
Material colecionado: Guaraqueçaba/PR – MP 270, 282 (10).  
Ilha das Cobras/PR – MP 581 (3b).  
Antonina/PR – MP 390 (19b).  
Guaratuba/PR – MP 2795 (15a).  
Canasvieiras/SC – MP 197 (4d); 207, 246, 255 (4e).

## ORDEM PERCIFORMES SUORDEM PERCOIDEI

### 18. FAMÍLIA CENTROPOMIDAE

Gênero: *Centropomus* Lacépède, 1803.

Espécie-tipo: *Sciaena undecimalis* Bloch.

*Centropomus parallelus* Poey, 1860.

Fig. XVI.1

Nome vulgar: Robalo-peva.

Correspondente em inglês: Fat snook.

Distribuição conhecida: do sul da Flórida (E.U.A.) ao sul do Brasil.

Material colecionado: Prainha, Caiobá/PR – MP 263, 264, 311 (20d).

Caiobá/PR – MP 318 (20e).

Guaratuba/PR – MP 1078 (7c); 2796 (13i).

Antonina/PR – MP 1312, 1313, 1314, 1315 (24).

Rio Cachoeira/PR – MP 1992 (18).

Rio Guanandi/PR – MP 1993 e 1994 (17b); 1995 a 1998(17a)

## 19. FAMÍLIA SERRANIDAE

Gênero: *Diplectrum* Holbrook, 1855.

Espécie-tipo: *Diplectrum fasciculares* Holbrook.

*Perca formosa* Linnaeus.

*Diplectrum radiale* (Quoy & Gaimard, 1824).

Fig. XVI.2

Nome vulgar: Michole da areia.

Correspondente em inglês: Sand seabass.

Distribuição conhecida: da Flórida (E.U.A.) ao Uruguai.

Material colecionado: Ilha das Cobras/PR – MP 297 (28e).

Ubatuba/SC – MP 2339 (13f).

Gênero: *Mycteroperca* Gill, 1862.

Espécie-tipo: *Serranus olfax* Jenyns.

*Mycteroperca tigris* (Valenciennes, 1833).

Fig. XVI.3

Nome vulgar: Badejo.

Correspondente em inglês: Tiger grouper.

Distribuição conhecida: da Flórida, Caribe, Venezuela a Ubatuba (SP-BR).

Material colecionado: Guaraqueçaba/PR – MP 1181 (6o).

Nota: O exemplar corresponde a uma extensão do limite de distribuição da espécie para o Sul.

## 20. FAMÍLIA GRAMMISTIDAE

Gênero: *Rypticus* Cuvier, 1829.

Espécie-tipo: *Anthias saponaceus* Bloch.

*Rypticus randalli* Courtenay, 1967.

Fig. XVI.4

Nome vulgar: Peixe sabão.

Correspondente em inglês: Soapfish.

Distribuição conhecida: Atlântico Ocidental, da Jamaica até o litoral de São Paulo (BR).

Material colecionado: Guaratuba/PR — MP 928, 929 (27c).

Nota: O exemplar representa uma extensão do limite de distribuição da espécie para o Sul.

## 21. FAMÍLIA PRIACANTHIDAE

Gênero: *Priacanthus* Öken, 1817.

Espécie-tipo: *Anthias macrophthalmus* Bloch.

*Priacanthus arenatus* Cuvier, 1829.

Fig. XVII.1

Nome vulgar: Olho-de-boi, olho-de-cão.

Correspondente em inglês: Atlantic bigeye.

Distribuição conhecida: do Canadá ao norte da Argentina.

Material colecionado: Caiobá/PR — MP 604 (20f).

Guaratuba/PR — MP 909 (13i).

## 22. FAMÍLIA POMATOMIDAE

Gênero: *Pomatomus* Lacépède, 1802.

Espécie-tipo: *Pomatomus skib* Lacépède = *Perca saltatrix* Linnaeus.

*Pomatomus saltator* (Linnaeus, 1766).

Fig. XVII.2

Nome vulgar: Anchova, enchova.

Correspondente em inglês: Bluefish.

Distribuição conhecida: praticamente cosmopolita para o Oeste do Atlântico, da Nova Escócia à Argentina.

Material colecionado: s/procedência — MP 0298 (30).

## 23. FAMÍLIA CARANGIDAE

Gênero: *Parona* Berg, 1895.

Espécie-tipo: *Paropsis signata* Jenyns.

*Parona signata* (Jenyns, 1842).

Fig. XVIII.1

Nome vulgar: Viúva.

Correspondente em inglês: Jack.

Distribuição conhecida: do Rio de Janeiro (BR) ao norte da Patagônia (Argentina).

Material colecionado: Pontal do Sul/PR – MP 1139, 1140 (6o).

Gênero: *Oligoplites* Gill, 1863.

Espécie-tipo: *Scomber saurus* Bloch & Schneider = *Oligoplites occidentalis* Gill

*Oligoplites saliens* (Bloch, 1793).

Fig. XVIII.2

Nome vulgar: salteira, gaivira.

Correspondente em inglês: Atlantic leatherjack.

Distribuição conhecida: das Honduras ao Uruguai.

Material colecionado: Prainha, Caiobá/PR – MP 260 (16a); 592 (20f), 595 (20j).

Antonina/PR – MP 178 (4a).

Guaratuba/PR – MP 2616, 2617 (6q).

Rio Guanandi/PR – MP 2615 (17b).

*Oligoplites saurus* (Bloch & Schneider, 1801).

Fig. XVIII.3

Nome vulgar: salteira, gaivira.

Correspondente em inglês: Atlantic leatherjack.

Distribuição conhecida: de Massachusetts (E.U.A.) ao Rio Grande do Sul (BR).

Material colecionado: Guaratuba/PR – MP 856 (8b).

Pontal do Sul/PR – MP 1150 a 1153, 1155, 1160 e 1162 (6o).

Prainha, Caiobá/PR – MP 251 (20d).

Caiobá/PR – MP 299 (20f).

Gênero: *Trachinotus* Lacépède, 1802.

Espécie-tipo: *Scomber falcatus* Förskal.

*Trachinotus carolinus* (Linnaeus, 1766).

Fig. XIX.1

Nome vulgar: Sernambiguara, pampo.

Correspondente em inglês: Flórida pompano.

Distribuição conhecida: de Massachusetts (E.U.A.) ao Rio Grande do Sul (BR).  
Material colecionado: Caiobá/PR – MP 278, 285, 291 (20e).  
Ilha das Cobras/PR – MP 563 (3b).  
Ilha do Gastão/PR – MP 994 (7b).  
Pontal do Sul/PR – MP 1134 (28f); 1428 (28e).  
Guaratuba/PR – MP 2797 (13i).  
Guaraqueçaba/PR – MP 1178 a 1180 (6o).

*Trachinotus goodei* Jordan & Evermann, 1826.  
Fig. XIX.2

Nome vulgar: Pampo-malhado.  
Correspondente em inglês: Palometa, pompano.  
Distribuição conhecida: Massachusetts (E.U.A.) à Argentina.  
Material colecionado: Guaratuba/PR – MP 2798, 2799 (13i).

*Trachinotus falcatus* (Linnaeus, 1758).  
Fig. XIX.3

Nome vulgar: Pampo-galhudo.  
Correspondente em inglês: Permit.  
Distribuição conhecida: de Massachusetts (E.U.A.) ao Rio Grande do Sul (BR).  
Material colecionado: Prainha, Caiobá/PR – MP 235 (16a).  
Caiobá/PR – MP 2351 (20m).  
Guaratuba/PR – MP 2800, 2801 (13i).

Gênero: *Chloroscombrus* Girard, 1859.  
Espécie-tipo: *Seriola cosmopolita* Cuvier & Valenciennes = *Scomber chrysurus* Linnaeus.

*Chloroscombrus chrysurus* (Linnaeus, 1766).  
Fig. XX.1

Nome vulgar: Palombeta, palometa.  
Correspondente em inglês: Atlantic bumper.  
Distribuição conhecida: de Massachusetts (E.U.A.) à Argentina.  
Material colecionado: Guaratuba/PR – MP 1016 e 1017, 1019 a 1025, 1027 a 1032, 1081 (7c); 2855 e 2854 (13i);  
825 a 831 (8b); 758, 955 a 962 (28c).  
Matinhos/PR – MP 1107 (6o).  
Caiobá/PR – MP 1225 (20p); 1443 e 1444 (20).  
Pontal do Sul/PR – MP 1429, 1430, 1433, 1440, 1441 (12c).  
Ilha do Mel/PR – MP 2, 73 e 97 (5).  
Prainha, Caiobá/PR – MP 254, 265 (16a).  
Ubatuba/SC – MP 1434 a 1439 (12d).



Gênero: *Hemicaranx* Bleeker, 1862.

Espécie-tipo: *Hemicaranx marginatus* Bleeker por design. original.

*Hemicaranx amblyrhynchus* (Cuvier, 1833).

Fig. XX.2

Nome vulgar: Vento-leste, catarro, rabo-azedo.

Correspondente em inglês: Bluntnose jack.

Distribuição conhecida: da Carolina do Norte (E.U.A.) à Santa Catarina (BR).

Material colecionado: Antonina/PR – MP 389 e 2859 (19b).

Guaraqueçaba/PR – MP 2856 a 2858, 1178 a 1180 (6o).

Gênero: *Caranx* Lacépède, 1802.

Espécie-tipo: *Scomber carangus* Bloch = *Caranx hippos* Linnaeus.

*Caranx latus* Agassiz, 1831.

Fig. XX.3

Nome vulgar: Xarelete, Xerelete

Correspondente em inglês: Horse-eye-jack.

Distribuição conhecida: de Nova Jérsei (E.U.A.) ao Rio Grande do Sul (BR).

Material colecionado: Guaratuba/PR – MP 877 e 878 (8b).

Gênero: *Selene* Lacépède, 1802.

Espécie-tipo: *Selene argentea* Lacépède = *Zeus vomer* Linnaeus.

*Selene setapinnis* (Mitchill, 1815).

Fig. XXI.1

Nome vulgar: Galo, galo verdadeiro.

Correspondente em inglês: Atlantic moonfish.

Distribuição conhecida: do Canadá ao norte da Argentina.

Material colecionado: Guaratuba/PR – MP 882 (7a); 908 (13d); 2861 (13i).

Pontal do Sul/PR – MP 1142 a 1149; 1151, 1154 (6o);  
2632 e 2633 (25a).

Matinhos/PR – MP 1190 (6o); 2634 (20p).

Caiobá/PR – MP 1222, 1233 (20m); 1442 (20n).

*Selene vomer* (Linnaeus, 1758).

Fig. XXI.2

Nome vulgar: Galo de penacho.

Correspondente em inglês: Atlantic look down.

Distribuição conhecida: do Maine (E.U.A.) ao Uruguai.

Material colecionado: Caiobá/PR – MP 1220, 1221 e 1223 (20m).

Prainha, Caiobá/PR – MP 239 (16a).  
Guaraqueçaba/PR – MP 273 (10).  
Guaratuba/PR – MP 823 (8b) e 2860 (13g).  
Ubatuba/SC – MP 1427 (13f).

#### 24. FAMÍLIA GERREIDAE

Gênero: *Eucinostomus* Baird & Girard, 1857.

Espécie-tipo: *Eucinostomus argenteus* Baird & Girard = *Gerres gula* Cuvier & Valenciennes.

*Eucinostomus melanopterus* (Bleeker, 1863).

Fig. XXII.1

Nome vulgar: Carapeba, carapeva.

Correspondente em inglês: Flagfin mojarra

Distribuição conhecida: de Lousiana (E.U.A.) ao Rio Grande do Sul (BR).

Material colecionado: Prainha, Caiobá/SC – MP 225, 245 (16a).

Guaratuba/PR – MP 803, 832 e 833 (8b).

Serra Negra (Assungui)/PR – MP 568, 2863 a 2865 (1a).

Gênero: *Diapterus* Ranzani, 1840.

Espécie-tipo: *Diapterus auratus* Ranzani.

*Diapterus rhombeus* (Cuvier, 1829).

Fig. XXII.2

Nome vulgar: Escrivão.

Correspondente em inglês: Caitipa mojarra.

Distribuição conhecida: do Golfo do México ao sul do Brasil.

Material colecionado: Guaratuba/PR – MP 787 (8b).

Pontal do Sul/PR – MP 2348 e 2349 (13n).

*Diapterus olithostomus* (Goode & Bean, 1822).

Fig. XXII.3

Nome vulgar: Escrivão.

Correspondente em inglês: Irish mojarra.

Distribuição conhecida: da Flórida ao sudeste do Brasil.

Material colecionado: Guaratuba/PR – MP 783, 784, 794 e 822 (8b); 2862 (13i).

Nota: Os exemplares representam uma extensão do limite da distribuição da espécie para o Sul.

Gênero: *Eugerres* Jordan & Evermann, 1927.

Espécie-tipo: *Gerres plumieri* Cuvier.

*Eugerres brasilianus* (Cuvier, 1830).

Fig. XXII.4

Nome vulgar: Caratinga vivóca.

Correspondente em inglês: Striped mojarra.

Distribuição conhecida: das Antilhas ao sul do Brasil.

Material colecionado: Caiobá/PR – MP 312 (20e).

Guaratuba/PR – MP 773 a 775, 777 a 782, 785, 786, 788,  
790 a 792, 795, 796, 834, 835, 2866 (8b).

## 25. FAMÍLIA POMADASYIDAE

Gênero: *Genyatremus* Gill, 1862.

Espécie-tipo: *Diagramma cavifrons* Cuvier = *Lutjanus luteus* Bloch.

*Genyatremus luteus* (Bloch, 1795).

Fig. XXIII.1

Nome vulgar: Saguá.

Correspondente em inglês: Torroto grunt.

Distribuição conhecida: do Caribe ao sudeste do Brasil.

Material colecionado: Antonina/PR – MP 209 (4c).

Guaratuba/PR – MP 836 a 840 (8b).

Prainha, Caiobá/PR – MP 315 (16a).

Paranaguá/PR – MP 1082 e 1093 (6o).

Ilha das Cobras/PR – MP 562 (3b).

Ilha do Gastão/PR – MP 879, 880, 885 (7a).

Nota: Os exemplares representam uma extensão do limite da distribuição da espécie para o Sul.

Gênero: *Boridia* Cuvier & Valenciennes, 1830.

Espécie-tipo: *Boridia grossidens* Cuvier & Valenciennes, 1830 por monotipia.

*Boridia grossidens* (Cuvier, 1830).

Fig. XXIII.2

Nome vulgar: Corcoroca-sargo.

Correspondente em inglês: Grunt.

Distribuição conhecida: do Rio de Janeiro (BR) à Argentina.

Material colecionado: Guaratuba/PR – MP 2871 (6q).

Gênero: *Pomadasys* Lacépède, 1803.

Espécie-tipo: *Sciaena argentea* Förskal.

*Pomadasys corvinaeformis* (Steindachner, 1868).

Fig. XXIII.3

Nome vulgar: Roncador.

Correspondente em inglês: Roughneck grunt.

Distribuição conhecida: da América Central ao sul do Brasil.

Material colecionado: Prainha, Caiobá/PR – MP 237 (16b), 248 e 307 (16a).  
Pontal do Sul/PR – MP 1133 (12c).  
Ipanema/PR – MP 2869 (12b).

Gênero: *Orthopristis* Girard, 1859.

Espécie-tipo: *Orthopristis duplex* Girard = *Perca chrysopterus* Linnaeus.

*Orthopristis ruber* (Cuvier, 1830).

Fig. XXIV.1

Nome vulgar: Corcoroca, corocoroca.

Correspondente em inglês: Corocoro grunt.

Distribuição conhecida: das Antilhas ao sul do Brasil.

Material colecionado: Antonina/PR – MP 177 (4i).  
Ilha das Cobras/PR – MP 222 (3b).  
Prainha, Caiobá/PR – MP 227 (16a).  
Guaratuba/PR – MP 2870 (6i).

Gênero: *Conodon* Cuvier & Valenciennes, 1830.

Espécie-tipo: *Conodon antillanus* Cuvier & Valenciennes = *Perca nobilis* Linnaeus por monotipia.

*Conodon nobilis* (Linnaeus, 1758).

Fig. XXIV.2

Nome vulgar: Roncador de listra.

Correspondente em inglês: Barred grunt.

Distribuição conhecida: do Texas (E.U.A.) ao sul do Brasil.

Material colecionado: Guaratuba/PR – MP 954 a 1045 (27c); 1070 (7c); 2806B,  
2867 e 2868 (6q).  
Pontal do Sul/PR – MP 2337 (13n).  
Ubatuba/SC – MP 2785A (13F).

## 26. FAMÍLIA SCIAENIDAE

Gênero: *Menticirrhus* Gill, 1861.

Espécie-tipo: *Perca alburnus* Linnaeus = *Cyprinus americanus* Linnaeus.

*Menticirrhus americanus* (Linnaeus, 1758).

Fig. XXV.1

Nome vulgar: Betara, papa-terra.

**Correspondente em inglês:** Southern kingcroaker, Southern kingfish.

**Distribuição conhecida:** do Cabo Cod (E.U.A.) à Argentina.

**Material colecionado:** Ilha das Cobras/PR – MP 220 e 585 (3b).

Caiobá/PR – MP 228 (31b).

Guaratuba/PR – MP 891 (28a); 916 (13b); 940 (27c); 1218, 2872 a 2876 (6j); 2831 e 2832 (6q).

Matinhos/PR – MP 1108 e 1109 (6o); 1251 (20m).

Pontal do Sul/PR – MP 1124(6o); 1125 a 1127 (28g); 1128(6o) 1129 (28g); 1130 e 1131 (6o).

**Gênero:** *Micropogonias* Bonaparte, 1831.

**Espécie-tipo:** *Micropogonias lineatus* Cuvier = *Umbrina furnieri* Desmarest, 1823

*Micropogonias furnieri* (Desmarest, 1823).

Fig. XXV.2

**Nome vulgar:** Corvina.

**Correspondente em inglês:** White mouth croaker.

**Distribuição conhecida:** Antilhas, América Central à Argentina.

**Material colecionado:** Prainha, Caiobá/PR – MP 244, 305 e 306 (16a).

Guaratuba/PR – MP 817 a 821 (8b).

Ilha do Gastão, Baía da Guaratuba/PR – MP 998 (28c).

Pontal do Sul/PR – MP 931 (13c).

**Gênero:** *Paralonchurus* Bocourt, 1869.

**Espécie-tipo:** *Paralonchurus petersi* Bocourt.

*Paralonchurus brasiliensis* (Steindachner, 1875).

Fig. XXV.3

**Nome vulgar:** Maria luisa, camiseta, clariana.

**Correspondente em inglês:** Banded croaker.

**Distribuição conhecida:** do Panamá à Argentina.

**Material colecionado:** Prainha, Caiobá/PR – MP 213, 219, 243, 321 (16a) e 329 (16c).

Guaratuba/PR – MP 869 a 871, 1009, 1014, 1059 e 1199 (7c); 925, 905, 912 e 1200 (13b); 951, 952 e 1015 (27c); 1198 (7e); 1208 (6j).

Pontal do Sul/PR – MP 2331 a 2334 (13m); 2335 e 2336 (13n).

Matinhos/PR – MP 2342 (20s); 2802, 2820 a 2823 (20p).

Ubatuba/SC – MP 2338 (13f).

**Gênero:** *Nebriis* Cuvier & Valenciennes, 1830.

Espécie-tipo: *Nebris microps* Cuvier & Valenciennes.

*Nebris microps* Cuvier, 1830.

Fig. XXV.4

Nome vulgar: Pescada banana.

Correspondente em inglês: Smalleye crocker.

Distribuição conhecida: da Venezuela ao sudeste do Brasil.

Material colecionado: Guaratuba/PR – MP 938 (27c).

Pontal do Sul/PR – MP 1101 e 2877 (6o).

Matinhos/PR – MP 2803 e 2804 (20p).

Nota: Os exemplares correspondem a extensão do limite de distribuição da espécie para o sul do Brasil.

Gênero: *Larimus* Cuvier & Valenciennes, 1830.

Espécie-tipo: *Larimus breviceps* Cuvier & Valenciennes, 1830.

*Larimus breviceps* Cuvier, 1830.

Fig. XXVI.1

Nome vulgar: Oveva.

Correspondente em inglês: Shorthead drum.

Distribuição conhecida: das Antilhas e América Central até o litoral de Santa Catarina (BR).

Material colecionado: Ilha das Cobras, Baía de Paranaguá/PR – MP 221 (3b).

Prainha, Caiobá/PR – MP 240 e 295 (16a).

Guaratuba/PR – MP 936 (27d); 2816 a 2818 (6q).

Pontal do Sul/PR – MP 1090 e 1091 (6o).

Matinhos/PR – MP 1184, 1186, 1189, 1191 a 1194 e 2878 (6o); 1240 (20m); 2879 (6k).

Ubatuba/SC – MP 2827 a 2830 (13f).

Gênero: *Isopisthus* Gill, 1862.

Espécie-tipo: *Ancylodon parvipinnis* Cuvier & Valenciennes.

*Isopisthus parvipinnis* (Cuvier, 1830).

Fig. XXVI.2

Nome vulgar: Pescada malheira, cantadeira.

Correspondente em inglês: Shortfin corvina.

Distribuição conhecida: da Costa Rica ao sul do Brasil.

Material colecionado: Prainha, Caiobá/PR – MP 223 (31b).

Guaraqueçaba/PR – MP 276 e 277 (10); 2882 (6o).

Guaratuba/PR – MP 1074 e 1075 (7c); 2824 e 2825 (13k); 2883 (6o); 2884 a 2897 e 2899 a 2912 (6r).

Pontal do Sul/PR – MP 1172 (6o).  
Matinhos/PR – 2826 (20p).  
Ubatuba/SC – MP 2786A, 2787A e 2788A, 2880 e 2881  
(13f).

Gênero: *Cynoscion* Gill, 1861.

Espécie-tipo: *Johnius regalis* Schneider = *Otolithus regalis* Cuvier &  
Valenciennes.

*Cynoscion acoupa* (Lacépède, 1802).

Fig. XXVI.3

Nome vulgar: Pescada amarela.

Correspondente em inglês: Weakfish.

Distribuição conhecida: do Panamá à Argentina (rara).

Material colecionado: Guaqueçaba/PR – MP 314 (31d); 2353 (20i).

*Cynoscion leiarchus* (Cuvier, 1830).

Fig. XXVII.1

Nome vulgar: Pescada branca.

Correspondente em inglês: Weakfish.

Distribuição conhecida: do Panamá ao sul do Brasil.

Material colecionado: Prainha, Caiobá/PR – MP 281 (16a).

Ilha das Cobras, Baía de Paranaguá/PR – MP 585 (3b).

Paranaguá/PR – MP 1092, 1094 a 1098 (6o).

Gênero: *Stellifer* Öken, 1817.

Espécie-tipo: *Bodianus stellifer* Bloch.

*Stellifer rastriifer* (Jordan, 1889).

Fig. XXVII.2

Nome vulgar: Canguá, Canganguá.

Correspondente em inglês: Rake stardrum.

Distribuição conhecida: da Colômbia a Santa Catarina (BR).

Material colecionado: Ilha das Cobras, Baía de Paranaguá/PR – MP 216 (3b).

Prainha de Caiobá/PR – MP 233 (16a); 587 a 591; 594,  
598, 599, 600 e 601 (20f).

Guaratuba/PR – MP 911 (13b); 927 e 933 (27c); 935, 937  
(27d); 1018, 1046 a 1058, 1060 a 1069,  
1072, 1076, 1077, 1080 e 1210 (7c); 1226  
(6j); 2819 (6q); 2898 (13b).

Pontal do Sul/PR – MP 1088 (6o); 1139 (12c).

Matinhos/PR – MP 1106, 1110, 1114 a 1118, 1122 e 1185

(6o); 1241 (20m); 2343 a 2347 (20s);  
2789A a 2793, 2795 a 2812, 2814 a 2815  
(20p); 2833 (13d).

Caiobá/PR – MP 1234 (31g).

*Stellifer brasiliensis* (Schultz, 1945).

Fig. XXVII.3

Nome vulgar: Canguá, canganguá.

Correspondente em inglês: Brazilian stardrum, stardrum.

Distribuição conhecida: encontrada até agora, somente nas costas brasileiras  
(da Bahia até Santa Catarina).

Material colecionado: Prainha, Caiobá/PR – MP 231 (31b).

Guaratuba/PR – MP 910 (13d); 1209 (6j); 1211 (13d);  
1212 e 1213 (6j).

Matinhos/PR – MP 1112 e 1113 (6o).

Caiobá/PR – Mp 1219 (20m).

## 27. FAMÍLIA EPHIPPIDAE

Gênero: *Chaetodipterus* Lacépède, 1803.

Espécie-tipo: *Chaetodipterus plumieri* Lacépède = *Zeus faber* Gmelin por  
monotipia.

*Chaetodipterus faber* (Broussonet, 1782).

Fig. XXVIII.1

Nome vulgar: Parú.

Correspondente em inglês: Atlantic spadefish.

Distribuição conhecida: da Nova Inglaterra (E.U.A.) ao sul do Brasil.

Material colecionado: Ilha das Cobras, Baía de Paranaguá/PR – MP 226 (3b).

Guaratuba/PR – MP 814, 824 (8b); 884 e 886 (7a); 982 a  
990, 992 (28c); 2352 (13i).

Pontal do Sul/PR – MP 1135 a 1138 (6o); 2340 a 2341 (13c).

## 28. FAMÍLIA POMACENTRIDAE

Gênero: *Abudefduf* Förskal, 1775.

Espécie-tipo: *Chaetodon sordidus* Förskal.

*Abudefduf saxatilis* (Linnaeus, 1758).

Fig. XXVIII.2

Nome vulgar: Acará da pedra.

Correspondente em inglês: Sargeant major.



Distribuição conhecida: da Carolina do Norte (E.U.A.) ao Rio Grande do Sul (BR).  
Material colecionado: Prainha, Caiobá/PR – MP 261 (16a).

#### SUBORDEM MUGILOIDEI

#### 29. FAMÍLIA MUGILIDAE.

Gênero: *Mugil* Linnaeus, 1758.

Espécie-tipo: *Mugil cephalus* Linnaeus por monotipia.

*Mugil curema* Valenciennes, 1836.

Fig. XXVIII.3

Nome vulgar: Parati.

Correspondente em inglês: White mullet.

Distribuição conhecida: da Flórida (E.U.A.) até pelo menos ao Rio Grande do Sul (BR).

Material colecionado: Prainha, Caiobá/PR – MP 266 (19a); 320 (16a).

Guaraqueçaba/PR – MP 319 (10); 1174 a 1177 (6o).

Caiobá/PR – MP 371 (4h); 1232 (20m).

Ilha do Mel/PR – MP 561 (20c).

Matinhos/PR – MP 1250, 1252, 1253 a 1254 (20m); 2638D (23).

#### SUBORDEM POLYNEMOIDEI

#### 30. FAMÍLIA POLYNEMIDAE

Gênero: *Polydactylus* Lacépède, 1803.

Espécie-tipo: *Polydactylus plumieri* Lacépède = *Plynemus virginicus* Linnaeus.

*Plydactylus virginicus* (Linnaeus, 1758).

Fig. XXIX.1

Nome vulgar: Parati-barbudo.

Correspondente em inglês: Atlantic threadfin.

Distribuição conhecida: da Flórida (E.U.A.) ao Uruguai.

Material colecionado: Prainha, Caiobá/PR – MP 212 e 262 (16a).

#### SUBORDEM BLENNIOIDEI

#### 31. FAMÍLIA BLENNIIDAE

Gênero: *Scartella* Jordan, 1886.

Espécie-tipo: *Blennius microstomus* Poey = *Blennius cristatus* Linnaeus por monotipia.

*Scartella cristata* (Linnaeus, 1758).

Fig. XXIX.2

Nome vulgar: Peixe macaco.

Correspondente em inglês: Combtooth blennie.

Distribuição conhecida: da Flórida (E.U.A.) até Santa Catarina (BR).

Material colecionado: Guaratuba/PR – MP 900 e 903 (28a).

Canasvieiras/SC – MP 279, 288 (4b); 2913 (4d).

Gênero: *Hypleurochilus* Gill, 1861.

Espécie-tipo: *Blennius multifilus* Girard = *Blennius geminatus* Wood.

*Hypleurochilus* sp.

Fig. XXIX.3

Nome vulgar: Peixe macaco.

Material colecionado: Ilha das cobras/PR – MP 564 (3b).

Cabeça – 10.2% C.P.; Alt. – 268% C.P.; Olho: – 9.3% C.P.;

Dorsal – XII, 13; Anal – II, 14; Peitoral – 14/14.

Nota: O exemplar se diferencia da espécie *H. aequipinnis* (descrita para o Brasil), por:

- a) apresentar 3 manchas na região lateral posterior do corpo;
- b) ausência, no exemplar examinado, da mancha negra na membrana entre o 1º. e 2º. espinho da dorsal; e
- c) o comprimento da cabeça em relação ao comprimento padrão ser bem menor que em *H. aequipinnis*.

## SUBORDEM GOBIOIDEI

### 32. FAMÍLIA GOBIIDAE

Gênero: *Bathygobius* Bleeker, 1878.

Espécie-tipo: *Gobius petrophilus* Bleeker, 1863 por desig. ult.

*Bathygobius soporator* (Valenciennes, 1837).

Fig. XXXI.1

Nome vulgar: Amborê, amorê.

Correspondente em inglês: Gobie.

Distribuição conhecida: da Venezuela até o sul do Brasil.

Material colecionado: Ilha do Mel/PR – MP 78 e 89 (20h).

Ilha das Cobras/PR – MP 232, 576, 577 (3b); 700 a 702 (28e).

Guaraqueçaba/PR – MP 269, 274, 275 e 303 (10).  
Pontal do Sul/PR – MP 1173 (28g).  
Caiobá/PR – MP 283, 292, 304 (20a); 1196 (28g).  
Guaratuba/PR – MP 857 (8b); 893 a 895, 897 a 899, 901 e  
902 (28a).  
Cabeçudas/SC – MP 290 (4f).

### 33. FAMÍLIA ELEOTRIDAE

Gênero: *Dormitator* Gill, 1861.

Espécie-tipo: *Sciaena maculata* Bloch.

*Dormitator maculatus* (Bloch, 1792).

Fig. XXX.2

Nome vulgar: Barrigudo.

Correspondente em inglês: Sleeper.

Distribuição conhecida: Costa do Brasil e Índias Ocidentais.

Material colecionado: Ilha do Mel/PR – MP 1, 59, 86, 387 e 388 (5).

Canasvieiras/SC – MP 2914 (4e).

### SUBORDEM ACANTHUROIDEI

### 34. FAMÍLIA ACANTHURIDAE

Gênero: *Acanthurus* Förskal, 1775.

Espécie-tipo: *Chaetodon sohal* Förskal por design. ult.

*Acanthurus bahianus* Castelnau, 1855.

Fig. XXXI.1

Nome vulgar: Barbeiro, cirurgião.

Correspondente em inglês: Ocean surgeon.

Distribuição conhecida: do norte de Massachusetts (E.U.A.) a Santa Catarina (BR).

Material colecionado: Procedência desconhecida: MP 2607 (15b).

Ilha da Figueira/PR – MP 2932 (9).

### SUBORDEM SCOMBROIDEI

### 35. FAMÍLIA TRICHIURIDAE

Gênero: *Trichiurus* Linnaeus, 1758.

Espécie-tipo: *Trichiurus lepturus* Linnaeus.

*Trichiurus lepturus* Linnaeus, 1758.

Fig. XXXI.2

Nome vulgar: Espada.

Correspondente em inglês: Largehead hairtail, Atlantic cutlassfish.

Distribuição conhecida: do norte da Virgínia (E.U.A.) à Argentina.

Material colecionado: Prainha, Caiobá/PR – MP 214 e 215 (19a).

Guaratuba/PR – MP 2610 a 2614 (13ℓ).

Ubatuba/SC – MP 2608 e 2609 (13f).

## ORDEM PLEURONECTIFORMES

### SUBORDEM PLEURONECTOIDEI

#### 36. FAMÍLIA BOTHIDAE

Gênero: *Citharichthys* Bleeker, 1862.

Espécie-tipo: *Citharichthys cayennensis* Bleeker = *Citharichthys spilopterus* Günther.

*Citharichthys spilopterus* Günther, 1862.

Fig. XXXII.1

Nome vulgar: Linguado.

Correspondente em inglês: Lefteye flounder.

Distribuição conhecida: Costa dos E.U.A.; Antilhas e nas Costas da América do Sul até o Rio Grande do Sul (BR).

Material colecionado: Ilha do Gastão/PR – MP 996 (28c).

Guaratuba/PR – MP 1013 (7c).

Gênero: *Etropus* Jordan & Gilbert, 1881.

Espécie-tipo: *Etropus crossotus* Jordan & Gilbert.

*Etropus intermedius* Norman, 1933.

Fig. XXXII.2

Nome vulgar: Linguado.

Correspondente em inglês: Lefteye flounder.

Distribuição conhecida: Costa atlântica da América do Sul (de Trinidad ao Rio de Janeiro – BR).

Material colecionado: Guaratuba/PR – MP 1008 (7c); 2619 (6q).

### SUBORDEM SOLEOIDEI

#### 37. FAMÍLIA SOLEIDAE

Gênero: *Achirus* Lacépède, 1803.

**Espécie-tipo:** *Pleuronectes achirus* Linnaeus.

*Achirus* sp.  
Fig. XXXIII.1

**Nome vulgar:** Linguado da areia.

**Correspondente em inglês:** Sole.

**Material colecionado:** Pontal do Sul/PR – MP 1163 e 1166 (6o).

Guaratuba/PR – MP 892 (28a); 917 a 924, 939, 941 e 943 (12a); 945 e 946, 948, 953 (27c); 944, 947, 1007, 1010 a 1012, 1085 (7c); 1224, 1227 (13l); 1229 (6g); 1230 (6j).

Matinhos/PR – MP 1245 a 1249 (20m); 2330 (21); 2620 a 2626 (20p); 2915 (20l); 1119 a 1121 (6o).

Caiobá/PR – MP 1445 (20n).

Antonina/PR – MP 2627 (29).

**Obs.:** O presente gênero encontra-se atualmente em revisão sistemática.

### 38. FAMÍLIA CYNOGLOSSIDAE

**Gênero:** *Symphurus* Rafinesque, 1810.

**Espécie-tipo:** *Symphurus nigriscens* Rafinesque.

*Symphurus diomedanus* (Goode & Bean, 1886).

Fig. XXXIII.2

**Nome vulgar:** Língua de mulato, língua de vaca.

**Correspondente em inglês:** Spottedfin tonguefish.

**Distribuição conhecida:** da Carolina do Norte ao litoral do Rio de Janeiro (BR.)

**Material colecionado:** Matinhos/PR – MP 2794A, 2813, 2916, 2917 (20p).

**Nota:** Os exemplares correspondem a ampliação do limite da espécie para o sul do Brasil.

*Symphurus plagusia* (Bloch & Schneider, 1801).

Fig. XXXIII.3

**Nome vulgar:** Língua de mulato, língua de vaca.

**Correspondente em inglês:** Duskycheek tonguefish.

**Distribuição conhecida:** da América Central e Antilhas ao sul do Brasil.

**Material colecionado:** Guaratuba/PR – MP 906 e 907 (13c).

Pontal do Sul/PR – MP 1164 (6o).

Matinhos/PR – MP 2918 (20p) e 2919 (20l).

ORDEM TETRAODONTIFORMES  
SUBORDEM TETRAODONTOIDEI  
SUPERFAMÍLIA BALISTOIDEA

### 39. FAMÍLIA MONOCANTHIDAE

Gênero: *Stephanolepis* Gill, 1861.

Espécie-tipo: *Monacanthus setifer* Bennett.

*Stephanolepis hispidus* (Linnaeus, 1766).

Fig. XXXIV.1

Nome vulgar: Peixe-porco.

Correspondente em inglês: Filefish.

Distribuição conhecida: da Escócia (Canadá); Bermudas (E.U.A.); Golfo do México até Maldonado (Ur.).

Material coletado: Canasvieiras/SC – MP 205 (4e).

### SUPERFAMÍLIA TETRAODONTOIDEA

Gênero: *Lagocephalus* Swainson, 1839.

Espécie-tipo: *Tetrodon stellatus* Donovan = *Lagocephalus lagocephalus*.

*Lagocephalus laevigatus* (Linnaeus, 1766).

Fig. XXXV.1

Nome vulgar: Baicú--arara.

Correspondente em inglês: Smooth-puffer.

Distribuição conhecida: da Nova Inglaterra (E.U.A.) à Argentina.

Material coletado: Guaraqueçaba/PR – MP 272, 287 (10).  
Guaratuba/PR – MP 841 a 844 (8b); 1003 (7c); 1228 (6h); 1236 (6p); 2635 (13e).  
Pontal do Sul/PR – MP 1165 (6e); 2920 e 2021 (6o).  
Caiobá/PR – MP 704 (22); 845 (20e); 1197 e 1235 (20m).  
Canasvieiras/SC – MP 117 (4e).

Gênero: *Sphoeroides* Lacépède, 1800.

Espécie-tipo: *Tetrodon spengleri* Bloch.

*Sphoeroides tyleri* Shipp, 1972.

Fig. XXXV.2

Nome vulgar: Baiacú.

Correspondente em inglês: Bearded puffer.

Distribuição conhecida: da Colômbia a Santa Catarina (BR).

Material coletado: Guaraqueçaba/PR – MP 271 (10).  
Serra Negra/PR – MP 552, 565 a 567 e 570 (1a).  
Ilha de Paranaguá/PR – MP 569 (1b).  
Ilha Rasa da Cotinha/PR – MP 571 e 572 (1b).

Guaratuba/PR – MP 1005 (7c).  
Pontal do Sul/PR – MP 1132 (6o); 1170 (28e).  
Canasvieiras/SC – MP 206 (4e).

*Spherooides greeleyi* Gilbert, 1900.  
Fig. XXXV.3

Nome vulgar: Baiacú.

Correspondente em inglês: Caribbean puffer.

Distribuição conhecida: da Venezuela a Santa Catarina (BR).

Material colecionado: Matinhos/PR – MP 427 (23).  
Guaratuba/PR – MP 1231 (7d).

*Spherooides testudineus* (Linnaeus, 1758).  
Fig. XXXV.4

Nome vulgar: Baiacú-mirim, baiacú-malhado, baiacú-pintado.

Correspondente em inglês: Checkered puffer.

Distribuição conhecida: da Flórida (E.U.A.); América Central até Santa Catarina (BR).

Material colecionado: Ilha do Mel/PR – MP 77 e 88 (20h).  
Antonina/PR – MP 195 e 201 (4d).  
Matinhos/PR – MP 435 (23); 1187 (6o).  
Guaratuba/PR – MP 846, 847 e 859 (8b); 993, 995 (28c);  
1004 (7c); 2923 (13j); 2925 (13l);  
2924 (7a).  
Pontal do Sul/PR – MP 1171 (28e).  
Canasvieiras/SC – MP 171 e 2922 (4e); 202 (4d).

#### 41. FAMÍLIA DIODONTIDAE

Gênero: *Chilomycterus* Bibron, 1846.

Espécie-tipo: *Diodon reticulatus* Linnaeus.

*Chilomycterus spinosus* (Linnaeus, 1758).  
Fig. XXXVI.1

Nome vulgar: Baiacú-espinhoso.

Correspondente em inglês: Burrfish.

Distribuição conhecida: Índias, Costas do Brasil (Rio de Janeiro à Argentina).

Material colecionado: Caiobá/PR – MP 372 (16a).  
Guaratuba/PR – MP 881 (7a); 1006 (7c); 2636 (13l).  
Matinhos/PR – MP 2629 (11).  
Pontal do Sul/PR – MP 2630 e 2631, 2926 a 2928 (25a).  
Ilha do Mel/PR – MP 217 (3b).  
Antonina/PR – MP 1123 (6r).  
Canasvieiras/SC – MP 574 e 578 (4d).

## RESUMO

Os autores relacionam, pela primeira vez, as espécies ícticas marinhas obtidas a partir de 1942 no litoral do Estado do Paraná e Santa Catarina, e depositadas na Coleção Ictiológica do Acervo Zoológico da Prefeitura Municipal de Curitiba.

O presente trabalho corresponde ao resultado final da organização iniciada pelos autores em 1980. Foram examinados 935 peixes obtendo-se 48 famílias, 79 gêneros e 91 espécies identificadas.

Toda relação é apresentada em ordem filogenética a nível de família, proposta para Chondrichthyes por COMPAGNO (1973) e para Osteichthyes por GREENWOOD (1980).

São ainda citadas para cada exemplar o número de registro, local de coleta, coletor(es) e data. Todas as espécies estão representadas através de fotografias com suas respectivas escalas.

As regiões, em que as coletas foram realizadas, encontram-se assinaladas nos mapas anexos.

---

PALAVRAS-CHAVES – Peixes marinhos – Catálogo – Paraná e Santa Catarina.



## SUMMARY

The authors list, for the first time, the marine ichthyological specimens collected since 1942 along the litoral of the Paraná and Santa Catarina states, in Southern Brazil. The studied material belongs to the Ichthyological Collection of the Zoology and Geology Division of the Prefeitura Municipal de Curitiba.

The present paper is the final result the organization started by the authors in 1980. A total of 935 fishes, representing 48 families, 79 genera and 91 species, were identified.

The Catalogue follows the phylogenetic orders proposed, at family level, by COMPAGNO (1973) for Chondrichthyes and GREENWOOD (1980) for Osteichthyes.

Registration numbers, place and time of collecting and collectors names are given for each fish.

All the species are represented by photographs in corresponding scales. The regions in wich the collects were made are showed in maps.

---

**KEY WORDS** – Marine Fishes – Catalogue – Paraná e Santa Catarina.

## AGRADECIMENTOS

Ao Dr. Naércio A. Menezes do Museu de Zoologia da USP por sua incansável colaboração na identificação dos exemplares enviados.

Ao Dr. Milton Mirá Vernalha, Diretor do Centro de Biologia Marinha, por seu incentivo, assim como pelas facilidades que nos foram concedidas na realização deste trabalho.

Ao Diretor do Museu Paranaense, Miguel A. Gaissler, por autorizar a permanência e uso do nome de sua instituição nas etiquetas de registro.

Ao Geógrafo Paulo C. R. Cerdeira, Líder do Projeto de Recursos Naturais Renováveis em 1980 (IAPAR), por sua autorização expressa para o acesso ao material colecionado.

Ao Engenheiro Agrônomo Pedro Scherer Neto, Chefe de Divisão de Zoologia da P.M.C., por sua permissão para divulgação dos resultados.

Em especial os autores agradecem ao fotógrafo e mergulhador colaborador junto ao Centro de Biologia Marinha – U.F.P.R.; Engenheiro Roberto Lachowski, por sua colaboração na execução das fotos aqui apresentadas. À Botânica Luiza T. Dombrowski, curadora do herbário Perl Karl Dusen, por suas contribuições na orientação das técnicas museológicas. À Bióloga Jussara S. Leprevost e ao Engenheiro Cart. Ernesto V. Bini por suas colaborações na confecção dos mapas anexos. Ao Biólogo Berndt E. Marterer pela revelação das fotos.

Ao Dr. Paulo Cunha Lana, Professor Rudolf B. Lange e Ruth Misiuta pela revisão e valiosas sugestões no texto final.

Aos estagiários Márcia R. Cury, Olga K. Maehama por suas colaborações na organização do texto final, assim como às datilógrafas Maria de Lourdes Fonseca Bueno, Rosana de Fátima Ferrando e Luiza Hollmann por sua paciência e dedicação.

## ÍNDICE POR FAMILIAS

<b>Acanthuridae</b> . . . . .	35	<b>Monoacanthidae</b> . . . . .	38
<b>Ariidae</b> . . . . .	14	<b>Mugilidae</b> . . . . .	33
<b>Atherinidae</b> . . . . .	18	<b>Muraenidae</b> . . . . .	11
<b>Batrachoididae</b> . . . . .	16	<b>Narcinidae</b> . . . . .	08
<b>Belonidae</b> . . . . .	18	<b>Ogcocephalidae</b> . . . . .	16
<b>Bleniidae</b> . . . . .	33	<b>Ophichthidae</b> . . . . .	11
<b>Bothidae</b> . . . . .	36	<b>Polynemidae</b> . . . . .	33
<b>Carangidae</b> . . . . .	23	<b>Pomacentridae</b> . . . . .	32
<b>Carcharhinidae</b> . . . . .	10	<b>Pomadasyidae</b> . . . . .	27
<b>Centropomidae</b> . . . . .	20	<b>Pomatomidae</b> . . . . .	22
<b>Clupeidae</b> . . . . .	12	<b>Priacanthidae</b> . . . . .	22
<b>Cynoglossidae</b> . . . . .	37	<b>Rhinobatidae</b> . . . . .	08
<b>Dactylopteridae</b> . . . . .	20	<b>Rhinopteridae</b> . . . . .	09
<b>Dasyatidae</b> . . . . .	09	<b>Sciaenidae</b> . . . . .	28
<b>Diodontidae</b> . . . . .	39	<b>Scorpaenidae</b> . . . . .	19
<b>Eleotridae</b> . . . . .	35	<b>Serranidae</b> . . . . .	21
<b>Engraulidae</b> . . . . .	13	<b>Soleidae</b> . . . . .	36
<b>Ephippidae</b> . . . . .	32	<b>Sphymidae</b> . . . . .	10
<b>Gadidae</b> . . . . .	17	<b>Syngnathidae</b> . . . . .	18
<b>Gerreidae</b> . . . . .	26	<b>Synodontidae</b> . . . . .	15
<b>Grammistidae</b> . . . . .	22	<b>Tetraodontidae</b> . . . . .	38
<b>Gobiidae</b> . . . . .	34	<b>Triakidae</b> . . . . .	10
<b>Gobiesocidae</b> . . . . .	16	<b>Triglidae</b> . . . . .	20
<b>Hemiramphidae</b> . . . . .	17	<b>Trichiuridae</b> . . . . .	35

## ÍNDICE POR GÉNERO E ESPÉCIE

<i>Abudefduf saxatilis</i> . . . . .	32	<i>Mycteroperca tigris</i> . . . . .	21
<i>Acanthurus bahianus</i> . . . . .	35	<i>Narcine brasiliensis</i> . . . . .	08
<i>Achirus sp</i> . . . . .	37	<i>Nebris microps</i> . . . . .	30
<i>Anchoa filifera</i> . . . . .	13	<i>Ophichthus gomesii</i> . . . . .	11
<i>Anchoa tricolor</i> . . . . .	13	<i>Ophistorema oglinum</i> . . . . .	12
<i>Arius spixii</i> . . . . .	15	<i>Ogocephalus vespertilio</i> . . . . .	17
<i>Bagre bagre</i> . . . . .	14	<i>Oligoplites saliens</i> . . . . .	23
<i>Bathygobius soporator</i> . . . . .	34	<i>Oligoplites saurus</i> . . . . .	23
<i>Boridia grossidens</i> . . . . .	27	<i>Orthoprists ruber</i> . . . . .	28
<i>Caranx latus</i> . . . . .	25	<i>Paralanchurus brasiliensis</i> . . . . .	29
<i>Carcharhinus porosus</i> . . . . .	10	<i>Parona signata</i> . . . . .	23
<i>Centropomus parallelus</i> . . . . .	21	<i>Pellona harroweri</i> . . . . .	13
<i>Cetengraulis edentulus</i> . . . . .	14	<i>Polydactilus virginicus</i> . . . . .	33
<i>Chaetodipterus faber</i> . . . . .	32	<i>Pomatomus saltator</i> . . . . .	22
<i>Chilomicterus spinosus</i> . . . . .	39	<i>Pomadasy's corvinaeformis</i> . . . . .	27
<i>Citharichthys spilopterus</i> . . . . .	36	<i>Porichthys porosissimus</i> . . . . .	16
<i>Chloroscombrus chrysurus</i> . . . . .	24	<i>Prionotus punctatus</i> . . . . .	20
<i>Conodon nobilis</i> . . . . .	28	<i>Priacanthus arenatus</i> . . . . .	22
<i>Cynoscion acoupa</i> . . . . .	31	<i>Rhinobatos percellens</i> . . . . .	08
<i>Cynoscion leiarchus</i> . . . . .	31	<i>Rhinoptera bonasus</i> . . . . .	09
<i>Dactylopterus volitans</i> . . . . .	20	<i>Rhizoprionodon lalandei</i> . . . . .	10
<i>Dasyatis say</i> . . . . .	09	<i>Rypticus randalli</i> . . . . .	22
<i>Diplectrum radiale</i> . . . . .	21	<i>Sardinella brasiliensis</i> . . . . .	12
<i>Dapterus rhombeus</i> . . . . .	26	<i>Scartella cristata</i> . . . . .	34
<i>Diapterus olithostomus</i> . . . . .	26	<i>Scorpaena brasiliensis</i> . . . . .	19
<i>Dormitator maculatus</i> . . . . .	35	<i>Selene vomer</i> . . . . .	25
<i>Etropus intermedius</i> . . . . .	36	<i>Selene setapinnis</i> . . . . .	25
<i>Eucinostomus melanopterus</i> . . . . .	26	<i>Stellifer brasiliensis</i> . . . . .	32
<i>Eugerres brasilianus</i> . . . . .	27	<i>Stellifer rastrifer</i> . . . . .	31
<i>Genyatremus luteus</i> . . . . .	27	<i>Stephanoleps hispidus</i> . . . . .	38
<i>Gobiesox strumosus</i> . . . . .	16	<i>Strongylura timucu</i> . . . . .	18
<i>Gymnothorax ocellatus</i> . . . . .	11	<i>Sphoeroides greeleyi</i> . . . . .	39
<i>Harengula clupeiola</i> . . . . .	12	<i>Sphoeroides testudineus</i> . . . . .	39
<i>Hemicaranx amblyrhynchus</i> . . . . .	25	<i>Sphoeroides tyleri</i> . . . . .	38
<i>Hippocampus erectus</i> . . . . .	19	<i>Symphurus diomedanus</i> . . . . .	37
<i>Hippocampus reidi</i> . . . . .	19	<i>Symphurus plagusia</i> . . . . .	37
<i>Hypleurochilus sp</i> . . . . .	34	<i>Sphyrna tudes</i> . . . . .	11
<i>Hyphoramphus unifasciatus</i> . . . . .	17	<i>Syngnathus folletti</i> . . . . .	19
<i>Isopisthus parvipinnis</i> . . . . .	30	<i>Synodus foetens</i> . . . . .	15
<i>Lagocephalus laevigatus</i> . . . . .	38	<i>Trachinotus carolinus</i> . . . . .	23
<i>Larimus breviceps</i> . . . . .	30	<i>Trachinotus falcatus</i> . . . . .	24
<i>Lycengraulis grossidens</i> . . . . .	14	<i>Trachinotus goodei</i> . . . . .	24
<i>Menticirrhus americanus</i> . . . . .	28	<i>Trichirius lepturus</i> . . . . .	36
<i>Micropogonias furnieri</i> . . . . .	29	<i>Urophycis brasiliensis</i> . . . . .	17
<i>Mugil curema</i> . . . . .	33	<i>Xenomelaniris brasiliensis</i> . . . . .	18
<i>Mustelus schimitti</i> . . . . .	10		

## ÍNDICES DE NOMES VERNACULARES

Abrótea . . . . .	17	Michole d'areia . . . . .	11
Acará da pedra . . . . .	32	Moréia pintada . . . . .	11
Agulha . . . . .	18	Muçum . . . . .	11
Amborê, amorê . . . . .	34	Olho de boi, olho de cão . . . . .	22
Anchova . . . . .	22	Oveva . . . . .	30
Azeiteiro . . . . .	10	Palombeta, palometa . . . . .	24
Bacalhau brasileiro . . . . .	17	Pampo . . . . .	23
Badejo . . . . .	21	Pampo-galhudo . . . . .	24
Bagre amarelo . . . . .	15	Pampo-malhado . . . . .	24
Bagre-sari, bandeira . . . . .	14	Papa-terra . . . . .	28
Baiacú . . . . .	39	Parati . . . . .	33
Baiacú-arara . . . . .	38	Parati-barbudo . . . . .	33
Baiacú-de-espinho . . . . .	39	Parú . . . . .	32
Baiacú mirim . . . . .	39	Peixe-cachimbo . . . . .	19
Baiacú pintado . . . . .	39	Paixe-lagarto . . . . .	15
Barbeiro . . . . .	35	Peixe-macaco . . . . .	34
Barrigudo . . . . .	35	Peixe-morcego . . . . .	17
Bcatinha . . . . .	19	Peixe-pedra . . . . .	19
Betara . . . . .	28	Peixe-porco . . . . .	38
Cabrinha . . . . .	20	Peixe-rei . . . . .	18
Cação . . . . .	10	Peixe-sabão . . . . .	22
Cação-frango . . . . .	10	Peixe-voador . . . . .	20
Camiseta . . . . .	29	Pescada amarela . . . . .	31
Canguá, canganguá . . . . .	31/32	Pescada branca . . . . .	31
Cantadeira . . . . .	30	Pescada banana . . . . .	30
Carapeba, Carapeva . . . . .	26	Pescada malheira . . . . .	30
Caratinga vivóca . . . . .	27	Pirangangaba . . . . .	16
Catarro . . . . .	25	Raia chita . . . . .	09
Cavalo marinho . . . . .	19	Raia elétrica . . . . .	08
Chapéu-armado/cambeva . . . . .	11	Raia viola . . . . .	08
Cirurgião . . . . .	35	Rabo azedo . . . . .	25
Clariana . . . . .	29	Robalo-peva . . . . .	21
Corcoroca sargo . . . . .	27	Roncador . . . . .	28
Corcoroca, corocoroca . . . . .	28	Roncador-de-listra . . . . .	28
Corvina . . . . .	29	Saguá . . . . .	27
Escrivão . . . . .	26	Salteira . . . . .	23
Espada . . . . .	36	Sardinha . . . . .	13
Gaivira . . . . .	23	Sardinha-bandeira . . . . .	12
Galo . . . . .	25	Sardinha-cascuda . . . . .	12
Galo verdadeiro . . . . .	25	Sardinha-chata . . . . .	12
Galo-de-penacho . . . . .	25	Sardinha de penacho . . . . .	12
Língua-de-vaca . . . . .	37	Sardinha verdadeira . . . . .	13
Língua-de-mulato . . . . .	37	Sernambiguara . . . . .	23
Linguado de areia . . . . .	37	Ticonha . . . . .	09
Linguado . . . . .	36	Timucu, timbucu . . . . .	18
Manjuba . . . . .	13/14/18	Treme-treme . . . . .	09
Mamangá . . . . .	19	Vento-leste . . . . .	25
Mamangá-liso . . . . .	16	Viúva . . . . .	23
Maria-luisa . . . . .	29	Xarelete . . . . .	25
Martelo . . . . .	11		

## ÍNDICE DE NOMES VERNACULARES EM INGLÊS

American pellona . . . . .	13	Hammerhead shark . . . . .	11
Anchovy . . . . .	13	Horse-eye-jack . . . . .	25
Atlantic anchoveta . . . . .	14	Houndshark . . . . .	10
Atlantic bigeye . . . . .	22	Irish mojarra . . . . .	26
Atlantic bumper . . . . .	24	Jack . . . . .	23
Atlantic cutlassfish . . . . .	36	Largehead hairtail . . . . .	36
Atlantic leatherjack . . . . .	23	Lefteye flounder . . . . .	36
Atlantic look down . . . . .	25	Lizard fish . . . . .	15
Atlantic moonfish . . . . .	25	Madamango sea catfish . . . . .	15
Atlantic spadefish . . . . .	32	Ocean surgeon . . . . .	35
Atlantic thread herring . . . . .	12	Orange spot sardine . . . . .	13
Atlantic threadfin . . . . .	33	Palometa . . . . .	24
Banded croaker . . . . .	29	Permit . . . . .	24
Barred grunt . . . . .	28	Pipefish . . . . .	19
Barred Puffer . . . . .	38	Pompano . . . . .	24
Batfish . . . . .	17	Rake stardrum . . . . .	31
Blackedge moray . . . . .	11	Rockfish . . . . .	19
Bluefish . . . . .	22	Roughneck grunt . . . . .	28
Bluewing searobin . . . . .	20	Sand seabass . . . . .	21
Bluntnose jack . . . . .	25	Sargeant major . . . . .	32
Bonnethead shark . . . . .	11	Scorpionfish . . . . .	19
Brazilian codling . . . . .	17	Sea horse . . . . .	19
Brazilian sardinella . . . . .	13	Shrimp eel . . . . .	12
Brazilian sharpnose shark . . . . .	10	Shortfin corvina . . . . .	30
Brazilian stardrum . . . . .	32	Shorthead drum . . . . .	30
Burrfish . . . . .	39	Silverside . . . . .	18
Caitipa mojarra . . . . .	26	Sleeper . . . . .	35
Caribbean puffer . . . . .	39	Smalltail shark . . . . .	10
Checkered puffer . . . . .	39	Smalleye croaker . . . . .	30
Clingfish . . . . .	16	Smooth-hounds . . . . .	10
Coco sea catfish . . . . .	14	Smooth puffer . . . . .	38
Combtooth blenny . . . . .	34	Sole . . . . .	37
Common halfbeak . . . . .	18	Soapfish . . . . .	22
Corocoro grunt . . . . .	28	Southern kingcroaker . . . . .	29
Cownose ray . . . . .	09	Southern kingfish . . . . .	29
Duskysheek tonguefish . . . . .	37	Spottedfin tonguefish . . . . .	37
Electric rays . . . . .	08	Stardrum . . . . .	32
False herring . . . . .	12	Stingray . . . . .	09
False pilchard . . . . .	12	Striped mojarra . . . . .	27
Fat snook . . . . .	21	Tiger grouper . . . . .	21
Filefish . . . . .	38	Timucu needlefish . . . . .	18
Flagfin mojarra . . . . .	26	Toadfish . . . . .	16
Flying gurnard . . . . .	20	Toothed anchovy . . . . .	14
Florida pompano . . . . .	23	Torroto grunt . . . . .	27
Gobie . . . . .	34	Weakfish . . . . .	31
Grunt . . . . .	27	White mullet . . . . .	33
Guitarfish . . . . .	08	Whitemouth croaker . . . . .	29

## REFERÊNCIAS BIBLIOGRÁFICAS

- CARVALHO, N. R; TOMMASI, L. R. & NOVELLI, M. P. Lista dos Linguados do Brasil. *Contr. Inst. Oceanog. São Paulo*, 14: 1-26p., 1968.
- CERVIGÓN M., F. Los Peces Marinos de Venezuela I. *Fund. La Salle de Cienc. Nat., Estac. Mar. Margarita, Caracas. Monografia. 11* : 436 p., 1966.
- Los Peces Marinos de Venezuela II. *Fund. La Salle de Cienc. Nat., Estac. Mar. Margarita, Caracas. Monografia. 12* : 449-951p., 1966.
- Los Peces Marinos de Venezuela. Complemento I. *Fund. La Salle de Cienc. Nat., Estac. Mar. Margarita, Caracas. Contrib. 31*: 117-218p., 1967.
- Las Especies de los Generos *Anchovia* y *Anchoa* (Pisces-Engraulidae) de Venezuela y Areas Adyacentes del Mar Caribe y Atlantico Hasta 23°S. *Fund. La Salle de Cienc. Nat. Estac. Mar. Margarita, Caracas. Contrib. 39* : 193-215p, 1975.
- COMPAGNO, L. J. V. Phyletic Relationships of Living Sharks and Rays. In: Recent Advances in the biology of sharks. Ed. R. G. North Cutt. *American Zoologist. 17*(2): 303-322p., 1977.
- FIGUEIREDO, J.L. *Manual de Peixes Marinhos do Sudoeste do Brasil I*. Introdução. Cações, raia e quimeras. Mus. de Zool. da Univ. de São Paulo. 1977, 104 p.
- FIGUEIREDO, J. L. & MENEZES, N.A. *Manual de Peixes Marinhos do Sudeste do Brasil II*. Teleostei (1). Mus. de Zool. da Univ. de São Paulo. 1980, 110p.
- FIGUEIREDO, J. L. & MENEZES, N.A. *Manual de Peixes Marinhos do Sudeste do Brasil III*. Teleostei (2). Mus. de Zool. da Univ. de São Paulo. 1980, 90p.
- FISCHER, W. (Ed.). *FAO Species Identification Sheets for Fishery Purposes, Western Central Atlantic (Fishing Area 31)*. 1978. 1-7, Roma. p. v.
- FOWLER, H. W. A list of fishes Known from the Coast of Brasil. *Arq. Zool. da Univ. de São Paulo III* (V): 115-184p. 1941.
- GREENWOOD, P. H. et alii. Phyletic studies of Teleostean Fishes, with a provisorian classification of living forms. *Bull. Mus. Nat. Hist.*, New York, 131(4) :341-455p., 1966.
- GREENWOOD, P. H. In: CLOFETA - Preliminary List of Marine Fishes. *UNESCO. MARINEF* 31-49p. 1980.

- JORDAN, D. A. *The genera of fishes and a classification of fishes*, Califórnia, Stanford University Press, 1963 – 800 p.
- JARDIM, L. F. A. Scienideos marinhos da Costa do Brasil Sul (Acanthopterygii – Perciformes – Sciaenidae). *Comun. Mus. Ci. PUCRGS. Série Zool.*, 3 : 64p. 1973.
- LUCENA, C.A.S. de & LUCENA, Z. M. S. Catálogo de Peixes Marinhos do Museu de Ciências da Pontfíca Universidade Católica do Rio Grande do Sul. Elasmobranchiomorphi. Teleostomi (1a. parte). *Comun. Mus. Ci. PUCRGS.* 21 : 1–66p. 1981.
- Catálogo de Peixes Marinhos do Museu de Ciências da Pontfíca Universidade Católica do Rio Grande do Sul. Teleostomi (final). *Comun. Mus. Ci. PUCRGS.* 25 : 1–80p., 1982.
- LEMA, T. de; LUCENA, C. A. S. de; SAENGER, S. & OLIVEIRA, M. F. T. de. Primeiro Levantamento dos Tetraodontiformes do extremo sul do Brasil, Uruguai e Argentina (Teleostei: Acanthopterygii). *Comun. Mus. Ci. PUCRGS.* 20 : 1–84p., 1979.
- ROUX, C. Poissons Teleosteans du Plateau Continental Brésilien. In: Results scientifiques des Compagnes de la Calypso. *Amm. Ins. Oceanog.*, Paris, 1973. 49 : 23–207p.
- SANTOS, E. *Nossos Peixes Marinhos*. F. Briguet & Cia Edit., 1952. 265p.
- SCHULTZ, L. P. *et alii*. Fishes of the Marshall and Marianas Islands. *Smith. Inst. Unit. Stat. Mus. Bull.* 202(2): 348p. 1960.
- SCHULTZ, L. P. A further contribution to the Ichthyology of Venezuela. *Smith. Inst. Proc. U. S. Nat. Mus.* 99 (3235) : 211p. 1949.
- SPRINGER, S. Two New Atlantic species of dogs sharks, with key to the species of *Mustelus*. *Proc. U. S. Nat. Museum.* 86 (3058):461–468p. 1939.
- TYLER, J. C. *Osteology, phylogeny and higher classification of fishes of the Order Plectognathi (Tetraodontiformes)*. NOAA. Tech. Rep. N.M.F.S. Circ. 434:1-422p. 1980.



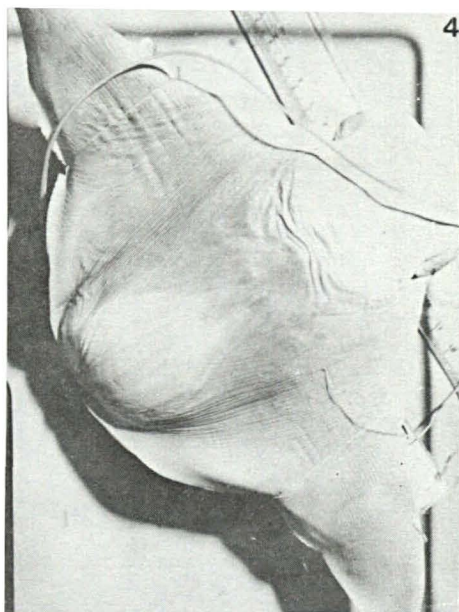
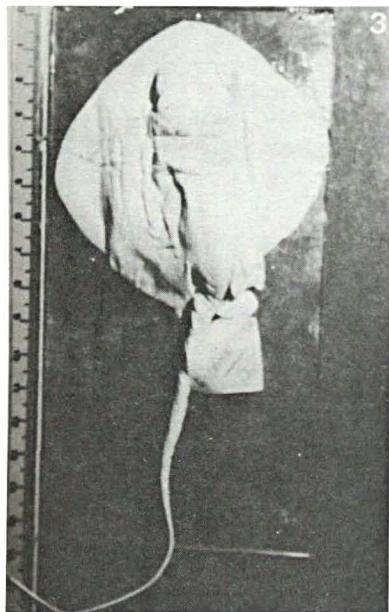
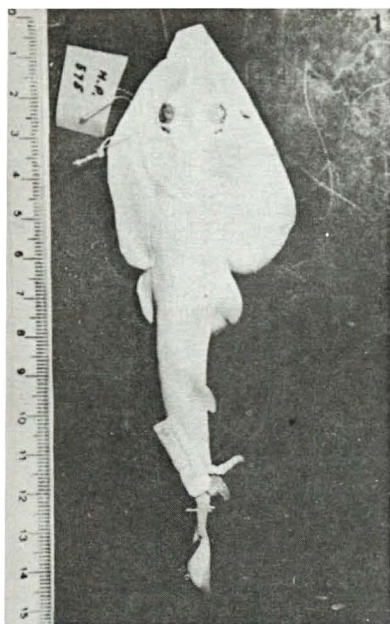


Fig. I – Classe Chondrichthyes

1. Família Rhinobatidae. *Rhinobatos percellens* (Walbaum, 1792)
2. Família Narcinidae. *Narcine brasiliensis* (Ölfers, 1831)
3. Família Dasyatidae. *Dasyatis say* (Lesueur, 1817)
4. Família Rhinopteridae. *Rhinoptera bonasus* (Mitchill, 1815)

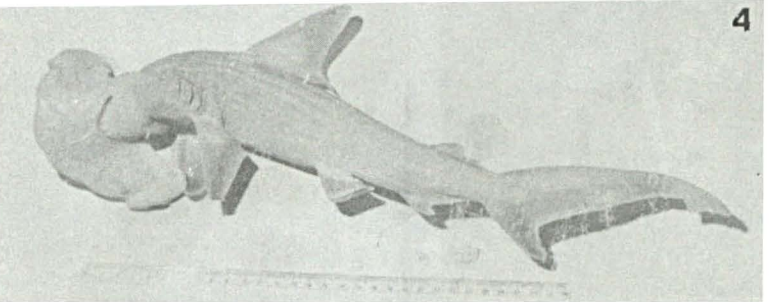
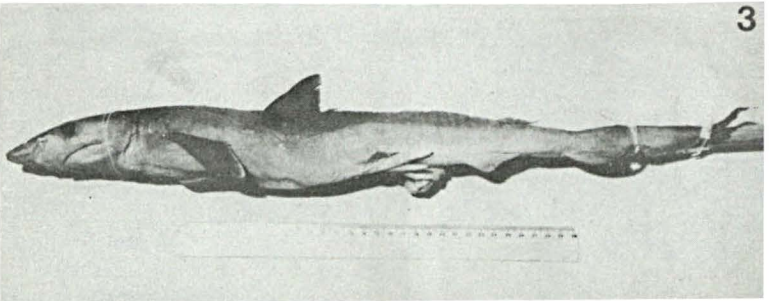
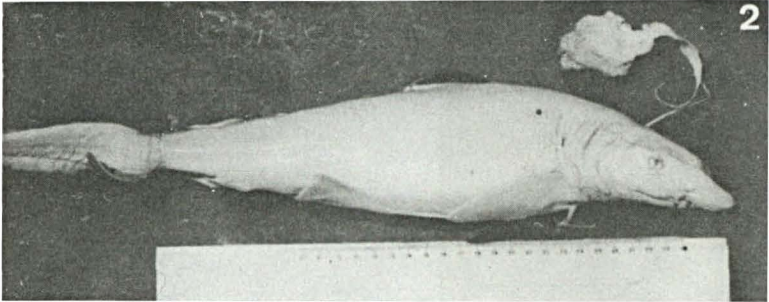
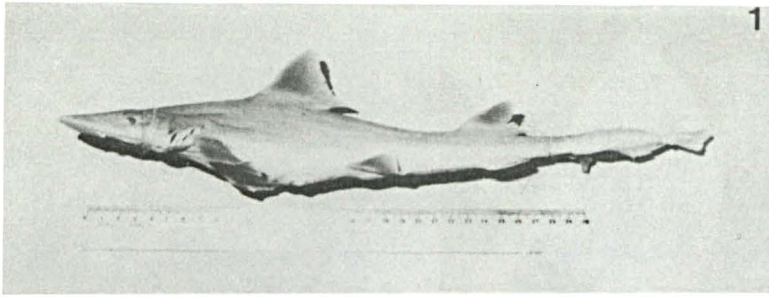


Fig. II – Classe Chondrichthyes

1. Família Triakidae. *Mustelus schmitti* (Springer, 1939)
2. Família Carcharhinidae. *Carcharhinus porosus* (Ranzani, 1839)
3. Família Carcharhinidae. *Rhizoprionodon lalandei* (Val. 1841)
4. Família Sphyrnidae. *Sphyrna tudes* (Val. 1822)

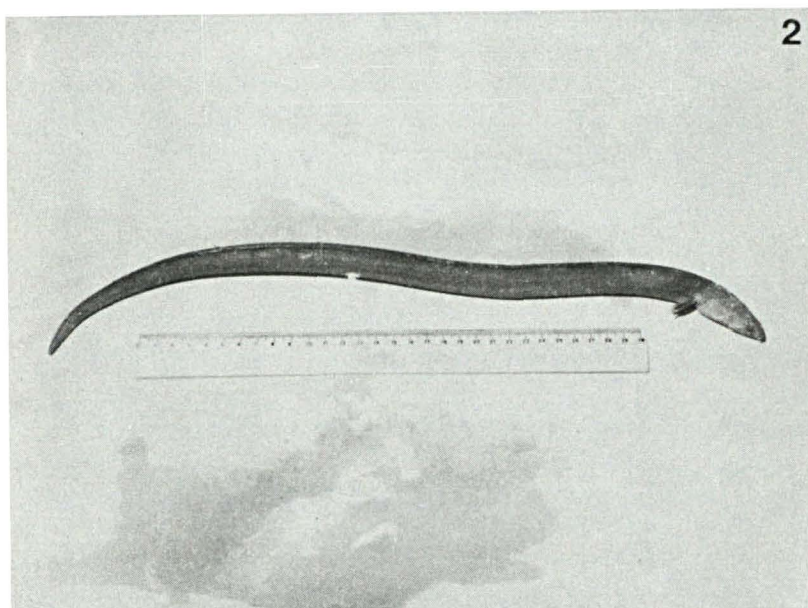
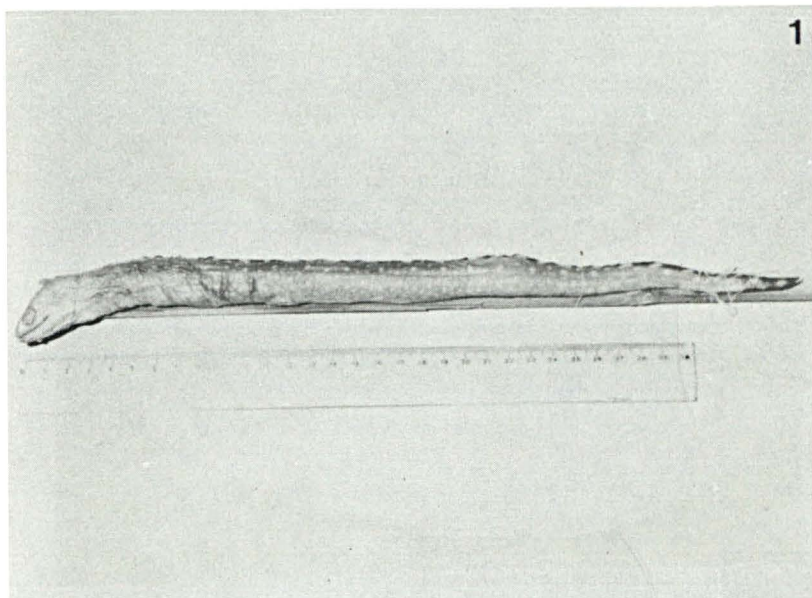


Fig. III – Classe Osteichthyes – Ordem Anguilliformes

1. Família Muraenidae. *Gymnothorax ocellatus* (Agassiz, 1834)
2. Família Ophichthidae. *Ophichthus gomesii* (Castelnau, 1855)

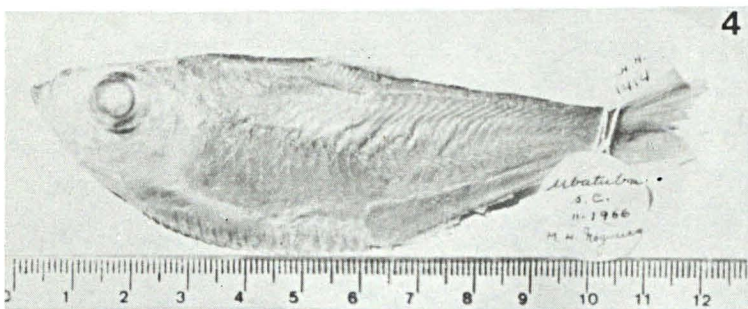
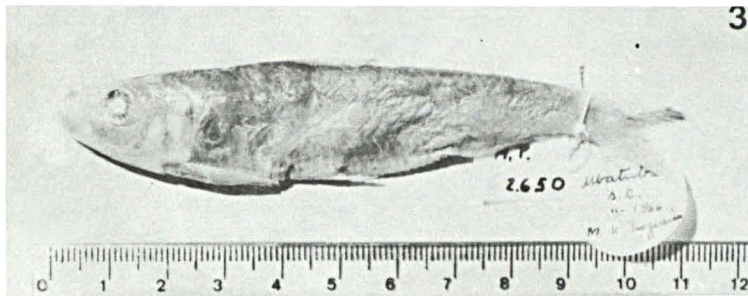
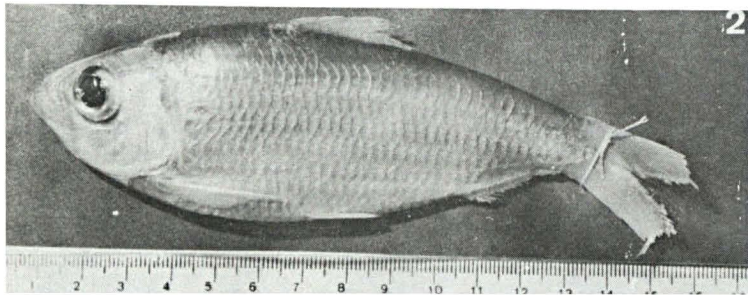
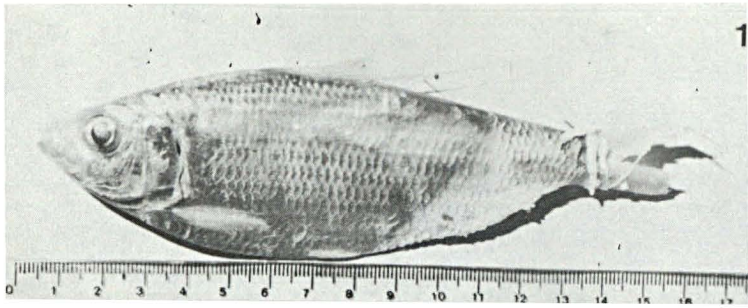


Fig. IV – Classe Osteichthves – Ordem Clupeiformes – Família Clupeidae

1. *Opisthonema oglinum* (Leseur, 1817)
2. *Harengula clupeiola* (Cuvier, 1829)
3. *Sardinella brasiliensis* (Steindachner, 1786)
4. *Pellona harroweri* (Fowler, 1917)

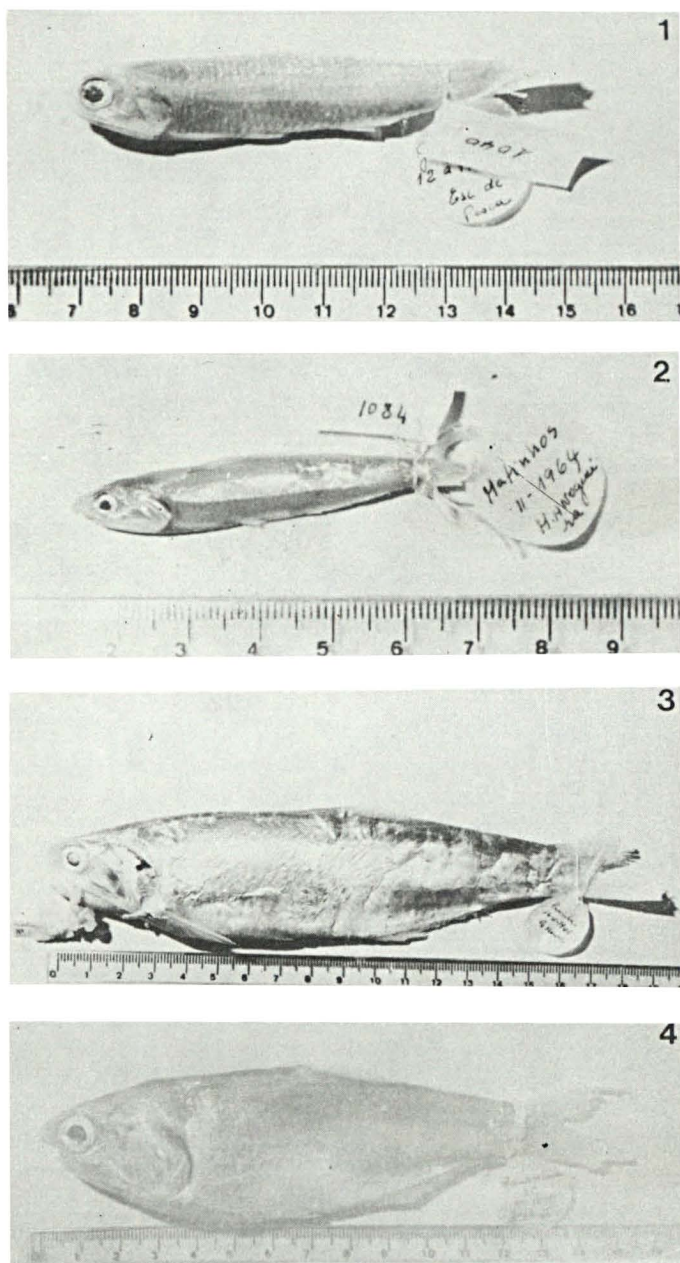


Fig. V – Classe Osteichthyes – Ordem Clupeiformes – Família Engraulidae  
 1. *Anchoa filifera* (Fowler, 1915)  
 2. *Anchoa tricolor* (Agassiz, 1829)  
 3. *Lycengraulis grossidens* (Cuvier, 1829)  
 4. *Cetengraulis edentulus* (Cuvier, 1829)

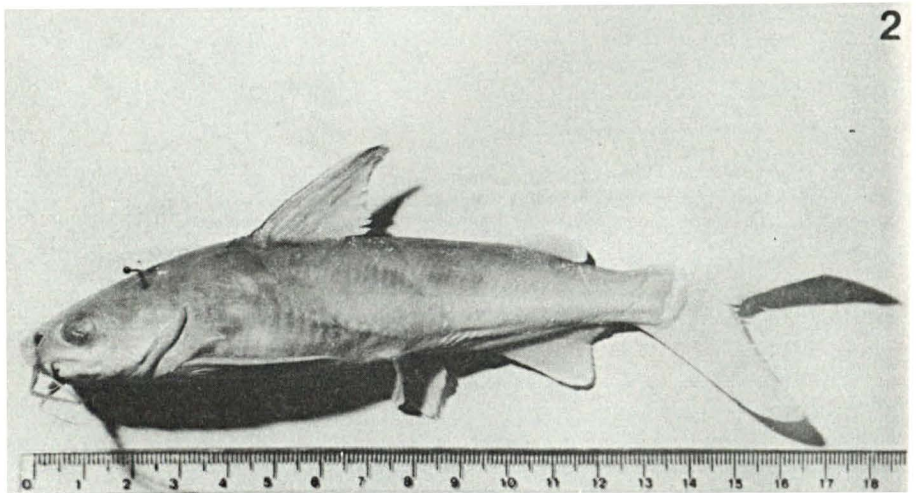
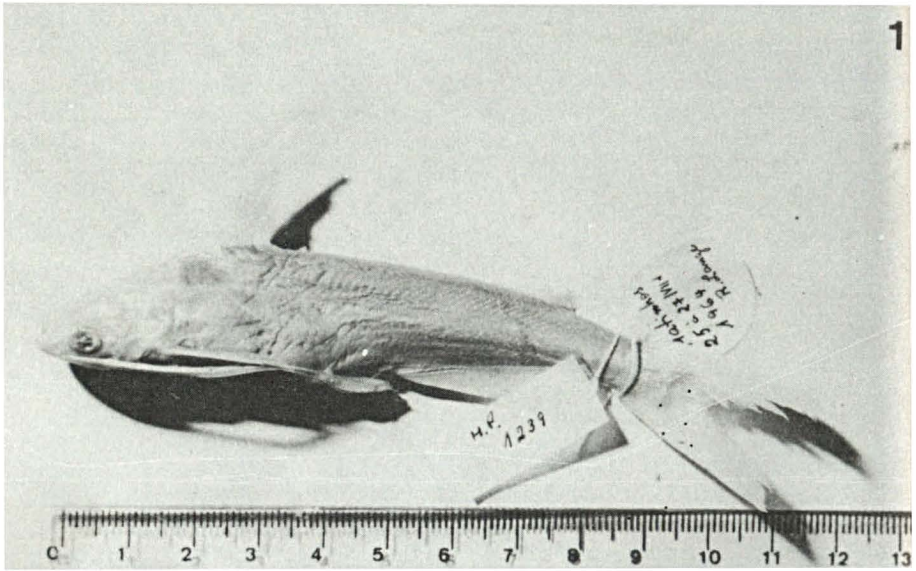


Fig. VI – Classe Osteichthyes – Ordem Siluriformes – Família Ariidae  
1. *Bagre bagre* (Linnaeus, 1766)  
2. *Arius spixii* (Agassiz, 1829)

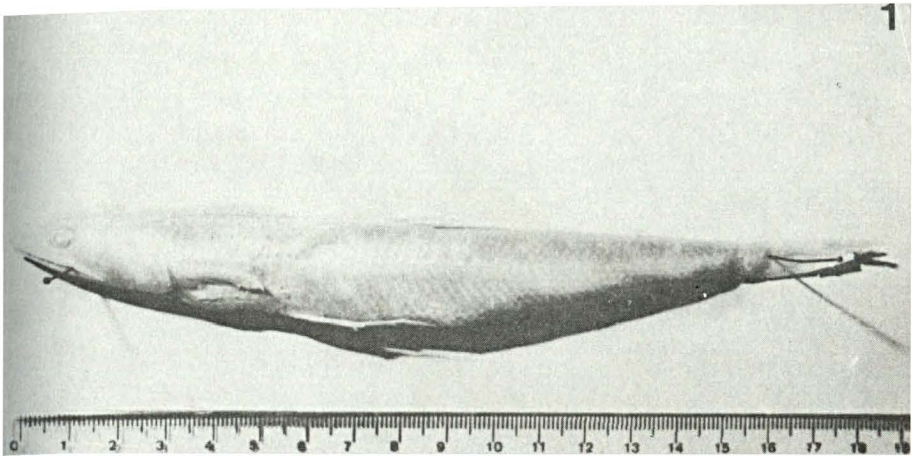


Fig. VII – Classe Osteichthyes – Ordem Aulopiformes – Família Synodontidae  
1. *Synodus foetens* (Linnaeus, 1766)

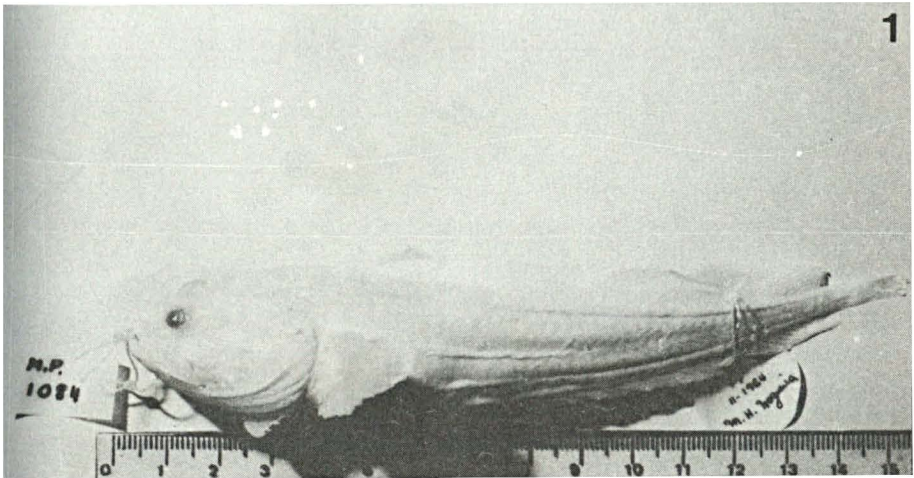


Fig. VIII – Classe Osteichthyes – Ordem Batrachoidiformes – Família Batrachoididae  
1. *Porichthys porosissimus* (Val. 1837)

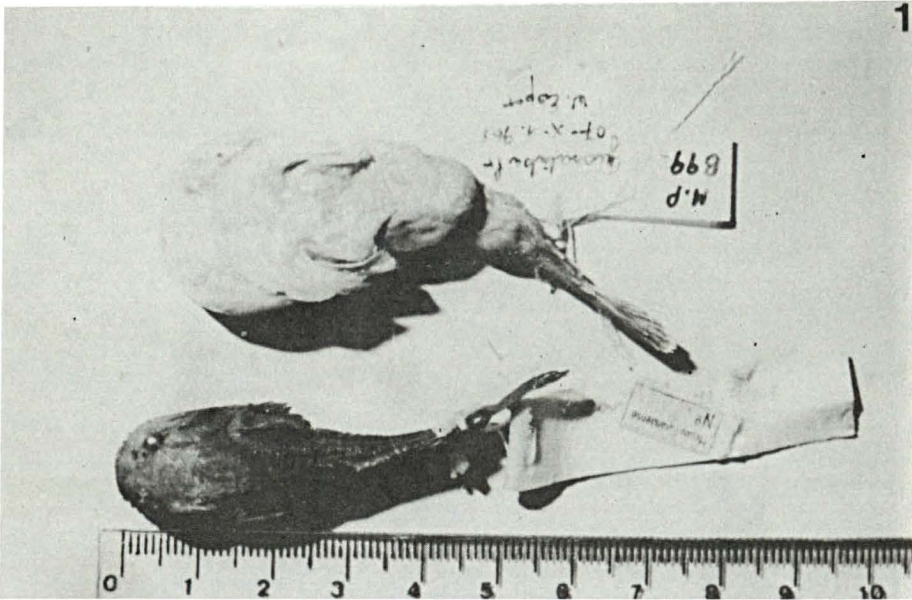


Fig. IX – Classe Osteichthyes – Ordem Gobiesociformes – Família Gobiesocidae  
1. *Gobiesox strumosus* (Cope, 1870)

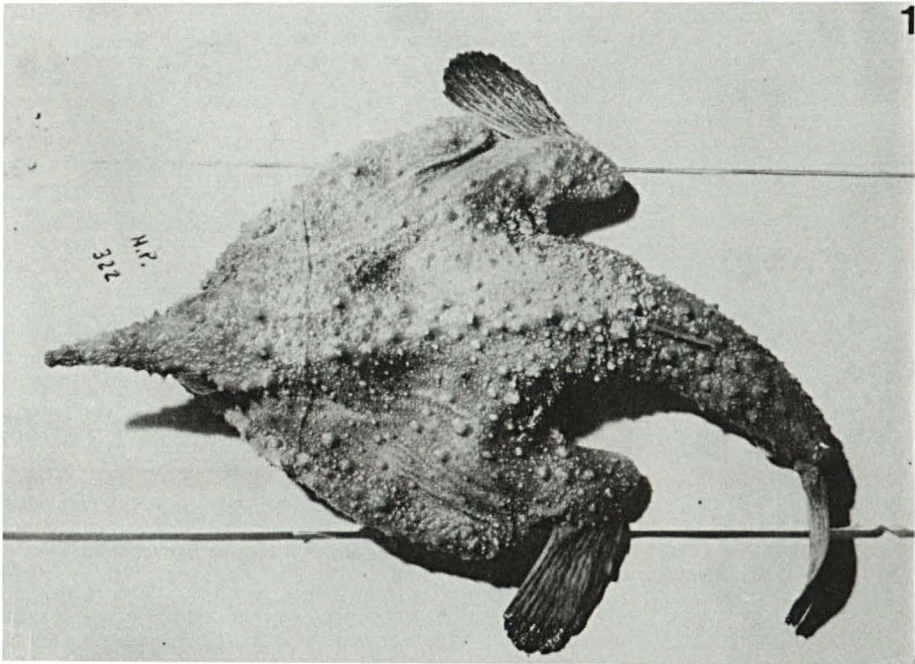


Fig. X – Classe Osteichthyes – Ordem Lophiiformes – Família Ogcocephalidae  
1. *Ogcocephalus vespertilio* (Linnaeus, 1758)



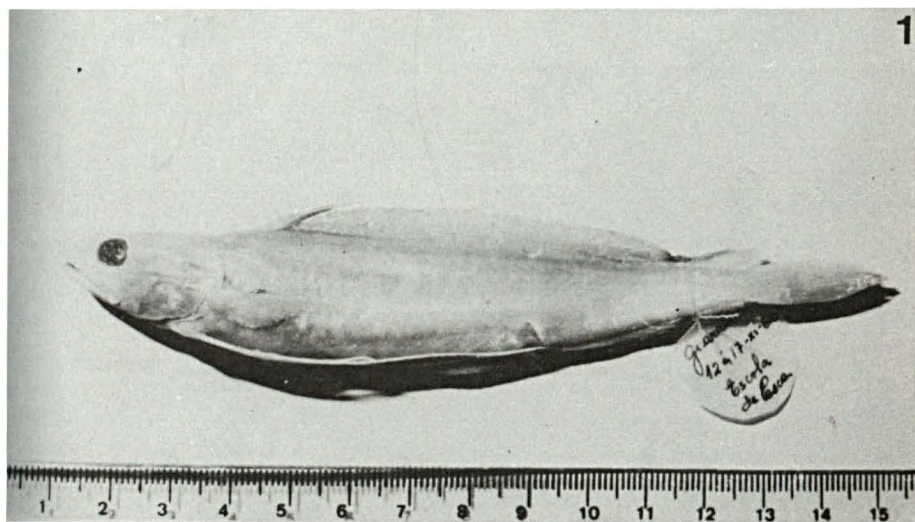


Fig. XI – Classe Osteichthyes – Ordem Gadiformes – Família Gadidae  
1. *Urophycis brasiliensis* (Kaup, 1858)

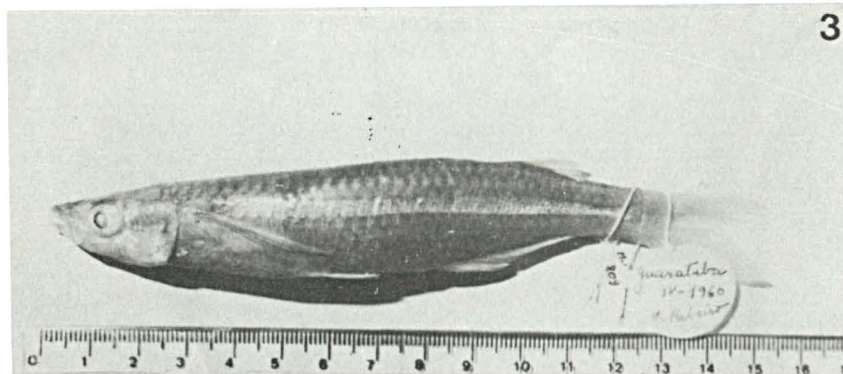
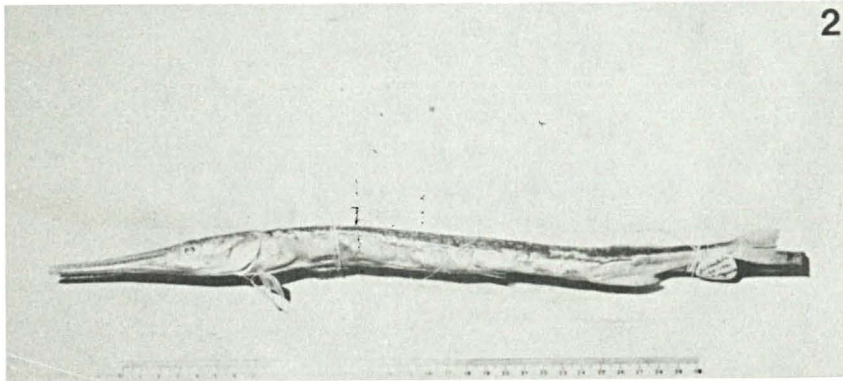
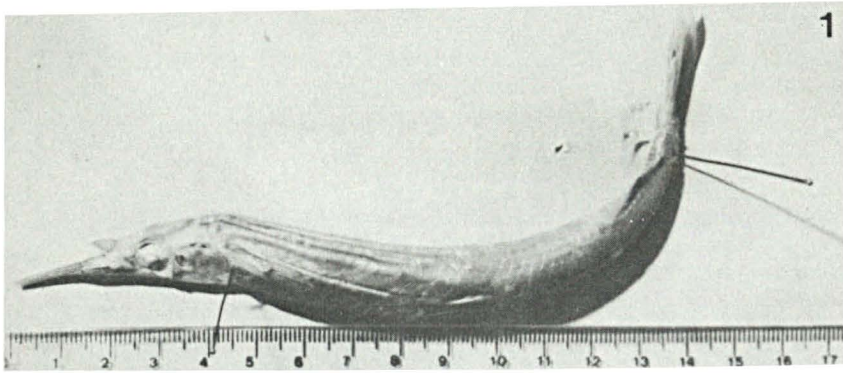


Fig. XII – Classe Osteichthyes – Ordem Atheriniformes

1. Família Hemiramphidae. *Hiporhamphus unifasciatus* (Ranzani, 1842)
2. Família Belonidae. *Strongylura timucu* (Walbaum, 1792)
3. Família Atherinidae. *Xenomelaniris brasiliensis* (Quoy & Gaimard, 1824)

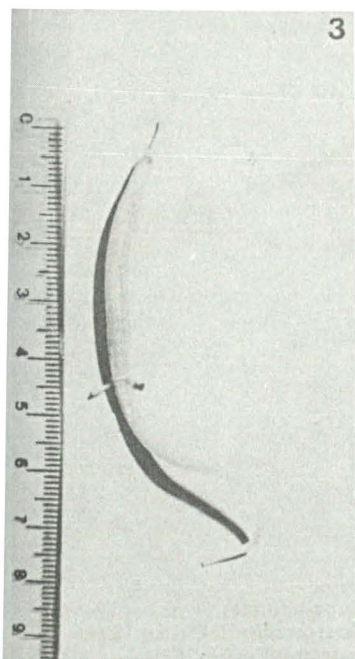
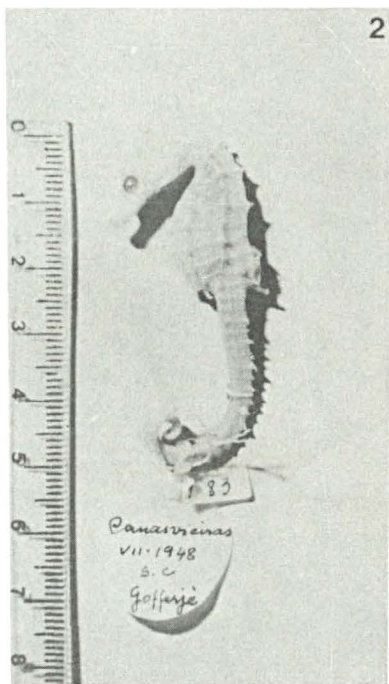
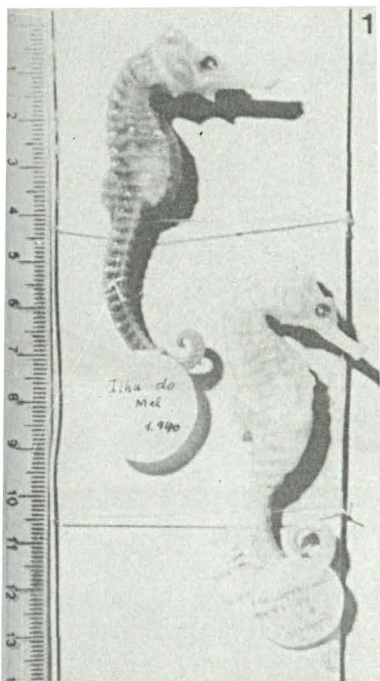


Fig. XIII –

Classe Osteichthyes.  
Ordem Gasterosteiformes  
Família Syngnathidae

1. *Hippocampus erectus* Perry, 1810
2. *Hippocampus reidi* Ginsburg, 1933
3. *Syngnathus folletii* Herald, 1942

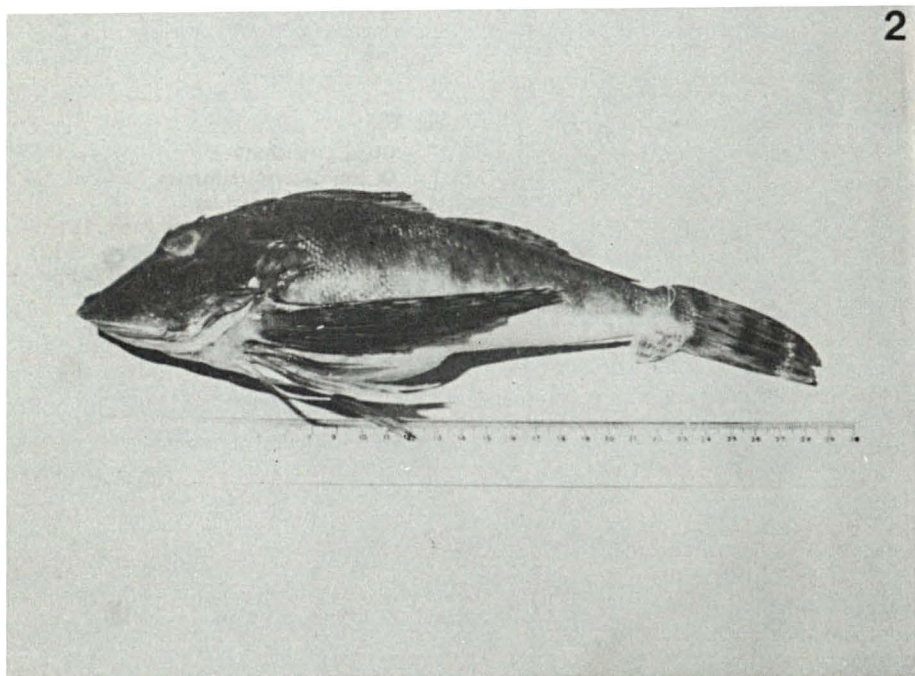
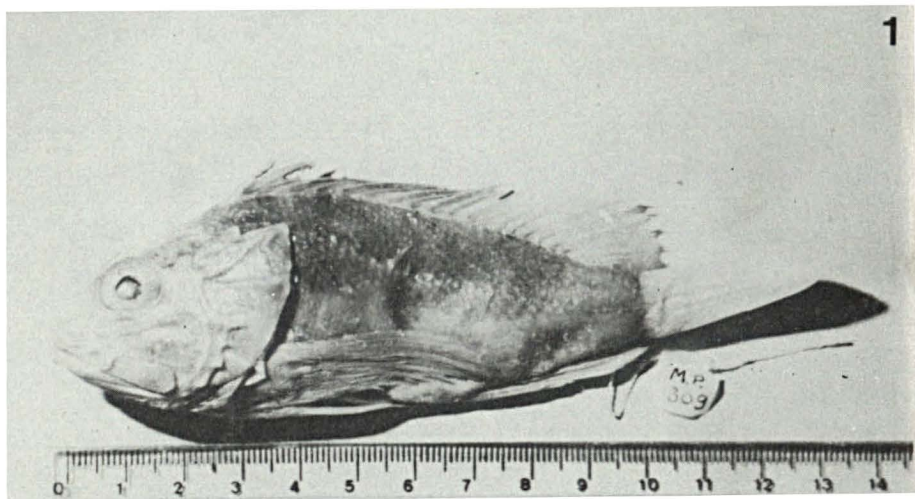


Fig. XIV – Classe Osteichthyes – Ordem Scorpaeniformes  
1. Família Scorpaenidae. *Scorpaena brasiliensis* Cuvier, 1829  
2. Família Triglidæ. *Prionotus punctatus* Cuvier, 1829.

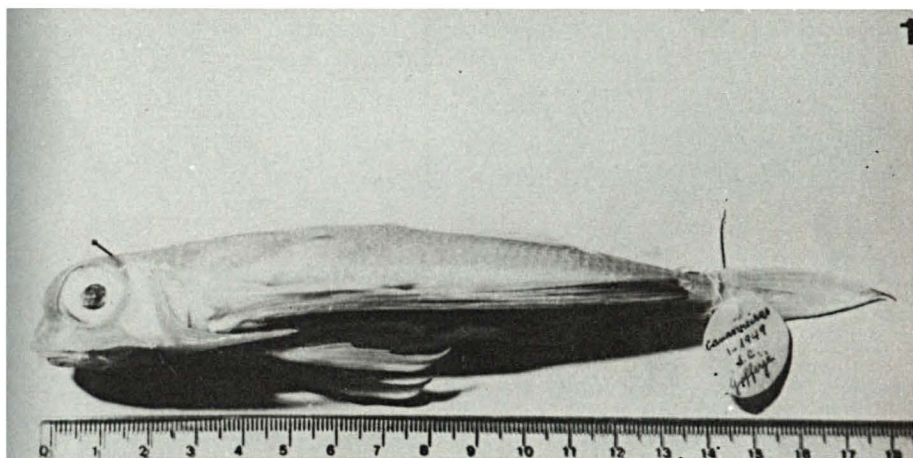


Fig. XV – Classe Osteichthyes – Ordem Dactylopteriformes – Família Dactylopteridae  
1. *Dactylopterus volitans* (Linnaeus, 1758)

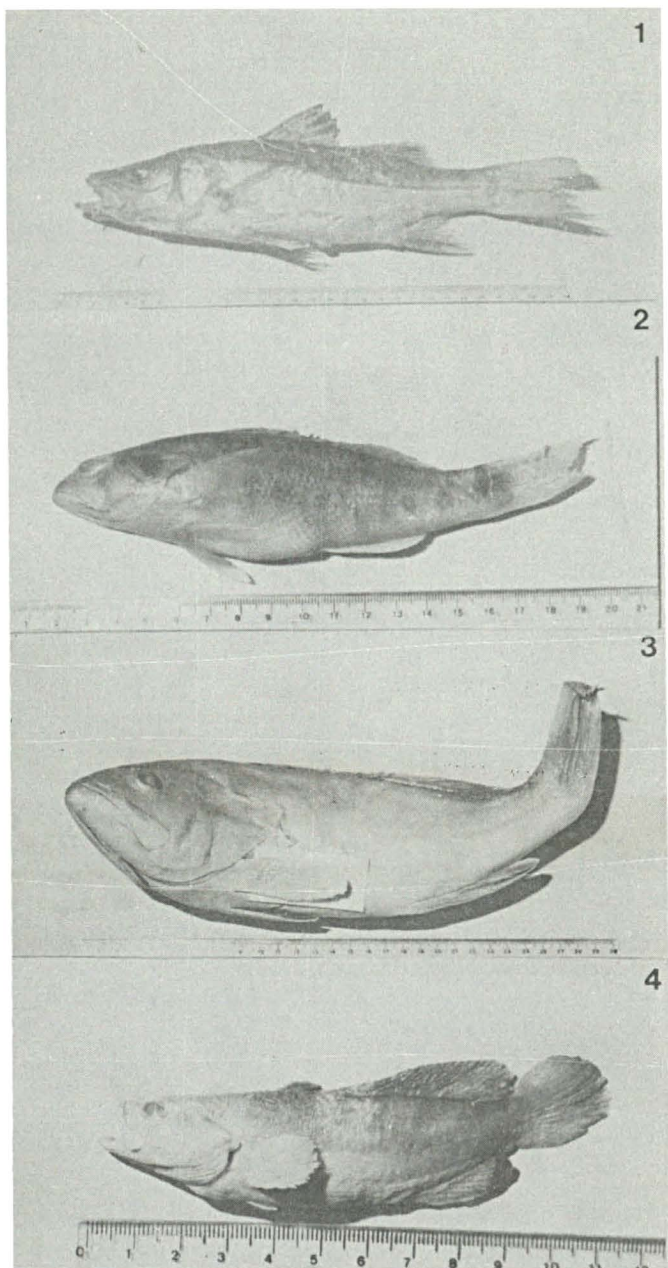


Fig. XVI – Classe Osteichthyes – Ordem Perciformes

1. Família Centropomidae. *Centropomus parallelus* Poey, 1860
2. Família Serranidae. *Diplectrum radiale* (Quoy & Gaimard, 1824)
3. Família Serranidae. *Mycteroperca tigris* (Val., 1833)
4. Família Grammistidae. *Rypticus randalli* Courtenay, 1967

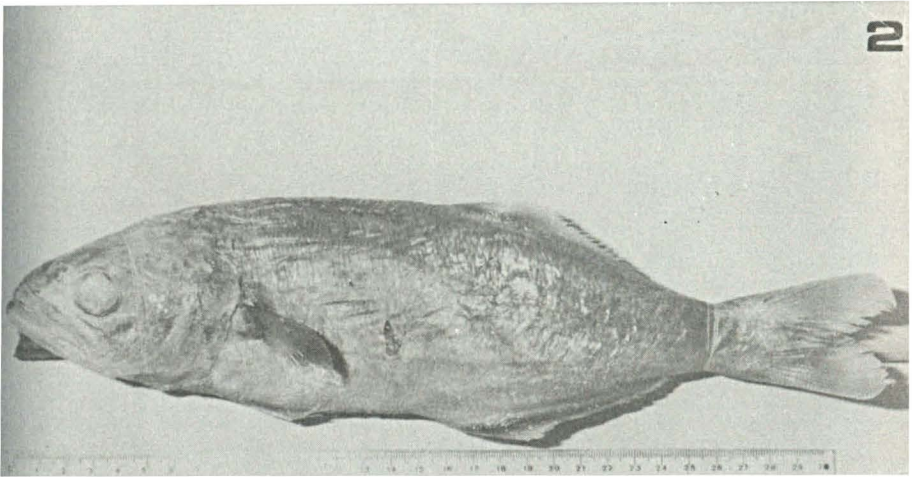
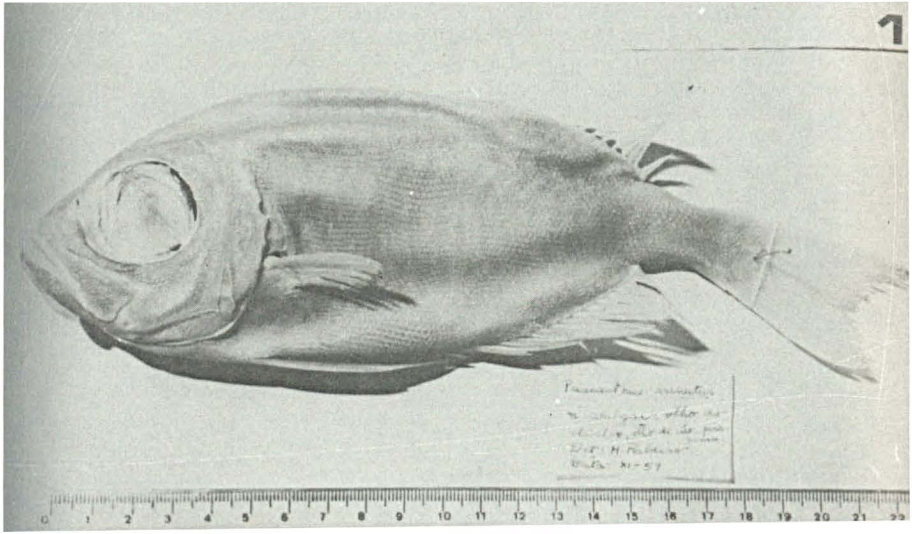


Fig. XVII – Classe Osteichthyes – Ordem Perciformes  
1. Família Priacanthidae. *Priacanthus arenatus* Cuvier, 1829  
2. Família Pomatomidae. *Pomatomus saltator* (Linnaeus, 1766)

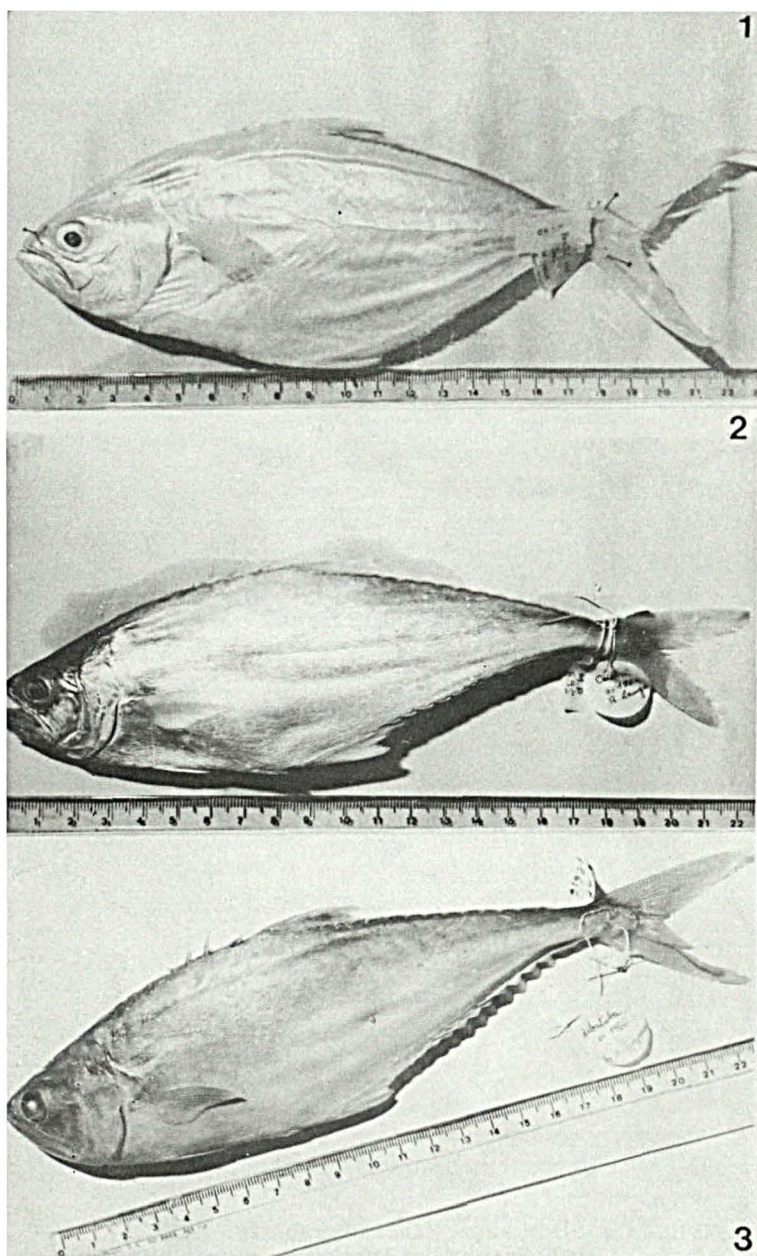


Fig. XVIII – Classe Osteichthyes – Ordem Perciformes – Família Carangidae  
1. *Parona signata* (Jenyns, 1842)  
2. *Oligoplites saliens* (Bloch, 1793)  
3. *Oligoplites saurus* (Bloch & Schneider, 1801)



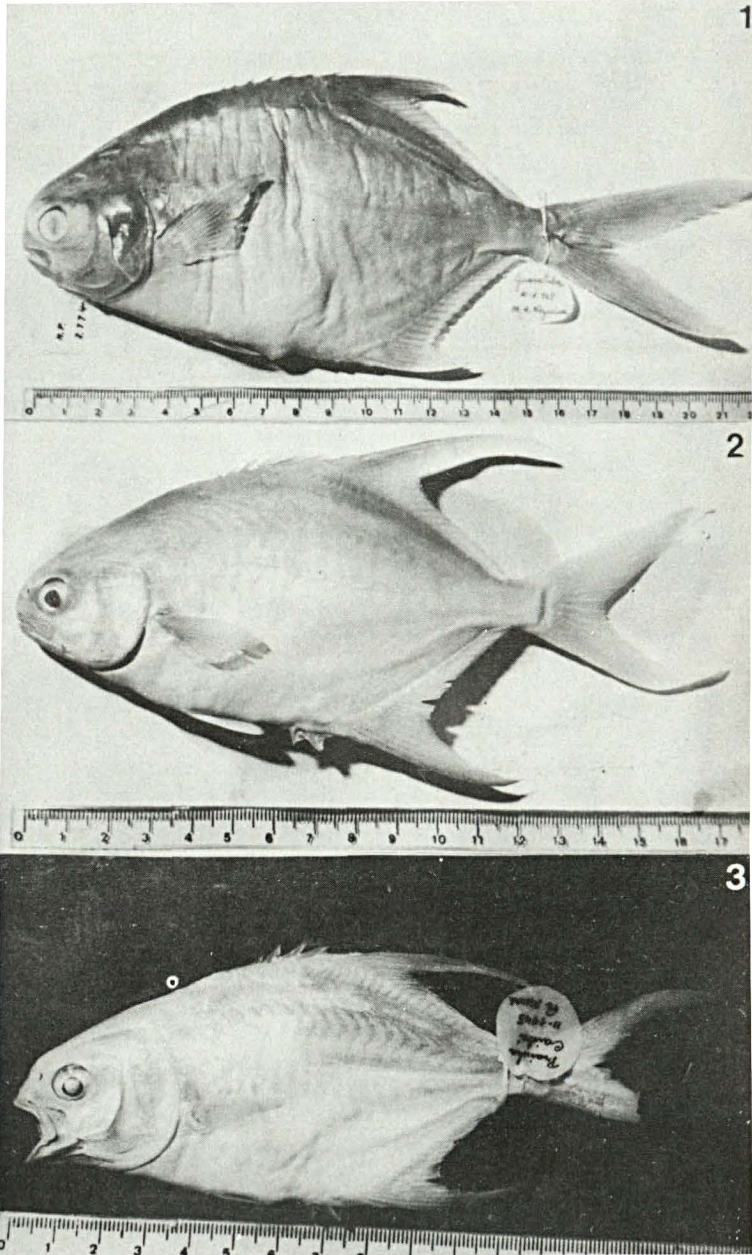


Fig. XIX – Classe Osteichthyes – Ordem Perciformes – Família Carangidae  
1. *Trachinotus carolinus* (Linnaeus, 1766)  
2. *Trachinotus goodiei* Jordan & Evermann, 1896  
3. *Trachinotus falcatus* (Linnaeus, 1758)



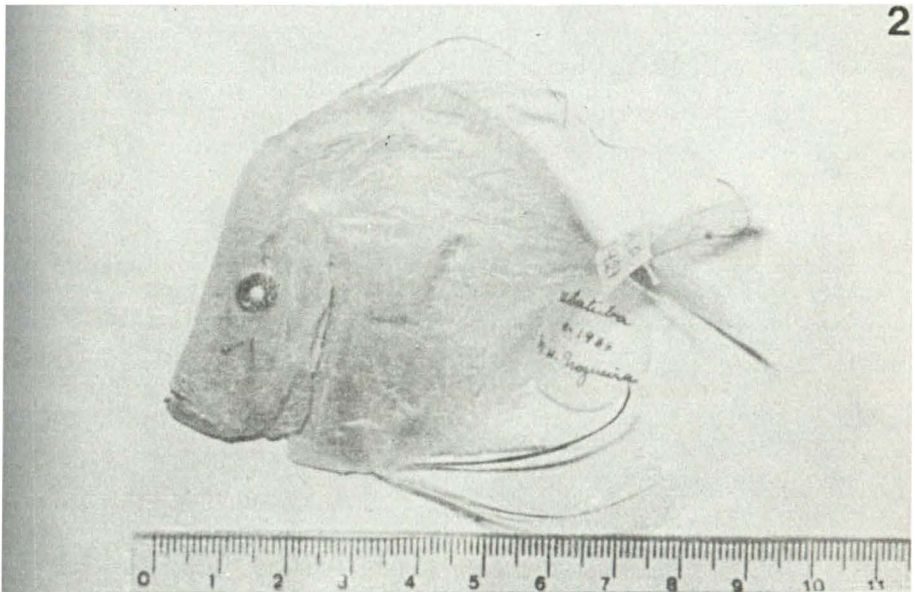
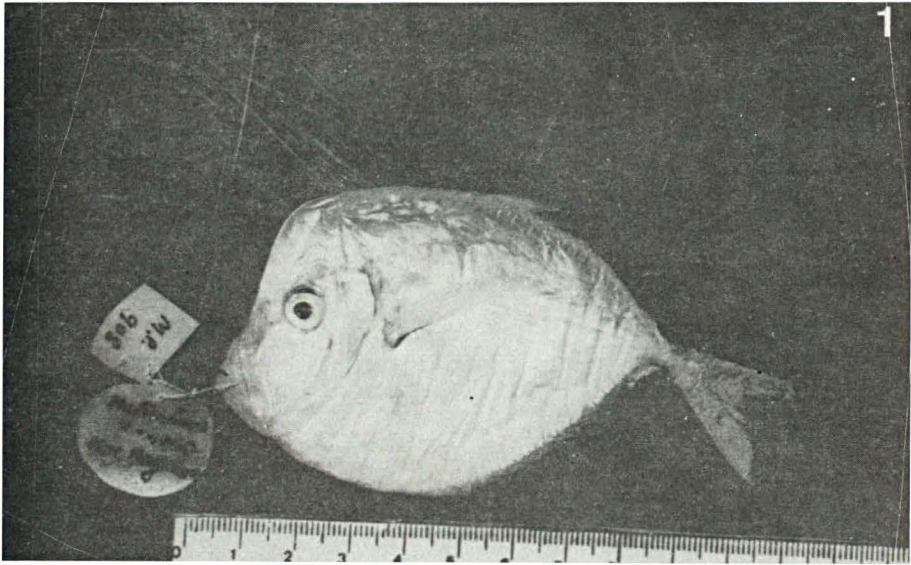


Fig. XXI – Classe Osteichthyes – Ordem Perciformes – Família Carangidae  
1. *Selene setapinnis* (Mitchill, 1815)  
2. *Selene vomer* (Linnaeus, 1758)

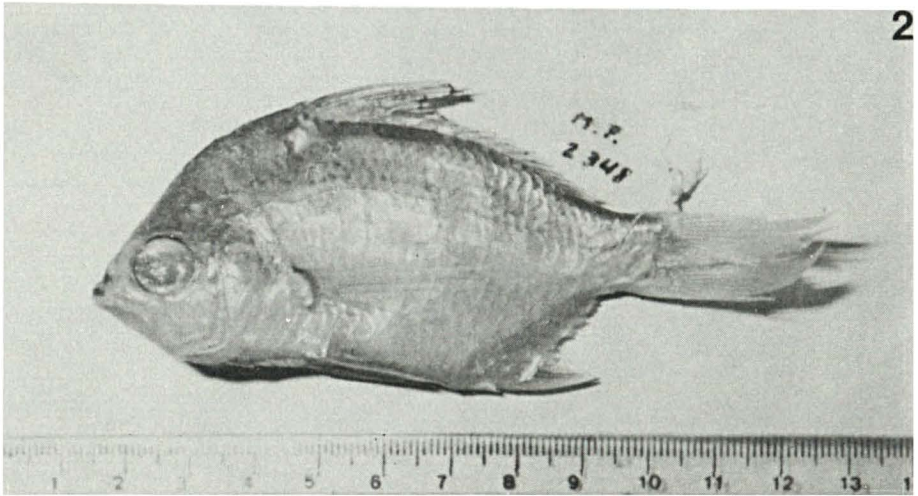
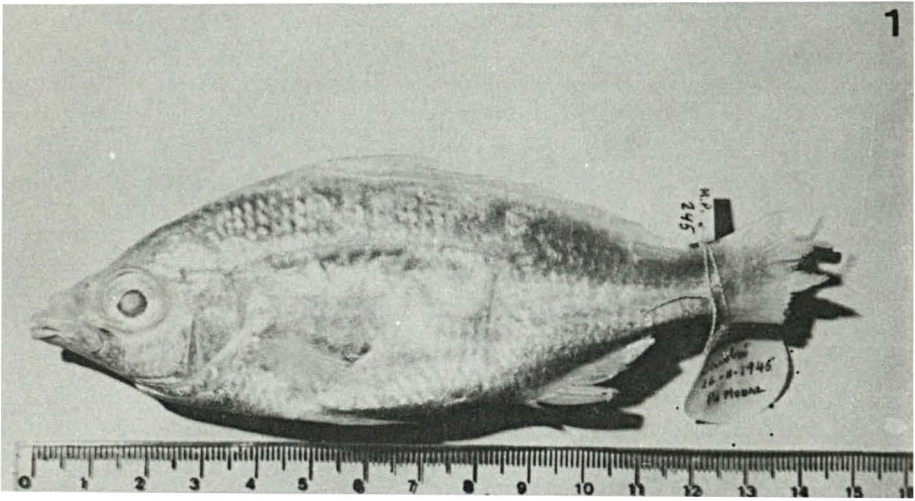


Fig. XXII – Classe Osteichthyes – Ordem Perciformes – Família Gerreidae  
1. *Eucinostomus melanopterus* (Bleeker, 1863)  
2. *Diapterus rhombeus* (Cuvier, 1829)

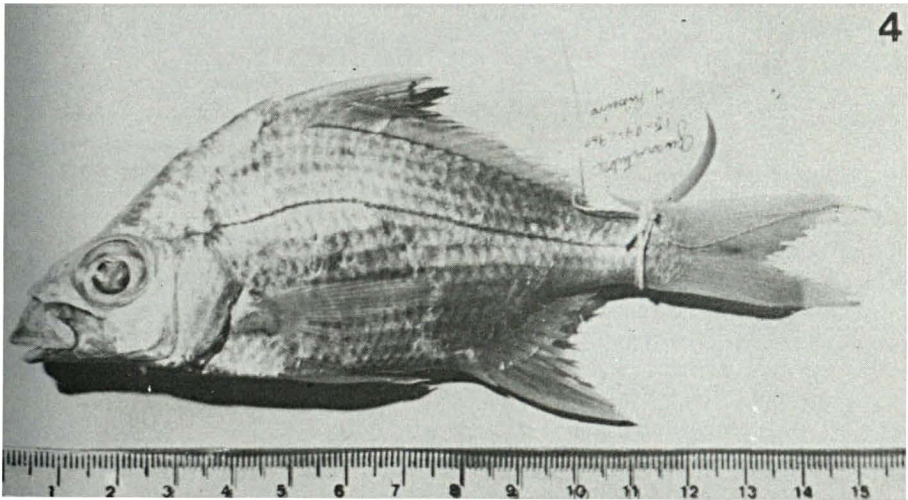
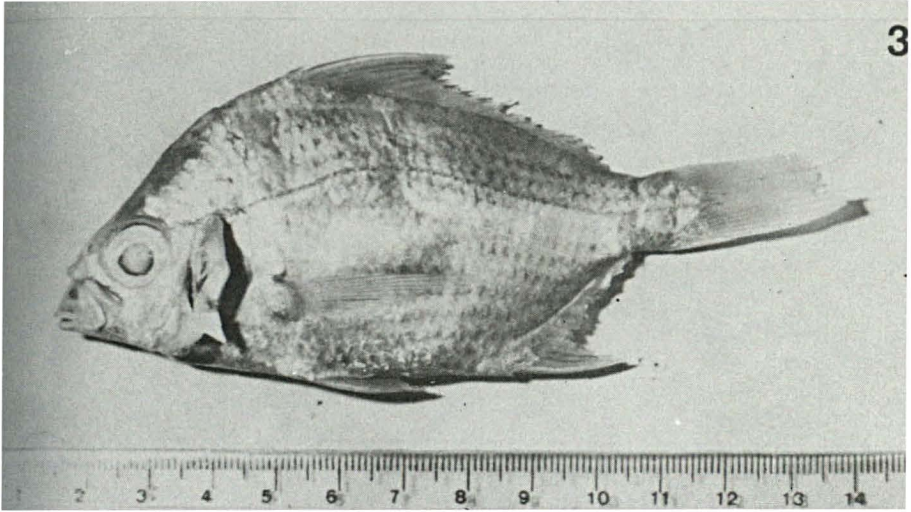


Fig. XXII – Classe Osteichthyes – Ordem Perciformes – Família Gerreidae  
3. *Diapterus olithostomus* (Goode & Bean, 1822)  
4. *Eugerres brasiliensis* (Cuvier, 1830)

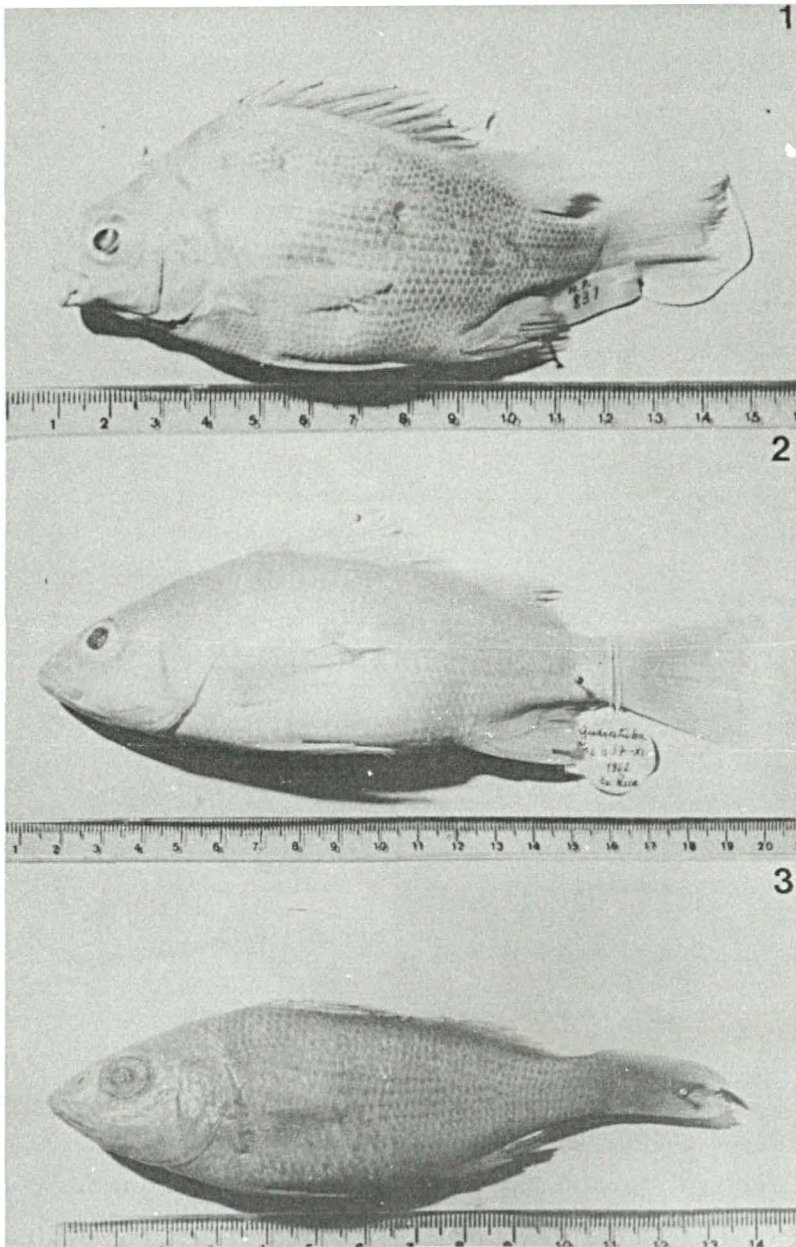


Fig. XXIII – Classe Osteichthyes – Ordem Perciformes – Família Pomadasyidae  
1. *Ganyatremus luteus* (Bloch, 1795)  
2. *Boridia grossidens* (Cuvier, 1830)  
3. *Pomadasys corvinaeformis* (Steidachner, 1868)

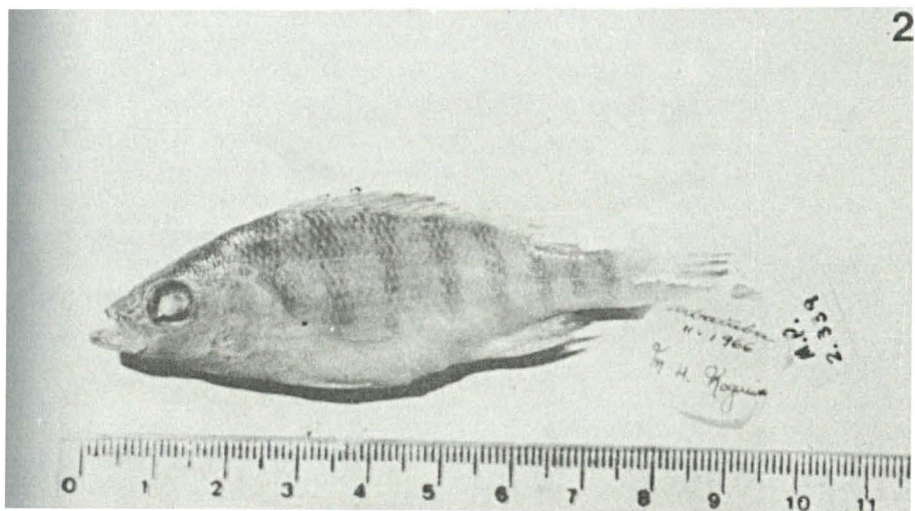
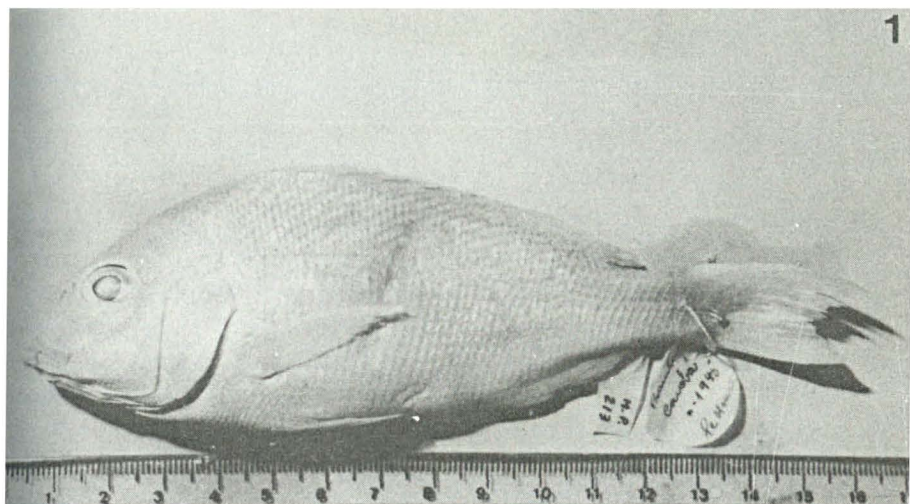


Fig. XXIV – Classe Osteichthyes – Ordem Perciformes – Família Pomadasidae  
1. *Orthopristis ruber* (Cuvier, 1830)  
2. *Conodon nobilis* (Linnaeus, 1758)

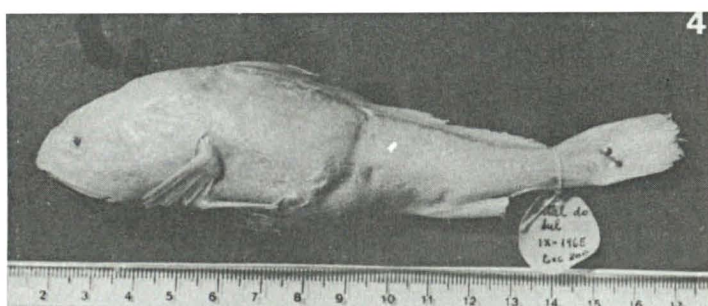
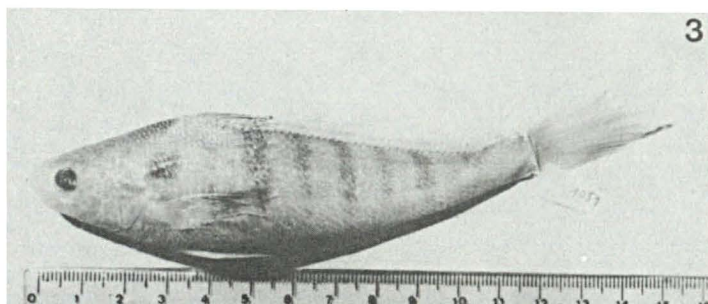
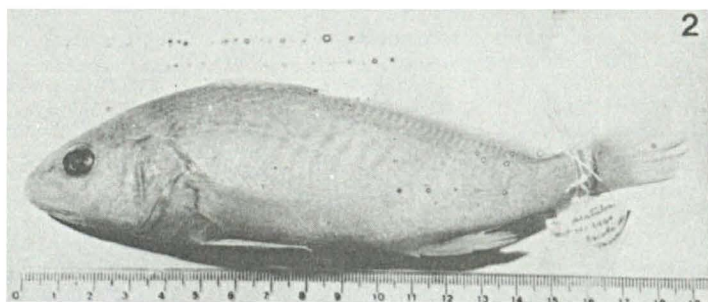
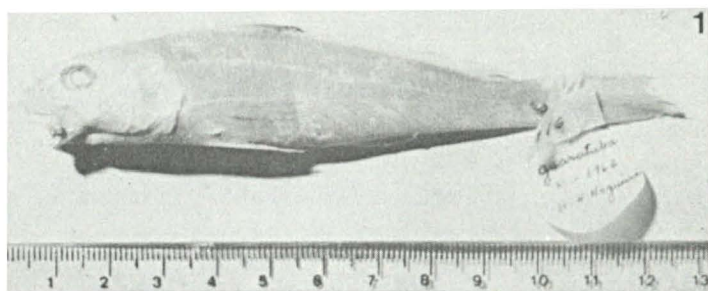


Fig. XXV – Classe Osteichthyes – Ordem Perciformes – Família Sciaenidae  
1. *Menticirrhus americanus* (Linnaeus, 1758)  
2. *Micropogonias furnieri* (Desmarest, 1823)  
3. *Paralonchurus brasiliensis* (Steindachner, 1875)  
4. *Nebris microps* Cuvier, 1830



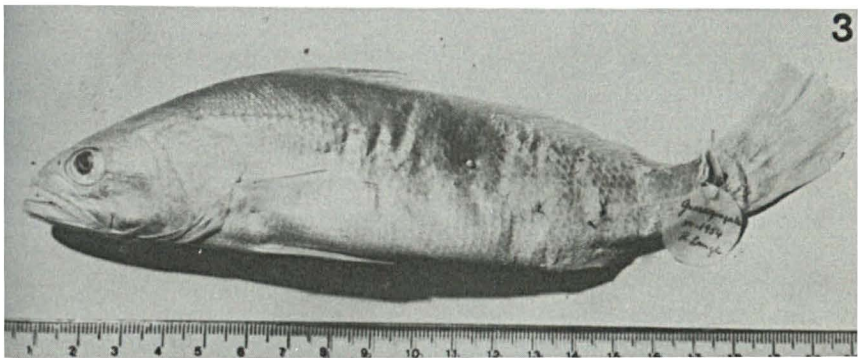
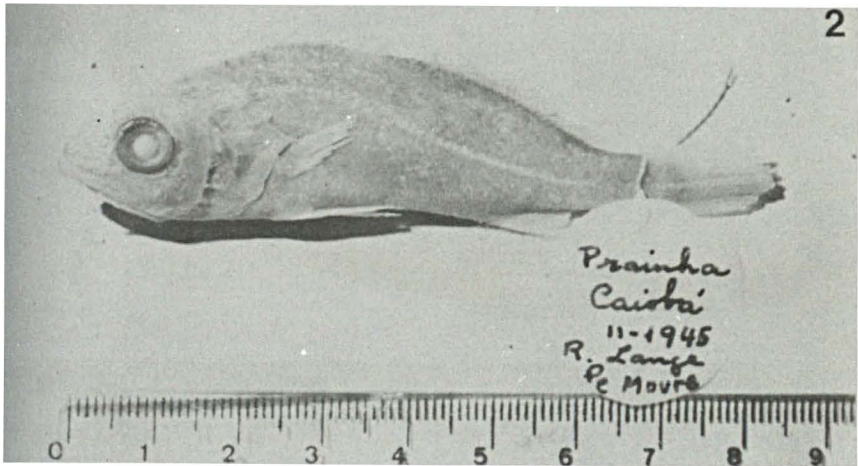
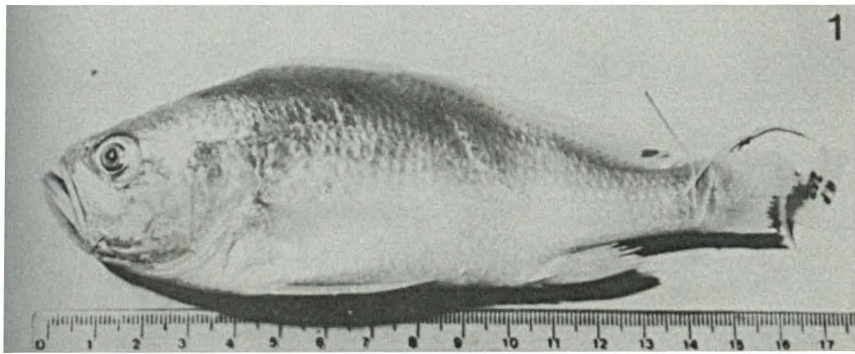


Fig. XXVI – Classe Osteichthyes – Ordem Perciformes – Família Sciaenidae  
1. *Larimus breviceps* Cuvier, 1830  
2. *Isopisthus parvipinnis* (Cuvier, 1830)  
3. *Cynoscion acoupa* (Lacépède, 1802)

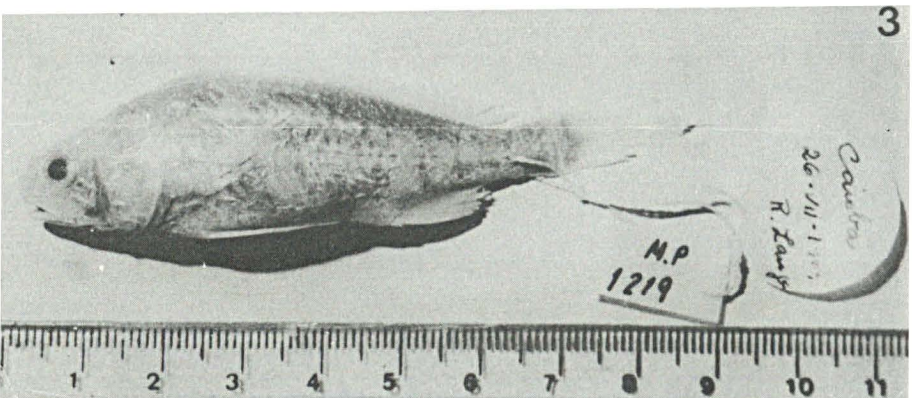
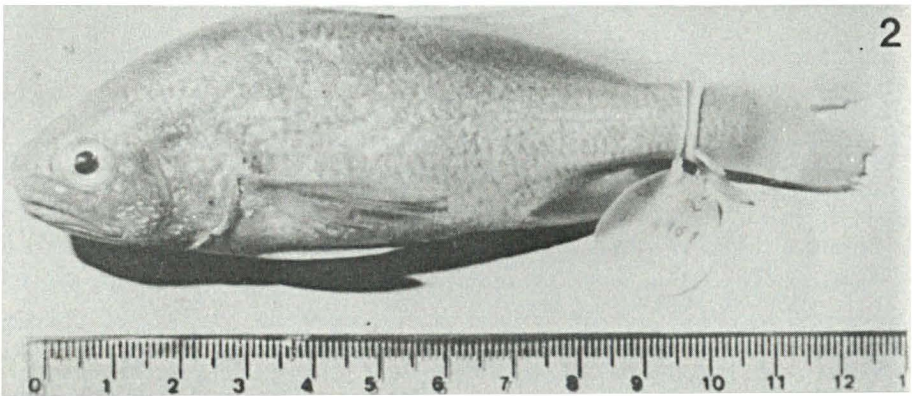
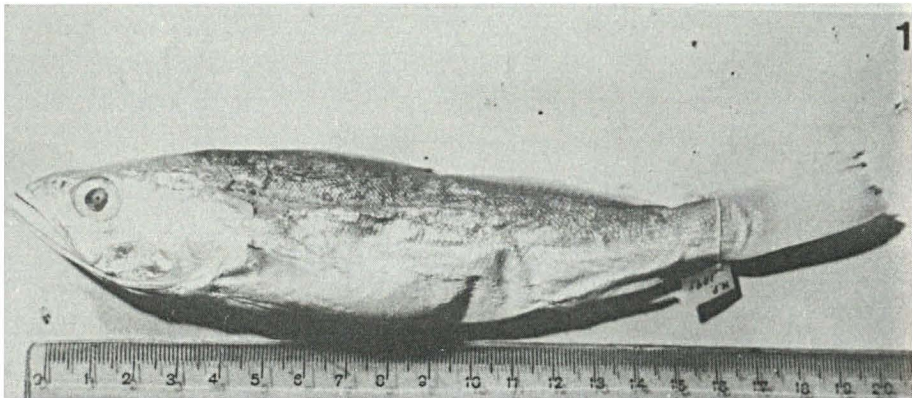


Fig. XXVII – Classe Osteichthyes – Ordem Perciformes – Família Sciaenidae  
1. *Cynoscion leiarchus* (Cuvier, 1830)  
2. *Stellifer rastrifer* (Jordan, 1889)  
3. *Stellifer brasiliensis* (Schultz, 1945)

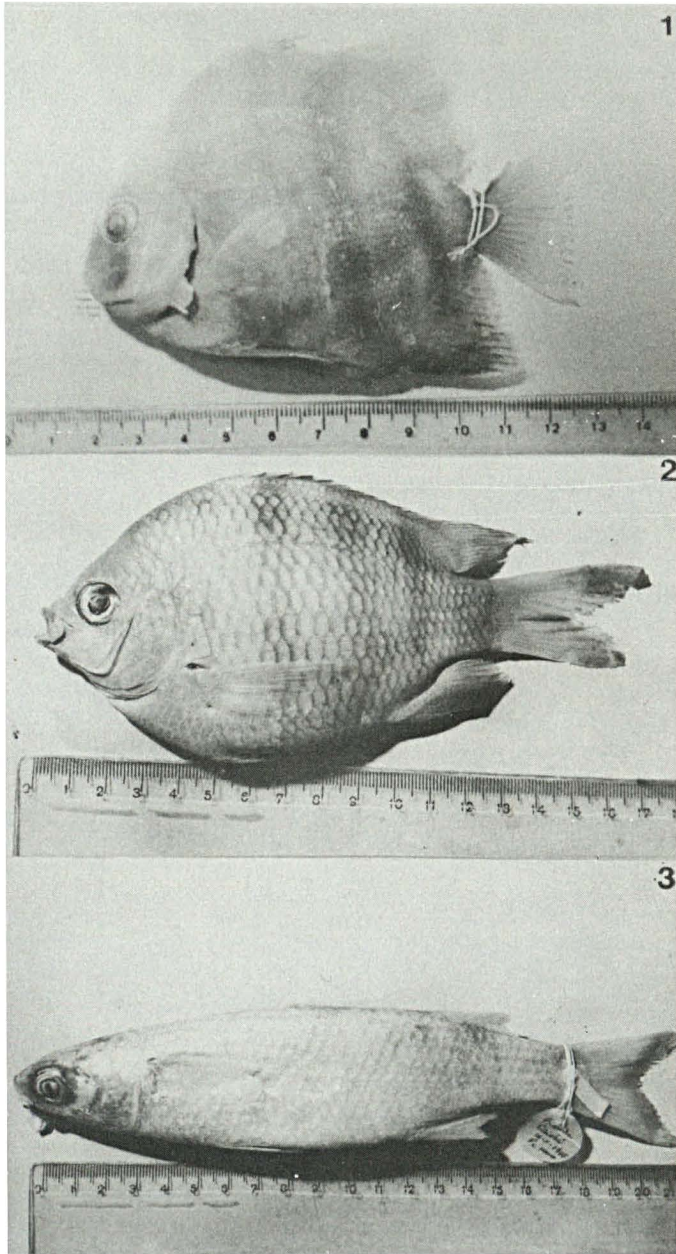


Fig. XXVIII – Classe Osteichthyes – Ordem Perciformes  
1. Família Ehippidae. *Chaetodipterus faber* (Broussonet, 1782)  
2. Família Pomacentridae. *Abudefduf saxatilis* Linnaeus, 1758)  
3. Família Mugilidae. *Mugil curema* Valenciennes, 1836

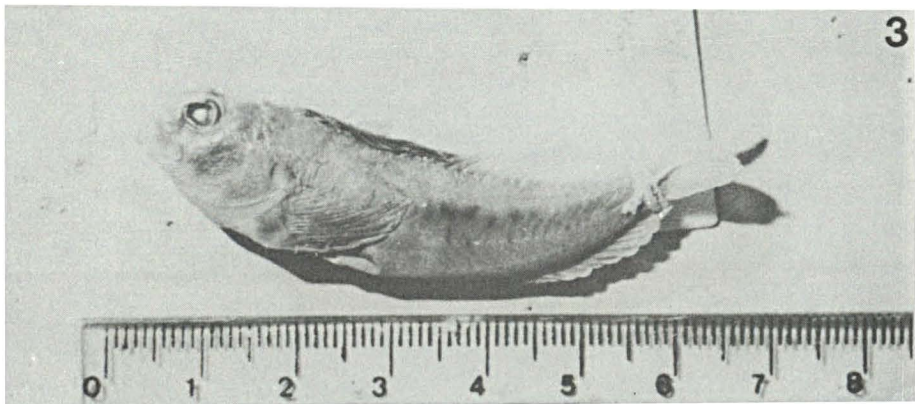
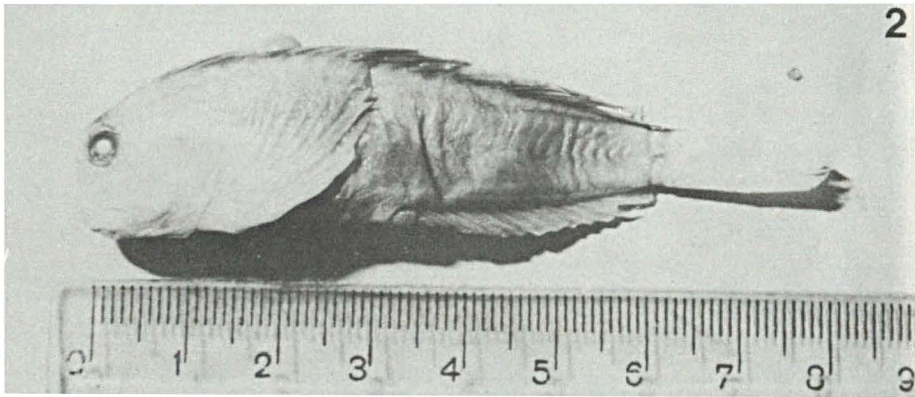
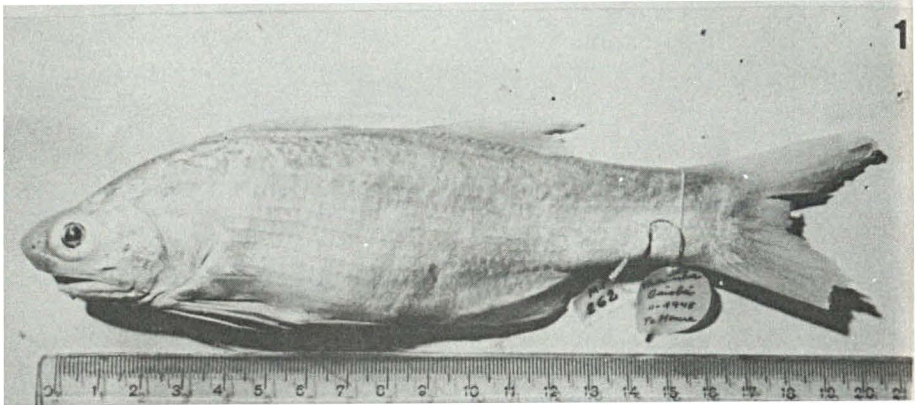


Fig. XXIX – Classe Osteichthyes – Ordem Perciformes  
1. Família Polynemidae. *Polidactylus virginicus* (Linnaeus, 1758)  
2. Família Blenniidae. *Scartella cristata* (Linnaeus, 1758)  
3. Família Bleniidae. *Hyleurochilus* sp

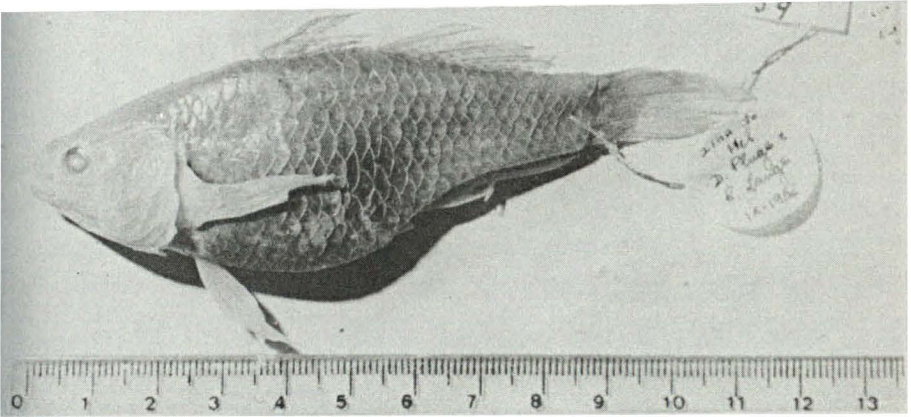
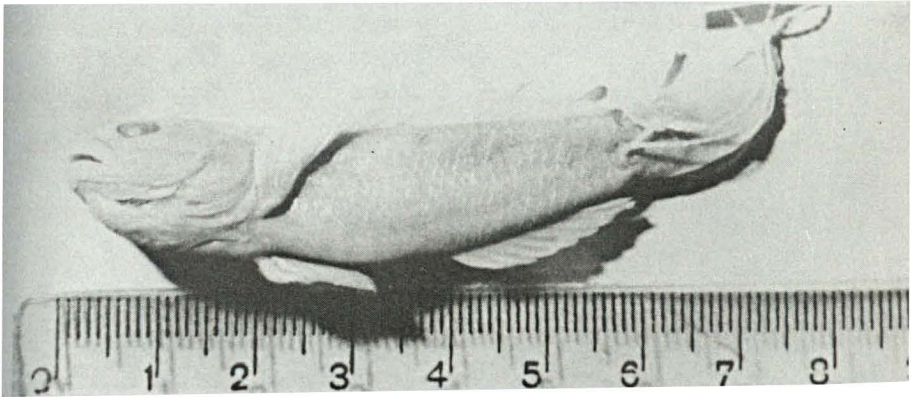


Fig. XXX – Classe Osteichthyes – Ordem Perciformes

1. Família Gobiidae. *Bathygobius soporator* (Val., 1837)
2. Família Eleotridae. *Dormitator maculatus* (Bloch, 1792)

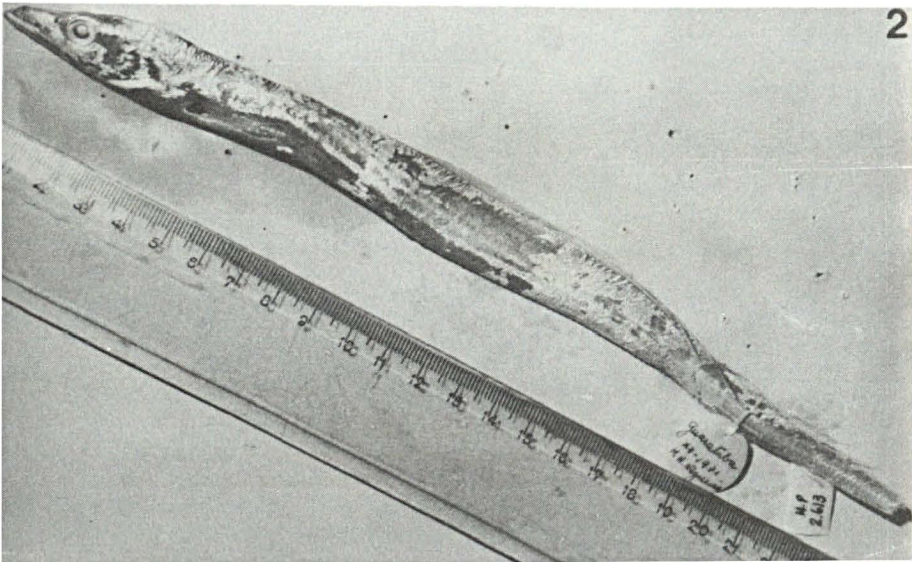
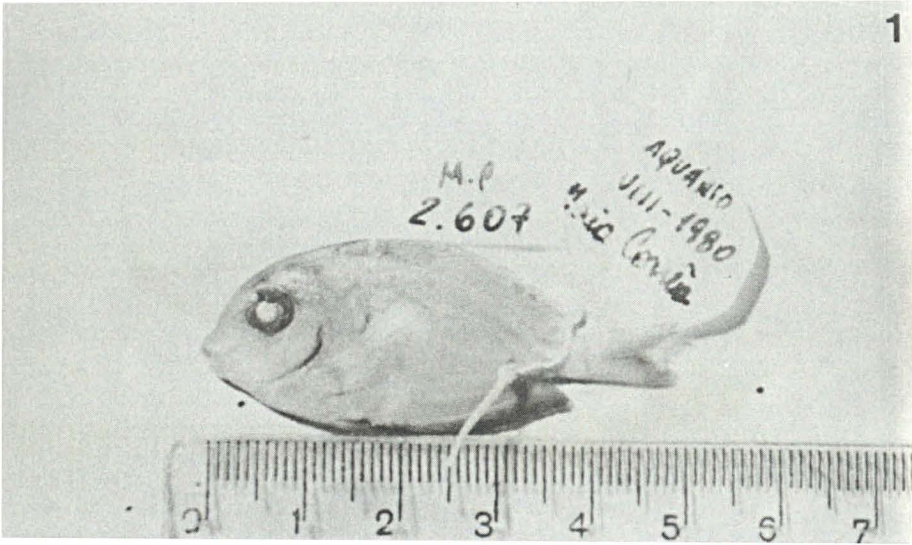


Fig. XXXI –Classe Osteichthyes – Ordem Perciformes  
1. Família Acanthuridae. *Acanthurus baianus* Castelnau, 1855  
2. Família Trichiuridae. *Trichiurus lepturus* Linnaeus, 1758

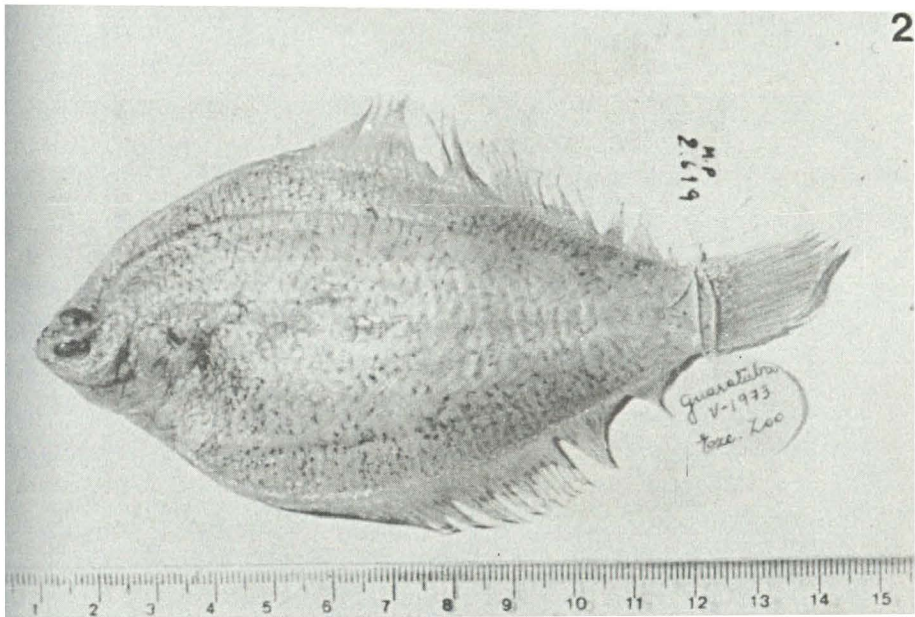
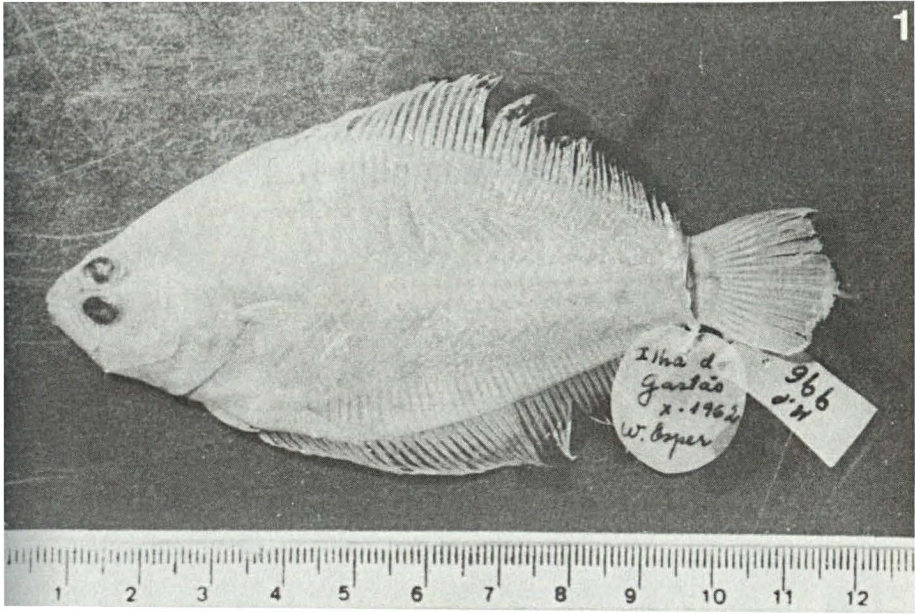


Fig. XXXII – Classe Osteichthyes – Ordem Perciformes – Família Bothidae  
1. *Citharichthys spilopterus* Günther, 1862  
2. *Etropus intermedius* Norman, 1933

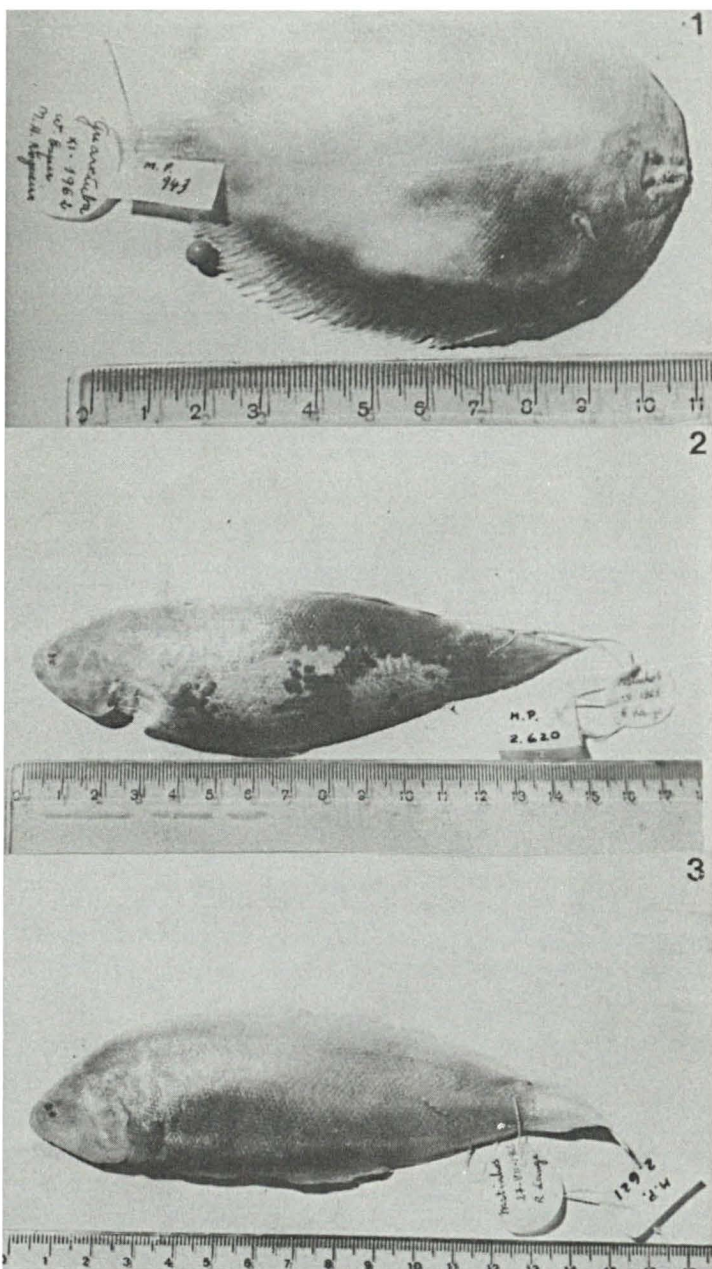


Fig. XXXIII – Classe Osteichthyes – Ordem Perciformes

1. Família Soieidae. *Achirus* sp. Lacépède, 1803

2. Família Cynoglossidae. *Symphurus diomedanus* (Goode & Bean, 1886)

3. Família Cynoglossidae. *Symphurus plagusia* (Bloch & Schenneider, 1801)



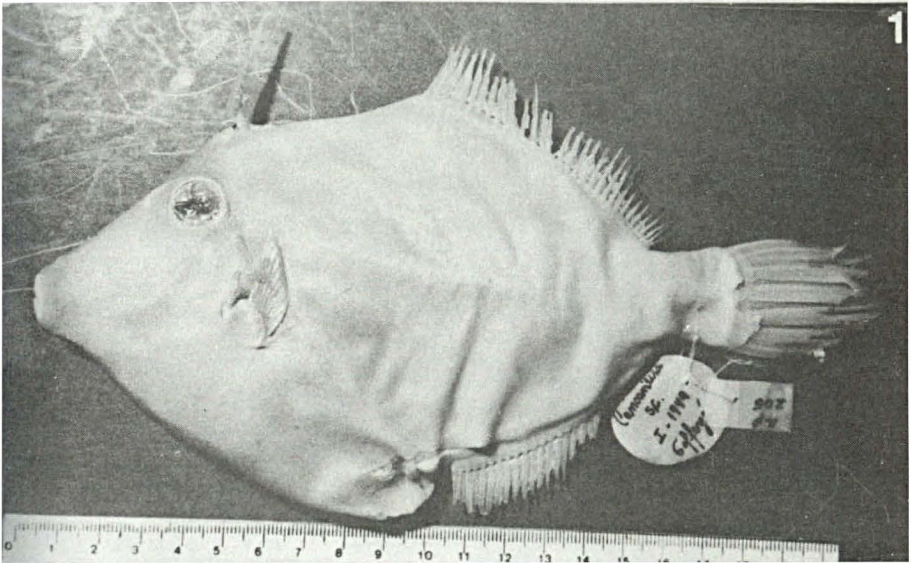


Fig. XXXIV – Classe Osteichthyes – Ordem Perciformes – Família Monoacanthidae  
1. *Stephanolepis hispidus* (Linnaeus, 1766)

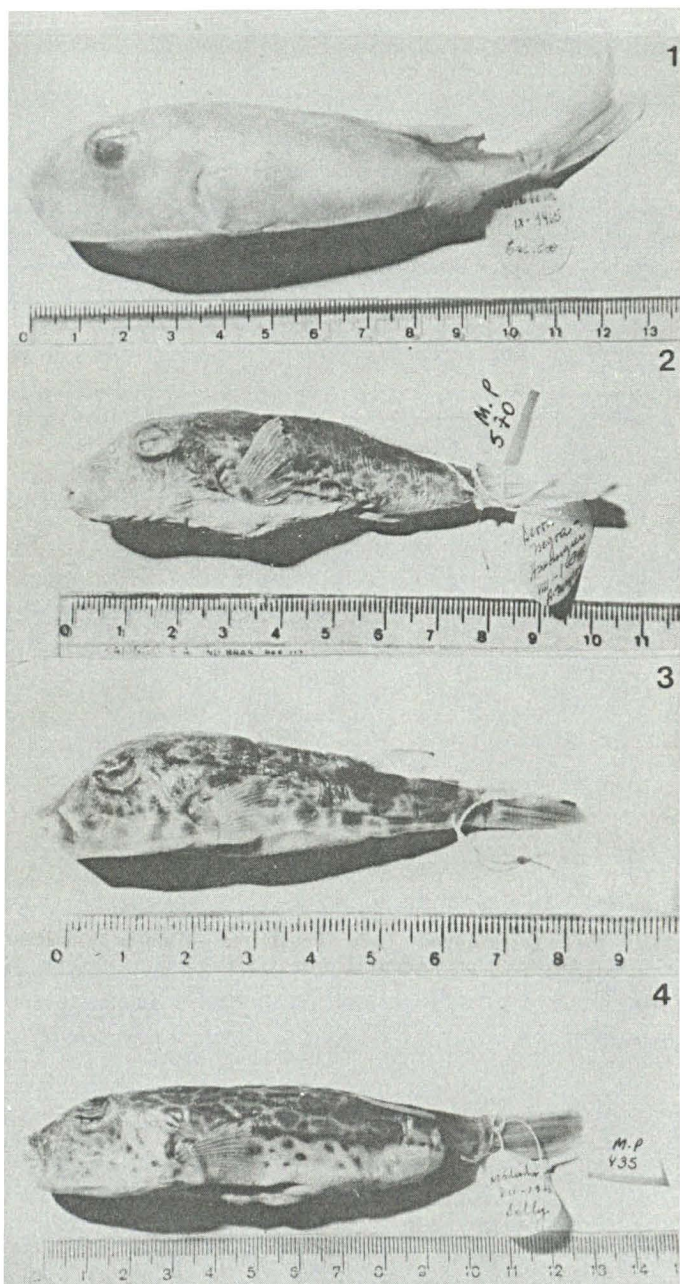


Fig. XXXV – Classe Osteichthyes – Ordem Perciformes – Família Tetraodontide

1. *Lagocephalus laevigatus* (Linnaeus, 1766)

2. *Sphoeroides tyleri* Shipp, 1972

3. *Sphoeroides greeleyi* Gilbert, 1900

4. *Sphoeroides testudines* (Linnaeus, 1758)

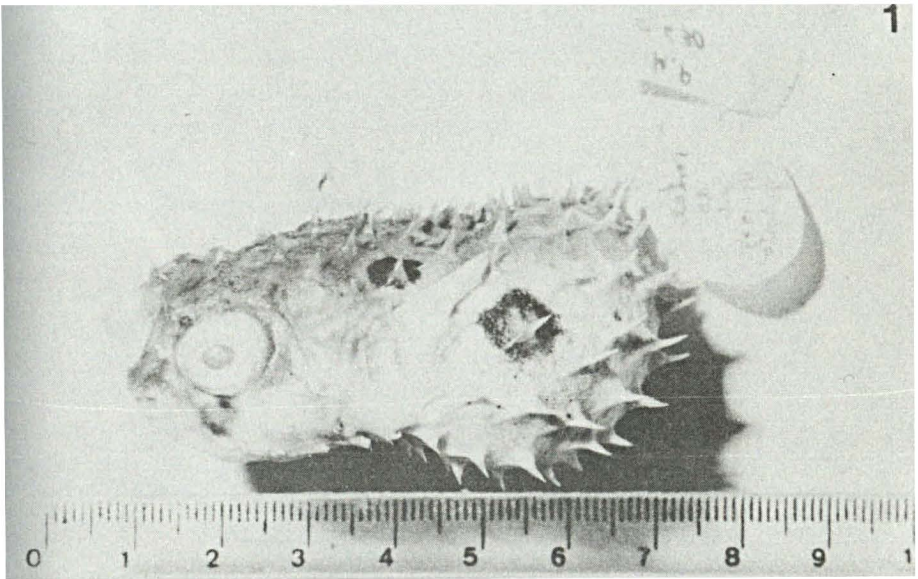


Fig. XXXVI – Classe Osteichthyes – Ordem Perciformes – Família Diodontidae  
1. *Chilomycterus spinosus* (Linnaeus, 1758)