

ZAMETKI NOVOGORIŠKEGA HOTELA PARK¹

ALENKA DI BATTISTA

Umetnostnozgodovinski inštitut Franceta Steleta & Zavod za varstvo kulturne dediščine,
Območna enota Nova Gorica
alenka.di.battista@zrc-sazu.s
alenka.di.battista@zvkd.si

Izvleček: Namen članka je predstavitev in primerjalna analiza prvih manj znanih načrtov restavracije, kavarne in hotela, ki so nastali v petdesetih in šestdesetih letih sprva za lokacijo na magistrali (Kidričeva ulica), kasneje za Cesto številka 5 (Delpinova ulica) v Novi Gorici. Avtorica načrte umesti v širši ustvarjalni opus arhitektov in nakaže sočasen evropski kontekst. Pri njihovi obravnavi upošteva politične in upravne dejavnike lokalne skupnosti, ki so vplivali na potek gradnje, in osvetli vzroke za nastanek prvega družabnega in turističnega središča Nove Gorice.

Ključne besede: kavarna, restavracija, hotel, Delpinova ulica, Nova Gorica

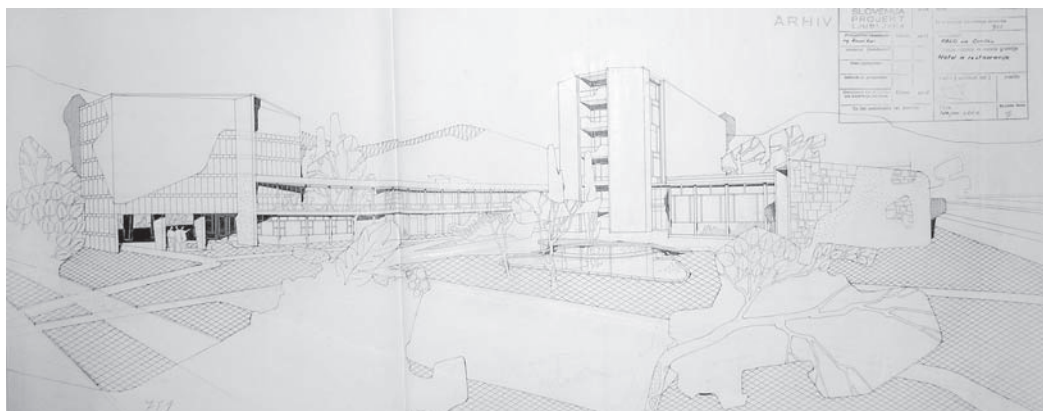
Začetki turistične infrastrukture v Novi Gorici

Praznovanje 70. letnice Nove Gorice je leta 2017 spodbudilo med drugim nastanek novih raziskav, ki so se posredno in neposredno ukvarjale s problematiko začetkov turistične infrastrukture v mestu oziroma z novogoriško kavarno, restavracijo in hotelom Park. Sebastjan Rosa in Jure Ramšak omenjata hotel Park v okviru predstavitve razvoja igralništva v mestu (Rosa 2017: 105–121, Ramšak 2017: 363–369). Tomaž Vuga posveti več pozornosti okoliščinam nastanka kavarne in njeni družbeni vlogi v posebnem poglavju knjige *Projekt: Nova Gorica* (Vuga 2017: 128–130). Miha Kosovel in Eva Su-

šnik pa postavita hotel Park ob bok nekaterih drugih lokalov Nove Gorice, ki so pomembno krojili družabno kulturo v mestu (Kosovel, Sušnik 2017: 50–56). Pričujoči članek želi nadgraditi dosedanje vedenje o kavarni, restavraciji in hotelu v Novi Gorici zlasti s predstavitvijo in primerjalno analizo prvih manj znanih načrtov iz petdesetih in šestdesetih let, z njihovo umestitev v širši ustvarjalni opus arhitektov in v sočasen evropski kontekst. Posebno pozornost posveča tudi družbeno političnemu okviru, v okviru katerega so arhitekti objekte načrtovali in okoliščinam, v katerih so bili le-ti zgrajeni.

Predsednik slovenske ljudske vlade Miha Marinko (1900–1983) je na slavju ob priložljivosti dobrega dela Primorske k drugi Jugoslaviji napovedal vsebino Investicijskega plana za Slovensko Primorje za obdobje 1947–1951, ki je bila nato konec septembra posredovana Planski komisiji pri zvezni vladi v Beogradu. Osrednja točka plana je bila izgradnja Nove Gorice na prostoru med

¹ Članek je nastal v okviru aplikativnega projekta Manipiranje urbanih prostorov slovenskih mest v zgodovinskem okviru. Modernistična Noa Gorica in njeni konteksti (L6-8262), ki ga financirajo Javna agencija za raziskovalno dejavnost Republike Slovenije (75 %), Mestna občina Nova Gorica (12 %) in Slovenska akademija znanosti in umetnosti (13 %).



Edvard Ravnikar: Idejna skica hotela in restavracije ob magistrali (Kidričevi ulici) v Novi Gorici, okoli 1949 (Arhiv Republike Slovenije, AS 1966, Slovenija projekt, t. e. 469, a. e. 751).

Šempetrom in Solkanom. Načrtovana je bila gradnja številnih industrijskih objektov, stanovanj za 10.000 prebivalcev, upravnih stavb okrajnega in mestnega ljudskega odbora, šolskih poslopij, bolnišnice, pošte, podružnic Narodne banke in Zavoda za socialno zavarovanje, sodišča, javnega tožilstva in carinarnice. Dobra polovica sredstev, ki so bila v planu predvidena za vzpostavitev osnovne turistične infrastrukture na priključenem ozemlju, je bila namenjena gradnji novogoriškega hotela z restavracijo (Odlomek 2017: 85–87, Investicijski 2017: 109–111, Ramšak 2017: 367–369).

Čeprav naj bi polovico zneska porabili že leta 1948, je priprava načrtov za hotel z restavracijo prišla na vrsto šele naslednje leto, ko so bila odobrena sredstva iz dodatnega plana. Gradnja je s strani investitorja, Oblastnega ljudskega odbora (odslej ObLO-ja) za Goriško, vseskozi uživala prioriteto. Z njo so hoteli čim prej začeti in so zato večkrat pozvali projektantski oddelek Ministrstva za gradnje LRS, naj pripravi vso potrebno dokumentacijo. Pomena naloge so se nenazadnje zavedali tudi v projektantskem sektorju in izpostavili, da je »načrt smel poskus, ki bi bil potreben širše obravnave« (AS 233, Ministrstvo za gradnje LRS, t. e. 94).

Na vse to je moral biti pozoren zunanji sodelavec Ministrstva za gradnje, arhitekt Edvard Ravnikar (1907–1993), ko je marca 1948 načrtoval funkcionalistično urbanistično zasnovo novega mesta ob meji. V severni upravni del mesta je na križišču med kolodvorsko cesto in magistralo postavil bogato turistično infrastrukturo. Idejni in glavni načrt zanjo sta nastala proti koncu 1949 in na začetku naslednjega leta. Prvi je predvideval gradnjo dvorane in restavracije za 400 ljudi, štirinadstropnega hotela za 200 oziroma 250 ljudi, kavarne za 160 in slaščičarne za 30 ljudi. Prostostoječi volumni so bili potopljeni v zelenje s skrbno načrtovanimi dostopi do obeh glavnih cest in z možnostjo razširitve gostinske dejavnosti tudi na zunanje površine. Kljub temu, da je imel vsak objekt lasten vhod in točno določeno funkcijo, so delovali kot celota zaradi enotnega oblikovanja zunanjsčine in medsebojnih povezav preko pokritih zveznih hodnikov (AS 1966, Slovenija projekt, t. e. 469, MAO, Zbirka Edvarda Ravnikarja)

Nezadovoljstvo in nenehne pripombe lokalnega investitorja glede obsega turističnega programa in primernosti različnih tlorisnih oblik za Novo Gorico so vplivale na revizijo načrtov in zmanjšanje programa. Na istem mestu je zato Ravnikar s pomočjo študentke

Vide Urbančič (1924–?) v naslednji fazi hotel nakazal le v situacijskem načrtu, medtem ko je zasnovo restavracije in kavarne podrobneje razdelal v detajlnih načrtih. Javna stavba, v kateri sta v pritličju delovala restavracija in klub, v nadstropju pa banketna dvorana, bar in kavarna, je bila tlorisno premišljeno in skrbno načrtovana. Vzpostavljeni so bili ločeni dostopi za osebe in goste iz južne in zahodne strani. Restavracijska kuhinja je bila postavljena pravokotno na osnovni ležeči volumen stavbe in je bila sodobno opremljena. Konstrukcija armiranobetonskih stebrov je omogočala izvedbo steklene stene, ki je poudarila lahkotnost in transparentnost objekta, medtem ko so kamnite obloge ob robu spominjale na tradicionalne lastnosti mediteranske arhitekture (AS 1966, Slovenija projekt, t. e. 469, MAO, Zbirka Edvarda Ravnikarja).

Razporeditev in izbira prostorov v notranjosti razkriva, da so bili predstavljeni turistični objekti v osnovi namenjeni nastanitvi in razvedrilu tujih, pretežno poslovnih gostov, ter druženju domačinov. Za razliko od Ravnikarjevih natečajnih načrtov za reprezentančni hotel v Novem Beogradu iz leta 1947, kjer je stanovanjski del postavljen v nadstropja šestnadstropnega lamelnega bloka, javni program v pritličje in mezanin, garaže s stavbami šoferjev pa za stavbo, je bil novogoriški gostinsko-nastanitveni manjših kapacitet, vendar zasnovan bolj kompleksno z veliko večjim posluhom do okoliške narave in regionalnih značilnosti pokrajine (Ravnikar in Kocmut 1947: 44).

Kavarna in restavracija na Delpinovi ulici

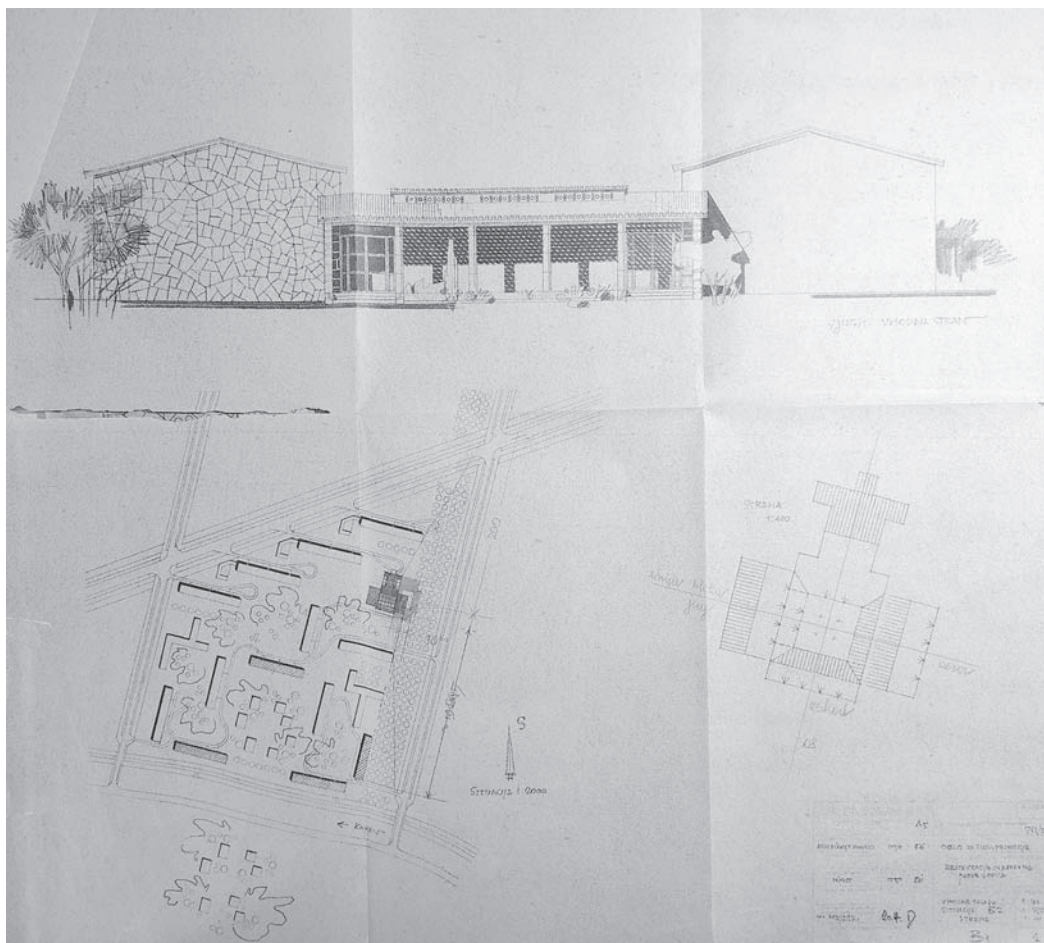
Med ObLO-jem in projektantskim oddelkom Ministrstva za gradnje so bili odnosi od vsega začetka zelo napeti. Izvršni odbor ObLO-ja za goriško je oblast je že leta 1949 na seji Ravnikarjeve projekte ocenil za pomanjkljive. Obtoževal je projektante, da zavračajo pri pripravi načrtov in na začetku leta 1950 zadevo izročil v presojo državni ar-

bitraži. Po drugi strani so projektanti krivili ObLO, da jim ni pravočasno poslal podatkov glede obremenitve tal. Trdili so, da je njihovo Poverjenišstvo za gostinsko in turizem zavračevalo s podpisom pogodbe in da jim niso še izplačali že izvedenih načrtov v tekočem in preteklem letu (PANG 677, Oblastni ljudski odbor za goriško oblast, t. e. 3).²

Na delovnem sestanku v Postojni, ki so se ga udeležili predstavniki goriške oblasti, projektantske organizacije Slovenija Projekt in Ministrstva za gradnje, so kljub temu dosegli dogovor, da se bosta gradili manjša kavarna in restavracija v sklopu prve etape izgradnje Nove Gorice (PANG 677, t. e. 3). Marca leta 1950 je poverjenik za gradnje Avgustin Okroglič (1900–1981) v dogovoru s poverjenikom za turizem predlagal spremembo lokacije kavarne in restavracije, in sicer na križišče ceste ob pekarni in zahodne vzporednice magistrale, imenovane cesta številka 5. Zatrjeval je, da je nova lokacija bolj primerena zaradi nižjih stroškov za izvedbo dostopov do stavb in neposredne bližine upravne stavbe ObLO-ja. Kavarna in restavracija sta bili predvideni tik ob novem stanovanjskem naselju trinajstih stanovanjskih blokov tipa hitrogradnja, ki so jih ravno tedaj gradili po načrtih arhitekta Danila Fürsta (AS 233, Ministrstvo za gradnje LRS, t. e. 94).

Potem, ko sta novogoriški urbanist Edvard Ravnikar in projektantski oddelk Ministrstva za gradnje sprejela in odobrila predlagano spremembo, je bila izdelava novih načrtov za kavarno in restavracijo zaupana novemu projektantu, prej omenjenemu Danilu Fürstu (1912–2005). Idejni projekt je bil dokončan aprila 1950. V primerjavi s prvim Ravnikarjevim načrtom si je Fürst zamislil mnogo manjšo restavracijo z 200 sedeži, kavarno s 100 ter kuhinjo s kapaciteto 400 obrokov. Po spremembi orientacije objekta

² Več o napetih odnosih med predstavniki ObLO-ja za goriško oblast in Slovenija Projektom glej Mavrič 2016: 65–66.



Danilo Fürst: Idejna skica kavarne in restavracije na cesti št. 5 v Novi Gorici, 1950 (Arhiv Republike Slovenije, AS 233, Ministrstvo za gradnje LRS, t. e. 284).

je bil vhod v gostinska obrata izpeljan preko skupnega prostora z garderobo in stranišči. Na desni strani je bila pravokotno na glavno cesto postavljena restavracija, na levi pa zrcalno kavarna. Med obema je bilo kot vezni element zasnovano tlakovano zaprto dvorišče s pergolo in vodomedom. Na zahodni strani je objekta povezoval servirni hodnik, za njim pa se je razprostirala dobro opremljena kuhinja. Pod njo so bili tehnični in kletni prostori za shrambo živil in pijače. Pred vhodom je bilo predvideno parkirišče, cesta številka 5 pa je bila zasajena s trajno zelenimi drevesi in rastlinjem (AS 233, Ministrstvo za gradnje LRS, t. e. 284)

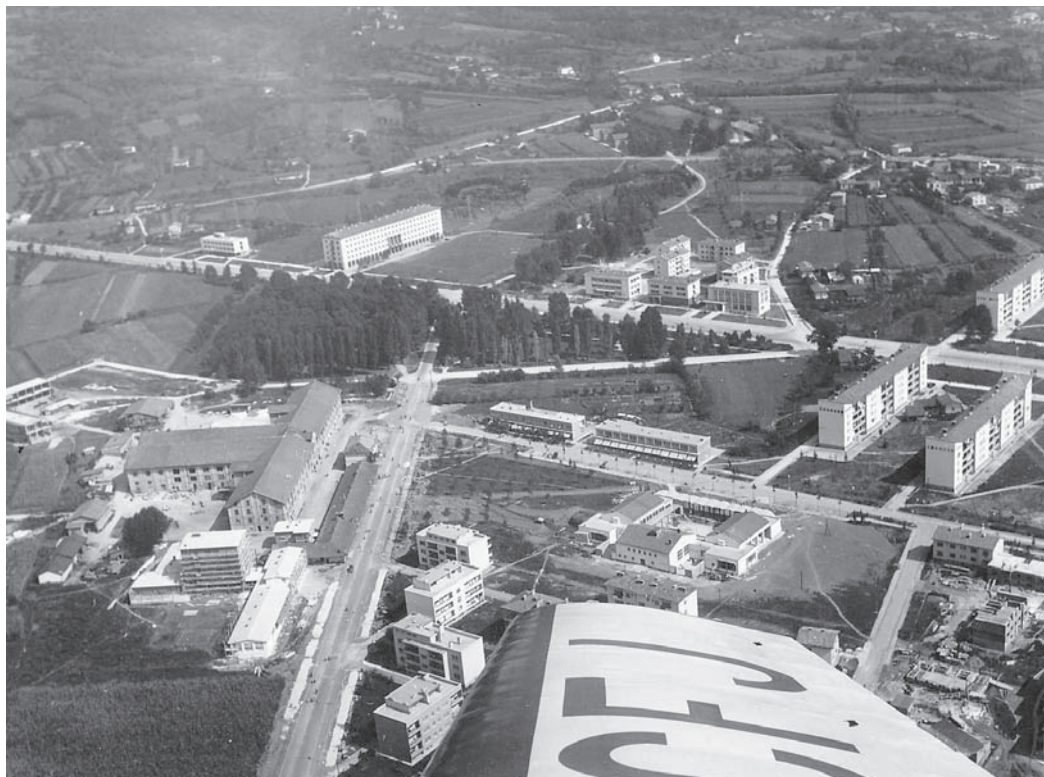
Ministrstvo za gradnje LRS je avgusta leta 1950 Fürstov načrt zavrnilo z utemeljitvijo, da je komisija za revizijo projektov zahtevala tako bistvene spremembe v zasnovi in gradbenem programu, da je bilo potrebno izvršiti najprej nov gradbeni program in nato izdelati še nov načrt. ObLO za Goriško oblast je zato še v istem mesecu do potankosti izpopolnil gradbeni program, v okviru katerega je bila predvidena nova točilnica za stoječe goste s skladiščem in sanitarnimi prostori. Z ozirom na ugodne klimatske razmere in ljudske običaje naj bi se notranje dvorišče povečalo in odprlo proti cesti številka 5 ter primerno arhitektonsko obdelalo. Drugače

so bili načrtovani tudi vhodni garderobni in sanitarni prostori, kletna etaža in prostori za upravo (AS 233, Ministrstvo za gradnje LRS, t. e. 284).

Komisija za revizijo projektov je program sprejela in naprej posredovala novemu projektantu Stanislavu Rohrmanu (1899–1973). Le-ta je imel bogate predvojne izkušnje na področju projektiranja hotelskih objektov na Slovenskem, Danilo Fürst pa je bil tako kot tedaj številni drugi slovenski arhitekti odpuslan službeno v Bosno. Ker so se gradbena dela spomladi leta 1950 že začela, je moral Rohrman v zelo kratkem času pripraviti in v odobritev komisiji pri Ministrstvu za gradnje LRS posredovati načrte za izkop temeljev, gradbene jame in jarkov za temelje in kleti kuhinjskega trakta restavracije in kavarne. Nato so sledili dokončni načrti za celoto, pri katerih je razvidno, da se je strogo držal

določil gradbenega programa in s pridom uporabil predvojno izkušnjo pri načrtovanju mestnega hotela Slon v Ljubljani.³ V primerjavi s Fürstom je mnogo več pozornosti posvetil premišljeni izvedbi tlorisa in organizaciji prostorov v notranjosti. Del kavarniškega trakta je, na primer, namenil klubskima prostoroma za igre in biljard. V restavraciji je uredil »posebno sobo« za zaključene skupine in točilnico za hitro postrežbo gostov s samostojnim vhodom in stranišči na severozahodni strani. Slednja je

³ V opusu Stanislava Rohrmana je hotel Slon (1936–1939) zasedal pomembno mesto, saj je bil poleg trgovsko–stanovanjske stavbe Emerika Mayerja na Prešernovem trgu v Ljubljani edina njegova realizirana javna stavba pred drugo svetovno vojno. Ustvarjen je bil na osnovi sodobnih načel za načrtovanje hotelov, ki jih je znal arhitekt prilagoditi željam in finančnim zmožnostim naročnika Antona Koritnika ter domačim razmeram (Kham 2001: 35–37).



Letalski posnetek Nove Gorice leta 1960 z dokončano kavarno in restavracijo na cesti št. 5 (Delpinovi ulici) (hrani Goriški muzej, zgodovinski oddelek, št. 12021).

bila neposredno povezana z bližnjim prostorom s strežnim pultom in preko dvigala ter stopnic s kletjo za vino in pivo pod njo. Z razliko od Fürsta je Rohrman poleg glavne kuhinje predvidel tudi samostojno delovanje manjše kavarniške kuhinje s shrambo in pisarno. Glavno kuhinjo z vsemi potrebnimi pomožnimi prostori je poskusil čim boljše organizirati. Izkoristil je tudi nadstropje in vanje postavil dve pisarni, prho, stranišči in shrambo. Na severni in južni strani kuhinje pa je predvidel obzidani dvorišči, ki sta služili gostincem za brezskrbno nameščanje, premeščanje in obdelavo hrane. Pokrita terasa na južni strani kavarne je tako kot pri Fürstu gostom omogočala posedanje na prostem in obenem služila kot zaščita pred soncem tudi v notranjščini. Ob lepem vremenu pa so lahko gostje kavarne in restavracije posedali tudi pod pergolo v intimnem prostoru centralnega vrta, ki ga je arkadni hodnik z lupinasto streho iz umetnega kamna mehko povezal z bližnjo ulico. Tu je bilo predvideno tudi plešišče z odrom. Posebnost objekta so bile betonske lamele, ki so severna okna restavracije branile pred burjo in obenem tvorile zanimiv arhitektonski detajl fasade. Zunanjščina je bila deloma ometana s teranovo, deloma oblečena v kamen. Dvokapne strehe so bile prekrte s korci, ravne strehe pa lesocementne. Moderna obdelava celote je bila po mnenju projektanta dovoljena, potrebno pa ji je bilo dati primorski značaj (PANG 80, OLO Gorica, t. e. 496). Ravno tako premišljeno je bilo načrtovanje notranjščine, pri čemer so bili prostori kavarne in restavracije predvideni v kvalitetno boljših materialih in izvedbi. Zanje je arhitekt Marjan Rupar med letoma 1955 in 1957 izdelal detajlne načrte notranje opreme in osvetljave. Posebej zanimiva je bila zasnova točilnice z osrednjim gobastim elementom v funkciji svetila (PANG 677, Oblastni ljudski odbor za goriško oblast, t. e. 11).

Hotel Park

Gradnja kavarne in restavracije je bila prvič prekinjena maja leta 1951. Objekt je ostal nezavarovan in je skozi dve zimi zaradi vremenskih neprilik utrpel veliko škodo. Služil je kot igrišče mladini in kot vir dragocenega gradbenega materiala domačinom pri gradnji novih hiš (Vuga 2018: 129). Februarja leta 1953 so se dela, ki jih je izvajalo Oblastno gradbeno podjetje Soča Gorica oziroma Splošno gradbeno podjetje (SGP) »Gorica«, nadaljevala in predvideno je bilo, da bodo objekti do konca leta izvedeni do zaključne tretje faze. Zaradi pomanjkanja financ se je gradnja proti koncu leta ustavila. Stavba je bila v grobem izvršena do strešne konstrukcije in je v tem stanju ostala vse do leta 1955 (PANG 80, OLO Gorica, t. e. 739/2). Zaradi zavlačevanja pri njeni izgradnji je med domačini vladalo splošno nezadovoljstvo in prepričanje, da je načrtovana stavba prerazkošna in prevelika glede na finančne zmožljivosti okraja (Razmere 1957: 1). Leta 1958 je njeno dokončanje prešlo iz pristojnosti okraja v pristojnost Občinske ljudske skupščine Nova Gorica, ki je v ta namen pripravila obsežen investicijski program, v katerem je izpostavila ekonomičnost, rentabilnost in utemeljenost investicije. Poudarila je, da bi dokončanje restavracije in kavarne vidno izboljšalo zastarele in nezadostne kapacitete za odvijanje gostinsko turističnih dejavnosti v občini ter nudila prebivalcem Nove Gorice, dnevnim službenim migrantom iz bližnje okolice in tujim turistom, ki so bili zlasti po vzpostavitvi malobmejnega prometa s sosednjo Italijo stalno v porastu, sodobno gostinsko ponudbo. Pozitivno so ocenili tudi njeno lokacijo v neposredni bližini stanovanjskega naselja, sedeža OLO, trgovskih hiš, nove tovarne modne konfekcije Ideal, šolskih objektov, delujoče menze v stari opekarni, ki je bila predvidena za zaprtje in načrtovanega novega mejnega prehoda na koncu Erjavčeve ulice (PANG 80, OLO Gorica, t. e. 739/2).



Notranjost restavracije (domnevno t. i. »posebne sobe« za zaključene skupine ob točilnici/bifeju) (hrani Goriški muzej, etnografski oddelek, št. 25449).



Notranjost kavarne (hrani Goriški muzej, etnografski oddelek, št. 29516).

Po odobritvi investicijskega programa s strani sveta za gostinstvo in turizem OLO Gorica se je gradnja nadaljevala in v letu dni uspešno zaključila. Na dan slavnostne otvoritve, 7. oktobra 1959, je tedanji predsednik skupščine občine Nova Gorica Ludvik Gabrijelčič (1921–1985) poudaril, da gre za prvi gostinsko turistični objekt v novem delu mesta, in izpostavil njegovo odločilno vlogo pri razvoju domačega turizma⁴ (Nova kavar- na 1959: 1).

Le nekaj dni pred tem je severno od restavracije in kavarne začelo rasti tudi poslopje hotela. Občinska ljudska uprava je izdelala podroben investicijski program, ki je utemeljeval pomen gradnje novega hotela za razvoj domačega turizma in za okrepitev gospodarskega delovanja restavracije in kavarne. Obstoječe nastanitvene kapacitete v Novi Gorici so bile namreč zelo skromne, niso zadovoljevale potreb rastočega števila turistov in niso dosegale mednarodnih hotelskih standardov.

Načrte zanj sta pripravila Stanislav Rohrman in Mara Cirman iz Slovenija projekta. Hotel je bil projektiran kot sestavni del obstoječe restavracije in kavarne, s katerima je bil povezan preko zasteklenega prostora, ki je

služil kot banketna dvorana in zajtrkovalnica. Z glavnima fasadama, ki ju je razčlenjeval niz pravokotnih okenskih odprt in balko- nov, je bil obrnjen proti zahodu in vzhodu. V pritličju so bile poleg hotelskega atrija tudi dvoposteljne in enoposteljne sobe za name- stitev uslužbencev oziroma gostov. Stopni- šče in dvigalo sta vodila v nadstropja, kjer so bile vzdolž hodnika razporejene skromne enoposteljne sobe z umivalnikom in štiri dvoposteljne sobe z umivalnikom in tušem. Na strešni terasi so bili predvideni prostori za pralnico, sušilnico, likalnico in šivalnico, garaža pa je bila kot prizidek nanizana na se- verni strani hotela

Po pregledu načrtov je komisija za revi- zijo glavnih projektov pri OLO arhitektoma predlagala nekatere spremembe glede funkci- onalne razporeditve prostorov v notranjščini, med katerimi velja izpostaviti zlasti premesti- tev pralnice, sušilnice, likalnice in šivalnice v neizkoriščene kletne prostore hotela. Sledila je gradnja objekta, ki jo je SGP izvedel v pi- člem letu dni. Spadal je v B kategorijo in je bil prehodnega značaja, saj so v njem v glav- nem prenočevali tranzitni gostje, uslužbenci carinskih služb in trgovski potniki (PANG 80, OLO Gorica, t. e. 934). V primerjavi s hotelom Paka v Velenju, ki je nastal sočasno prav tako po Rohrmanovih načrtih, je bil novogoriški hotel zasnovan bolj skromno.

⁴ Dogodek je obogatila godba na pihala Ljudske milice Slovenije, večerni koncert in ples pa jazzovski orkester, ki se ga je udeležilo okvirno 800 gostov (Nova kavar- na 1959: 1).



Kavarna in restavracija z novim poslopjem hotela Park (hrani Pokrajinski arhiv v Novi Gorici, PANG 667, Zbirka razglednic krajev, št. 2765).

Velenjski hotel Paka je namreč že navzven s svetlo kamnito oblogo pritličja in temno keramično oblogo nadstropja nakazoval večje razkošje v notranjosti. V prvem nadstropju sta bila na voljo gostom luksuzno opremljena apartmaja s televizijo, v vseh sobah pa jim je bila na voljo prha ali tuš (Kham 2001: 50–51, L. M.: 5). Kljub razlikam sta bila oba hotela izdelana v duhu povojnega mednarodnega načrtovanja modernih hotelskih objektov. Jasno razvidna je bila namreč oblikovna in funkcionalna delitev na razgibano pritličje z javnim programom in na nadstropja stolpaste forme z nočitvenimi kapacitetami, medtem ko je zasnova celote ostala zvesta arhitekturnemu jeziku moderne. Tovrstna oblika se je tedaj pojavila tudi v drugih slovenskih mestih kot so na primer mariborski hotel Slavija arhitekta Milana Černigoja (1912–1978), ljubljanski hotel Lev arhitekta Emila Medvečka (1911–1963) in celjski hotel Celeia arhitekta Janka Hartmana (1925). V mednarodnem okviru je med bolj znanimi primeri SAS Hotel Royal v Kopenhagnu arhitekta Arneja Jacobsna (1902–1971) (Šumi 1964–1965: 35–37, Pevsner 1976: 190–191).

Novozgrajeni hotel Park je skupaj s hotelom Sabotin v Solkanu predstavljal osnovo nočitvenih kapacitet v občini Nova Gorica. Pod vodstvom direktorja Ludvika Gabrijelčiča

(1966–1974) so se z adaptacijo kletnih prostorov v nočni bar leta 1966 po načrtih domačega arhitekta Ernesta Berganta (1921–1982) vzpostavili temelji za kasnejši razvoj igralništva v Novi Gorici. Tu so domače in tuje, zlasti italijanske, goste do jutranjih ur zabavale plesalke in prve striptizete, vzpostavili pa so se tudi prvi bolj sproščeni stiki med ljudmi z obeh strani meje (PANG 104, Skupščina občine Nova Gorica, t. e. 175). Naslednjega leta so bili nato izdelani načrti obnove recepcije, sušilnice, pralnice in likalnice ter ureditve novih parkirnih prostorov pred hotelom (PANG 104, Skupščina občine Nova Gorica, t. e. 261). Hiter razvoj gostinstva in turizma v Novi Gorici je kmalu narekoval tudi povečanje hotelskih kapacitet. Leta 1968 je bila načrtovana dozidava novega trakta hotela, v katerem je bilo predvidenih 120 ležišč A kategorije z lastnimi kopalnicami in stranišči. Sočasno je bila predvidena premestitev restavracije v prostore kavarne, pregraditev dotodanje restavracije s premično steno in preureditev bifeja oziroma točilnice v kavarno oziroma zajtrkovalnico (Sitar 1968: 5). Temeljite spremembe v smeri modernizacije je v okviru prenove doživela tudi kuhinja, vhod v hotel, recepcija in nočni bar. Decembra 1970 so bila dela končana in hotel Park je lahko končno začel sprejemati tudi večje



Enoposteljna hotelska soba z umivalnikom v hotelu Park (hrani Goriški muzej, zgodovinski oddelek, št. 22391).

in bolj zahtevne skupine turistov (Mir 1970: 6). V naslednjih desetletjih se je zvrstila vrsta obnov, ki so hotel postopoma vedno bolj oddaljevale od njegove prvotne izvorne oblike. Njegova današnja podoba je namreč le bleda sled slavne preteklosti in družabno-zabaviščne funkcije, ki jo je imel v petdesetih in šestdesetih letih za domačine.

VIRI IN LITERATURA

Arhivski viri:

AS – Arhiv Republike Slovenije

AS 233, Ministrstvo za gradnje LRS, t. e. 94, t. e. 284

AS 1966, Slovenija projekt, t. e. 469.

MAO – Muzej arhitekture in oblikovanja

MAO, Zbirka Edvarda Ravnikarja.

PANG – Pokrajinski arhiv v Novi Gorici

PANG 677, Oblastni ljudski odbor za goriško oblast, t. e. 3, t. e. 11.

PANG 80, OLO Gorica, t. e. 739/2, t. e. 496, t. e. 934.

PANG 104, Skupščina občine Nova Gorica, t. e. 175, t. e. 261.

Literatura:

Investicijski plan Slovenskega primorja za obdobje 1947–1951 in leto 1947. 2018. V: Branko Marušič (ur.) *Narodu Gorico novo bomo dali v dar*, 109–111.

Kham, A. 2001: *Arhitekt Stanislav Rohrman*, Ljubljana: [diplomsko delo].

Kosovel, M. in Sušnik, E. 2017: Kamor so nas noge peljale iz navade. Barcrawling po zgodovini novogoriškega urbanizma. V: *Razpotja Nove Gorice 1947–2017*, letnik 8, št. 29, 50–56 [posebna številka].

M., L. 1961: Otvoritev hotela Paka. V: *Rudar. Glasilo delovnega kolektiva Rudnika lignita Velenje*, leto 2, št. 8, 1. 7. 1961, 5.

Mavrič, T. 2016: *Oris razvoja sistema urbanističnega in prostorskega planiranja med letoma 1945 in 1990 s posebnim ozirom na primer Nove Gorice*. Koper: [diplomsko delo].

Mir 1970, Razširjen in moderniziran hotel Park. V: *Primorske novice*, leto 24, 6.

Odlomek iz govora predsednika slovenske vlade Mihe Marinka na Ajševici /Lijaku (21. 9. 1947).

V: Branko Marušič (ur.) *Narodu Gorico novo bomo dali v dar*, 85–87.

Pevsner, N. 1976: *Hotels. V: A history of building types*, Princeton, 169–192.

Ramšak, J. 2017: Casino v socialističnem mestu: začetki igralniške industrije in socialnoekonomska preobrazba Nove Gorice. V: *Annales*, leto 27, št. 2, 363–378.

Ravnikar, E. in Kocmut, B. 1947: Reprezentativni hotel v Beogradu. V: *Arhitektura*, leto 1–2, št. 4–6, 44.

Razmere v gostinstvu. V: *Primorske novice*, leto 11, št. 22, 1.

Rosa, S. 2017: Nova Gorica–mesto igralnic, ki sijejo preko meje. Oris razvoja igralništva v Novi Gorici in z igralništvom povezanih družbenih sprememb. V: *Goriški letnik. Zbornik Goriškega muzeja*, št. 41, 105–121.

Sitar, S. 1968: »Park hotel« v Novi Gorici. Pred gradnjo novih objektov. V: *Primorske novice*, št. 36, 31. 8. 1968, 8.

Šumi, N. 1964–1965: O novih hotelih v Sloveniji. V: *Sinteza*, leto 1, št. 2, 35–37.

Tomaž, V. 2018: *Projekt: Nova Gorica*. Ljubljana: ZRC SAZU.