

Науковий вісник Львівського національного університету
ветеринарної медицини та біотехнологій імені С.З. Гжицького.
Серія: Сільськогосподарські науки

Scientific Messenger of Lviv National University
of Veterinary Medicine and Biotechnologies.
Series: Agricultural sciences

ISSN 2519-2698 print
ISSN 2707-5834 online

doi: 10.32718/nvlvet-a9220
<https://nvlvet.com.ua/index.php/agriculture>

UDC 636.14.082:502.211(477,8)

Hutsul horse breed is an aboriginal breed of the Ukrainian Carpathians

L. F. Starodub¹, Y. P. Stefurak², I. V. Stefurak², I. M. Zelenchuk³, Y. I. Zelenchuk³, R. V. Wojcicki⁴

¹Institute of Animal Breeding and Genetics nd. a. MV Zubets NAAS, Chubinskoe, Ukraine

²Hutsulshchyna National Nature Park, Kosov, Ivano-Frankivsk region, Ukraine

³Verkhovinskiy National Nature Park, Ivano-Frankivsk region, Verkhovyna district, p. Upper Yasenov, Ukraine

⁴Local expert in the city of Sudova Vishnia in Lviv region, Ukraine

Article info

Received 24.02.2020

Received in revised form

25.03.2020

Accepted 26.03.2020

Institute of Animal Breeding and Genetics nd. a. MV Zubets NAAS, Pogrebnyaka str., 1, Chubinskoe, Boryspil district, Kiev region, 08321, Ukraine.
Tel.: +38-097-459-34-88
E-mail: starodubff@gmail.com

Hutsulshchyna National Nature Park, Druzhyby str., 84, Kosov, Ivano-Frankivsk region, 78600, Ukraine.

Verkhovinskiy National Nature Park, Ivano-Frankivsk region, Verkhovyna district, p. Upper Yasenov, 78712, Ukraine

Local expert in the city of Sudova Vishnia in Lviv region, 81340, Ukraine.

Starodub, L. F., Stefurak, Y. P., Stefurak, I. V., Zelenchuk, I. M., Zelenchuk, Y. I., & Wojcicki, R. V. (2020). Hutsul horse breed is an aboriginal breed of the Ukrainian Carpathians. Scientific Messenger of Lviv National University of Veterinary Medicine and Biotechnologies. Series: Agricultural sciences, 22(92), 119–124. doi: 10.32718/nvlvet-a9220

Hutsul horses are the oldest Ukrainian breed and belong to the local and endangered breeds of farm animals in Ukraine. The formation and preservation of the Hutsul horse breed took place in Ukrainian lands. Proof of this are built: the state factory stable in the village. Drohobych in the Lviv region in 1822, a horse-breeding station for Hutsul horses in the Luchina meadow in Southern Bukovina (1877), in the Galician Hutsul region two stables of Hutsul cucumbers: in Kosovo (1891) and in the village of Zhabye (1895). State Herd of Cucumbers in Sudova Vishnia (1907) in Lviv Region. Of the 6 genealogical lines of prominent Hutsul stallions, 3 ogres were born in the Ukrainian lands – Goral, Gurul and Polyana. Measures for the conservation and development of Hutsul horses are held in the Hutsul and Verkhovyna National Nature Parks in international cooperation within the framework of the Poland-Belarus-Ukraine cross-border cooperation program. Hutsulshchyna National Nature Park in 2015 took part in the project “Creation of the Polish-Ukrainian Center for Breeding and Promotion of Hutsul Breed Horses”, and Verkhovynsky National Nature Park in 2020 takes part in the international Ukrainian-Polish project “Knowledge of Nature and Wealth Carpathians with a Hutsul horse”. According to the State Breeding Register 2011–2017, in Ukraine there is an annual reduction in the number of breeding farms, the total and breeding stock of Hutsul horses. Today, only 2 farms (NGO “Plemkonecentr” and FG “Polonynske farm”) for breeding Hutsul horses have the status of breeders. According to calculations, in accordance with the FAO recommendations, these animals are at critical risk status, and according to the assessment system of the European Livestock Association, Hutsul horse breed is at high risk of losing the gene pool of the breed. To preserve the Hutsul horse breed, the joint cooperation of owners (breeding and private farms) of purebred and the most typical herd of Hutsul horses, scientists and specialists is necessary.

Key words: hutsul horse, aboriginal breed, history of horse breeding, risk status of Hutsul breed.

Гуцульська порода коней – аборигенна порода українських Карпат

Л. Ф. Стародуб¹, Ю. П. Стефурак², І. В. Стефурак², І. М. Зеленчук³, Я. І. Зеленчук³, Р. В. Войціцький⁴

¹Інститут розведення і генетики тварин імені М.В. Зубця НААН, с. Чубинське, Київська область, Україна

²Національний природний парк “Гуцульщина”, Косів, Івано-Франківська область, Україна

³Природний національний парк “Верховинський”, с. Верхній Ясенів, Івано-Франківська область, Україна

⁴Краснавець, м. Судова Вишня, Львівська область, Україна

Гуцульські коні є найстарішою українською породою і належать до локальних та зникаючих порід сільськогосподарських тварин в Україні. Формування та збереження породи гуцульських коней відбувалося на українських землях. Доказом цього є побудовані: державна заводська конюшня в с. Дроговиж на Львівщині у 1822 році, станція конярства расових гуцульських коней на полонині Лучині в Південній Буковині (1877 р.), у Галицькій Гуцульщині дві стаїні гуцульських озирів: у Косові (1891 р.) та в селищі Жаб'є

(1895 р.), Державна стадня огірів у Судовій Вишні (1907 р.) на Львівщині. Із 6 генеалогічних ліній видатних жеребців-плідників гуцульської породи 3 огіри народжені на українських землях – Горал, Гурул та Полян. Заходи щодо збереження та розвитку коней гуцульської породи проводяться в Національних природних парках “Гуцульщина” та “Верховинський” у міжнародній співпраці в рамках програми транскордонного співробітництва Польща–Білорусь–Україна. Національний природний парк “Гуцульщина” в 2015 році взяв участь в проєкті “Створення Польсько-Українського центру розведення та популяризації коней гуцульської породи”, а Національний природний парк “Верховинський” у 2020 році бере участь у міжнародному українсько-польському проєкті “Пізнання природи і багатства Карпат з гуцульським конем”. За даними Державного племінного реєстру 2011–2017 років, в Україні спостерігається щорічне скорочення кількості племінних господарств, загального й маточного поголів'я коней гуцульської породи. На сьогодні тільки 2 господарства (НВА “Племконцентр” та ФГ “Полонинське господарство”) з розведення гуцульської породи коней мають статус племрепродуктора. За проведеними розрахунками, відповідно до рекомендацій FAO, ці тварини перебувають за статусом ризику в критичному стані, а за системою оцінки Європейської асоціації з тваринництва, гуцульська порода коней перебуває в сильній небезпеці втрати генофонду породи. Для збереження гуцульської породи коней необхідна об'єднана співпраця власників (племінні та приватні господарства) чистопородного і найбільш типового поголів'я гуцульських коней, науковців та фахівців.

Ключові слова: гуцульський кінь, аборигенна порода, історія конярства, статус ризику гуцульської породи.

Вступ

Відносна кількість коней в нашій країні складає близько 3% серед усієї різновидності домашніх ссавців. За останні десятиріччя в Україні задокументовано племінне розведення 17 порід коней, яких поділяють на групи за переважним використанням і походженням (Guzyev, 2012). Гуцульські коні є найстарішою українською породою (Golovach & Golovach, 2013), сформованою понад 400 років тому (Gibala, 2017) на просторах гірської частини Українських Карпат – Гуцульщини. Незамінні у всіх сферах життєдіяльності місцевих жителів у минулому, ці коні й досі залишаються надійними помічниками при різному використанні в складних кліматичних та географічних умовах. Збереження генофонду гуцульської породи коней, удосконалення її племінних та господарських якостей були включені в “Програму збереження генофонду локальних і зникаючих порід сільськогосподарських тварин в Україні на 2017–2025 роки”. За даними Державного племінного реєстру, зробленого в динаміці 2011–2017 років, спостерігається тенденція до щорічного скорочення кількості як племінних господарств, так і загального й маточного поголів'я коней гуцульської породи. За проведеними розрахунками, відповідно до рекомендацій FAO, ці тварини перебувають за статусом ризику в критичному стані (Boettcher et al., 2011). За іншою системою оцінки згідно з рекомендаціями Європейської асоціації з тваринництва, що розраховується за показниками рівня інбридингу протягом 50 років відтворення (ΔF -50), гуцульська порода коней перебуває в сильній небезпеці втрати генофонду породи. Розрахований рівень статусу ризику, в яких перебуває порода, надає інформацію для зацікавлених осіб (насамперед відповідним державним структурам) про те, де і як швидко необхідно вживати відповідні дії (Gladij et al., 2018).

Питання вивчення особливостей породи гуцульського коня, її історії розвитку та збереження є досить актуальним на сьогодні для подальшого сприяння захисту унікальних гірських коней та збільшення їхньої чисельності. Тому метою нашої роботи було проведення ретроспективного аналізу літературних даних історії розведення та збереження гуцульських коней на українських землях, починаючи з XIX століття та висвітлення системи заходів збереження коней гуцульської породи в теперішній час.

Матеріал і методи досліджень

Для вивчення історії розведення та збереження гуцульських коней на українських землях, починаючи з XIX століття, був проведений ретроспективний аналіз літературних даних, фотографій і листівок XIX–XX ст. із сімей колишніх наїзників та працівників Державної стадни огірів (станція жеребців) у Судовій Вишні. Матеріали із сімей колишніх наїзників та працівників Державної стадни огірів у Судовій Вишні були надані їх родичами, які проживають у Польщі, та зібрані краєзнавцем Войціцьким Романом Володимировичем із містечка Судова Вишня, що на Львівщині. Висвітлення системи заходів збереження коней гуцульської породи в теперішній час було проведено на основі матеріалів, наданих співробітниками Національного природного парку “Верховинський” та Національного природного парку “Гуцульщина”.

Результати та їх обговорення

Аналіз архівних матеріалів та літературних даних про розведення та збереження гуцульських коней на українських землях, починаючи з XIX ст., свідчить про те, що гуцульські коні – це найстаріша українська порода коней, які отримали назву від українських горян. Гуцульських коней було виведено на території Східних або Лісистих Карпат в районі Гуцульщини і Буковини в верхніх течіях рік Черемоша, Прута і Пуги. Остаточо не встановлено, як виникла ця порода. Існує думка про походження гуцульського коня від примітивних коней, таких як тарпан і кінь Пржевальського, у поєднанні з благородними арабськими, польськими, турецькими, норицькими кіньми, загартованими гірською природою (Gibala, 2017). Основним ареалом поширення гуцульського коня була територія українських Карпат. Отже, порода гуцульських коней формувалася у сім'ях українських гуцулів, а вже потім була вдосконалена австрійськими, польськими та румунськими конярами (Golovach & Golovach, 2013; Romanenko, 2018). У кінці XIX – на початку XX ст. територія Буковинської Гуцульщини була найбільшим осередком гуцульського конярства. На полонині Лучині, в Південній Буковині, розташовувалася станція конярства расових гуцульських коней (1877 р.). Основоположником конярства на Лучині

ні був гуцул-коњар Ревенчук із села Молдавиці-Сулиці. Йому вдалося знайти серед коней-гуцулів 10 кобил і одного огира чисто гуцульської раси. Їхня кількість невдовзі зросла до тисячі. У Галицькій Гуцульщині австрійський уряд тримав дві стаїні гуцульських оґирів: у Косові, засновану в 1891 році, та в селищі Жаб'є, створену в 1895 році (Senkiv, 2014). Доказом формування гуцульського коня на українських землях є побудована державна заводська конюшня в с. Дроговиж на Львівщині у 1822 році, яка згодом була переведена у Судову Вишню (містечко Мостиського району Львівської області). У 1907 році в Судовій Вишні почалося будівництво Державної Стаднини (станції) оґирів (рис. 1) (Gazeta Lwowska, 1909).

За короткий час збудували три конюшні на 150 коней, стайню-лікарню для хворих коней, велику криту школу верхової їзди, каретний двір, кузню (рис. 2, 3) (Pocztówka, 1908, Pocztówka, 1909).

З кінця XIX до початку XX ст. жеребців із Судової Вишні перевозили до пунктів розмноження (тоді в Австрії їх називали "Кінські підстанції") в Коломию, Львів, Косів, Станіслав, Перемишль, де розміщувалася австрійська кіннота та підрозділи, де були коні для

офіцерів у піхотних, артилерійських та саперних частинах.

До Другої світової війни Державна стаднина оґирів обслуговувала військові частини та приватних власників коней у воєводствах Львівському, Тернопільському та Станіславському (табл. 1) (Korbel, 1933).

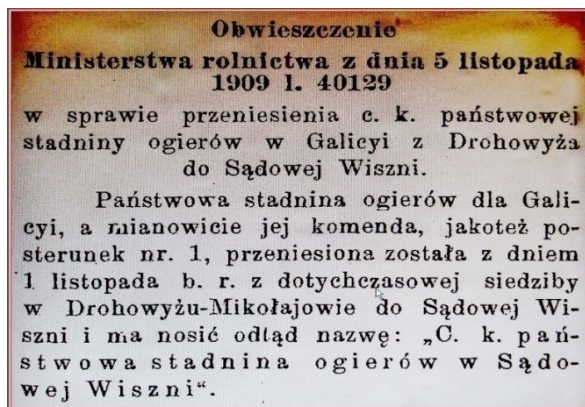


Рис. 1. Розпорядження про перенесення Державної стаднини оґирів з Дроговижа до Судової Вишні

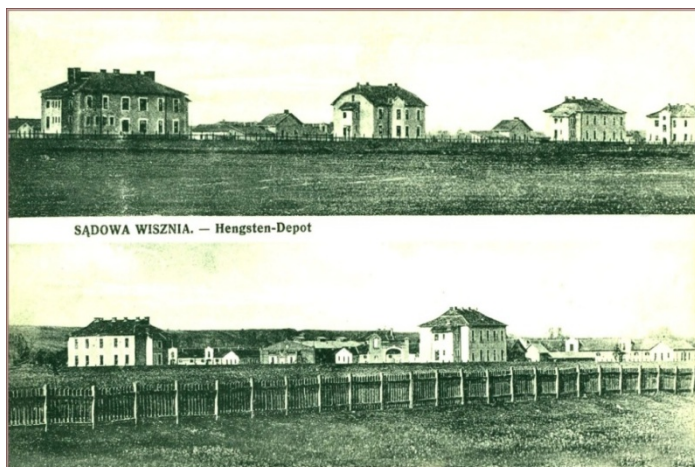


Рис. 2. Побудована та огорожена Державна стаднина оґирів у м. Судовій Вишні, 1908 р.

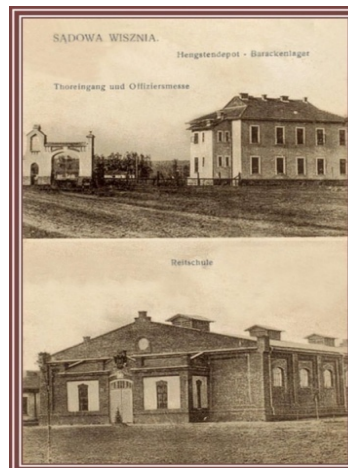


Рис. 3. Головна брама. Школа верхової їзди, 1909 р.

Таблиця 1

Місцевість, де використовувалися жеребці гуцульської породи з Державної стаднини оґирів

Повіт, місцевість	Порода коней
Бучацький повіт, місто Бучач	гуцульська
місто Яворів	арабо-гуцульська
Станіславський повіт, село Павелче	гуцульська
Мостиський повіт, село Ружники	гуцуло-коник
Мостиський повіт, містечко Судова Вишня	гуцульська, гуцуло-коник
Гміна Жаб'є	гуцульська

Всіх разом у Судовій Вишні в 1933 році було 144 голів коней, в тому числі й жеребці гуцульської породи (табл. 2) (Korbel, 1933).

Таблиця 2

Клички жеребців гуцульської породи та їх помісей, які в 1933 році перебували в Державній стаднині оґирів

Порода	Кличка	Кількість голів
Гуцульська	Burek, Dudziarz, Fuks, Góral-9, Góral-4, Góral-12, Hroby-I, Hroby-4, Kapitan, Prysliip	10
Арабо-гуцульські помісні	Capul-15	1
Гуцуло-коник помісні	Halicz, Harbuz	2

Існує 6 генеалогічних ліній видатних жеребців-плідників гуцульської породи, які визнані в країнах, де розводять цих коней. З них три оґири народжені на українських землях (Горал, народжений в 1899 р. в околицях селища Жаб'є, Гургул – в 1924 р. та Полян –

в 1929 р., народжені в Косівському повіті), а три інших – Гробі, народжений в 1895 р., Оусор – в 1929 р., Петросу – в 1930 р. в Румунії (Golovach & Golovach, 2013).

Дані ретроспективного аналізу архівних та літературних матеріалів свідчать про те, що формування та збереження породи гуцульських коней відбувалося на українських землях.

Заходи щодо збереження та розвитку коней гуцульської породи проводяться і зараз. Так, у національному природному парку (НПП) “Гуцульщина” на відповідному рівні проводиться науково-дослідна робота, спрямована на збереження генофонду гуцульської породи коней, а також своїми силами вже роз-

почато створення центру з відтворення гуцульських коней та гіпотерапії – формується селекційне стадо. Метою діяльності Центру стане забезпечення основних напрямків ведення племінного, виробничого, спортивного, рекреаційного, продуктивно-прикладного конярства. Гуцульський кінь повинен стати своєрідним символом парку і зображенням-логотипом на сувенірній продукції НПП. Зараз у НПП “Гуцульщина” є 12 голів племінних гуцульських коней. Чистопородного жеребця 52 Варніка 255 лінії Оусора, завезеного з Польщі, використовують за обміном як плідника в Закарпатській та Житомирській областях (рис. 4).



Рис. 4. Чистопородний плідник 52 Варнік 255 гуцульської породи. Національний природний парк “Гуцульщина”

В напрямку збереження гуцульської породи коней в Карпатському регіоні досить актуальним є міжнародне співробітництво в рамках програми транскордонного співробітництва Польща–Білорусь–Україна. Так, Національний природний парк “Гуцульщина” в 2015 році взяв участь в проєкті “Створення Польсько-Українського центру розведення та популяризації коней гуцульської породи”. Спільно з польськими партнерами було розроблено стратегію “Повернення гуцульського коня в його природне середовище”. А Національний природний парк “Верховинський” у 2020 році бере участь у міжнародному українсько-польському проєкті “Пізнання природи і багатства Карпат з гуцульським конем”.

На Гуцульщині та Закарпатті до цього часу дотримуються давньої традиції проведення виставок-оглядів коней, які ще з 1925 року за ініціативи спілки конярів почали проводити спочатку в Жаб’є, а потім у Косові та Устеріках (Romanenko, 2018). Дані про проведення однієї з виставок коней у НПП “Верховинсь-

кий”: в урочищі Запідок на околицях Верхнього Ясенова 28 гривастих особин із Криворівні, Буківця, Верхнього Ясенова, Верховини та Яворова змагалися за право бути кращими. Виставка проводилася з метою популяризації аборигенної породи гуцульських коней та переваги їх використання в рекреаційно-туристичній галузі. Власне, акція відбулася за сприяння Європейського Союзу в рамках семінару-навчання “Гуцульський кінь в культурі Карпат” (рис. 5).

Однак за останні роки через кризові явища в економіці України, суттєве зменшення державної фінансової підтримки галузі конярства племрепродуктори з розведення гуцульської породи коней в Україні опинились в скрутному економічному стані. На сьогодні в Україні тільки 2 господарства (НВА “Племконецентр” та ФГ “Полонинське господарство”) з розведення гуцульської породи коней мають статус племрепродуктора. Племінне поголів’я гуцульської породи коней різко зменшилося (табл. 5).



Рис. 5. Виставка-огляд коней гуцульської породи. Національний природний парк “Верховинський”

Таблиця 3

Наявність племінного поголів'я гуцульської породи коней (гол.), станом на 01.01.2020 р.

Область	Господарство	Жеребці	Кобили	Ремонтний молодняк	Реєстр
Закарпатська	НВА “Племконцентр”	3	30	2	З Державного реєстру суб'єктів племінної справи у тваринництві
	ФГ “Полонинське господарство”	2	22	56	
Івано-Франківська	Національний природний парк “Гуцульщина”	2	5	5	За даними інвентаризації поголів'я НПП “Гуцульщина”
	Національний природний парк “Верховинський”	-	4	2	За даними інвентаризації поголів'я НПП “Верховинський”

Складна ситуація склалася також в конярстві селянських господарств, які останні 25 років були основним суб'єктом з розведення гуцульських коней і за-

лишаться таким надалі. Селекційно-племінна робота в цих господарствах проводиться стихійно або не проводиться зовсім (табл. 4).

Таблиця 4

Поголів'я типових гуцульських коней у селянських господарствах Львівської, Івано-Франківської та Закарпатської областей станом на 01.01.2020 р.

Область	Всього коней у селянських господарствах	Коні гуцульської породи	Реєстр
Закарпатська	3000 гол.	10–20%	Держспоживслужба ідентифікації тварин За даними статистичної форми 6-сільрада (річна)
Івано-Франківська	7484 гол.	10–20%	
Львівська			Держпродспоживслужба
Турківський р-н	2762 гол.	20%	
Сколівський р-н	910 гол.	20%	

Отже, для збереження унікальної гуцульської породи коней сьогодні виникла необхідність об'єднати власників (племінні та приватні господарства) чистопородного і найбільш типового поголів'я гуцульських коней, а також науковців і фахівців з метою поліпшення селекційно-племінної роботи, застосування економічно-ефективних методів вирощування, годівлі, утримання та використання, впровадження наукових розробок для поліпшення господарсько-корисних та племінних якостей коней, а також налагодження міжнародної співпраці.

Висновки

Дані ретроспективного аналізу архівних та літературних матеріалів свідчать про те, що формування породи гуцульських коней в ХІХ–ХХ ст. відбувалося на українських землях.

В напрямку збереження гуцульської породи коней досить актуальним є міжнародна співпраця в рамках програми транскордонного співробітництва Польща–Білорусь–Україна.

Починаючи з 2011 року, спостерігається тенденція до щорічного скорочення кількості як племінних господарств, так і загального й маточного поголів'я коней гуцульської породи.

Для збереження унікальної гуцульської породи коней необхідна об'єднана співпраця власників (племінні та приватні господарства) чистопородного і найбільш типового поголів'я гуцульських коней, а також науковців та фахівців.

References

- Boettcher, P., Gandini, G., Martin, J. F., Joshi, B. K., Oldenbroek, K., & Sponenberd, P. (2011). *FAO Guidelines for the Vivo Conservation of Animal Genetic Resources (Draft)*. Roma: FAO.
- Gladij, M. V., Polupan, Yu. P., Basovs'kyj, D. M., Vy'shnevs'kyj, L. V., Kovtun, S. I., & Sy'dorenko, O. V. (2018) *Programa zberezhennya genofondu lokal'ny'x i zny'kayuchy'x porid sil'skogospodars'ky'x tvary'n v Ukrayini na 2017-2025 roky'*. Sumy: Sums'kyj nacional'nyj agrarnyj universy'tet (in Ukrainian).
- Gibala, M. (2017). *Koni guczulskoyi porody. Istoriya porody*: http://www.huculy-polska-ukraina.eu/uk/hucul_hist_uk.html (in Ukrainian).
- Golovach, M. J., & Golovach, M. M. (2013). *Derzhavna knyga plemynnyx konej guczulskoyi porody. Tom II. Uzhgorod: Karpaty* (in Ukrainian).
- Guzyev, I. V. (2012). *Metodologiya zberezhennya bi-oriznomanityta genetychnyx resursiv tvarynnycztva Ukrayiny'* [dysertaciya]. Chubynske Kyivskoyi obl.: IRGT NAAN (in Ukrainian).
- Korbel, T. (1933). *Ogiery reproduktory. Panstwowych Zakladow Chowu Koni. Wydawnictwo Ministerstwa Polnictwa i Reform Polnych. Poczówka, wysłana ze Sądowej Wiszni do Wiednia 1908 roku. Na ten czas, wszystko już było zbudowano i ogrodzono:*[zdjęciu: 1].
- Poczówka z około 1909 roku. *Brama Główna i Kantyna, oraz kryta ujeżdżalnia:* [zdjęciu: 2].
- Senkiv, I. (2014). *Guczulska spadshhyna. Verxovyna: Guczulshhyna* (in Ukrainian).
- Romanenko, G. V. (2018). *Historical aspects of breeding and preservation of Hutsul horse breed on the Ukrainian territory of the interwar Poland. Grani, 21(9), 81–89. doi: 10.15421/1718118.*