

# PSICOLOGÍA DE GRUPOS

Hermes Villareal



**AREANDINA**

Fundación Universitaria del Área Andina

---

MIEMBRO DE LA RED

**ILUMNO**

Psicología de Grupos  
Hermes Villareal  
Bogotá D.C.

Fundación Universitaria del Área Andina. 2018

Catalogación en la fuente Fundación Universitaria del Área Andina (Bogotá).

## **Psicología de Grupos**

© Fundación Universitaria del Área Andina. Bogotá, septiembre de 2018  
© Hermes Villareal

ISBN (impreso): **978-958-5539-07-5**

Fundación Universitaria del Área Andina  
Calle 70 No. 12-55, Bogotá, Colombia  
Tel: +57 (1) 7424218 Ext. 1231  
Correo electrónico: [publicaciones@areandina.edu.co](mailto:publicaciones@areandina.edu.co)

Director editorial: Eduardo Mora Bejarano  
Coordinador editorial: Camilo Andrés Cuéllar Mejía  
Corrección de estilo y diagramación: Dirección Nacional de Operaciones Virtuales  
Conversión de módulos virtuales: Katherine Medina

Todos los derechos reservados. Queda prohibida la reproducción total o parcial de esta obra y su tratamiento o transmisión por cualquier medio o método sin autorización escrita de la Fundación Universitaria del Área Andina y sus autores.

## **BANDERA INSTITUCIONAL**

Pablo Oliveros Marmolejo †  
Gustavo Eastman Vélez

**Miembros Fundadores**

Diego Molano Vega  
**Presidente del Consejo Superior y Asamblea General**

José Leonardo Valencia Molano  
**Rector Nacional**  
**Representante Legal**

Martha Patricia Castellanos Saavedra  
**Vicerrectora Nacional Académica**

Jorge Andrés Rubio Peña  
**Vicerrector Nacional de Crecimiento y Desarrollo**

Tatiana Guzmán Granados  
**Vicerrectora Nacional de Experiencia Areandina**

Edgar Orlando Cote Rojas  
**Rector – Seccional Pereira**

Gelca Patricia Gutiérrez Barranco  
**Rectora – Sede Valledupar**

María Angélica Pacheco Chica  
**Secretaria General**

Eduardo Mora Bejarano  
**Director Nacional de Investigación**

Camilo Andrés Cuéllar Mejía  
**Subdirector Nacional de Publicaciones**

# PSICOLOGÍA DE GRUPOS

Hermes Villareal



AREANDINA

Fundación Universitaria del Área Andina

---

MIEMBRO DE LA RED

**ILUMNO**

## EJE 1

Introducción	7
Desarrollo Temático	8
Bibliografía	28

## EJE 2

Introducción	30
Desarrollo Temático	32
Bibliografía	53

## EJE 3

Introducción	56
Desarrollo Temático	59
Bibliografía	77

## EJE 4

Introducción	79
Desarrollo Temático	81
Bibliografía	103

# PSICOLOGÍA DE GRUPOS

Hermes Villareal

## EJE 1

Conceptualicemos



El presente referente de pensamiento ofrece a los estudiantes aspectos generales sobre el desarrollo histórico de la psicología de los grupos, se recogen en tres capítulos: el primero, expone una breve reseña histórica sobre el origen de los grupos, ubica a los estudiantes en el tema a partir del reconocimiento del grupo, como uno de los pilares de las relaciones de los seres humanos, las comunidades, la organización comunitaria y como estrategia de sobrevivencia; en el segundo: aborda algunos enfoques psicosociales sobre los grupos, plantea su importancia en la psicología social, así como la necesidad de estudiar estos actores sociales; en el tercer capítulo, habla sobre la concepción de grupos, nos acercamos a algunas de las definiciones de grupos, sus características, la identidad grupal y los grupos primarios.

Para el desarrollo de este referente de pensamiento se ha planteado la siguiente pregunta:

*¿Cuáles son los fundamentos teóricos y epistemológicos de la psicología de grupos y sus aportes en la construcción de nuevos conocimientos en el campo psicosocial?*

El objetivo de la pregunta consiste en guiar a los estudiantes para que asuman una lectura crítica, consciente y reflexiva, de tal forma que permita la mayor comprensión de los temas que se exponen en cada capítulo. En este sentido, algunos de los propósitos de este referente se circunscriben en el desarrollo de capacidades y habilidades de análisis y argumentativas, igualmente, al finalizar el eje los estudiantes contarán con las capacidades para:

Explicar y relacionar los aportes teóricos de la psicología de los grupos, a través del análisis de los diferentes tipos existentes, sus nociones, estructuras e identidad cultural, que han aportado al conocimiento psicosocial.

Los estudiantes tendrán la oportunidad de profundizar en algunos temas considerados vitales en este curso, consultando los links que se han colocado para su respectiva revisión sobre los siguientes documentos: "*¿Por qué el grupo en la psicología social?*" y "*Dinámica de grupos*".



#### Instrucción

De este modo, antes de comenzar veamos el recurso animación que nos permitirá contextualizar el tema.

<https://vimeo.com/254725036>

# Contexto histórico de la psicología de los grupos





El ser humano cuenta con la capacidad de crearse, transformarse y proyectarse en el mundo, potenciando siempre las cosas que están a su alcance, a través de la imaginación, la creatividad y las palabras (los lenguajes), dotado de gran capacidad para razonar, emocionar e historizar, lleva la vida, cada vez que puede, al límite. Pero estas potencialidades no son propias del individuo aislado, son construcciones que logra mediante la interacción con otros seres humanos dotados de diversas inteligencias, cuya complejidad indefinida y cambiante lo compromete a nuevos y grandes retos que busca superar colectivamente. En síntesis, el ser humano aislado y sin contacto humano, sería tan frágil como una hoja seca.

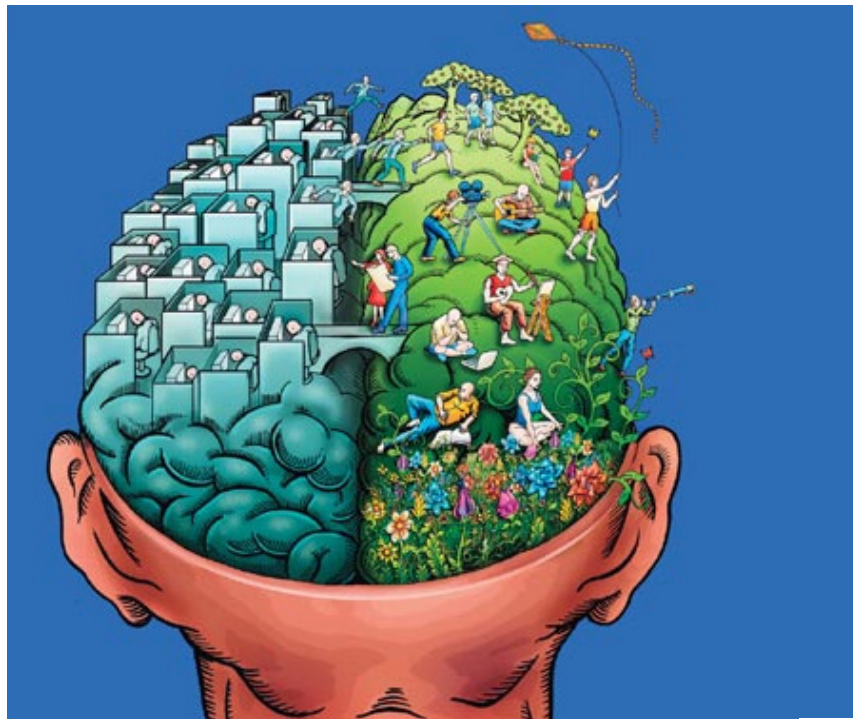


Figura 1.

Fuente: <http://www.gamba.cl/2013/07/la-trans-formacion-del-ser-humano/>

La humanización del ser humano fue un largo proceso que se logró en tanto aprendía a relacionarse con otro igual, y fue a través de las relaciones que se desarrollaron diversos lenguajes –arte, danza, música, canto, pintura, teatro, escultura, etc.-, vale decir, el ser humano se inspiró en el otro, se vio reflejado viendo al otro, danzar y cantar a las estrellas, al sol o al agua; empezó a descubrir con el otro, la necesidad de comunicar y hacer las cosas de diferentes maneras, para que le fuera mucho más fácil y rápido, y así, desarrolló la imaginación y la creatividad, pero también, aprendió la rebeldía, a disgustarse por las cosas que no le gustaban, entonces quiso cambiarlas, encontró también, que habían momentos buenos y no tan buenos, surgiendo el sueño y la utopía, fue ahí, cuando pudo apreciar que el mundo no sólo se podía cambiar, sino rehacer, si tenía el deseo y la voluntad para transformarlo.

Que el mundo no sea como queremos, o que algunas cosas nos gustan más que otras, es el resultado, en parte de la forma en cómo nos hemos pensado e involucrado para hacer las cosas; es decir, tenemos parte de la responsabilidad en algún grado del resultado, bien sea, por una elección errónea, o bajo una influencia equivocada, por una decisión no reflexionada ni discutida; o quizá, por pretencioso al creer que solo, sin el apoyo de otro, podía construir su mundo, o porque, considera innecesario llevar a cabo una acción en colectivo. Nada que el ser humano piense y haga, está libre de la

experiencia compartida, los grandes inventores se inspiraron en las aves, los peces, los rayos, en fin, la naturaleza está presente en la mente del ser humano siendo él mismo, producto de ella.

De manera muy sencilla se muestra que para vivir se necesita de los otros, como quiera que sea. Que sobrevivimos si estamos en grupos. Para vivir, los grupos son indispensables, sin importar el tamaño, dos, tres, etc., en ese sentido, la psicología de los grupos ha hecho un gran aporte al conocimiento social y científico mediante la reflexión sobre lo que son los grupos humanos y su papel en la vida social; en virtud de ello, invitamos a acercarnos de manera sucinta a explorar un poco la psicología de los grupos: historia y desarrollo.

## Breve reseña sobre el origen de los grupos

La historia de la humanidad se ha desarrollado a partir de la colectividad, el asociacionismo, el comunitarismo, en procesos comunitarios, en grupos, etc.; es decir, la colectividad, los grupos son base para la supervivencia, no sólo del ser humano, también ocurre con todas las especies de la naturaleza; pues tanto los seres humanos como las plantas también requieren de estar juntas, de lo contrario perecen las especies.



### Ejemplo

Si recogemos, por ejemplo, la historia de los primeros humanos como el hombre de Cromañón y el Neandertal, reconoceremos por qué, los primeros sobrevivieron a los segundos.

Lo que marcó la diferencia entre estas dos especies, fue sin duda, que los Cromañón, tenían la capacidad de socializar y vivir en grupos, lo que les valió para fabricar armas, construir chozas y cazar, entre otras actividades clave para la supervivencia.



Figura 2.  
Fuente: Shutterstock/401626822

Igualmente, con posibilidades para construir conocimiento mediado por las relaciones colectivas, adaptarse a diferentes contextos, diferenciar roles. En el caso de las mujeres, eran las encargadas de la recolección y los hombres se ocupaban de la caza. En cierto sentido, había una estructura de grupo a través de la cual se identificaban y establecían determinado tipo de relaciones sociales. Asimismo, podemos notar que lo mismo ocurre con los animales, pues para sobrevivir frente a otros más fuertes, salvajes, con más poder, deben estar en grupo, esto nos permite observar que existe una especie de asociacionismo tanto en la caza, como en la defensa de la vida, que le imprime una identidad al grupo y a sus integrantes.



### Instrucción

En el recurso organizador gráfico se nos explica de mejor manera la estructura de un grupo.

## El grupo como institución social

La psicología de los grupos cuenta con una serie de características y definiciones conceptuales que se precisan resaltar en este eje, por consiguiente, plantearemos algunas aproximaciones que, igualmente, son complementarias a la psicología social.



### Contextualización

Hace referencia a la contrastación teórica con la realidad, es decir, no se trata de hacer sólo abstracciones conceptuales, sino también, buscar un sentido a partir de la realidad social y cultural para sopesar los alcances y limitaciones de la teoría.

Esperamos con estas primeras aproximaciones, motivar a los estudiantes a interesarse por el tema, la necesidad de abordar la disciplina desde una perspectiva crítica, reflexiva y, claro está, buscando siempre la importancia de **contextualizarla** a nuestra realidad social, cultural y política,

especialmente, en este momento histórico de nuestro país.

Veremos entonces, de manera sencilla y práctica cómo se ha ido estructurando el estudio de los grupos en psicología social, (en otros ejes veremos los métodos y técnicas empleados en la investigación en este campo), los contextos, condiciones sociales y culturales que los constituyen; la estructura conceptual, los procesos intragrupales e intergrupales, muy cercanos a nuestra vida cotidiana y que usualmente estamos en constante interacción. No es necesario hacer grandes esfuerzos para mencionar los grupos en los que hemos participado: la última semana, mes o año; podemos participar en uno o varios grupos simultáneamente, o en tiempos distintos dentro de un mismo trayecto de vida.

El estudio de los grupos en la psicología ha sido fundamental para conocer las interacciones en el microsistema (familia, escuela, la junta de acción comunal, etc.), sus dinámicas internas y externas, y la estructura en relación con otros grupos, que intentaremos mostrar, aunque de manera sucinta, por tiempo y espacio; más que hacer un análisis profuso sobre el tema, la idea es ofrecer un ejercicio más didáctico, ágil y práctico que le permita al estudiante una aproximación conceptual y metodológica para analizar algún tipo de grupo, sin perder la seriedad que requiere, por consiguiente, es un trabajo orientado a la exploración. Igualmente, plantearemos algunos criterios para definir grupos, tipos de grupos y los grupos funcionales.

El grupo como tal, se ha instituido como una entidad o institución social y cultural, por más que se busque desprestigiar o desconocer la grupalidad o el grupo, tenemos que reconocer que constituye la forma básica, esencial para la convivencia comunitaria, la humanidad está constituida por pequeños, medianos y grandes grupos, que luego conforman las comunidades, los colectivos y los movimientos sociales, y a gran escala las sociedades y pueblos. El o los grupos no son fijos o determinados, una característica de la grupalidad es precisamente la dinámica en su movimiento, su discontinuidad, sus cambios y actualización social y cultural. El grupo como estructura social confiere una determinada identidad de pertenencia a los individuos, constituyendo de esta manera sujetos sociales.



Figura 3.

Fuente: Shutterstock/5657610

Podemos empezar, por establecer algunas relaciones de categorías importantes de la psicología social, como el influjo y la percepción social en relación con la unidad de grupo y su influencia en el comportamiento social de sus integrantes, la ideología, la comunicación, el pensamiento y la cultura popular. De igual modo, podemos también comprender, las representaciones sociales que los grupos crean de sí mismos. Es decir, los grupos proyectan representaciones según el contexto: la escuela, el trabajo, el círculo de amigos, en el parque, asociadas a dimensiones como lo psicológico, social, cultural, espiritual, político y económico, indistintamente a la edad, sexo, etnia, cultura, ideología, creencias, entre otras particularidades psicosociológicas y culturales.

El grupo como entidad social lo configuran las características de la unidad de pluralidades de personas y esquemas relacionales, que son de importancia en la psicología social, como constructo psicosocial por las dinámicas de cada grupo y como objeto conceptual; asimismo, los aspectos relacionados con el mundo simbólico, el sentido subjetivo de pertenencia grupal que lleva consigo toda persona, las consecuencias que esto conlleva y las condiciones objetivas que el grupo ofrece a sus integrantes. Por ello, entramos a revisar de manera especial, el origen y desarrollo de la noción de grupo desde la psicología social, sus contenidos epistémicos; conocimientos, que son la base para su movilización y que dan identidad social a sus integrantes, forjando así, alianzas de cohesión social que posibilitan la apertura a nuevos conocimientos.

Teniendo en cuenta lo anterior, abordaremos algunos teóricos que han trabajado sobre el tema, desarrollando el concepto de grupo y la manera como se ubicó el mismo en el centro de la psicología social, como LeBon, Tarde y Freud, en Europa, McDougall, Triplett y F. H. Allport en Estados Unidos, y Latinoamérica con Martín Baró.

## El significado de grupo



Figura 4.  
Fuente: Shutterstock/606264257

El diccionario de la Real Academia, define el término grupo con un número importante de acepciones, referidas a diferentes contextos, aquí recogemos la que más se aproxima a nuestro interés, como aquella "pluralidad de seres o cosas que forman un conjunto, material o mentalmente considerado". Partiendo de la definición de la Real Academia de la Lengua, el grupo puede estar conformado "por una pluralidad de individuos, desde una pareja hasta la totalidad de la humanidad, esto depende de la perspectiva adoptada, es decir, del criterio unificador empleado" (Baró, 2008, p. 254). Se puede designar como grupo aquellas personas que se encuentran reunidas en el espacio y en el tiempo.

Sin embargo, el mismo Martín Baró (2008), señala que ese planteamiento puede ser válido desde un punto de vista lingüístico, pero no psicosocialmente.



### Ejemplo

Por ejemplo, *“entre un grupo familiar y un grupo de médicos y el grupo humano hay diferencias tan abismales, que reducirlas al mismo denominador de grupo sólo puede conducir a confusión”* (p. 191), igualmente, es necesario hacer distinciones entre las diversas formas de unidad de pluralidades de personas, entre grupo y colectividad.

Martín Baró (2008), hace una breve, pero sólida síntesis sobre distinciones *“entre grupo, colectividad y categoría social”* apoyándose en la propuesta sobre: *las estructuras sociales de Robert Merton (1980)*, en ellas plantea que *“un grupo lo constituye un grupo de personas que actúan entre sí, de acuerdo con esquemas establecidos”*. En ese sentido Martín Baró (2008), considera que *“existen dos condiciones necesarias para que se dé la unidad que determina que esos individuos formen un grupo: que interactúen entre sí y que lo hagan de acuerdo a unos esquemas establecidos o normas”* (p. 191). Según este razonamiento, estas dos categorías (interacción y esquemas) diferencian el grupo de la colectividad y de categorías sociales.

Ahora bien, según Baró (2008), la colectividad es entendida como un conjunto de personas, que actúan de acuerdo a normas, comparten valores, sin embargo, no siempre interactúan entre sí. Esto es lo que la diferencia o separa del concepto de grupo.



### Ejemplo

Veamos un ejemplo: en un conjunto cerrado, todas las personas comparten los mismos valores como: respeto y solidaridad, y normas de convivencia de acuerdo a un esquema, llámese, manual de convivencia, sin embargo, no interactúan entre sí. Por lo tanto, no se pueden considerar como un grupo de hecho. En cuanto a las categorías sociales que corresponde al estatus social, quienes las poseen no interactúan, aunque las características sociales semejantes como la edad, el sexo, estado civil, las cuales no están orientados explícitamente por una norma común, es decir, la categoría social no determina un tipo de relación específica.

La distinción de las características que propuso Merton, sobre el grupo, fue empleada por otros psicólogos sociales, estableciendo que no toda multiplicidad de individuos puede ser considerada grupo, pues lo fundamental en esta concepción está determinada por la interacción, es decir, “*interactúan entre sí y comparten normas o esquemas de interacción*”. Como podemos observar en este planteamiento es, la unidad de grupo y la interacción, esto último es lo específico, por lo tanto, no cualquier unidad de pluralidad de personas, puede ser estimado, desde un enfoque psicosocial, como un grupo humano.



## Reflexionemos

Sin embargo, los criterios expuestos por Merton, no son considerados claros, en el sentido de que no define “¿*Qué significa interacción? ¿Supone la interacción un contacto físico o puede hablarse de interacción siempre que se produzca una relación o un influjo directo entre acciones de varios individuos estén o no en contacto físico?*” (Baró, 2008, p. 295); ni cómo es la naturaleza de esa interacción, ¿Interindividual e intergrupala? (Sánchez, 2014).

La cuestión aquí, no es en sí, discutir si las personas que integran un grupo interactúan o no, la cuestión es que no se define la interacción, puesto que, quienes interactúan son los individuos, si bien es cierto, que existen factores psicosociales y culturales que conllevan a ella, es importante conocer de qué se trata cuando se habla de interacción. Otro cuestionamiento al que aduce Baró (2008), se refiere al esquema de comportamientos:

”

(...) decir que sólo existe un grupo cuando se da una comunidad de normas presupone que la realidad comportamental del grupo es unimodal y funcionalmente consistente, supuesto quizás aceptable en grupos pequeños, pero muy discutible para grupos más amplios o complejos (p. 294).

En las definiciones conceptuales con todo lo que implica, sobre lo que es o no un grupo, es necesario, especificar las delimitaciones, que permitan establecer elementos para definir de un modo más preciso aspectos unificadores que dan origen a un grupo, y señalar cuales no estarían acorde a la constitución del grupo humano (esto lo veremos más adelante). Este viene a ser uno de los problemas en el campo de la psicología social sobre la naturaleza de los grupos humanos, no obstante, eso no quiere decir, que pierda su importancia, todo lo contrario, es más bien la riqueza conceptual lo que permite entender mucho más la complejidad de los diferentes grupos que se encuentran en el seno de la sociedad.

Es de anotar que, son diversos los criterios constitutivos de la naturaleza del grupo humano, en ese sentido, tomaremos algunos que sirvan de apoyo para tener una visión global, pero que nos permita comprender de manera adecuada en este curso.

## Enfoques psicosociales sobre los grupos

El enfoque psicosocial constituye una postura para analizar y comprender las reacciones, respuestas, los comportamientos y actitudes de una persona o colectivo en condiciones adversas que afectan de manera parcial o determinan las condiciones existenciales.



Figura 5.

Fuente: Shutterstock/158274440

El vocablo psicosocial contiene dos componentes lingüísticos esenciales para comprender dimensiones del ser humano, el prefijo “psico” y la palabra “social” como “sufijo”. Esta composición lingüística hace referencia, por una parte, a la psiquis, al mundo subjetivo de la persona; y, por otra, lo social, a las relaciones en las que se encuentra inserto el sujeto, el mundo objetivo.

El grupo, como se viene expresando, es una entidad social de gran importancia que debe ser estudiado desde marcos teóricos de la psicología social, uno de ellos bien puede ser las representaciones sociales, el término en sí mismo, cuenta con diversas acepciones y con diferentes formas como entidad social, que de acuerdo con Moscovici (1979):

”

(...) es una modalidad particular de conocimiento, cuya función es la elaboración de los comportamientos y la comunicación entre los individuos. La representación es un corpus organizado de conocimientos y una de las actividades psíquicas gracias a las cuales los hombres hacen inteligible la realidad física y social, se integran en un grupo o en una relación cotidiana de intercambios y, liberan los poderes de su imaginación (p. 218).



Como señala Moscovici (1979), existe una suerte de conocimiento cotidiano que se construye grupalmente, en el que se articulan personas, posiblemente con intereses disímiles, pero que, confluyen en la necesidad de reconocerse, establecer relaciones, procesos, con imaginarios e intencionalidades que se orientan a partir de estructuras grupales. Igualmente, al interior del grupo suele existir un nivel de interacción significativo, en tanto, se producen códigos relacionales que configuran sistemas de comunicación propios y ejes cognitivos sobre los que se fundamenta su accionar social y político, según el tipo de grupo.

## Criterios para definir un grupo

En este apartado, sobre criterios para definir un grupo, nos apoyaremos en la revisión que hace Ignacio Martín Baró, sobre el trabajo de Marvin E. Shaw (1980), que presenta sobre seis enfoques, cada uno enfatiza un criterio para la existencia de un grupo, al que se le añaden otras condiciones que se consideran necesarias.

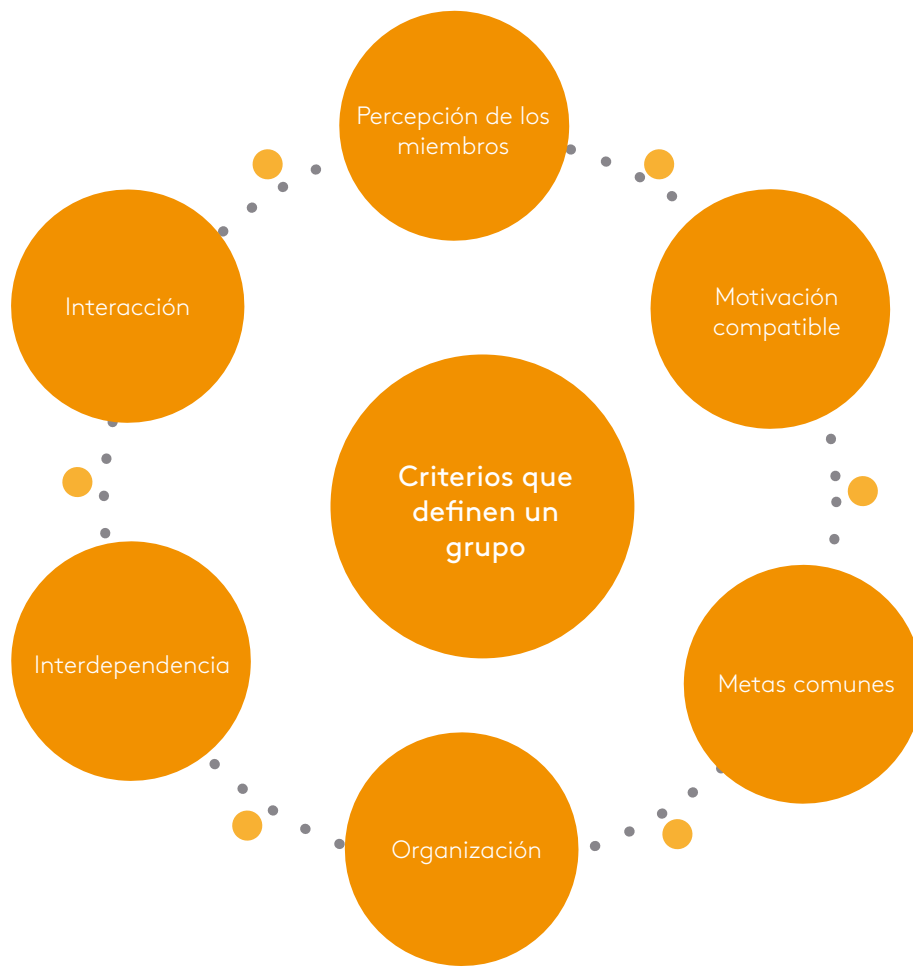


Figura 6. Criterios para definir un grupo  
Fuente: propia

Los criterios constituyen elementos dinámicos que producen relaciones y la identidad correspondiente al grupo, en algunos grupos es posible que existan más o un número inferior de criterios, sin embargo, la propuesta de Marvin E. Shaw, es muy oportuna para conocer algunos aspectos de los grupos, pero también lo es, como campo de estudio para la psicología social y la sociología especialmente. En este sentido, el grupo es una institución sobre la cual, se plantean una diversidad de concepciones y se proponen otros enfoques o criterios que le dan vitalidad al grupo, como veremos enseguida:

- a. Para algunos psicólogos, la realidad de un grupo requiere que los individuos tengan alguna conciencia sobre los vínculos que les une entre sí.
- b. Un grupo humano existe, afirman otros científicos sociales, en la medida en que responde a las necesidades de los individuos que lo conforman.
- c. Para ciertos analistas, el elemento que unifica a una pluralidad de individuos en un grupo, es tener un objetivo común.
- d. Un buen número de psicólogos y sociólogos mantiene que el elemento unificador que genera la realidad del grupo no hay que buscarlo tanto en las características de los individuos –percepción, motivaciones, objetivos-, sino en la estructura organizada de sus relaciones mutuas.
- e. Según muchos, la realidad del grupo surge por la interdependencia de varios individuos.
- f. Algunos autores consideran que el carácter esencial para la constitución de un grupo es la interacción de varios individuos: hay grupo cuando las acciones de las personas están mutuamente referidas de tal manera que la acción de uno esté esencialmente vinculada a la acción de los otros y viceversa (Bonner, 1959) citado en (Baró, 2008).



Figura 7.  
Fuente: Shutterstock/101636287

Como podemos observar todos los enfoques hacen referencia a la realidad social, en ese sentido, la conciencia sobre el sentido de pertenencia, la percepción, la motivación, las relaciones mutuas, la interdependencia y los objetivos comunes, son características que sin duda alguna dan cohesión y sentido al grupo más allá de hacer parte de éste. Estos criterios son la base de un grupo, que podemos hallar en un grupo de campesinos en medio de una situación difícil en términos económicos, que les puede llevar a asociarse para contener y explicar la situación y salir entre todos del problema.

## La concepción de grupo



### Instrucción

Antes de continuar, invitamos a realizar la actividad de aprendizaje caso simulado.

La psicología de los grupos cuenta con una serie de características y criterios que permiten conceptualizar el grupo, así como ubicarnos en los avances de la teoría y sus objetivos; en este orden, presentamos algunas aproximaciones por autores reconocidos como fundadores de la psicología de los grupos. Igualmente, plantear que ninguno de los términos acuñados es infalible, al contrario, y por fortuna, sirvieron de base para el desarrollo de la teoría. Esperamos con estas primeras aproximaciones motivar a los estudiantes a interesarse por el tema y abordarlo con actitud crítica y reflexiva, y claro está, buscando siempre la importancia de contextualizarla a nuestra realidad social, cultural y política del país, especialmente, en este momento histórico.

Veremos entonces, de manera sencilla y práctica cómo se ha ido estructurando el estudio de los grupos en psicología social, -en otros ejes veremos los métodos y técnicas empleados en la investigación en este campo-, los contextos, condiciones sociales y culturales que los constituyen; la estructura conceptual, los procesos intragrupales e intergrupales, muy cercanos a nuestra vida cotidiana y que usualmente estamos en constante interacción.

La posibilidad de participar en varios grupos, o encontrar uno a nuestro paso, a veces, sin siquiera pensarlo, le da al grupo un carácter de ubicuidad, que se reconoce porque casi siempre estamos en un grupo vaya a donde vaya: la familia, el grupo de amigos, el equipo de trabajo, un grupo de investigación, un equipo deportivo, una tertulia literaria, una compañía de teatro o un grupo de voluntarios, un grupo seguidores de un equipo, etc. También, nos recuerda a dónde pertenecemos, así como a categorías más amplias, es el caso de grupos de una confesión religiosa, política; a una categoría étnica o profesional que merecen ser tratados de formas distintas o con metodologías específicas.



### Reflexionemos

Sin embargo, permanecen algunos interrogantes sobre los elementos o criterios que definen un grupo, y podemos acotar en dos preguntas a manera de ejemplo: ¿Cuáles son los esquemas y valores que comparte el grupo? ¿cómo están estructurados los procesos de interacción social que unifican los criterios?

Estas pueden ser algunas preguntas que desde la psicología social nos pueden ayudar a comprender los objetivos del grupo y reflexionar sobre su estructura para establecer algunas relaciones entre las diversas concepciones y como antesala para un breve recorrido histórico, sobre: cómo se ha definido el concepto de grupo desde una perspectiva psicosocial, igualmente, acercarnos a algunas clasificaciones de tipos de grupos y la forma en cómo se *perciben* en la vida cotidiana.

1. Los investigadores Huici, Molero, Gómez y Morales (2012), quienes plantean que: cuando se aborda el tema del desarrollo histórico del estudio de los grupos “(...) es importante revisar las discusiones en torno a si existe o no entidades supraindividuales como la mente de grupo” (p. 38). Uno de los científicos sociales que se destacó en esta polémica fue Gustave Le Bon:



La psicología de las masas publicada en 1895, destacando una categoría influyente en su época que denomino el alma colectiva dotada de unidad psicológica, en la que el individuo se sumerge dándose una degradación de su comportamiento, que se hace irracional y emocional, a través de algunos mecanismos como la sugestión y el contagio (Huici, 2012, p. 39).

Observamos en esta definición, un sujeto acaparado de su totalidad por el entorno, sin ninguna posibilidad de reacción, distinta a la influencia de que es objeto. Merced de un estado de sugestión que le inhibe la voluntad haciendo de éste, inconsciente de la realidad social inmediata. Algunos autores, consideran esta visión de Le Bon sesgada, sin embargo, pensaron que, establecía “un nexo entre los procesos psíquicos con los fenómenos sociales” (Morales, 1985) citado en (Huici, 2012). Es importante ver cómo se incardina la psicología de los grupos en la psicología social, “la que ayuda a configurar y de la que se configura, se sitúa en un punto de tensión entre lo psicológico y lo sociológico a la vez que lo articula” (Sánchez, 2014, p. 22).

2. Más tarde, en 1921, William McDougall, publica “*The Group Mind: A Sketch of the Principles of Collective Psychology*” desatando la polémica que se había iniciado con LeBon, para este autor “...la vida de los grupos que resultan ser algo más que la suma de los individuos, de modo que las leyes que los rigen son diferentes a las que gobiernan el comportamiento individual” (Huici, 2012, p. 45), es decir, los grupos tienen una organización propia o autónoma que se caracteriza por contar con una norma o estructura pero, el comportamiento es individual, por consiguiente no se puede generalizar el comportamiento en los individuos. En este sentido Morales (1985), señala:

”

(...) los grupos recurren al principio de organización cuyos efectos son el espíritu de grupo y una vida mental colectiva. Así pues, aunque de alguna forma recoge los planteamientos de LeBon, al insistir en la organización propia de los grupos, contrarresta los aspectos de desestructuración del comportamiento preconizados por aquel (p. 67).

Con McDougall existe una concepción del grupo con diferencias notables a las propuestas inicialmente con LeBon, se concibe como un sistema articulado, constituido por relaciones autónomas y con capacidad de transformar o influir en sus componentes individuales; con posibilidades de permanencia y a cambios graduales.

No deja de notarse en estas definiciones, una tensión entre grupo/individuo, e igualmente como una interdependencia entre grupo/individuo, o entre los miembros del grupo o subpartes.

3. Del mismo modo, señalan otros autores como Asch (1952), citado por Falomir (2012), que para enfrentar las dos posturas extremas del individualismo y de la mente de grupo, se requiere partir de una definición de la interacción que implica la reciprocidad entre los que intervienen en ella y la existencia de un campo compartido. Es cierto que dicha realidad sólo es posible a partir de estos últimos, pero es imposible de todo punto reducirla a ellos, tal y como ha venido manteniendo el individualismo metodológico (Blanco, 2005, p. 23).

Según Asch (1952), se tendrían que considerar aspectos, en relación con los fenómenos de grupo como:



### Ejemplo

Por ejemplo, si son el resultado de las asociaciones entre los integrantes del grupo, o si es una condición de las mismas asociaciones, o ambas, producto de los procesos de interacción en el que construyen determinados objetos de integración y acción como grupo. Esto se traduce en la representación de las acciones conjuntas con criterios definidos. Tal representación se puede dar mediante una acción que implique una referencia mutua como, por ejemplo, pertenecer a un grupo étnico de afrodescendientes con un objetivo común, por ejemplo, velar por el cumplimiento de la ley que les protege o como minoría.

El carácter de **ubicuidad** del grupo hace que siempre estemos participando (según el criterio) y experimentemos sobre la necesidad –en ocasiones– porque, como se ha hecho referencia, suele ser ineludible y necesario en la vida de cualquier sujeto estar vinculado a un grupo humano, en caso tal, de no contar con uno, se conforma de manera espontánea o particular; el trabajo, el estudio o el turismo nos lleva a agruparnos con otras personas muy distintas a nosotros que dan espacio a nuevos encuentros, el grupo es una condición de la existencia humana, pues por más que un individuo quiera apartarse el mundo social, simbólico y relacional, no puede o quizá le será muy difícil hacerlo.



### Ubicuidad

El concepto hace referencia a una de las características inmanentes importantes del grupo, en el sentido de que, se puede encontrar uno en cualquier lugar a donde se dirija una persona.

Ahora bien, otro aspecto importante, a tener en cuenta en las definiciones de grupo, además del enfoque y los criterios, tiene que ver con las concepciones individualista o social. Teorías grupales como la de Kurt Lewin (2002), quién plantea que, lo que liga o vincula los miembros son los lazos de mutua dependencia, es decir, la unión tiene un carácter común. Sin embargo, la definición pone de manifiesto que un grupo es más que la suma de individuos, pero deja abierta la puerta, para revisar aspectos sobre lo que hace que las personas o grupos se transformen. Igualmente, se evidencia en esta postura, la perspectiva individualista.

## La identidad grupal

La mayoría de autores coinciden que para definir un grupo hay que partir de la identidad de este.



### Reflexionemos

Por lo tanto, es necesario hacer preguntas como por ejemplo ¿Qué es este grupo? ¿qué hace este grupo? ¿cuáles son las características que lo definen?, entre otras que surjan.

Es preciso señalar que la identidad del grupo no generaliza en los rasgos de sus miembros, porque la identidad grupal, busca es que la totalidad tenga una característica específica que la diferencie de otras totalidades.

En la teoría de la identidad social, se analizan los procesos por medio de los cuales:



El individuo se transforma y su comportamiento adquiere un carácter colectivo, al compartir una identidad social dentro de un grupo frente a otros grupos, mostrando la importancia de la dimensión intergrupala en el fenómeno grupal (Tajfel, 1981) citado en (Morales, 1996).

Como se puede observar en el texto, en el grupo lo importante es compartir bien sean, las ideas y/o los comportamientos, que de paso atribuye una identidad, es decir, el grupo constituye un referente identitario que estimula la participación de los individuos a pertenecer a un grupo, pues lo que tiene impacto psicosocial es lo que se hace en grupo.

De acuerdo con Martín Baró (2008), existen básicamente tres aspectos que conforman la identidad de un grupo (figura 2):

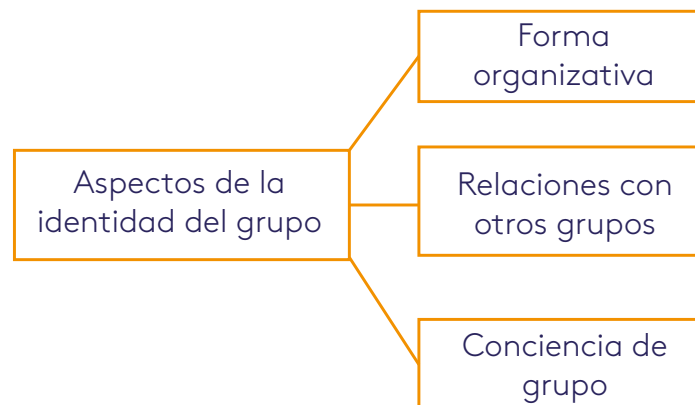


Figura 8. Aspectos de la identidad del grupo  
Fuente: propia

1. La formalización organizativa hace referencia al grado de estructuración interna, es decir, de su institucionalización o regularización tipificada de las acciones de sus miembros.
2. Relaciones con otros grupos, hace referencia a las relaciones con otros grupos los procesos históricos concretos a través de los cuales se configura primero, y se mantiene después la identidad de cada grupo humano.
3. La conciencia de pertenencia, hace referencia respecto que el individuo tome ese grupo como referencia para su propia identidad o vida.



### Reflexionemos

Ahora bien ¿Qué se debería estudiar en lo que plantea Tajfel (1981), si lo que incentiva a participar a los individuos en el grupo es la pertenencia a una identidad social compartida?

Se pueden señalar varios aspectos en este asunto, primero, es susceptible de analizar los procesos de interacción intra-grupal, en relación a las motivaciones de los sujetos, los recuerdos, el tipo de información, las creencias y, claro está, los efectos del hecho de compartir en este tipo de cosas y la conciencia de que se comparte.

En esta perspectiva, los investigadores Cartwright y Zander (1976), se empieza a definir el área denominada, dinámica de grupo “como el campo de investigación dedicado a obtener conocimiento acerca de la naturaleza de los grupos, sus leyes de desarrollo y sus interrelaciones con individuos” (p. 4). Definición que sitúa esta área de conocimiento en el campo de la psicología social, con distintos niveles de análisis, como vemos en la siguiente figura:



Figura 9. Niveles de análisis  
Fuente: propia

Los niveles de análisis que se plantean para el grupo, procuran recoger los elementos internos –ideología, creencias, cultura, posturas, etc.- y externas –las relaciones intergrupales-, que de alguna forma permiten establecer el nivel de las interacciones endógenas y exógenas, las expectativas del grupo, la fortaleza identitaria, y su posición social o política; en otras palabras, determinar qué es el grupo y qué hace el grupo, de la misma manera, se le asignaron algunas características en el análisis más complejo que posibilitan contrastar teorías y avanzar mucho más en la construcción de una teoría de los grupos:

- Énfasis en la investigación empírica teóricamente orientada, estableciendo un equilibrio entre el avance teórico y la investigación.
- Interés en la dinámica y en la interdependencia de los fenómenos y en las leyes que rigen las relaciones entre ellos.
- Relevancia interdisciplinaria al no asociar el estudio de los grupos exclusivamente a una disciplina, siendo también objeto de interés desde la sociología, antropología cultural, ciencia política y economía.
- Aplicabilidad potencial de los hallazgos a la práctica social.

Los anteriores planteamientos impulsaron el desarrollo científico teniendo en cuenta, por una parte, el lugar que ocupan los grupos en el seno de la sociedad, que aportan a la construcción de conocimiento científico y focalizan problemas sociales; por otra, es un ámbito en el que se pueden desarrollar prácticas profesionales desde diferentes campos del conocimiento y profesiones en las que los grupos son de gran importancia por los procesos que configuran a través de las relaciones humanas, como: el trabajo social, la psicoterapia de grupo, la educación, el trabajo popular, la comunicación social y la animación socio-



cultural. También existen otros procesos más abiertos e independientes como las organizaciones comunitarias, las barras futboleras, las acciones colectivas, entre otras.

También existen otros factores que contribuyen al desarrollo de la ciencia social, especialmente, en el uso de metodologías y técnicas de investigación cualitativas y cuantitativas como: los experimentos psicosociales, los estudios sociométricos, la influencia social, la percepción social, las representaciones sociales de grupos, la interacción, los grupos de autoayuda, las redes comunitarias, los procesos de apoyo psicosocial y el empleo de técnicas como:

” (...) el test sociométrico (...) aunque parte de las preferencias subjetivas de los individuos a la hora de seleccionar personas con las que compartir ciertas actividades, al mismo tiempo permite determinar los patrones de atracción y rechazo dentro de un grupo (Molero y García, 2017, p. 75).

La investigación científica mediante el uso de estas metodologías ha podido demostrar desde diferentes puntos de vista, como la influencia del grupo modela el comportamiento y las actitudes de sus integrantes, y la subjetividad que pasa de una concepción individual, a una concepción colectiva. De igual forma, propicias atmósferas de liderazgo individual y grupal. Existe una influencia que puede partir del líder o puede ser mutua, y determinar actitudes de agresividad, como, por ejemplo, en las barras futboleras o “*parches de colegios*”.

En el desarrollo de la psicología de los grupos, también encontramos una varie-

dad de definiciones de grupo con diferentes características.



### Lectura recomendada

Antes de continuar, le invitamos a ampliar la información en los textos:

*¿Por qué el grupo en la psicología social?*

Mara Fuentes Ávila

*Dinámica de grupos: definición del concepto y tipos de grupo*

Pep Vivas i Elías, Jesús Rojas Arredondo y M. Eulália Torras Virgili

## Los grupos primarios



### Reflexionemos

Revisemos la actividad de aprendizaje caso modelo, la cual nos permitirá reflexionar sobre el papel del grupo en las comunidades.

El concepto de grupo primario cuenta con una larga tradición caracterizándose por los vínculos cara a cara, la congregación de individualidades en un colectivo, la identificación con la experiencia y los objetivos del grupo y por el sentido subjetivo de pertenencia al grupo, lo que implica la simpatía y la identificación. En caracterizaciones posteriores del grupo primario incluye la asociación cara a cara, la asociación no especializada, relativa duración, reducido número de miembros y relativa intimidad entre ellos (Cooley, Angell y Carr, 1933), citado en (Baró, 2008). Frente a este tipo de grupos, pone como ejemplo de grupos secundarios, las corporaciones, la ciudad o la nación.

De igual manera, la experiencia cotidiana nos muestra gran cantidad y diversidad de grupos pequeños de los que cada persona conforma o hace parte, desde la familia, grupo de amigos, las personas con las que trabajamos, etc., estos grupos son de gran importancia en la vida de toda persona y por supuesto, de manera distinta, cada grupo nos afecta según las condiciones y las relaciones que sostenemos con cada uno. La vida emocional se afecta de manera distinta con un grupo de amigos, una discusión en el trabajo o con la familia.

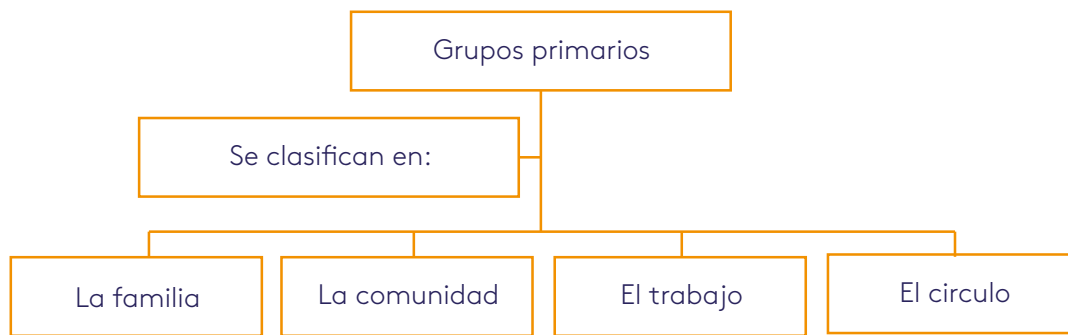


Figura 10. Clasificación grupos primarios  
Fuente: propia

Los estudios realizados sobre los grupos primarios más importantes, han caracterizado la clasificación de estos, de la siguiente manera:

1. La familia: proyecta al individuo en el tiempo, vinculándolo con sus antepasados y sus sucesores y constituye el marco en el cual se pueden expresar fuertes emociones positivas y negativas.
2. El grupo de trabajo: en la vida cotidiana de una empresa o institución surgen una serie de necesidades, dificultades y problemas cuya resolución puede ser mejorada en grupo que de manera individual.
3. La comunidad: es el sistema de un conjunto de relaciones en los que los grupos se pueden relacionar para generar procesos históricos para fortalecerse mutuamente.
4. El círculo: son las relaciones sistemáticas que son parte de integral de los individuos que los vinculan con otros sectores de la sociedad.



Figura 11.  
Fuente: <http://rolaima.blogspot.com.co/2016/11/trabajoy-familia-trabajo-y-familia.html>

Es importante tener presente que para analizar un grupo humano se deben tener en cuenta aspectos como la identidad (lo que representan como sujeto o actor social), constituyendo este aspecto, la referencia para otros grupos y las relaciones que establece en relación con otros grupos; los esquemas de valores o normas que determinan las estructuras que regulan las relaciones y la interacción interna del grupo; la que hace el grupo, es decir, los procesos que desarrolla y los efectos que tiene en el contexto social; las características de sus integrantes, es decir, su heterogeneidad o similitud de acuerdo al carácter político e ideológico del grupo.

## A manera de conclusión

Con esta antesala sobre la noción de grupo, sus características y estructuras cerramos este primer eje, con el ánimo de generar el interés en los estudiantes de seguir investigando sobre éste tema de gran importancia para la psicología en general. Asimismo, nos permite una mayor comprensión de las relaciones sociales y no sólo explicar, sino también poder entender la importancia de los grupos en la transformación de las estructuras sociales.

Finalmente, es recomendable, explorar diversos grupos que permitan la contextualización de la teoría, el propósito es sopesar un poco cuales son las limitaciones o alcances de la teoría frente a experiencias empíricas, especialmente, en este tiempo, seguramente, podremos actualizar mucha información y comprobar algunas propuestas que se exponen en este texto.



### Instrucción

Para terminar, les invitamos a desarrollar la actividad de aprendizaje juego de roles “¿Quién es el grupo? Formemos un grupo con identidad propia”.

Falomir, J. (2012). Proceso de influencia en grupo. En C. Huici, J. Morales, A. Gómez y F. Molero. *Psicología de los grupos* (pp. 283). Recuperado de <https://ebookcentral-proquest-com.proxy.bidig.areandina.edu.co/lib/bibliotecafuaasp/detail.action?docID=5190210&query=Psicolog%C3%ADa%20de%20los%20grupos>

Baró, M. (2008). *Sistema, grupo y poder. Psicología social desde Centroamérica (II)*. San Salvador, El Salvador: UCA Editores.

Baró, M. (2004). Retos y perspectivas de la psicología en América Latina. *Vigencia del pensamiento emancipatorio*. 1, 28.

Blanco, A., Caballero, A. y De La Corte, L. (2005). *Psicología de los grupos*. Madrid, España: Pearson Educación.

Cartwright, Z. y Dorwin, A. (1976). *Dinámicas de grupos. Investigación y teoría*. México, México: Trillas.

Fuentes, M. (2001). ¿Por qué el grupo en la psicología social? *Revista cubana de psicología*, 18(1), 28-33.

Huici, C., Morales, J., Gómez, A. y Molero, F. (2012). *Psicología de los grupos*. Madrid, España: UNED

Lewin, K. (2002). La teoría del campo y el aprendizaje. Recuperado de [https://www.infoamerica.org/documentos\\_pdf/lewin01.pdf](https://www.infoamerica.org/documentos_pdf/lewin01.pdf)

Morales, J. (1985). El estudio de los grupos en el marco de la psicología social. En C. Huici. *Estructura y procesos de grupo*. Madrid, España: UNED.

Molero, F. y García, C. (2017). *Psicología de los grupos*. Madrid, España: UNED.

Moscovici, S. (2000). *Psicología social I. influencia y cambio de actitudes*. Buenos Aires, Argentina: Paidós.

Rojas, J., Vivas, P. y Torras, M. (2009). Dinámica de grupo. Recuperado de <https://utecno.files.wordpress.com/2014/12/dinamica-de-grupos.pdf>

Sánchez, J. (2014). *Psicología de los grupos. Teorías, procesos y aplicaciones*. Madrid, España: McGraw-Hill.

Blanch, J. (1985). Grupos humanos y categorías sociales. *Quaderns de Psicologia*. 9(2), 219-220.

McDougall, W. (1921). *The Group Mind: A Sketch of the Principles of Collective Psychology*. Alejandría, Egipto: The Library of Alexandria.

# PSICOLOGÍA DE GRUPOS

Hermes Villareal

## EJE 2

Analicemos la situación



## El análisis situacional

“El cerebro no es un vaso por llenar, sino una lámpara para encender”

*Plutarco*

En este referente de pensamiento vamos abordar el pensamiento crítico como método para el análisis situacional, asimismo, es una apuesta que replantea la forma que regularmente usamos para referirnos a un evento, fenómeno o problema de la realidad social, y que suele hacerse conjeturas a priori, desconociendo los factores asociados a dicho problema, sus orígenes, causas y efectos a futuro, generalmente se dan por ciertas y se crea un *conocimiento* que se acepta pero sin bases científicas, sin embargo, se naturaliza o legitima, sobre esto, tenemos muchos ejemplos en Colombia, que basados en rumores o mensajes de medios de comunicación, que en ocasiones se aceptan como verdaderos por el sólo hecho de quién los emite, sin antes reclamar los antecedentes históricos para comprobar tesis y posturas, o en su defecto, los intereses que subyacen, mientras tanto se aceptan como tal, como si el destino estuviera escrito o fuera designio de Dios, que todo cuanto ocurre es castigo divino, cuestión de suerte o simplemente, tenía que pasar, frente a lo cual, no es posible prevenir, evitar o transformar mediante los actos del ser humano.

A través del método de pensamiento crítico se puede reconocer o desentrañar los antecedentes, intereses e intenciones de las acciones que se imponen por sectores de poder, e ideologías que buscan determinar la forma en cómo se *debe pensar y comportar un individuo, un grupo o una sociedad*, generalmente, estas posturas ahistóricas y acríticas no aceptan ningún tipo de réplica, cuestionamiento o rechazo en su contra, estigmatizando de forma negativa a quienes piensan de otra manera.

Este referente contiene tres capítulos: en el primero se hace aproximación al análisis situacional como proceso reflexivo, consciente, intencionado y sistemático para decantar los factores asociados a una condición determinada que afecta a ciertos sectores sociales; el segundo: la perspectiva del pensamiento crítico, sus planteamientos y objetivos; y en el tercer capítulo, el pensamiento crítico en el contexto de los grupos, se explora el papel de los grupos como actores sociales que ejercen presión, cuestionan decisiones parcializadas y las acciones que pueden ir en detrimento de sectores vulnerables.

Con el ánimo de desarrollar un proceso autorreflexivo sobre el proceso pedagógico de aprendizaje, se ha diseñado el siguiente propósito:



# Aproximación al análisis situacional





Uno de los retos en la vida académica tiene que ver, con la recopilación de datos suministrados por investigaciones de tipo cualitativo y/o cuantitativo, se presenta como un océano conceptual, algunas veces, no se sabe qué hacer con dicha información, muy poco es lo que se enseña sobre el tratamiento que se debe dar a la misma. Por otra parte, pareciera que importa muy poco conocer las diferentes posturas de la información: quién lo dice, cuál es el lugar de la enunciación y qué interés subyace en la información; también, cuáles deberían ser las perspectivas de análisis, que implicaciones tiene, que se quiere realizar con esa información recabada, a quién beneficia.

Pues bien, en este eje de intencionalidad sociocrítica, daremos unas pautas para realizar el análisis crítico, que tiene como objeto, guiar al estudiante a la reflexión sobre el uso de la teoría o del conocimiento y del compromiso que como profesional o cientista social tiene respecto al tratamiento que se le debe dar a cualquier tipo de información, teniendo en cuenta que, la información en muchas ocasiones es utilizada de manera inadecuada o puesta al servicio de quien paga para hacer investigación sin imaginar las consecuencias que esto acarrea.

De forma didáctica plantearemos lo que es el pensamiento crítico, su origen y desarrollo, algunas posturas, y estrategias para observar más allá del fenómeno presente, pues, la costumbre se ensaña en analizar de forma superficial desconociendo aspectos importantes como la historia, el contexto, los actores y los procesos que desarrollan estos, los cuales aunque pueden ser contrastables, nunca son iguales, en este sentido, el pensamiento crítico busca descorrer los velos que no dejan ver lo que hay detrás de los discursos políticos, económicos o sociales, entre otros.

Los planteamientos del **pensamiento crítico** están muy ceñidos a la ética solidaria, la autocrítica, la diferencia cultural, al reconocimiento social y moral, y político, tanto de los individuos o colectivos. Además, aboga por el reconocimiento de la igualdad y la diferencia, enfocado en la liberación y la emancipación del ser humano de los yugos impuestos a través de asimetrías del poder, siendo los que están en mayor desventaja social, los más afectados; igualmente, pueden existir diferencias culturales, pero, la injusticia se propaga por diversos medios discursivos que son necesarios interperlar, confrontar y, en lo posible, acabar, o por lo menos disminuir ostensiblemente.

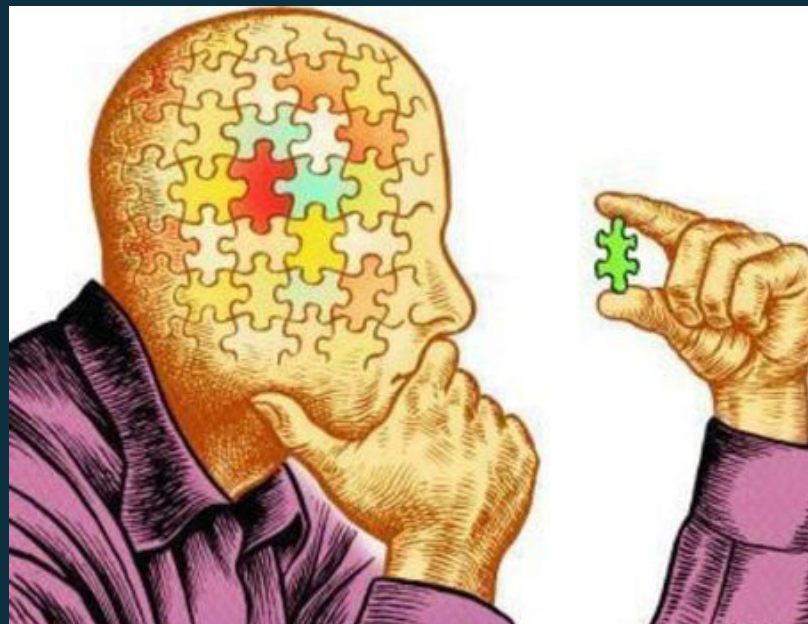


Figura 1.

Fuente: <https://fernandogutierrezalmeira.wordpress.com/2014/11/27/el-pensamiento-critico/>

Así las cosas, abordaremos algunos autores de importancia en este tema, con el firme propósito de generar la inquietud de construir una actitud crítica tanto hacia la teoría como a los comportamientos y discursos cotidianos que se han naturalizado o normatizado en un pensamiento convencional, aceptado, no interpelado, manteniéndose en gran parte de la sociedad dando lugar a la mediocridad o comodidad como llaman algunos, que de comodidad no tienen nada, pues como se puede ver, existe más inconformismo por la desigualdad e inequidad, pese a ello, se naturaliza, quedando sólo en la contemplación funcional en el otro.



### Video

En este punto invitamos a revisar el recurso de aprendizaje videocápsula- *Pensamiento crítico y creativo*.

<https://www.youtube.com/watch?v=s76QGL-bUas>

El análisis situacional, desde la perspectiva del pensamiento crítico consiste en un proceso reflexivo, consciente, intencional y sistemático sobre las condiciones de un determinado contexto de la realidad social, cultural e histórica. No es lo mismo un análisis de la realidad, que es compleja y diversa, desde una perspectiva crítica, a una perspectiva fenomenológica; la primera tiene una mirada retrospectiva,



### Ejemplo

Sin embargo, no todos sabemos cuáles son los intereses reales de esas decisiones, ni los riesgos que se corren por ellas, y mucho menos, los responsables, pues a la hora de analizar el origen de un problema, se determina que no existen responsabilidades, por ejemplo, en las tragedias naturales, sin embargo, ha tenido mucho que ver la acción del hombre.



### Desventaja social

Se entiende como la condición de vida en sectores de poblaciones que carecen de recursos no sólo económicos, sino que han estado desprotegidos por el estado y la sociedad en general generando cinturones de miseria, proclive a la precariedad social, cultural con un mínimo de accesos a servicios educativos, salud, vivienda y empleo. Condición que vulnera en general todos los derechos humanos y sociales.

histórica de cara a los acontecimientos, es decir, además de comprender y explicar el presente, también se pregunta sobre cómo transformar la realidad, los hechos y las cosas que están mal, que perjudican a las mayorías que se encuentran en **desventaja social**, para procurar un cambio y mejorar las condiciones humanas. La segunda, es una mirada al “vacío”, no se pregunta por la historia, sino que habla de lo que le permiten ver sus ojos en corta distancia -*a priori*- y, relaciona los hechos y las cosas de manera aislada, es decir, lee el presente sin tener en cuenta la historia y la cultura.

Con el pensamiento crítico se busca dar cuenta, sobre qué ideología e intereses existen detrás de los discursos de la política, la cultura y la economía, pues todo lo que hasta la fecha hemos vivido, y seguiremos viviendo, deriva de las decisiones que toman los grupos con poder, o sectores de la sociedad, bien sea, en el marco de lo institucional –el Estado y consorcios mixtos– o, privados –empresas, oligopolios, ONG, etc.–, que a través de una política ejecuta programas o planes para una nación, incidiendo sustancialmente en las condiciones de la vida existencial de grupos, colectividades y el medio ambiente.

El pensamiento crítico o análisis crítico trasciende el aspecto fenomenológico, la forma de una situación o el texto lineal, busca el subtexto, con el propósito de desentrañar la pugna de intereses ideológicos, evaluar posibles efectos de estas decisiones en el presente con relación al futuro, los aspectos negativos o positivos, los beneficiarios, los riesgos, consecuencias y posibles afectados. Es decir, el pensamiento crítico conduce a reflexiones poco convencionales con una perspectiva enfocada a anticiparse al futuro para evitar al máximo, eventuales riesgos que pueden ser previsibles; igualmente, la reflexión crítica se hace con el fin de historizar para comprender el devenir histórico, es comprender, por qué estamos como estamos, las causas y responsables sobre las decisiones que fueron hechas.

Tenemos, entonces, por una parte, que con el pensamiento crítico se conceptualiza, analiza, sintetiza sobre la realidad histórica, y así poder, aplicar, evaluar, ampliar, contradecir e interpretar los discursos, intereses, sesgos y códigos expuestos de manera encubierta o visible en cualquier tipo de discurso, información o contenidos puestos en juego en un sistema de relaciones en la esfera social, cultural y política con el objeto de buscar la veracidad, legitimidad, la coherencia y las contradicciones en las decisiones políticas en relación con el momento histórico.

Por otra, el pensamiento crítico fundamenta sus análisis en datos históricos, cualitativos y cuantitativos que obtiene de la observación reflexiva, de los **juicios y valoraciones éticas**, las piezas de comunicación en diferentes formatos, medios comunicacionales no convencionales que contrasta con la realidad social e histórica, es decir, en la relación presente-pasado, presente-futuro, con el fin comprender el porqué del presente que vivimos y sus consecuencias a futuro, y la responsabilidad social; igualmente, propende, generar procesos de concienciación social, la autocrítica, la justicia social, la legalidad, la defensa de los derechos y la legitimidad democrática de los esquemas normativos que regulan la sociedad, especialmente, grupos minoritarios étnicos, empleados, obreros, estudiantes, las mujeres, los niños y los jóvenes.



Figura 2.  
Fuente: Shutterstock/351942851

## El análisis contextual

El concepto de, análisis situacional, generalmente está referido al contexto organizativo, como señala Salgado (2007):

”

El análisis situacional es un proceso sobre el que se estudian el medio en que se desenvuelve la empresa en un determinado momento, tomando en cuenta los factores internos y externos mismos que influyen en cómo se proyecta la empresa en su entorno (p. 15).

Esta definición es reducida y estática, cuestión que no vamos a discutir aquí; sin embargo, en ciencias sociales se ha hablado del tema, pero desde un concepto más complejo, el de contexto. Concepto que podría decirse, asociándolo con el de **tejido social humano**, tendría una imagen oval, circular, tridimensional, heterogéneo, con muchas relaciones, líneas, entradas y salidas; tenso, flexible, que, al vincularlo con el concepto de realidad, cobra mayor complejidad, pues la realidad es cambiante, indeterminada, discontinua, siempre está en él dándose, en una palabra, podríamos decir, la realidad es caleidoscópica.



Figura 3.  
Fuente: Shutterstock/217179670

Los análisis del contexto de la realidad social deben ser muy concretos y contemplar las variables que inciden en las condiciones contextuales, las cuales están sujetas a las condiciones objetivas y subjetivas que se presentan en el entorno social, cultural y ambiental. También es importante comprender qué se entiende por una situación, y qué hablamos sobre ella, desde el marco de algunas teorías, y referidas a metáforas del tejido social humano, relacionándolas con imágenes. Sin embargo, es importante pensar no sólo con conceptos, sino también con imágenes, nos ayudan a construir un pensamiento complejo, dinámico

y relacionar diferentes aspectos de la realidad con una situación específica y concreta, es el caso de la red o telaraña, es muy común relacionarlas con asociaciones complejas, como las redes comunitarias, redes de internet o las redes de familias comunitarias.

En todo caso, revisemos la noción de contexto sociocrítico, de dónde proviene esa palabra, en qué se fundamenta y cómo se trabaja. Son palabras o frases muy comunes en nuestro diario vivir, las repetimos y aceptamos muchas veces, las decimos por inercia lingüística.



### Ejemplo

Es muy común, por ejemplo, adherirnos a un discurso o postura que nos parece simpático, comulgamos con la misma ideología, o por la empatía que genera quién lo dice. Este fenómeno en una sociedad dividida, es peligroso ya que polariza a la gente, que además no busca razones más allá de comentarios vacíos; igualmente, los mensajes pueden ser difusos y contradictorios, descontextualizado (emotivo y poco razonable), bien sea porque no tiene nada que ver con la realidad circunstancial, está desarticulado de factores sociohistóricos y culturales, obedece a intereses particulares y no beneficia a las mayorías ni reconoce las diferencias, como debiera ser; no obstante, sirven para manipular emociones y son subjetivos (prejuiciados) por una de las partes, que no considera otros elementos implícitos o explícitos de la situación; y/o, quizás también, que involucra situaciones de otros espacios y momentos que no vienen al caso de la situación actual.



### Instrucción

Para ilustrar el anterior apartado revisemos la actividad de aprendizaje animación: La pareja (si) debe compartirlo todo.

<https://vimeo.com/254739497>

Como observamos en el ejemplo, es importante la **objetividad** para analizar una situación concreta, tanto de la cotidianidad, como de contextos más amplios de realidad social, pues se cae fácilmente, en prejuicios o sesgos por las creencias o ideología



#### Objetividad

Se puede considerar como la reflexión crítica sobre un caso específico evitando la influencia subjetiva de quienes hacen el análisis de la situación.

careciendo de objetividad, es decir, se juzga, valora desde creencias o ideologías particulares que dejan por fuera un mundo de posibilidades y no reconocen responsabilidades. Es necesario hacer un ejercicio autocrítico o metacognitivo para no caer en ese banal error, un ejercicio práctico consiste en crear una estrategia de evaluación sobre cómo estamos pensando lo que pensamos, como también la define Kellog (1994), “*pensar sobre cómo se piensa*” que nos permite aprender de una manera eficaz, cómo pensar objetivamente.

## Perspectiva del pensamiento crítico



### Instrucción

Antes de empezar revisemos el recurso de aprendizaje demostración de roles: el conflicto armado, la corrupción y la indiferencia: tres grandes males de Colombia.

No vamos a encontrar una única definición sobre lo que es, y sobre lo que se entiende por pensamiento crítico, ésta es una de las características importantes del pensamiento crítico, su diversidad y complejidad; es heterogéneo, político y desafiante, de lo contrario, sería un pensamiento homogéneo, dominante y excluyente. El concepto “*crítico*” es muy usado en diversos contextos de la vida, se utiliza principalmente como adjetivo: *estado crítico de un paciente en una clínica, la situación crítica del país, la relación crítica entre dos estados*, o cuando criticamos algo que no es de nuestro gusto o afinidad, etc., el problema de esto, es que se usa indiscriminadamente como sinónimo haciendo ver el concepto inocuo o vacío de contenido.

El pensamiento crítico tiene una larga tradición, desde la filosofía antigua, no voy a dar más que un dato de referencia, para hacernos una idea de su origen únicamente, según Popper, se considera que el artífice del pensamiento crítico fue el ateniense Anaximandro, quien exhortaba a sus estudiantes a que refutaran sus teorías de manera razonable. Con esto nos hacemos una idea sobre el pensamiento crítico, como la confrontación, la disertación, es decir, busca plantear otros referentes para no quedarse sólo con una fuente o postura conceptual.



Figura 4.

Fuente: [https://es.wikipedia.org/wiki/Franz\\_Hinkelammert](https://es.wikipedia.org/wiki/Franz_Hinkelammert)

El pensamiento está en constante desarrollo y su fuente es inagotable, es una razón por la que se debe cuestionar o replantear cuando las teorías se agotan y no alcanzan a explicar los fenómenos sociales en circunstancias complejas, pero no siempre cuando se refuta o contradice adquiere una posición crítica. El filósofo Hinkelammert (2007), dice:

”

Todo pensamiento que critica algo, no por eso es pensamiento crítico. La crítica del pensamiento crítico la constituye un determinado punto de vista bajo el cual está la crítica. Este punto de vista es el de la emancipación humana. En este sentido, es el punto de vista de la humanización de las relaciones humanas mismas y de la relación con la naturaleza entera (p. 43).

Hinkelammert (2007), expone como punto de vista particular o referente del pensamiento crítico, la humanización, que se logra con la “*emancipación humana*” que en este caso es la emancipación de ataduras que dañan al ser humano, en este sentido, el pensamiento crítico busca la libertad humana; el autor más adelante señala que “*las cadenas son negación de algo, que es el ser humano. Por tanto, son deshumanización*”. Pero qué lleva a la deshumanización al ser humano, sin duda alguna, las injusticias sociales, las desigualdades y la segregación, entre muchas otras vejaciones que se producen al interior de las sociedades.

El pensamiento crítico replantea las condiciones establecidas, pero también busca alternativas, entonces la cuestión no es sólo comprender e interpretar sino proponer alternativas diferentes a lo instituido. Este tipo de pensamiento es transversal, busca reflexionar críticamente sobre las limitaciones y alcances de las ciencias y las estructuras sociales que establecen modelos de desarrollo, pero, que dejan de lado a grandes sectores de la sociedad, sumidos en la exclusión y la marginación.

En este contexto, el pensamiento latinoamericano, está comprometido en generar pensamiento crítico para emancipar a los pueblos oprimidos de la ideología del mercado global, que produce desigualdades, es decir, la educación tiene la obligación de enseñar a evaluar, disentir o cuestionar los sistemas que se imponen y las expectativas de futuro que se proponen como estilos de vida a grandes poblaciones basados en el espejismo del mercado y el consumo desaforado.

De acuerdo con lo anterior, en el contexto latinoamericano, por ejemplo, han aparecido varias corrientes en el marco del pensamiento crítico como:

1. La teología de la liberación (Gutiérrez, 1971), (Silva-Gotay, 1979), (Boff, 1985).
2. La psicología de la liberación (Baró, 1983).
3. La psicología crítica (1975).
4. La filosofía de la liberación (Dussel, 1996).
5. La sociología crítica (Borda, 1959).
6. La educación popular (Freire, 1970).
7. Sin contar las expresiones emergentes en la pintura, la música, el teatro y la poesía.

En este sentido, el pensamiento crítico dista ostensiblemente con el pensamiento convencional desde los objetivos, las dimensiones epistemológicas, ontológicas, metodológicas y políticas.



Dimensiones	Pensamiento crítico	Pensamiento convencional
Objetivo	Humanizar, emancipar.	Explicar.
Episteme	Auto crítica y concienciar; crea nuevas formas de conocimiento y pensar la realidad.	Razonamiento formal, se basa en leyes y teorías generales.
Ontología	Transformar la realidad; la realidad es cambiante y dinámica.	Sostener la "estabilidad" se centra en la razón.
Metodología	Participativa – reflexiva, creativa, artística, etc.	Dirigida por expertos.
Ética	Incluye al otro en la construcción de conocimiento.	Parte de premisas teóricas y científicas.
Política	Reivindica los derechos de los ciudadanos como sujetos políticos en la toma de decisiones.	Se traza la norma como la única forma para regular y controlar.

Tabla 1. Relaciones entre pensamiento crítico y pensamiento convencional  
Fuente: propia

Fue así como en las décadas de los años 70 y 80, se proponían nuevas expresiones de la psicología desde una perspectiva latinoamericana con Martín Baró en el Salvador, psicología de la liberación; Maritza Montero en Venezuela, psicología social comunitaria, Elizabeth Lira en Chile, Silvia Lane en Brasil, psicología social crítica, precisamente tomando distancia de la psicología tradicional y asumiendo una postura crítica; Martín Baró (2004), plantea lo siguiente:



Asumir una perspectiva sobre el futuro de la psicología latinoamericana puede constituir un ejercicio de simple proyección de las tendencias actuales, o establecer un horizonte de quehaceres precisamente a partir de los retos que los latinoamericanos planean a la psicología (p. 50).

En el marco del pensamiento crítico se evalúan los estados nación y compromiso de las ciencias sociales, las artes y las humanidades; en el caso de la psicología tradicional, se tuvo en cuenta que, esta no atendía los problemas sociales de la mayoría de grupos humanos, y con ese fin surgen esas nuevas corrientes como alternativas. Pues si observamos, el caso de la psicología ortodoxa o tradicional, su interés es medir, predecir y controlar a través de un corpus teórico e instrumentos predeterminados para hacer Diagnósticos de Salud Mental –DSMs–, mientras que la psicología de la liberación propone un análisis crítico de la realidad contextual, por ejemplo, partiendo de contextos específicos de violencias: física, simbólica, psicológica, etc.

La teoría no se puede generalizar, cada contexto tiene sus propias particularidades, complejidades y especificidades que no deben ser relativizables. Asimismo, se tienen en cuenta las dimensiones y variables de cada contexto social. La cultura y las sociedades son cambiantes e igualmente, los individuos cambian su personalidad e identidad al ritmo de los cambios socioculturales.

## La capacidad de cuestionar y proponer nuevas alternativas



### Instrucción

Antes de iniciar este apartado revisemos la actividad de aprendizaje: control de lectura.



### Reflexionemos

Reflexionemos un poco sobre ¿Qué es el pensamiento crítico? ¿por qué se debe incentivar a los estudiantes al pensamiento crítico? ¿cuáles son las ventajas de pensar críticamente en los profesionales?

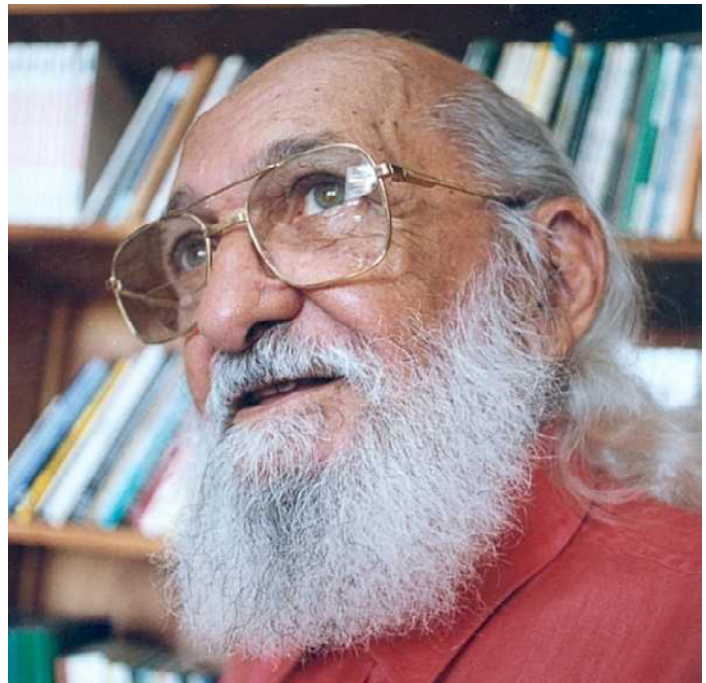


Figura 5. Paulo Freire

Fuente: <https://www.pinterest.es/pin/319192692321723264/>

Con respecto a estas interrogantes hay que decir, que todo el sistema educativo se ha orientado a enseñar, a repetir o memorizar, que Freire (1970), denominó memoria bancaria, pedagogía bancaria, en la cual, los estudiantes, como ahora la mayoría, se limitan a memorizar sin reflexionar sobre lo que leen, pero, igual pasa con el docente, anquilosado con lo que vio hace más de 20 años, sigue repitiendo sin darse cuenta de que el mundo ha cambiado, o el joven docente, que cree saber sin hacer búsquedas serías dejándose seducir por tendencias posmodernas; y por ende, la teoría, los métodos, los conceptos, todo, absolutamente todo, las leyes de la física, la química otrora aceptadas científicamente, se han resignificado con el tiempo; desde el ser humano y sus relaciones.

La capacidad de cuestionar es lo que comúnmente se ha llamado pensamiento crítico y otros *dinamismos de la criticidad*. La criticidad se define como aquella tendencia que incide en un individuo a explicar o dar *“razón de sus propios actos, lo cual va más allá, de la simple justificación, pues implica la capacidad de defender su propia postura ante una situación proporcionando argumentos pertinentes en referencia al contexto y los criterios que la justifique”* (Patiño, 2014, p. 5).

Es importante destacar que los criterios con lo que cuenta un individuo como la ética y la actitud autocrítica, como sostiene Edgar Morín (2001), cuando habla a la ética del género humano: *“la ética no se podría enseñar con lecciones de moral. Ella debe formarse en las mentes a partir de la conciencia crítica de que el humano es al mismo tiempo individuo, parte de una sociedad, parte de una especie”* (p. 59).

Por otra parte, Falcione (2007), plantea que:

”

El pensamiento crítico es fundamental como instrumento de investigación. Como tal, constituye una fuerza liberadora en la educación y un recurso poderoso en la vida personal y cívica de cada uno. Si bien no es sinónimo de buen pensamiento, el pensamiento crítico es un fenómeno humano penetrante, que permite autorrectificar (p. 21).

Con estas aproximaciones sobre el pensamiento crítico, se establecen unos rasgos comunes que permiten construir una acepción del mismo, afines en los autores citados. Tenemos las siguientes coincidencias:

- a. La capacidad argumentativa.
- b. Tener un punto de referencia sobre el cual plantea sus argumentos.
- c. Capacidad para contrastar ideas.
- d. Conciencia y autocrítica, la ética en ser conscientes de sus actos y rectificar si es el caso.
- e. Visión holista, identificar el papel de las relaciones y que componen el todo.
- f. Identificar los puntos de controversia y recrea a partir de ellas.

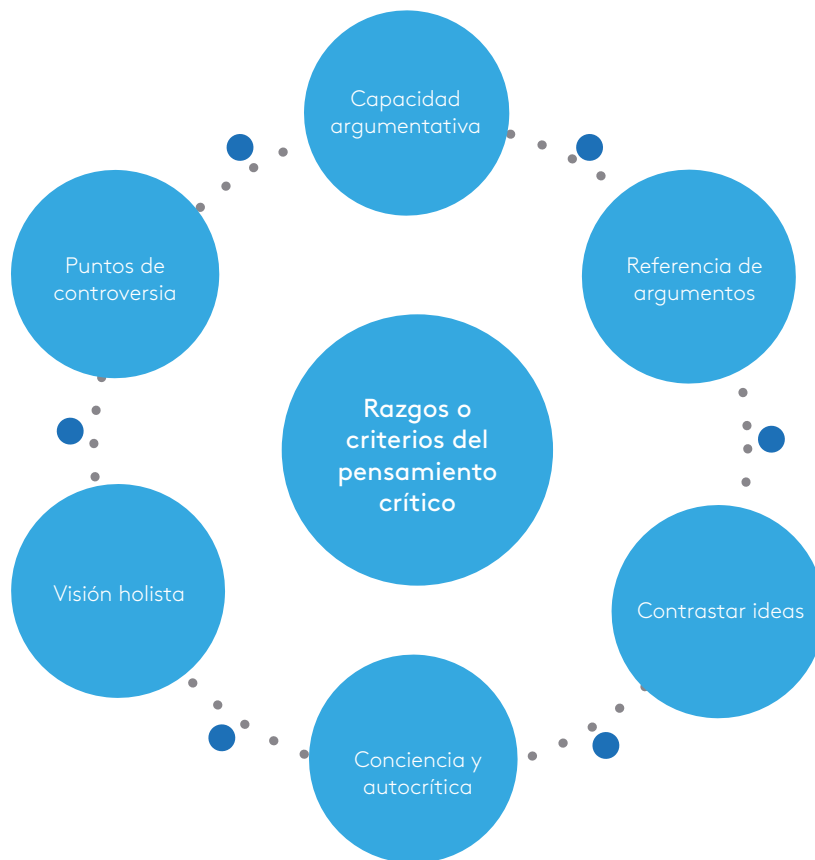


Figura 6. Rasgos del pensamiento crítico  
Fuente: propia

Si tomamos cada rasgo o criterio por separado tendremos:

- a. **La capacidad argumentativa:** se refiere a la exposición crítica de las razones o tesis que fundamentan una posición objetiva con relación a una situación determinada que requiere ser examinada desde diferentes puntos de vista, destacando coincidencias o contradicciones que alimenten la disertación.
- b. **Puntos de referencia de los argumentos:** implica identificar la tesis, premisa o proposición(es) central(es) sobre la cual basa la reflexión crítica que permite, cuestionar, rectificar, ampliar, reforzar o recrear de manera objetiva nuevas posiciones o planteamientos sobre la realidad.
- c. **Contrastar ideas:** es la capacidad que implica tener conocimientos suficientes que le permiten reconocer, diferenciar y relacionar situaciones históricas con el hecho actual, para sopesar los posibles alcances y limitaciones frente al cambio o novedad del caso, en torno a una tesis o postulados que requieren ser evaluadas.
- d. **Conciencia y autocrítica, corresponde a la ética y responsabilidad de los actos:** es la conciencia de los individuos sobre sus responsabilidades de crear las condiciones apropiadas para reconocerse como parte de un todo y promover cambios favorables.

**e. Visión holista:** es identificar el papel de las relaciones que componen el todo, conocer los compromisos éticos, la corresponsabilidad con los deberes y derechos en las decisiones que posibilitan la convivencia que favorece a todo el grupo.

**f. Puntos de controversia:** es la capacidad para materializar las posibilidades que ofrecen las controversias o choques para crear y recrear a partir de ellas, generar nuevos descubrimientos y analizar las contradicciones de diferentes intereses e ideologías para resignificar repertorios, los escenarios y argumentos para la negociación.

Desde la perspectiva del pensamiento crítico, es posible realizar un análisis contextual en el sentido más amplio, luego que se reconocen aspectos históricos, culturales, sociales, económicos, ambientales

y espirituales, acorde a la complejidad de la realidad social. Asimismo, estas características son un apoyo didáctico y modesto para que los estudiantes se adentren a explorar el pensamiento crítico, sin duda será de gran ayuda en el momento que se quiera realizar un análisis crítico de un contexto determinado, a partir de las seis características como exponen en el gráfico.

El pensamiento crítico viene a ser clave a la hora de realizar cualquier tipo de análisis o de plasmar un trazo de la historia como en una obra de arte en la pintura, la literatura, el cine, la música, o en cualquier otra de sus expresiones artísticas, de ahí que los artistas ubican sus obras en la historia, tal como lo hizo Picasso en la pintura que titula *El Guernica*, un famoso cuadro pintado entre mayo y junio de 1937, el título es alusivo al bombardeo de Guernica, ocurrido el 6 de abril del mismo año, durante la guerra civil española.



Figura 7. El Guernica  
Fuente: Gardner, H. *Mentes creativas* 1999

En la pintura Picasso exponía no sólo la obra, planteaba a través de ella, una visión crítica de lo que fue un gobierno fascista que consideraba apropiado para los españoles y mantener un régimen dictatorial e inhumano; el cuadro está hablando de la historia, del pensamiento de la época y del dolor humano, ofrece una gran cantidad de datos históricos de una enorme criticidad, mostrando precisamente, las contradicciones y barbaries de la crueldad que se vive en la guerra, a causa de decisiones que toman grupos de personas, pero que desafortunadamente sus efectos son impredecibles. Las ciencias sociales han tenido que tomar el arte como referente para ayudarse a comprender y analizar las sociedades durante el tiempo que lleva la humanidad.

También es importante reconocer cómo a través del pensamiento crítico se reconstruye la memoria histórica, despierta la conciencia para reconocer la importancia de la justicia y de la ética para formar un pensamiento crítico. Es decir, el arte es otro lenguaje que, como el lenguaje científico ofrece argumentos e información que ayuda a resolver dudas, problemas y proponer alternativas a cambios que favorecen de manera integral a todas las personas. El arte y el pensamiento crítico frecuentemente trascienden la forma, lo fenomenológico a las vueltas y rodeos de lo figurado (lo no literal) para que la relación entre realidad, discurso, forma y significación se vuelva oblicua, plural y diseminativa, logrando zafarse así de las ataduras que imponen las categorías fijas y unívocas (Richard, 2015, p. 5).



Figura 8.

Fuente: <http://vidaycasa.mx/2016/10/04/arte-urbano-de-banksy/>

## La dimensión ético-política y el pensamiento crítico en la psicología



### Instrucción

Antes de iniciar, es necesario revisar el recurso: nube de palabras.

El pensamiento crítico constituye el dispositivo más apropiado para el avance y desarrollo de la humanidad, eso es bastante comprometedor, sobre todo lo relacionado con la defensa de la vida, convivencia armónica, defender los derechos de todos y de la naturaleza; sin embargo, como dijimos antes, no es lo que enseñan en la escuela, y tampoco estamos acostumbrados a reflexionar críticamente, a contrastar o refutar, por consiguiente, existe un compromiso ético-político en los profesionales de cara a los compromisos que enfrentamos en estos momentos históricos.

En el análisis crítico contextual en el que se encuentra inmerso un grupo humano, el psicólogo o cientista social debe reparar todos aquellos factores psicosociales asociados a una determinada problemática que afectan la vida existencial del grupo humano, muy importante entre varias cosas, es la dimensión ético-política al momento de hacer una primera aproximación al grupo, comunidad u organización y que tenga por objeto hacer un análisis de la situación o de las condiciones del contexto. Y es precisamente todo lo que tenga que ver con el otro, es decir, debe hacerse la pregunta por quién es ese "otro", antes de atreverse a disponer de cualquier tipo de acción, sin antes conocer, consultar y acordar con los integrantes la viabilidad de un proceso. Muy seguramente, si no lo hace, no podrá hacer absolutamente nada.

La ética ha sido definida por Lalande (1995), "como el estudio que tiene por objeto el juicio de apreciación en cuanto se aplica a la distinción del bien y del mal y cuyo núcleo central es, la equidad que se basa en la justicia" (p. 76). Se puede aducir que la ética tiene un carácter de reflexión social, es decir, los conceptos de equidad y justicia, refiere de manera puntual a una relación de tipo social, en una madeja de relaciones e interacciones que comportan esquemas de normas y valores en los que se articulan los individuos como sujetos sociales.

Figura 9.  
Fuente: Shutterstock/158768201



Ahora bien, una de las psicólogas latinoamericanas más reconocidas incluye las dimensiones ética y política, luego que, en el paradigma tradicional, sólo se tenían en cuenta las dimensiones: epistemológica, ontológica y metodológica. En este sentido, Maritza Montero (2004), plantea las otras dos dimensiones con el propósito de reconocer a ese “otro” en las relaciones como un actor protagónico, reconociéndose su lugar en el contexto y como parte activa de todo el proceso, como lo plantea Enrique Dussel (1998):

”

La definición del otro y su inclusión en la relación de producción de conocimiento constituyen el eje de esta dimensión. Tiene como objetivo principal la relación con el otro en términos de igualdad y respeto, incluyendo la responsabilidad que cada uno tiene respecto del otro, entendiendo por responsabilidad no el responder a, sino el responder por el otro (p.157).

A lo que agrega Montero (2004):

”

Se trata de una consideración del otro no como un objeto creado por quien controla ciertos recursos en la relación, ni como un producto de la imaginación de esa persona, lo cual en psicología comunitaria significa reconocer la existencia independiente de la comunidad (p. 45).

La dimensión ética en la psicología social de los grupos de corte latinoamericana hace un replanteamiento de las relaciones sujeto/objeto, con el propósito de disolver esa dicotomía, y de paso abrirse a un pensamiento más contextualizado, es decir, un trabajo ético debe contemplar las diferencias para agregarlas en relaciones de igualdad, puesto que reconoce que, existen vacíos conceptuales y metodológicos en las teorías tradiciones de corte occidental, y la manera de resolverlos es integrando al “otro” como parte fundamental en la construcción de conocimiento.

Esta posición crítica de Montero, es una contribución al pensamiento crítico latinoamericano, empezando por reconocer que el “otro” es el que sabe de su historia y su contexto, en tanto, el psicólogo o cientista social, es un agente externo que no sabe sobre la realidad concreta del “otro”. No se niega que tiene un conocimiento teórico, con algunos referentes sobre el grupo en cuestión, sin embargo, desconoce por completos aspectos relacionados con las creencias, los recursos, los sistemas de comunicación y sobre las expectativas de futuro. Como dice Montero (2004), *“la concepción ética pasa por el carácter incluyente del trabajo comunitario, en el cual se busca integrar, respetando las diferencias individuales, en lugar de excluir o apartar”* (p. 46).

Respecto a la dimensión política se refiere a *“la esfera de lo público, al ámbito de la ciudadanía y la forma en la que nos relacionamos con otras personas”* (Montero, 2004, p. 48), pero, también se refiere a las relaciones de poder y a las acciones y determinaciones que se establecen por norma de la cual, muchos quedan por fuera de ella. Así las cosas, la dimensión política



cobra mayor importancia, por lo tanto, la psicología debe abogar por la restitución de los derechos, la ciudadanía de los individuos y grupos en desventaja social o en condición de excluidos.

Sabemos muy bien que la sociedad está constituida o dividida por grupos de todas las dimensiones y tamaños, es donde el papel del cientista psicosocial debe promover un cambio de pensamiento tanto en los microsistemas como en el comportamiento social a través de trabajo colectivo, especialmente en aquellos grupos que carecen de oportunidades, un cientista que sepa no sólo leer y comprender la realidad, sino proponer, estrategias para cambiar desde las bases. Éste el verdadero compromiso de un sujeto ético-político; que no sólo entienda, también que pueda dialogar con el oprimido y con el político de oficio. El pensamiento crítico debe ser el vehículo para traducir los lenguajes populares como técnicos, para vincularlos en diálogo de saberes respetuosos y éticos.

En una sociedad excluyente e inequitativa, según Montero (2004), el investigador social debe velar por hacer oír la voz de los excluidos, de los relegados al silencio, abrir canales para que puedan dialogar y exponer sus ideales. Ese es el objetivo del pensamiento crítico, romper con los esquemas establecidos y proponer otros más equitativos y solidarios; crear nuevas categorías de análisis diferentes a las rígidas y unívocas que impone el sistema para ocultar realidades. En otras palabras, el compromiso, en realizar un análisis situacional o contextual de forma crítica, la intencionalidad debe estar en hacer emerger esas ausencias creadas por el poder.

## El pensamiento crítico en el contexto de los grupos

La cultura tradicional en buena parte ha consagrado el pensamiento mítico y religioso en sus prácticas cotidianas, impidiendo integrar otros conocimientos, aspectos que se pueden observar en la mayoría de los grupos humanos, sin embargo, cuando un grupo se cualifica, que de hecho los hay, se ocupan en analizar las situaciones coyunturales que los afectan, lo cual ha sido un aporte importante de los grupos a la ciencia, a la sociedad y a la cultura, colaborando en los cambios importantes en las estructuras sociales o en la reforma de políticas públicas.



### Ejemplo

Observamos, por ejemplo, que a través de la Mesa Ampliada Nacional de Educación –MANE– generó una tensión a nivel nacional obligando al Estado colombiano a sentarse a negociar la reforma educativa que se proponía, después de haber anunciado que no había reversa atrás; asimismo, vemos, por ejemplo, al grupo antitaurino en Bogotá, haciendo presión para acabar con esta práctica, según algunos es artística, y otros, abuso y morbo burocrático. Son muchos los casos, pero lo importante es considerar que mediante estas expresiones de los grupos se vienen generado un pensamiento crítico, muy importante de revisar, investigar para comprender que sucede en su interior, cuál es ese pensamiento que moviliza subjetividades colectivas en torno a un propósito y que no lo hacen otras formas de asociación.



## Lectura recomendada

Para ampliar esta información se sugiere consultar el texto:

*Programa mínimo del movimiento estudiantil universitario colombiano*

Mesa Amplia Nacional Estudiantil  
- MANE

Aspectos importantes para analizar son los procesos constitutivos de grupos contestatarios; en el contexto de los grupos existen diversos modos de integración de subjetividades colectivas, las relaciones afectivas, las condiciones políticas, los cambios de roles, la interacción simbólica y los esquemas de normas. Existe sin duda alguna, en los grupos una construcción conjunta de significados que le dan sentido a las propuestas e identidad al grupo. Esto es muy importante, puesto que, son las tareas las que definen un grupo, es la práctica, en ella está el conocimiento y la praxis que es la representación social del grupo, representación que se manifiesta en las intencionalidades, discursos, propuestas y la ideología.



## Lectura recomendada

Para ampliar la información sobre subjetividad colectiva consultar el artículo:

*La subjetividad colectiva como dimensión psicosocial del proceso socio-histórico y la vida cotidiana. Su análisis a través de los emergentes psicosociales*

Fernando A. Fabris

En este orden de ideas, el grupo es portador de un pensamiento que se opone al pensamiento establecido en tanto exige reconocimiento de sus derechos, el grupo trabaja en función de una serie de demandas colectivas.



## Ejemplo

Por ejemplo, el grupo de campesinos de la vereda, que demanda del gobierno local, de la localidad de Usme, la protección del medio ambiente de los efectos nocivos que causa el relleno sanitario Doña Juana en la salud de todos los integrantes. El grupo reclamante de derechos tiene un saber práctico, vivencial sobre la realidad porque vive en el contexto (a posteriori), tiene la experiencia de cómo evitar enfermedades y del impacto de la contaminación ambiental.

Este grupo, por ejemplo, no reconoce la política pública de salud, porque sabe y conoce bien las limitaciones del servicio y los entresijos de la burocracia, tampoco cree en las supuestas bondades del plan de desarrollo porque han experimentado el engaño en carne propia, entonces, frente a todos estos antecedentes históricos la gente ha tenido que aprender otros conocimientos, y, sobre todo, obligados a actualizarlos continuamente. El sentido de traer experiencias concretas aquí, es ver que existe pensamiento crítico en el contexto de los grupos que, sin embargo, la academia casi no conoce. Es fundamental entonces, además de los criterios que mencionamos anteriormente, es necesario partir de otros presupuestos que venimos

señalando y llamamos factores psicosociales que están asociados a los conflictos.

Una estrategia que posibilita el análisis objetivo de la realidad social contextual es la combinación de la historia con el pensamiento crítico, esta combinación es una herramienta de coaprendizaje; es decir, *“el pensamiento crítico contribuye en comprender a la historia desde una perspectiva descentrada y cuestionadora; mientras que, por otro lado, la historia, por sus características de enseñanza, sirve como herramienta para desarrollar el pensamiento crítico en los estudiantes”* (Paul, 1992). El pensamiento crítico permite ver el horizonte histórico desde una postura distinta a la convencional, es decir, lineal, horizontal; la perspectiva es más bien espiral, dialéctica,

con el propósito de ver otras aristas o líneas de la realidad, como se dijo antes, la realidad no es plana es poliédrica y caleidoscópica, cambiante e indeterminada.

La historia como ciencia científica tiene unas características especiales como es el alto nivel de abstracción como un requisito para pensar críticamente fenómenos que ocurrieron en el pasado; otra característica es la interpretación que depende de la postura del relato (Carretero, 2005), en este caso, el investigador no se debe basar en prototipos, por lo que debe identificar la ideología o los intereses de otras posturas perdiendo la objetividad. Como se viene planteando, cuestionar, contrastar, y reinterpretar son factores clave del pensamiento crítico.

Es importante anotar que, los eventos históricos connotan diferentes puntos de vista, y están cargadas de creencias, valores, objetivos, propuestas y fantasías, etcétera. Por consiguiente, es importante fijarse en los puntos más cuestionados para un análisis crítico del contexto.

Una categoría importante la constituye el cuestionamiento de la realidad, que, en el ejemplo de los campesinos, siempre cuestionan las posturas de los políticos de oficio, porque conocen los problemas de su realidad; ahora supongamos que un grupo de investigadores se dirigen al lugar o contexto donde se vive el conflicto, pero se contacta con una de las partes descartando la otra, recogen los relatos, se hace el análisis para luego hacer conjeturas y legitimarse entre quienes participaron. Evidentemente, este no tiene seriedad en el análisis, pues la información está sesgada y obedece a los intereses de un grupo en específico.



## Ejemplo

---

Por otra parte, cuando los investigadores eligen una metodología adecuada al contexto, por ejemplo, pueden hacer un trabajo de campo exhaustivo, con recorridos, registro fotográfico, recoger relatos y documentarse con información extra, entrevistar personas de las dos partes, y otras que son observadores, con un referente claro de la historia del lugar sobre sus tradiciones, costumbres, saberes y prácticas rituales, sin duda alguna, le permitirá realizar un análisis mucho más adecuado al contexto donde se origina el conflicto. La criticidad en el investigador dependerá de la habilidad para triangular la información, resolver vacíos y contrastar las versiones con las huellas históricas; en este caso, estará frente a un análisis crítico, pues, sólo le restará verificar también, los alcances y limitaciones de todo el entramado conceptual.

Baro, I. (1983). *Acción e ideología. Psicología social desde Centroamérica*. San Salvador, El Salvador: UCA edit.

Baró, I. (2004). Retos y perspectivas de la psicología en América Latina. *Vigencia del pensamiento emancipatorio*. 1, 28.

Boff, L. (1985). *Cómo hacer teología de la liberación*. Madrid, España: Paulinas.

Dussel, E. (1996). *Filosofía de la liberación*. Bogotá, Colombia: Nueva América.

Dussel, E. (1998). *Filosofía de la liberación*. México, México: Siglo XXI.

Fabris, F. (2011). La subjetividad colectiva como dimensión psicosocial del proceso socio-histórico y la vida cotidiana. Su análisis a través de los emergentes psicosociales. Recuperado de [http://www.cienciaried.com.ar/ra/usr/3/1310/hologramatica16\\_v1pp23\\_42.pdf](http://www.cienciaried.com.ar/ra/usr/3/1310/hologramatica16_v1pp23_42.pdf)

Falcione, P. (2007). Pensamiento crítico: ¿Qué es y por qué es importante? Recuperado de <http://eduteka.icesi.edu.co/pdfdir/PensamientoCriticoFacione.pdf>

Fals-Borda, O. (1959). *Acción comunal en una vereda colombiana*. Bogotá, Colombia: Universidad Nacional.

Freire, P. (1970). *Pedagogía del oprimido*. México, México: Siglo XXI.

Gardner, H. (1999). *Mentes creativas: una anatomía de la creatividad*. Buenos Aires, Argentina: Paidós.

Gutiérrez, G. (1971). *Teología de la liberación: perspectivas*. Salamanca, España: Ediciones Sígueme.

Hinkelammert. (2007). Pensamiento crítico y crítica de la razón mítica. Recuperado de <http://biblioteca.clacso.edu.ar/gsd/collect/cr/cr-002/index/assoc/D6179.dir/pensamiento.pdf>

Lalande, A. (1995). *Diccionario filosófico*. Madrid, España: Larousse.

MANE. (2011). Programa mínimo del movimiento estudiantil universitario colombiano. Recuperado de <http://manecolombia.blogspot.com.co/2011/10/programa-minimo-del-movimiento.html>

Montero, M. (2004). *Introducción a la psicología comunitaria*. Buenos Aires, Argentina: Paidós.

Morin, E. (1999). *Los siete saberes*. Medellín, Colombia: Santillana.

Patiño, H. (2014). El pensamiento crítico como tarea central de la educación humanista. *Desarrollo del pensamiento crítico*. (64), 3-9.

Saladino, A. (2012). Pensamiento crítico. Recuperado de [http://conceptos.sociales.unam.mx/conceptos\\_final/506trabajo.pdf](http://conceptos.sociales.unam.mx/conceptos_final/506trabajo.pdf)

Salgado, J. (2007). Plan estratégico de marketing para la comercialización del producto bésame lencería en las ciudades de Quito, Latacunga, Ambato. Recuperado de <http://repositorio.espe.edu.ec/handle/21000/2301>

Silva-Gotay, S. (1979). *Teología de la liberación latinoamericana: Camilo Torres*. México, México: Madero.

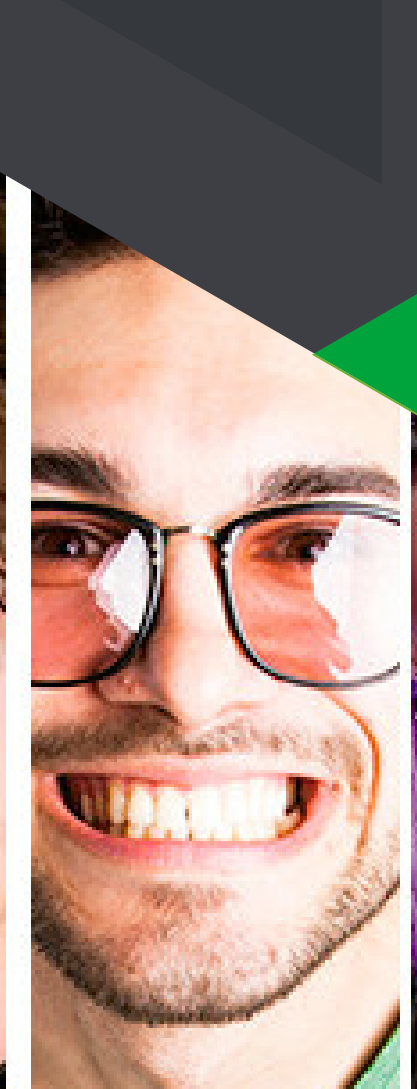
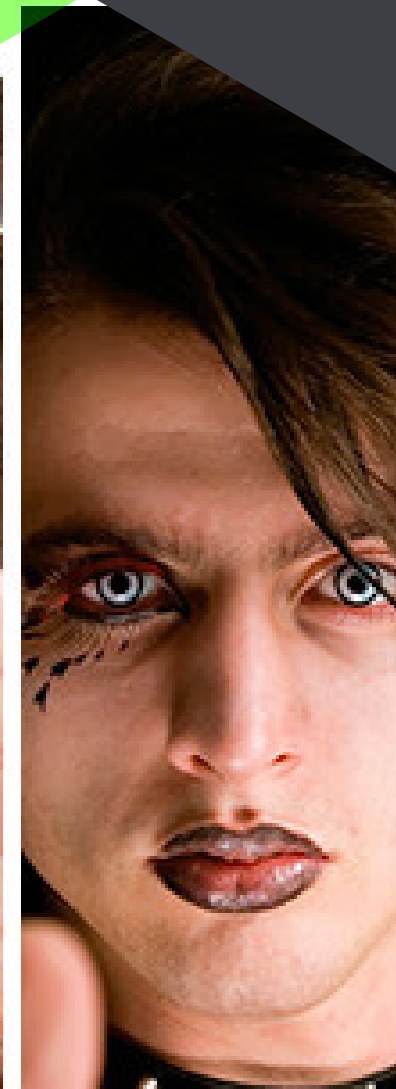
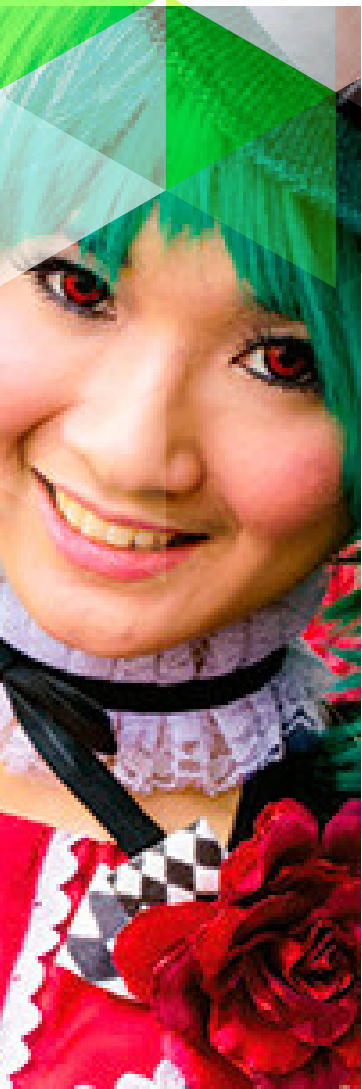
Sousa, B. (2008). *Una epistemología del sur*. México, México: Siglo XXI.

# PSICOLOGÍA DE GRUPOS

Hermes Villareal

## EJE 3

Pongamos en práctica



## Pongamos en práctica

En este referente de pensamiento abordamos el método o técnica estudio de caso, que consiste en una estrategia alternativa de investigación para abordar sistemas como pueden ser: una persona, una familia, un grupo, una comunidad, una organización, una escuela, entre otras posibilidades, que requiere de un tratamiento especial en el análisis de algunas problemáticas que entorpecen su normal o adecuado desarrollo o, que sirve de ejemplo, para innovar en otros escenarios. Entonces, un caso (persona, escuela, grupo), es un sistema estructurado con unas características particulares, mientras que el *estudio de caso*, es un procedimiento de análisis dirigido, bien sea, al aspecto intrínseco de un sistema, la funcionalidad y relación o, el sistema colectivo en interacción con otros procesos; en este sentido, el estudio de caso, es muy útil para desarrollar y fortalecer el pensamiento crítico.



### Ejemplo

Asimismo, tiene diversos usos, como por ejemplo, como formación técnica, sirve para analizar una situación, los factores asociados a una determinada situación problemática; también desde la investigación sirve para abordar un sistema a profundidad, en la técnica de estudio de caso son importantes las preguntas sobre lo que se quiere conocer del caso: cómo es su estructura organizativa, cómo se constituyen las normas o valores, cuáles son los criterios relacionales, qué impacto ha tenido socialmente, sus procesos sociales, etc.

El estudio de caso puede ser aplicado específicamente (pueden existir otras) a un estudio intrínseco, instrumental o social:

- a. El primero remite a cómo son las dinámicas internas del sistema: esquemas de valores, asociatividad, orden jerárquico, etc.
- b. El instrumental, se orienta a cómo funciona, las particularidades que se realizan en diversos sistemas.
- c. El social, donde se presentan diversas situaciones de las que debemos jerarquizar y tematizar para su análisis crítico.



Este documento está estructurado en tres capítulos, en el primero se ofrecen elementos básicos para abordar el análisis del grupo social, en materia de conceptos, definición y aplicación de la técnica en relación a problemas y necesidades; en el segundo, se abordan los sistemas de grupos funcionales, su constitución y características; en el tercero, se plantea una actividad práctica sobre un estudio de caso. En este capítulo los estudiantes exploran un caso modelo.

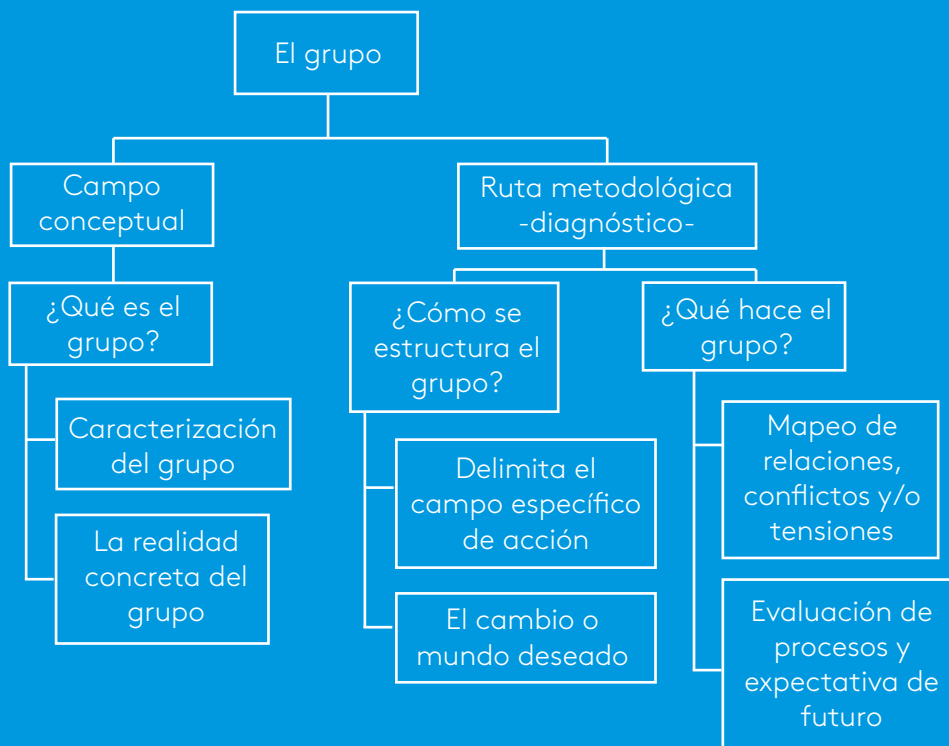


Figura 1. Esquema de análisis del grupo  
Fuente: propia

Para orientar este eje se ha planteado la siguiente pregunta orientadora:

*¿Cuáles son algunas estrategias metodológicas que permiten conocer las estructuras y dinámicas de los grupos e intervenir en ellos?*

Igualmente, el propósito principal del referente de pensamiento consiste en:

Al concluir el referente de pensamiento, los estudiantes tendrán la capacidad para aplicar la técnica de estudio de caso a un grupo, analizar y explicar sus estructuras y relaciones con otros grupos con una actitud crítica, permitiendo fortalecer sus conocimientos en el campo de la psicología de los grupos.

Teniendo en cuenta lo anterior, los estudiantes deben profundizar en algunas lecturas sugeridas que les ayudarán a una mayor apropiación y uso conceptual de la técnica de estudio de caso y sobre los grupos primarios. También encuentran los recursos y actividades de aprendizaje durante el desarrollo del referente, las cuales deben consultar ya que son parte del proceso académico.

# Análisis de grupo social



Todo conocimiento del que pueda disponer una persona, independiente de quien sea, y del tipo, científico o técnico, requiere de ponerlo al servicio de algo, esto es dar a ese conocimiento un uso adecuado, en el mejor de los casos. En lo posible un uso crítico del conocimiento o la teoría a través de la crítica y su función problematizadora, para eso es necesario desarrollar la “capacidad de leer a la realidad desde una perspectiva crítica o problemáticamente” (Zemelman, 2009), en otras palabras “descentrarse” desacomodarse de formas acostumbradas de ver, pensar y actuar mecánicamente.

Lo anterior nos sirve de horizonte para establecer un esquema de análisis sobre un caso de la vida real, bajo una situación determinada que vive un grupo o comunidad, susceptible de ser analizado desde la psicología de los grupos, a través de un esquema de análisis con un campo conceptual y una ruta metodológica. El esquema de análisis tiene el propósito de examinar las causas, las manifestaciones, las consecuencias y las potencialidades (factores de éxito y riesgo) que determinan las condiciones existenciales en las que se encuentra un grupo humano.



## Reflexionemos

El campo conceptual se relaciona con las características, objetivos y acciones del objeto de análisis, preguntando aspectos del grupo como: ¿Qué es el grupo? ¿qué hace el grupo? ¿cómo se estructura el grupo? etc., es la base para un primer análisis de la situación que vive determinada agrupación de pluralidades que requiere de ser abordada desde una perspectiva psicosocial.



Figura 2. Grupo de indígenas EP-2016  
Fuente: propia

El trabajo práctico que se propone debe partir de un esquema de análisis con dos aspectos: campo conceptual, para caracterizar la situación la cual se argumenta desde la teoría de los grupos articulando los conocimientos (epistemológicos) sobre la situación concreta que vive (conocimiento contextual, el proceso y la situación, y la ruta metodológica, para delimitar el campo sobre el que se quiere actuar, lo específico del caso), el mapeo de las relaciones, los conflictos o tensiones y el escenario que, corresponden a una determinada realidad; los acontecimientos dan sentido a la realidad contextual que motivan a desarrollar algunos cambios o transformaciones de una realidad concreta y diferenciada de otras que ameritan un trato especial por las condiciones peculiares.

El esquema o estructura que se plantee constituye la base para el análisis de un estudio de caso; el campo de conocimiento sugiere proponer categorías apropiadas:



Figura 3.  
Fuente: propia

Los campos del esquema general representan el proceso para investigar de forma sistemática la historia y proceso del grupo que representa el estudio de caso de la vida real, cada campo tiene ciertas especificidades que ayudan a recoger de cada campo los elementos, recordemos que este eje, está ligado con el eje 1, por consiguiente, es importante tener muy claro la teoría sobre la psicología de los grupos, como se plantea en dicho eje, es importante no perder de vista el objeto de estudio de la psicología de grupos, identificar el tipo de grupo, lo que hace, la forma en cómo se representa a la sociedad, de ello depende un buen análisis y sobre todo, poder aplicar la propuesta de análisis.

Por otra parte, se debe incluir aquellos aspectos que se discuten en la psicología de los grupos como la interacción, los esquemas de valores, las características culturales, sociales, e ideológicas si el caso amerita hacerse, pues sabemos de la heterogeneidad y complejidad de los grupos, de lo que representan para los individuos, en ese sentido podemos decir, que los aspectos o factores psicosociales asociados a los grupos son de gran importancia.



### Ejemplo

Lo anterior teniendo en cuenta, por ejemplo, temas como lo identitario, la pertenencia, la influencia social, las actitudes y comportamientos que en ocasiones son asumidos, pero que llevan consigo una gran responsabilidad. De igual forma, el tema de la subjetividad social, grupal o colectiva como se ha mencionado en varias ocasiones en el desarrollo de este texto.



### Instrucción

Antes de empezar este apartado invitamos a revisar el recurso infografía.

## El estudio de caso: estrategia didáctica para fomentar la criticidad

Es necesario señalar que la estrategia del estudio de caso tiene una larga historia en la enseñanza, el concepto de “caso” se utiliza en la educación como ejemplo o problema práctico, en la vida cotidiana también estamos refiriendo habitualmente a un “caso” para reflexionar sobre una situación considerada objeto de análisis minucioso y con alguna enseñanza. Ni que decir, en las carreras de derecho, psicología o administración.

El caso se comienza a utilizar en Harvard, en el “programa de derecho”, hacia 1914. El “case system” pretendía que los alumnos del área de leyes buscaran la solución a una historia concreta y la defendieran (López, 1997). Tiempo después, en 1935 el método se estructura como metodología docente.

Se perfecciona, además, tomando referencia con “el juego de roles” y del sociodrama, otras dos técnicas de enseñanza que consisten en recrear mediante una escena un problema concreto de la vida real.

### Definición de la técnica

El estudio de caso es un proceso de aprendizaje significativo que genera en los participantes, habilidades para la argumentación, el análisis, la síntesis y evaluar información; permite igualmente, el desarrollo del pensamiento crítico, el trabajo en equipo y la creatividad, también:

”

Los estudios de caso son un modelo de investigación para recabar información en contextos de la vida real. Este tipo de investigación se puede aplicar a situaciones que hayan tenido lugar o emplearse a medida que se vayan desarrollando las mismas (Stott y Ramil, 2014).



Figura 4.  
Fuente: Shutterstock/200938151



## Instrucción

En este punto revisemos el recurso memonota para contrastar ideas.

Otros definen el estudio de caso como un método pedagógico activo con algunas exigencias como: creatividad, habilidad en el manejo de grupo, buena comunicación, a la que agregamos: claridad en la exposición del problema presentando objetivamente las contingencias y las contradicciones, y un análisis crítico. En síntesis, el caso es un escrito que describe un acontecimiento en la vida de una persona, grupo o comunidad; una empresa, organización o asociación.

Los objetivos del caso son la reflexión, el análisis contextual y la reflexión en grupo para evaluar y buscar sobre las posibles alternativas para solucionar, gestionar o transformar el problema. Es decir, es indicado especialmente para diagnosticar, pues el caso en sí mismo no ofrece soluciones, constituye el escenario de reflexión colectiva.

## El problema objeto del caso

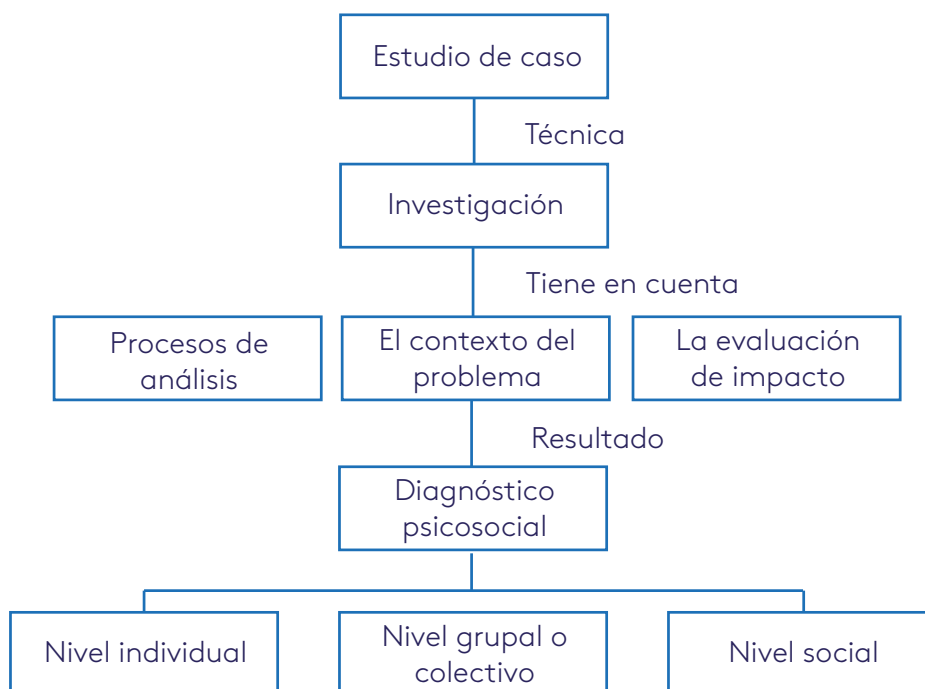


Figura 5.  
Fuente: propia





Figura 6.  
Fuente: <https://goo.gl/UXhHhu>

Primero, es prudente revisar cómo debe entenderse el problema, el cual es importante, considerar que es inestable, “enigmático”, no resuelto que debe resolverse, menguar o transformarse. Según algunas caracterizaciones de problemas sociales, señalan que:

”

De acuerdo con una de las definiciones clásicas un problema social es una condición que afecta a un número significativamente considerable de personas, de un modo considerado inconveniente y que según se cree debe corregirse mediante la acción social colectiva (Suárez, 2005, p. 25).

También puede considerarse como problema, algo que perturba, altera negativamente el equilibrio, la armonía, la paz de un grupo, comunidad o la sociedad en general. Como vemos un problema puede tener distintos aspectos y factores que inciden en él, asimismo, tiene profundos impactos sobre las personas, el medio ambiente, la economía, la política, entre otros, cuyos efectos pueden ser a corto, mediano y largo alcance, incluso afectando generaciones enteras. Un problema tiene diferentes niveles podríamos decir, puede abarcar múltiples problemáticas.

Como se puede observar, en la aproximación conceptual sobre la noción de problema que acabamos de hacer, es muy general, conviene entonces, delimitarlo un poco más, y preguntarse también, qué tipo de problemas se podrían abordar desde la psicología de los grupos, pues, no se pueden abarcar todos, a menos, que se cuente con un equipo interdisciplinario, y con grandes recursos, de lo contrario, puede ser inútil cualquier esfuerzo.

Igualmente, es muy importante hacer la distinción entre problema y necesidad insatisfecha, aunque siempre van juntos, y que tanto el uno como la otra, crean dificultades serias en la vida de las personas, luego que sus dimensiones pueden ser caóticas, existen diferencias en ambos conceptos, tanto de forma como de contenido, no obstante, es muy usual confundir problema con necesidad insatisfecha, o usarlos como sinónimos, creo entonces necesario aclarar un poco este asunto para que nos ayude a comprender y delimitar un problema en relación al campo de acción.



## Ejemplo

Para analizar las diferencias entre problema y necesidad insatisfecha o mal satisfecha, vamos a exponer un caso, aunque hipotético, puede coincidir con alguna realidad.

- Un grupo de artesanos que viven en un pueblo retirado de la gran ciudad, no cuenta con una estructura organizativa para comercializar sus productos y de paso, el reconocimiento como economía alternativa, estamos hablando de una carencia o necesidad de capacitación en administración, mercadeo y difusión de productos para satisfacer adecuadamente una necesidad.
- Ahora, sí el mismo grupo del pueblo, tiene una estructura administrativa para el mercadeo y con posibilidades de establecer alianzas comerciales, pero, no hay la infraestructura vial para sacar sus productos, entonces estamos frente a un fracaso económico, o un problema de pérdidas económicas puesto que pierden la oportunidad de abrir mercados.

La distinción entre problema y necesidad insatisfecha, presenta como dijimos antes, diferencias de forma y de fondo:

- a. En el primer ejemplo, podríamos decir, son de forma.
- b. En el segundo de fondo, por cuanto, la crisis económica constituye un problema grave, por la *sinergia*, es decir, existe la presencia de varios factores que confluyen en un mismo punto.
- c. A diferencia de las necesidades, los problemas sociales suelen ser parte del desarrollo social, cultural, político y económico.
- d. Procesos que avanzan, precisamente, a medida que aparecen y resuelven dichos problemas (Aguilar y Ander-Egg, 2005, p. 43).

Veamos otros aspectos sobre el problema. Hay que tener en cuenta su magnitud, es decir, los impactos psicosociales, económicos, culturales y políticos. Existe una extensión y una intensidad que abarca en un espacio determinado a un número de personas cuyas consecuencias son impredecibles dependiendo el caso. Por consiguiente, se debe hacer una priorización de conflictos y necesidades, entonces es importante realizar un análisis sobre las necesidades sociales, la demanda de servicios y evaluar la consistencia de los servicios existentes en relación con los usuarios.

## Aplicación del caso

Como hemos señalado, el estudio de caso sirve para realizar el diagnóstico de un problema o situación compleja que afecta a un grupo o comunidad, pero no hay que perder de vista los sistemas de relaciones, posiciones, conocimientos que juegan un papel importante en el contexto situacional. Entorno al problema se plantea:

Análisis del problema: se debe identificar los factores asociados a las causas que determinan o condicionan la situación del contexto a través de un diagnóstico participativo de la situación:

1. Establecer el esquema del análisis del problema, el punto de partida: antes, el ahora y futuro deseado, así como los puntos críticos.
2. Diagnóstico de las condiciones subjetivas del grupo. Qué tipo de recursos tiene el grupo, bienes materiales, relaciones, proyectos.
3. Diagnóstico de las condiciones subjetivas del grupo: capacidades, conocimientos, interacciones, población, formas de pensamiento, etc.

4. Caracterización: qué es el problema, qué lo produjo, cuándo surge, daños colaterales, efectos psicosociales y materiales.
5. Priorización de necesidades y recursos: identificar el problema central, los recursos concretos con los que cuentan y las necesidades más sentidas.
6. Evaluación y delimitación: impacto a nivel personal, grupal y social, y qué se debe abordar.
7. Diseño del proyecto. Potenciación de los recursos del grupo o comunidad: iniciativas, saberes, propuestas, deseos, conocimientos, prácticas, etc.



Figura 7. Campos de análisis en la técnica estudio de caso  
Fuente: propia

Una vez que se ha hecho el diagnóstico del problema del estudio de caso, entonces se pasa al análisis crítico, consiste en que los participantes construyan un juicio crítico de las decisiones por un equipo sobre las propuestas que plantean para resolver determinadas problemáticas, puntos específicos dentro de las causas del problema. Es muy importante, establecer los puntos críticos o hitos en el análisis del problema.

## Desarrollo del caso a partir de tres procesos

1. Proceso de análisis: los participantes hacen un balance sobre los antecedentes, a través de una línea de tiempo, para determinar los puntos críticos que emergieron, entre, el pasado y el presente, para conocer las causas, que pudieron estar presentes pero que posiblemente no se les prestó atención o fueron considerados como “normales”. Una vez que se detectan los hitos, entonces se determina hacia donde se enfocará el análisis central, no se deben obviar, puesto que son los que conectan el problema.



### Lectura recomendada

*Por qué y cómo hacer análisis de discurso pp. 3-12*

Pedro Santander

2. Proceso de contextualización del problema: aquí se realiza un análisis de las circunstancias actuales, a partir de los antecedentes históricos para la valoración de los factores asociados y explicar el fenómeno dado de manera integral, los participantes analizan:
  - a. Las necesidades subjetivas y objetivas, es decir, en las primeras, los saberes, conocimientos, habilidades y capacidades del grupo, en las segundas los recursos materiales del grupo.
  - b. Los factores psicosociales, estos se dividen en dos: de riesgo y de éxito.
  - c. Las potencialidades, lo que está, pero requiere desarrollarse, son las oportunidades que tiene el grupo para cambiar la realidad social actual.

3. Proceso de evaluación del impacto y construcción de la propuesta: en este momento, se establecen los impactos a nivel individual, grupal y social luego de haber realizado el diagnóstico (primer y segundo proceso) para establecer el nivel de los impactos en relación con aspectos económicos, culturales y ambientales; en el individual y grupal las dimensiones: psicológica, el espiritual, emocional y físico. En el ámbito social, las repercusiones, especialmente, en los proyectos colectivos que pueden llevar al desarraigo y a la fragmentación social.

Es importante, en este proceso hacer la priorización de las necesidades del grupo y el fortalecimiento colectivo, es decir, relaciones y la construcción de proyectos a corto y mediano plazo.



Figura 8. Momentos de análisis del estudio de caso  
Fuente: propia

Cada proceso que se analiza en el estudio de caso debe estar además de sincronizado, tener coherencia entre los antecedentes y la contextualización del problema con el fin de que la evaluación diagnóstica brinde la información necesaria para formular nuevas iniciativas de proyectos partiendo de las potencialidades del grupo. Es decir, el diagnóstico es la base para programar acciones concretas.

En este momento del estudio de caso, es importante dar cuenta de las fases que nos indican:



Figura 9.  
Fuente: Shutterstock/444047674

- a. Realizar la indagación, equivalente a una investigación diagnóstica y participativa sobre los antecedentes (cómo emergió el problema, causas, actores involucrados).
- b. Contextualizar el problema, es decir, establecer las relaciones de los actores con el conflicto, la situación o condiciones de la realidad actual, y la relación con otros factores sociales y culturales, pues un problema descontextualizado, analizado de manera individual, no posibilita a futuro, acciones pertinentes y coherentes con el cambio deseado.
- c. Análisis del impacto y la planeación del proyecto de acción.

## Selección del caso para un estudio de caso



### Instrucción

Antes de continuar con este tema invitamos a realizar la actividad de aprendizaje práctica: aplicar técnica de estudio de caso – cacarica II.

Ahora vamos dar curso a un ejercicio práctico, para que los estudiantes del curso, lo tengan como referencia. Será un ejercicio práctico y muy sintético. El propósito es brindar los elementos que luego podrán utilizar en otras experiencias según sean los intereses, es importante aclarar que, tendremos como referente la psicología de los grupos, por consiguiente, éste será nuestra área para establecer la ruta y campo de conocimiento.

Sin embargo, retomamos nuevamente el tema de los grupos, con el propósito de tener más claridad en el ejercicio que vamos a realizar. Anteriormente, hablamos de los grupos primarios que se encuentran en la familia, el trabajo, la comunidad y el círculo. Ahora miraremos un poco los grupos funcionales, en aras de permitir una mayor comprensión a estos grupos, y asimilarlos al grupo que utilizaremos en nuestro ejercicio práctico para aplicar la metodología del estudio de caso.

La vida ordinaria de cualquier persona está involucrada con cuestiones laborales, y las relaciones están demarcadas generalmente, en coordinaciones con compañeros de trabajo, a los que consultamos, nos ordenan cosas, se habla de problemas familiares y personales. Eso mismo ocurre en otros contextos, con diferencias, la vida se torna algo repetitiva en algunos casos, pero en general existen similitudes. Es decir, siempre estamos en relaciones, interactuando, planeando, compartiendo, así hacemos nuestra vida.



### Instrucción

A este punto, les invitamos a desarrollar la actividad de aprendizaje videopregunta.

## Los grupos funcionales



### Lectura recomendada

Antes de continuar, le invitamos a ampliar la información consultando las páginas 21 a la 30 del texto:

*Sistema, grupo y poder psicología social desde Centroamérica (II)*

Martín Baró



Desde hace mucho tiempo se ha venido hablando que a través del trabajo la sociedad se segmenta, es decir, se dieron las divisiones sociales. Asimismo, se empiezan a constituir todo tipo de organizaciones sociales, que se vuelven importantes para *“la estratificación social como la identidad de las personas”* (Baró, 2008), con roles y categorías sociales que rigen auténticamente la vida social.

La mayoría de los roles y segmentación social corresponden con las funciones que desempeñan las personas en diferentes contextos de la sociedad, roles que caracterizan y diferencian a los grupos funcionales. Estas características de los grupos funcionales determinan el orden social, es decir, los que regulan la vida social. Estas divisiones del orden social abren caminos a nuevas formas de comprensión de la cultura, establecen relaciones que no se ajustan a la generalidad de la sociedad, expresando cada grupo su ideología e intereses específicos.

### Algunas características de los grupos funcionales

Al surgir los grupos funcionales de la división social del trabajo, conlleva unas consecuencias que se deben tener presentes. Según Baró (2008), las consecuencias que presentan los grupos funcionales, serían las siguientes:

- a. Todo grupo funcional responde a unas exigencias no de la sociedad en abstracto, sino de cada ordenamiento social concreto donde se produce la división del trabajo.
- b. Existe una relación orgánica entre los diversos grupos funcionales existentes en cada sociedad, que no significa que no exista entre ellos oposiciones y contradicciones, pues el orden social no significa que exista total armonía.
- c. El sentido de la relación entre diversos grupos funcionales sólo se entiende adecuadamente a la luz del todo concreta que es cada ordenamiento social.

Estas tres características nos sugieren, que los grupos funcionales asumen un papel como actores históricos y sociales que demanda del Estado el reconocimiento y respaldo al derecho que tienen los grupos funcionales al reconocimiento político, los cuales tienen intereses diferentes, al igual que las posturas políticas. En este sentido los grupos fortalecen la democracia y motivan a que surjan otros grupos con el propósito de generar posibilidades a nuevos cambios en las estructuras sociales, así como buscar equilibrar la balanza en las relaciones dominantes.

Por otra parte, es de tener en cuenta que los grupos funcionales se superponen a los grupos culturales, es decir, un grupo funcional puede estar compuesto por personas de diversas clases sociales, como ocurre en los centros escolares, donde vienen personas de todos los estratos sociales, se integran cualquier persona independiente a su origen social, que en ocasiones se *“diferencia sólo por el papel que desempeñan en la estructura organizativa pero a veces realizando un mismo el rol”* (Baró, 2008).

## Tipos de grupos funcionales

Este es un asunto muy complejo, porque en una sociedad como la actual, los grupos funcionales son tantos como las funciones que desempeñan diferenciadas no sólo por la división social del trabajo sino, además, por el amplísimo rango de ocupaciones, algunas claramente definidas, como maestro, agricultor, comerciante; y otros, con definiciones confusas como auxiliar o asistente de alguien o de algo, de una organización o un movimiento.



### Ejemplo

Como por ejemplo, el rol del psicólogo, que se puede adscribir en diversos campos, en Colombia, sin embargo, aún no existe plena claridad especialmente por el campo: organizativo, social, jurídico, educativo, etc., igual ocurre con el rol del sacerdote o el pastor cristiano, pueden estar casi en todos los campos y “hacer casi de todo”, y así muchas otras profesiones.

Ahora bien, respecto a los grupos funcionales, estos se han definido en dos grandes categorías, claro está, teniendo en cuenta las características anteriormente anunciadas. Según Martín Baró, los grupos funcionales son: los gremios y las organizaciones.

	Parámetros		
Tipos	Identidad	Poder	Actividad
Gremio	Material: lo que hace	Valor laboral/profesional	Simple
Organización	Formal: como lo hace	Enraizamiento sistemático y estructuración interna	Compleja

Tabla 1. Tipos de grupos funcionales  
Fuente: (Baró, 2008, p. 314)

Los gremios se definen como grupos funcionales que corresponden a una determinada estructura al interior de un orden social (Baró, 2008), en este sentido la identidad del grupo, se define por lo que hacen sus integrantes, de la actividad.



### Ejemplo

Por ejemplo, la Asociación Sindical de Educadores –ADE– la identifica la enseñanza; el Círculo Colombiano de Artistas, los define la actuación, son tareas simples en el sentido de que se trata de una única actividad, eso no quiere decir, que no se tengan múltiples tareas con algún nivel de complejidad como en el rol de los actores.

Las organizaciones son grupos funcionales que pueden estar institucionalizados o no institucionalizados. Estos grupos tienen una estructura organizativa para la búsqueda de sus objetivos misionales. La diferencia entre las organizaciones está algunas veces en lo que hace, aunque lo que hace, no siempre es diferente al gremio, donde sí, existe gran diferencia, es en cómo lo hacen y el por qué lo hacen.



### Ejemplo

Por ejemplo, para un grupo de científicos químicos pueden reunirse y organizar un laboratorio de pruebas genéticas, los maestros reunirse y organizar una escuela, y así sucesivamente; mientras que una organización se reúne para coordinar acciones entre varios grupos, coordinar y movilizar esfuerzos con diversos grupos y con roles especializados, es decir, en ella caben todos.

Asimismo, una escuela o un hospital, pertenecen a un gremio específico, salud y educación, pero las decisiones importantes tanto del hospital o la escuela, no son tomadas, en la mayoría de los casos, por el médico o los maestros, sino por un presidente, un gerente, un administrador o el representante legal de la institución. En ese aspecto, la organización es más compleja, una decisión de toma con el grupo, donde se definen las acciones a tomar, en cualquier caso.

Las organizaciones toman poder en la medida que se insertan en la sociedad *“en cuán adaptada se encuentre a las exigencias del orden social, así como en su estructuración interna, es decir, el grado de eficiencia conseguido en sus procedimientos para lograr sus objetivos específicos como respuesta a la demanda social”* (Baró, 2008, p. 317).

Otro rasgo de la organización funcional, especialmente en este tiempo, es la capacidad de renombrarse, reestructurar o cambiar sus objetivos dependiendo de los logros que persigue, y atender diferentes funciones sociales. Asimismo, la funcionalidad de un grupo debe ayudar a analizar su sentido social, es decir, el servicio por el que trabaja y se compromete, por los procesos sociales que desarrolla, esto es muy importante, porque el análisis no está supeditado sólo a lo social, sino a lo psicosocial, político; puesto que están en juego los derechos humanos, el respeto a la dignidad de la vida, los derechos interculturales y la protección del medio ambiente o los derechos de la naturaleza.

Algunos grupos funcionales que pueden estar cerca de Ustedes, son:

- La Junta de Acción Comunal –JAC.
- La fundación que trabaja con niños o ancianos.
- La ONG que trabaja para proteger el medio ambiente.
- La organización comunitaria de mujeres trabajadoras del campo.
- Las zonas humanitarias, etc.

En la ciudad de Bogotá, por la diversidad cultural y la complejidad del territorio que se caracteriza en los bordes, como bordes urbano-rurales, pues sólo en la localidad de Ciudad Bolívar, existen un poco más de 15 veredas, con dinámicas poblacionales en las que, es muy común encontrarnos con grupos o colectivos humanos que conforman asociaciones de diversos tipos como el turismo ecológico, granjas ecoturísticas y terapéuticas, son grupos heterogéneos con otras alternativas de poblamiento territorial.



Figura 10. Organización comunitaria Asoproan  
Fuente: propia

Aguilar, M. y Ander-Egg, E. (2005). *Diagnóstico social*. Buenos Aires, Argentina: Lumen.

Baró, I. (2008). *Sistema, grupo y poder. Psicología social desde Centroamérica (II)*. San Salvador, El Salvador: UCA Editores.

López, A. (1997). *Iniciación al análisis de casos, una metodología activa de aprendizaje en grupos*. Madrid, España: Mensajero S.A.

Stott, L. y Ramil, X. (2014). *Metodología para el desarrollo de estudios de caso*. Madrid, España: Centro de Innovación en Tecnología para el Desarrollo Humano.

Santander, P. (2011). Por qué y cómo hacer análisis de discurso. *Cinta Moebio*. 41, 207-224

Suárez, F. (2005). Problemas sociales, y problemas de programas sociales. Recuperado de <http://archivo.cepal.org/pdfs/1989/S8900328.pdf>

Zemelman, H. (2009). *El uso crítico de la teoría, en torno a las funciones analíticas de la totalidad*. México, México: Instituto Politécnico Nacional de México.

# PSICOLOGÍA DE GRUPOS

Hermes Villareal

**EJE 4**

Propongamos



Las estrategias comunicacionales son de vital importancia para socializar el conocimiento, sin embargo, no basta con cualquier forma o estilo acostumbrado, hoy día, se cuenta con una gran cantidad de recursos que ofrecen las TIC, que invitan a desarrollar y potenciar la creatividad y la imaginación. Asimismo, es importante desarrollar diversos tipos de recursos que llamen la atención e inviten a la lectura agradable, interactiva y complementaria. La ciencia cuenta con estos recursos para hacer más práctica la difusión del conocimiento científico y accesible a todo tipo de persona en diferentes formatos, lo cual ha permitido, ir dejando a un lado escritos o textos fríos y planos que cansan al lector del siglo XXI, que buscan textos científicos y rigurosos, pero con la posibilidad no sólo de trabajar lo cognitivo, sino también aspectos como, los sentimientos, las sensaciones y las emociones como parte de un texto integral.

Teniendo en cuenta lo anterior, se ha diseñado este referente de pensamiento, con el ánimo de invitar a los estudiantes del curso de psicología de los grupos, a innovar en la presentación de comunicaciones académicas haciendo uso de las herramientas que ofrecen las TIC. En este sentido, se han estructurado tres capítulos con sus respectivos recursos y actividades de aprendizaje, como parte del texto que ayuda a enriquecer los contenidos del curso. En el primer capítulo, encuentran las competencias profesionales que se relacionan con dos tipos de conocimiento: el declarativo y el procedimental, que los estudiantes deben desarrollar durante la carrera de formación disciplinar, las cuales deben evidenciarse en la práctica, la argumentación seria y la aplicación de los conocimientos en el área correspondiente; en el segundo, se aborda el tema de las funciones del lenguaje, se llama la atención sobre la claridad de la intención de cualquier tipo de mensaje que se quiere comunicar y sus posibles efectos en quienes los reciben; finalmente, en el tercero, se exponen algunas estrategias para la difusión creativa de los conocimientos.

Para efectos de una comunicación adecuada con más alternativas estéticas, en este eje ofrecemos algunas estrategias didácticas y herramientas virtuales de internet, sencillas y útiles que se disponen en la web, entre ellas, el video comunitario, el periódico virtual, las presentaciones *Slider* y las presentaciones en *Prezzi*, herramientas que posibilitan el trabajo asincrónico, la participación y el desarrollo de la creatividad y la imaginación.

Para este referente se ha diseñado la siguiente pregunta orientadora:

*¿Cuáles son algunas de las estrategias metodológicas para la difusión creativa de conocimientos en la formación y aprendizaje en la modalidad virtual?*

Por otra parte, se ha planteado el siguiente propósito educativo:

Los estudiantes socializan y explican los conocimientos adquiridos durante el desarrollo del módulo de psicología de los grupos, a través de un estudio de caso, explicando las características, tipos y estructuras de un grupo por medio de un producto realizado con aplicaciones de internet, fortaleciendo sus competencias profesionales, el uso de las TIC y la construcción de conocimiento.

Como se ha hecho en los referentes anteriores, los estudiantes deben ampliar algunos temas para fortalecer el aprendizaje, por consiguiente, deben consultar los links para acceder a las lecturas y videos que se recomiendan, entre ellas: *“Cómo hacer un periódico utilizando Microsoft Word”* y *“crea tú propio diario o periódico”*. Estos recursos son de acceso libre y están disponibles en la web. Asimismo, les invitamos a realizar las actividades que relacionamos en el desarrollo del presente referente de conocimiento.



# Propuesta metodológica para la comunicación del trabajo





Figura 1.  
Fuente: Shutterstock/425928187

El trabajo académico es un proceso continuo de aprendizaje de conocimientos, habilidades y competencias que deben reflejarse con un nivel de apropiación conceptual y práctico de la profesión, a través de la comprensión, el uso y manejo de conceptos y metodologías. En este orden de ideas, es necesario destacar las competencias profesionales en este cuarto eje de intencionalidad comunicativa, trabajando especialmente, las competencias declarativas y procedimentales, que se supone son las que deben adquirir a lo largo de la formación en el programa de estudios y que son propias del profesional en psicología.

Las competencias permiten poner en práctica el conocimiento, contextualizarlo, ampliarlo, contrastarlo y recrearlo (entre otras posibilidades), de igual forma, cuando se pone en la práctica el conocimiento o adquiridos, se evidencia el dominio que tenemos sobre el mismo, es decir, conoceremos, qué tanto sabemos de lo que creemos saber y cómo hacemos del conocimiento algo práctico y útil al servicio de la sociedad. Es muy importante, saber comunicar el conocimiento, para eso está la pedagogía y una serie de herramientas didácticas que ayudan a la socialización adecuada e incentivar el diálogo con otros conocimientos y profesionales no necesariamente de nuestra profesión, lo cual, enriquece el conocimiento. Ese es el sentido, interactuar, comunicar e intercambiar y construir nuevos conocimientos.

Normalmente, se suele asegurar que tenemos claridad cuando comunicamos algún tema, aunque no siempre ocurre, sobre todo cuando no tenemos dominio sobre el tema, en otro caso, cuando desconocemos quién es el público, sus características culturales, credos, etc., el público es un actor fundamental en la comunicación, por consiguiente, toda comunicación, mensaje o diálogo debe ser clara y precisa, bien sea, escrita u oral, que todo público indistintamente del nivel educativo, cultural, social y económico, debe comprender lo que se quiere comunicar, las ideas, los objetivos y el contenido del mensaje, de ahí la importancia de la pieza comunicativa, que debe tener un diseño agradable, preciso, contextualizado, con fuentes verificables, apoyada en diferentes recursos: videos, imágenes, fotografías, gráficos, cuidando de no estar saturada en ninguna forma.

## Las competencias profesionales



### Instrucción

Antes de comenzar revisemos el recurso infografía sobre competencias.

Se reconocen dos tipos de competencias como principales y relacionadas con dos tipos de conocimientos, según Pozo (1996), existe un conocimiento de tipo declarativo que está relacionado con el saber acerca de la realidad y de las cosas y otro tipo de conocimiento procedimental, vinculado con el hacer y con el ejercicio de destrezas y habilidades para resolver determinados problemas, estas dos competencias deben estar integradas en todo proceso que desarrolle el profesional.

Quiero resaltar que, sólo hacemos referencia al uso de estas dos competencias como parte del quehacer profesional, de la praxis, no se hace referencia a las condiciones personales o aptitudinales requeridas para una tarea específica, ni de aquellas de orden psicológico en las que se buscan rasgos de personalidad. Es decir, lo que interesa es el desempeño con una tarea determinada a partir de una experiencia en la que se articulan saberes y que el profesional desarrolla de manera automática, expresando un conocimiento tácito: datos, teoría, situación, condiciones, normas, reglas; y procedimental: habilidades, destrezas, técnicas relacionadas con lo que sabe hacer.

Ahora bien, estas competencias del conocimiento declarativo (lo que se conoce) y conocimiento procedimental (lo que se sabe hacer) son las que nos interesan en este curso. De igual manera, pondremos algunas estrategias para desarrollar en este eje. Teniendo en cuenta lo anterior, la estrategia nos debe permitir establecer la metodología y los objetivos de la intencionalidad comunicativa:

1. Los objetivos nos deben llevar a preguntarnos sobre lo que perseguimos o buscamos, por ejemplo:
  - Conocimiento sobre el tema y dar a conocer resultados.
  - Fundamentar desde la disciplina un problema.
  - Proponer soluciones desde el campo disciplinar.
2. Las intencionalidades específicas que se persiguen y se desean comunicar:
  - Informar.
  - Proponer estrategias de cambio.
  - Diseñar propuestas de trabajo grupal.
  - Hacer diagnósticos sociales.
3. Las intencionalidades formativas sobre lo que buscamos lograr:
  - Pensamiento crítico.
  - Capacidades personales.
  - Habilidades sociales.
  - Participación política.

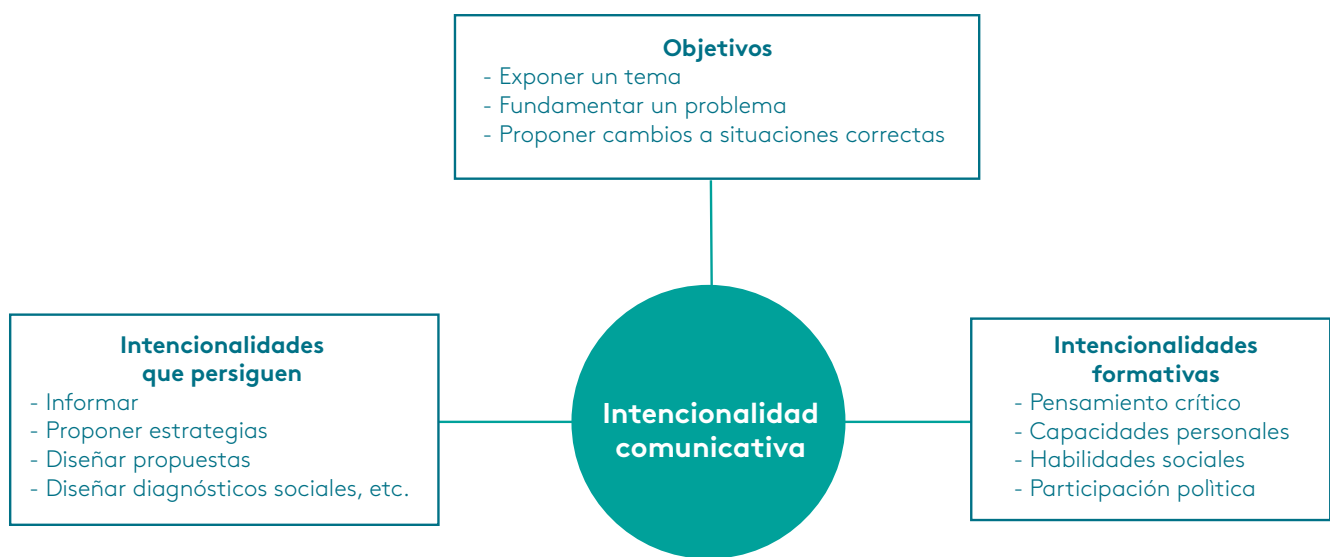


Figura 2. Esquema intencionalidades comunicativas  
Fuente: propia

En el esquema se presentan las que pueden ser algunas y diferentes intencionalidades, no se pretende, determinar que sean estas u otras, son simplemente ejemplos, porque estas pueden variar de acuerdo a las necesidades o intereses del proyecto en cuestión. Lo que importa ahora, es destacar cómo se ubican las competencias profesionales, las declarativas y las procedimentales, en el esquema, no se aprecian de manera taxativa, sin embargo, podemos observar que en los objetivos se ven mejor referenciadas las declarativas, las procedimentales estarían en las intencionalidades que se persiguen, y en las formativas se imbrican las dos competencias.

Es necesario aclarar que toda intencionalidad comunicativa está relacionada con las funciones del lenguaje, lo cual vamos a señalar de manera muy general, pues el tema requiere de tiempo y espacio que en este documento no es posible allanar. De manera muy sencilla expondremos las seis funciones del lenguaje señaladas por Román Jakobson, que recoge Pierre Guiraud (1997), en la semiología. Igualmente, dejar claro, que, en la comunicación, la modalidad que sea, están presentes los diversos lenguajes, signos, códigos, señales, subsistemas de comunicación que, por consiguiente, hacen parte de la semiología, pues ella es *“la ciencia que estudia los sistemas de signos”* (Guiraud, 1997) en el seno de la sociedad.

## Las funciones del lenguaje



### Video

Revisemos previamente el recurso videocápsula:  
funciones del lenguaje.

[https://www.youtube.com/watch?v=J2iSogg\\_ynM](https://www.youtube.com/watch?v=J2iSogg_ynM)

Antes de entrar en las funciones del lenguaje, revisemos un poco el objetivo del signo, que trata de comunicar ideas a través de mensajes. Jakobson presenta un esquema que nos sirve de base para tenerla en cuenta, en la que nos habla de que existe:

- a. Una cosa de la que se habla, es decir, el referente.
- b. Un medio.
- c. Un código.
- d. Un medio de transmisión.
- e. Un emisor.
- f. Un destinatario.

A partir de ese esquema, se definen las seis funciones lingüísticas y su análisis (mutatis mutandis).

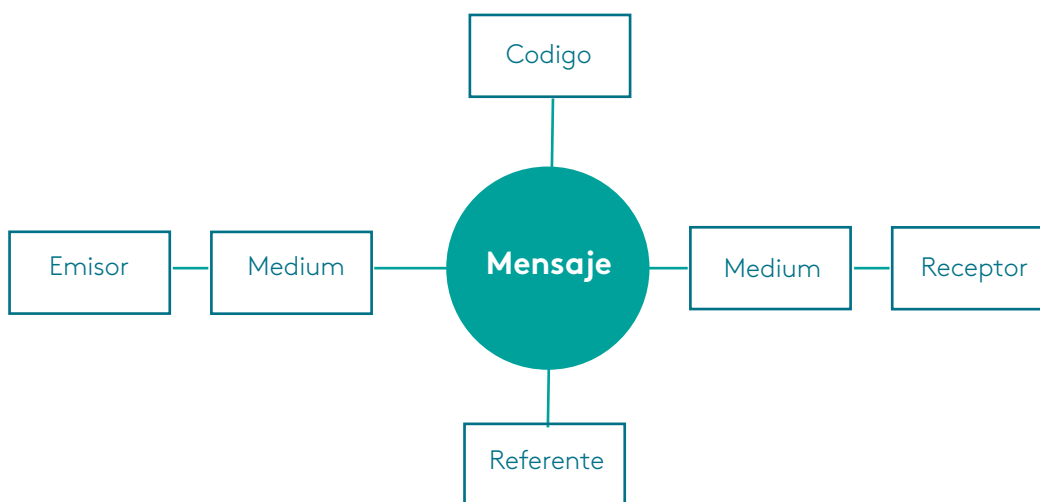


Figura 3. Las funciones lingüísticas  
Fuente: Pierre Guiraud, 1997

El gráfico nos muestra las relaciones entre cada aspecto de la comunicación, el tema, los medios, signos, códigos y objetivos, es la regla para una comunicación planteada desde este esquema, no quiere decir, que no exista la información de retorno de la comunicación, es decir, un diálogo interactivo, dinámico y de doble vía. El diálogo debe estar mediado por "otro", sin ese "otro" no hay diálogo ni comunicación, y esa mediación, constituye un diálogo en el que se puede presentar la confrontación, la contradicción de ideas o posturas políticas e ideológicas. El problema de las funciones está vinculado al medio de comunicación (el vehículo del mensaje), la forma en que se transmite o da a conocer el interés de la comunicación.

## Las funciones

*La función referencial es la base de toda comunicación, define las relaciones entre el mensaje y el objeto al que hace referencia. Es importante, que el referente esté fundamentado en información verdadera, objetiva, observable y verificable. Se debe evitar todo tipo de confusión entre el signo y el tema del que se habla, entre el mensaje y la realidad codificada.*



Figura 4.  
Fuente: Shutterstock/127585232



Figura 5.  
Fuente: propia



### Ejemplo

Un ejemplo es cuando se pone una palabra entre comillas y precisamos el sentido que se le atribuye señalando de donde se extrae el significado, así la función metalingüística evita caer en errores o interpretaciones fuera de contexto.

Como señalamos anteriormente, esperamos que, con estos presupuestos de la comunicación, se pueda llevar a cabo un ejercicio pedagógico, manteniendo los criterios para presentar una pieza comunicativa sobre un informe, proyecto, sistematización, monografía, cartilla o cualquier otro tipo de documento, a través de un medio de comunicación alternativo. Los elementos como el esquema de las intencionalidades comunicativas, ubica las competencias declarativas y procedimentales y las funciones del lenguaje, como hemos señalado, el objeto de la comunicación, y las precauciones que debemos tener para no tergiversar o dar una información errática.



### Instrucción

Para finalizar este tema, le invitamos revisar la actividad de aprendizaje: videopregunta.

## Estrategias comunicativas para la presentación de informes

Ahora pasemos a la parte práctica teniendo en cuenta los apartados anteriores para proponer algunas iniciativas. Antes quiero llamar la atención en lo siguiente. estamos en los albores del siglo XXI participando de una metodología mediada por las tecnologías de la información y la comunicación –TIC–, llamados a utilizar un sinnúmero de recursos tecnológicos de fácil uso y accesibles a cualquier persona, nos invita a superar muchas barreras sobre todo en el tema de nueva formas de aprendizaje, romper con la dependencia del profesor o tutor, pues los encuentros son, algunos sincrónicos (muy esporádicos) y asincrónicos, en la mayor parte del tiempo, el estudiante debe ser autónomo y autorregularse en el aprendizaje.



Es muy importante para realizar el trabajo académico recurrir a los aplicativos y herramientas de la web 2.0 y 3.0, para elaborar documentos de todo tipo, algunas herramientas y aplicaciones que pueden utilizar de forma gratuita son:

- Para sitios: Google Sites.
- Para cursos a distancia (e-learning) con udutu, BuddySchool.
- Para Blogs: WordPress o Blogger.
- Para audio con Goear o SkreemR.
- Para videos con YouTube, TeacherTube.
- Para documentos en línea Google Docs.
- Para presentaciones SlideShare.
- Para mapas conceptuales Cmap.
- Para crear radios Pandora.
- Para construir información en grupo wikis.
- Redes sociales Facebook, Xing, LinkedIn, Myspace, que son repositorios de bibliotecas y se pueden hacer videos.
- Para imágenes: Picassa o Flickr (smush.it o photoshop express).

También encontramos bases de datos muy útiles para la consulta de temas científicos, artísticos, tecnológicos, etc., en general es información actualizada en todos los campos del conocimiento y de diversos saberes, la mayoría de estas bases de datos son gratis y de libre acceso, es importante tener en cuenta que sean revistas serias y ojalá indexadas, que le dan confiabilidad y fidelidad a los recursos.



### Video

Muchas de estas bases de datos las podemos encontrar en el repositorio de la biblioteca virtual de la Fundación Universitaria del Área Andina-FUAA-, al que pueden ingresar a través de los pasos que se indican en el video:

*Bases de datos*

Fundación Universitaria del Área Andina

<https://vimeo.com/217926143>

Es muy importante conocer estos recursos, pues vemos que todavía en educación a distancia o virtual se trabaja como si estuviéramos en metodología presencial, entonces, el llamado es a escribir en otro tipo de formatos o multiformatos para dar rienda suelta a la creatividad, dejar volar la imaginación y potenciar la inteligencia.

Teniendo en cuenta las posibilidades que nos ofrecen las TIC, podemos hacer un **video comunitario** sencillo para presentar un informe académico, para lo cual, lo primero que se debe hacer es la estructura del guion. La ventaja es que se puede hacer con el celular o cámara fotográfica y no sale costoso y sí ofrece muchas posibilidades para desarrollar la creatividad y una buena presentación. Veamos algunos puntos para realizar un video básico.



Es una técnica para grabar escenas de una comunidad o grupo en la que se reflejan aspectos de la vida cotidiana, generalmente, son experiencias directas que no requieren obligatoriamente de un libreto, sin embargo, es posible diseñar un guion de las secuencias y escenas que se desean grabar.

Elemento 1	Descripción- Encabezado de escenas		
Tomas	Encabezado: nombre del tema		
2	Definir: número de escenas y los lugares donde se van a realizar.	Interior	Exterior
		Una habitación	Un parque
3	Definir el momento del día.	Tarde	Noche

Tabla 1. Criterios básicos para el video didáctico  
Fuente: propia

Elemento 2	Descripción de la acción		
Escena 1	Personajes	Situación	Conflicto
2	Personajes	Situación	Conflicto
3			

Tabla 2. Criterios básicos para el video didáctico  
Fuente: propia

Elemento 3	Construcción de los diálogos		
Escena 1	Personajes	Espacio y tiempo	Lugar
2	Personajes	Espacio y tiempo	Lugar

Tabla 3. Criterios básicos para el video didáctico  
Fuente: propia

### Recomendaciones básicas

El libreto debe tener una duración de 15 a 25 minutos, no se recomienda de más tiempo, especialmente cuando son didácticos. Este debe mostrar: conflicto, nudo y desenlace, en un tiempo (presente, pasado), y espacio (lugar donde se desarrolla la escena). También debe cuidar de la iluminación de tal manera que las escenas no queden saturadas. Es importante presentar en el video, imágenes alusivas al tema que se está tratando y en tiempo presente. Una vez terminado el video, se debe subir a YouTube y publicar el enlace en el sitio sugerido por el tutor.

### Documentación de un estudio de caso en formato Slideshare

1. El primer Slideshare o diapositiva: contiene datos institucionales, del programa, curso, estudiantes y fecha.
2. Introducción del tema (síntesis).
3. Problema o situación objeto de análisis.
4. Justificación, especificando la importancia del caso y tema que profundiza.
5. Una pregunta o una hipótesis de trabajo.
6. Objetivos (articulados al problema y a la justificación).
7. Reseña conceptual base para el análisis del caso (psicología social, relaciones de poder, desplazamiento, violencia, según el interés, etc.).
8. Método de análisis (postura crítica, análisis cuantitativo, cualitativo, histórico hermenéutico, etc.).
9. Mapa de actores.

La siguiente tabla ofrece información clara y precisa sobre los aspectos comunicacionales que los estudiantes deben tener en cuenta para el diseño de la pieza comunicativa y socializar de manera adecuada los resultados del análisis del estudio de caso.

Características culturales.	Prácticas comunitarias, etnia o comunidad, creencias, prácticas propias o autóctonas, identidad cultural, organización.
Problemáticas socioculturales, interior del grupo o comunidad.	Conflicto principal, subproblemas: falta de agua, salud, desempleo, vías de comunicación, rechazo de las normas, falta de identidad, falta de cultivos, falta de tierras, abuso de poder, etc.
Problemas externos al grupo o comunidad.	Confrontaciones políticas, faltan alianzas, acceso a la educación, presión social, estigmatización social, falta de reconocimiento social y moral, aceptación de otros grupos, estructuración de nuevas relaciones sociales, etc.
Aspectos personales de integrantes del grupo.	Falta formación política, desarrollar capacidades y habilidades sociales, laborales y comerciales, fortalecimiento identitario, formación académica, técnica y profesional.

Tabla 4.  
Fuente: propia



### Instrucción

Es importante para este ejercicio afirmar la noción de los roles en los sujetos de un grupo, en este caso, revisamos la actividad juego de roles.



## Ejemplo

Contexto	Actores	Roles	Conflictos	Variables
Escolar	Profesores	Enseñar o ...	Relaciones de poder	No hay diálogo
	Estudiantes	Aprender o ...	Acoso escolar	Son menores
	Administrativos	Etc.		
	Celadores	Etc.		

Tabla 5. Mapa de actores  
Fuente: propia

1. Aplicación de la técnica estudios de caso.
2. Presentación de una síntesis de resultados del análisis.
3. Conclusiones.

Recomendaciones: las *sliders* o diapositivas no deben saturarse de texto, se debe preservar la sobriedad y la síntesis, no es necesario poner más de una imagen en la diapositiva, se pueden vincular páginas web, videos o textos alusivos al tema si se requiere ampliar información, sin perder de vista los objetivos del tema. No son necesarias más de 20 diapositivas, entre 12 y 15 se logra una buena exposición. Las conclusiones deben ser concretas y claras, se recomienda plantear una o dos preguntas para la reflexión final. Luego de tener lista la presentación se puede convertir en PDF o en formato Movie Maker a modo de presentación de video automático que puede llevar música y comentarios hablados en off.

## El periódico virtual-académico

Esta estrategia comunicativa es de gran ayuda para socializar un trabajo académico, se sale de los formatos tradicionales y permite expresar la creatividad y la imaginación de los estudiantes. De igual forma, siendo un periódico virtual, se pueden vincular información de web o *blogger*, videos, etc., herramientas virtuales que dan un carácter dinámico, interactivo, con



Es una estrategia didáctica para difundir comunicaciones de tipo académico de manera creativa, dinámica y con varios tipos de objetos virtuales que apoyan el aprendizaje y apropiación del conocimiento.

información variada enriqueciendo no sólo el texto sino la información. Además de todas estas posibilidades, constituye un ejercicio para que los estudiantes lo apliquen en su actividad profesional fuera del ámbito académico. Es un recurso muy útil para trabajar con grupos pequeños en los que todos los participantes hacen aportes en la construcción de la pieza comunicativa.



### Lectura recomendada

Para ampliar esta información consulte el texto:

*Prensa digital en el aula 3/ La prensa digital escolar*

Formación en Red – Gobierno de España

Estas técnicas o medios para la socialización son muy prácticas y sencillas que como alternativas sirven para socializar los aprendizajes, motivar al uso de herramientas virtuales y a refrescar la pedagogía en las aulas virtuales.

## Pasos para la construcción del periódico académico en Word

### Paso uno – indagación y recolección de información

1. Colocar nombre al periódico.
2. Definir el tema de trabajo.
3. Recopilar la información necesaria para luego seleccionar.
4. Seleccionar imágenes, figuras, fotografías, tablas, etc.
5. Seleccionar los links o *blogger* para vincular al periódico.
6. Seleccionar videos o *gif* que considere necesarios.
7. Definir el número de páginas para el periódico.
8. Grabar uno o dos podcasts para el periódico.

Es muy importante que la información seleccionada sea la correcta, no excesiva, debe ser pertinente, concreta y clara para no cansar al lector, es importante recordar, que para crear el periódico se debe procurar información corta pero contundente, se pueden tomar ejemplos de revistas y periódicos de medios tradicionales o alternativos como el periódico comunitario, estos tienen su característica personal sobre la información dirigida a un público especial, eso mismo ocurre con el periódico académico, en el que se debe pensar a qué público va dirigido.

Una vez que se ha recopilado la información, seguimos ordenándola de tal manera que nos permita determinar las páginas en la que se colocará dicha información.

## Paso dos - Diagramación del periódico

En este paso, construimos la idea que servirá de base para el diseño del periódico académico en Word, se pueden probar distintos formatos, es importante realizar diversos trazados con colores que ayuden a perfeccionar la idea para el diseño, el procedimiento puede ser el siguiente:

- Diseñar varias páginas, recordemos que la primera página es la portada, es muy distinta a las otras páginas, es importante que la información consignada en esta página sea relevante, llame la atención e informe de manera concreta y sencilla sobre el tema central y los subtemas que se pueden encontrar en las siguientes páginas del periódico.
- Diseño de las columnas o líneas de cada página del periódico: se debe tener en cuenta que no sean demasiadas las líneas, de lo contrario tendrá una página atiborrada de texto que no es para nada atractiva, por el contrario, cansa y aburre la lectura, también se debe pensar que imágenes, figuras o fotografías que acompañarán el texto de la columna si se considera necesario que lleve una o dos gráficas, asimismo, es importante que la imagen elegida sea alusiva al texto, pues ella es parte del contenido del mensaje que se quiere transmitir al lector.
- Distribución de cuadros y bloques de texto en las páginas, se debe jugar con la distribución del espacio de la página, para ello debe buscar colocar los textos alrededor de la imagen seleccionada que corresponda con el artículo que la acompañará.
- Elegir el tamaño de las páginas, como es un periódico virtual, se puede probar con los tamaños que ofrece Word como los formatos estándar para boletines de tamaño 21.5 x 28 cm.
- Titulares, ubicación, tamaño y colores, es importante que el titular llame la atención del lector, por lo tanto, no pueden ser demasiados grandes porque pueden llegar distraer.

## Nuevo

Inicio  

Categoría	
Boletines	13
Etiquetas	8
Conjuntos de diseños	7
Empresa	7
Industria	5
Papel	5
Personal	4
Educación	3
Invierno	3
Marketing	3
Vacaciones	3
Correo electrónico	2
Naturaleza	2
Navidad	2
Alimentación y nutrición	1
Anual	1
Anuncios	1
Cartas	1
Conjunto de diseño ejecutivos	1
Conjunto de diseños azules s...	1

Figura 6. Plantillas Word  
Fuente: Word



Como se puede observar, Word ofrece una fuente de plantillas para boletines, folletos y cartas entre otras, muy útiles para realizar el periódico académico, simplemente se puede elegir aquella que más convenga de acuerdo a lo que se quiera comunicar, y claro está, manteniendo las normas de escritura de forma adecuada y las funciones del lenguaje

arriba señaladas. Todas estas recomendaciones son importantes para el desarrollo de un trabajo académico serio, sencillo y atractivo, también es importante, difundir otro tipo de escritura para la lectura diferente de textos o artículos científicos, esto no le resta seriedad a un documento científico sin importar del campo sobre el que estemos trabajando.

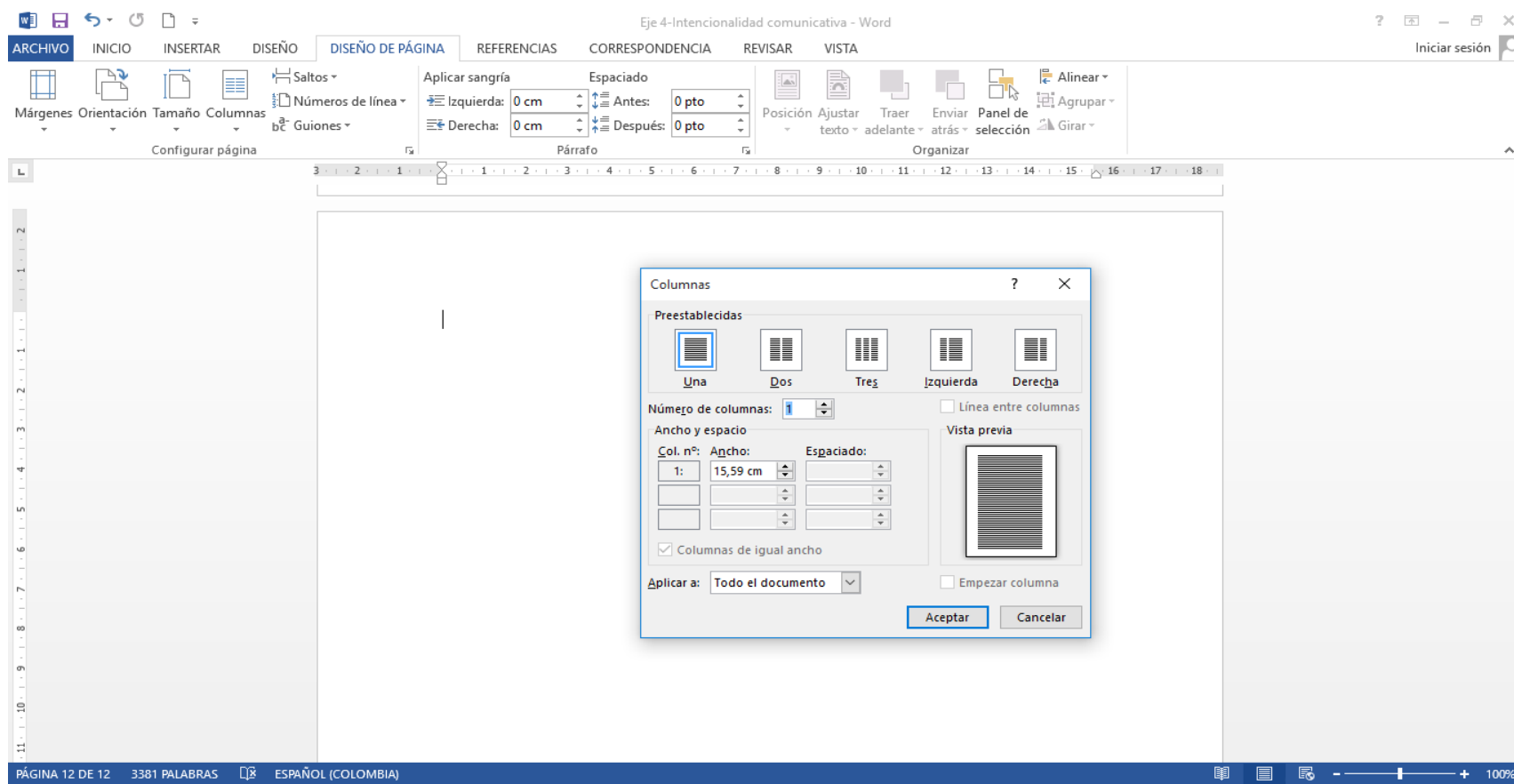


Figura 7. Plantillas Word  
Fuente: Word

Para la configuración de las columnas del periódico, es muy sencillo, sólo clicamos en “*diseño de páginas*” luego en “*columnas*” y Word configura automáticamente las hojas con las columnas que elijamos conveniente para nuestro

periódico académico. Asimismo, les ofrece crear de manera personalizada para elegir el número de columnas que se necesite.

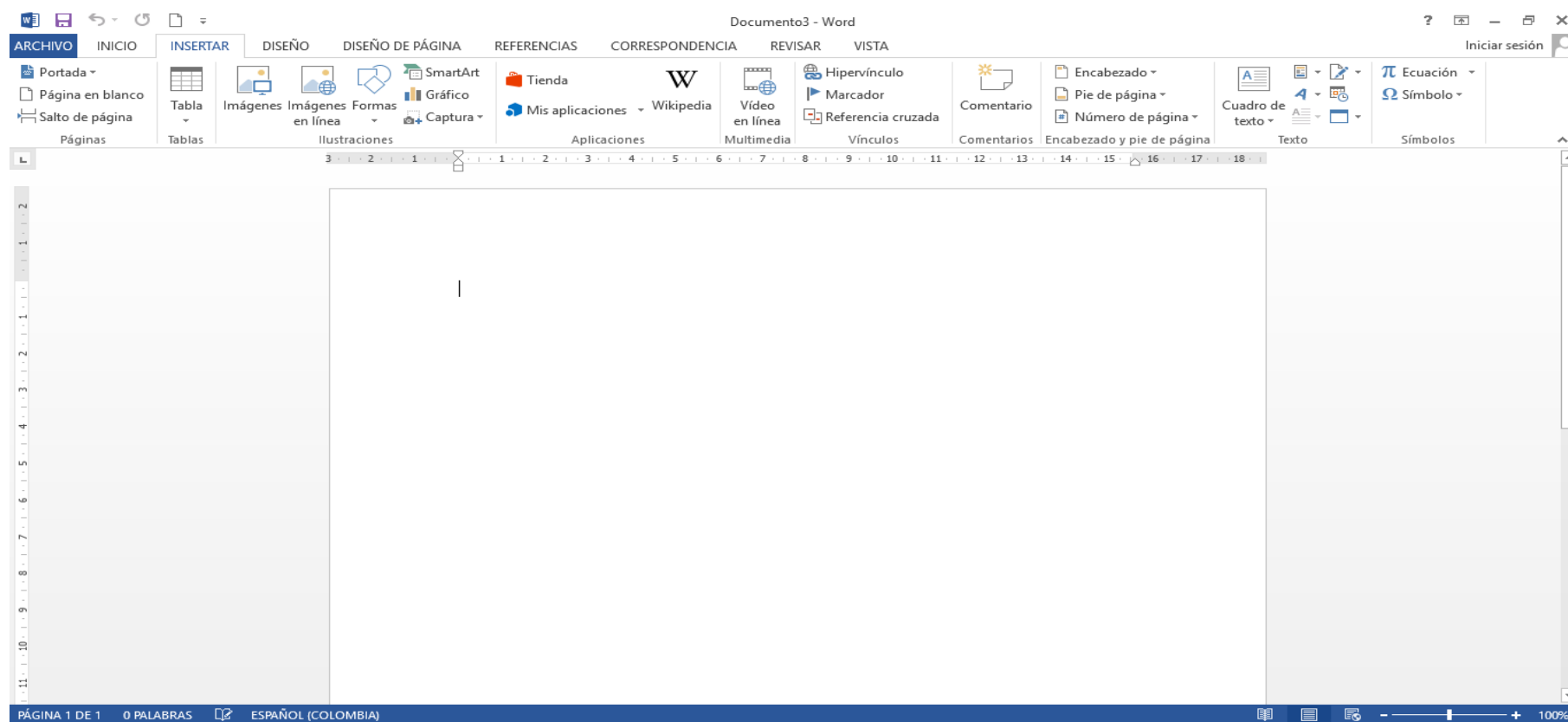


Figura 8. Función insertar imágenes  
Fuente: Word

Como se puede observar, Word ofrece una gran cantidad de herramientas para el diseño de cualquier tipo de documento u objeto virtual de aprendizaje como el video o cualquier otro que deseemos construir de manera sencilla y

rápida. Podemos agregar títulos a las imágenes o ubicarlas en cualquier lugar de la página. Es recomendable explorar minuciosamente las herramientas de Word para aprovechar todos los recursos que ofrece.

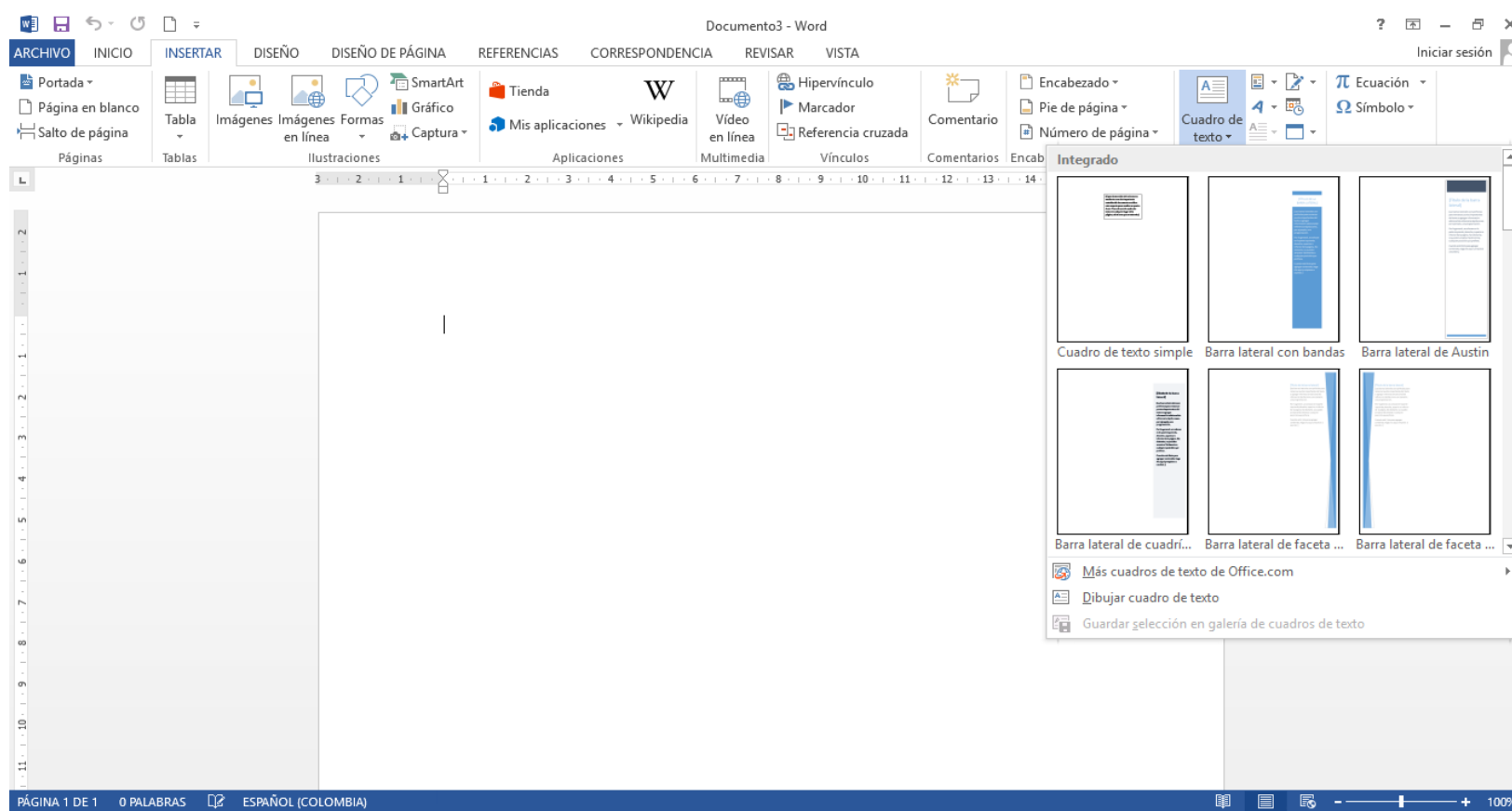



Figura 9. Función insertar cuadros de texto  
Fuente: Word

Se recomienda para la elaboración del periódico académico, construir un archivo en el PC con varias carpetas, en las que vayan por separado los artículos y las imágenes y links de las webs seleccionadas, esto permite un trabajo eficaz y eficiente, evitar contratiempos y trabajar de manera tranquila.

 **Visitar página**

Para ampliar esta información consultar los siguientes links:

*Cómo hacer un periódico utilizando Microsoft Word*

WikiHow

<https://es.wikihow.com/hacer-un-peri%C3%B3dico-utilizando-Microsoft-Word>

*1 - Curso - Crea tu propio Diario o Periódico Digital. Introducción*

<https://www.youtube.com/watch?v=Vpx1AupwXlk>

## Presentaciones Prezi

Esta una aplicación multimedia pedagógica muy útil para la presentación similar a *Microsoft Office PowerPoint*, pero se diferencia de éste porque es mucho más dinámica, deja de ser lineal y está basada en el *Visual Thinking*, el cual proporciona mejores efectos visuales que otras.

Con esta aplicación el trabajo se hace mucho completo por las ramificaciones que se despliegan, se pueden añadir una serie de marcos, viñetas, corchetes, círculos, rectángulos, insertar imágenes, videos, sonido, etc., asimismo, se puede compartir y publicar en internet. Con este tipo de aplicaciones se hace una mayor difusión a través de las redes de internet para publicar todo tipo de trabajos. Igualmente, esta aplicación se puede comprar o usar de modo gratuito, obviamente esta opción tiene algunas restricciones de capacidad, pero igual, se puede utilizar de manera abierta y descargar el manual a través de internet.

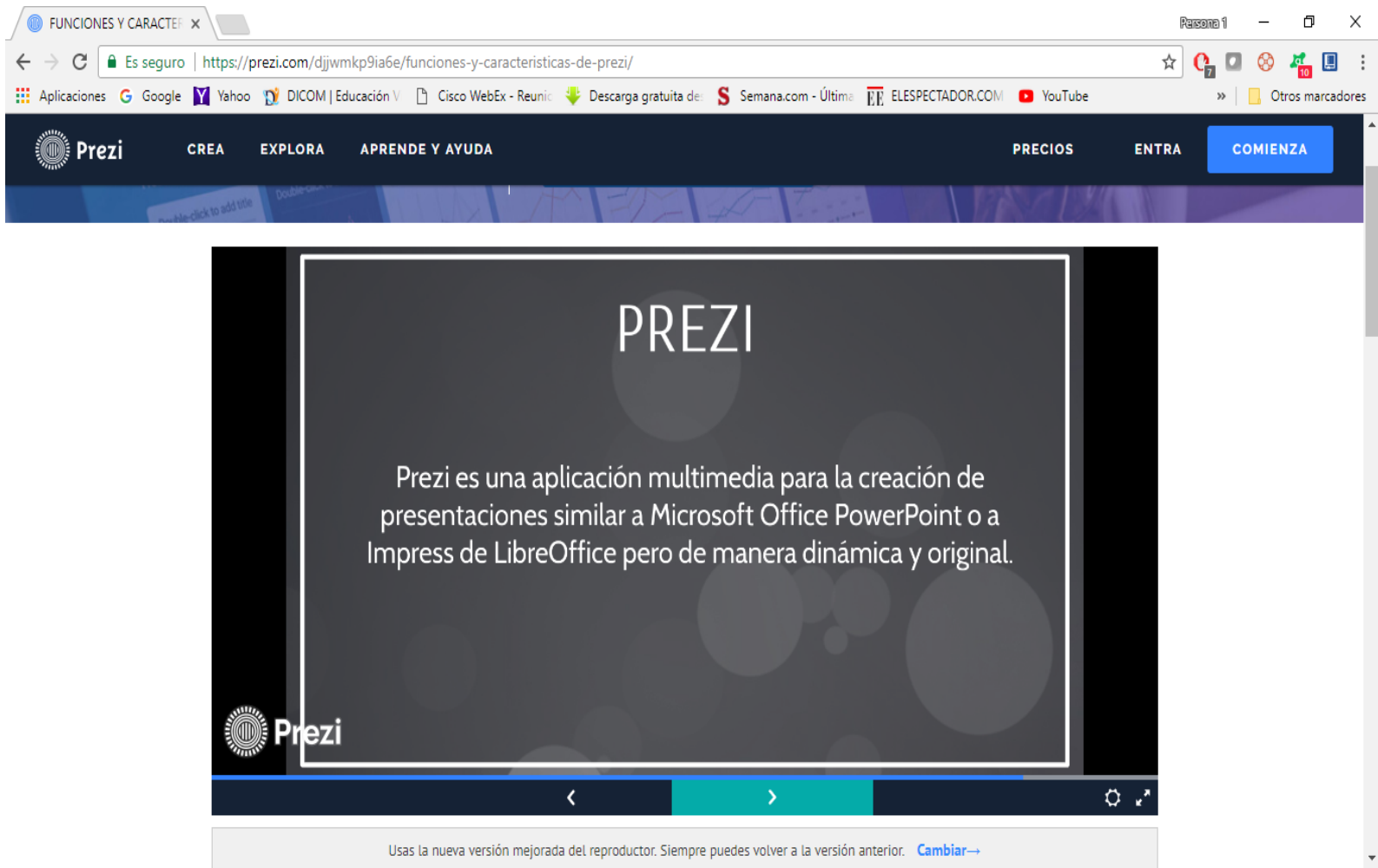


Figura 10. Aplicación Prezi  
Fuente: Prezi

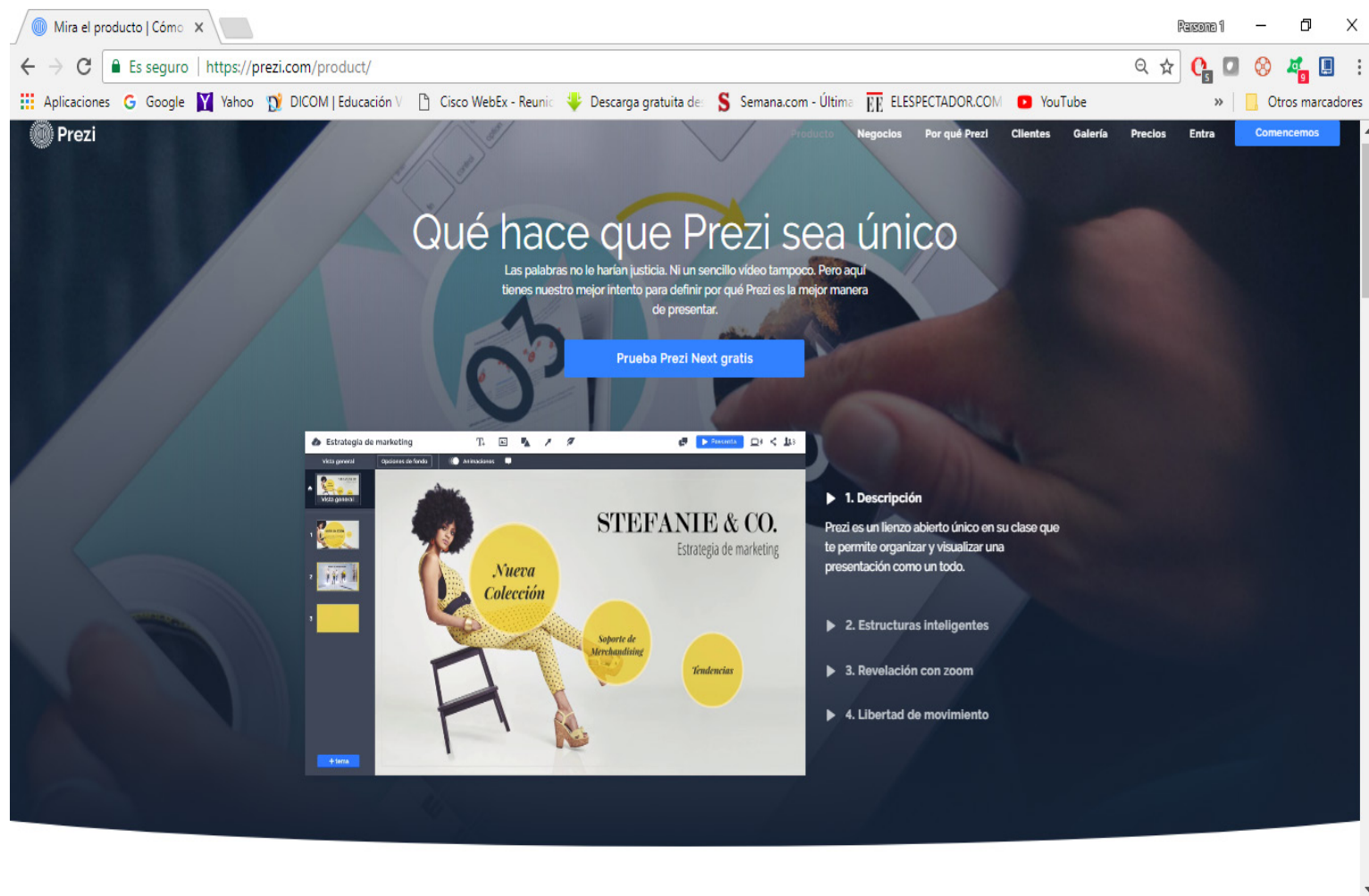


Figura 11. Aplicación Prezi  
Fuente: Prezi

3w2. [3w2]. (2016, mayo 9). 1 - Curso - Crea tu propio diario o periódico digital. Introducción [Archivo de video]. Recuperado de <https://youtu.be/Vpx1AupwXlk>

Guiraud, P. (1995). *La semiología*. Madrid, España: Siglo XXI.

Pozo, I. (1996). *Aprendices y maestros*. Madrid, España: Alianza Editorial.

wikiHow. (s.f.). Cómo hacer un periódico utilizando Microsoft Word. Recuperado de <https://es.wikihow.com/hacer-un-peri%C3%B3dico-utilizando-Microsoft-Word>

Esta obra se terminó de editar en el mes de Septiembre 2018  
Tipografía BrownStd Light, 12 puntos  
Bogotá D.C,-Colombia.





**AREANDINA**

Fundación Universitaria del Área Andina

---

MIEMBRO DE LA RED

**ILUMNO**