



Verso Savio 2030

LA CO-GOVERNANCE COME STRATEGIA PER LO SVILUPPO SOSTENIBILE DELLA VALLE DEL SAVIO





INDICE

- pp. 3-6 Il processo Verso Savio 2030
- pp. 7-22 Focus attuale
- p. 23 Output della fase (fino a fine giugno 2020)
- p. 24 Approfondimenti dalle interviste svolte
- pp. 25-32 Integrazioni alle analisi dei dati
- pp. 33-35 Le priorità per i Comuni dell'Unione
- pp.36-38 L'adattamento a Covid-19
- p.39 Le risposte di Verso Savio 2030
- p.40 Fonti bibliografiche
- p.41 Contatti



unionevallesavio.it

VERSO SAVIO 2030 | Processo di co-progettazione per l'implementazione della co-governance della Valle del Savio



costituisce la prosecuzione di «**Uni.CO | Supporto specialistico sulla co-governance della Valle del Savio**» (luglio – dicembre 2019), con l'obiettivo di passare **dalla co-programmazione strategica alla co-progettazione**

marzo 2020





POLICY TOOLKIT CONDIVISO

- promozione di **un'azione di programmazione strategica e integrata per la Valle del Savio e per il suo fiume** (Contratto per la Valle del Savio) volta alla valorizzazione dell'ambito attraverso progetti di **turismo sostenibile** incentrati su sport, cultura, paesaggio, benessere e che funga da raccordo delle iniziative già in atto
- utilizzo di **forme contrattuali** che valorizzino l'apporto innovativo del privato con lo scopo di indirizzare gli investimenti sulla infrastruttura **E45**, avviare una graduale **decarbonizzazione** e promuovere forme di **mobilità sostenibile**





POLICY TOOLKIT CONDIVISO

- creazione di una **fondazione per l'innovazione sostenibile**, sul modello della fondazione di partecipazione, volta a regolamentare il **partenariato pubblico-privato-comunità**
- inserimento degli strumenti e delle misure sopra menzionati nel quadro di **programmazione per l'innovazione sostenibile** per l'Unione dei Comuni della Valle del Savio denominata "Savio 2030", impegnando i Comuni con una **delibera di indirizzo** alla condivisione degli obiettivi e alla programmazione delle future azioni





AMBITI D'INTERVENTO E STRUMENTI

Infrastruttura naturale: Fiume Savio

Fondazione di partecipazione per la valorizzazione e promozione territoriale della valle del Savio

_Cosa: La Fondazione di Partecipazione è un istituto giuridico di diritto privato che costituisce un modello italiano di gestione di iniziative nel no-profit. E' un istituto senza scopo di lucro, al quale si può aderire apportando denaro, beni materiali o immateriali, professionalità o servizi

_Scopo: Coniuga le esigenze di supervisione e controllo degli enti pubblici locali e le necessità di efficienza, efficacia ed economicità della gestione sociale.

_Attori: Pluralità di **soggetti pubblici** al fianco di **soggetti privati** ed **attori sociali** che condividono le finalità apportandovi risorse, con possibilità di aderire anche successivamente.

marzo 2020

Infrastruttura artificiale: Strada E45

Partenariato per l'innovazione

_Cosa: Nuova procedura di appalto pubblico introdotta dalla direttiva europea 2014/24/UE e recepita nel d.lgs. N. 50/2016 Art. 65 (Codice dei contratti pubblici) per l'affidamento di lavori, servizi e forniture

_Finalità: Consente alla Pubblica Amministrazione di sviluppare con una o più imprese il prodotto, servizio o lavoro innovativo al fine di acquistarlo successivamente alla realizzazione

_Obiettivo: Decarbonizzazione e Mobilità sostenibile

_Destinatari: **Stakeholder economici e istituzionali**

_Problema: Necessità per la PA di reperire soluzioni innovative e tecnologiche



FOCUS attuale

- I. **Acquisizione dati**
- II. **Ricostruzione della pianificazione regionale - verifica degli obiettivi strategici**
- III. **Aggiornamento rispetto al quadro di programmazione nazionale ed europeo**



Dati ambientali

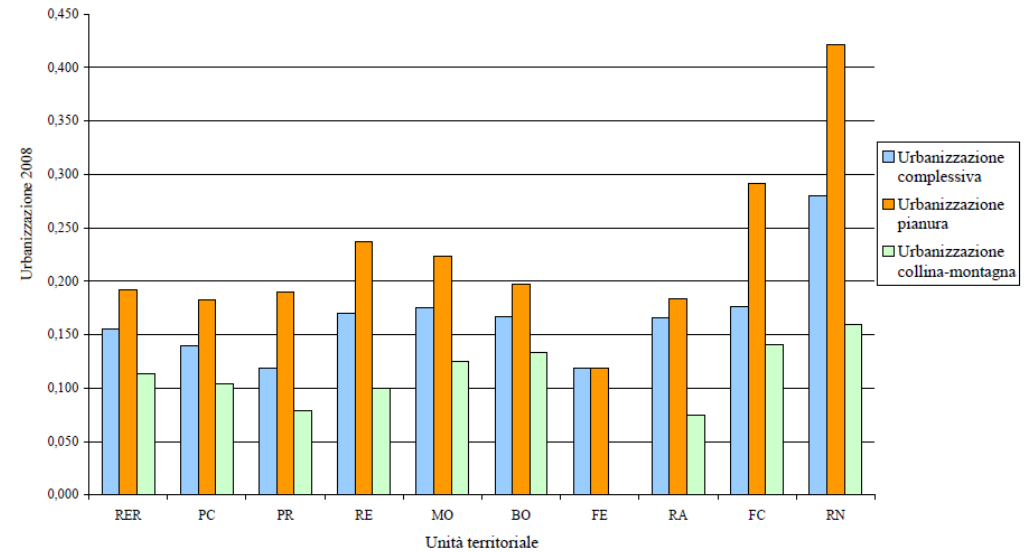
Urbanizzazione:

_aree urbanizzate-industriali-stradali

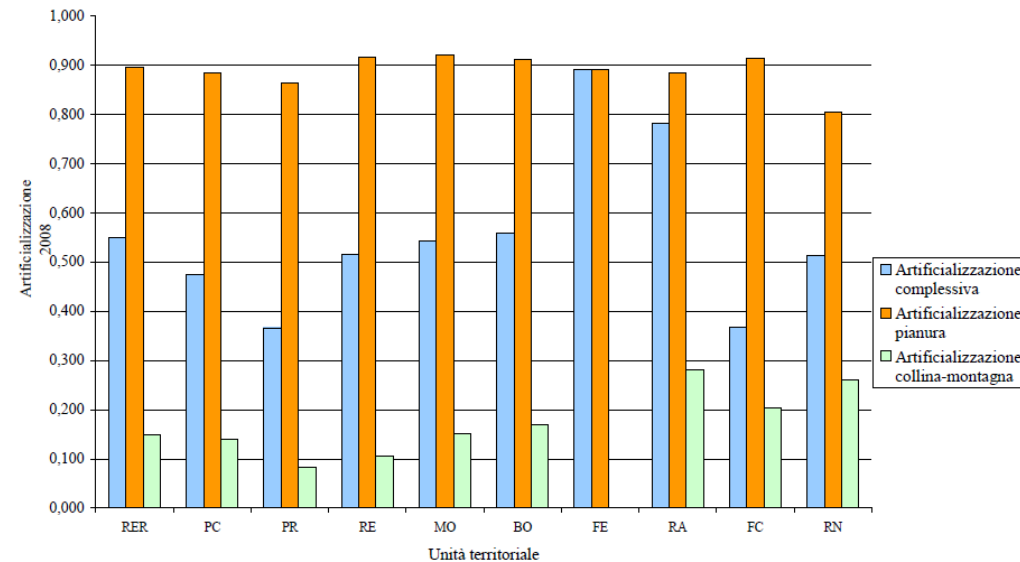
Artificializzazione:

_aree agricole intensive

Indice di Urbanizzazione nel 2008 in Emilia-Romagna e nelle singole province. Confronto tra pianura, collina-montagna e territorio complessivo (Fonte: Elaborazione Arpa Emilia-Romagna e Università di Urbino su dati Regione Emilia-Romagna)



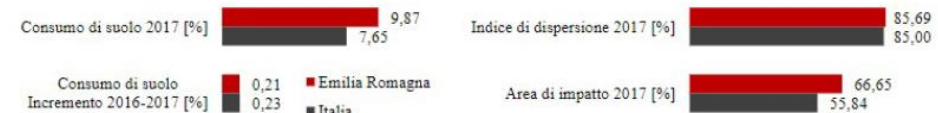
Indice di Artificializzazione nel 2008 in Emilia-Romagna e nelle singole province. Confronto tra pianura, collina-montagna e territorio complessivo (Fonte: Elaborazione Arpa Emilia-Romagna e Università di Urbino su dati Regione Emilia-Romagna)



Dati ambientali

Consumo di suolo (ISPRA, 2018)

marzo 2020

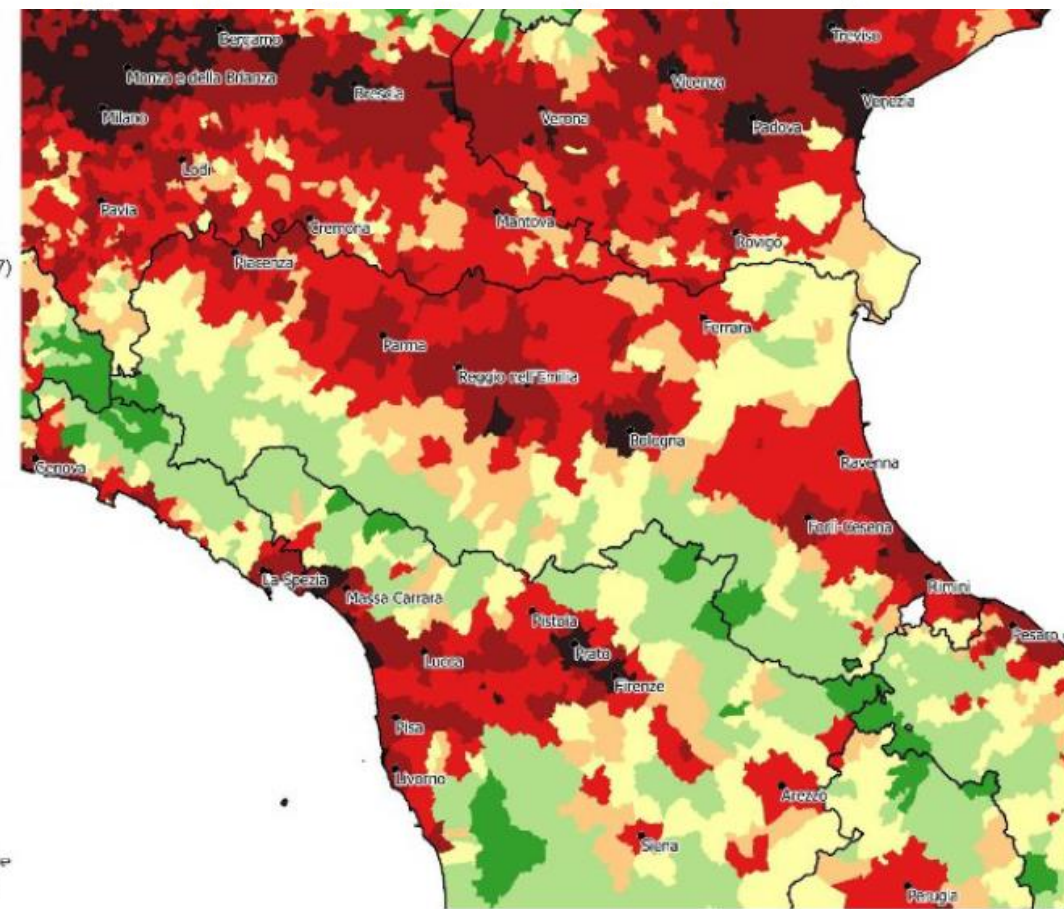
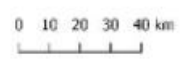
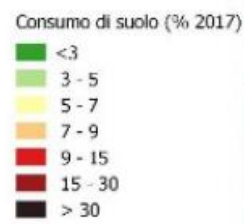


Provincia	Consumo di suolo (%) 2017	Consumo di suolo (% esclusi i corpi idrici) 2017	Consumo di suolo (km ²) 2017	Consumo di suolo procapite (m ² /ab) 2017	Consumo di suolo (incremento in %) 2016-2017	Consumo di suolo (incremento in ettari) 2016-2017	Consumo di suolo procapite (incremento in m ² /ab/anno) 2016-2017
Forlì-Cesena	8,0	8,0	189	480	0,20	38	1,0



ISPRA
Istituto Superiore per la Protezione e la Ricerca Ambientale

Legenda

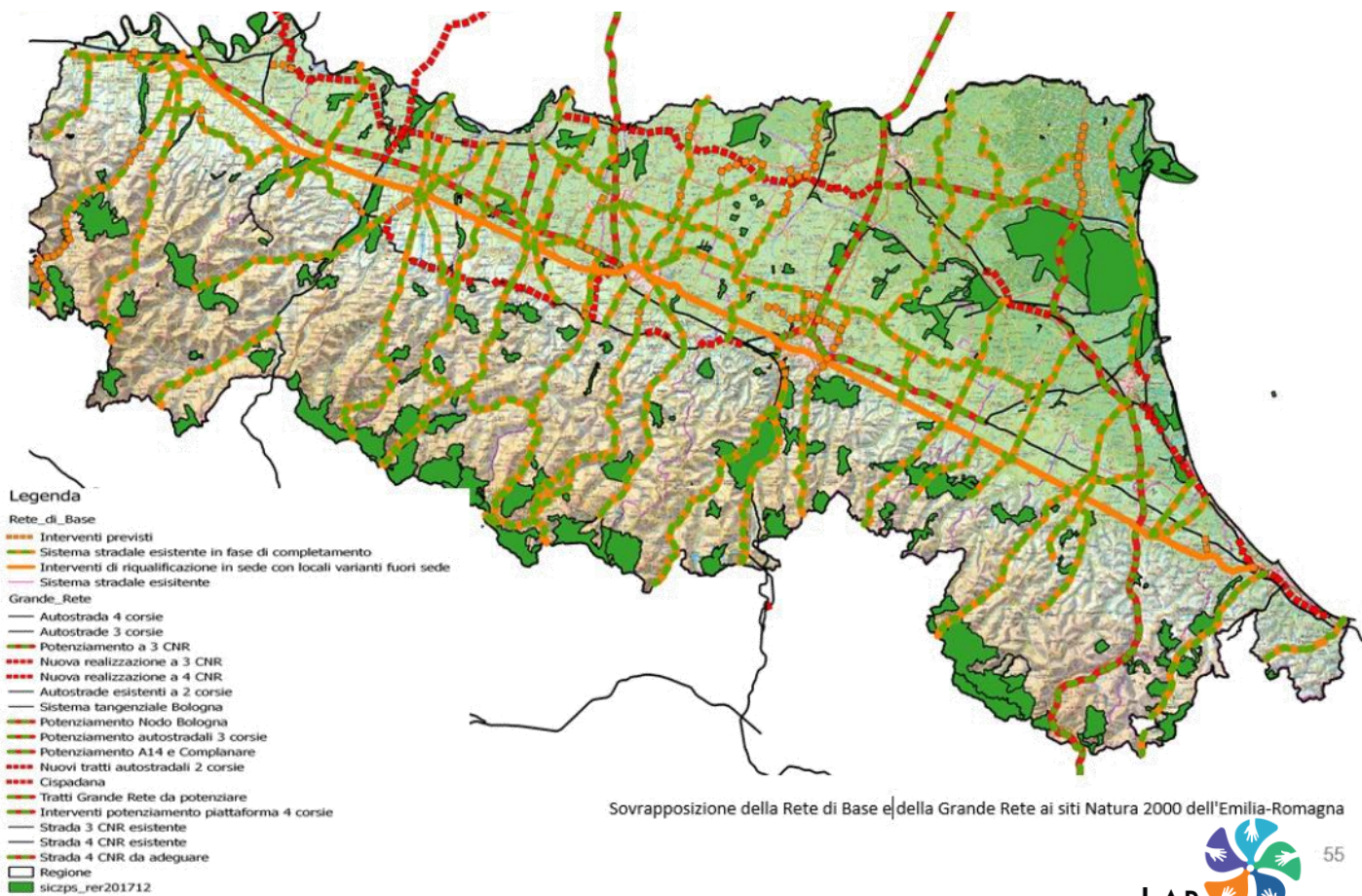


Consumo di suolo a livello comunale (% esclusi i corpi idrici -2017) (Fonte: "Consumo di suolo, dinamiche territoriali e servizi ecosistemici" ISPRA, Rapporto 288/2018)



Valori ambientali

Siti Natura 2000

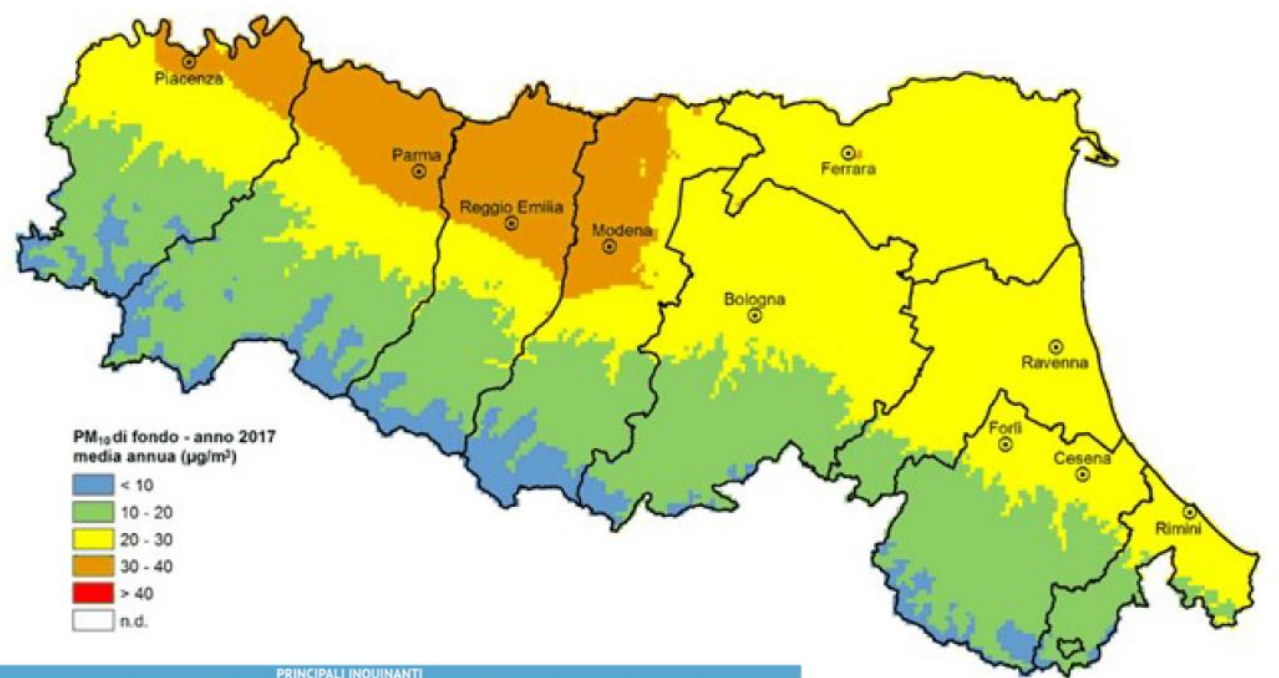


Sovrapposizione della Rete di Base e della Grande Rete ai siti Natura 2000 dell'Emilia-Romagna

Inquinanti

Concentrazione di inquinanti derivante dall'attuale condizione infrastrutturale

marzo 2020

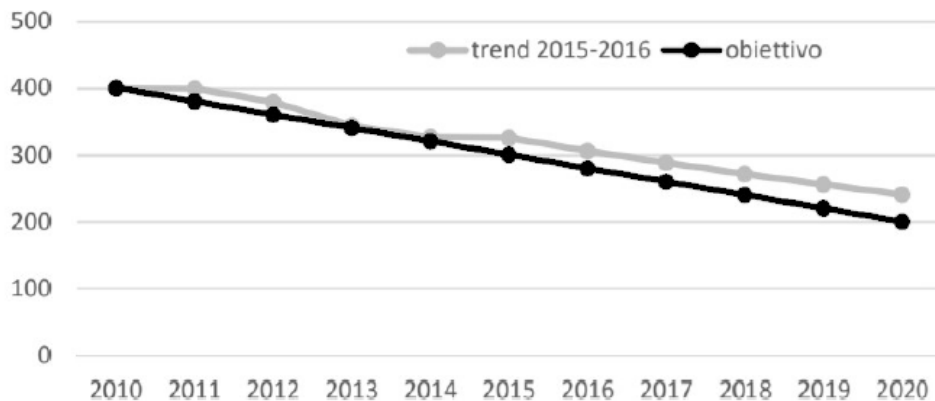


Stima della concentrazione media annuale di PM10, 2017

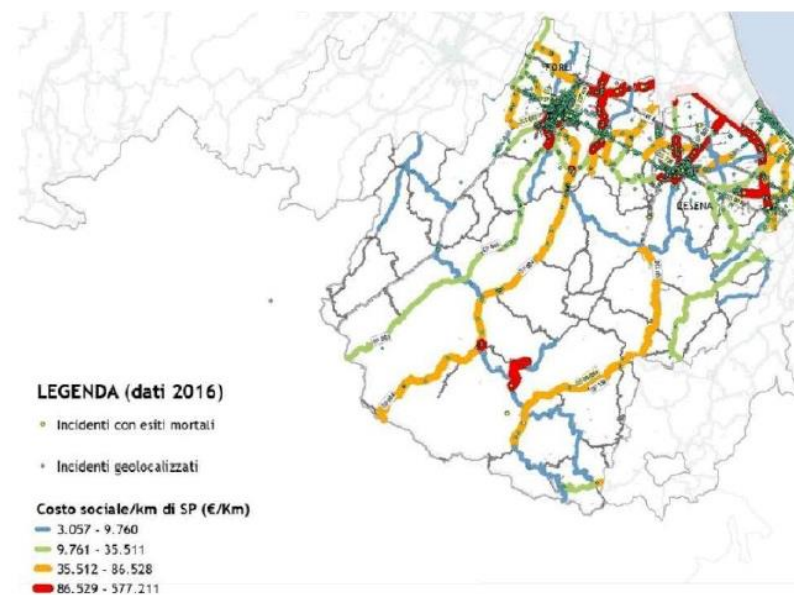
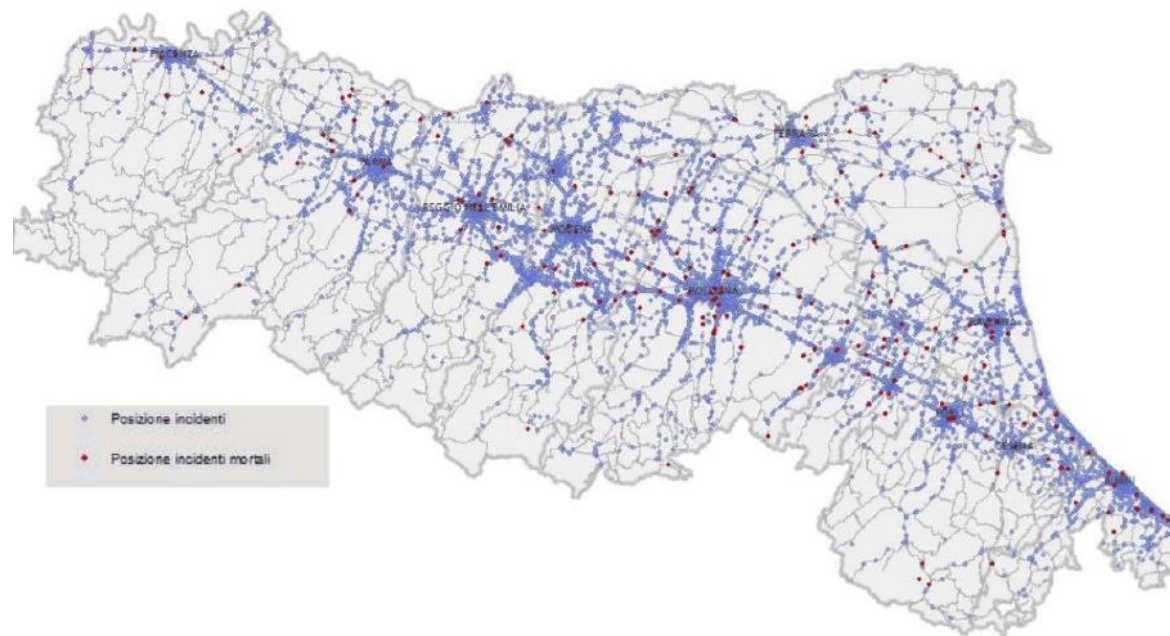
Macro settori	PRINCIPALI INQUINANTI										
	NOx (t)	PM10 (t)	PM2,5 (t)	SO2 (t)	NH3 (t)	COV (t)	CO (t)	CO2 (kt)	CH4 (t)	N2O (t)	CO2eq (kt)
MS1	5.706	23	22	2.153	11	183	1.658	2.825	171	28	2.838
MS2	6.576	5.608	5.549	219	107	6.535	48.037	8.571	3.819	309	8.759
MS3	12.541	482	369	8.107	20	503	3.646	7.286	309	342	7.396
MS4	2.050	645	414	2.438	144	4.585	4.472	1.369	1.406	0	1.405
MS5	192	0	0	2	0	3.001	17	0	36.509	0	913
MS6	232	206	177	25	16	18.628	25	0	0	0	0
MS7	47.174	2.920	2.239	61	541	13.817	54.908	10.919	953	348	11.046
MS8	10.170	470	469	69	2	1.072	3.664	925	16	39	937
MS9	606	5	5	16	144	66	224	394	46.141	76	1.570
MS10	565	369	158	0	44.934	43.010	0	0	71.119	5.870	3.527
MS11	-	-	-	-	-	34.911	-	-3.843	-	-	-
TOTALI	83.811	10.727	9.402	13.089	45.920	126.312	116.651	28.447	160.443	7.013	38.391

Sicurezza stradale

Numero di incidenti annuo e relativo costo sociale



marzo 2020



Costo sociale/km sulle strade provinciali di Forlì-Cesena (2016; le colorazioni sono associate ad intervalli diversi tra le provincie).



Pianificazione territoriale e settoriale di riferimento

- Piano Territoriale Regionale approvato dall'Assemblea legislativa con delibera n. 276 del 3 febbraio 2010 (PTR)
- Piano Territoriale Paesistico Regionale (PTPR)
- Piano Aria Integrato della Regione Emilia-Romagna in via di approvazione (PAIR2020)
- Piano di Tutela delle Acque (PTA)
- Piano distrettuale di gestione delle acque (PGA)
- Piani di Assetto Idrogeologico dei vari bacini idrografici (PAI)
- Programma regionale per la montagna
- Programma per il sistema regionale delle Aree Protette e dei Siti della Rete Natura 2000
- Piani territoriali dei parchi
- Misure di Conservazione Generali e Specifiche per Sito Natura 2000 e Piani di Gestione dei Siti Natura 2000;
- Piani Territoriali di Coordinamento Provinciale (PTCP)

La mobilità sostenibile per l'attrattività dell'Unione

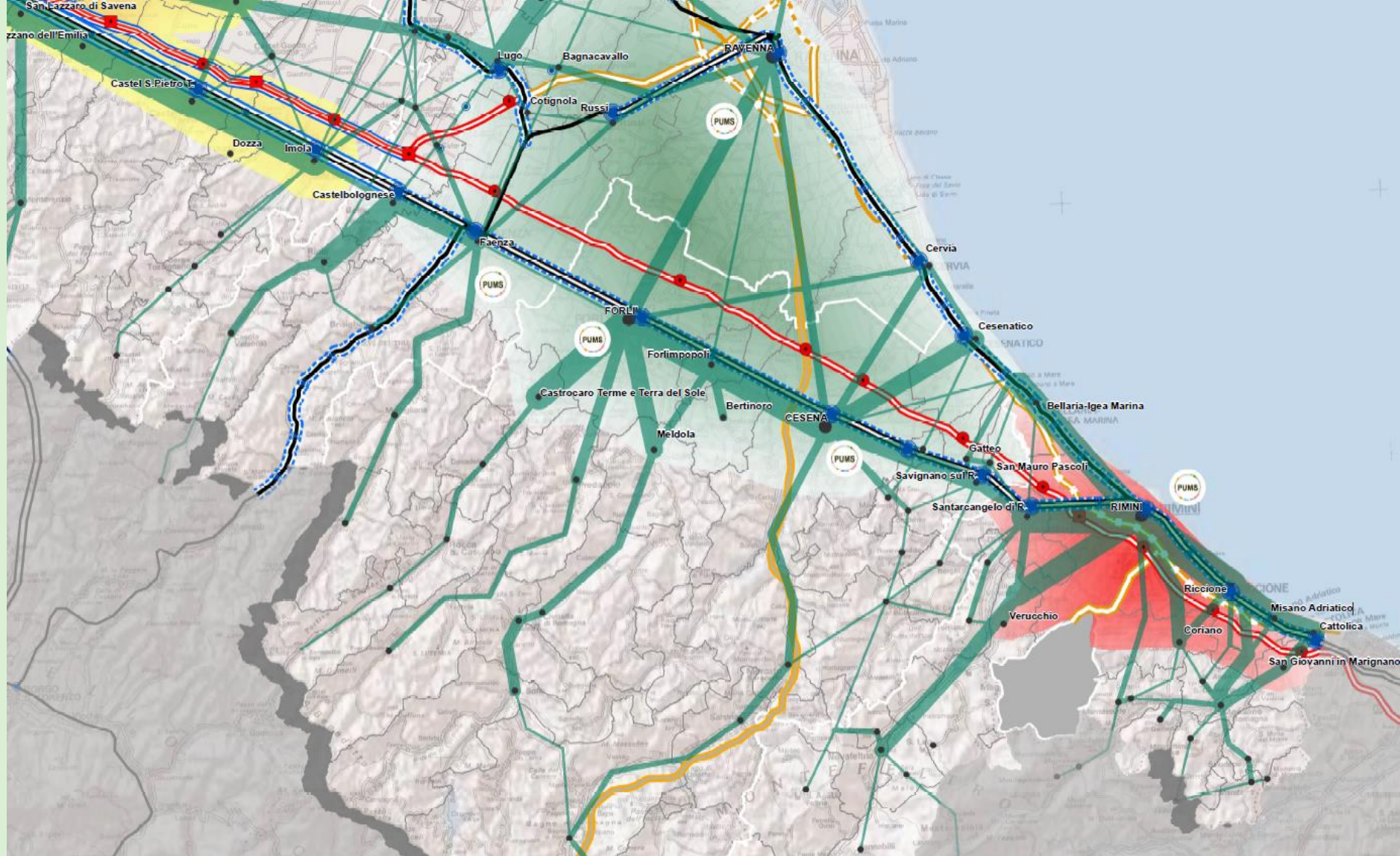
Piano Regionale Integrato dei Trasporti PRIT 2025

- _ Tangenziali urbane
- _ Proposta per Rete Nazionale Ciclovie Art 5 L2/2028
- _ Elektrificazioni rete ferroviaria
- _ PUMS Cesena
- _ E45 come asse stradale da potenziare
- _ Carta «Mi-Muovo»
- _ Piano Energetico Regionale

marzo 2020



Sistema di Pianificazione integrata della mobilità PRIT 2025



Servizio di Trasporto Pubblico locale su gomma

Corse extracomunali feriali

- da 2 a 10
- da 11 a 20
- da 21 a 30
- da 31 a 40

Rete Ferroviaria

- Linea esistente a singolo binario
- = Linea esistente a doppio binario
- Linea ad Alta Velocità
- - - - Potenziamenti e/o Elettrificazioni
- = Nuovi Itinerari - Raddoppi Quadruplicamenti
- Stazioni esistenti e di previsione
- Stazioni a maggiore frequentazione

Grande Rete di collegamento regionale/nazionale

- = Sistema autostradale Esistente
- = Potenziamenti Autostradali di Capacità
- - - - Nuovi tronchi Autostradali
- = Assi Stradali Esistenti a 1 o 2 Corsie per senso

- = Assi Stradali di Previsione a 1 o 2 Corsie per senso
- = Assi Stradali da Potenziare
- Svincolo/Casello autostradale
- Svincolo/Casello autostradale principale in previsione
- Città Metropolitana e Comuni soggetti a PUMS

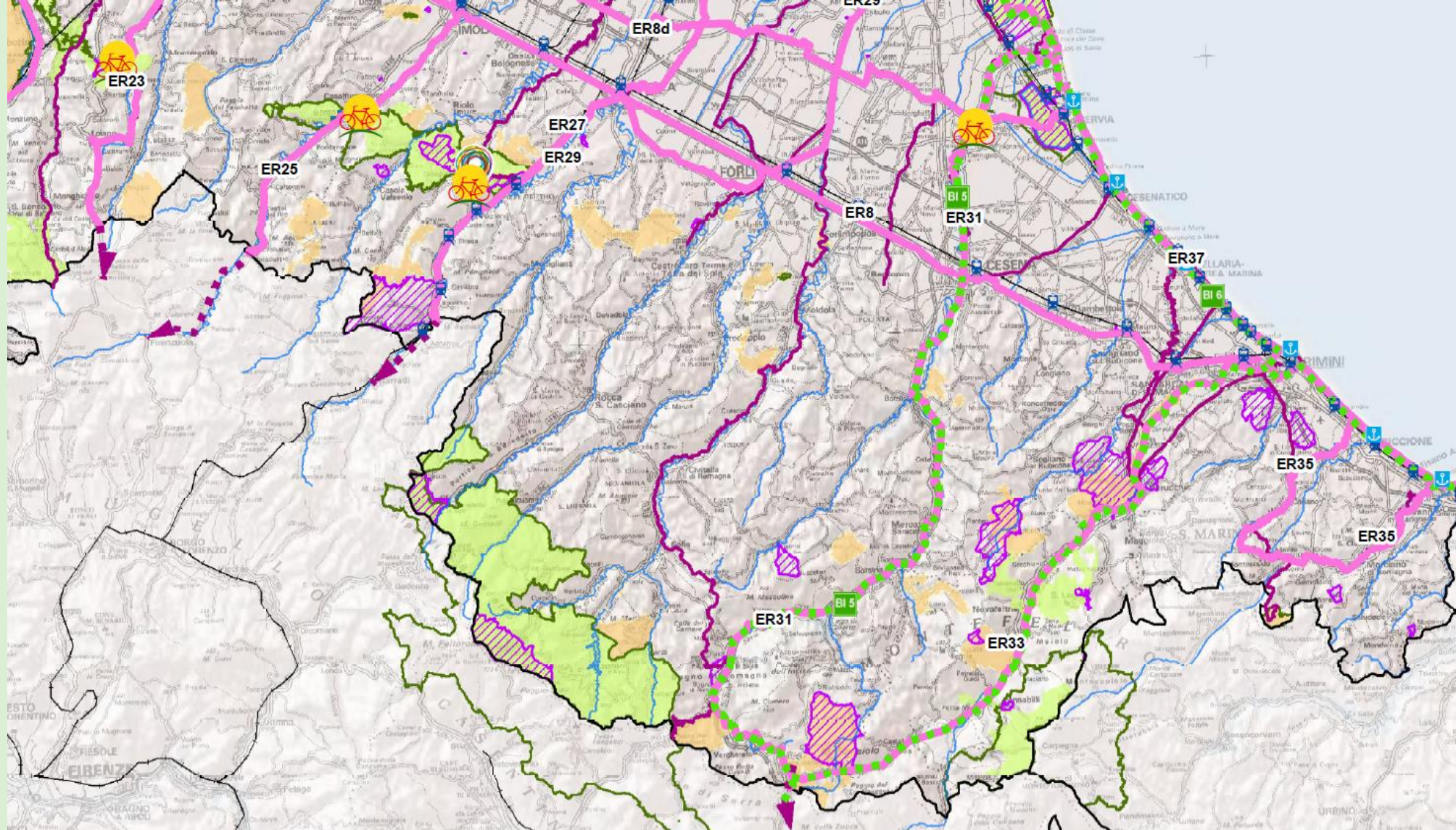
Ciclovie PRIT 2025


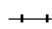
ER31 Ciclovía Romea

236 km totali

_ Percorso
ciclonaturalistico
lungo il fiume Savio

_ Rete ciclabile nazionale
BICITALIA N.5








 Stazioni <3km da ciclovia RER
 Rete Ferroviaria

 Ciclovie regionali 
 Ciclovia regionale Alta Appenninica
 Proposta RER per Rete Nazionale Ciclovie Art. 5 L.2/2018
 Rete ciclabile provinciale principale

 Ciclovie dei Parchi
 Circuiti locali di eccellenza
 Rete Bicitalia 2012
 Rete Eurovelo 2013
 Schema rete regioni extra RER

 SIC
 SIC-ZPS
 ZPS
 Parchi e riserve
 Beni paesaggistici
 Siti UNESCO
 Porti turistici marittimi

 Attracco turistico
 Ponti stradali sul Po
 Fiume Po
 Sistema idroviario
 Reticolo idrografico principale

marzo 2020

Piano Territoriale di Coordinamento Provinciale

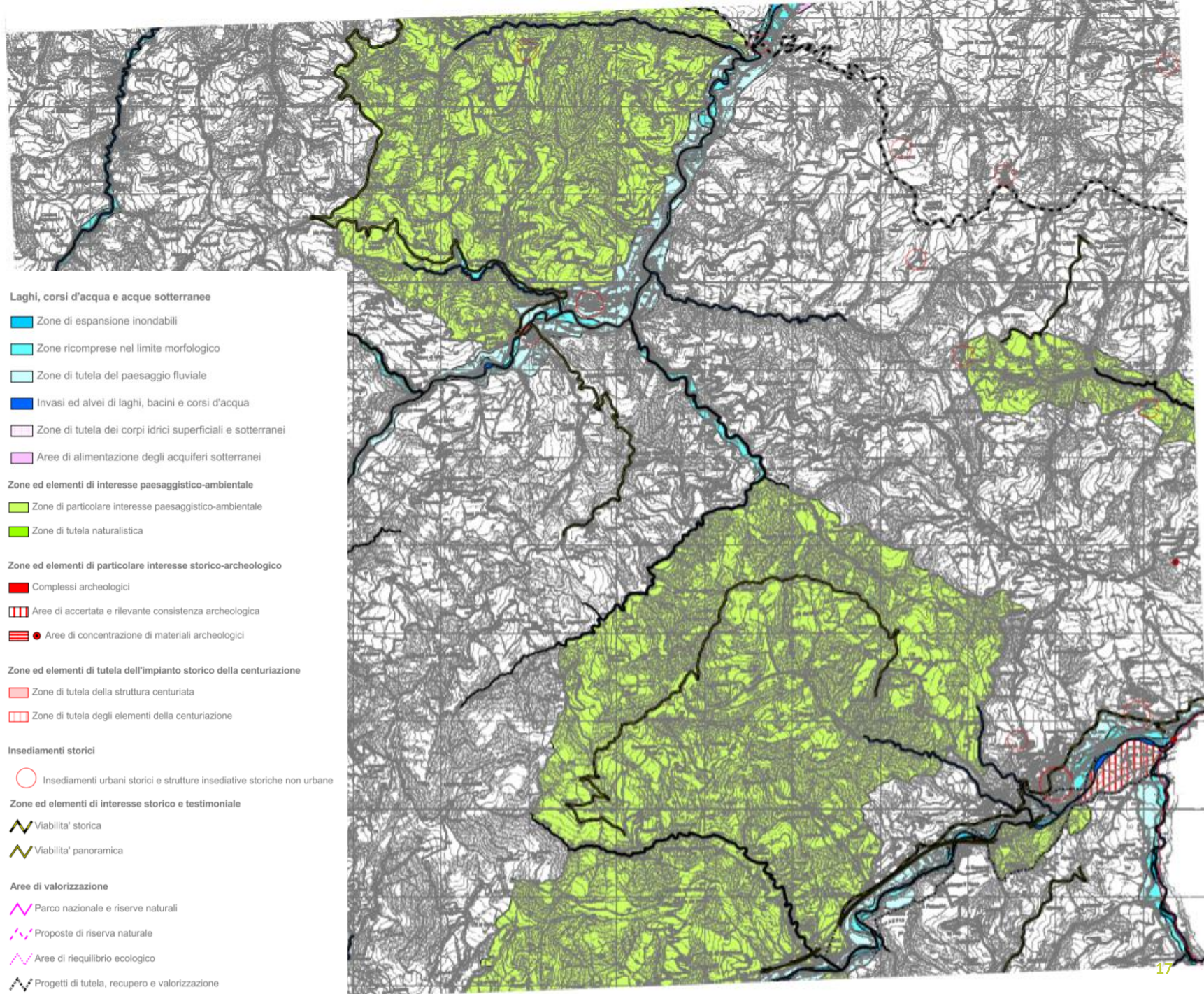
Zonizzazione Paesistica
(sez. Sarsina)

_Paesaggio fluviale

_Pericolosità idraulica

_Elementi di interesse storico

_Viabilità storica e panoramica



Piano Territoriale di Coordinamento Provinciale

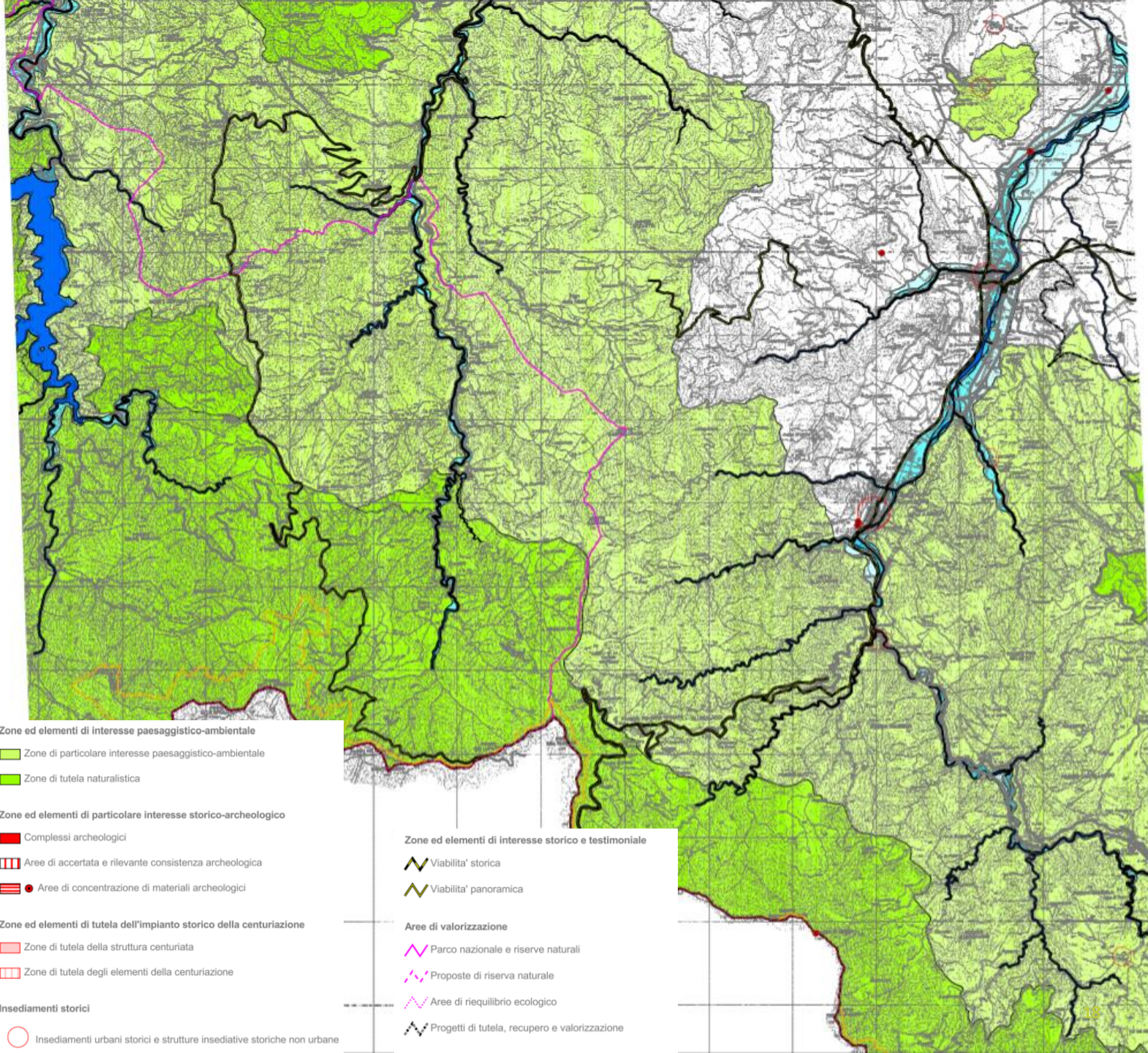
Zonizzazione Paesistica
(sez. Bagno di Romagna)

_Paesaggio fluviale

_Pericolosità idraulica

_Elementi di interesse storico

_Viabilità storica e panoramica



Laghi, corsi d'acqua e acque sotterranee

- Zone di espansione inondabili
- Zone ricomprese nel limite morfologico
- Zone di tutela del paesaggio fluviale
- Invasi ed alvei di laghi, bacini e corsi d'acqua
- Zone di tutela dei corpi idrici superficiali e sotterranei
- Aree di alimentazione degli acquiferi sotterranei

Zone ed elementi di interesse paesaggistico-ambientale

- Zone di particolare interesse paesaggistico-ambientale
- Zone di tutela naturalistica

Zone ed elementi di particolare interesse storico-archeologico

- Complessi archeologici
- Aree di accertata e rilevante consistenza archeologica
- Aree di concentrazione di materiali archeologici

Zone ed elementi di tutela dell'impianto storico della centuriazione

- Zone di tutela della struttura centuriata
- Zone di tutela degli elementi della centuriazione

Insedimenti storici

- Insedimenti urbani storici e strutture insediative storiche non urbane

Zone ed elementi di interesse storico e testimoniale

- Viabilità storica
- Viabilità panoramica

Aree di valorizzazione

- Parco nazionale e riserve naturali
- Proposte di riserva naturale
- Aree di riequilibrio ecologico
- Progetti di tutela, recupero e valorizzazione

Piano Territoriale di Coordinamento Provinciale

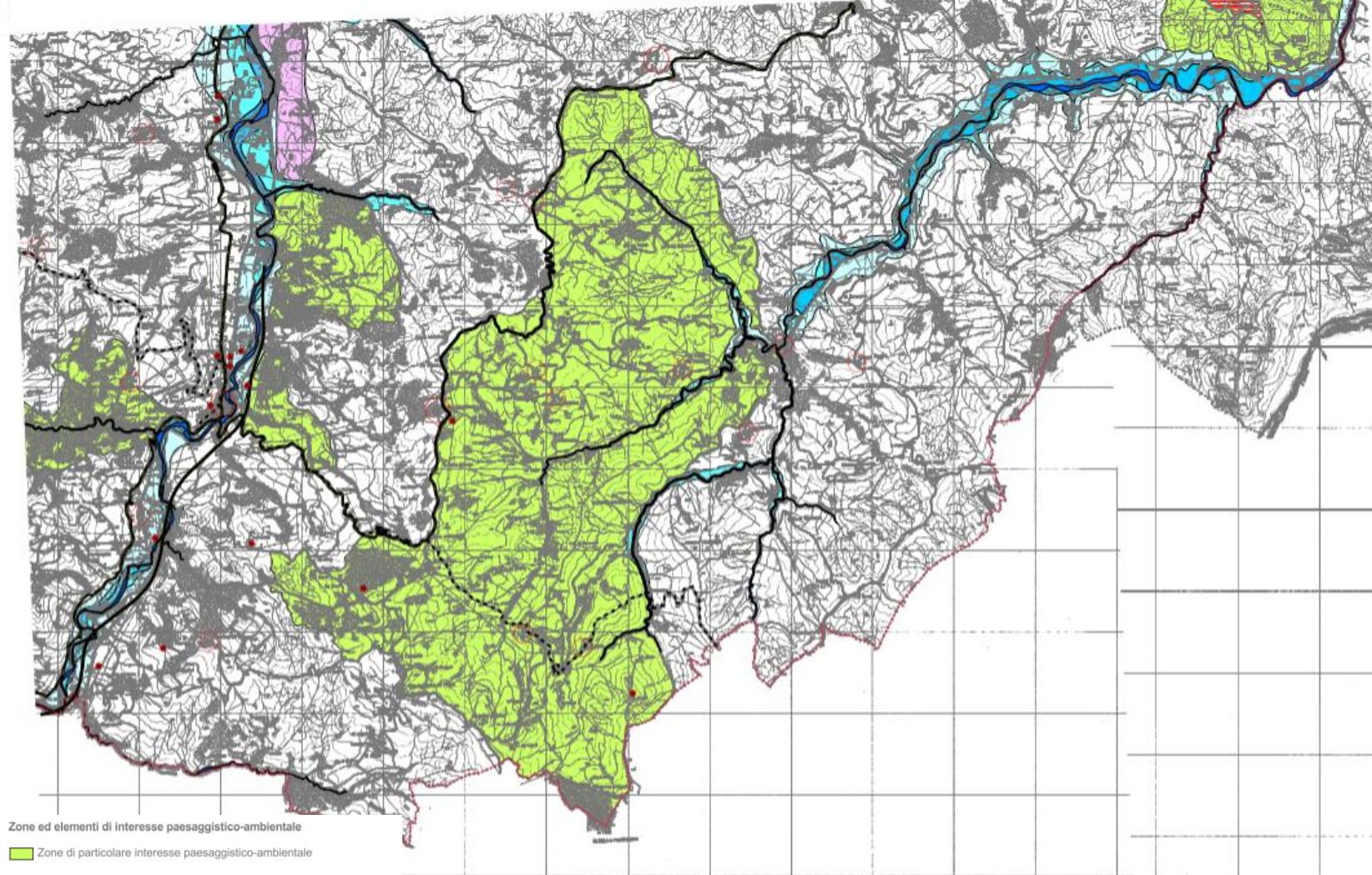
Zonizzazione Paesistica
(sez. Mercato Saraceno)

_Paesaggio fluviale

_Pericolosità idraulica

_Elementi di interesse storico

_Viabilità storica e panoramica



Zone ed elementi di interesse paesaggistico-ambientale

- Zone di particolare interesse paesaggistico-ambientale
- Zone di tutela naturalistica

Zone ed elementi di particolare interesse storico-archeologico

- Complessi archeologici
- Aree di accertata e rilevante consistenza archeologica
- Aree di concentrazione di materiali archeologici

Zone ed elementi di tutela dell'impianto storico della centuriazione

- Zone di tutela della struttura centuriata
- Zone di tutela degli elementi della centuriazione

Insedimenti storici

- Insedimenti urbani storici e strutture insediative storiche non urbane

Laghi, corsi d'acqua e acque sotterranee

- Zone di espansione inondabili
- Zone ricomprese nel limite morfologico
- Zone di tutela del paesaggio fluviale
- Invasi ed alvei di laghi, bacini e corsi d'acqua
- Zone di tutela dei corpi idrici superficiali e sotterranei
- Aree di alimentazione degli acquiferi sotterranei

Zone ed elementi di interesse storico e testimoniale

- Viabilità storica
- Viabilità panoramica

Aree di valorizzazione

- Parco nazionale e riserve naturali
- Proposte di riserva naturale
- Aree di riequilibrio ecologico
- Progetti di tutela, recupero e valorizzazione

Piano Territoriale di Coordinamento Provinciale

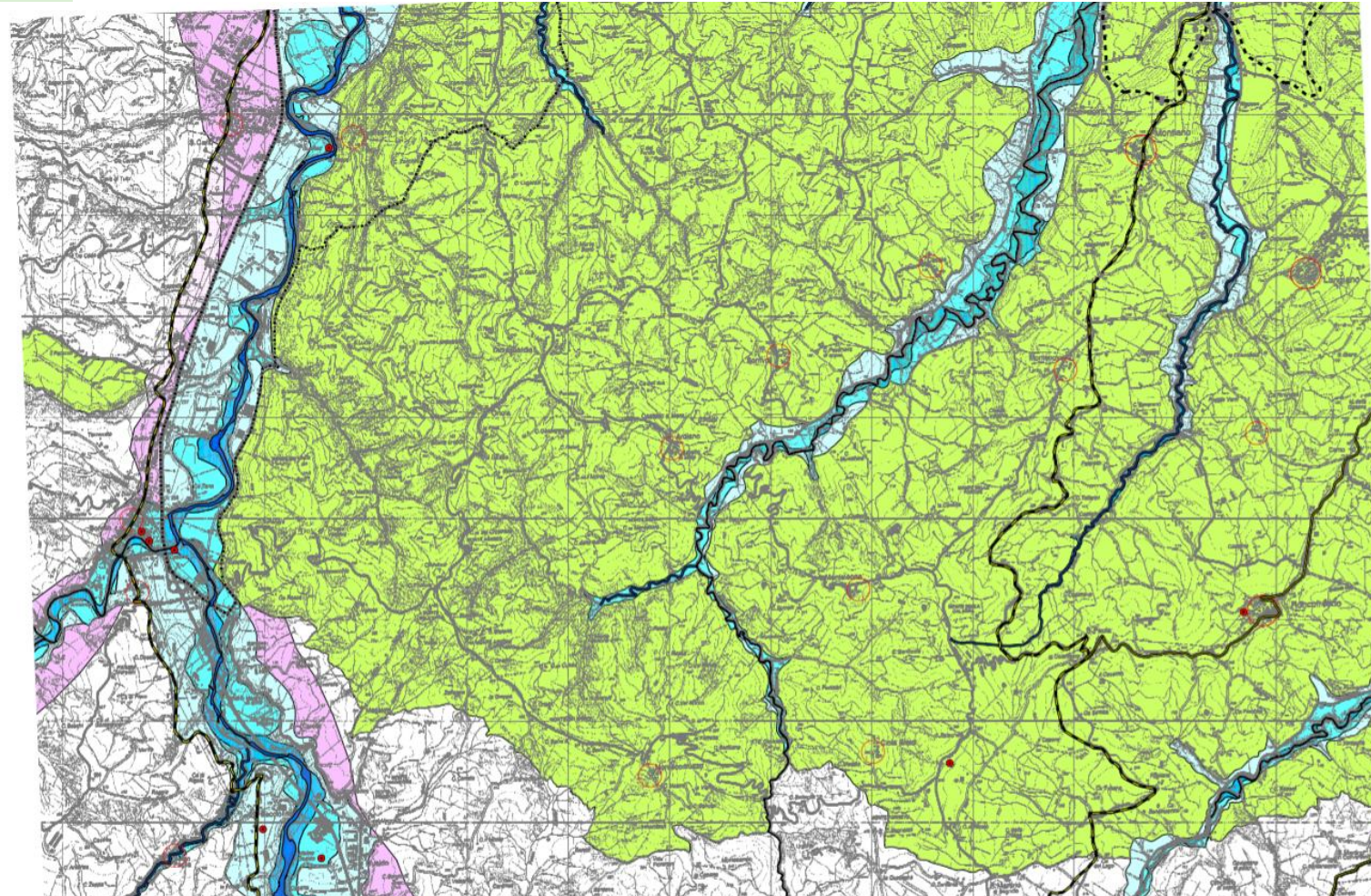
Zonizzazione Paesistica
(sez. Montiano)

_Paesaggio fluviale

_Pericolosità idraulica

_Elementi di interesse storico

_Viabilità storica e panoramica



Laghi, corsi d'acqua e acque sotterranee

- Zone di espansione inondabili
- Zone ricomprese nel limite morfologico
- Zone di tutela del paesaggio fluviale
- Invasi ed alvei di laghi, bacini e corsi d'acqua
- Zone di tutela dei corpi idrici superficiali e sotterranei
- Aree di alimentazione degli acquiferi sotterranei

Zone ed elementi di interesse paesaggistico-ambientale

- Zone di particolare interesse paesaggistico-ambientale
- Zone di tutela naturalistica

Zone ed elementi di particolare interesse storico-archeologico

- Complessi archeologici
- Aree di accertata e rilevante consistenza archeologica
- Aree di concentrazione di materiali archeologici

Zone ed elementi di tutela dell'impianto storico della centuriazione

- Zone di tutela della struttura centuriata
- Zone di tutela degli elementi della centuriazione

Insedimenti storici

- Insedimenti urbani storici e strutture insediative storiche non urbane

Zone ed elementi di interesse storico e testimoniale

- Viabilità' storica
- Viabilità' panoramica

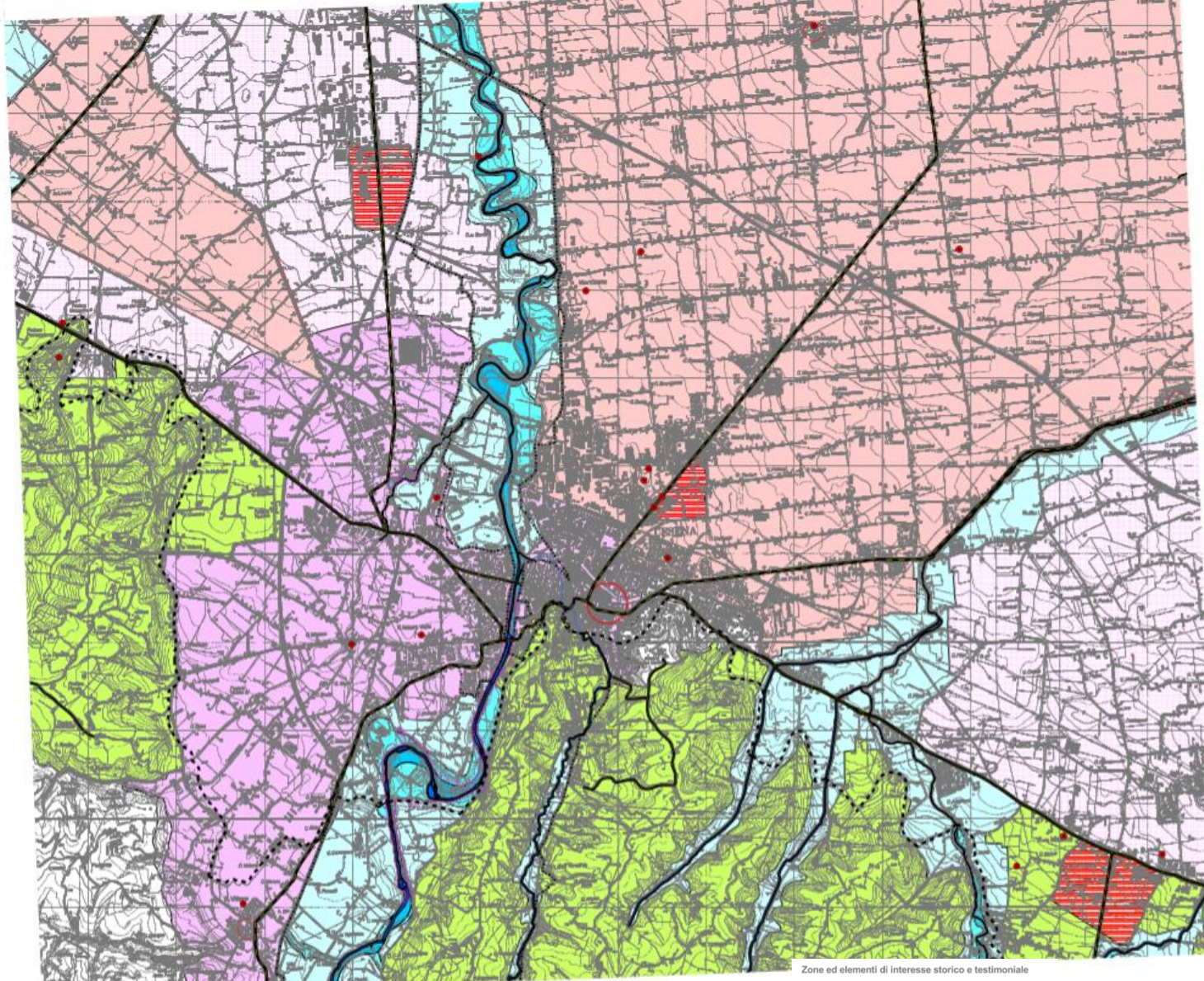
Aree di valorizzazione

- Parco nazionale e riserve naturali
- Proposte di riserva naturale
- Aree di riequilibrio ecologico
- Progetti di tutela, recupero e valorizzazione

Piano Territoriale di Coordinamento Provinciale

Zonizzazione Paesistica
(sez. Cesena)

- _Paesaggio fluviale
- _Pericolosità idraulica
- _Elementi di interesse storico
- _Viabilità storica e panoramica



Laghi, corsi d'acqua e acque sotterranee

- Zone di espansione inondabili
- Zone ricomprese nel limite morfologico
- Zone di tutela del paesaggio fluviale
- Invasi ed alvei di laghi, bacini e corsi d'acqua
- Zone di tutela dei corpi idrici superficiali e sotterranei
- Aree di alimentazione degli acquiferi sotterranei

Zone ed elementi di interesse paesaggistico-ambientale

- Zone di particolare interesse paesaggistico-ambientale
- Zone di tutela naturalistica

Zone ed elementi di particolare interesse storico-archeologico

- Complessi archeologici
- Aree di accertata e rilevante consistenza archeologica
- Aree di concentrazione di materiali archeologici

Zone ed elementi di tutela dell'impianto storico della centuriazione

- Zone di tutela della struttura centuriata
- Zone di tutela degli elementi della centuriazione

Insedimenti storici

- Insedimenti urbani storici e strutture insediative storiche non urbane

Zone ed elementi di interesse storico e testimoniale

- Viabilità storica
- Viabilità panoramica

Aree di valorizzazione

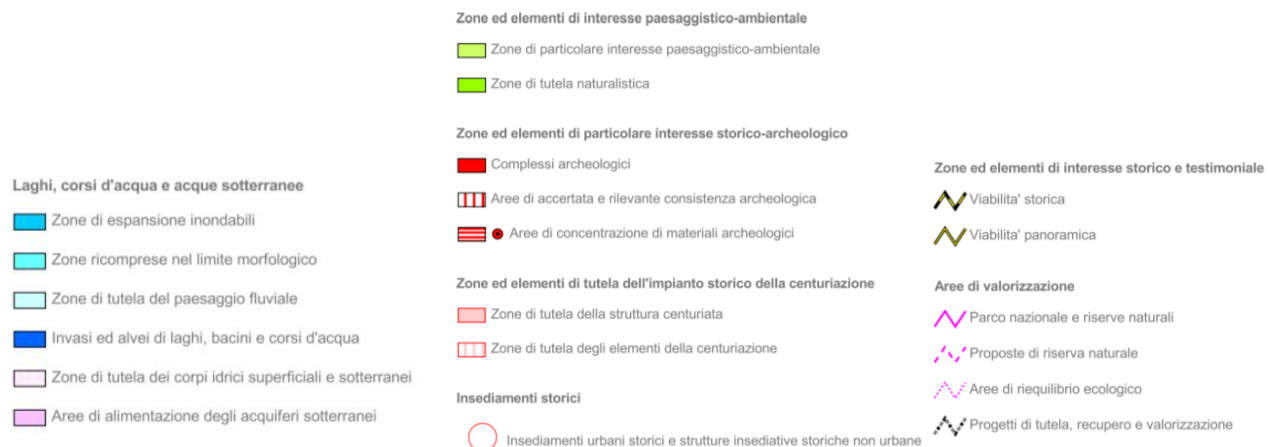
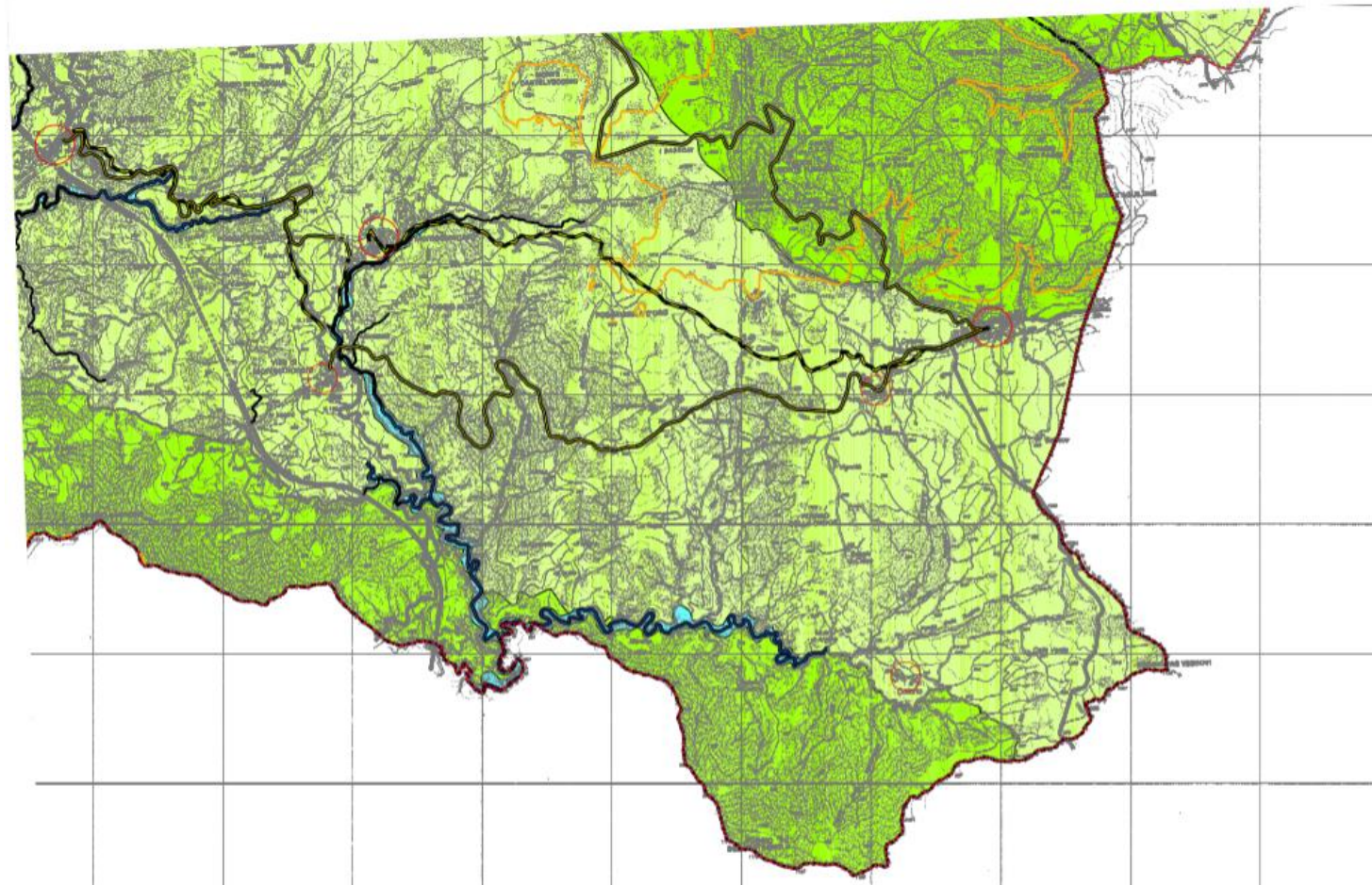
- Parco nazionale e riserve naturali
- Proposte di riserva naturale
- Aree di riequilibrio ecologico
- Progetti di tutela, recupero e valorizzazione

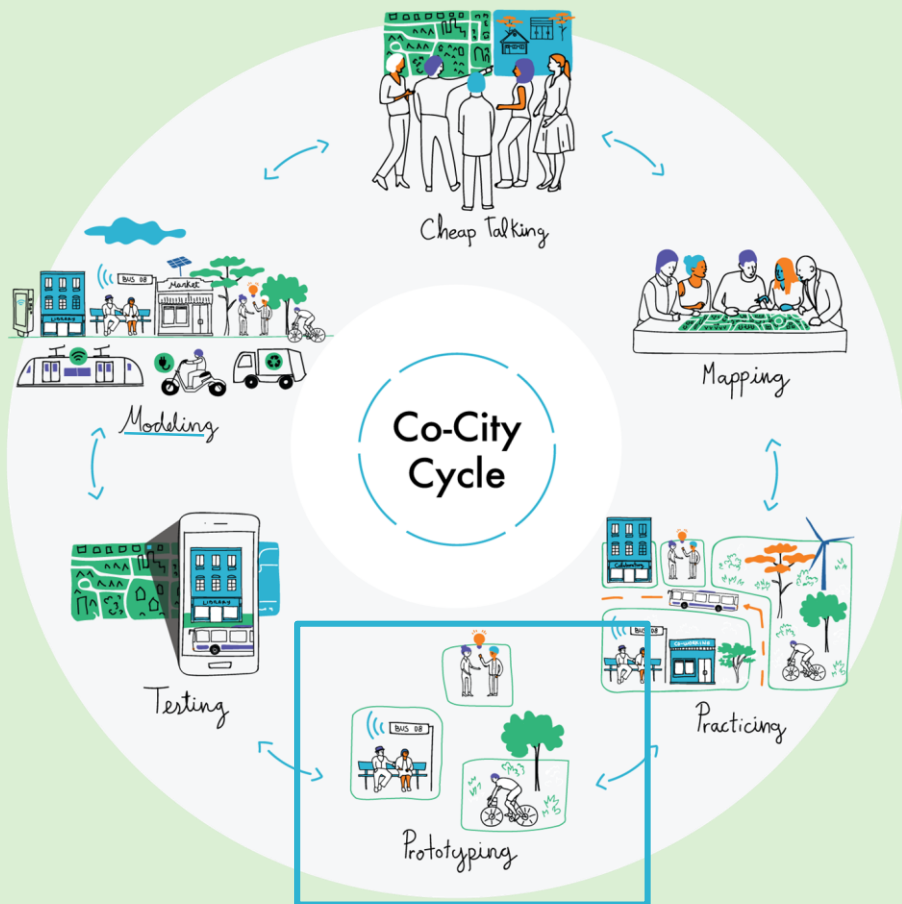
Piano Territoriale di Coordinamento Provinciale

Zonizzazione Paesistica
(sez. Verghereto)

- _Paesaggio fluviale
- _Pericolosità idraulica
- _Elementi di interesse storico
- _Viabilità storica e panoramica

marzo 2020





OUTPUT DELLA FASE

- 1) finalizzazione del **Rapporto Uni.CO**, alla luce degli esiti dei focus groups/plenarie e utilizzandolo come documento di **strategia di sviluppo sostenibile**
- 2) aggiornamento e approvazione ufficiale del testo di **Delibera**

Approfondimenti dalle interviste svolte

- I. Integrazioni alle analisi dei dati
- II. Le priorità per i Comuni dell'Unione dalle interviste
- III. La strategia di adattamento a Covid-19



marzo 2020

I dati dal PUMS di Cesena

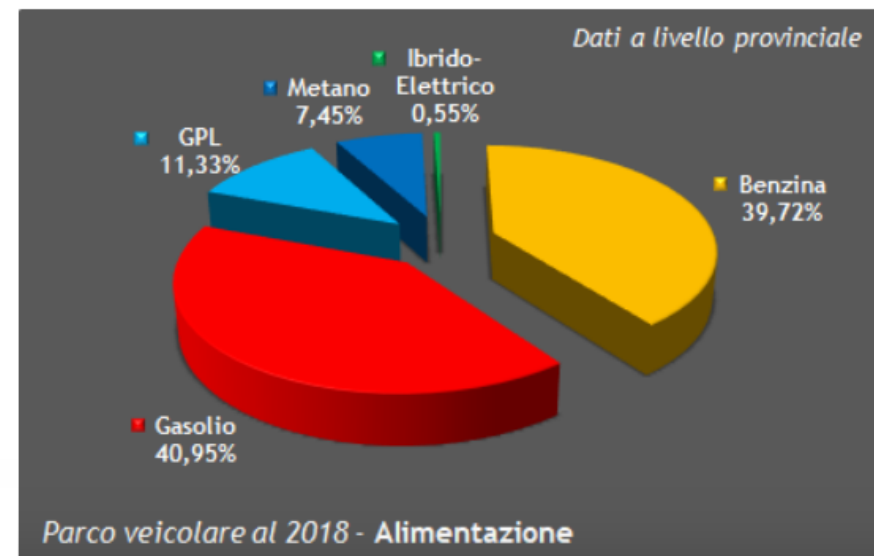
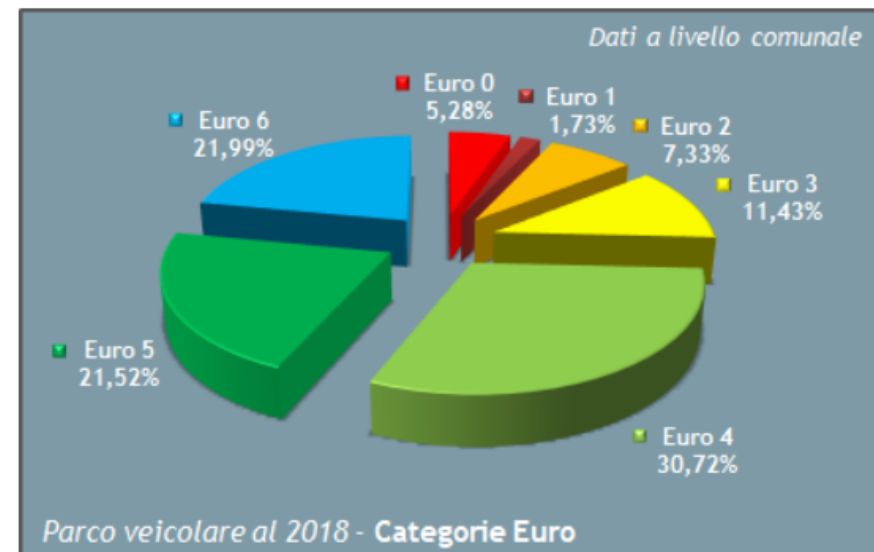
Osservatorio Nazionale

PARCO AUTO CIRCOLANTE

Indice di motorizzazione	65,3 auto/100 ab.
Totale autovetture circolanti	63'431
Euro 0	5,28 %
Euro 1	1,73 %
Euro 2	7,33 %
Euro 3	11,43 %
Euro 4	30,72 %
Euro 5	21,52 %
Euro 6	21,99 %
Benzina	39,72 %
Gasolio	40,95 %
GPL	11,33 %
Metano	7,45 %
Ibrido-Elettrico	0,55 %
Fattore di emissione medio NO _x	0,374 g/km
Fattore di emissione medio PM ₁₀	0,038 g/km
Fattore di emissione medio CO ₂	241,5 g/km

Fonti dei dati

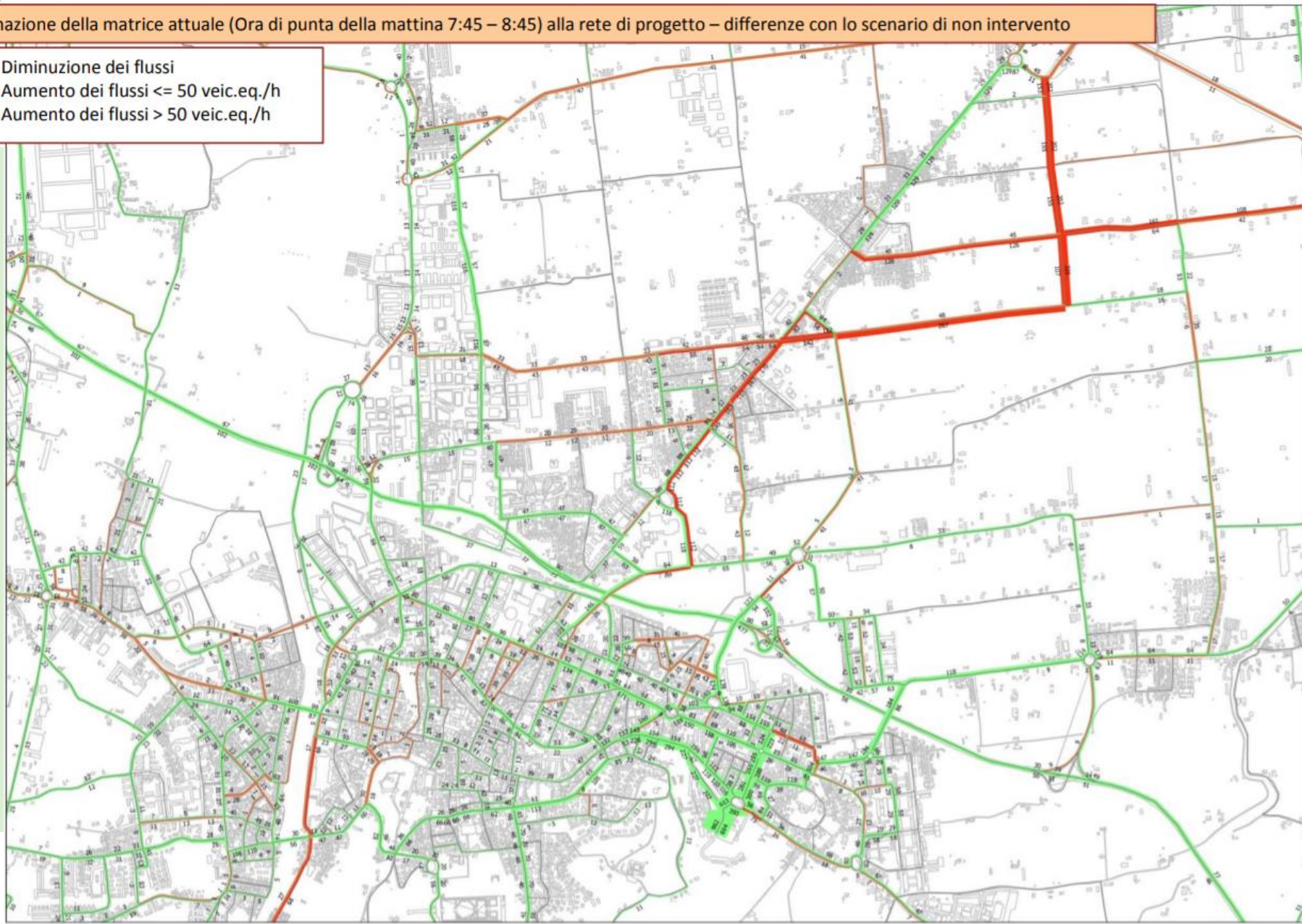
- popolazione: ISTAT 2018
- parco veicolare: elaborazioni Euromobility e CRAS S.r.L. su dati ACI 2018
- fattori di emissione: elaborazioni Euromobility e CRAS S.r.L. su dati ISPRA 2017



- Diminuzione dei flussi
- Aumento dei flussi ≤ 50 veic.eq./h
- Aumento dei flussi > 50 veic.eq./h

I dati dal PUMS di Cesena

Scenario di progetto al 2030
Simulazione dei Flussi veicolari



I dati dal PUMS di Cesena

La mobilità ciclabile

87 chilometri di piste ciclabili continue
completata la continuita degli itinerari ciclabili in 13 "buchi neri"

6,14% di utenti/giorno sistematici
4.308 sul totale degli spostamenti di 70.156 utenti



itinerari e attraversamenti ciclabili a fondo rosso: piu visibili e sicuri



I dati dal PUMS di Cesena

La dimensione pedonale

173 chilometri di percorsi pedonali
5.294 pedoni/giorno pari al 7,55% degli spostamenti totali di 70.156 utenti



aree pedonali storiche e urbane



ZTL in centro storico con controllo elettronico dei varchi

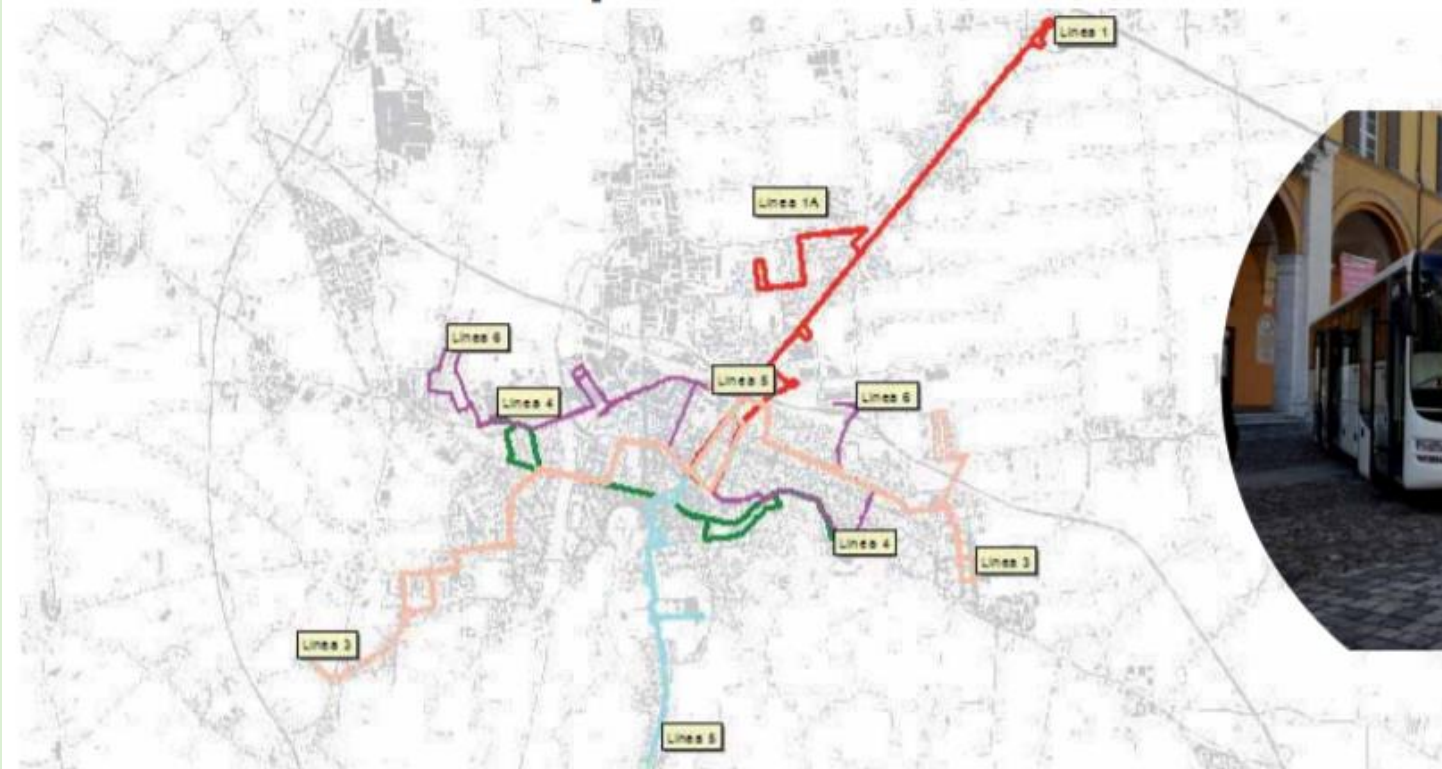


I dati dal PUMS di Cesena

Il trasporto pubblico locale

riqualificazione e sviluppo delle linee urbane:

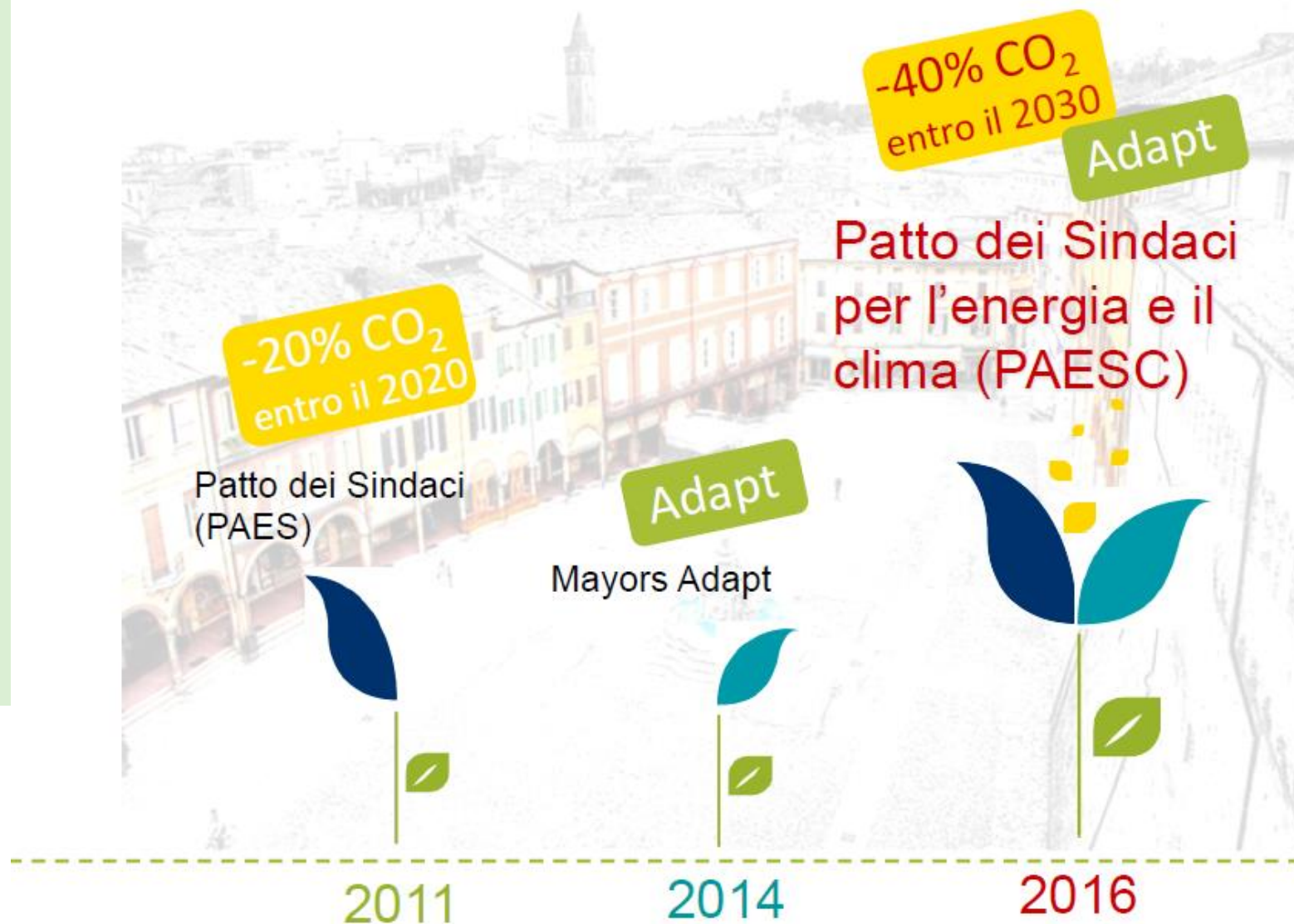
- ➔ reti urbane più efficaci
- ➔ alta frequenza delle linee 4 e 5 interne al centro storico
- ➔ aumento degli utenti
- ➔ 16 nuovi bus a metano finanziati dal comune per le linee urbane
- ➔ 8 nuovi bus a metano per le linee extra urbane abilitati anche al trasporto disabili



I dati dal Piano d'Azione per l'Energia Sostenibile e il Clima (PAESC) di Cesena

Il Patto dei Sindaci: le tappe a Cesena

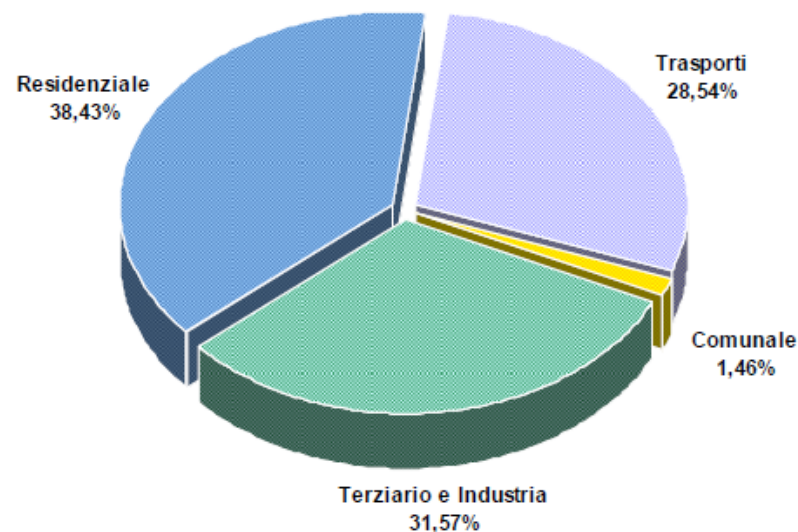
marzo 2020



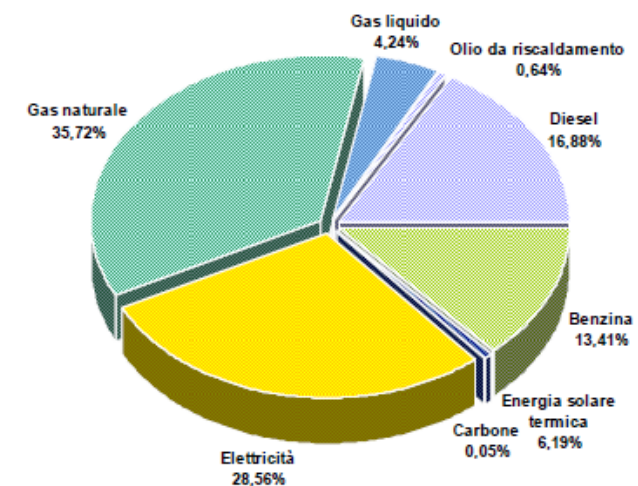
I dati dal PAESC di Cesena

Emissioni di CO₂ equivalenti totali nel 2012 sono state pari a 540 931 t
A causa del consumo di energia nel territorio del Comune di Cesena per i settori:
Comunale, Terziario e Industriale, Residenziale e Trasporti

Emissioni di CO₂eq (t) - per settore



Emissioni di CO₂eq (t) - per fonte

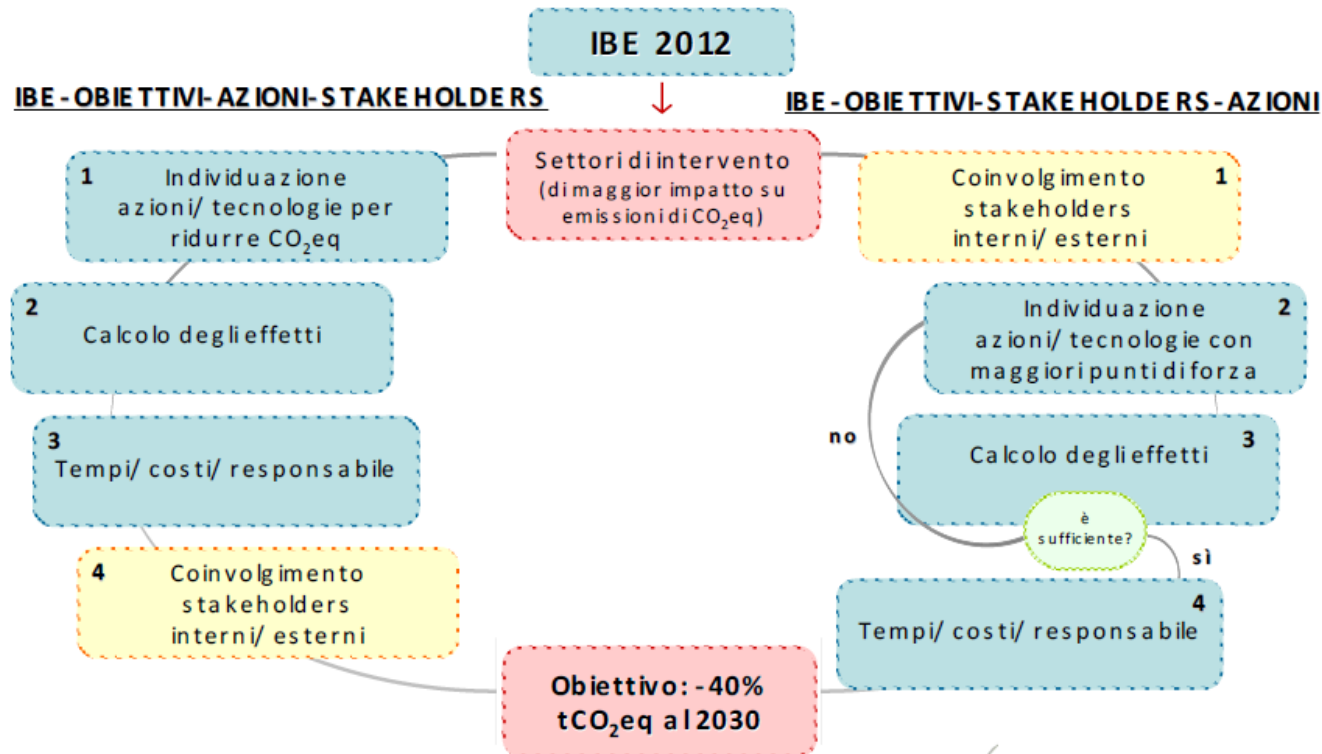


Strategie di mitigazione dal PAESC di Cesena

riduzione entro il 2030 del 40% delle emissioni rispetto al 2012
 = riduzione effettiva non inferiore a: -216.372 t CO₂

	PUBBLICO	TRASPORTI	RESIDENZIALE	TERZIARIO	INDUSTRIA	OBIETTIVO 2030
RIDUZIONE % SU EMISSIONI DI SETTORE	-50%	-45%	-30%	-40%	-60%	
tCO ₂ e RIDOTTE	-3.945	-69.471	-62.362	-40.997	-40.977	-217.752
RIDUZIONE % SU EMISSIONI IBE	-0,73%	-12,84%	-11,53%	-7,58%	-7,58%	-40,26%

marzo 2020



PUBBLICO

- EDIFICI PUBBLICI: ridurre del -50% le emissioni rispetto al 2012
- ILLUMINAZIONE PUBBLICA: programma di sostituzione globale dei punti luce
- PARCO AUTO COMUNALE: programma di conversione parco auto comunale con veicoli elettrici e biciclette a pedalata assistita per gli spostamenti a corto raggio.



RESIDENZIALE

- Riduzione dei consumi per riscaldamento e produzione acqua calda sanitaria
- Riduzione consumi elettrici

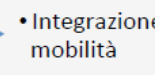


TERZIARIO

- Riduzione consumi di gas naturale e olio combustibile
- Riduzione consumi elettrici



INDUSTRIA



TRASPORTI

- Integrazione degli obiettivi contenuti nel PUMS e modifica delle abitudini di mobilità



Le priorità per i Comuni dell'Unione dalle interviste

VERGHERETO

- rimodulazione delle modalità di trasporto per studenti e lavoratori;
- riaffermazione del settore agroalimentare e del turismo in particolare nella frazione di Balze;
- potenziamento delle ciclovie, dalla Ciclovia Romea del Savio, al collegamento Tirreno-Adriatico

BAGNO DI ROMAGNA

- Agenzia dei Trasporti Regionale;
- coinvolgimento di ANAS per E45 e per la ciclovia Romea;
- partenariato per l'innovazione tra Regione, ANAS, Comuni per E45-SP137

CESENA

- sperimentazioni sulla mobilità sostenibile, elettrica e ciclabile;
- ingaggio dei big players sul tema della mobilità e degli istituti di credito;
- valorizzazione del verde periurbano (progetto del bosco periurbano)

SARSINA

- ridisegno del tracciato del Cammino di San Vicinio;
- coinvolgimento dell'ITI di Meccatronica nel processo;
- riconversione del lago di Quarto
- ripristino della sicurezza dell'E45 con l'impegno di ANAS

MERCATO SARACENO

- ridisegno del tracciato di Cammino di San Vicinio e ciclovia Romea;
- necessità di riunire i referenti delle imprese;
- coinvolgimento dell'ITI di Meccatronica nel processo;
- valorizzazione dell'E45 per riconnettere le opportunità nel territorio



MONTIANO

- valorizzazione dei percorsi ciclo-pedonali lungo il Rubicone e verso Cesena, delle strade di campagna e dei beni pubblici;
- rafforzamento del legame con l'Unione e con Cesena;
- promozione dell'agricoltura biologica e dei prodotti del territorio



La voce degli amministratori locali

«Bisogna concentrare le progettualità su un ambito ben definito. L'E45 è un'infrastruttura necessaria, mentre l'altra è tutta da sviluppare. Da un lato ci sono le opportunità economiche per il territorio, dall'altro la valorizzazione del territorio della Valle e del paesaggio.»

Bagno di Romagna, Sindaco Marco Baccini

«Le nostre imprese non trovano personale qualificato in loco, quindi sono costrette a reclutarlo da fuori. Con il tempo questi soggetti abbandonano l'area con conseguente espulsione di know-how dal territorio. L'ITI può essere una parte della soluzione.»

Sarsina, Sindaco Enrico Cangini

«Vogliamo rivendicare la nostra posizione in collegamento con gli altri comuni. I nostri comuni di fatto da soli non rappresentano niente. Da fuori hanno difficoltà ad individuarci.; vuol dire che non abbiamo dato al nostro territorio un connotato unico. Abbiamo tutte le peculiarità ambientali e storiche per diventare appetibili.»

Mercato Saraceno, Sindaca Monica Rossi



La voce degli amministratori locali

«Da noi si rimane e si va avanti se c'è coraggio e voglia di combattere ogni giorno...Noi siamo custodi della terra, non dovremmo continuare a sfruttarla come è stato fino ad adesso. La scelta del vegetarianesimo deve venire avanti»

Montiano, Sindaco Fabio Molari

«La ciclovia romea consentirebbe la valorizzazione del territorio da Rimini al Fumaiolo, individuando in Verghereto un punto-chiave...sicuramente vorremmo che il collegamento Tirreno-Adriatico da sogno si trasformasse in realtà»

Verghereto, Sindaco Enrico Salvi

«Dobbiamo mettere a sistema la rete ciclabile, valutare le priorità degli interventi, chiudere le maglie in area urbana, creare i collegamenti con gli altri territori e definire i servizi che l'utente può trovare lungo i percorsi.

...I big players non sono facili da coinvolgere; un'impresa ti segue quando ha un immediato interesse. Il valore aggiunto che possiamo dare è far comprendere qual è il vantaggio che possono trarre essendo parte del progetto: dalla maggior fidelizzazione del cliente, dal marketing territoriale, alla risoluzione di problemi nel mobility management »

Cesena, Assessora Francesca Lucchi

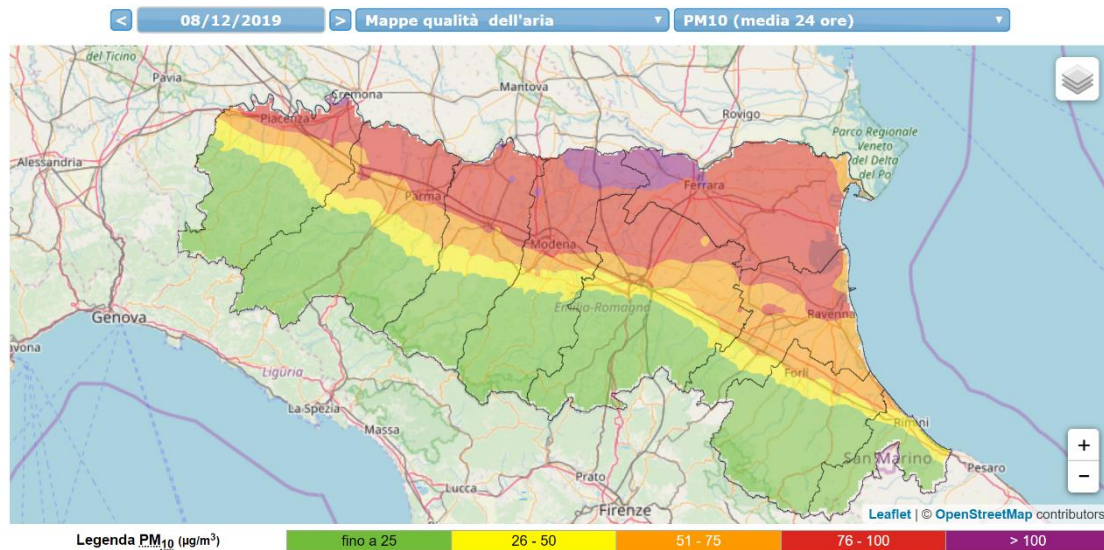




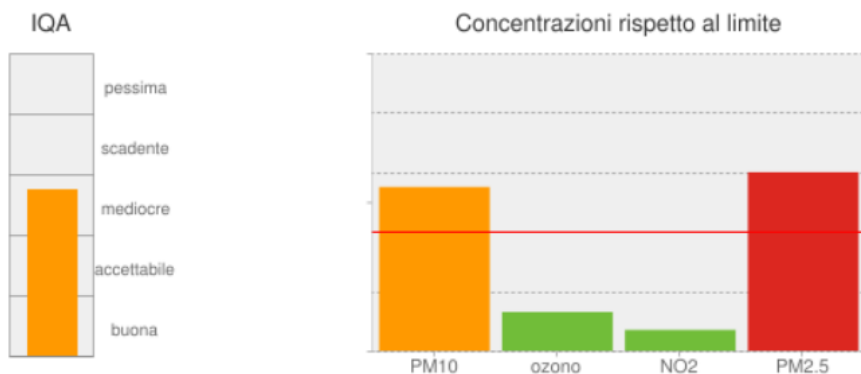
Qualità dell'aria pre Covid-19

PM10: previsione per Domenica, 8 dicembre 2019

[prodotta Sabato, 7 dicembre 2019 alle ore 08:54, da modello numerico]



Cesena, 8 dicembre 2019

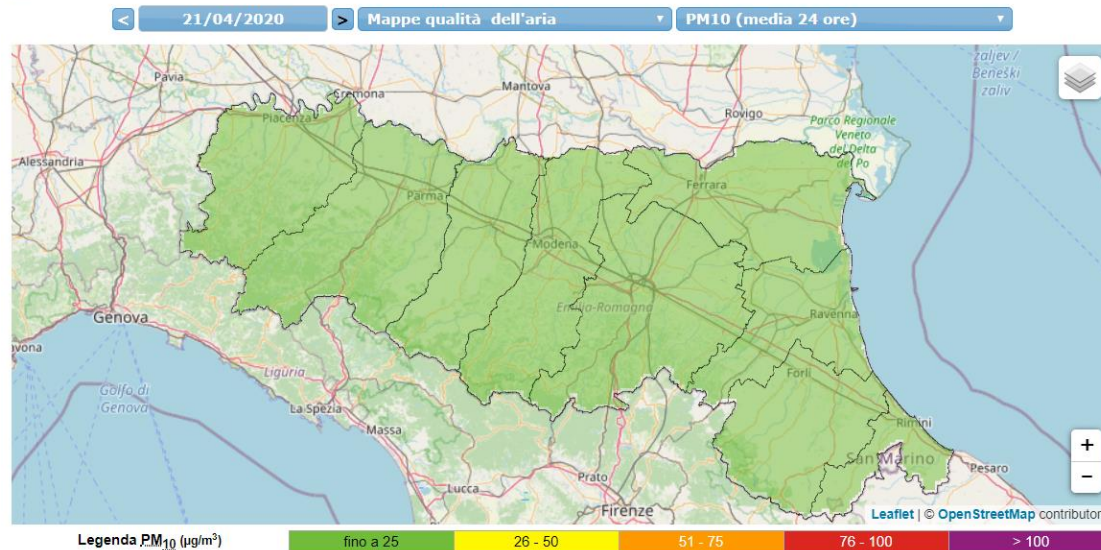


dati ARPAE – Emilia Romagna

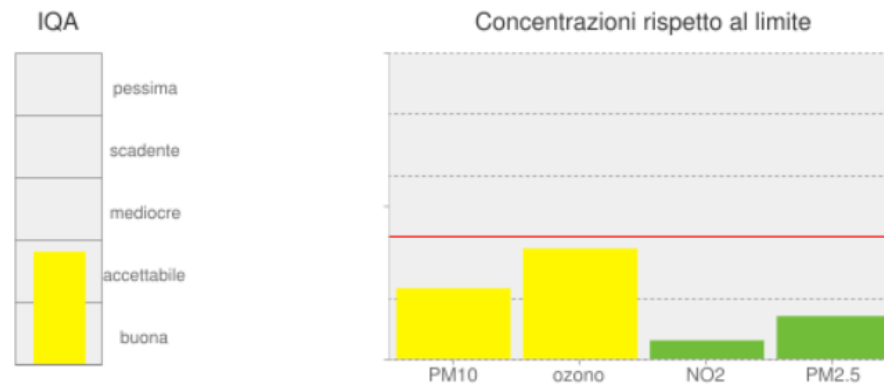
Qualità dell'aria durante Covid-19

PM10: previsione per Martedì, 21 aprile 2020

[prodotta Domenica, 19 aprile 2020 alle ore 08:45, da modello numerico]



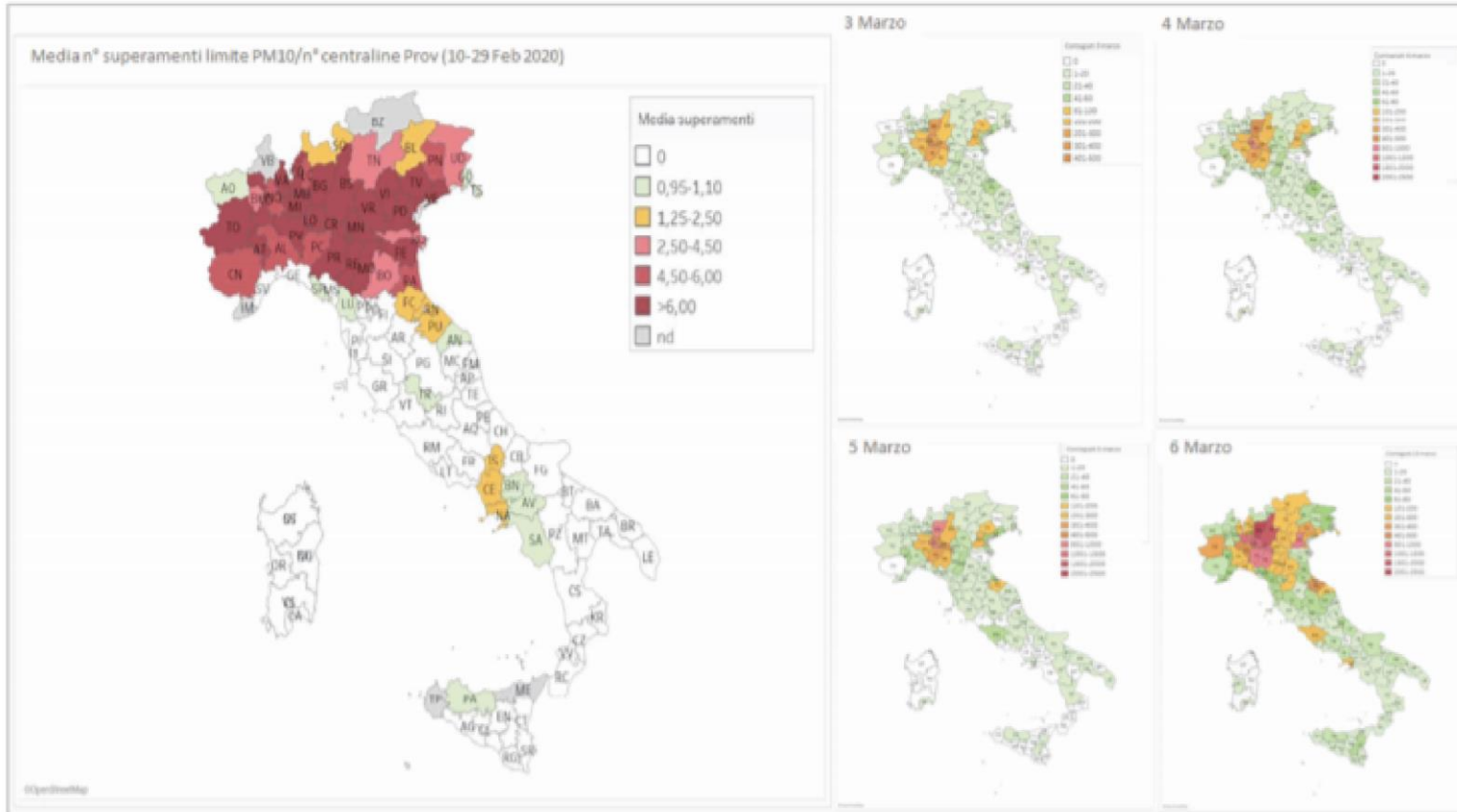
Cesena, 19 aprile 2020



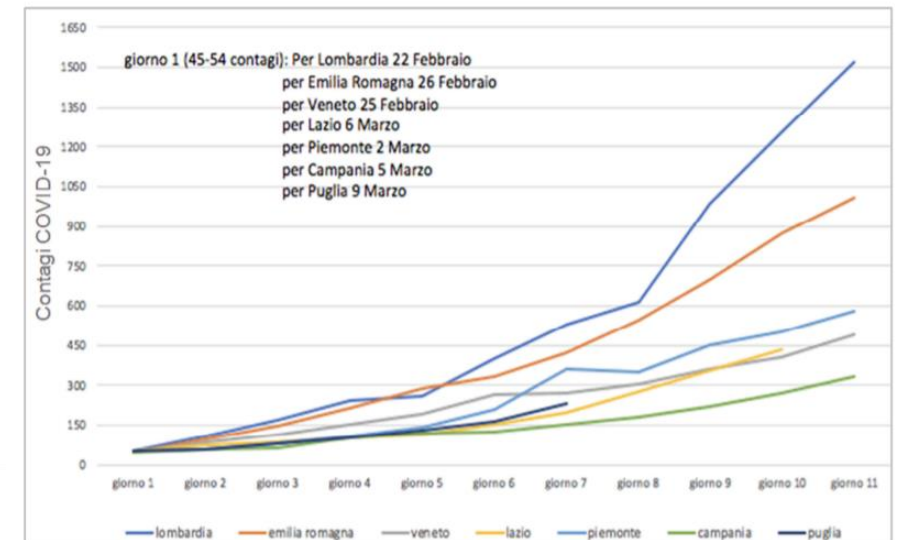


La relazione tra la concentrazione di inquinanti e la diffusione di Covid-19

da «Relazione circa l'effetto dell'inquinamento da particolato atmosferico e la diffusione di virus nella popolazione», marzo 2020



Le curve di espansione dell'infezione nelle regioni presentano andamenti perfettamente compatibili con i modelli epidemici, tipici di una trasmissione persona-persona per le regioni del sud Italia, mentre mostrano accelerazioni anomale proprio per quelle ubicate in Pianura Padana in cui i focolai risultano virulenti e lasciano ipotizzare ad una diffusione mediata da un veicolante



La relazione tra i casi di COVID-19 e PM10 suggerisce che la concentrazione dei maggiori focolai si è registrata proprio in Pianura Padana mentre minori casi di infezione si sono registrati in altre zone d'Italia



La strategia di adattamento a Covid-19

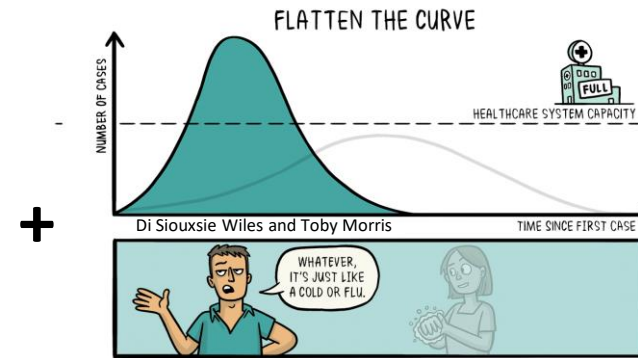
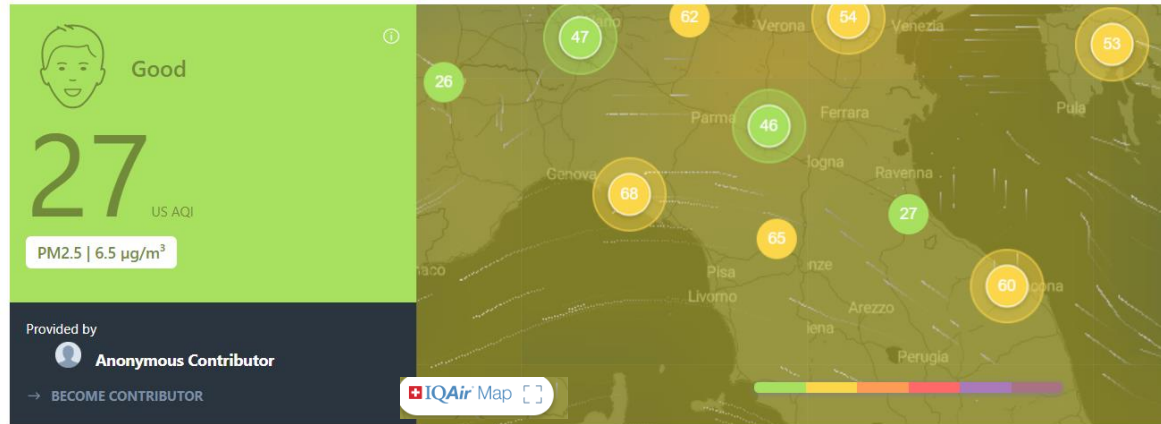
STANTI:

1. La consapevolezza della relazione tra inquinanti e Covid-19

2. L'incremento della sensibilità dei cittadini alle tematiche ambientali

3. L'affermazione di un senso più marcato di comunità

17:00, Apr 19 (local time)



È NECESSARIO:

Mantenere i risultati del miglioramento delle condizioni ambientali

- PROGRESSIVA DECARBONIZZAZIONE
- PRODUZIONE E LOGISTICA DELLE MERCI SOSTENIBILE
- ELETTRIFICAZIONE DA FONTI RINNOVABILI
- INCENTIVI

Garantire il distanziamento sociale

- ADEGUAMENTO DELL'OFFERTA DI TRASPORTO PUBBLICO CON L'UTILIZZO DI NAVETTE PICCOLE
- INCREMENTO DELL'UTILIZZO DEL MEZZO PRIVATO - CAR-SHARING CON ADEGUATA SANIFICAZIONE





La risposta di Verso Savio 2030

Gli esiti delle interviste ai sindaci e la situazione attuale prima descritta ci portano a definire l'oggetto dell'Agenda per l'innovazione sostenibile e del partenariato per l'innovazione

Obiettivo: valorizzazione dell'E45 e delle strade provinciali attraverso soluzioni di mobilità sostenibile che integrano un modello **elettrico da fonti rinnovabili** e la progressiva decarbonizzazione



Valorizzazione di ciclovie e cammini

sperimentazioni di mobilità ciclabile elettrica-sostenibile lungo la Ciclovia Romea per integrare i servizi sui vari percorsi e riconnettersi ai cammini



Mobilità privata e trasporto pubblico elettrici-sostenibili

MaaS e servizio di trasporto pubblico elettrico ad impatto zero offerto con piccole navette per garantire il distanziamento sociale lungo la E45 e le SP per l'accesso a scuole, imprese, punti di attrattività turistica e cambiamento della "ownership experience", orientando la popolazione verso la mobilità privata elettrica condivisa



Membership turistica

Incremento dell'attrattività turistica dell'ambito e della fidelizzazione dei fruitori





Fonti bibliografiche e sitografia

Arpae Emilia-Romagna, Dati ambientali: Qualità dell'aria <https://www.arpae.it/mappa_ga.asp?idlivello=134&tema=valutazioni&inq=pm10>, accessi di dicembre 2019 e aprile 2020

Comune di Cesena, 2019, "Piano d'Azione per l'Energia Sostenibile e il Clima (PAESC)", <<http://www.comune.cesena.fc.it/paesc>>, accesso di marzo 2020

Comune di Cesena, "Piano Urbano della Mobilità Sostenibile nel comune di Cesena - PUMS, 2016/2030", <<http://www.comune.cesena.fc.it/pums>>, accesso di aprile 2020

Emilia-Romagna, Prit 2025 - Piano regionale integrato dei trasporti, <<https://mobilita.regione.emilia-romagna.it/prit-piano-regionale-integrato-dei-trasporti>>, accesso di marzo 2020

Goldman G., 2020, "New Harvard Study Links COVID Deaths and Air Pollution: An Interview with Study Author Dr. Francesca Dominici" <<https://blog.ucsusa.org/gretchen-goldman/new-harvard-study-links-covid-deaths-and-air-pollution-an-interview-with-study-author-dr-francesca-dominici>>

IQAir, World Live Air Quality Map <<https://www.iqair.com/world-air-quality>>, accesso di aprile 2020

Marro E., 2020, Fase 2, "De Micheli: «Incentivi per l'acquisto di bici e monopattini. Sui bus distanti 1 metro»" <https://www.corriere.it/cronache/20_aprile_24/fase-2-de-micheli-incentivi-l-acquisto-bici-monopattini-bus-distanti-1-metro-9e031cec-85e8-11ea-9ac6-16666bda3d31.shtml>

Peng L., et al., 2020, "The effects of air pollution and meteorological factors on measles cases in Lanzhou, China" Environmental Science and Pollution Research <<https://doi.org/10.1007/s11356-020-07903-4>>

Provincia di Forlì-Cesena, 2006, Piano Territoriale di Coordinamento Provinciale, <<http://servizi-uffici.provincia.fc.it/web/pianificazione/ptcp>>, accesso di marzo 2020

Setti L., et al., 2020, "Relazione circa l'effetto dell'inquinamento da particolato atmosferico e la diffusione di virus nella popolazione", Position Paper, Università di Bologna, Università di Bari, Università di Milano, Università di Trieste, SIMA



Verso Savio 2030

Prof. Avv. Christian Iaione

Dott.ssa Elena De Nictolis

Dott.ssa Luna Kappler

Dott. Alessandro Piperno

Dott. Pier Paolo Zitti

✉ cesena@labgov.it

🔗 <https://labgov.city/>