

Prefacio



Imagen tomada el 28 de Septiembre de 2018 en la Facultat de Geografia i Història de la Universitat de Barcelona (Aula Magna) en el acto académico de homenaje al Profesor José Remesal Rodríguez por su jubilación. *Lectio Magistralis*.

Suum cuique. Es justo loar la trayectoria académica de una persona que ha trabajado tanto. Andaluz de nacimiento, catalán de adopción y europeo por vocación, su vida personal y sus investigaciones discurren juntas: Sevilla, Madrid, Barcelona, Heidelberg y Roma le han visto trabajar, investigar, en definitiva, vivir *Ex Baetica Romam*. Este volumen recoge las contribuciones que colegas y discípulos han querido dedicar al profesor Remesal con motivo de su jubilación como Catedrático de Historia Antigua de la Universitat de Barcelona. El contenido es, forzosamente, heterogéneo, dada la cantidad de participantes y la diversidad de campos de conocimiento que abarca, desde la Historia del Próximo Oriente a la Antigüedad Tardía, de la historia económica a la social, pasando por las instituciones y el derecho. Este hecho refleja la amplitud del magisterio del profesor Remesal, cuyos discípulos trabajan en ámbitos de investigación muy diferentes. Evidencia, igualmente, una constante de su actividad científica y de su personalidad: su curiosidad por explorar argumentos nuevos desde una perspectiva interdisciplinaria. Sea este volumen un merecido homenaje a toda una vida dedicada a la investigación y a la docencia universitaria. Todos los que hemos participado en él se lo ofrecemos con afecto.

LOS EDITORES

Barcelona, Noviembre de 2019

Nuevos sellos anfóricos hallados en Bregenz

JUAN MANUEL BERMÚDEZ LORENZO

Universitat de Barcelona

Hace ya más de una década que conocí al Profesor Remesal por mediación del Profesor Martín, a cuyas clases de Historia Antigua asistía. El primer contacto, aún lo recuerdo bien, fue en las escaleras de la nueva Facultad de Geografía e Historia de la Universidad de Barcelona. Nos dirigimos más tarde los tres a su despacho donde, después de las dos preguntas de rigor a todo aquel que pretendía colaborar en el grupo de investigación (supongo que no es necesario repetirlas aquí, pues son bien célebres), me explicó las actividades principales del CEIPAC.

Con el tiempo y la ayuda de los compañeros que allí encontré, fui conociendo cada vez más la importancia de la epigrafía anfórica para los estudios sociales y económicos de un período muy importante de nuestra historia. Más tarde, y gracias, yo creo, a mis limitados conocimientos de alemán por entonces, me embarqué en la primera expedición de documentación de materiales en Bregenz, Austria. Allí pude aprender del Profesor Remesal y parte de su equipo ante una gran cantidad de materiales. No sabía yo entonces lo definitorio que sería aquel viaje para mi carrera. Años más tarde, después de licenciarme, llegó el momento de elegir un tema de tesis por el que decantarse. Contra la inicial voluntad del Profesor Remesal, me interesé por la provincia romana de *Raetia*, de la que *Brigantium* (la antigua Bregenz), era precisamente una de sus ciudades principales. Nos aceptamos como Maestro y discípulo y luchamos durante un tiempo sobre estos temas. Como hiciera él casi treinta años antes en Germania, me dediqué a recorrer los puntos de *Raetia* donde se habían hallado “*Amphoren*”.

La búsqueda fue fructífera y he podido aumentar el conocimiento de este tipo de epígrafes en alrededor de un 40% de la cantidad conocida hasta ese momento. Algunos de los sellos réticos publicados habían sido precisamente

recogidos por Remesal en su obra de 1997¹, provenientes de otros *corpora*, ya que él no trabajó con materiales en esa zona.

Sin lugar a duda, sus dos obras sobre epigrafía anfórica encontrada en el *limes* fueron un punto de inflexión para el desarrollo de estos estudios tanto en el ámbito académico español como el alemán. Se puede decir, sin miedo a equivocarse, que algunos de los estudios tienen su influencia tanto metodológica como de fondo en otros investigadores: la obra de Martin Kilcher², Ehmig³ o Schimmer⁴ son buen ejemplo de ello.

Pues bien, siete años después de mi primera campaña de documentación en Bregenz, ya inmerso en mi investigación sobre la epigrafía anfórica de *Raetia*, volví a Austria por indicación del Prof. Mackensen para conocer las novedades encontradas en Bregenz. En Innsbrück, gracias a los colegas Karl Oberhofer, Julia Kopf y Julia Rabitsch conocí sellos que no habían sido documentados en Bregenz por nuestro equipo tiempo atrás. Eran los materiales provenientes de las excavaciones de las áreas de Bregenz, Gmeiner Wiese y Böckle. En total se trata de diez sellos de los que aquí daremos algunas informaciones. Todos ellos se han encontrado sobre ánforas Dressel 20.

Esta pequeña ciudad, la más occidental de la actual Austria, se sitúa a orillas del Bodensee o Lago Constanza. El nombre proviene seguramente de la población prerromana *Brigantium*, donde se situaba la tribu de los brigantes. Se llevaron a cabo excavaciones en las zonas de Gmeiner Wiese entre finales del s. XIX y XX. Schönberger⁵ dio cuenta de los estudios que se llevaron a cabo en la ciudad, del que conocemos además un vicus y una zona funeraria. En 2009 y 2010, el equipo del profesor Grabherr⁶ de la Universität Innsbruck excavó la zona de Böckle, donde encontraron un *castellum*. Especialmente destacable es la obra de Spitzlberger⁷, quien en 1978 publicó un total de 35 sellos encontrados en Bregenz, 19 de los cuales eran pertenecientes a la tipología Dressel 20.

Por su situación geoestratégica, se debe entender que *Brigantium* fuese un centro logístico básico para una posterior distribución por el territorio de la

1. Remesal 1997.
2. Martin-Kilcher 1994a, 1994b.
3. Ehmig 2003, 2007.
4. Schimmer 2009.
5. Schönberger 1985: 436.
6. Kopf, Oberhofer 2013: 17-30.
7. Spitzlberger 1978.

provincia como hemos defendido previamente⁸. Su cercanía con *Germania Superior* hace pensar que el contacto entre las dos provincias se daría por esta ciudad. Lo que se observa en el material llegado aquí son dos tendencias muy bien diferenciadas: por una parte, hemos encontrado materiales del s. I, con toda probabilidad en relación con la época de conquista y pacificación de la zona. Por otra parte, el hallazgo de materiales ubicados a partir de mediados del s. II y hasta el final de ese siglo (Fig. 1) da lugar a pensar que *Brigantium* fuera un punto de abastecimiento importante para el desarrollo de las Guerras Marcomanas que, si bien se desarrollaron principalmente más al este, tendría este lugar como base ineludible. No obstante, no debemos olvidar que desconocemos la cronología de casi un tercio de los sellos.

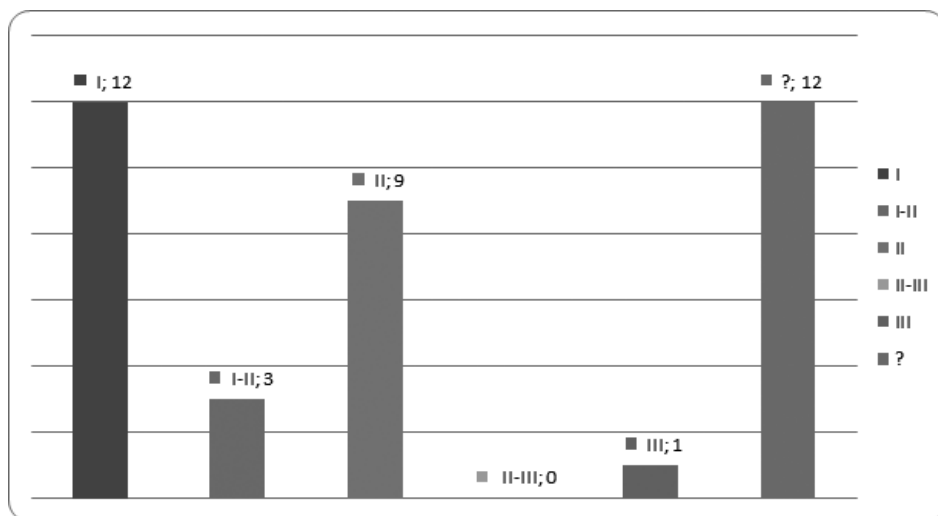


Figura 1.- Cronología de sellos béticos encontrados en Bregenz (incluidos los publicados).

La actividad comercial de *Brigantium* debió de ser importante ya que disponemos de la inscripción honorífica que menciona a los *negotiatores Brigantienses*⁹. También disponemos de otra inscripción honorífica en la que se menciona a Severius Severianus, *beneficiarius legionis III Italicae*. Esta legión es la que se apostó justo después de las Guerras Marcomanas en

8. Bermúdez 2013.

9. CIL III, 12542 = IBR 74 = AE 1986, 530. Inscripción encontrada en Bregenz: *Dis deabusq(ue) / cives L[a]t(imi) negot(iatores) / Brig[a]ntiens(es)*

Castra Regina (actual Regensburg, en la zona inmediatamente liminal). Ésta se data entre los años 238 y 244¹⁰.

En conjunto, se trata de una colección epigráfica importante que deberá ser añadida al trabajo que se realizó en 2008 y que será próximamente publicado. Esta vuelta a Bregenz me ha hecho pensar en el recorrido académico que un individuo puede tener dentro del ámbito universitario y de una disciplina. Sin lugar a duda, el del Prof. Remesal supera una mera anécdota y sus ideas sobrevivirán a su dueño, tanto en el discurso de sus discípulos como en el de sus amigos. Las ideas nuevas que ha aportado Remesal han avivado la lumbre de los estudios sobre la economía y la sociedad antiguas tanto en nuestro país como en extranjero. Por ello será recordado.

AGRADECIMIENTOS

Investigación realizada gracias a los proyectos European Research Council EPNet 340828 y HAR2017-85635-P.

BIBLIOGRAFÍA

- BERMÚDEZ 2013: BERMÚDEZ LORENZO, J. M. «Amphorae epigraphy of Raetia». En: BOMBARDIERI et al. *SOMA 2012 Identity and Connectivity Proceedings of the 16th Symposium on Mediterranean Archaeology*, Florence, Italy, 1–3 March 2012 Volume II.
- BLÁZQUEZ, REMESAL 2003: BLÁZQUEZ MARTÍNEZ, J. M., REMESAL RODRÍGUEZ, J., (Eds.), *Estudios sobre el Monte Testaccio (Roma) III. Instrumenta 14*. Barcelona 2003.
- CALLENDER 1965: CALLENDER, M. H., *Roman amphorae with index of stamps*. London, 1965.
- COGNOT 1983: COGNOT, F. «Apports archéologiques et historiques des fouilles de la rue Dinot à Mâcon». *Annales de l'Accadémie de Mâcon*, 59, 17-51).
- EHMIG 2003: EHMIG, U. *Die römischen Amphoren aus Mainz 1.-2*. Frankfurter Arch. Schr.4. Möhnesee, 2003.
- 2007: EHMIG, U. *Die römischen Amphoren im Umland von Mainz*. Frankfurter Arch. Schr.5. Möhnesee, 2007.
- ÉTIENNE, MAYET 2004: ÉTIENNE, R., MAYET, F. *L'huile hispanique. Trois clés de l'économie de l'Hispanie romaine*. Paris, 2004.

10. CIL III, 5768 = IBR 74b = Schallmayer & al. 1990: 210. Inscripción encontrada en Bregenz. Se data entre los años 238 y 244: *In h(onorem) d(omus) d(ivinae) / deo Mercurio / Arceio ex voto aram posuit / Severius Seve/rianus [b(ene)f(iciarius)] co(n)s(ularis) / leg(ionis) III Itali[c(ae)] / Gordian(ae) / s(olvit) l(aetus)*

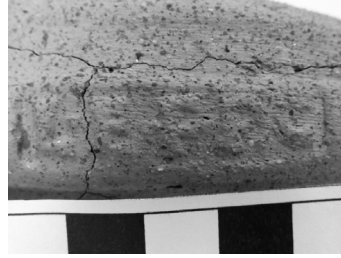
- KOPF, OBERHOFER 2013: KOPF, J., OBERHOFER, K. «Alte und neue Forschungsergebnisse zur Hauptstrasse der römerzeitlichen Siedlung Brigantium /Bregenz». En: GAISBAUER, MOSSER (Eds.), *Strassen und Plätze, Ein archäologisch-historischer Streifzug. Stadtarchäologie Wien*. Wien, 2013, 17-30.
- MARTIN-KILCHER 1987: MARTIN-KILCHER, St. *Die römischen Amphoren aus Augst und Kaiseraugst. Ein Beitrag zur römischen Handels- und Kulturgeschichte. 1: Die südspanischen Ölampforen (Gruppe 1)*. Forsch. Augst 7,7. Augst, 1987.
- 1994a: MARTIN-KILCHER, St. *Die römischen Amphoren aus Augst und Kaiseraugst. Ein Beitrag zur römischen Handels- und Kulturgeschichte. 2: Die Amphoren für Wein, Fischsaucen, Südfrüchte (Gruppen 2-224) und Gesamtauswertung*. Forsch. Augst 7,2 (Augst 1994).
- 1994b: MARTIN-KILCHER, St. *Die römischen Amphoren aus Augst und Kaiseraugst. Ein Beitrag zur römischen Handels- und Kulturgeschichte. 3: Archäologische und naturwissenschaftliche Tonbestimmungen, Katalog und Tafeln (Gruppen 2-24)*. Forsch. Augst 7,3 (Augst 1994).
- PONSICH 1979: PONSICH, M. *Implantation rurale antique sur le Bas-Guadalquivir II. La campana – Palma del Río – Posadas*. Publicaciones de la Casa de Velázquez, Sér. Arch. 3 (Paris 1979).
- REMESAL 1977/78: REMESAL RODRÍGUEZ, J. «La economía oleícola de la Bética: nuevas formas de análisis». *Archivo Español de Arqueología* 50/51, 1977/78, 87-142.
- 1986: REMESAL RODRÍGUEZ, J. *La annona militaris y la exportación de aceite bético a Germania*. Madrid, 1986.
- 1997: REMESAL RODRÍGUEZ, J. *Heeresversorgung und die wirtschaftlichen Beziehungen zwischen der Baetica und Germanien*. Materialh. Arch. Baden-Württemberg 42. Stuttgart, 1997.
- SCHALLMAYER 1990: SCHALLMAYER, E., EIBL, K., OTT, J., PREUSS, G., WITTKOPF, E. *Der römische Weibebezirk von Osterburken I: Corpus der griechischen und lateinischen Beneficiärer-Inschriften des Römischen Reiches*. Stuttgart 1990.
- SCHIMMER 2009: SCHIMMER, F. *Amphoren aus Cambodunum/Kempton. Ein Beitrag zur Handelsgeschichte der römischen Provinz Raetia*. Ludwig Reichert Verlag. Wiesbaden, 2009.
- SCHÖNBERGER 1985: SCHÖNBERGER, H. «Die römischen Truppenlager der frühen und mittleren Kaiserzeit zwischen Nordsee und Inn». *BRGK* 66, 322-497.
- SPITZLBERGER 1978: SPITZLBERGER, G. «Die römischen Amphorenstempel von Bregenz». *Jahrb. Vorarlberger Landesm.* 120/121, 1978, 157-184.

CATÁLOGO DE SELLOS

Este *corpus* se compone de los sellos inéditos encontrados en Bregenz. Hemos seguido el sistema utilizado por Dressel para ordenarlos, que permite agrupar sus familias: en los sellos trilaterales se ordena a partir de la letra inicial del *nomen*, seguidos por el cognomen y por el *praenomen*. Les siguen los *cognomina* y las *figlinae*. Los campos son los que se han estipulado tradicionalmente como necesarios para el análisis de un sello: en primera línea se especifican paralelos en algunos de los grandes *corpora*. Le sigue a esta información: el lugar de hallazgo (L. H.), lugar de conservación (L. C.), lugar de producción (L. P.), datación (Dat.), lectura (Lect.), y comentarios, en caso de que sea necesario.

1. LEFPC

Callender 1965: 853; Remesal 1997: 120;
L.H.: Böckle, Bregenz, Austria.
Ref.: 1887-1.
L.P.: -
Dat.: 100-125 (contextual, Cognot 1983: n°19)
Lect.: L. E(---) F(---) P(ortus) C(armonensis?)
Comentario: su lugar de producción podría quizás situarse en el lugar de Juan Barba, si lo relacionamos con el sello LERPC.



2. IIIENNIVL

Ponsich 1979: n°79; Callender 1965: n°581; Remesal 1997: n°98; Étienne & Mayet 2004: n°403.
L.H.: Gmeiner Wiese, Bregenz, Austria.
Ref.: 74.8490.
L.P.: La Catria (Remesal 1977/78: n° 25a); Huertas del Río (Ponsich 1979: n°79).
Dat.: ca. 145 (contextual, Remesal 2003: n°875).
Lect.: *trium Enni(orum) Iul(iorum)*



3. PMANISVP

Callender 1965: n°1345; Étienne & Mayet 2004: n°801g.
L.H.: Böckle, Bregenz, Austria.
Ref.: Bö 3780.
Lect.: P. Mani(li) Sup(erstitis, -)



4. *PORODV*

CIL XV 2736; Callender 1965, n°205; Ponsich 1979, n°67; Remesal 1997, n°241; Étienne & Mayet 2004, n°206. L.H.: Böckle, Bregenz, Austria.

Ref.: Bö 1664-23.

Lect.: *Po[rtus] O[du]ciae*



5. *SCALENSIAGEME*

L.H.: Gmeiner Wiese, Bregenz, Austria.

Ref.: 74.981.

Lect.: *Scalensia Geme(lli)*

Comentario: proporcionado por Julia Rabitsch. Sine imagine.

6. *LSELSENIC*

CIL XV, 2981; Callender 1965: n°884; Ponsich 1979: n°93; Étienne & Mayet 2004: n°1152.

L.H.: Gmeiner Wiese, Bregenz, Austria.

Ref.: 74.8236.

L.P.: El Acebuchal (Ponsich 1979: n°93.2), El Marchante (Ponsich 1979: n°93).

Dat.: flaviotrajaneo (tipológica, Étienne & Mayet 2004: n°1152)

Lect.: *L. Sel(i, -ici) Senic(ionis, -iani)*



7. *LVARIONIS*

Callender 1965, n°974; Étienne & Mayet 2004, n°1282.

L.H.: Gmeinerwiese 1974, Bregenz, Austria.

Ref.: 74.8814.

Lect.: *L. V(---) Arionis*

Comentario: sello provisto gracias a la ayuda de Julia Rabitsch.



8. CLE?

L.H.: Gmeiner Wiese, Bregenz,
Austria.

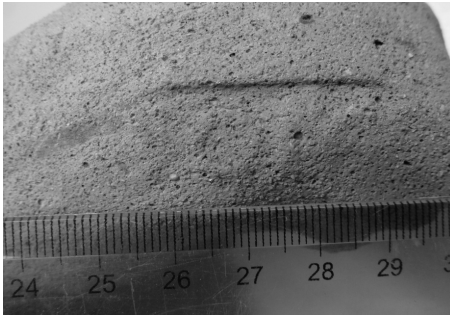
Ref.: 74.1741

L.P.: -

Dat.: -

Lect.: C[---] L(---) E(---)?

Comentario: *SCLC* / *QF*...? /
...? ¿Podría quizás tratarse de un
QCCL, que también se atestigua en
Augsburg?



9. *Ilegible 1*

L.H.: Gmeiner Wiese, Bregenz,
Austria.

Ref.: 74.1789

L.P.: -

Dat.: -

Lect.: -

10. *Ilegible 2*

L.H.: Gmeiner Wiese, Bregenz,
Austria.

Ref.: 74.7039.

L.P.: -

Dat.: -

Lect.: -