

Usos populars de les plantes i gestió del paisatge: alguns resultats d'una recerca etnobotànica a l'Alt Empordà

Per MONTSE PARADA, M. ÀNGELS BONET i JOAN VALLÈS XIRAU

Des dels temps més reculats, les societats humanes han fet una utilització i una gestió de la natura per a treure'n profit en aspectes diversos de la vida, entre els quals l'alimentari i el medicinal han jugat papers preponderants, però no han pas estat, ni de bon tros, els únics. En aquest treball exposarem els resultats d'enquestes etnobotàniques realitzades en els darrers anys a gairebé dos centenars d'informants de la comarca, tot comentant particularment les qüestions més relacionades amb les plantes que configuren el paisatge i llurs usos populars més vinculats amb la llar i la vida rurals.

INTRODUCCIÓ

És perquè les necessitats de les persones canvien segons l'entorn on viuen que aquestes han modificat el paisatge de diferents maneres i, a l'inrevés, és perquè el paisatge canvia segons la zona (clima, latitud...) on viuen les persones que aquestes s'hi han adaptat i l'han modificat de manera diferent. Aquesta és una relació íntima i permanent. Les societats humanes han modelat, tot usant-lo, el paisatge dels llocs on s'han instal·lat i, alhora, han estat modelades per la natura, pel propi paisatge.

El paisatge de l'Empordà (pel fet de ser un territori habitat des de temps prehistòrics) ha estat, com tots, alterat i canviat per l'home segons les seves necessitats. És per això que el coneixement dels motius que han portat la gent altempordanesa a modificar l'entorn vegetal que l'envolta ens ajudarà a comprendre en gran part el perquè d'aquestes adaptacions i fins i tot ens donarà una pauta no gaire desencaminada de l'evolució que en seguirà en els propers anys. Si s'abandonen els camps de conreu, el bosc i les brolles guanyen terreny, com volent tornar a la situació primigènica. L'abandó de les pràctiques agràries comporta també un canvi d'usos de les plantes, que pot fer variar prou l'aspecte del medi natural circumdant; n'és un exemple l'ús del xiprer com a tallavents: des de temps ben reculats hom planta rengles de xiprers per a evitar que la tramuntana malmeti horts i conreus; ara bé, si

s'abandonen aquests cultius, ja no tindrà cap utilitat el xiprer i a poc a poc, però inexorablement, es perdrà el costum –i la necessitat– de plantar o mantenir els paravents de xiprers, amb l'impacte paisatgístic que això comportarà.

METODOLOGIA I OBJECTIU DEL TREBALL

Una de les eines més vàlides per a la recopilació del saber popular sobre el paisatge altempordanès és l'etnobotànica, matèria interdisciplinària –a cavall entre les ciències humanístiques i les ciències naturals– que estudia la relació entre l'home i el medi vegetal que l'envolta (Barrau, 1971). És dins d'aquesta línia de recerca que s'emmarca la tesi doctoral que s'està realitzant sobre l'Etnobotànica a l'Alt Empordà, que implica els tres autors d'aquest escrit: la primera, doctoranda i els altres dos, codirectors. En aquest estudi intentem esbrinar la relació existent entre la gent altempordanesa i el medi vegetal que l'envolta. Aquest saber es troba ara sobretot en mans de la població de més avançada edat i s'ha transmès des de temps immemorials de pares a fills de manera oral.

Per a dur-la a terme s'han realitzat més de cent entrevistes a gent d'edat avançada que ha nascut o ha viscut la major part de la seva vida a la nostra terra (vegeu Parada *et al.*, 2002, per als detalls sobre la realització de les enquestes etnobotàniques i per a uns primers resultats sobre prospeccions d'aquesta mena a l'Alt Empordà). En total hem entrevistat prop de 200 persones, els coneixements de les quals ens han permès d'elaborar una sèrie de catàlegs dels usos de les plantes. Per a la nomenclatura botànica seguim la Flora dels Països Catalans (Bolòs *et al.*, 2005). De cada espècie vegetal esmentada pels informants n'hem fet un plec d'herbari, que hem dipositat a l'herbari BCN, del Centre de Documentació de Biodiversitat Vegetal de la Universitat de Barcelona. Per a més detalls metodològics, així com per a una llista de treballs de caire etnobotànic duts a terme a l'Empordà i altres àrees de Catalunya hom pot consultar Vallès *et al.* (2005).

En aquest treball ens hem fixat fonamentalment en les plantes que tenen una certa rellevància en el paisatge i concretament en els seus usos menys aparents (entenent com a més evidents el medicinal i l'alimentari, que aquí deixarem un xic de costat) i sovint més vinculats a la pròpia gestió del paisatge (construcció d'eines, ajuts al conreu i diversos altres usos en la llar i la vida rurals).

LA GESTIÓ POPULAR D'ELEMENTS DEL PAISATGE EMPORDANÈS

Els catàlegs etnoflorístics del nostre treball són els següents: un sobre plantes amb usos medicinals, amb vora 300 espècies; un sobre plantes

tòxiques, amb unes 40; un sobre plantes alimentàries, amb unes 80; un de mesclades medicinals, amb més de 60 barreges; i un de plantes amb usos tradicionals a la llar i a la vida de pagès, amb més de 180 espècies. Des del punt de vista de la relació amb el paisatge és aquest últim catàleg el que ens interessa més i és aquell en el qual ens basarem en aquest treball. En l'estudi etnobotànic que s'està realitzant a la nostra comarca hem recollit també els noms populars que reben les plantes (per a les 470 espècies tenim un total, fins ara, de 529 noms), alguns d'ells propis i únics del nostre territori i, per tant, part important del patrimoni cultural altempordanès.

Tot seguit enumerem i comentem breument les plantes que trobem sovint a l'Empordà amb cert valor paisatgístic i que tenen una importància rellevant en la vida de la gent. Potser és precisament la importància que tenen aquests usos el que ha condicionat la seva presència més o menys significativa en la nostra terra. I potser el fet que no siguin tan freqüents com eren uns anys enrere sigui també degut a la utilitat que tenien i que s'ha anat perdent (com els canyars de la vora dels horts, ara en bona part abandonats).

Hem agrupat les plantes en tres grans conjunts segons el grau d'incidència que tenen en el paisatge. En primer lloc, les plantes que condicionen el paisatge de bona part de la nostra comarca; segonament, d'altres que tenen una incidència sobre extensions més delimitades, com nuclis urbans (inclosos els mercats); per últim, d'altres que, tot i afectar un paisatge tan reduït com el d'una casa particular, són prou comunes a la comarca per merèixer el reconeixement de marcadors paisatgístics. De cadascuna de les espècies citades, donem una breu informació dels usos recopilats, la qual cosa donarà una idea de l'aprofitament popular del paisatge empordanès. Cal recordar que en aquests grups no es troben totes les plantes del nostre territori, sinó només aquelles que han estat citades pels nostres informants, les quals, com es podrà comprovar, en són, això sí, una part prou representativa. També hem de dir que moltes de les espècies esmentades podrien ser en diversos grups; els n'hem assignat només un segons la nostra percepció de la seva abundància o de la mena d'ús que se'n fa, però el que finalment compta és la llista total de plantes que tenen poca o molta significació en el paisatge comarcal i, alhora, usos populars.

El paisatge comarcal

Les plantes que gaudeixen d'un grau d'incidència més gran en el paisatge altempordanès són aquelles que tenen una extensió important i que se'ns fan evidents només donant un cop d'ull de lluny estant. Parlem, és clar, tant de plantes cultivades com de les que formen o dominen boscos o altres comunitats.

Alzina (*Quercus ilex* L. subsp. *ilex*)

Els carreters en feien els radis de les rodes de carro (activitat ja gairebé extingida, però amb un bon representant a Pontós, encara que actualment la seva feina radiquí gairebé només a la restauració). Per a fer-ne carbó

(conegudes són per tots els nostres avis les columnes de fum que feien les carboneres de les Salines). També és medicinal.

Arbre blanc (*Populus alba* L.)

La fusta s'usa per a fer mànecs, perquè és molt lleugera.

Argentines (*Ulex parviflorus* Pourr. subsp. *parviflorus*)

Servia per a fer foc, perquè té molt poder calorífic. S'havia usat en forns de calç.

Arròs (*Oryza sativa* L.)

El cultiu de l'arròs a la nostra comarca és actualment menys que simbòlic, però cal recordar que abans era molt estès, com ho testimonien unes antigues sitges d'arròs –que avui serveixen d'observatoris d'aus al Parc Natural dels Aiguamolls de l'Empordà– vora camps de conreu, ara ja extingit, d'aquest cereal que ocupaven tota la plana inundable. La palla l'anaven a buscar quan hi havia arrossars als aiguamolls per a fer jaç per al bestiar. Té un ús prioritàriament alimentari, encara que també se n'hi atribueixen de medicinals.

Auró blanc (*Acer campestre* L.), auró negre (*A. monspessulanum* L.)

La fusta s'utilitza per a fer escultures (talles de fusta) perquè no té fibra, és clara, noble i lleugera.

Bedoll (*Betula pendula* Roth)

La fusta de bedoll s'usa en torneria per a fer escuradents perquè no s'estella.

Blada (*Acer opalus* Mill.)

És un tipus d'auró que no fa nusos, creix més constantment i dona fusta sense fibra. Se'n fan tacs de billar.

Blat (*Triticum aestivum* L.)

Les espigues de blat seques s'usen per a fer rams. A part d'això, és una planta alimentària amb alguna virtut medicinal.

Blat de moro (*Zea mays* L.)

Forma grans extensions en les zones de regadiu. Dels pellons en feien matalassos (màrfegues) que, segons els informants, eren molt divertits, perquè quan t'hi estiraves feien molta fressa. Tallaven la planta del blat de moro i en feien pellerots (amuntegaven el blat de moro perquè s'acabés d'assecar). Quan era sec tallaven les cabeces i s'espellonaven. Algunes parts de la planta s'usen com a medicinals i la planta té una indubtable aplicació en alimentació animal.

Bruc, bruc de llei, bruga, bruc femella (*Erica multiflora* L.; *E. arborea* L.; *E. scoparia* L. subsp. *scoparia*)

Se'n fan culleres i altres estris de cuina (com punxons per a menjar cargols) perquè és una fusta sense fibres. De la rabassa es fan les pipes de fumar. Se'n feien escombres: es posen els brots capicuat, es lliguen i després es giren per deixar-los tots en la mateixa direcció perquè així queda més estret. També se'n fan tancats dels jardins.

Canya (*Arundo donax* L.)

En feien pagells (pals per lligar tomateres i mongeteres, de l'acció se'n diu asprar), i "pescaperes" (s'obria la punta en quatre trossos, s'hi posava una pedra

a dins perquè quedés obert i s'hi collien les peres massa altes). Això explica la seva situació: a la vora dels horts i, majoritàriament, al costat nord, ja que així actuen també com a paravents –i, alhora, marquen el paisatge de bona part de la nostra plana–. Per a fer els mànecs de les escombres de palma i de melca, i flabiols i xiulets; de l'ull se'n feia una mena de trompetes. També se'n fan les llengüetes d'instruments de vent (tible, tenora i flabiol). Hom afirma que les millors embocadures del món surten de canya de l'Empordà tocada per la tramuntana. Se'n fan encanyissats dels embalats de les festes majors, tanques i cels rasos, així com canyes de pescar. Les tiges primes s'usaven per a socarrimar el porc durant la matança i les gruixudes per a penjar els embotits i les tomates “de penjar”. També servia per a encendre el foc. Juntament amb vim, diverses espècies de jonc i ullastre (vegeu aquestes plantes en altres apartats d'aquest article) se'n feien cistells, coves, gambines, nanses, morranells i anguileres. Les bótes de vi es rentaven amb una decocció de fulla de canya i clements perquè el vi sortís més bo i aromàtic. També és medicinal.

Castanyer (*Castanea sativa* Mill.)

Amb llucs (brots) de castanyer es feia una circumferència d'aproximadament un metre de diàmetre a la qual es lligaven un embut de xarxa, una corda amb un suro al cap (així, si s'escapa la corda no s'enfonsa) i unes pedres perquè reposés al fons (en deien zel o cel). A dins hi posaven garotes picades i quan els peixos anaven a menjar-se-les l'aixecaven ben ràpidament i així els atrapaven. D'un lluc de castanyer se'n feien dos trossos per a fer els rodets dels barrils per a les anxoves, perquè si eren de ferro com els de les bótes de vi, la sal de les anxoves els rovellava de seguida. El feien servir per a fer els mànecs de les aixades, perxons per a collir olives, bastons i fusta per a mobles. Quan no hi havia màquina de batre, ho feien amb una batolla: un pal de castanyer llarg que al cap hi duia una verga (pal més prim i flexible també de castanyer) lligada amb un tros de cuir. Per fer-ho es posaven sis homes enfrontats (de tres en tres) i picaven les espigues per fer saltar el gra. Ho feien acompassadament (primer els tres d'un costat, després els de l'altre). La terra del voltant dels castanyers és usada per a plantar, en testos i jardins (és molt rica en nutrients i les plantes creixen més ufaneses).

Cep (*Vitis vinifera* L.)

La vinya és la gran protagonista dels aspres empordanesos, juntament amb l'olivera. A part de l'ús més evident (alimentari, amb particular atenció a la vinificació), és fumable i medicinal.

Espart (*Stipa tenacissima* L.)

Se'n fan cordills per a lligar les escombres de melca. Serveix per a trenar alls i cebes. Se'n fan espardenyets. Quan a Castelló i a Roses hi havia arròs a la zona dels aiguamolls, hi anava una gent de València per a plantar-lo i per a segar-lo; aquesta gent portava unes espardenyets d'espart que es feien ells mateixos. També servia per a folrar ampolles de vidre perquè no es trenquessin.

Espinavessa (*Paliurus spina-christi* Mill.)

En les branques netes d'espinavessa s'enfilaven les figues pel coll (clavades a les punxes) i es deixaven de dies al sol i de nits a dins de casa per a assecar-les. És medicinal.

Freixe (*Fraxinus excelsior* L.; *F. angustifolia* Vahl)

S'utilitza per a fer bastons per a conduir el bestiar. Per a l'estructura dels carros també s'usa freixe.

Gira-sol (*Helianthus annuus* L.)

Ara ja ens hem acostumat a la grogor dels camps de gira-sol a la primavera i part de l'estiu i tampoc no afecta als nostres ulls la deixadesa dels camps quan els veiem podrint-se i assecant-se al camp sense ser mereixedors de cap mena de cura ni recollida, ja que responen només a la instauració de la política agrària comuna de la Unió Europea. Alimentària i ornamental, aquesta espècie constitueix un exemple de l'evolució del paisatge vegetal de la contrada.

Olivera/ullastre (*Olea europaea* L. var. *europaea*; *Olea europaea* L. var. *sylvestris* (Mill.) Brot.)

De mica en mica ha anat recuperant part de la importància paisatgística que havia tingut quan l'economia dels pagesos dels aspres empordanesos depenia bàsicament d'ella i de la vinya. La fusta de l'olivera ha estat sempre apreciada per a fer-ne estris (bastons, mànecs, taules, figures decoratives) i per a fer foc (es consumeix a poc a poc i té un alt poder calorífic). De les morcades (rebuig de l'oli: el que queda després del premsat de les olives, un cop extret l'oli) se'n fa sabó de casa. Enterrament republicà: en temps de la República, la gent no s'enterrava per l'església; no es feia cerimònia ni hi havia cap capellà a l'acte, i a la processó, en comptes d'espelmes, es duïen rams d'olivera. Amb els rebrols es fan cistells, coves, gambines i nanses. També és medicinal i, per descomptat, alimentària.

Pi/pi de llei (*Pinus halepensis* Mill; *P. pinea* L.)

En feien esclops (ofici, el d'esclopeter, ara ja perdut). Els pins són protagonistes de l'aprofitament forestal i tenen virtuts medicinals.

Roure (*Quercus pubescens* Willd.; *Q. petraea* (Matt.) Liebl.)

La fusta és molt bona per a fer eines pel camp (com els roleus o corrons), mànecs d'eines i mobles.

Suro, surera (*Quercus suber* L.)

Condicionen una part important del paisatge més muntanyenc de l'Alt Empordà amb una importància doble: l'extensió ocupada i l'ús que se'n fa. En temps de guerra es feien matalassos de flocs de suro. També servia per a fer-ne carbó de poca qualitat. El suro té aplicacions famoses, com la de fer-ne taps. Igualment se'n fan flotadors per a les xarxes. I bucs, que es feien amb tres planxes (quedava de planta triangular) i una tapa rodona. Les esclotxes es tapaven amb femta fresca de vaca (i també per a anivellar el tap i que solés bé) i el tap s'aguantava amb unes clavilles de bruc. És també una planta tintòria.

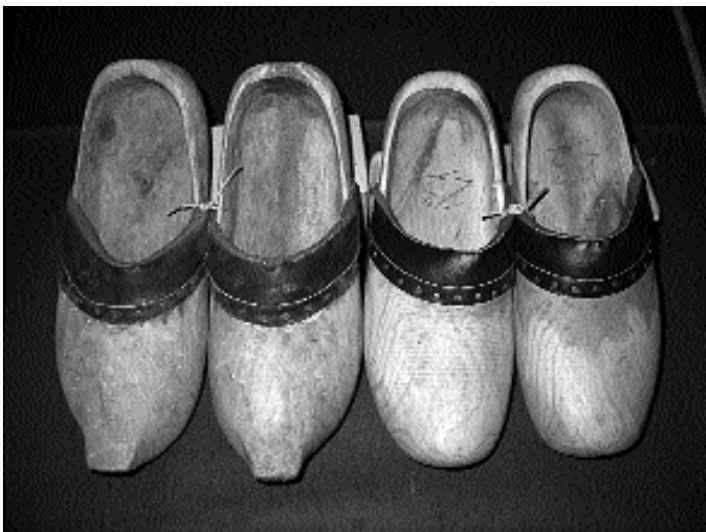
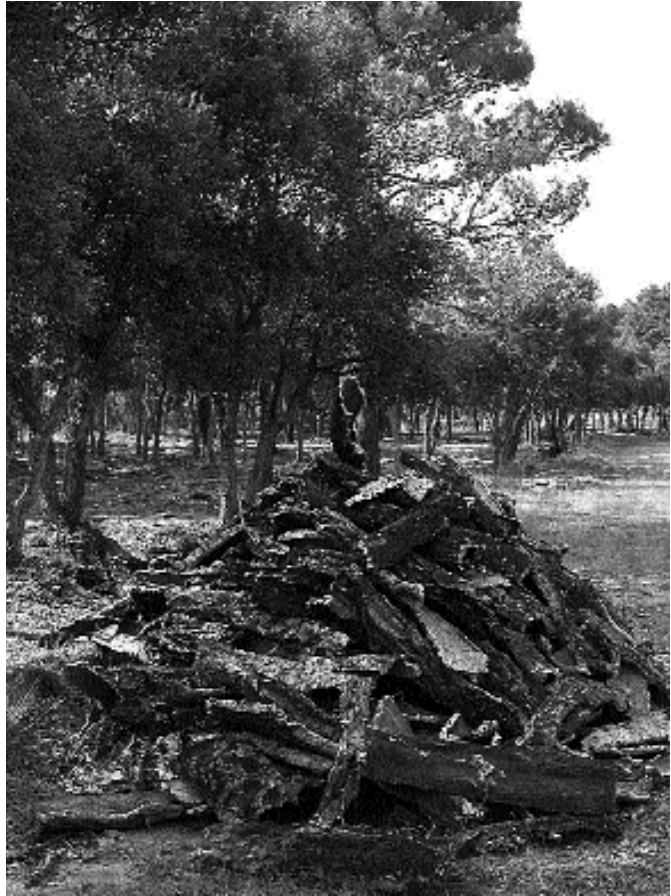
Trèmol (*Populus tremula* L.)

La fusta de trèmol s'usa en torneria per a fer escuradents perquè no s'estella.

Userda (*Medicago sativa* L.)

Cultiu actualment menys estès que abans, a causa de l'establiment del bestiar, formava part del farratge per als ruminants. També pot servir per a

*Paisatge natural
utilitzat. Suro i
sureda.*



*Del paisatge a
l'objecte.
Esclops de pi.*

rentar la roba negra: primer es renta amb sabó i quan s'esbandeix s'hi frega userda fresca per a evitar que hi quedin les taques blanquinoses del sabó. És alimentària i medicinal.

Xiprer/xiprer baix o de fer tallavents (*Cupressus sempervirens* L.; *C. sempervirens* L. f. *horizontalis* (Mill.) Voss.)

Es planta a les vores de camps, d'horts i de cases com a paravents. La plana altempordanesa, tan batuda per la tramuntana, troba en els xiprers uns elements de protecció dels conreus imprescindibles i que contribueixen molt a la definició del paisatge. Símbol mediterrani d'hospitalitat, se'n veuen vora els masos i les cases, i també als cementiris.

El paisatge dels nuclis empordanesos

Plàtan, plataner (*Platanus orientalis* L. var. *acerifolia* Dryand = *P. hispanica* Münchh.)

És present en els camins que porten a diversos nuclis empordanesos i en moltes de les places dels nostres municipis, encara que actualment molt menys que no pas abans. Aquest arbre també constitueix un testimoni del canvi en el paisatge. Aquells túnels verds, frondosos, frescals, que feien d'entrada a la major part de les viles de la comarca, la capital inclosa, són realment en perill d'extinció i només uns pocs exemples, miraculosament salvats, ens els recorden. Les seves fulles havien servit per a embolicar la carn a l'estiu quan encara no hi havia neveres. També a les carnisseries hi posaven la carn a sobre. Les branques llargues i primes es feien servir com a perxons per a fer caure les olives, perquè no pesaven gaire.

Til·la, tell (*Tilia cordata* Mill.; *T. platyphyllos* Scop.)

Arbre molt freqüent al camp i a l'interior de les viles, és ornamental i medicinal.

Fem un incís aquí per a comentar que podríem incloure en aquest apartat totes les plantes que configuren el verd urbà, que són plantades com a ornamentals en pobles, viles i ciutats i, de fet, algunes d'elles (com ara xiprers, pins, suros i alzines, entre molts altres) ja surten en les diferents llistes que presentem. No ho fem perquè els informants no ens les han esmentades, o bé n'han remarcat fonamentalment usos que ens les fan incloure en alguna altra de les categories.

El paisatge de les llars empordaneses: hort, jardí, pati, balcó, rebost, farmaciola

Trobem aquí plantes que es troben o conreen vora l'habitació humana (sovint aprofitant l'hort, gran element del paisatge empordanès). No hi esmentem les clàssiques plantes hortícoles ni molts arbres fruiters, per tal com la seva funció bàsica és l'alimentària i ja hem dit que ens ocuparíem fonamentalment dels altres usos que aquest i el medicinal. Qui vulgui, però, pot afegir mentalment a l'elenc



Paisatge humà. Hort amb tanca de xiprers.

que donem aquells cultius pensats per a l'autoconsum o la venda a petita o mitjana escala (arbres fruiters, llegums, verdures i hortalisses, plantes aromàtiques). D'aquesta llista imaginària procedirien la major part de les plantes que conformen el paisatge dels mercats. Justament voldríem remarcar que els mercats també són paisatge, són biodiversitat (ni que sigui ja en forma de natura morta i a punt de ser consumida) i representen la part de la diversitat biològica vegetal tractada –gestionada– durant generacions pels pagesos. Aquesta agrobiodiversitat, que condiciona en alt grau el paisatge comarcal (vegeu algunes reflexions sobre això a Vallès, 2005), va canviant al llarg de les estacions de l'any i també va variant amb el temps (preus, modes i plagues són alguns dels motors de canvi). Els mercats –que són ben dignes d'un estudi etnobotànic independent– constitueixen sovint el pas intermedi entre el paisatge i el seu ús, de manera que, en certs aspectes, són un reflex del paisatge mateix. En el grup de plantes que tractarem tot seguit, en el qual definim diferents apartats, hem inclòs, doncs, els complements d'allò que es va fer famós, en l'expressió del president Francesc Macià, com “la caseta i l'hortet”, tot deixant per a una altra ocasió la consideració de les espècies nuclears de l'agroecosistema.

Plantes conreades en horts, jardins i testos com a ornamentals, però que tenien altres aplicacions i el fet de tenir-les a prop en facilitava la disponibilitat

Alfàbrega (*Ocimum basilicum* L.)

Abans, quan es moria algú, no es portava al tanatori; es tenia a casa. Llavors, per a evitar les mosques i la mala olor que s'originava, s'omplien les

finestres amb testos d'alfàbrega. Abans, a qui anava a comprar planter per a l'hort, li donaven una planta perquè l'olor repel·leix els papus i els mosquits i es mengin o malmetin el planter. A més, és alimentària i medicinal.

Atzavara, figuerassa grossa o de marge (*Agave americana* L.)

Se'n pot fer sabó: es posa un tall tendre de figuerassa d'uns dos o tres pams dins del perol de fer sabó i la que no es fon amb la sosa es treu; així el sabó és més fort. Fa una fulla grossa molt fibrosa que se'n fan cordes. Quan es feia la bugada, es posava aigua calenta, la roba bruta, sabó de casa i un tros de fulla de figuerassa. Així feia més escuma. Però no s'hi podia deixar gaire estona perquè cremava la roba (la gastava molt); és corrosiva. També és medicinal.

Boix (*Buxus sempervirens* L.)

De la fusta se'n fan estris de cuina i mànecs i es planten per a fer tancats (o parcel·lacions, segons el costum molt més actual).

Bojacs, jaumets, calèndula (*Calendula officinalis* L.)

Es cultivaven en horts i jardins com ornamentals. És medicinal.

Camamilla, camamilla de muntanya (*Santolina chamaecyparissus* L. subsp. *chamaecyparissus*)

Serveix per a fer rams decoratius i és medicinal.

Canya americana verda/canya americana negra (*Phyllostachys aurea* (Carr.) A. et C. Riv., *P. flexuosa* (Carr.) A. et C. Riv.)

Serveixen per a fer-ne canyes de pescar i perxons per a batre les olives, així com per a penjar el raïm picapolla, per tal d'assecar-lo i fer-ne panses. Les primes (n'hi ha de dos tipus, una ve més grossa) van bé per a fer-ne canyes de pescar perquè prop de la base tenen uns anells que eviten que la canya s'escapi dels dits si els peixos piquen.



*Paisatge humà.
Canyar en el
límit de camps.*

Donzell, absenta (*Artemisia arborescens* L.)

És una planta ornamental i medicinal.

Esparreguera (*Asparagus acutifolius* L.)

S'usa per a fer-ne rams, per a adornar les esglésies. En feien un feix lligat amb un cordill i en netejaven la xemeneia fent-lo passar amunt i avall. Tot això, és clar, a part de ser alimentària.

Espígol (*Lavandula latifolia* Medik.)

Se n'omplen bossetes per a perfumar armaris o el bany, com a ambientador. Les tórtres el fan servir per a fer nius perquè així no hi tenen poll. També es barregen les flors amb alcohol per a fer-ne colònia. Se'n fan rams repel·lents de mosquits. És medicinal.

Ginesta, ginestera, ginesta de llei (*Spartium junceum* L.)

Es collien per Tots Sants, per a fer-ne rams per a dur al cementiri. És planta al jardí per a fer-ne rams quan és florida i escombres quan no ho és. És medicinal i tòxica.

Heura (*Hedera helix* L.)

Planta enfiladissa ornamental que cobreix les parets velles de les cases. Té usos medicinals.

Llimoner (*Citrus limon* (L.) Burm.)/**Taronger agre** (*C. aurantium* L.)

Les llimones i les taronges agres s'usen per a netejar la tripa del porc per a embotir. El suc va bé per a fer allioli. Ultra això, són alimentàries i medicinals.

Lliri blanc (*Lilium candidum* L.)

Planta medicinal, molt freqüentment plantada en horts i en tests a les cases com a ornamental. Se'n feien els rams de la comunió.

Llorer (*Laurus nobilis* L.)

Si es té plantat un llorer al jardí o a l'hort no hi van tant les mosques; actua com a repel·lent. Es posen fulles de llorer dins de calaixos i armaris perquè no hi vagin les arnes. Fresc diuen que actua com a repel·lent d'escarabats. La tradició religiosa fa que es porti a beneir el diumenge de Rams, i hom creu que el llorer beneït protegeix contra les tempestes. És medicinal.

Marialluïsa (*Lippia triphylla* (L'Hér.) Kuntze)

És una de les plantes que, tot i venir de molt lluny –de Xile–, no sol faltar a les nostres cases de pagès. S'usava una infusió de fulles de marialluïsa per a rentar les bótes de vi; així el vi sortia més aromàtic. És medicinal.

Melca (*Sorghum bicolor* (L.) Moench.)

Per a fer escombres. Abans se'n plantava a les antanes dels camps de blat de moro i les escombres es feien a casa: es preparava una braçada de melca, es posava entremig de dues fustes amb pes a sobre per a prémer-la bé i es lligava amb un cordill d'espart.

Menta (*Mentha spicata* L., *M. x piperita* L. i altres espècies del gènere)

On hi ha menta no hi ha mosquits. És medicinal i alimentària. La menta és un altre indicador de canvi paisatgístic: en els darrers anys és molt present als nostres mercats (la qual cosa vol dir que també és molt més freqüent en camps i horts, on es conrea) gràcies a la població de casa nostra d'origen nord-africà, que la sol usar per al te.

Miraguano (*Araujia sericifera* Brot.)

Fa un fruit com un pebrot que quan s'asseca s'obre i té com un cotó fluix a dins, el qual s'usa per a farcir coixins i edredons.

Orenga, clements (*Origanum vulgare* L.)

L'orenga florida serveix per a netejar les bótes de vi. És ornamental, medicinal i alimentària.

Romaní (*Rosmarinus officinalis* L.)

Fresc, diuen que actua com a repel·lent d'escarabats. És medicinal.

Rosers bords (*Rosa canina* L.)

A les capçaleres de les vinyes s'hi tenien rosers bords per a detectar les malures que podien afectar els ceps. És medicinal.

Ruda (*Ruta chalepensis* L.)

Abans, a qui anava a comprar planter per a l'hort, li donaven una planta de ruda perquè la pudor fa que no s'acostin els insectes i es mengin o malmetin el planter. És medicinal i tòxica.

Saüc, sabuc, saüquer, sabuquer (*Sambucus nigra* L.)

D'ell es diu que és com el porc perquè s'aprofita tot. A més, té ús ornamental, medicinal i alimentari.

Tabac (*Nicotiana tabacum* L.)

Hom en cultivava a l'hort per a consum propi.

Timó (*Lavandula stoechas* L. subsp. *stoechas*)

Hi havia gent que fumava la flor seca de timó en comptes de tabac. És medicinal.

Plantes bàsicament ornamentals, també plantades

Lilà (*Syringa vulgaris* L.)

És una de les plantes ornamentals que no falten en gaires cases.

Medallons, moneda del papa (*Lunaria annua* L. subsp. *annua*)

Fa un fruit que quan és sec es pela i queda com platejat. Són uns medallons que es poden tenyir de colors. Se'n fan rams.

Mimosa (*Acacia dealbata* Link.)

Se'n fan rams. Hom en té de plantada a l'hort, perquè fa una flor bonica amb molta flaire.

Plantes ornamentals amb un lligam de cultura popular (ornamentació de Nadal, d'esglésies, etc.) que no es plantaven, sinó que s'anaven a collir al seu hàbitat

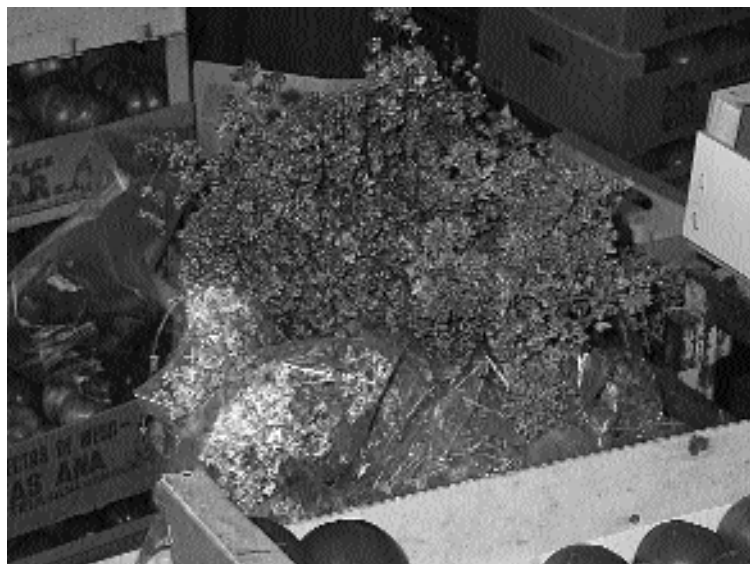
Espines blaves (*Echinops ritro* L. subsp. *ritro*)

És ornamental, sobretot perquè els seus vistents capítols florals aguanten molt bé un cop secs.

Gallaranc, galzeran (*Ruscus aculeatus* L.)

S'usa molt per a fer centres de Nadal, sobretot pels seus fruits vermells que surten al mig d'estructures que semblen fulles. És també medicinal.

*Del paisatge
al mercat.
Orenga i
camamilla.*



Gatsaule (*Salix caprea* L.)

És un salze que fa uns borrons molt bonics i que s'usa com a ornamental.

Ginebre (*Juniperus communis* L. subsp. *communis*)

S'usa com a arbre de Nadal i és medicinal.

Lliris (*Iris germanica* L.)

Es collien per Setmana Santa i es portaven a l'església per adornar-la, perquè abans les flors no es compraven pas. Es fan pels marges.

Vesc (*Viscum album* L.)

Se'n fan rams per Nadal perquè porti sort, i també una pega natural per a atrapar ocells. És ornamental i tòxica.

Plantes que creixen de manera espontània o subespontània i de les quals es té cura pels usos que se'n fan

Argelacs (*Calicotome spinosa* (L.) Link)

Per a socarrimar el porc durant la matança: es feia un feix d'argelacs, s'aguantava amb les forquetes, s'encenia i s'hi fregava el porc.

Balca (*Thypha latifolia* L.)

S'usa —el mateix nom ho indica— per a embalcar cadires. Tallaven les fulles, les deixaven assecar i en feien seients de cadires o en restauraven els vells. Per a trenar alls i cebes s'usaven fulles de balca, que primer es mullaven. Els nens jugaven amb la inflorescència fent veure que era un cigar.

Bardes, ximble (*Vitex agnus-castus* L.)

Planta d'ús lúdic, amb una vara de ximble i un cordill es pot fer un tira-fletxes. També serveix per a fer perxons per a collir olives.

Eucaliptus (*Eucalyptus globulus* Labill.)

Per a fer rams dels rebrols tendres, perquè fan la fulla rodoneta i més bonica. És medicinal.

Ginesta (*Spartium junceum* L.)

Serveix per a fer escombres amb les tiges i catifes de Corpus amb la flor.

Grèvol, flor de Nadal (*Ilex aquifolium* L.)

S'usava per a fer bastons i també en torneria. Com que el grèvol fa una capçada molt frondosa, s'usava per a fer garites per als soldats, perquè eren un bon amagatall i perquè la temperatura hi era més alta que a l'exterior (també per això als ocells els agrada de passar-hi la nit). En feien vesc per a atrapar els ocells: s'escorxen tres o quatre tires d'escorça del tronc del grèvol i les tires es posen submergides en aigua uns tres mesos i a la superfície es forma una mena de làtex que es rasca. També se'n fan rams, típics de l'anomenat verd nadalenc.

Herba sabonera (*Saponaria officinalis* L.)

Es feia servir per a rentar la roba i també les mans.

Jonc (*Scirpus holoschoenus* L.)

S'usen per a fer forcs (trenes) de cebes i alls i per a lligar les escaroles i els enciams perquè quedessin blancs de dins. Es posava un jaç de joncs a terra per a deixar-hi la carn del porc durant la matança. També són medicinals.

Lledoner (*Celtis australis* L.)

Servia per fer bastons de ganxo. Es tallava, es cremava al foc o es posava en aigua bullent i després es treballava. És medicinal.

Llums, blauets (*Centaurea cyanus* L.)

Neixen entre el sembrat. Se'n fan rams i són medicinals.

Multra (*Myrtus communis* L.)

És un arbust que com més es talla més rebrota i per això era adequat per a fer cistells i estris de pesca, com el boquer de les gambines.

Salze dels vims (*Salix fragilis* L.)

Les tiges s'usaven per a fer cistells, banastes (cistells usats per portar la roba a rentar) i gambines, així com mànecs de les escombres de melca i mànecs de les fitores usades per a pescar, perquè és una fusta molt lleugera.

Sarga (*Salix elaeagnos* Scop. subsp. *angustifolia* (Cariot) Rech. f.)

És un salze amb les fulles més primes que també s'usava per a fer coves i cistells.

Server (*Sorbus domestica* L.)

S'usa per a fer perxons per a collir olives.

Xuclamel (*Lonicera etrusca* Santi)

De la fusta se'n fan broquets per a les pipes de fumar.

REMARQUES FINALS

És prou sabut que la desconeixença comporta el risc d'actuacions errònies. L'ésser humà ha anat mostrant-se, al llarg de la història, prou intel·ligent per a obtenir del seu entorn tot allò que li ha suposat una millora en qualitat de vida. Aquí radica la importància de conèixer en profunditat les característiques que defineixen un territori, ja que això en comportarà una

gestió sostenible. Gràcies en part al desenvolupament econòmic i social de la nostra terra i en part a la poca importància que es dóna al saber popular o per la manca d'interès de les generacions més joves, aquest tresor a cavall entre natura i cultura es va perdent irremeiablement (com malauradament hem pogut constatar amb l'abisme de coneixements existents entre membres de diferents generacions d'una mateixa família).

Correm, certament, el risc que molts dels usos i coneixements populars sobre el món vegetal que hem recollit aquí –així com molts d'altres àmbits– siguin aviat només història. Alhora, tenim també el perill que el nostre paisatge, modulad per les persones i modulador de les mateixes poblacions humanes, canviï considerablement, i no pas forçosament per a millorar. Molts pintors que han immortalitzat la plana empordanesa han recollit aquella presència, que ja hem evocat en aquest text, del xiprer. Qui sap si més o menys aviat a l'artista li caldrà pagar algun pagès perquè en planti (encara que ja no calgui que protegeixin cap camp ni hort de la tramuntana) i poder-los pintar, com ja ha passat a la Garrotxa amb el conreu, abans tan esponerós i ara residual, del fajol. Si això s'esdevé haurem perdut dues coses: paisatge i saber sobre el seu maneig; haurem trencat la cadena de transmissió secular dels coneixements tradicionals sobre la natura; serem, en definitiva, un xic menys rics i un xic menys savis.

Pensem que no ens podem pas permetre el luxe de deixar perdre aquesta saviesa del poble i és per això que, en les nostres recerques etnobotàniques –un aspecte de les quals hem presentat en aquest treball–, procurem inventariar-la, ara que encara hi som a temps. D'aquesta manera podrem almenys tenir-la recollida, amb l'esperança de mostrar a tothom la seva importància i de poder contribuir a la seva conservació i, si escau, a la seva reintegració a la població de casa nostra. La biodiversitat (tant la silvestre com la de caire agrícola, si parlem del món vegetal) és fonamental per a la subsistència del planeta i per això sovint es parla de conservació d'espècies amenaçades i de la seva reintroducció al medi natural; tan important com això és protegir –i si cal reintroduir, fer revertir a la gent de la qual prové– el patrimoni alhora cultural i natural que constitueixen els sabers tradicionals i populars sobre les plantes.

BIBLIOGRAFIA

BARRAU, J. 1971. "L'Ethnobotanique au carrefour des sciences naturelles et des sciences humaines". *Bulletin de la Société Botanique de France*, 118: 237-248.

BOLÒS, O. de; VIGO, J.; MASALLES R.M.; NINOT, J.M. 2005. *Flora manual dels Països Catalans*. Barcelona: Ed. Pòrtic S.A., 3a ed.

PARADA, M.; SELGA, A.; BONET, M.À.; VALLÈS, J. 2002. *Etnobotànica de les terres gironines. Natura i cultura popular a la plana interior de l'Alt Empordà i a les Guilleries*. Girona, Diputació de Girona.

VALLÈS, J. 2005. "L'horta empordanesa: agroecosistema que cal preservar de forma íntegra". *Hora Nova*, 1446 (12-VII-2005): 13-14.

VALLÈS, J.; AGELET, A.; BONET, M.À.; GARNATJE, T.; MUNTANÉ, J.; PARADA, M.; RAJA, D.; RIGAT, M.; SELGA, A. 2005. "Algunes qüestions entorn de la fitonímia i els aspectes lingüístics de l'etnobotànica". *Estudis de Llengua i Literatura Catalanes*, 51: 273-293.