

УДК 7.01:7.036

Олейник Е.П.,
кандидат архитектуры, доцент,
Национальный авиационный университет, Киев, Украина

МЕТОД НЕЛИНЕЙНЫХ ПАРАЛЛЕЛЬНЫХ СЦЕНАРИЕВ В ПОСТМОДЕРНИСТИЧЕСКОМ ИНТЕРЬЕРЕ

Аннотация: рассматривается методика работы архитектора при разработке интерьера в стиле постмодернизма на примере проекта кафе «Шококо» харьковской «Группы Бондаренко», описываются способы построения нелинейных сценариев восприятия такого объекта.

Ключевые слова: постмодернизм, дизайн интерьеров, метод создания сценариев, параллельные сценарии, аллюзии, ирония, «Группа Бондаренко».

Постановка проблемы. Нет, наверное, более разнообразного, ироничного и символичного стиля, чем постмодернизм. Возможно, барокко – более декоративный стиль, модерн (Ар-нуво) – более символический, поп-арт в лучших своих проявлениях довольно ироничен, но сочетает все эти свойства постмодернизм. Этот стиль возник как реакция архитекторов на надоевший им еще в 70-е модернизм, на территории СССР называвшийся конструктивизмом или минимализмом, не оставлявший места цвету, орнаменту, декору, историзму и тем более юмору.

Анализ последних исследований и публикаций. Зародившись как литературный стиль, постмодернизм и в архитектуре получил подробное теоретическое обоснование. Достаточно вспомнить основополагающие труды Ч. Дженкса, К. Фрэмптона, Р. Стерна [1, 2], в отечественной литературе – И. Добрицыной, Т. Давидич и др. [3]. В этих работах достаточно подробно описана сущность постмодернизма, однако использование постмодернизма в интерьерах гораздо менее исследовано, хотя в Украине появились подобные примеры.

Формулировка целей статьи: анализ творческого метода архитекторов нелинейных параллельных сценариев при разработке постмодернистических интерьеров.

Основная часть. Роберт Стерн еще в 1977-м сформулировал три основных принципа, точнее, подхода постмодернизма: аллюзианизм,

контекстуализм, декоративизм. Аллюзианизм – это намек на определенный культурный подтекст, цитата, вовлечение культурного зрителя в узнаваемый диалог. При этом аллюзии отличаются от прямых цитат ироническим отношением к источнику. Контекстуализм подразумевает подчинение условиям среды и наличие определенного культурного слоя. Декоративизм в постмодернизме предусматривает эклектичное и пестрое сочетание цветов, форм, орнаментов и оттенков, и смешивание их между собой, что считалось в классическом цветоведении недопустимым, – например, красно–зеленые фасады Альдо Росси. При этом круг декоративных элементов очень широк и выходит за пределы утилитарно необходимых (рис.1).

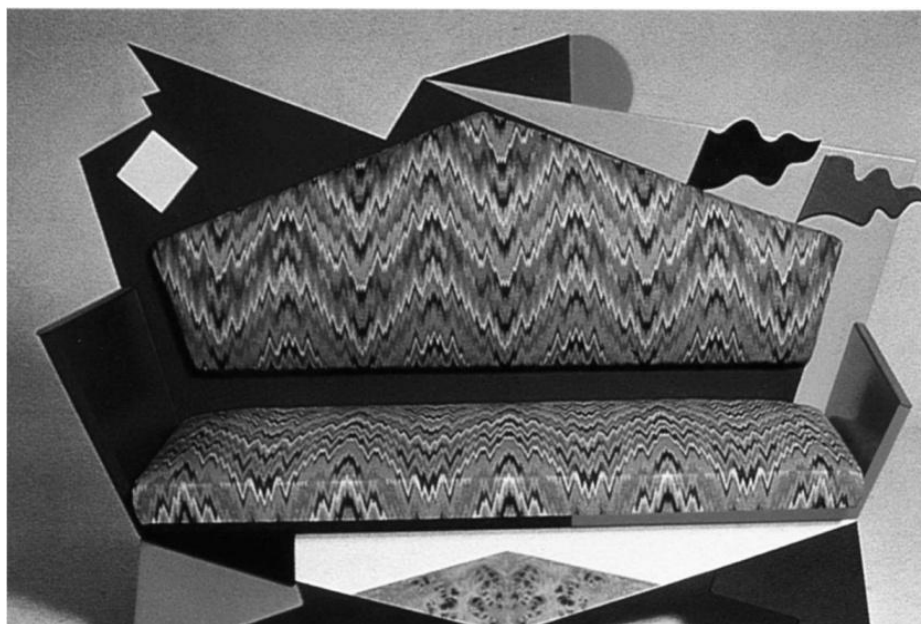


Рис.1. А. Мендини. Софа «Кандисси». Избыточность декоративных элементов

Ч. Дженкс в книге «Язык архитектуры постмодернизма» сформулировал более детально еще тринадцать позиций архитектуры постмодернизма, среди которых коллажность, метафоричность, двойное кодирование, символизм, смешение типов пользователей и типов строений [1, С.71].

Метод использования метафор, аллюзий, создания некоего сценария – излюбленный способ работы архитекторов постмодернизма. Кеннет Фремптон, анализируя творчество Ханса Холляйна, одного из наиболее ярких архитекторов постмодернизма 70–х, приводит выдержку из эссе Фридриха

Ахляйтнера о бюро путешествий в Вене (1976–1978): «Посетитель вступает в мир отсылок и иллюзий, в котором ни один предмет не является самим собой. Холл – не просто вестибюль бюро путешествий, но и вестибюль вокзала... – такая возникает ассоциация. Эти намеки... простираются от банальной четкости стойки для продажи авиабилетов... до стойки с театральными билетами (движущаяся часть декорации) и до почти неуловимых ссылок на Египет, Грецию, Индию. Иллюзия и ориентация, информация и обучение слиты вместе» [2, С. 324].

Создаваемые сценарии часто дополняются теоретическими предпосылками. Архитектор–постмодернист часто выступает как теоретик собственного творчества, сочетая теоретизирование с художественным вымыслом. Задачей зрителя становится, таким образом, трактовка постмодернистического текста интерьера.

«Постмодернистская поэтика смещает акцент с процесса делания (техники создания) произведения на процесс чтения и интерпретации. Усилия архитектора направлены на повышение читательской активности воспринимающего» [3,С.73].

С одной стороны, постмодернизм использует темы и технику массовой культуры, обладает «рекламной привлекательностью предмета массового потребления» и адресован людям не слишком просвещенным. С другой стороны, прибегая к пародийному осмыслению более ранних произведений, он апеллирует к самой искушенной аудитории. [3,С.74].

Применение постмодернизма в интерьерах гораздо менее исследовано, хотя в Украине появился целый пласт архитекторов и дизайнеров, успешно работающих в этом стиле, в первую очередь харьковская Группа Бондаренко (К. Бондаренко, Е. Ивонина, Д. Кириченко, И. Малинка, Б. Бондаренко и др.).

Интерьеры, реализованные этими авторами, невероятно информативны, остроумны и декоративны. Однако главное достоинство их архитектурного пространства – множественность смыслов и культурных слоев, воспринимаемых в зависимости от степени подготовленности по-разному, однако никого не оставляющих равнодушными (рис.2).

Попробуем представить методiku и тактику работы архитекторов и дизайнеров, использующих принципы постмодернизма в современном интерьере, на принципах работы этой группы авторов.

Главный принцип их интерьеров – множественность смыслов, наличие нелинейных сценариев, которые существуют параллельно и могут восприниматься как последовательно, так и поочередно. В основу такого нелинейного сценария интерьера положен коллажно – монтажный принцип, присущий, в частности, стилистике фильмов Квентина Тарантино. Если вспомнить его фильм «Криминальное чтиво», можно отметить, что в нем существует несколько параллельных сценариев, которые существуют сами по себе, более того, некоторые из них развиваются нелинейно или в обратном направлении. Такая путаница активно вовлекает зрителя в процесс разгадывания, превращает его в соучастника процесса создания художественного произведения.

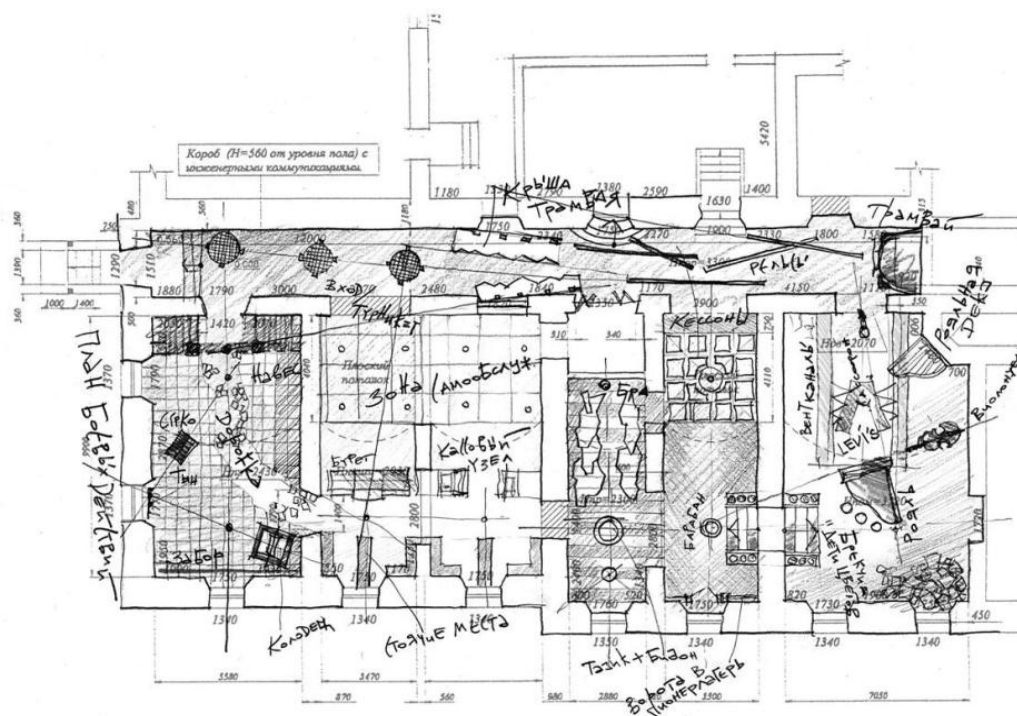


Рис.2. Кафе «Жили-были» в Харькове. Дизайн – «Группа Бондаренко». План

Здесь проявляется особый тип иронии постмодернизма, подчеркивающий невозможность полноты высказывания и даже отсутствие необходимости в таком высказывании. По мысли философа К. Батлера, метод создания «недосказанных и ироничных работ подобен парадоксам дзенских загадок и

притч» [3, С.22]. Загадки такого рода вызывают недоумение, обостряют внимание воспринимающего, оставляют его один на один с неизвестным, заставляют формулировать ответ, исходя только из своего внутреннего опыта. В интерьере, состоящем из цитат–фрагментов, обычная логика отсутствует. Зритель не может на нее опираться, и ему невольно приходится слушать лишь самого себя.

Другим приемом, заимствованным из книг Умберто Эко, является избыточность персонажей. Эко признавался, что, приступая к написанию книги «Имя розы», он предварительно продумал всех обитателей монастыря, его планировку и обстановку. Интересно, что часть этих заранее придуманных персонажей в книгу не вошла, но само их существование «за кадром» придавало оставшимся обостренную реалистичность [4].

В цитатный ряд своих интерьеров «Группа Бондаренко» включает модные бренды и имена известных дизайнеров. Это могут быть вязаные абажуры – ссылка на Марселя Вандерса (рис.3) или оклеенные ксерокопиями



Рис. 3. Светильник «Crochet». Дизайнер Марсель Вандерс

архитектурных увражей стены – цитата из Даниэля Либескинда, который когда–то использовал этот прием в макете нового здания для Берлина. Наконец, авторы имеют и свои узнаваемые авторские приемы, которые повторяют из произведения в произведение, цитируя самих себя.

Рассмотрим использование творческого метода архитекторов на

конкретном примере – проектировании кондитерской "Шококо" в Симферополе. Дом, в котором находится кондитерская, – двухэтажный особняк конца XIX – начала XX века, что определило использование определенного исторического контекста (рис.4). Другой сценарий был рожден самим названием заведения, а третий – использованием модных элементов, знаменитых имен и модных приемов современного дизайна.

Таким образом, были определены три параллельных сценария – "Особняк", "Шоколад" и «Модные фишки».



Рис. 4. Кафе «Шококо» в Симферополе. Фото И. Лялюка

Аллюзии на тему "Особняк" предполагали создание атмосферы купеческого уюта путем использования следующих элементов: анфиладной планировки; классической мебели; классических деталей в архитектуре, например, наличников; абажуров на осветительных приборах; романтических рюшей и воланов в текстиле – шторах, скатертях и т.д. Тема "Шоколад" породила следующий ряд ассоциаций: бело–коричневая до черной цветовая гамма; липкое, сладкое, гламурное; плавящееся, горячее (рис.5). Третьим сценарием должны были стать вышеупомянутые бренды и модные "знаки" – те

же Либескинд, Вандерс и наиболее яркая цитата– мебель и дверные заполнения из сгоревшего дерева по аналогии с мебелью Моооі «Smoke» (рис.6).



Рис. 5. Кафе «Шококо» в Симферополе. Интерьер. Фото И. Лялюка.



Рис. 6. Кафе «Шококо». Детали из обожженного дерева. Фото И. Лялюка.

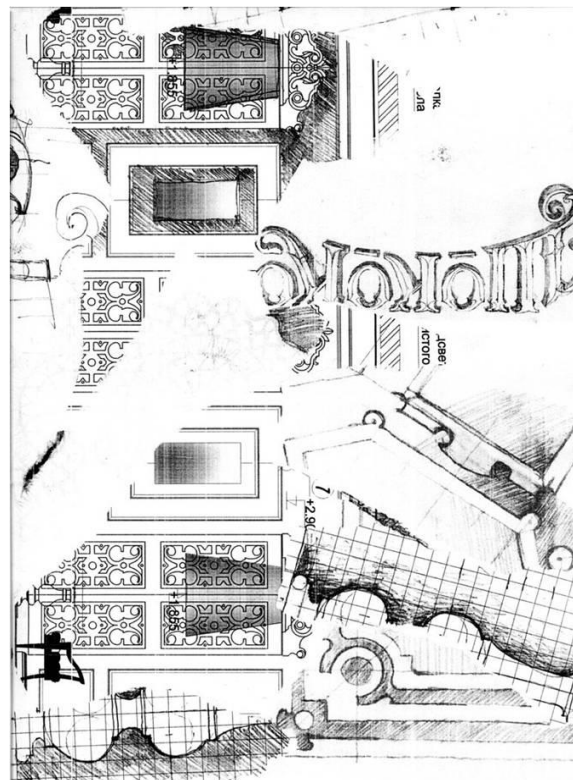


Рис. 7,8. Кафе «Шококо». Фрагменты параллельных сценариев. Авторские наброски – избыточные «персонажи»–увражи, использованные как фрагменты шпалер.

К каждой теме дизайнеры делали огромное, избыточное (как у Эко) количество набросков – элементов, которые могли быть использованы в каждом сценарии. Это элементы ордерной системы, наличники, классическая мебель и абажуры из первого сценария, которые оплавлены, обожжены, выкрашены в коричнево–белую гамму – в угоду второму сценарию; а материалы, из которых это выполнено, представляют цитаты из известных брендов (рис. 7,8). Таким образом, в интерьере одновременно присутствуют несколько параллельных сценариев – для особо искушенных коллег по профессии доступно прочтение всех слоев, а для обычных обывателей достаточно поверхностного гламура с купеческим уютом, в котором они не смогут уловить иронию и цитаты, но насладятся почти домашней атмосферой и необычными элементами дизайна.

Выводы. При проектировании интерьера в стиле постмодернизма целесообразно использовать метод «параллельных сценариев», позволяющий обеспечить восприятие замысла авторов на различных культурных слоях – от уровня поверхностной декоративности до прочтения глубинных аллюзий и вовлечения зрителя в совместную игру.

Перспективы дальнейших исследований. В данной статье только намечен подход к исследованию методики проектирования интерьеров в стиле постмодернизма, необходимо дальнейшее их изучение и обобщение как отечественных, так и зарубежных примеров.

Литература

1. Дженкс Ч. Язык архитектуры постмодернизма / Дженкс Ч.; пер. з англ. — М.: Стройиздат, 1985. — 136 с.
2. Фремpton К. Современная архитектура: Критический взгляд на историю развития / Фремpton К.; пер. с англ. Е. А. Дубченко; под ред. В. Л. Хайта. — М.: Стройиздат, 1990. — 535 с.
3. Добрицына И.А. От постмодернизма — к нелинейной архитектуре: Архитектура в контексте современной философии и науки / Добрицына И.А. — М.: Прогресс–Традиция, 2004. — 416 с.
4. Эко У. Имя розы / Эко У.— М: Книжная палата, 1989. — 424 с.

Анотація

Олійник О.П. Метод нелінійних паралельних сценаріїв в постмодерністичному інтер'єрі. Розглядається методика роботи архітектора при розробці інтер'єрів у стилі постмодернізму на прикладі проекту кафе «Шококо» харківської «Групи Бондаренко», описані засоби побудови нелінійних сценаріїв сприйняття такого об'єкту.

Ключові слова: постмодернізм, дизайн інтер'єрів, метод створення сценаріїв, паралельні сценарії, алюзії, іронія, «Група Бондаренко».

Abstract

Oliynyk Olena. The method of nonlinear parallel scenarios in postmodern interior. The method of the work of an architect on interior design in the style of post-modernism is considered as an example by the design-project of cafe "Shokoko" of "Group Bondarenko", Kharkiv; the modelling of non-linear scenarios of perception of such object is described.

Keywords: postmodernism, interior design, a method of creating scenarios, parallel scenario, allusions, irony, the "Group Bondarenko."