



TILASTO-
RAPORTTI

Tilastoraportti vuoden 2006 kustannustenjaosta

Eläketurvakeskuksen tilastoraportteja
3/2008

Eläketurvakeskus • Pensionsskyddscentralen

TILASTORAPORTTI

Tilastoraportti vuoden 2006 kustannustenjaosta

Saara Hurmerinta
Eeva Poutiainen
Sari Salonen

Eläketurvakeskuksen tilastoraportteja
3/2008

Eläketurvakeskus • Pensionsmyndigheten

TILASTORAPORTTI

Eläketurvakeskus

00065 ELÄKETURVAKESKUS

Puhelin 010 7511 • Faksi (09) 148 1172

Pensionsskyddscentralen

00065 PENSIONSSKYDDSCENTRALEN

Tfn 010 7511 • Fax (09) 148 1172

Finnish Centre for Pensions

FI-00065 Eläketurvakeskus Finland

Tel. +358 10 7511 • Fax +358 9 148 1172

Multiprint Oy

Helsinki 2008

ISSN 1459-3823

LUKIJALLE

Tässä raportissa esitetään kustannustenjaon periaatteet sekä vuoden 2006 kustannustenjaon tilastolukuja ja aikasarjoja. Raportissa on myös tietoa kustannustenjaon kertoimista ja kustannustenjakoa koskevista lakipykälästä, perusteista ja ohjeista. Tilastotaulukoista löytyy tietoa esimerkiksi maksetuista eläkkeistä ja kustannustenjaon kautta kulkeneista rahavirroista sekä kustannustenjaon ennakoiden vertailua toteutuneisiin tietoihin. Raportissa käytetään vuonna 2006 voimassa olleen lainsäädännön mukaisia lakien nimiä ja lyhenteitä.

Tämän raportin sisällöstä vastaavat matemaatikot Eeva Poutiainen ja Sari Salonen ja atk-suunnittelija Saara Hurmerinta, joille julkaisun sisältöä koskevat kyselyt ja ehdotukset pyydetään osoittamaan.

Helsingissä helmikuussa 2008

Eläketurvakeskus

ABSTRAKTI

TEL-, LEL-, TaEL- ja MEL-eläkkeet rahastoidaan osittain. TEL-, LEL-, TaEL- tai MEL-eläkelaitos vastaa siitä eläkkeen osasta, joka on rahastoitu kyseisessä eläkelaitoksessa. Loput näistä eläkkeistä kustannetaan yhteisesti TEL-, LEL-, TaEL- ja MEL-eläkelaitosten kesken. YEL- ja MYEL-eläkkeitä ei rahastoida. YEL-eläkelaitokset kustantavat YEL-eläkkeet yhteisesti ja Maatalousyrittäjien eläkelaitos kustantaa MYEL-eläkkeet. Lisäksi valtio on mukana YEL-, MYEL- ja MEL-eläkkeiden rahoittamisessa. Kukin julkisen sektorin eläkelaitos vastaa oman lakinsa mukaisen eläkkeen kustantamisesta.

Eläkkeet maksetaan viimeisen eläkelaitoksen periaatteen mukaan eli se eläkelaitos, jossa eläkkeensaaja on ollut viimeiseksi vakuutettuna ennen eläkkeen alkamista, maksaa eläkkeensaajan koko eläkkeen. Viimeisen eläkelaitoksen periaatteesta ja yhteisesti kustannettavien eläkkeiden jaosta johtuen Eläketurvakeskuksessa tehdään vuosittain eläkekustannusten jako eläkelaitosten kesken. Eläketurvakeskuksen kautta kulki vuoden 2006 eläkekustannusten jaon vuoksi noin 1,2 miljardia euroa.

SISÄLTÖ

1	Yleistä	7
2	Eläkekustannusten jako	8
	2.1 TEL-, LEL-, TaEL- ja MEL-eläkkeiden vastuunjako ja VILMA-eläkeselvittely	8
	2.2 YEL-eläkkeiden vastuunjako ja YEL:n valtion osuus	10
	2.3 TVR-maksun jako	10
	2.4 Palkattomien aikojen kustannustenjako	10
	2.5 VEKL-etuuksien selvittely	11
	2.6 EY-siirtomäärät, ETK-kustannusten selvittely ja siirtymämaksu	11

Liitteet

- Liite 1 Taulukko 1: TEL-, LEL-, TaEL- ja MEL-eläkkeet: Maksetut eläkkeet sekä rahoituksen ja vastuunjaon perusteena olevat suureet vuonna 2006
- Taulukko 2: TEL-, LEL-, TaEL- ja MEL-eläkkeiden yhteisesti kustannettavat osat ja niiden rahoitus vuonna 2006
- Taulukko 3: TEL-, LEL-, TaEL-, MEL-, MYEL-, YEL-L-, VEL-, VPEL-, KuEL-, iEL-, KiPEL- ja KelaL-eläke-erien selvittely (VILMA-eläkeselvittely) vuonna 2006
- Taulukko 4: TEL-LEL-TaEL-MEL-MYEL-YEL-L-VEL-VPEL-KuEL-KiEL-KiPEL-KelaL-vastuunjaon lopullinen selvittely vuonna 2006
- Liite 2 Vastuunjaon ennakoiden vertailua toteutuneisiin tietoihin
- Liite 3 YEL-eläkkeiden vastuunjaon lopullinen selvittely vuonna 2006
- Liite 4 Vastuunjakojärjestelmän määrällinen kehitys
Taulukko 1: TEL-, LEL-, TaEL- ja MEL-eläkkeiden vastuunjako ja VILMA-eläkeselvittely
Taulukko 2: YEL-eläkkeiden vastuunjako
- Liite 5 Eläkemeno vuonna 2006, yksityinen ja julkinen sektori
- Liite 6 Yksityisen sektorin työeläkerahan kierto vuonna 2006
- Liite 7 Kustannustenjaon säädökset ja ohjeistus
- Liite 8 Kustannustenjaon kertoimet ja niiden kuvaukset
- Liite 9 Lyhenteitä
- Liite 10 Lyhyen aikavälin maksutasoennuste 7.2.2008

1 Yleistä

Yksityisen sektorin palkansaajien eläkelakien (TEL, LEL, TaEL ja MEL) mukaiset eläkkeet rahastoidaan osittain. TEL-, LEL-, TaEL- tai MEL-eläkelaitos vastaa siitä eläkkeen osasta, joka on rahastoitu kyseisessä eläkelaitoksessa. Loput näistä eläkkeistä kustannetaan yhteisesti TEL-, LEL-, TaEL- ja MEL-eläkelaitosten kesken. Yrittäjien eläkelakien (YEL ja MYEL) mukaisia eläkkeitä ei rahastoida (lukuunottamatta rekisteröidyn YEL- ja MYEL-lisäturvan eläkkeitä). YEL-eläkelaitokset kustantavat YEL-eläkkeet yhteisesti (lukuunottamatta rekisteröidyn YEL-lisäturvan eläkkeitä) ja Maatalousyrittäjien eläkelaitos (Mela) kustantaa MYEL-eläkkeet. Lisäksi valtio on mukana YEL-, MYEL- ja MEL-eläkkeiden rahoittamisessa. Kukin julkisen sektorin eläkelaitos vastaa oman lakinsa mukaisen eläkkeen kustantamisesta.

Eläketurvakeskus (ETK) jakaa vuosittain yhteisesti kustannettavien eläkkeiden kustannukset eläkelaitosten kesken ja tekee viimeisen eläkelaitoksen periaatteesta (VILMA-periaate) johtuvan eläkeselvittelyn. VILMA-periaate tarkoittaa sitä, että eläkkeensaajan koko eläkkeen maksaa se eläkelaitos, jossa eläkkeensaaja on ollut viimeiseksi vakuutettuna ennen eläkkeen alkamista. ETK:n tekemiä kustannustenjakoa ovat

- TEL-, LEL-, TaEL- ja MEL-eläkkeiden vastuunjako ja VILMA-periaatteesta johtuva toisten puolesta maksettujen TEL-, LEL-, TaEL-, MEL-, MYEL-, YEL-L-, VEL-, VPEL-, KuEL-, KiEL-, KiPEL- ja KelaL-eläke-erien selvittely (VILMA-eläkeselvittely),
- yhteisesti kustannettavien YEL-eläkkeiden vastuunjako ja YEL:n valtion osuuden laskenta,
- työttömyysvakuutusrahaston vakuutusmaksun (TVR-maksu) jako,
- ETK:n kustannusten selvittely,
- valtion eläkerahastoon maksettavan siirtymämaksun tarkistaminen (vuonna 2006 mikään eläkelaitos ei maksanut siirtymämaksua),
- palkattomilta ajoilta karttuneiden eläkkeiden kustannustenjako (palkattomien aikojen kustannustenjako, tehtiin ensimmäisen kerran vuodelta 2006) ja
- VEKL-etuuksien selvittely ja VEKL:n valtion osuuden laskenta (ensimmäisen kerran vuodelta 2006).

Lisäksi ETK huolehtii yhdyslaitoksena Suomen työeläkejärjestelmän ja Euroopan yhteisöjen (EY) eläkejärjestelmän välisestä EY-virkamiesten eläkeoikeuksien siirrosta.

Yksityisen ja julkisen sektorin eläkemenosta on taulukko liitteessä 5 ja yksityisen sektorin työeläkkeiden rahavirroista on kuvio liitteessä 6. Kustannustenjaon säädöksiä, ohjeita ja perusteita on listattu liitteessä 7 ja kertoimia liitteessä 8. Lyhenteitä on listattu liitteessä 9 ja liitteestä 10 löytyy lyhyen aikavälin maksutasoennuste.

Raportissa käytetään vuonna 2006 voimassa olleen lainsäädännön mukaisia lakien nimiä ja lyhenteitä.

2 Eläkekustannusten jako

Eläkelaitoksen osuutta tietystä kustannustenjaosta kutsutaan lopulliseksi eräksi. Lopullinen erä lasketaan eläkelaitoksen hyvityksen ja maksun erotuksena ja se voi olla eläkelaitokselle saatavaa tai maksua. Koska kustannustenjaon selvittelyissä liikkuvat rahamäärät ovat suuria, kustannuksia selvitetään vuosittain etukäteen kuukausittain maksettavien kustannustenjaon ennakoiden avulla. Jos eläkelaitoksella arvioidaan olevan maksettavaa vastuunjakoon, eläkelaitos maksaa ennakoita ETK:lle ja jos eläkelaitoksella arvioidaan olevan saatavaa vastuunjaosta, ETK maksaa ennakot eläkelaitokselle. Maksavat eläkelaitokset suorittavat ennakot ETK:lle kaksi pankkipäivää ennen kuin ETK maksaa ennakot saaville eläkelaitoksille. Jos eläkelaitoksen arvioitu saatava tai maksu on vähintään 20 000 euroa, eläkelaitokselle määrätään kustannustenjaon ennakot. ETK-kustannusennakoiden määräämisen rajamäärä on 1 200 euroa. TVR-maksun ennakoissa ei ole rajamäärää.

Kustannusten lopullinen selvittely tehdään kustannustenjakovuotta seuraavan vuoden lokaan loppuun mennessä. Tällöin lasketaan lopullisen erän ja ennakoiden erotus, tarkistuserä. Jos tarkistuserä on negatiivinen, eläkelaitos maksaa sen ETK:lle, ja jos se on positiivinen, ETK maksaa sen eläkelaitokselle. Samoin kuin ennakoissa myös tarkistuserän osalta maksavat eläkelaitokset suorittavat erän ETK:lle kaksi pankkipäivää ennen kuin ETK maksaa saaville eläkelaitoksille.

Eläkelaitokset ilmoittavat ETK:lle tiedot eri kustannustenjakojen varten ja ne tarkistetaan ETK:ssa. ETK antaa kustannustenjaosta eläkelaitoksille valituskelpoiset päätökset.

2.1 TEL-, LEL-, TaEL- ja MEL-eläkkeiden vastuunjako ja VILMA-eläkeselvittely

TEL:n, LEL:n, TaEL:n ja MEL:n mukaan karttuneet eläkkeet jakautuvat rahastoituun ja yhteisesti kustannettavaan osaan (kutsutaan myös tasausosaksi). Yhteisesti kustannettava osa on rahastoidun osan ylittävä osa eläkkeestä. Vanhuus-, työkyvyttömyys- tai työttömyyseläkkeissä voi olla rahastoitua osaa, perhe- ja osa-aikaeläkkeet taas ovat kokonaan yhteisesti kustannettavia. Vanhuuseläkettä rahastoidaan etukäteen työsuhteen aikana. Alkanee työttömyys- ja työkyvyttömyyseläkkeet rahastoidaan. MEL-eläkkeestä otetaan huomioon rahastoitua ja yhteisesti kustannettavaa osaa laskettaessa MEL-eläkkeen TEL:n vähimmäisturvaa vastaava osa (MEL:n vastuunjako-osa). MEL-eläkkeen TEL:n vähimmäisturvaa ylittävää osaa kutsutaan MEL-ylitteeksi. MEL-ylite on kokonaan Merimieseläkekassan (MEK) kustannettavaa.

Eläkkeen rahastoidusta osasta vastaava eläkelaitos on

- vanhuuseläkkeessä se eläkelaitos, jossa kyseiseen rahastoituun osaan liittyvä työsuhte on vakuutettu,
- työkyvyttömyyseläkkeessä eläkkeensaajan työkyvyttömäksitulovuotta edeltävien kahden vuoden työsuhteet vakuuttaneet eläkelaitokset ja
- työttömyyseläkkeessä yleensä viimeinen eläkelaitos.

TEL-, LEL-, TaEL- ja MEL-eläkelaitokset vastaavat yhdessä eläkkeen yhteisesti kustannettavasta osasta. Lisäksi valtio osallistuu MEL-eläkkeiden kustantamiseen kolmanneksella MEL-eläkemenosta. Eläkelaitoksen hyvityksenä TEL-, LEL-, TaEL- ja MEL-eläkkeiden vastuunjaossa on sen maksamat yhteisesti kustannettavat eläkkeet. Hyvitys määrätään kaikille VILMA-periaatteessa mukana oleville eläkelaitoksille. Yhteisesti kustannettavien eläkkeiden kustannukset jaetaan TEL-, LEL-, TaEL- ja MEL-eläkelaitoksille vanhuuseläkkeiden osalta tasausmaksutulojen ja tasausvastuiden yhteismäärien suhteessa ja muiden yhteisesti kustannettavien eläkkeiden osalta vastuunjaon perusteena olevien maksutulojen suhteessa.

TEL-, LEL-, TaEL- ja MEL-eläkkeiden vastuunjaon yhteydessä jaetaan TEL-, LEL- ja TaEL-eläkelaitoksille Eläke-Kansan selvityspesästä realisoituvat erät ja luottovakuutusliikkeen loppuselvitykseen liittyvät suoritukset. Nämä erät jaetaan eläkelaitoksille ensin ennakkoerinä arviopalkkasummien suhteessa ja jako korjataan lopullisen vastuunjaon yhteydessä toteutuneilla palkkasummilla.

VILMA-eläkeselvittelyssä selvitetään VILMA-periaatteesta johtuen toisten puolesta maksettujen eläkeosien kustantaminen. Nämä eläkeosat ovat sellaisia, jotka jokin muu eläkelaitos kuin kyseisestä eläkeosasta vastuussa oleva eläkelaitos on maksanut eläkkeensaajalle. Eläkelaitos, joka on maksanut kyseisen eläkeosan, perii sen ETK:n kautta siltä eläkelaitokselta, joka on vastuussa kyseisestä eläkeosasta. Näitä eläkeosia ovat

- eläkkeen rahastoidut osat, jotka jokin muu eläkelaitos kuin kyseessä olevasta rahastoidusta osasta vastaava eläkelaitos on maksanut,
- rekisteröidyn YEL-lisäturvan eläkkeet, jotka jokin muu eläkelaitos kuin kyseisen YEL-lisäturvan vakuuttanut eläkelaitos on maksanut,
- eläkkeen MEL-ylitteet, jotka jokin muu eläkelaitos kuin MEK on maksanut,
- eläkkeen MYEL-eläkeosat, jotka jokin muu eläkelaitos kuin Mela on maksanut,
- eläkkeen VEL- ja VPEL-eläkeosat, jotka jokin muu eläkelaitos kuin Valtiokonttori (VK) on maksanut,
- eläkkeen KuEL-eläkeosat, jotka jokin muu eläkelaitos kuin Kuntien eläkevakuutus (Keva) on maksanut,
- eläkkeen KiEL- ja KiPEL-eläkeosat, jotka jokin muu eläkelaitos kuin Kirkon keskusrahasto (KKR) on maksanut ja
- eläkkeen KelaL-eläkeosat, jotka jokin muu eläkelaitos kuin Kansaneläkelaitos (Kela) on maksanut.

Vuoden 2006 TEL-, LEL-, TaEL- ja MEL-eläkkeiden vastuunjakoon ja VILMA-eläkeselvittelyyn osallistui 46 TEL-eläkelaitosta (6 eläkevakuutusyhtiötä, 32 eläkesäätiötä ja 8 eläkekassaa), Keskinäinen Eläkevakuutusyhtiö Etera (LEL:n ja TaEL:n mukaisen toiminnan osalta, Etera(LEL) ja Etera(TaEL)), MEK, Mela, VK, Keva, KKR ja Kela eli yhteensä 54 eläkelaitosta. TEL-, LEL-, TaEL- ja MEL-eläkkeiden vastuunjako ja VILMA-eläkeselvittely tehdään samassa yhteydessä ja niistä annetaan yksi päätös. Näistä selvittelyistä käytetään myös nimitystä TEL-LEL-TaEL-MEL-MYEL-YEL-L-VEL-VPEL-KuEL-KiEL-KiPEL-KelaL-vastuunjako. TEL-, LEL-, TaEL- ja MEL-eläkkeiden vastuunjakoon ja VILMA-eläkeselvittelyyn liittyviä taulukoita löytyy liitteestä 1 sekä aikasarjana liitteestä 4. Liitteessä 2 on kuvioita ennakoista.

2.2 YEL-eläkkeiden vastuunjako ja YEL:n valtion osuus

Kaikki YEL:n perusturvan mukaan karttuneet eläkkeet ovat YEL:iä vakuuttavien eläkelaitosten yhteisesti kustannettavia. Eläkelaitoksen hyvityksenä YEL-vastuunjaossa on sen maksamat YEL:n perusturvan mukaiset eläkkeet. Hyvitys määrätään kaikille VILMA-periaatteessa mukana oleville eläkelaitoksille. Eläkkeiden kustannukset jaetaan YEL-eläkelaitosten vastuulle YEL-vastuunjaon vakuutusmaksuvastuun ja YEL:n avoimien maksujen erotuksien suhteessa. Jos YEL-eläkelaitosten vakuutusmaksuvastuut eivät riitä YEL-eläkkeiden kustantamiseen, valtio kustantaa loput YEL-eläkkeistä.

Vuoden 2006 YEL-vastuunjakoon osallistui 45 TEL-eläkelaitosta (YEL:iä vakuuttavia näistä oli 6 eläkevakuutusyhtiötä ja 4 eläkekassaa), Etera(LEL), Etera(TaEL), MEK, Mela, VK, Keva, KKR ja Kela eli yhteensä 53 eläkelaitosta. Yksi eläkelaitos ei osallistunut YEL-vastuunjakoon, koska sillä ei ollut YEL-vastuunjaon hyvitystä eikä maksua. YEL-vastuunjakoon ja valtion osuuteen liittyviä taulukoita on liitteessä 3 sekä aikasarjana liitteessä 4.

Rekisteröidyn YEL-lisäturvan eläkkeet selvitetään VILMA-eläkeselvittelyn yhteydessä. YEL-lisäturvan eläkkeet ovat kyseisen YEL-lisäturvajakson vakuuttaneen YEL-eläkelaitoksen vastuulla.

2.3 TVR-maksun jako

Työttömyysvakuutusrahasto (TVR) maksaa vuosittain ETK:lle vakuutusmaksun työttömyys-, vuorotteluvapaa- ja eräiltä koulutusajoilta karttuvan eläketurvan kulujen peittämiseksi. Vuoden 2006 kustannustenjaon yhteydessä ETK jakoi TVR-maksusta (yhteensä 402 miljoonaa euroa per 1.7.2006) ensin suorina osuuksina Kevalle ja KKR:lle 88 miljoonaa euroa (per 1.7.2006). Jäljelle jäävästä osuudesta vähennettiin ETK-kustannusosuus, minkä jälkeen loput jaettiin ensin suorina osuuksina Eteralle (LEL) ja MEK:lle ja sitten TEL-, LEL-, TaEL- ja MEL-eläkelaitoksille näiden tasausmaksutulojen ja tasausvastuiden yhteismäärien suhteessa. TVR-maksun jakoon liittyviä lukuja on liitteessä 1.

2.4 Palkattomien aikojen kustannustenjako

Palkattomilta päiväraha-ajoilta (esimerkiksi vanhempain- ja sairauspäiväraha-ajat) karttuu eläkettä. Palkattomien aikojen perusteella karttuneiden eläkkeiden kustannustenjako tehtiin ensimmäistä kertaa vuodelta 2006. Eläkelaitoksen hyvityksenä palkattomien aikojen kustannustenjaossa on eläkelaitoksen maksamat palkattomien aikojen perusteella karttuneet eläkkeet. Kustannukset jaetaan kaikkien eläkelaitosten kesken eläkelaitoksessa vakuutettujen työansioiden suhteessa.

Vuoden 2006 palkattomien aikojen kustannustenjakoon osallistui 46 TEL-eläkelaitosta, Etera(LEL), Etera(TaEL), MEK, Mela, VK, Keva, KKR, Kela, Ortodoksisen kirkon papiston eläkekassa (OPEK), Suomen Pankki (SP) ja Ahvenanmaan maakunnan hallitus eli 57 eläkelaitosta. Palkattomien aikojen perusteella karttuneita eläkkeitä maksettiin 1,5 miljoonaa euroa vuonna 2006 (per 1.7.2006). Palkattomilta ajoilta karttuneiden eläkkeiden kustannustenjaossa

maksetaan ennakoita vasta vuodesta 2007 lähtien. Vuonna 2006 palkattomien aikojen kustannustenjaon rahamäärät olivat niin pieniä, että niitä ei esitetä raportissa eläkelaitoksittain jaoteltuina.

2.5 VEKL-etuuksien selvittely

Alle kolmivuotiaan lapsen hoitoajalta ja opiskeluajalta karttuu etuutta VEKL:n perusteella. VEKL-etuuksia voi olla maksussa ensimmäistä kertaa vuonna 2006. Valtio korvaa kaikki VEKL:n perusteella maksetut etuudet eläkelaitoksille. VEKL-etuuksia maksettiin yhteensä 949,74 euroa vuonna 2006 (per 1.7.2006). VEKL-laissa ei ole vielä mahdollisuutta maksaa ennakoita. Vuonna 2006 maksettujen VEKL-etuuksien määrä oli niin pieni, että sitä ei esitetä raportissa eläkelaitoksittain jaoteltuna.

2.6 EY-siirtomäärät, ETK-kustannusten selvittely ja siirtymämaksu

Eläketurvakeskus toimii yhdyslaitoksena Suomen työeläkejärjestelmän ja Euroopan yhteisöjen eläkejärjestelmän välillä, kun EY-virkamiesten eläkeoikeuksia siirretään EY:n eläkejärjestelmään. Yksityisen sektorin osalta viimeisen eläkelaitoksen suorittama siirtomäärä jaetaan yksityisen sektorin eläkelaitosten vastuulle vastuunjaon yhteydessä. Julkisen sektorin EY-siirtomääriä ei selvitetä vastuunjaon kautta.

Vuonna 2006 Suomesta siirrettiin Euroopan yhteisöihin 27 virkamiehen eläkeoikeus. Virkamiehistä 25:llä oli yksityiseltä sektorilta kertynyttä eläkeoikeutta. Eläkeoikeuksia siirrettiin yhteensä 1,5 miljoonaa euroa, josta yksityisen sektorin osuus oli 0,8 miljoonaa euroa.

Yksityisen sektorin eläkelaitokset osallistuivat vuonna 2006 Eläketurvakeskuksen toiminnasta aiheutuviin kustannuksiin. Vuonna 2006 eläkelaitosten osuus ETK:n kustannuksista oli 48 miljoonaa euroa (per 1.7.2006). Kustannukset jaettiin eläkelaitoksille eläkelaitosten lakisääteisen toiminnan laajuutta vastaavien maksutulojen perusteella.

Lakia siirtymämaksusta sovelletaan, kun valtion virastoja, laitoksia ja liikelaitoksia muutetaan osakeyhtiöiksi. Vuonna 2006 mikään eläkelaitos ei maksanut siirtymämaksua.

Liite 1

Taulukko 1. TEL-, LEL-, TaEL-, ja MEL-eläkkeet:

Maksetut eläkkeet sekä rahoituksen ja vastuunjaon perusteena olevat suureet vuonna 2006 (miljoonaa euroa per 1.7.2006)

	TEL-vakuu- tusuhtiot	Eläke- kassat ja -säätiöt	TEL-eläke- laitokset yhteensä	Etera (LEL)	Etera (TaEL)	Merimies- eläkekassa	Maatalous- yrittäjien- eläkelaitos	Kuntien- eläke- vakuutus	Kirkon keskus- rahasto	Kansan- eläkelaitos	Valtio- konttori	Kaikki yhteensä
Maksetut eläkkeet ¹⁾	6 240,13	693,74	6 933,87	773,44	28,13	104,11	143,40	50,56	1,46	0,26	16,14	8 051,38
Maksetut yhteisesti kustannettavat vanhuuseläkeosat	3 448,25	392,02	3 840,27	373,95	11,89	46,68	100,01	13,25	0,76	0,14	5,79	4 392,74
Maksetut yhteisesti kustannettavat muut eläkeosat	1 397,17	139,22	1 536,40	223,70	9,76	17,81	37,12	37,03	0,69	0,12	10,04	1 872,68
Kokonaismaksutulo (Bb)	7 343,93	935,73	8 279,66	546,65	139,56	61,35	-	-	-	-	-	9 027,21
Tasausmaksutulo (Ba)	5 612,69	713,40	6 326,10	425,62	109,96	48,56	-	-	-	-	-	6 910,24
Valtion eläkerahastoon maksettu siirtymämaksu	-	-	-	-	-	-	-	-	-	-	-	-
TEL-lisäturvasta maksu tasaukseen (BbL)	37,75	1,03	38,78	-	-	-	-	-	-	-	-	38,78
Työttömyysvakuutusrahaston vakuutusmaksu ²⁾	242,15	30,46	272,61	30,96	4,75	4,80	-	-	-	-	-	313,13
Tasausvastuu 31.12.2006 ³⁾	3 715,58	462,52	4 178,10	304,79	75,82	37,70	-	-	-	-	-	4 596,42
31.12.2005	2 785,61	343,35	3 128,96	225,54	54,91	30,96	-	-	-	-	-	3 440,37
Vanhuus-, työkyvyttömyys- ja työttö- myyseläkevastuut per 31.12.2006	42 761,57	5 410,53	48 172,10	3 212,82	258,20	465,41	-	-	-	-	-	52 108,53
Vastuuvelka/Vastuut yhteensä per 31.12.2006	58 116,32	7 014,85	65 131,17	3 517,61	334,02	503,11	-	-	-	-	-	69 485,92

Yhteisesti kustannettavien eläkemenojen maksun perusteena olevat kertoimet qa = 0.391710, qb = 0.200270

Laskuperusteet 1.1.-30.6.2006 6,00 %, 1.7.-31.12.2006 6,50 %, 1.1.-30.6.2007 5,50 % ja 1.7.-31.12.2007 6,00 %.

¹⁾ sisältää kokonaan MEK:n vastuulla olevaa MEL-yllätettä yhteensä 25,7 miljoonaa euroa

²⁾ sisältää myös Eteralle (LEL) ja Merimieseläkekassalle maksettavat suorat osuudet

³⁾ arvio

Liite 1

Taulukko 2. TEL-, LEL-, TaEL- ja MEL-eläkkeiden yhteisesti kustannettavat osat ja niiden rahoitus vuonna 2006 (miljoonaa euroa per 1.7.2006)

Hyvitettävät eläkkeet	TEL-vakuutusyhtiöt	Eläkekassat ja -säätiöt	TEL-eläkelaitokset yhteensä	Etera (LEL)	Etera (TaEL)	Merimieseläkekassa	Maatalousyrittäjien eläkelaitos	Kuntien eläkevakuutus	Kirkon keskusrahasto	Kansaneläkelaitos	Valtiokonttori	Kaikki yhteensä
a) vanhuuseläkkeet (Ea) ¹⁾	3 448,25	392,02	3 840,27	373,95	11,89	46,65	100,01	13,25	0,76	0,14	5,79	4 392,71
b) työkv.-, työttöm.-, perhe- ja lisäeläkkeet (Eb) ¹⁾	1 397,17	139,22	1 536,40	223,70	9,76	17,78	36,99	37,03	0,69	0,12	10,04	1 872,52
c) tasauksesta tuleva osa (VT')	0,00	0,00	0,00	0,00	0,00	0,00	0,00	0,00	0,00	0,00	0,00	0,00
Hyvitys yhteensä per 1.7.2006	4 845,43	531,24	5 376,67	597,65	21,65	64,44	137,00	50,28	1,45	0,26	15,83	6 265,24
Eläkelaitoksen maksu												
a) vanhuuseläkkeistä ²⁾	3 321,96	417,92	3 739,87	257,68	65,22	31,51	-	-	-	-	-	4 094,27
b) työkv.-, työttöm.-, perhe- ja lisäeläkkeistä	1 508,52	188,43	1 696,94	109,48	27,95	12,29	-	-	-	-	-	1 846,66
Työttömyysvakuutusrahaston vakuutusmaksu³⁾	242,15	30,46	272,61	18,78	4,75	2,30	-	-	-	-	-	298,44
Maksu yhteensä per 1.7.2006	4 830,47	606,34	5 436,82	367,16	93,16	43,79	-	-	-	-	-	5 940,93

¹⁾ Sisältää edellisiin vuosiin kohdistuvia korjauksia.

²⁾ Sisältää TVR-maksun.

³⁾ Kuntien eläkevakuutuksen ja Kirkon keskusrahaston osalta Työttömyysvakuutusrahaston vakuutusmaksun selvittelyä ei tehdä vastuunjaon yhteydessä, sisältää vuoden 2005 maksun korjauksen.

Liite 1

Taulukko 3. TEL-, LEL-, TaEL-, MEL-, MYEL-, YEL-L-, VEL-, VPEL-, KuEL-, KIEL-, KIPEL- ja Kelal-eläke-erien selvittely (VILMA-eläkeselvittely) vuonna 2006 (miljoonaa euroa per 1.7.2006)

	TEL-vakuu- tusyhtiöt	Eläke- kassat ja -säätiöt	TEL-eläke- laitokset yhteensä	Etera (LEL)	Etera (TaEL)	Merimies- eläke- kassa	Maatalous- yrittäjien eläkelaitos	Kuntien eläke- vakuutus	Kirkon keskus- rahasto	Kansan- eläke- laitos	Valtio- konttori	Kaikki yhteensä
Eläkeosat, jotka ovat muun kuin maksaneen laitoksen vastuulla												
- MEL-yliitteet (E ^m)	3,79	0,21	4,00	1,74	0,07	0,00	0,10	0,22	0,00	0,00	0,26	6,39
- muut eläkkeet (E ^s)	99,37	30,38	129,75	10,79	2,24	0,21	8,49	12,90	1,03	0,31	5,25	170,97
Yhteensä	103,16	30,59	133,75	12,53	2,31	0,21	8,59	13,12	1,03	0,31	5,51	177,36
Maksu eläkelaitoksen omalla vastuulla olevista eläkeosista, joita toinen laitos on maksanut (B ^s , B ^m)	13,65	0,40	14,05	4,52	0,34	6,39	56,05	25,35	1,62	0,59	68,46	177,36

Liite 1

Taulukko 4. TEL- LEL- TaEL- MEL- MYEL-YEL-L- VEL-VPEL-KuEL- KiEL-KiPEL-KelaL-vastuunjaon lopullinen selvittely vuonna 2006
(miljoona euroa per 30.11.2007)

	TEL-vakuu- tusyhtiöt	Eläke- kassat ja -säätiöt	TEL-eläke- laitokset yhteensä	Etera (LEL)	Etera (TaEL)	Merimies- eläke- kassa	Maatalous- yrittäjien eläkelaitos	Kuntien eläke- vakuutus	Kirkon keskus- rahasto	Kansan- eläke- laitos	Valtio- konttori	Kaikki yhteensä
Lopullinen erä												
Hyvitys	5 374,35	610,11	5 984,46	662,69	26,02	70,21	158,11	68,85	2,70	0,62	23,18	6 996,85
Maksu	5 260,91	658,95	5 919,85	390,43	101,55	51,78	60,87	27,53	1,75	0,64	74,35	6 628,76
Eläkelaitoksen												
a) saatava vastuunjaosta (+)	345,11	194,85	539,96	272,26	-	18,43	97,25	41,32	0,95	-	-	970,17
b) maksu vastuunjakoon (-)	231,67	243,69	475,36	-	75,53	-	-	-	-	0,02	51,17	602,07
Työttömyysvakuutusrahaston												
maksu vastuunjakoon (-) ¹⁾	262,98	33,08	296,07	33,62	5,16	5,21	-	-	-	-	-	340,07
Vastuunjaon ennakot												
a) saatava (+)	169,07	182,48	351,55	248,90	-	13,54	112,06	44,55	2,30	-	-	772,89
b) maksu (-)	368,71	272,95	641,66	-	81,76	-	-	-	-	-	49,48	772,89
c) osuus Työttömyysvakuutus- rahastonvakuutusmaksusta ¹⁾	277,88	34,82	312,70	43,22	5,20	5,29	-	-	-	-	-	366,42
Luottovakuutusliikkeen loppu- selvitykseen liittyvät suoritukset	5,06	0,65	5,71	0,37	0,09	-	-	-	-	-	-	6,17
Eläke-Kansan selvityspesästä												
realisoituvat erät	17,91	2,31	20,22	1,32	0,32	-	-	-	-	-	-	21,86
Tarkistuserä												
a) saatava ETK:lta (+)	12,95	14,12	27,07	-	0,62	-	-	-	-	-	-	27,69
b) maksu ETK:lle (-)	0,72	10,27	11,00	21,55	-	0,41	14,81	3,22	1,35	0,02	1,69	54,05
Työttömyysvakuutusrahaston												
tarkistuserä vastuunjakoon (-) ¹⁾	14,90	1,74	16,63	9,60	0,04	0,08	-	-	-	-	-	26,35

¹⁾ Kuntien eläkevakuutuksen ja Kirkon keskusrahaston osalta Työttömyysvakuutusrahaston vakuutusmaksun selvittelyä ei tehdä vastuunjaon yhteydessä.

Eläketurvakeskukselle jäänyt ylitte
per 30.11.2007

Ea-osista	1 258 €
Eb-osista	5 256 €
Yhteensä	6 514 €

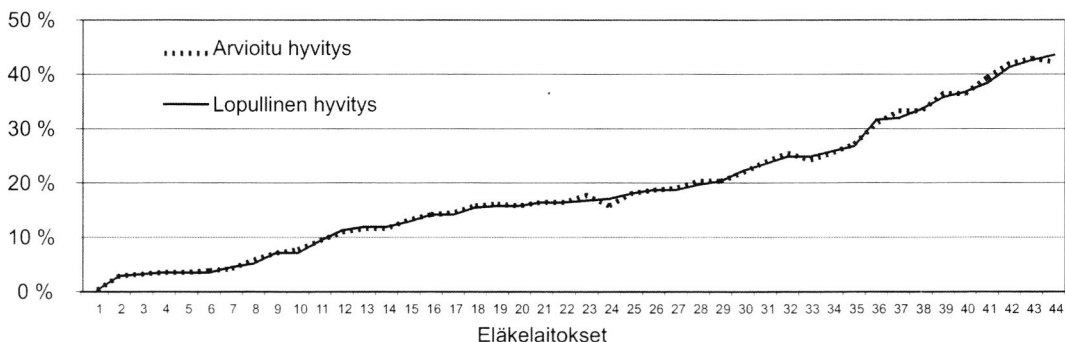
Liite 2

Vastuunjaon ennakoiden vertailua toteutuneisiin tietoihin

Seuraavissa kuvioissa vertaillaan eläkelaitosten vastuunjaon ennakoita toteutuneisiin tietoihin. Vuoden 2006 vastuunjaon ennakoita tarkennettiin loppuvuodeksi, mitä ei ole tehty aiempina vuosina. Eri kuvioissa olevat eläkelaitosten numeroinnit eivät vastaa toisiaan.

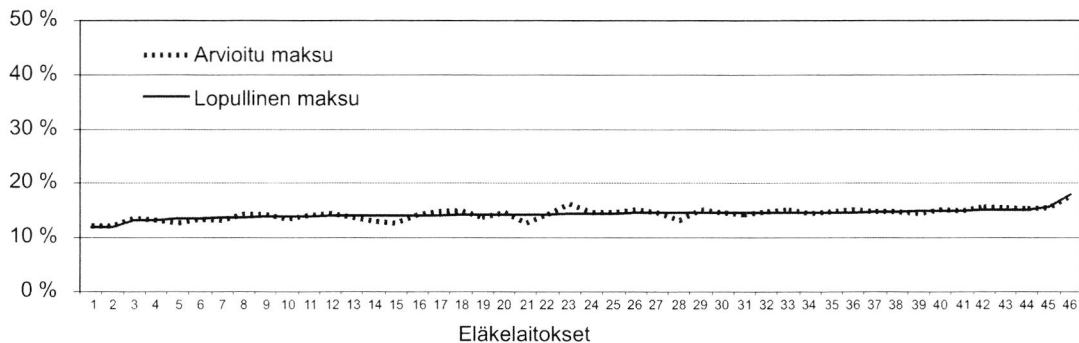
Kuvio 1

TEL-, LEL-, TaEL- ja MEL-eläkelaitosten arvioima vastuunjaon hyvitys ja lopullinen vastuunjaon hyvitys suhteessa palkkasummaan vuonna 2006. Kuvioista on poistettu kolme eläkelaitosta, joiden arvioitu lopullinen erä poikkesi toteutuneesta lopullisesta erästä merkittävästi sekä kaksi eläkelaitosta, joiden lopullisten ja arvioitujen hyvitysten suhteet palkkasummaan poikkesivat merkittävästi muiden eläkelaitosten vastaavista arvoista.



Kuvio 2

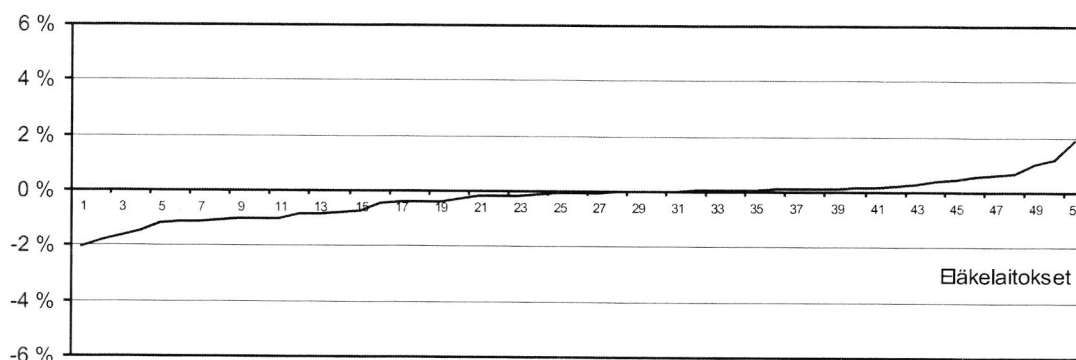
TEL-, LEL-, TaEL- ja MEL-eläkelaitosten arvioima vastuunjaon maksu ja lopullinen vastuunjaon maksu suhteessa palkkasummaan vuonna 2006. Kuvioista on poistettu kolme eläkelaitosta, joiden arvioitu lopullinen erä poikkesi toteutuneesta lopullisesta erästä merkittävästi.



Liite 2

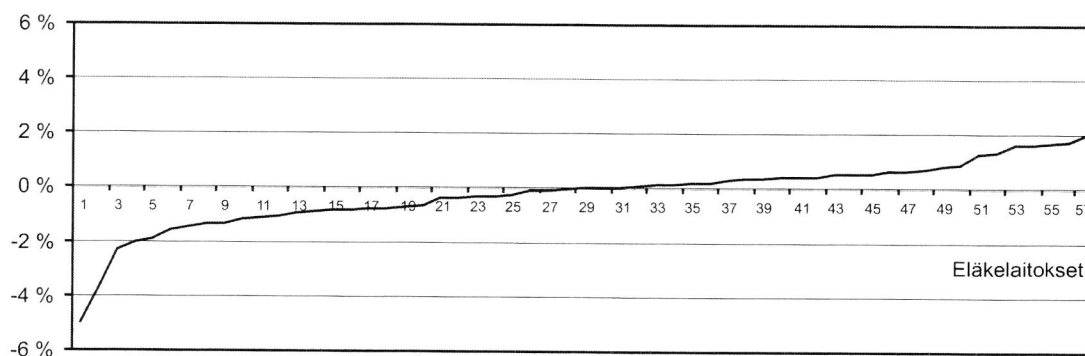
Kuvio 3

Vastuunjaon tarkistuserä suhteessa palkkasummaan vuonna 2006. Vertaamalla vuoden 2006 tarkistuserien suhdetta palkkasummaan alla olevan kuvion 4 vuoden 2005 vastaaviin lukuihin huomataan, että vuoden 2006 tarkistuserät olivat keskimäärin pienempiä. Kuvioista on poistettu kolme eläkelaitosta, joiden arvioitu lopullinen erä poikkesi toteutuneesta lopullisesta erästä merkittävästi.



Kuvio 4

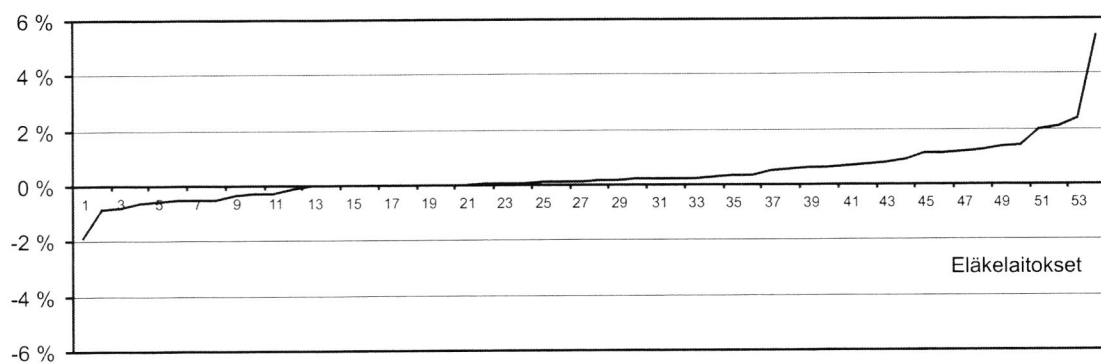
Vastuunjaon tarkistuserä suhteessa palkkasummaan vuonna 2005. Kuvioista on poistettu yksi eläkelaitos, jonka arvioitu lopullinen erä poikkesi toteutuneesta lopullisesta erästä merkittävästi.



Liite 2

Kuvio 5

Vastuunjaon ennakoiden tarkentamisen vaikutus tarkistuserään vuonna 2006. Kuviossa ilmoitetaan alkuvuoden ennakoiden perusteella laskettujen kuvitteellisten tarkastuserien ja toteutuneiden tarkistuserien itseisarvojen erotusten suhteet palkkasummiin. Lähellä nollaa olevissa tapauksissa ennakoiden tarkentaminen ei merkittävästi tarkentanut arviota. Negatiivisten arvojen kohdalla alkuvuodeksi määrätyt ennakot antoivat paremman arvion lopullisesta erästä. Positiivisten arvojen kohdalla tarkennetut ennakot antoivat paremman arvion lopullisesta erästä.



Liite 3

YEL-eläkkeiden vastuunjaon lopullinen selvitys vuonna 2006
(miljoona euroa per 30.11.2007)

	TEL-eläke- laitokset yhteensä	Etera (LEL)	Etera (TaEL)	Merimies- eläkekassa	Maatalous- yrittäjien eläkelaitos	Kuntien eläke- vakuutus	Kirkon keskus- rahasto	Kansan- eläke- laitos	Valtio- konttori	Kaikki yhteensä
Valtion osuus ¹⁾	46,74	-	-	-	-	-	-	-	-	46,74
Hyvitettävät YEL-eläkkeet (H ^v) ²⁾	644,72	10,57	1,47	0,24	8,88	1,94	0,07	0,01	0,66	668,56
Avoimet maksut	87,30	-	-	-	-	-	-	-	-	87,30
Vastuunjaon perusteena oleva rahasto (B ^v)	709,11	-	-	-	-	-	-	-	-	709,11
-Vakuutusmaksuvastuu 31.12.2005	98,87	-	-	-	-	-	-	-	-	98,87
-Vakuutusmaksutulo (P)	660,44	-	-	-	-	-	-	-	-	660,44
-Teoreettinen hoitokulu (H)	50,12	-	-	-	-	-	-	-	-	50,12
Lopullinen erä										
Saatava vastuunjaosta (+)	87,74	10,57	1,47	0,24	8,88	1,94	0,07	0,01	0,66	111,58
Maksu vastuunjakoon (-)	64,84	-	-	-	-	-	-	-	-	64,84
										46,74
Vastuunjaon ennakot (sis. koron)										
Saatava vastuunjaosta (+)	96,06	10,04	1,02	0,17	8,93	0,26	0,00	0,00	0,09	116,57
Maksu vastuunjakoon (-)	60,52	-	-	-	-	-	-	-	-	60,52
										56,05
Tarkistuserä										
Saatava vastuunjaosta (+)	0,55	0,52	0,45	0,07	-	1,69	0,07	0,01	0,57	3,93
Maksu vastuunjakoon (-)	13,18	-	-	-	0,05	-	-	-	-	13,23
Maksu vaitiolle										9,31

¹⁾ Jaettu eläkelaitoksille rahaston (B^v) ja avoimien maksujen erotuksen suhteessa

²⁾ Sisältää edellisiin vuosiin kohdistuvia korjauksia.

Liite 4

Vastuunjakojärjestelmän määrällinen kehitys

Taulukko 1. TEL-, LEL-, TaEL- ja MEL-eläkkeiden vastuunjako ja VILMA-eläkeselvittely

	1999	2000	2001	2002	2003	2004	2005	2006
Vastuunjakoon osallistuvia eläkelaitoksia (kpl)	55	55	55	54	55	58	58	54
Maksetut eläkkeet (milj.€, sisältää MEL-yllitteet)	5 367	5 663	6 122	6 574	6 943	7 272	7 618	8 051
Yhteisesti kustannettavat vanhuuseläkkeet (milj. €)	2 549	2 735	3 016	3 269	3 518	3 767	4 072	4 393
Muut yhteisesti kustannettavat eläkkeet (milj. €)	1 526	1 600	1 739	1 882	1 942	1 953	1 898	1 873
Toisten puolesta maksetut eläkkeet (milj. €)	60	62	64	67	69	86	132	177
Vastuunjaon perusteena olevat vakuutus- ja vuosimaksut (milj.€)	6 263	6 771	7 265	7 518	7 856	8 223	8 805	9 027

Taulukko 2. YEL-eläkkeiden vastuunjako

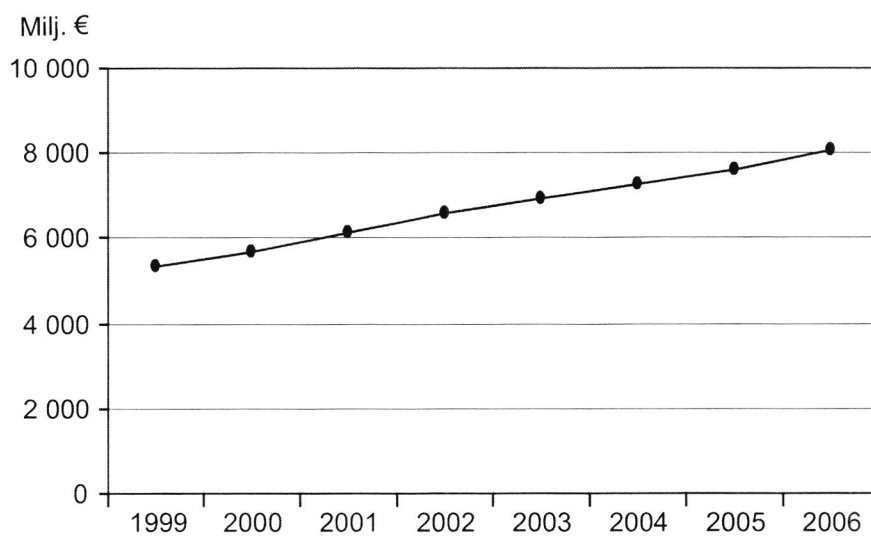
	1999	2000	2001	2002	2003	2004	2005	2006
Vastuunjakoon osallistuvia eläkelaitoksia (kpl)	52	52	52	51	52	56	56	53
Maksetut yhteisesti kustannettavat eläkkeet (milj. €)	442	459	489	520	548	567	590	618
Yhteisesti kustannettavat vanhuuseläkkeet (milj. €)	261	273	294	312	330	347	374	401
Muut yhteisesti kustannettavat eläkkeet (milj. €)	181	186	196	208	217	219	217	217
Vastuunjaon perusteena oleva vakuutusmaksuvastuu (By) per 1.7.v (milj. €)	504	514	541	568	603	611	645	656
Avoimet maksut (Pa) per 1.7.v (milj. €)	99	93	90	92	94	91	87	81
Valtion osuus per 1.7.v (milj. €)	37	39	38	44	39	47	32	43
Valtion osuus prosentteina maksetuista eläkkeistä (%)	8 %	8 %	8 %	8 %	7 %	8 %	5 %	7 %

Edellisiin vuosiin kohdistuvat korjaukset eivät sisälly taulukoiden lukuihin.

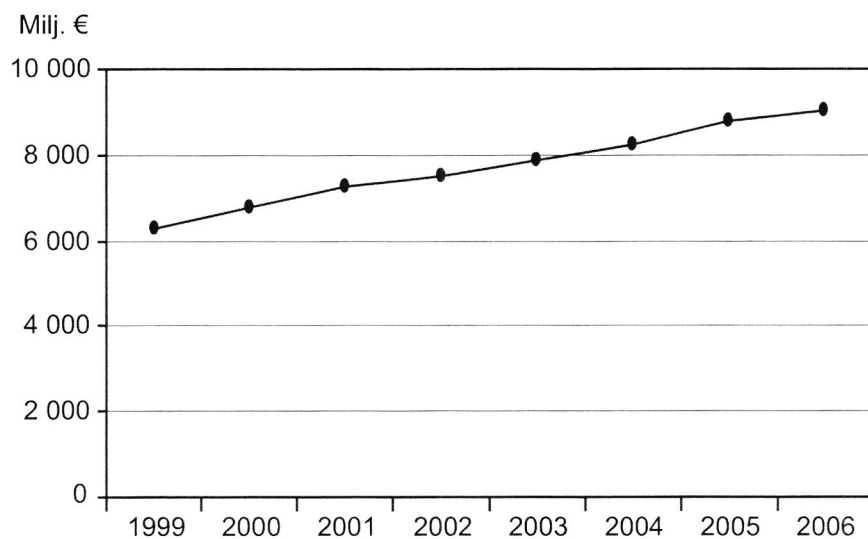
Liite 4

Vastuunjaon määrällinen kehitys kuvioina:

Kuvio 1. Maksetut TEL-, LEL-, TaEL- ja MEL-eläkkeet vuosina 1999-2006 ilman edellisiin vuosiin kohdistuvia korjauksia. Luvut sisältävät TEL-lisäturvan ja MEL-ylitteen.

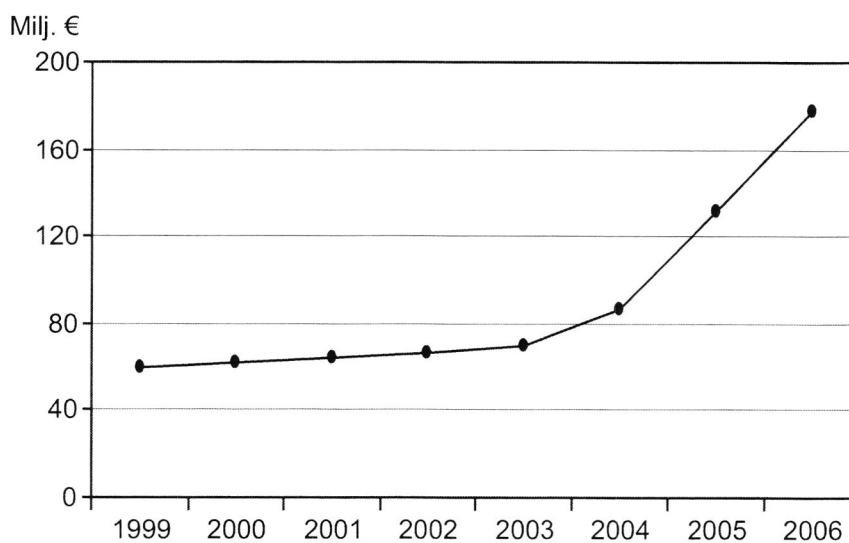


Kuvio 2. TEL-, LEL-, TaEL- ja MEL-eläkkeiden vastuunjaon pohjana olevat vakuutus- ja vuosimaksut vuosina 1999-2006.

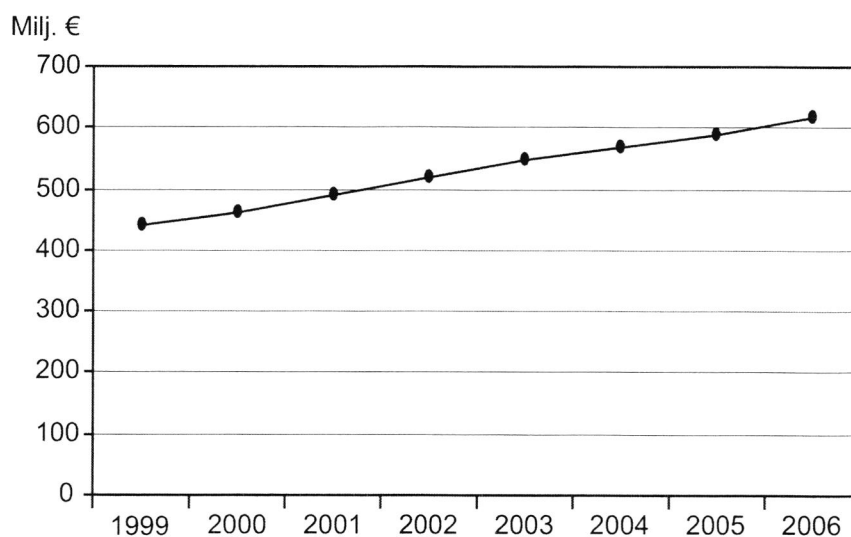


Liite 4

Kuvio 3. Toisten puolesta maksetut eläkkeet vuosina 1999-2006. Julkisen sektorin eläkelaitosten mukaantulo VILMA-periaatteeseen kasvattaa toisten puolesta maksettujen eläkkeiden määrää vuodesta 2004 alkaen ja uusi työkyvyttömyyseläkkeen vastuunjakomalli vuodesta 2006 alkaen.

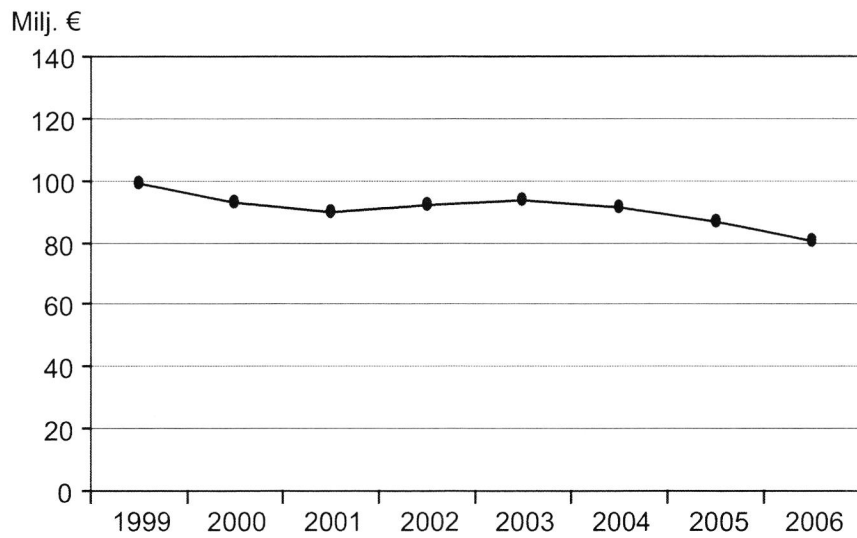


Kuvio 4. Maksetut YEL:n yhteisesti kustannettavat eläkkeet vuosina 1999-2006.

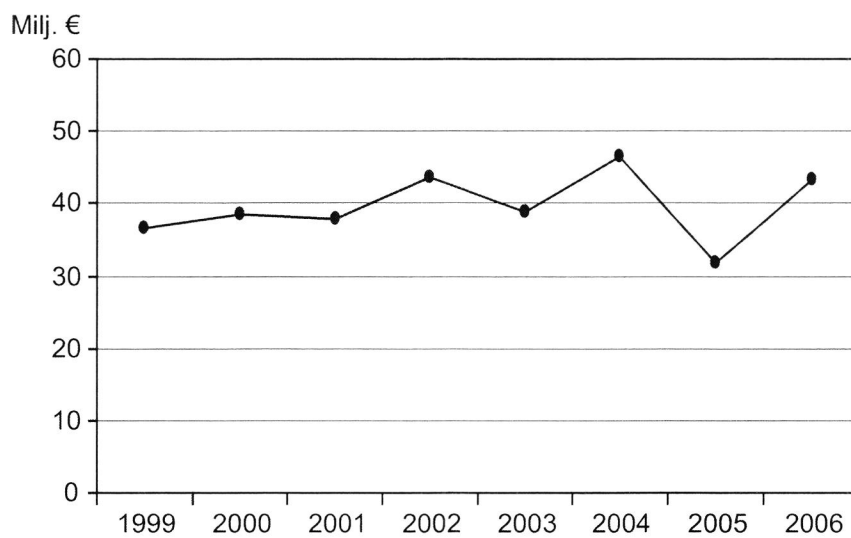


Liite 4

Kuvio 5. YEL:n avoimet eli maksamatta olevat ulosottoihin perinnässä olevat tai konkurs-
sissa valvotut maksut vuosina 1999-2006.



Kuvio 6. YEL:n valtion osuus vuosina 1999-2006.



Liite 5

Eläkemeno vuonna 2006, yksityinen ja julkinen sektori

Mij., €	TEL-LEL-TaEL-MEL:		YEL	MYEL ⁴⁾	Julkisen sektorin ⁵⁾	Palkattomilta ajoilta karttunut	VEKL ⁶⁾	Yhteensä
	yhteisesti kustannettava	rahaistettu osa						
Vanhuseläkkeet	4 393	638	100	404	4 376	0,2	..	10 212
Työkyvyttömyyseläkkeet ja kuntoutusrahat ¹⁾	616	842	100	66	652	0,05	..	2 275
Työttömyyseläkkeet	269	230	100	9	102	1,2	..	616
Perhe-eläkkeet ¹⁾	748	-	100	81	458	0,01	..	1 351
Osa-aikaeläkkeet ²⁾	99	-	100	28	83	-	-	212
TEL-lisäturva	142	50	74	-	-	-	-	191
YEL-lisäturva	-	-	-	4	-	-	-	4
MEL-yliite (MEK:n kustannettava)	26	-	-	-	-	-	-	26
Kertasuoritukset EY-siirtomääristä, tk- ja pe-eläkkeet ³⁾	0,2	-	100	0,2	0,0	0,0	-	0,2
Yhteensä	6 265	1 760	78	621	5 672	1,5	0,001	14 887

Taulukon luvut on jaoteltu eläkettä kartuttaneen eläkeläin mukaan eli esimerkiksi YEL = YEL:n mukaan karttuneet eläkkeet.

¹⁾ Ei sisällä kertasuorituksia EY-siirtomääristä.

²⁾ Osa-aikaeläkkeeseen ei myönnetä palkattomilta ajoilta karttunutta eläkettä eikä VEKL-etuutta.

³⁾ Palkattomilta ajoilta karttuneiden eläkkeiden osalta sisältää myös EY:hyn siirretyt vanhuuseläkeoikeudet. VEKL-etuutta ei siirretä EY:hyn. Julkisen sektorin EY-siirtomäärät eivät ole lainkaan mukana vastuunjakoeläkkeissä.

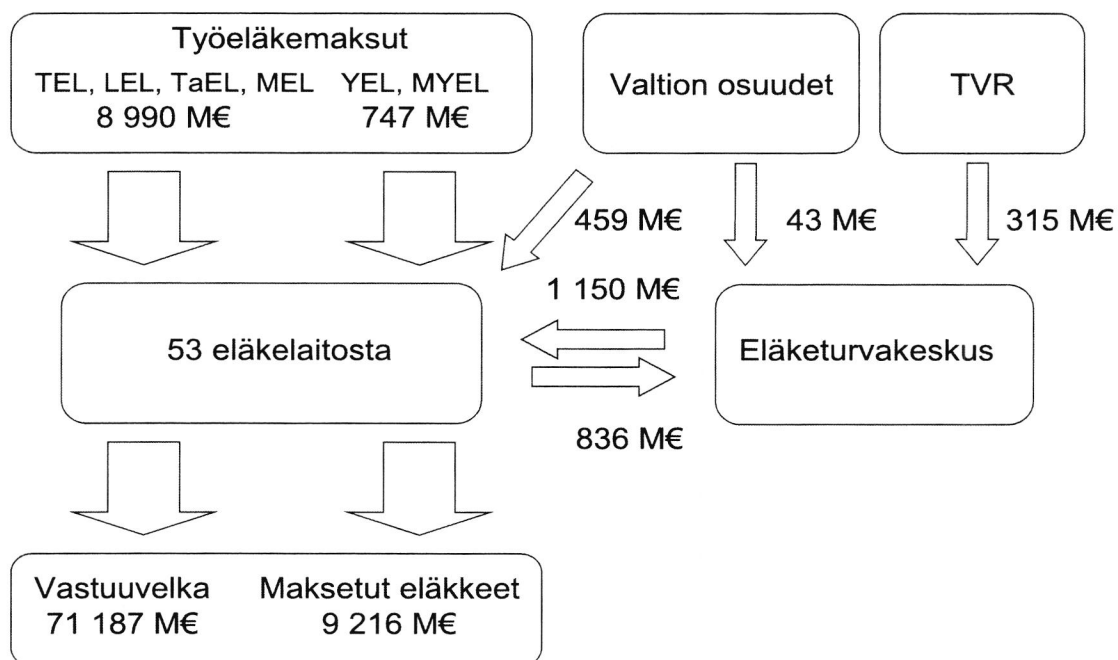
⁴⁾ Sisältää MYEL-lisäturvan.

⁵⁾ VEL-, KuEL-, KiEL- ja KelaL-eläkemeno. Ei sisällä julkisen sektorin erityiseläkkeitä.

⁶⁾ VEKL-etuuksia ei ole jaoteltu eläkelajeittain, koska summat ovat erittäin pieniä.

Liite 6

Yksityisen sektorin työeläkerahan kierto vuonna 2006



Kuvan summat ovat vuoteen 2006 kohdistuvia suorituksia. YEL:n valtion osuus 43 miljoonaa euroa maksetaan eläkelaitoksille ETK:n kautta. MEL:n valtion osuus 39 miljoonaa euroa maksetaan suoraan MEK:lle ja MYEL:n valtion osuus 420 miljoonaa euroa suoraan Melalle. Maksetut eläkkeet 9 216 miljoonaa euroa sisältää myös julkisen sektorin eläkelaitosten maksumat TEL:n, LEL:n, TaEL:n, MEL:n, YEL:n, MYEL:n, palkattomien aikojen ja VEKL:n perusteella karttuneet eläkkeet.

Liite 7

Kustannustenjaon säädökset ja ohjeistus

Työeläkelainsäädäntö

Kustannusten jako eläkelaitosten kesken

- Vuoteen 2006 asti: TEL 12 §, LEL 9 §, TaEL 11 §, MEL 3 a §, YEL 10 §, MYEL 13 §, STM:n asetus 1425/2004,
- Vuodesta 2007 lähtien: TyEL 173–180 §, MEL 153–154 §, MEL 156–159 §, MEL 161 §, YEL 138–139 §, YEL 141 §, MYEL 135–136 §, STM:n asetus 1423/2006

Kustannusten selvittely ja päätös kustannusten jakamisesta

- Vuoteen 2006 asti: TEA 16 §, LEA 19 §, TaEA 4 §, MEA 8 §, MYEA 18 §, YEA 16 §
- Vuodesta 2007 lähtien: TyEL 183–185 §, MEL 161 §, YEL 142 §, MYEL 137 §

Viimeisen eläkelaitoksen kustannukset julkisille eläkelaitoksille

- Vuoteen 2006 asti: VEL 16 b §, KuEL 136 §, KelaL 13 §, KiEL 6 b §
- Vuodesta 2007 lähtien: VaEL 113 §, KuEL 136 §, KelaL 13 §, KiEL 6 b §

Valtion osuus työeläkelainsäädännössä

- Vuoteen 2006 asti: MEL 4 §, YEA 17 a §, YEL 10 §, MYEL 13 §, MYEA 20 §
- Vuodesta 2007 lähtien: MEL 152 §, YEL 140 §, YEA 3 §, MYEL 135 §, MYEA 5 §

Työttömyysvakuutusrahaston maksu

- Vuoteen 2006 asti: TEL 12 c §
- Vuodesta 2007 lähtien: TyEL 182 §

EY-eläkkeet

- EosL

VEKL 8 §

Vastuunjakoperusteet ja muuta vastuunjakoon liittyvää

Internet: www.etk.fi → Rahoitus → Kustannustenjako → Perusteet ja ohjeistus

Vastuunjakoperusteiden soveltamisohjeet

tyoelakelakipalvelu.etk.fi → Soveltamisohjeet → Ohjeistot → Rahoitus

Eläkelaitosten väliset vakuutustoiminnan luovuttamiset vastuunjaossa

tyoelakelakipalvelu.etk.fi → Soveltamisohjeet → Ohjeistot → Rahoitus

EY-eläkesiirtolain soveltamisohjeet rahoitukseen ja vastuunjakoon (yleiskirje B 1/2004)

tyoelakelakipalvelu.etk.fi → Soveltamisohjeet → Yleiskirjeet → 2004

Liite 7

Sopimus viimeisen laitoksen periaatteesta johtuvan eläkeselvittelyn tekemisestä Valtiokonttorin, Kuntien eläkevakuutuksen, Kansaneläkelaitoksen, Kirkon keskusrahaston ja Eläketurvakeskuksen kesken

- Vuoden 2006 kustannusten selvittely: VILMA-sopimus 15.11.2005
- Vuoden 2007 kustannusten selvittelystä lähtien: Vilra-sopimus 11.12.2006

Liite 8

Kustannustenjaon kertoimet ja niiden kuvaukset

Vastuunjaon q-kertoimet

Vuosi	q ^a	q ^b	q ^s	Kuvaus
2006	0,391710	0,200270	0,000022	q ^a Eläkelaitosten vastuulla oleva yhteisesti kustannettava vanhuuseläkemenon suhteessa näiden eläkelaitosten tasausmaksutulojen ja tasausvastuiden yhteismäärään.
2005	0,367790	0,216208		
2004	0,3956	0,2345		
2003	0,4029	0,2449		
2002	0,4178	0,2475		
2001	0,3586	0,2343		q ^b Eläkelaitosten vastuulla oleva muiden kuin vanhuuseläkkeiden yhteisesti kustannettava eläkemenon suhteessa näiden eläkelaitosten vastuunjaon perusteena olevaan maksutuloon.
2000	0,3754	0,2317		
1999	0,4141	0,2401		
1998	0,4241	0,2396		
1997	0,4187	0,2574		
1996	0,4423	0,2542		q ^s Eläkelaitosten vastuulla oleva palkattomilta ajoilta karttunut eläkemenon suhteessa näiden eläkelaitosten palkka- ja työtulosummien yhteismäärään.
1995	0,4279	0,2647		
1994	0,3886	0,2872		
1993	0,4987	0,3063		
1992	0,4992	0,3547		
1991	0,3922	0,2656		
1990	0,4101	0,2285		
1989	0,4593	0,2703		
1988	0,4344	0,2955		

ETK-kustannuserroin ja luottovakuutuskertoimet

Vuosi	¹ e	² e	Kuvaus
2008	0,00064	0,00082	¹ e ETK:n kustannuserroin vuodesta 2008 alkaen julkisen sektorin eläkelaitoksille, MEK:lle ja Melalle. Kustannukset määräytyvät vastuunjaon perusteena olevasta palkkasummasta. Lisäksi julkisen sektorin eläkelaitoksen palkkasumma kerrotaan laskennassa 1/3:lla ja MEK:n ja Melan palkka-/työtulosummat 2/3:lla.
			² e ETK:n kustannuserroin vuodesta 2008 alkaen TyEL- ja YEL-eläkelaitoksille. Kustannukset määräytyvät vastuunjaon perusteena olevasta palkkasummasta.

Liite 8

ETK-kustannuskerroin ja luottovakuutuskertoimet

Vuosi	e	e'	e''	Kuvaus
2007	0,00084	-	0,0006	e
2006	0,0048	-	-	
2005	0,0044	-	-	
2004	0,0054	0	0,0007	
2003	0,0042	0	0,0006	
2002	0,0037	0	0,0025	e'
2001	0,0037	0	0,0025	
2000	0,0041	0	0,0035	
1999	0,0042	0	0,0052	e''
1998	0,0042	0	0,0029	
1997	0,0043	0		
1996	0,0043	0,0147		
1995	0,0041	0,0198		
1994	0,0041	0,0198		
1993	0,0040	0,0165		
1992	0,0045			
1991	0,0039			
1990	0,0040			
1989	0,0044			
1988	0,0053			

TVR-maksu (%)

Vuosi	m(LEL)	m(MEL)	m(KuEL)	m(KiEL)	Kuvaus
2006	3,9	0,8	21,1	0,7	m(KuEL)
2005	4,4	0,8	20,7	0,7	m(KiEL)
2004	6,1	0,7	19,6	0,7	m(LEL)
2003	6,9	0,5	19,7	0,7	m(MEL)
2002	7,5	0	19,0	0,7	
2002*	7,0*	0*	21,1*	0,8*	
2001	6,3	0	23,1	0,7	
2000	6,2	0	24,1	0,8	
1999	8,3	0,1	26,2	0,3	
1998	8,9	0	24,4	0,4	
1997	10,8	0	24,4	0,3	
1996	11,8	0	24,4	0,3	
1995	10,8	0	22,5		
1994	15,3	0	18,7		
1993	17,6	0	15,7		
1992	19,3	0,3	14,2		
1991	20,3	1,2	20,2		
1990	15,1	1,8	21,0		
1989	16,4	2,2	17,8		
1988	17,6	2,3	14,8		

Liite 8

Vanhuuseläkkeiden rahastoitujen osien korotuserroin

Vuosi	(1 + i _v)	
2007	1,0856	Korotus 31.12.2007 tehtiin yli 54-vuotiaiden elossa olevien henkilöiden vanhuuseläkkeiden rahastoituihin osiin.
2006	1,0396	
2005	1,0260	Korotus 31.12.2000–31.12.2006 tehtiin 31.12.v elossa olevien henkilöiden (sekä työsuhteessa että eläkkeellä olevien) vanhuuseläkkeiden rahastoituihin osiin.
2004	1,0202	
2003	1,0182	
2002	1,0264	
2001	1,0327	
2000	1,0296	
1993	1,007	Korotus 31.12.1993 tehtiin niiden henkilöiden vanhuuseläkkeiden rahastoituihin osiin, jotka olivat täyttäneet 23 vuotta, mutta eivät olleet täyttäneet vanhuuseläkeikää eivätkä olleet varhennetulla vanhuuseläkkeellä.
1990	1,012	Korotus 31.12.1990 tehtiin niiden henkilöiden vanhuuseläkkeiden rahastoituihin osiin, jotka olivat täyttäneet 45 vuotta, mutta eivät olleet täyttäneet vanhuuseläkeikää eivätkä olleet varhennetulla vanhuuseläkkeellä.

Liite 8

Vastuunjaon perusteena oleva maksu

Eläke-Kansa**)			
Vuosi	Maksu*) (% palkoista)	Vuosi	Maksu (% palkoista)
2008	-	2008	-
2007	-	2007	-
2006	21,0	2006	-
2005	21,6	2005	-
2004	21,4	2004	-
2003	21,4	2003	0,03
2002	21,1	2002	0,07
2001	21,0	2001	0,2
2000	21,0	2000	0,2
1999	21,0	1999	0,2
1998	21,1	1998	0,1
1997	20,7	1997	0,1
1996	20,4	1996	-
1995	20,2		
1994	19,4		
1993	18,2		
1992	16,9		
1991	16,9		
1990	16,9		
1989	14,9		
1988	13,8		

Jos TEL:n (vuoteen 2004 saakka) tai MEL:n mukaan karttuva eläke sisältää vähimmäisturvan parannuksia, kuten alennettua eläkeikää, vastuunjaon perusteena oleva maksu on vastaavasti korkeampi.

*) Vuodesta 2007 lähtien vastuunjako perustuu palkkasummaan maksutulon sijaan.

***) Vuodesta 2005 lähtien Eläke-Kansan selvityspesästä realisoituvat erät tilitetään vastuunjaon yhteydessä.

Liite 9**Lyhenteitä**

EosL	Laki eläkeoikeuden siirtämisestä Suomen työeläkejärjestelmän ja Euroopan yhteisöjen eläkejärjestelmän välillä
KelaL	Kansaneläkelaitoksesta annettu laki
KiEL	Evankelis-luterilaisen kirkon eläkelaki
KiPEL	Evankelis-luterilaisen kirkon perhe-eläkelaki
KuEL	Kunnallinen eläkelaki
LEL	Lyhytaikaisissa työsuhteissa olevien työntekijäin eläkelaki
MEL	Merimieseläkelaki
MYEL	Maatalousyrittäjien eläkelaki
TaEL	Taiteilijoiden ja eräiden erityisryhmiin kuuluvien työntekijäin eläkelaki
TEL	Työntekijäin eläkelaki
TyEL	Työntekijän eläkelaki
VaEL	Valtion eläkelaki (lyhenne vuodesta 2007 lähtien)
VEKL	Laki valtion varoista suoritettavasta eläkkeen korvaamisesta alle kolmivuotiaan lapsen hoidon tai opiskelun ajalta
VEL	Valtion eläkelaki (lyhenne ennen vuotta 2007)
VPEL	Valtion perhe-eläkelaki
YEL	Yrittäjien eläkelaki
YEL-L	Rekisteröity YEL-lisäeläketurva
ETK	Eläketurvakeskus
Kela	Kansaneläkelaitos
Keva	Kuntien eläkevakuutus
KKR	Kirkon keskusrahasto
MEK	Merimieseläkekassa
Mela	Maatalousyrittäjien eläkelaitos
OPEK	Ortodoksisen kirkon papiston eläkekassa -niminen Ortodoksisesta kirkkokunnasta annettuun lakiin perustuvien eläkesäännösten mukaista toimintaa harjoittava eläkelaitos
SP	Suomen Pankki
TVR	Työttömyysvakuutusrahasto
VK	Valtiokonttori

Liite 10

LYHYEN AIKAVÄLIN MAKSUTASOENNUSTE (Vaihtoehto: tasaisesti nouseva)

ETK/Suunnitteluosasto/Vakuutusmatemaattinen yksikkö 7.2.2008

Taloudelliset oletukset							
Vuosi	Työeläke- indeksi	Palkka- kerroin	Inflaatio (%)	Ansiotasoi- nd. muutos (%)	Työttö- myysaste (%)	Täydennyskerroin (%)	
						1.1.-1.7.	1.7.-31.12.
2006	2081	1,063	1,6	3,0	7,7		
2007	2127	1,100	2,5	3,3	6,9	2,46	2,96
2008	2178	1,124	2,8	4,6	6,5	3,03	2,52
Palkkasumman kasvu (%)				Perustekorko (%)			
Vuosi	TEL/TyEL	LEL	TaEL	MEL			
2006	5,1	8,6	11,8	-0,7			6,00
2007	6,4			3,4			5,50
2008	5,7			5,3			6,25

TEL/TyEL-maksun pysyvät osat, %							
Vuosi	Vanhuus- el.	Työkyvytt. el.	Tyött.el.	Muut	Hyvitys	Tasaus	Yhteensä
2006	3,0	2,0	0,0	1,0	0,5	16,1	21,6
2007	3,0	2,0	0,0	0,9	0,4	16,1	21,6
2008	2,9	1,8	0,0	1,0	0,5	16,6	21,8

Työntekijän maksun perusteena oleva keskimääräinen TEL/TyEL-maksu sekä palkansaajan maksu, %

Vuosi	Tilapäinen alennus	Keskim. maksu	Keskim. maksu ilman 53-v. korotusta	Palkansaajan maksuprosentti	
				alle 53-v.	yli 53-v.
	%	%	%	%	%
2006	-0,6	21,0	20,8	4,3	5,4
2007	-0,6	21,0	20,8	4,3	5,4
2008	-1,0	20,8	20,6	4,1	5,3

Palkkasumman kehitys							
Vuosi	Palkkasumma (Sv)		Palkkasumma takautuvine korjauksineen (kSv), M€				
	M€	Muutos-%	TEL/TyEL	LEL	TaEL	MEL	Yhteensä
2006	42 876,3	5,4	39 427,0	2 603,1	664,6	292,1	42 986,8
2007	45 613,0	6,4	45 427,1			302,1	45 729,2
2008	48 211,9	5,7	48 016,4			318,1	48 334,5

Liite 10

Eläkemeno (E) ja tasauseläkemeno (E^a ja E^b)
(ei sisällä MEL-yllitettä, sisältää TEL-lisäturvan)

Vuosi	E		E ^a		E ^b		E ^a + E ^b	
	M€	Muutos-%	M€	M€	M€	M€	% E	% kS _v
2006	8 025,7	5,7	4 392,7	1 872,7	6 265,4	78,1	14,6	
2007	8 491,2	5,8	4 758,9	1 807,4	6 566,3	77,3	14,4	
2008	9 175,1	8,1	5 141,7	1 862,2	7 003,9	76,3	14,5	

Tasauksen perusteena oleva maksutulo

Vuosi	Maksu (y _v)		Perusturvan maksutulo, M€				Yhteensä	Siirtymämaksu valtiolle, M€
	%	TEL/TyEL	LEL	TaEL	MEL			
2006	21,0	8 279,7	546,7	139,6	61,4	9 027,2	0,0	

Vuosi	Tasausmaksutulo, perusturva M€					Muut tulot, M€	
	TEL/TyEL	LEL	TaEL	MEL	Yhteensä	TVR	BbL
2006	6 326,1	425,6	110,0	48,6	6 910,2	298,4	38,8
2007	7 290,6			50,2	7 340,8	305,5	33,2
2008	7 945,5			54,2	7 999,7	307,7	35,4

Maksun tasausosa, %

Vuosi	TEL/TyEL		q ^a	q ^b	q ^{TVR(y)}	q ^s
2006	16,10		0,391710	0,200270		0,000022
2007	16,10		0,394513	0,038345	0,006680	0,000089
2008	16,60		0,385358	0,037794	0,006366	0,000201

Vakuutustekniset vastuut ja vastuuelka

Vuosi	Perusturvan VIU-vastuu, M€					Vastuuelka	
	TEL/TyEL	LEL	TaEL	MEL	Yhteensä	M€	/E
2006	48 172,1	3 212,8	258,2	465,4	52 108,5	71 136,7	8,9
2007	55 740,9			489,7	56 230,6	76 660,4	9,0
2008	60 019,3			513,9	60 533,2	82 551,8	9,0

Perusturvan vanhuuseläkevastuu, M€

Vuosi	Perusturvan vanhuuseläkevastuu, M€				
	TEL/TyEL	LEL	TaEL	MEL	Yhteensä
2006	41 083,7	2 364,3	192,4	378,0	44 018,4
2007	47 804,7			408,0	48 212,7
2008	52 176,1			438,7	52 614,8

Tasausvastuu VT, M€

Vuosi	Tasausvastuu VT, M€					VT:n vähimmäismäärän ylittävä osa	
	TEL/TyEL	LEL	TaEL	MEL	Yhteensä	M€	% kS _v
2006	4 178,8	304,8	75,8	37,7	4 597,2	2 627	6,13
2007	5 155,1			40,7	5 195,8	3 095	6,78
2008	5 905,5			44,8	5 950,3	3 669	7,61

Liite 10

Vanhuuseläkevastuun täydennykset							
Täydennyskerroin							
	VT(v)	Korotusprosentti					
Vuosi	$\%(E^a+E^b)_{v+1}$	1i_v	M€				
2006	70,01	3,73	1 597,6				
2007	74,18	5,42	1 416,4				
2008	78,24	5,17	1 554,2				
Vanhuuseläkevastuun täydennykset							
Tilapäinen korotus			Yli 53-v. työntek. lisämaksu				
	Korotusprosentti		Korotusprosentti				
Vuosi	2i_v	M€	$\% kS_v$	3i_v	M€	$\% kS_v$	
2006	0,00	0,0	0,00	0,23	98,9	0,23	
2007	2,70	685,9	1,50	0,44	103,1	0,23	
2008	2,64	773,4	1,60	0,37	111,1	0,23	
Osaketuottosidonnainen lisävakuutusvastuu							
	Kvartaalin osaketuottokerroin				Vuosikerroin	Tasauskerroin	V^a
Vuosi	OT1	OT2	OT3	OT4	(j)	(k)	M€
2006							
2007	0,1812	0,3062	-0,0801	-0,2441	0,0177	0,000236	14,5
2008	0,0000	0,0000	0,0000	0,0000	0,0700	0,002630	175,3

Eläketurvakeskuksen tilastoraportteja 2007

- 1/2007 Yksityisen sektorin työeläkkeiden rahoitus vuonna 2005
- 2/2007 Tilastoraportti vuoden 2005 kustannustenjaosta
- 3/2007 Yritysten työeläkemaksut vuonna 2005
- 4/2007 Yksityisen sektorin työsuhdetilastot vuonna 2005
- 5/2007 Eläkkeellesiirtymisikä Suomen työeläkejärjestelmässä
- 6/2007 Katsaus eläketurvaan vuonna 2006
- 7/2007 Yksityisen sektorin työsuhdetilastot vuonna 2006

Eläketurvakeskuksen tilastoraportteja 2008

- 1/2008 Yksityisen sektorin työeläkkeiden rahoitus vuonna 2006
- 2/2008 Expected effective retirement age in the Nordic countries
- 3/2008 Tilastoraportti vuoden 2006 kustannustenjaosta

Eläketurvakeskus 
PENSIONSSKYDDSCENTRALEN

Eläketurvakeskus

00065 ELÄKETURVAKESKUS

Puhelin 010 7511

Faksi (09) 148 1172

Pensionsskyddscentralen

00065 PENSIONSSKYDDSCENTRALEN

Tfn 010 7511 Fax (09) 148 1172

Finnish Centre for Pensions

FI-00065 ELÄKETURVAKESKUS

Finland

Tel. +358 10 7511

Fax +358 9 148 1172

www.etk.fi