



Universidad
Zaragoza

Trabajo Fin de Grado

SHERLOCK HOLMES EN ESCENA: DE LA
LITERATURA A LA PANTALLA.

*SHERLOCK HOLMES IN SCENE:
FROM LITERATURE TO SCREEN.*

Autora

MARÍA TERESA GARCÍA DE PASO GARCÍA

Director

FRANCISCO JAVIER LÁZARO SEBASTIÁN

Facultad de Filosofía y Letras
2018-2019

ÍNDICE

1. INTRODUCCIÓN	4
1.1. JUSTIFICACIÓN DEL TEMA	4
1.2. OBJETIVOS	4
1.3. ESTADO DE LA CUESTIÓN	4
1.4. METODOLOGÍA	5
2. DESARROLLO ANALÍTICO	6
2.1. GÉNESIS DE SHERLOCK HOLMES: DE LA LITERATURA AL TEATRO .	6
2.2. ADAPTACIONES AL CINE	8
2.2.1. ANIMACIÓN.....	13
2.2.2. PRIMEROS SALTOS A LA TELEVISIÓN	14
2.3. LA VISIÓN CONTEMPORÁNEA DE SHERLOCK HOLMES	15
2.3.1. <i>SHERLOCK HOLMES</i> (GUY RITCHIE, 2009).....	15
2.3.2. <i>SHERLOCK</i> (MARK GATTIS, STEVEN MOFFAT, 2010)	19
2.3.3. <i>ELEMENTARY</i> (ROBERT DOHERTY, 2012-19)	23
3. CONCLUSIONES	27
4. BIBLIOGRAFIA	29
4.1. WEBGRAFÍA.....	30
4.2. FUENTES FOTOGRÁFICAS:.....	32
4.3. VIDEOGRAFÍA:	33
5. ANEXOS	34
5.1. ANEXO I: COMPILACIÓN FOTOGRÁFICA	34
5.2. ANEXO II: FILMOGRAFÍA DE SHERLOCK HOLMES (1900-2019).	38

1. INTRODUCCIÓN

1.1. JUSTIFICACIÓN DEL TEMA

El personaje literario Sherlock Holmes, célebre por su sentido de observación, es universalmente conocido por sus elementos iconográficos: lupa, pipa y gorra de cazador, que lo han convertido en un personaje carismático en todos los ámbitos de la vida, especialmente en el cine. Sin duda, de todas las artes, el cine es el que más ha difundido la imagen de Sherlock Holmes con diferentes perspectivas según la época y el director, pasando por una evolución. Este singular personaje ha sido representado por más de cien actores desde 1893 hasta la actualidad¹.

Conan Doyle innovó el género detectivesco, iniciado por Edgar Allan Poe, adaptándose a las artes escénicas e introduciéndose al cine. Lo mismo sucedería posteriormente con las obras de otros autores del género como Wilkie Collins, Agatha Christie o G.K. Chesterton. Sherlock Holmes desde los comienzos del cine fue un personaje atractivo para la industria.

Por ello, he elegido este tema dada su relevancia en las artes escénicas: teatro, cine, incluyendo la dramatización en radio, además de otras manifestaciones artísticas. Estas cuestiones hacen sugerente su estudio.

1.2. OBJETIVOS

El objetivo es analizar su evolución desde los orígenes cinematográficos de Sherlock Holmes hasta las visiones contemporáneas con las series *Sherlock* y *Elementary*, así como la saga dirigida por Guy Ritchie. En estas últimas propuestas, estudiamos su puesta en escena, sus similitudes y diferencias con la obra literaria. Se hará mención a las ilustraciones de Sidney Paget para la obra original y cómo han trascendido. Otra cuestión que se compara es la representación de “la caída de Reichenbach”, según estas versiones modernas.

1.3. ESTADO DE LA CUESTIÓN

Sherlock Holmes es amplio en temática y está en continuo estudio, especialmente a nivel literario y cinematográfico, así como todo lo referido a su autor. Los estudios publicados sobre Holmes en España son recientes traducciones de autores

¹ CAMPELL, M., *Sherlock Holmes*, Harpenden, Pocket Essentials, 2007, p. 115.

anglosajones y desde la última década hay estudiosos españoles, aunque es un tema habitual en los estudios y publicaciones en lengua inglesa.

Para conocer la obra y al autor ha sido relevante el ensayo de Michael Sims, *Arthur y Sherlock* publicado en 2018, que aborda la creación de Sherlock Holmes, así como una biografía general de Doyle. En ese aspecto existe la biografía escrita por Eduardo Caamaño, *Arthur Conan Doyle*, editada en 2018, mucho más pormenorizada. Además, bajo el título *Mis libros*, se publicó en 2017 la recopilación de artículos escritos por Conan Doyle sobre su obra en las que comenta anécdotas sobre su creación literaria, en especial las referidas a Sherlock Holmes. Por otro lado, el trabajo de Daniel Smith, *El mundo de Sherlock Holmes*, editado en 2015 presenta varios bloques: el literario, el contexto y el cinematográfico. En esta última perspectiva, la pionera en estudiar sobre las producciones cinematográficas y televisivas de Holmes, fue la monografía de Chris Steinbrunner y Norman Michaels, *Las películas de Sherlock Holmes* de 1978 con posteriores ediciones. El crítico cinematográfico Alan Barnes publicó en 1999 el ensayo *Sherlock Holmes on Screen*, aumentando contenido en posteriores ediciones.

Por otro lado, el investigador cinematográfico Francisco Javier González-Fierro Santos publicó el libro *Todo Sherlock Holmes en cine y televisión* en 2010. Otros estudios más especializados en los Holmes contemporáneos son *Sherlock Holmes for the 21st Century* de Lynnette Porter, escrito en 2012 o *Gender and the modern Sherlock Holmes* escrito por Nadine Farghaly en 2015.

1.4. METODOLOGÍA

Para la elaboración de este trabajo la metodología empleada consistió en la consulta de fondos bibliográficos como María Moliner, Biblioteca de Aragón y consulté textos digitalizados del Repositorio Digital de la Universidad de Zaragoza, Alcorze y Zaguán. Además, la base de datos Dialnet, donde encontré artículos sobre el tema de estudio. Completé la bibliografía adquiriendo monografías especializadas.

Las fuentes se completaron con la consulta de webs, principalmente “Sherlock Holmes online”, entre otras. También fue útil el documental *The Many faces of Sherlock Holmes* (Michael Muscal, 1985).

Al mismo tiempo se procedió a la lectura de novelas y visionado de las películas y series. Confeccioné un cuaderno, donde fui anotando comentarios e ideas para el Desarrollo Analítico y las conclusiones del TFG. Además, usé Zotero para la catalogación

de estas fuentes, que han sido útiles para llevar la metodología del trabajo con la que se ha elaborado este estudio.

2. DESARROLLO ANALÍTICO

2.1. GÉNESIS DE SHERLOCK HOLMES: DE LA LITERATURA AL TEATRO

Las novelas de Sherlock Holmes surgieron a finales del siglo XIX, teniendo como escenario el periodo industrial. Su capital Londres integrada por bulliciosas y angostas calles era el escenario ideal para la delincuencia y el crimen.

En torno a 1842, la investigación detectivesca estaba en ciernes, sin método, muy vinculada a la ciencia forense. Su evolución llevó, entre otros hallazgos, al descubrimiento de las huellas dactilares. Además, se estableció un cuerpo policial más especializado.

Con este entorno, a partir de la década de 1880, la ficción detectivesca se consolidó. Entre ellos, en 1886, se encontraba un estudiante de medicina escocés, llamado Arthur Conan Doyle, que fantaseaba con escribir una novela de este género, inspirándose en el doctor Josep Bell y la obra de Edgar Allan Poe *Los crímenes de la calle Morgue* (1841)². Doyle creó un detective novedoso para su época, estableciendo las bases de la investigación científica: la observación, la lógica y la deducción final³. El autor lo describe de complexión esbelta, rostro de nariz aguileña y ojos penetrantes. Su personalidad excéntrica, pedante y científica le hace vivir a contracorriente del mundo. Estas peculiaridades se mostrarán fielmente en las adaptaciones cinematográficas de los últimos años.

Sherlock Holmes, como llamó al protagonista, tendría la compañía de John Watson, un médico militar que narraría sus hazañas. Un químico y un médico darían mucho juego para su narración detectivesca.

El proceso evolutivo de los personajes y los temas que iba a abordar fueron tomando forma. Así surgió *Estudio en Escarlata* (1887) la primera aparición literaria de

² SIMS, M., *Arthur y Sherlock. Conan Doyle y la creación de Holmes*, Barcelona, Alpha Decay, 2018, pp. 145-155.

³ GONZÁLEZ JIMÉNEZ X., “Holmes aterriza en pleno siglo XXI”, *Revista de letras y ficción audiovisual*, 3, 2013, p. 269.

Holmes y Watson, que proponía un título de carácter estético con la intención de no resultar otra obra detectivesca más⁴.

Apareció por primera vez en el anuario ilustrado *Beeton's Christmas Annual* (1887)⁵ aunque su difusor oficial fue la revista *The Strand Magazine*⁶. Ahí se publicaron otras tantas aventuras que fueron atribuyendo a los personajes principales otras cualidades. Su creador quería proponer un detective justo y racional, pero no un héroe⁷.

El éxito de sus historias inició una repercusión masiva de admiradores del ingenioso detective, que inquietó a su autor, presionado también por el editor, que solicitaba la entrega de nuevas historias⁸. Este hecho hizo que el autor diera muerte a su criatura en el relato “El problema final” (*Las memorias de Sherlock Holmes*, 1892-93), cayendo por las cataratas de Reichenbach (Suiza) con su archienemigo Moriarty (Fig.1).

Estas obras iban acompañadas de unas ilustraciones que representaban los momentos culminantes de la narración. Durante su edición, el personaje pasó por numerosos ilustradores, cuyos dibujos no convencieron al escritor⁹. Entre los nombres que figuran como ilustradores más frecuentes destacan David Henry Friston, o Sydney Paget. Este último fue el más famoso, ilustrando de 1891 a 1908 las publicaciones en *Strand Magazine*. Para dibujar a Sherlock Holmes, tomó los rasgos físicos de su hermano menor y lo vistió en alguna ocasión con gorra *Deerstalker* y capa *Inverness*¹⁰ (Fig.2.). Ese estereotipo será la iconografía que la gran pantalla recogerá.



Fig.1. Encadenados, Bernard Patridge, *Punch*, 12-V-1926



Fig.2. Ilustración *Estrella de plata*, Sidney Paget, *Stand Magazine*, diciembre 1892.

⁴ SIMS, M., *Arthur y Sherlock...*, op. cit., p. 182.

⁵ SMITH, D., *El mundo de Sherlock Holmes. Guía elemental*, Madrid, Edimat Libros, 2015, p.29.

⁶ CAAMAÑO, E., *Arthur Conan Doyle. La biografía definitiva del creador de Sherlock Holmes*, Córdoba, Almuzara, 2018, p. 167.

⁷ SIMS, M., *Arthur y Sherlock...*, op. cit., p.197.

⁸ DOYLE, A. C., *Mis libros. Ensayos sobre lectura y escritura*, Madrid, Páginas de Espuma, 2017, pp. 97-103.

⁹ *Ibidem*, p. 82.

¹⁰ SMITH, D., *El mundo de...*, op. cit., pp.153-157.

Coetáneamente, el personaje también adquirió vida en numerosas interpretaciones teatrales adaptadas por otros dramaturgos¹¹. En 1897, Doyle también adaptó sus aventuras, incluso, creando historias inéditas, cuya puesta en escena se inspiraba en las ilustraciones de Paget.

Estos exitosos trabajos llegaron a Charles Frohman, un productor de Broadway, que convirtió a Holmes en una estrella internacional de carne y hueso de la mano del entonces famoso actor americano William Gillette. La interpretación de Gillette y, sobre todo, su aspecto influyó mucho en la concepción del detective, siendo inspiración para Frederic Dorr Steele, quién dibujaba al personaje por entonces. Gillette adoptó aspectos nuevos al personaje con el consentimiento de Doyle¹². A él se atribuye la expresión “Esto es elemental mi querido amigo”, que evolucionó en la famosa frase “Elemental, querido Watson”¹³.



Fig.3. Eille Norwood como Sherlock Holmes en 1923.

Casi simultáneamente el cine se interesó por Sherlock Holmes. Doyle aceptó el contrato con una productora francesa. Posteriormente recibió otra oferta de la productora británica Stoll Company, por lo que rompió el contrato anterior¹⁴. Esta rodó durante 1920-1929 una serie de films interpretados por Eille Norwood, que siguió los pasos de Gillette, respecto al canon interpretativo de aquella época, apegada a lo teatral, mucho más gestual (Fig.3). Los films contaban con escenografía exterior, mostrando el Londres de principios del siglo XX¹⁵. Este será el siglo cinematográfico de Sherlock Holmes, como veremos en el siguiente apartado.

2.2. ADAPTACIONES AL CINE

Sherlock Holmes es el personaje literario que más veces se ha adaptado al cine, aportando en la creación de Doyle toques personales, creando un personaje cinematográfico propio, que bebe de sus representaciones teatrales e ilustrativa desde el

¹¹ SMITH, D., *El mundo de...*, op. cit., p.189.

¹² DOYLE, A. C., *Mis libros...*, op. cit. p. 82.

¹³ SMITH, D., *El mundo de...*, op. cit., p. 190.

¹⁴ DOYLE, A. C., *Mis libros...*, op. cit. p. 82.

¹⁵ STEINBRUNNER, C., MICHAELS, N., *Las películas de Sherlock Holmes*, Madrid, T&B editores, 1999, pp.12-13.

siglo XX hasta la actualidad¹⁶. Uno de los factores que hace posible este acrecentado número de interpretaciones, es la ausencia de derechos de propiedad intelectual de la obra literaria¹⁷.

Las primeras representaciones en la gran pantalla de Sherlock Holmes llegaron de manera paralela a las teatrales. La primera aparición en el cine tuvo lugar en el cine mudo estadounidense con el cortometraje *Sherlock Holmes baffled* (Arthur Marvin, 1900), descubierta en 1968. A esta le siguieron más versiones de productoras europeas y norteamericanas, excepto las británicas. Estas últimas surgieron entre 1914 y 1916 producidas por Samuelson Film Company¹⁸.

Podría decirse, que el rodaje de las historias de Sherlock Holmes fue un *boom* en la industria cinematográfica a nivel mundial, apareciendo incluso el primer Sherlock Holmes negro en *The Black Sherlock Holmes* (R. W. Phillips, 1918)¹⁹. En esta época, el actor que adquirió mayor fama por interpretar al personaje en teatro y pantalla fue Eille Norwood, pero también lo fue John Barrymore en *Sherlock Holmes* (Albert Parker, 1922) (Fig.4.). En esta propuesta se mantiene el arquetipo teatral, así como el uso de planos generales fijos e intertítulos en el que se muestra al detective pensar mientras fuma en pipa, remarcando el estereotipo de Holmes²⁰. En esta época hubo guiños cinematográficos como fue el caso de Buster Keaton con *Sherlock Jr.* (Buster Keaton, 1924), donde Keaton anhela ser un detective²¹.

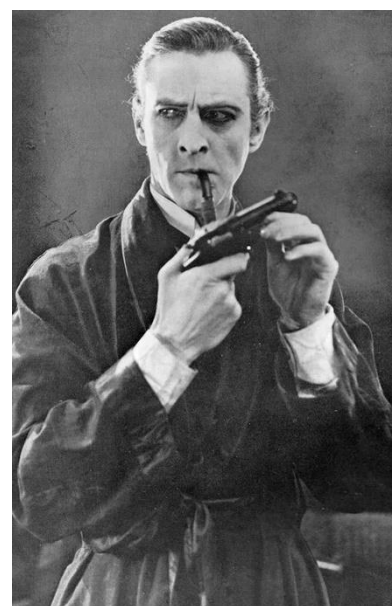


Fig.4. John Barrymore como Sherlock Holmes en 1922.

En 1929, surgió la primera versión sonora estadounidense con Clive Brook en *The return of Sherlock Holmes* (Basil Dean, 1929) propiedad de la productora Paramount en el que apreciamos pequeños cambios, principalmente en el protagonismo de John Watson, caracterizado por un embobamiento, que introduce un carácter más cómico al film y que fue extendiéndose en obras coetáneas²². Después del fallecimiento de Conan

¹⁶ GONZÁLEZ JIMÉNEZ, X., “Holmes aterriza...”, *op. cit.*, p.169.

¹⁷ Véase en “Sherlock Holmes and the case of the Public domain”, <https://www.ifp.org/resources/sherlock-holmes-and-the-case-of-the-public-domain/#.Xb7Kua97mM8>, (fecha de consulta: 3-IV-2019).

¹⁸ STEINBRUNNER, C., MICHAEL, N., *Las películas de...*, *op. cit.*, pp.10-11.

¹⁹ MCKURAS, J., “A Black Sherlock Holmes”, *Friends of the Sherlock Holmes Collections*, vol. 7,1, 2003, pp. 1-8.

²⁰ SMITH, D., *El mundo de...*, *op. cit.*, p. 192.

²¹ GONZÁLEZ-FIERRO SANTOS, F. J., *Todo Sherlock Holmes*, Piedras Blancas, Arkadin Ediciones, 2010, p. 46. Esta película se conoció en España como *El Moderno Sherlock Holmes*.

²² SMITH, D., *El mundo de...*, *op. cit.*, p. 192.

Doyle (1930), asistiremos entre 1939 y 1946 a creaciones más cuidadas, pensadas como superproducciones con Basil Rathbone en el papel de Sherlock Holmes y Nigel Bruce en el papel de Watson, logrando un tándem exitoso, eclipsando a todas las interpretaciones anteriores en *The Hound of the Baskervilles* (Sidney Landfield, 1939), producida por 20th Century Fox. Rathbone presenta un Holmes menos envejecido y de personalidad soberbia y humana. Por otro lado, el Watson de Nigel Bruce, mantuvo la estela cómica y torpe. Ambos enriquecieron a los personajes, pero también se encasillaron en ellos²³.

Ante el éxito, Universal compró a 20th Century Fox la franquicia de Sherlock Holmes, reelaborando estos trabajos²⁴. En primer lugar, situó a los personajes en la década de los años cuarenta, contemporizándolos como precedente a posteriores producciones. Las películas de Universal fueron usadas como propaganda política en el contexto bélico de la II Guerra Mundial²⁵ (Fig.5).



Fig.5. Sherlock Holmes y John Watson según Fox (izq.) y Universal Studios (der.).

En los años cincuenta, estará más presente en el formato televisivo, destacando al final de la década en la gran pantalla *El Sabueso de los Baskerville* (Terence Fisher, 1959) realizada en color y producida por Hammer con Peter Cushing como protagonista y con Christopher Lee en el papel del conde Henry Baskerville²⁶. En los años sesenta, destaca

²³ Conclusiones tras el visionado de la película *Sherlock Holmes y el perro de los Baskervilles*, Sidney Landfield, 1939. https://www.youtube.com/watch?v=aqQZkbn4_1A (fecha de consulta: 31-III-2019).

²⁴ STEINBRUNNER, C., MICHAELS, N., *Todo Sherlock...*, opus cit., p. 63.

²⁵ <http://whatculture.com/film/top-10-sherlock-holmes-interpretations-on-film-tv>, (fecha de consulta: 21-IV-2019).

²⁶ STEINBRUNNER, C., MICHAELS, N., *Las películas de...*, op.cit., p.142.

A Study in Terror (James Hill, 1965) aunque seguirá dominando el control de la televisión, como veremos más adelante.

En la década de los setenta asistimos a la renovación del personaje. En estas reinterpretaciones se buscaba la introspección interior de Holmes y no su facultad de genio. Ese sería el caso de *La vida privada de Sherlock Holmes* (Billy Wilder, 1970) producida por United Artist (Fig.6.).

Wilder ansiaba realizar una película sobre el detective, creando un personaje que desmitificaba al clásico²⁷. El guión es una ruptura del estereotipo habitual de Sherlock Holmes, olvidándose por completo de la base esencial de la obra, recordada por algunos guiños desmitificadores. Sólo por el nombre del director, este film ha quedado como obra de culto²⁸. La importancia de esta película supone el inicio a una nueva etapa en el cine dedicado al detective, al que se quería desmontar.



Fig.6. Fotograma *La vida privada de Sherlock Holmes*, 1970.

Le siguieron las parodias *El hermano más listo de Sherlock Holmes* (Gene Wilder, 1976)²⁹, *Sherlock Holmes en Nueva York* (Boris Sagal, 1976), *Elemental, Mr. Freud* (Herbert Ross, 1976), que analiza la drogodependencia de Holmes con Freud³⁰ o la parodia de los Monty Python, *The Strange Case of the end of the Civilization as we know*

²⁷ GONZÁLEZ-FIERRO SANTOS, F. J., *Todo Sherlock...*, op. cit., p. 133.

²⁸ ROMERO SANTOS, R., "El Caso más extraño de Billy Wilder", *Cinemanía*, 281, 2019, p. 95.

²⁹ STEINBRUNNER, C., MICHAELS N., *Las películas de...*, op.it., p 164.

³⁰ GONZÁLEZ-FIERRO SANTOS, F. J., *Todo Sherlock...*, op. cit., p.144. Basada en el libro homónimo de Nicholas Meyer (1974).

it (Joseph McGrath, 1977)³¹. Con todas ellas, asistimos a la trivialidad del misterio. Por otro lado, hubo un retorno al suspense, impulsado hacia el género de terror con Christopher Plummer y James Mason en *Asesinato por decreto* (Bob Clark, 1979)³².

En la década de los ochenta, se quiso dar una nueva visión del personaje, enfocándolo al público más joven en *El secreto de la pirámide* (Barry Levinson, 1985), presentando a Holmes y Watson como adolescentes que resuelven misteriosas muertes, mostrándonos sus orígenes detectivescos³³. A esta prosiguieron producciones similares donde la comedia y el terror se mezclaban, pensadas como cine de evasión, sin mayor pretensión, como es el caso de *Sin pistas* (Thom Eberhardt, 1988), con Michael Caine y Ben Kingsley, en una disparatada comedia en la que Watson es el verdadero detective y Sherlock Holmes es un fraude³⁴. Fuera de la cinematografía anglosajona también han surgido recientes aportaciones cinematográficas sobre Holmes, que sitúan la acción en otras ciudades y se desligan del canon como *Sherlock Holmes en Caracas* (Juan Fresan, 1991, Venezuela), *O xangô de Baker Street* (Miguel Faria, 2001, Brasil), *Holmes & Watson. Madrid days* (José Luís Garcí, 2012, España)³⁵.

Entrados en el siglo XXI, siguen creándose nuevas propuestas cinematográficas más elaboradas, manteniendo la acción en el periodo victoriano sin perder el interés en lo personal y lo humorístico dentro de lo fantástico y lo irreal como ocurre en *Sherlock Holmes* (Rachel Goldenberg, 2010)³⁶.

³¹ *Ibidem*, p. 67.

³² *Ibidem*, p.149.

³³ *Ibidem*, p. 156-157.

³⁴ *Ibidem*, pp.158-161.

³⁵ <http://blog.sherlockholmesonline.es/p/cine-y-tv.html> (fecha de consulta: 23-II-2019).

³⁶ Más información, <https://www.lasdaoalplay.com/sherlock-holmes-vs-monsters-rachel-lee-goldenberg-2010/>, (fecha de consulta 13-III-2019)

Una de las visiones más recientes y llamativas fue *Mr. Holmes* (Bill Condon, 2015) interpretada por Ian McKellen, un film cargado de intimismo que nos muestra a un anciano Holmes, solitario y enfermo de Alzheimer a finales de 1940. Este trabajo, a diferencia de otras versiones, muestra a un hombre senil, que lucha por resolver un caso sin resolver³⁷ (Fig.7).



Fig.7. Fotograma de *Mr. Holmes*, 2015.

La última novedad en la gran pantalla sobre este universo ha sido *Holmes & Watson* (Etan Cohen, 2019) trabajo que recupera el humor absurdo, grueso y disparatado de las versiones humorísticas de los setenta y ochenta de la mano de William Ferrell y John C. Reilly. Ferrell afirmó que tantas versiones de Sherlock Holmes en el cine les dio facilidad para realizar el suyo³⁸.

2.2.1. ANIMACIÓN

El universo de Sherlock Holmes también ha sido adaptado a los dibujos animados con algunos trabajos de gran madurez, introduciendo el género de aventuras y misterio, integrado de *gags* cómicos.

A partir de la década de 1980 comenzaron las primeras visiones animadas para televisión. El primer caso fue *The Sherlock Holmes Animated Collection* (1983), una pequeña serie que respetaba el canon literario, que contó con la voz de Peter O'Toole para el protagonista³⁹.

³⁷ <https://elcultural.com/Ian-McKellen-y-la-vejez-de-Sherlock-Holmes> , (fecha de consulta: 30-VI-2019).

³⁸ DE PARTEARROYO, D., "Holmes & Watson, artistas de la pista", *Cinemanía*, 281, 2019, pp. 57-61.

³⁹ GONZÁLEZ-FIERRO SANTOS, F. J., *Todo Sherlock...*, *op. cit.*, p. 86.

Por otro lado, fue muy conocida la aparición de la serie italojaponesa *Sherlock Holmes* (Hayao Miyazaki, Marco Pagot, 1984-85) cuyos personajes están representados en forma canina antropomorfa apareciendo en 26 capítulos de argumentos originales y estética *steam-punk*⁴⁰.

Seguida a esta, surgió una producción de Disney Studios: *Basil, el ratón superdetective*, (Ron Clements, 1986), cuyo origen se basa en una colección de libros infantiles que se inspiran en Sherlock Holmes con una estética también zoomorfa. Esta película plantea un dinamismo constante propio de una película interpretada con personas, con una trama bien construida contando además con música compuesta por Henry Mancini. “El detective Basil” toma el nombre de Basil Rathbone como homenaje al actor. En general, la aparición animada de Holmes es constante, incluyendo apariciones o guiños en otras sagas animadas.

2.2.2. PRIMEROS SALTOS A LA TELEVISIÓN

El interés por crear series basadas en Sherlock Holmes aparece paralelamente al surgimiento de la televisión. Entre Estados Unidos y Gran Bretaña hubo gran rivalidad por el dominio de Sherlock Holmes, ganando la televisión americana con una serie de título homónimo con Ronald Howard con el papel protagonista (1954-55)⁴¹.

En 1964, la BBC ideó una serie protagonizada por Douglas Wilmer y Nigel Stock, creando personajes más humanos. Destaca el personaje de Watson, que pierde su carácter torpe. Sin embargo, la falta de organización hizo que Wilmer abandonase el proyecto, sustituyéndolo Peter Cushing que ya lo había interpretado anteriormente. En general, mostraba un resultado pulido y formal⁴².

⁴⁰ <http://blog.sherlockholmesonline.es/p/sherlock-holmes-1984-85.html> , (fecha de consulta: 23-II-2019).

⁴¹ STEINBRUNNER, C., MICHAELS N., *Las películas de...*, *op. cit.*, p. 174.

⁴² SMITH, D., *El mundo de...*, *op. cit.*, p. 199.

Posteriormente, otro canal británico, ITV Granada, produjo la serie *Las aventuras de Sherlock Holmes* (Michael Cox, 1984-94), protagonizada por Jeremy Brett como Holmes y David Burke (1984-1985) y Edward Hardwicke (1986-1994) como Watson. La exactitud de las escenas era precisa debido a que el propio Brett exigía que algunas ellas recreasen las ilustraciones de Sidney Paget, lo que hizo que fuese admirada por su estética y narrativa⁴³ (Fig.8). Pese a cuidar el canon, en los últimos capítulos, por falta de presupuesto fueron rebajando la veracidad de las descripciones de Conan Doyle.



Fig.8. Comparación ilustración de Sidney Paget con fotograma *Las aventuras de Sherlock Holmes*, 1984-94.

Jeremy Brett, interpretó a un Holmes natural, humano y culto. También David Burke redefinió a John Watson otorgándole la posición de un compañero de trabajo, amigo y sensato, una posición que volverá a reflejarse en los *Watson* futuros.

Por último, son reseñables los telefilms *El crucifijo de sangre* (Fraser Clarke Heston, 1991) con Charlton Heston en el papel del detective y la producción de la BBC, *Sherlock Holmes y el caso de la media de seda* (Simon Cellan-Jones, 2004) con Rupert Everett como protagonista. Ambos trabajos reflejan la idea de Sherlock Holmes según Doyle⁴⁴.

2.3. LA VISIÓN CONTEMPORÁNEA DE SHERLOCK HOLMES

2.3.1. *SHERLOCK HOLMES* (GUY RITCHIE, 2009)

Guy Ritchie realizó para la gran pantalla una nueva versión pensada para el público joven. Esta superproducción tiene su origen en una novela gráfica de Sherlock Holmes, de tirada corta, creada por el Lionel Wigram, vicepresidente de Warner Bros., y el ilustrador John Watkiss. En esta se explora la humanidad y vulnerabilidad del detective

⁴³ SMITH, D., “*El mundo de...*, *op. cit.*, p. 203.

⁴⁴ GONZÁLEZ-FIERRO SANTOS, F. J., *Todo Sherlock...*, *op. cit.*, p. 93.

en confrontación con su talento⁴⁵. Dan Lin, productor ejecutivo de Warner Bros., se interesó en la novela gráfica para llevarla a la pantalla⁴⁶.

A continuación, llegaría la colaboración de Guy Ritchie y la elección de Robert Downey Jr. como protagonista debido a su buena acentuación británica demostrada en *Chaplin* (Richard Attenborough, 1992)⁴⁷. Así pues, la estética escogida para *Sherlock Holmes* se basa más en la novela gráfica de Wigram y Watkiss, inspirada en el universo Holmes. Esto hace pensar que sirvió de *storyboard* para su traspaso cinematográfico⁴⁸ (Fig.9.).



Fig.9. Comparación ilustración del cómic con fotograma de *Sherlock Holmes*, 2009.

Respecto a los personajes, vemos una innovación en su caracterización e interpretación. En primer lugar, destaca Sherlock Holmes (Robert Downey Jr.), que rompe su aspecto habitual: despeinado y barba incipiente, que contrasta con las anteriores propuestas. La diseñadora de vestuario, Jenny Beavan, diseñó para él un estilismo desaliñado y bohemio, que contrasta con su entorno. Uno de esos contrastes es el sombrero Fedora, inusual en el prototipo cinematográfico de Sherlock Holmes con la gorra de cazador (Fig.10).

El carácter del personaje mantiene sus métodos deductivos, su sagacidad en el uso del disfraz unido al dominio del boxeo y su compleja indiferencia con la sociedad, que lo convierten en alguien grosero y patán, distanciado de la caballerosidad habitual.

Por otro lado, John Watson (Jude Law) fue la verdadera renovación en los personajes, dotándole de elegancia y cambiando por completo su aspecto maduro por

⁴⁵ https://reporter.blogs.com/heat_vision_development/2009/12/the-secret-comic-book-origin-of-sherlock-holmes-images.html , (fecha de consulta: 8-VII-2019).

⁴⁶ <http://www.labutaca.net/peliculas/como-se-hizo-sherlock-holmes/>, (fecha de consulta 14-V-2019).

⁴⁷ SMITH, D., *El mundo de...*, *op. cit.*, p. 205.

⁴⁸ <http://www.labutaca.net/peliculas/como-se-hizo-sherlock-holmes/>, (fecha de consulta 14-V-2019).

alguien más joven, perdiendo su actitud torpe de las anteriores propuestas. Es mucho más alto y ágil, similar a las formas de caballero inglés que narra Doyle. Su vestuario rige el canon de la época con referencias a su pasado militar, acompañado de su clásico bombín, visible también en las ilustraciones literarias. La cordura de Watson es clara frente al extrovertido Holmes⁴⁹ (Fig.10).



Fig.10. Fotograma *Sherlock Holmes*, 2009.

Otro personaje fundamental, es Irene Adler (Rachel McAdams), descrita como una amiga del pasado y colaboradora de Moriarty. Resulta un personaje ambiguo, ya que desarrolla un papel entre enemiga y aliada, ataviada con un vestuario decimonónico de la década de 1880⁵⁰. La película no se olvida de otros personajes del universo de Holmes como el agente de policía Lestrade, la señora Hudson, la señorita Mary Morstan.

La ambientación, fue creada por la diseñadora de producción Sarah Greenwood, inspirándose en las ciudades de Londres, Liverpool y Manchester para recrear el Londres victoriano⁵¹ (fig.11.). Hay que destacar la recreación de 221B de Baker Street, casa unifamiliar, cuyo escenario principal es el despacho del detective, caótico y lleno de objetos que hacen referencia al universo *holmesiano* como el diorama de colmenas, estudios de frenología o el violín.

⁴⁹ Conclusiones tras el visionado de las películas *Sherlock Holmes* (Guy Ritchie, 2009) y *Juego de sombras* (Guy Ritchie, 2012).

⁵⁰ ABADAL I SENILLOSA, J., *El Vestido*, Madrid, Susaeta, 2017, pp.166-167.

⁵¹ <http://www.labutaca.net/peliculas/como-se-hizo-sherlock-holmes/>, (fecha de consulta: 14-V-2019).

Otros escenarios urbanos que muestran la ciudad victoriana en desarrollo son el astillero de Chatham o la cripta de la Catedral de San Pablo. Para esta última se ambientó en la cinematográfica iglesia anglicana San Bartolomé el grande. Los espacios reales son combinados con decorados digitales como es el caso de la recreación del puente de la torre de Londres, en obras en 1890.



Fig.11. Exteriores del Londres victoriano en *Sherlock Holmes*, 2009.

La creación de Ritchie reside en el montaje mediante recursos cinematográficos muy dinámicos, modernos y viscerales. En esta narración frenética, Ritchie juega con el tiempo, tomando como recurso la cámara digital de alta velocidad Phantom y efecto ultra-lento, bajo la técnica “momento a momento” para las escenas de lucha, seguida a continuación de la cámara rápida, repitiendo la misma acción, dando un gran poder visual⁵². La voz en *off* de Holmes en las peleas, explicando cómo va a defenderse, así como las conversaciones que tiene con Watson al mismo tiempo, dotan de dinamismo a la escena, de modo que el espectador se mantiene atento, siendo este tipo de recurso poco habitual⁵³. Por otro lado, la música (Hans Zimmer) es fundamental para describir el misterio y el rompecabezas en el que viven estos personajes haciendo uso de instrumentos de cuerda, en un estilo de *gipsy jazz* frenético, para darle un toque contemporáneo.

En definitiva, esta película se convierte en una hibridación de géneros cabalgando entre la aventura y la comedia, el suspense y el terror, dando frescura a la filmografía *holmesiana*. El resultado es una atmósfera casi apocalíptica y cruda, rozando el universo *Steampunk*. Esta ha sido comparada con otras películas como la francesa *Arsene Lupin* (Jean- Paul Samolé, 2004) o la película *La Liga de los hombres extraordinarios* (Stephen

⁵² Lo que Ritchie llama “Holmevision”. Contenido extra “Visión de Holmes con esteroides”, DVD *Juego de sombras*, 2012.

⁵³ RODRÍGUEZ, I., “La dimensión temporal en la filosofía y su relación con el cine”, *SCIO. Revista de Filosofía*, 13, 2017, p. 183.

Norrington, 2003) inspirada en el cómic de Alan Moore⁵⁴. Uno de los productores, Joel Silver, consideró que las anteriores películas se habían convertido en películas de detectives de cine negro⁵⁵.

Por estas características, la creación de Guy Ritchie llamó la atención y fue galardonada con un Globo de oro a mejor actor de comedia y musical (Robert Downey Jr.) y nominada a los Premios Oscar. A continuación, realizó su segunda parte, *Juego de sombras* (2012) que aumentaba la utilización de efectos especiales y con una trama más oscura, así como la presencia del hermano del detective, Mycroft y su archienemigo Moriarty, ambos similares al estereotipo literario. Esta película sirvió para recrear la fatídica escena en las cascadas de Reichenbach. Actualmente se espera su tercera entrega para 2021 con el mismo reparto, pero con Dexter Fletcher al mando de la película. La saga *holmesiana* de Warner Bros. de esta centuria bastó para dar inicio a una oleada cinematográfica del detective, adaptada a la televisión, que veremos a continuación.

2.3.2. SHERLOCK (MARK GATTIS, STEVEN MOFFAT, 2010)

Un año después del estreno de la saga de Guy Ritchie, a mediados de 2010, llegó *Sherlock*, una serie televisiva producida por la cadena británica BBC⁵⁶. Los guionistas Mark Gatiss y Steven Moffat crearon una serie inspirada en el detective, que proponía algo transgresor al situarlo en el siglo XXI. Ambos estudiaron todos los aspectos decimonónicos del universo de Holmes, adaptándolo al uso de nuevas tecnologías.

El guion se basa en la naturaleza central de los relatos de Holmes, tomando varias historias de sus aventuras, que se reinventan, unidas al eje argumental de la serie con un final alternativo, que no desvela la obra literaria. En esa reinención, se cambian algunos elementos del *atrezzo* y se moderniza el diálogo entre Watson y Sherlock.

Para desarrollar este proyecto fue fundamental la serie *House* (Bryan Singer, 2004-2012), al representar en parte algunos rasgos *holmesianos* en la personalidad del protagonista en época actual⁵⁷. También los trabajos de Basil Rathbone, Jeremy Brett o Robert Stephens fueron inspiración para la serie⁵⁸. En poco tiempo, se convirtió en un

⁵⁴ Más información en <https://www.fotogramas.es/peliculas-criticas/a452438/sherlock-holmes-juego-de-sombras/>, (fecha de consulta: 20-VII-2019).

⁵⁵ <http://www.labutaca.net/peliculas/como-se-hizo-sherlock-holmes/>, (fecha de consulta: 14-V-2019).

⁵⁶ ANTEZANA BEECHE, S., SÁNCHEZ CALDERÓN, E., “El arte de la deducción: La huella de Holmes en el espectáculo mediático”, *Revista de Humanidades*, vol. 2, 2012 p. 5.

⁵⁷ PELÁEZ PAZ, A., “Doctor House y Mr. Holmes: enigma, muerte y verdad en un héroe de la posmodernidad”, *Área abierta*, vol. 13, 2, julio 2013, pp. 45-69.

⁵⁸ ROMERO SANTOS, R., “El Caso más extraño...”, *op. cit.*, p. 95.

fenómeno de masas que conllevó a la venta de productos relacionados con la serie, así como un fuerte fenómeno *fanart*, tan habitual en los productos audiovisuales postmodernos.

Los personajes principales del canon *holmesiano* se renuevan en estereotipo y personalidad, profundizando más en ellos. Todos evolucionan y se relacionan entre ellos, creando una serie coral. En lo que respecta a Sherlock Holmes (Benedict Cumberbatch) rompe con el estereotipo habitual del personaje, presentando a un hombre mucho más joven de fisionomía más esbelta y cabello ondulado (Fig. 12). Su personalidad sigue las bases del arquetipo en su aparente falta de empatía y carácter huraño. En el Holmes de Cumberbatch se ensalza la esencia que Doyle describe: Resuelve los crímenes por satisfacción personal, no como mérito de ser un héroe, sino como eje de su vida⁵⁹. Como siempre, destacan sus métodos deductivos, su capacidad de genio, llegando a nombrar a su mente “palacio mental”, mostrando su indiferencia por los temas cotidianos. No obstante, también se desmitifica al personaje. Por ejemplo, la icónica imagen de Holmes fumando en pipa desaparece y en su lugar, se desintoxica con parches de nicotina⁶⁰.

Para incrementar su apariencia compleja y sugerente, Sarah Arthur, diseñadora de vestuario de la serie, vistió al personaje con un traje Spencer Hart acompañado de un abrigo sastre cruzado de solapa ancha con bufanda y guantes. Lo más interesante del vestuario es su carencia de sombreros, aunque se hacen guiños respecto a este durante su segunda temporada (2012)⁶¹.

Por otro lado, John Watson (Martin Freeman) es un médico que participó en la guerra de Afganistán (2001-2014) y que intenta rehacer su vida, escribiendo en un blog. Al inicio de la serie vemos a un Watson herido de bala y frustrado por los estragos de la guerra, que va a consulta psicológica, pero conforme se introduce en el mundo de Sherlock, va recuperándose. El estereotipo de Watson recibe un gran cambio a lo propuesto anteriormente, rubio y sin bigote, aunque en la tercera temporada recupera el bigote del canon *holmesiano*, haciéndose comentarios jocosos respecto a este. Podríamos hablar del John Watson más sensato y realista propuesto en la cinematografía de Sherlock

⁵⁹ ANTEZANA BEECHE, S., SÁNCHEZ CALDERÓN, E., “El arte de la deducción...”, *op. cit.*, p. 6.

⁶⁰ SMITH, D., *El mundo de...*, *op. cit.*, p. 207.

⁶¹ <https://www.gq-magazine.co.uk/article/gq-style-news-dress-like-sherlock-holmes-and-dr-watson>, (fecha de consulta: 15-V-2019).

Holmes, cuya indumentaria cotidiana a base de camisas y jerseys, le dan un aspecto sencillo (Fig.12).



Fig. 12. Watson y Sherlock en *Sherlock*, 2010-17.

El antagonista Jim Moriarty (Andrew Scott) es clave en la trama, siendo el germen de los casos que resuelve Sherlock. Aunque hasta el tercer capítulo de la primera temporada no aparecerá, su protagonismo es cada vez más importante a medida que avanza la serie. El personaje está tratado como un psicópata de gran maldad, creador de grandes disturbios. Moriarty se renovó así, ya que para los guionistas el literario resultaba “demasiado aburrido y elegante”⁶².

Se da mayor relevancia a los personajes secundarios como su hermano Mycroft que vela por él y aparece con una fisionomía más delgada. La casera Sra. Hudson, se mantiene en la ancianidad, pero presenta un espíritu jovial o Mary Morstan, personaje relevante en las últimas temporadas de la serie que esconde una vida pasada. Scotland Yard tiene gran resonancia en la serie, destacando principalmente al inspector Lestrade. Irene Adler (Lara Pulver) también es fundamental, presentándose en la segunda temporada como una *dominatrix*, su estereotipo es la de una absoluta *femme fatale*, que controla incluso los sentimientos de Holmes. También se recupera el contacto con “los irregulares” modernizados como la “red de vagabundos”, una serie de jóvenes marginados sociales que cumplen la función de confidentes⁶³.

Sherlock nos introduce como escenario vital en el Londres moderno y cosmopolita, que a veces integra la estética de épocas pasadas. Los exteriores son

⁶² <https://www.theguardian.com/media/2010/aug/10/sherlock-second-series-bbc>, (fecha de Consulta: 12-VIII-2019).

⁶³ Niños que trabajan en la calle, que proporcionan información al detective en *Estudio Escarlata* (1887) y *Signo de los cuatro* (1890).

imprescindibles para la narración visual, tanto en el ambiente urbano como en el rural. Aunque cambian los escenarios interiores en cada capítulo, existen otros permanentes como el histórico Hospital San Bartolomé. Entre los acontecimientos clave, se desarrolla la crucial escena entre Holmes y Moriarty, representando la caída de Reichenbach. Como casi todo en la serie, esto supone una transficcionalidad⁶⁴.

Por otro lado, la casa de Baker Street fue recreada en el número 187 de la calle North Gower en el barrio de Camden, en un piso encima del restaurante Speedy's Sandwich. Presenta una vivienda de alquiler decorada bajo una estética anticuada y al igual que en la saga de Warner Bros., la decoración guarda referencias respecto al personaje. El escenario central es el salón-estudio, decorado con papel pintado con el póster de una calavera y cortinas amarillas. Siguiendo la tradición, ahí se sitúan las dos butacas cercanas a la chimenea⁶⁵ (Fig.13).



Fig.13. Interior 221B Baker Street en *Sherlock*, 2010-2017.

Al igual que en *Sherlock Holmes* (Guy Ritchie, 2009) la serie está repleta de recursos cinematográficos que innovan tanto las películas del detective como la manera de contar relatos audiovisuales. El más característico de la serie es la subtitulación que aparece cuando Sherlock analiza la escena del crimen o los mensajes de móvil (Fig.14 y 15). También se hace uso de la voz en *off* cuando realiza un análisis de la situación en el lugar del crimen. Estos recursos lingüísticos facilitan al espectador el seguimiento de la trama, aportando exclusivamente información a Holmes, que el resto de los personajes no captan. Esto concede dinamismo evitando el diálogo y agiliza las escenas. Hay ocasiones en las que se recurre al *flashback*, para construir totalmente la historia. La

⁶⁴ ROSENDO, N., "Character-centred transmedia narratives Sherlock Holmes in the 21st century", *Artnodes: revista de arte, ciencia y tecnología*, nº 18, 2016, p.24.

⁶⁵<https://www.lavanguardia.com/vida/20170808/43421744248/sherlock-jordi-baste.html>, (fecha de consulta: 4-VIII-2019).

música integrada (David Arnold) es constante durante el transcurso de los capítulos, dando un aspecto aventurero y misterioso.



Fig.14. Subtitulaciones de análisis del crimen, *Sherlock*, 2010-2017.



Fig.15. Subtitulaciones de móvil, *Sherlock*, 2010-17.

Sherlock se valoró por su originalidad y su modernidad⁶⁶. Ha sido admirada por su capacidad narrativa, la estructura del relato y su renovación de los códigos⁶⁷. La serie propone frescura al género policiaco, ampliando otras vertientes hacia la comedia, el suspense o el drama. Por otro lado, la interpretación de Benedict Cumberbatch y Martin Freeman en sus respectivos papeles, encumbró sus carreras. En definitiva, *Sherlock* representa una de las series revelación de la década 2010-2019, continuando en activo, tras cuatro temporadas de tres episodios de noventa minutos⁶⁸.

Pese a la contemporaneidad que reúne la serie, se rodó un capítulo especial ambientado en 1895 titulado *La novia abominable* (*The Abominable Bride*, Douglas Makinnon, 2016), basado en el relato “El ritual de los Musgrave” (*Memorias de Sherlock Holmes*, 1892-93) con los mismos protagonistas de la serie.

2.3.3. *ELEMENTARY* (ROBERT DOHERTY, 2012-19)

En 2012, la televisión estadounidense CBS presentó *Elementary*, una serie creada por Robert Doherty, inspirada en el detective y estructurada en temporadas de 24 episodios de cincuenta minutos ambientada en el mismo contexto que *Sherlock* (2010).

⁶⁶ RUIZ, J., “La lealtad del traidor”, *Caiman cuadernos de cine*, 3, 2012, p.74.

⁶⁷ GONZÁLEZ JIMÉNEZ, X., “Holmes aterriza...”, *op. cit.*, p. 272.

⁶⁸ Conclusiones tras el visionado de las temporadas 1-4 de *Sherlock* (Mark Gatiss, Steve Moffat, 2010-2017).

Elementary dista mucho de los anteriores trabajos sobre el detective. Sherlock Holmes es un hombre atormentado por su vida pasada en Londres, tras unos terribles sucesos provocados por Moriarty que rozan lo personal y le llevan a ser drogodependiente. Esto le hace trasladarse a Nueva York en busca de una nueva vida, siguiendo como detective asesor, mientras intenta buscar a Moriarty y sigue un proceso de rehabilitación. Otro cambio sustancial se da en el personaje de Watson, cambiado por una mujer oriental, Joan Watson, una excirujana, que ayuda a Holmes a curar su adicción a la heroína y a resolver los crímenes⁶⁹. Ella a su vez asiste a sesiones de terapia psicológica para hablar sobre su relación social con su paciente Holmes, algo que puede recordarnos a *Sherlock*. El concepto de Holmes trabajando con una mujer ya lo habíamos visto en la película *El detective y la doctora (They might be the giants, Anthony Harvey, 1971)*⁷⁰.

Elementary recrea a los personajes *holmesianos* libremente, olvidándose de las referencias literarias y aumentando psicológicamente la complejidad de los personajes. El estereotipo de los personajes es atrevido. En primer lugar, Sherlock Holmes (Johnny Lee Miller) rompe con los *Sherlock Holmes* hasta ahora conocidos, pretendiendo ser una propuesta radical y original. Su caracterización física es de barba recortada y cabello corto, percibiendo la novedad en los tatuajes del propio actor, que modernizan el aspecto clásico del personaje (Fig.16). Acorde con este aspecto físico, Rebecca Hofherr, encargada de vestuario, eligió un atuendo informal de camisetas y chalecos. Otro detalle interesante se muestra en la personalidad, más inquieta y activa. Desde el primer capítulo es un personaje en evolución, que huye de su pasado. Muestra de ello es el rechazo a sus aficiones dentro del canon *holmesiano*: interpretar con el violín o el gusto por la ópera, aunque mantiene su interés por la apicultura⁷¹.

Por otro lado, Joan Watson (Lucy Liu) pese a ser la innovación más llamativa, no altera la personalidad del personaje literario, paciente y mediadora entre Holmes y la sociedad. Se muestra a una mujer deportista, independiente y altruista. El vestuario del personaje es renovado constantemente y nos describe a una persona que le gusta ir bien vestida. En ella vemos a la rehabilitadora de Holmes que se convertirá en su ayudante,

⁶⁹ Más información en <http://culto.latercera.com/2017/06/16/sherlock-elementary-comparacion/>, (Fecha de consulta 9-VII-2019).

⁷⁰ STEINBRUNNER C., MICHAELS N., “*Las películas de...*”, *op. cit.*, pp. 162-163.

⁷¹ Esta personalidad hace pensar en el film de Billy Wilder ya mencionado.

siendo decisiva en la resolución de los casos policíacos. La dinámica entre Holmes y Watson muestra igualdad y evolución en ambos como personas que se respetan (Fig.16).



Fig. 16. Joan Watson y Sherlock Holmes, *Elementary*, 2012-19.

Otros personajes que aparecen puntualmente son Mycroft Holmes, Ms. Hudson, representada como una mujer transgénero o Greg Lestrade como mentor de Sherlock. En este caso, durante gran parte de la serie podríamos tomar al personaje Thomas Gregson, capitán del departamento de policía de Nueva York, como el *alter ego* de Lestrade. Otra dualidad se aprecia en el personaje de Irene Adler (Natalie Dormer), antigua amada de Holmes, que se da por fallecida. Ella es en realidad Jamie Moriarty, fundadora de un grupo criminal. El clásico antagonista de Sherlock Holmes incrementa su maldad adaptándose en *Elementary* como una *femme fatale* peligrosa presente en todas las temporadas. Otra vuelta de tuerca se presenta en Mary Watson, convertida en madre de Joan Watson.

Al cambiar de ciudad, este contemporáneo Holmes vive en el barrio neoyorquino de Brownstone en un edificio de cuatro pisos. La planta calle es el escenario permanente, cuyo salón mantiene el esquema del piso *holmesiano*, con las dos butacas flanqueando la chimenea. Según avanzan las temporadas evolucionará de una estética ocre y caótica a una estética iluminada y organizada. Esto nos lleva a un paralelismo con la evolución del

estado de ánimo de los personajes (Fig.17). Otro escenario habitual corresponde a la comisaría de policía.



Fig.17. Exterior e interior de vivienda de Holmes y Watson en el barrio Brownstone, *Elementary*, 2012-2019.

A diferencia de *Sherlock*, la serie no recurre a ningún efecto audiovisual, siendo una narración lineal que suele terminar con una canción pop. En sí la música es fundamental, haciendo uso de la música integrada con instrumentos de cuerda (Zoe Keating) que aluden a la lógica.

Elementary reformuló el universo *holmesiano* para crear una serie detectivesca actual, tomando la esencia del universo creado por Doyle. Podría recordar a *Bones* (Hart Hanson, 2005-2017) o *Castle* (Andrew W. Marlowe, 2009-2016)⁷², motivo por el que muchas veces ha sido valorada como una serie detectivesca más, ignorando su base literaria⁷³. Entre *Sherlock* y *Elementary* siempre ha existido una rivalidad, más mediática que real. Se llegó a decir que la BBC amenazó con acciones legales a la CBS si el capítulo piloto era idéntico al de *Sherlock*⁷⁴. En este análisis podemos darnos cuenta que poco se parecen y sólo encontramos ciertas similitudes, en cuanto a la introducción de la serie, ambas finalizan con una vista de la ciudad, bien Londres o Nueva York (Fig.18). Al situarse en la actualidad, la tecnología es clave en ambas, sirviendo de herramienta en la investigación.

⁷² Más información en <https://www.espinof.com/series-de-ficcion/elementary-vulgarizando-a-sherlock-holmes>, (fecha de consulta: 8-IX-2019).

⁷³ <https://filasiete.com/series-tv/elementary-de-robert-doherty/>, (fecha de consulta: 8-IX-2019).

⁷⁴ <https://www.jotdown.es/2013/01/elementary/>, (fecha de consulta: 17-VIII-2019).



Fig.18. Introducciones de *Sherlock* y *Elementary*.

En cualquier caso, *Elementary* ha finalizado con su séptima temporada. En ella se enfrentan contra el multimillonario Odin Reichenbach, apellido que alude al destino final de Holmes, comentada en anteriores apartados, en este caso precipitado desde un puente, reforzando la transficcionalidad habitual de las adaptaciones de los nuevos tiempos.

3. CONCLUSIONES

Desde su creación literaria Sherlock Holmes sigue siendo un personaje interesante para el cine, donde ha sabido actualizarse a los nuevos tiempos. Muestra de ello lo vemos también en la serie japonesa *Miss Sherlock* (Junichi Mori, 2018), donde tanto Sherlock como Watson son dos mujeres que resuelven misterios en Tokyo. Estas novedades han buscado nuevos aspectos en los que tratar al personaje, distanciándolo cada vez más de su base literaria. También la transficcionalidad es cada vez más frecuente en el ámbito audiovisual contemporáneo y hemos visto que cada propuesta ha ofrecido su versión particular de la caída de Sherlock Holmes por las cataratas de Reichenbach, situando la escena en espacios distintos.

Por otro lado, estas películas han buscado ante todo a un actor británico para encarnar al personaje o que supiese imitar el acento británico como fue el caso de Robert Downey Jr. Ante la relevancia del personaje, las industrias de cine y televisión estadounidenses y británicas se han visto enfrentadas durante décadas.

Sherlock Holmes siempre ha sido referencia para el género detectivesco, cine negro o policial, suponiendo la evolución del detective asesor a detective privado. Por otro lado, amplió los géneros permitiendo la hibridación con la comedia, la aventura o el terror. En sí mismo, ha creado un subgénero en la industria cinematográfica.

Pese a sus muchas caras, la principal imagen que asociamos al personaje es la de Basil Rathbone, así como la de Peter Cushing, siendo ambos actores capaces de ensalzar al personaje en la gran pantalla, pero que también los encumbró en la historia del cine.

En otros ámbitos, la obra de Conan Doyle fue también una gran transmisora de fórmulas de investigación adoptadas por la policía que siguen en práctica como los interrogatorios, el análisis del delito o la investigación en los bajos fondos, visibles en el género detectivesco.

Por otro lado, es inevitable pasar por alto el gran efecto masivo que produjo desde su creación y que ha llevado a la existencia de numerosas asociaciones mundiales que rinden tributo al personaje. Además, la presencia del *Sherlock Holmes Museum*, recrea la casa de Watson y Holmes o las esculturas expuestas por diversos puntos. También, ha conquistado otros ámbitos como los videojuegos, siendo famosa la saga creada por Forgewares (2002-2014). Hemos visto, que las ilustraciones de Sidney Paget fueron esenciales para la concepción visual del universo *holmesiano* en el ámbito audiovisual.

En definitiva, Sherlock Holmes no es sólo un personaje Universal, sino atemporal, siempre defendido por Gran Bretaña como símbolo identitario. Sigue siendo un personaje tan moderno como cuando fue creado. Sus historias narran sucesos de criminología que siguen ocurriendo en la actualidad y nos demuestra que nuestra sociedad no ha cambiado.

4. BIBLIOGRAFIA

- ABADAL I SENILLOSA, Joaquín., *El Vestido*, Madrid, Susaeta, 2017.
- ANTEZANA BEECHE, Sergio., SÁNCHEZ CALDERÓN, Estefanía, “El arte de la deducción: La huella de Holmes en el espectáculo mediático”, *Revista de Humanidades*, vol. 2, 2012, pp. 1-13.
- CAAMAÑO, Eduardo, *Arthur Conan Doyle. La biografía definitiva del creador de Sherlock Holmes*, Córdoba, Almuzara, 2018.
- CAMPELL, Mark, *Sherlock Holmes*, Harpenden, Pocket Essentials, 2007.
- DOYLE, Arthur Conan, *Mis Libros. Ensayos Sobre Lectura y escritura*, Madrid, Páginas de Espuma, 2017.
- FARGHALY, Nadine, *Gender and the modern Sherlock Holmes. Essays on new adaptations since 2009*, Jefferson, Mc Farland & Company Inc, Publishers, 2015.
- GIMFERRER, Pere, *Cine y literatura*, Barcelona, Planeta, 1985.
- GONZÁLEZ-FIERRO SANTOS, Francisco Javier, *Todo Sherlock Holmes*, Piedras Blancas, Arkadin Ediciones, 2010.
- GONZÁLEZ JIMÉNEZ Xavier, “Holmes aterriza en pleno siglo XXI”, *Revista de letras y ficción audiovisual*, 3, 2013, pp. 269-273.
- GUBERN, Román, *Máscaras de la ficción*, Barcelona, Anagrama, 2002.
- McKURAS Julie, “A Black Sherlock Holmes”, *Friends of the Sherlock Holmes Collections*, vol. 7,1, 2003 pp. 1 y 6.
- MÉRIDA DE SAN ROMÁN, Pablo, *El Cine*, Barcelona, Larousse, 2009.
- PARTEARROYO, Daniel de, “Holmes & Watson, artistas de la pista”, *Cinemanía*, 281, 2019, pp. 56-59.
- PELÁEZ PAZ, ANDRÉS, “Doctor House y Mr. Holmes: Enigma, muerte y verdad en un héroe de la posmodernidad”, *Área abierta*, vol. 13, 2, julio 2013, pp.45-69.
- PORTER LYNNETTE, *Sherlock Holmes for the 21st century. Essays on new adaptations*, Jefferson, Mc Farland & Company Inc, Publishers, 2012.
- SEGER, Linda, *El arte de la adaptación. Como convertir hechos y ficciones en películas*, Madrid, Ediciones Rialp, S.A., 1993.
- SIMS, Michael, *Arthur y Sherlock. Conan Doyle y la creación de Holmes*, Barcelona, Alpha Decay, 2018.
- SMITH, Daniel, *El Mundo de Sherlock Holmes. Guía Elemental*, Madrid, Edimat Libros, 2015.
- STEINBRUNNER, Chris., MICHAELS, Norman., *Las Películas de Sherlock Holmes*, Madrid, T&B Editores, 1999.

RODRÍGUEZ, Ildefonso, “la dimensión temporal en la filosofía y su relación con el cine”, *SCIO, revista de Filosofía*, 13, noviembre 2017, pp.155-187.

ROMERO SANTOS, Rubén, “El Caso Más Extraño De Billy Wilder”, *Cinemanía*, 281, 2019, pp.92-95.

ROSENDO, Nieves., “Character-centred transmedia narratives Sherlock Holmes in the 21st century”, *Artnodes: revista de arte, ciencia y tecnología*, nº 18, 2016, pp. 20-27.

RUIZ, Juanma., “La Lealtad del Traidor”, *Caiman Cuadernos de Cine*, 3, 2012, pp.74-75.

ZAPATERO SÁNCHEZ, Javier, “Del pastiche a la transficcionalidad: Reescrituras de Sherlock Holmes en España”, *Tropelías. Revista de Teoría de la Literatura y literatura comparada*, 27, 2017, pp.39-55.

4.1. WEBGRAFÍA

ABAD, Cristina, “Elementary de Robert Doherty”, *Fila Siete. Crítica de cine y series*, <https://filasiete.com/series-tv/elementary-de-robert-doherty/>, (Fecha de consulta: 8-IX-2019).

ABENZA, Juanjo, <http://blog.sherlockholmesonline.es/p/cine-y-tv.html>, *Sherlockholmesonline.com*, (fecha de consulta: 23-II-2019).

BARBERIS, Victoria, “Sherlock y Elementary: Las dos caras de Holmes” *Negrowhite*, <http://negrowhite.net/sherlock-y-elementary-las-dos-caras-de-holmes/>, (Fecha de consulta: 17-V-2019).

BARCELONA BASTÉ, Jordi, “No tan elemental, querido Sherlock”, <https://www.lavanguardia.com/vida/20170808/43421744248/sherlock-jordi-baste.html>, (Fecha de consulta: 4-VIII-2019).

BRANDHUBER, Steph, “20 bts details about the making of The Sherlock Tv show”, *Screenrant*, <https://screenrant.com/bts-details-making-sherlock-tv-show/>, (Fecha de consulta: 16-III-2019).

CASTRO, Raúl, “Sherlock Holmes (2009 y 2011)”, *Buscando la música. El hogar de las bandas sonoras*, <https://buscandolamusica.wordpress.com/2016/05/16/sherlock-holmes-2009-y-2011/>, (Fecha de consulta: 12-VII-2019).

CEBALLOS, Noel, “Sherlock Holmes: Juego de sobras. Para holmesófilos poco ortodoxos”, *Fotogramas*, <https://www.fotogramas.es/peliculas-criticas/a452438/sherlock-holmes-juego-de-sombras/>, (Fecha de consulta: 20-VII-2019).

CHAPARRO, Nacho, “Larga vida a Sherlock Holmes: *House, Sherlock, Elementary*”, *El Economista*, <https://ecoteuve.eleconomista.es/series/noticias/4564901/01/13/La-larga->

vida-de-Sherlock-Holmes-House-Sherlock-Elementary.html , (Fecha de consulta: 11-V-2019).

DE GORDOT, Emilio, “Elementary”, <https://www.jotdown.es/2013/01/elementary/> , (Fecha de consulta: 17-VIII-2019).

DÍAZ, José, “Elementary, vulgarizando a Sherlock Holmes”, *Espinof*, <https://www.espinof.com/series-de-ficcion/elementary-vulgarizando-a-sherlock-holmes>, (Fecha de consulta: 8-IX-2019).

FERNÁNDEZ, Diana, “Nomenclatura del traje y la moda: Macfarlane, Ulster, Inverness”, *Vestuario escénico*, <https://vestuarioescenico.wordpress.com/2015/05/04/nomenclatura-del-traje-y-la-moda-macfarlane-ulster-inverness/>, (Fecha de consulta: 17-III-2019).

FROST, Vicky, “Sherlock to return for second series”, *The Guardian*, <https://www.theguardian.com/media/2010/aug/10/sherlock-second-series-bbc> , (Fecha de consulta: 12-VII-2019).

HOBBS, Thomas, “London on Screen: The café from “Sherlock”, *Time out London*, <https://www.timeout.com/london/news/london-on-screen-the-cafe-from-sherlock-073118>, (20-VII-2019).

KIT, Borys, “The secret comic-book origin of Sherlock Holmes”, *Reuters*, <https://www.reuters.com/article/us-sherlock/the-secret-comic-book-origin-of-sherlock-holmes-idUSN2317349020091224> , (Fecha de consulta: 8-VII-2019).

LIWAK, Mark, “Sherlock Holmes and the case of the Public domain”, *ifp. org* <https://www.ifp.org/resources/sherlock-holmes-and-the-case-of-the-public-domain/#.XcBQya97mM8>, (fecha de consulta: 3-IV-2019).

LYNCH, Alison, “Meet the costume designer behind your favourite show” *Prima*, <https://www.prima.co.uk/craft/a41661/meet-the-costume-designer-behind-your-favourite-shows/>, (Fecha de consulta: 10-VII-2019).

GARRIDO, Mónica, “Entre Sherlock y Elementary...no hay comparación”, *Culto. La Tercera*, <http://culto.latercera.com/2017/06/16/sherlock-elementary-comparacion/>, (Fecha de consulta: 9-VII-2019).

NURSE, Farlene, “Sherlock. 5 Statements “Sherlock”, Wallpapers, from Devil Damask to Vortex Spirals”, *Hollywood Reporter*, <https://www.hollywoodreporter.com/topic/sherlock>, (Fecha de consulta: 7-IX-2019).

MARÍ, Francesc, “Sherlock Holmes vs. Monsters, (Rachel Lee Goldenberg, 2010)”, *Lasdaoalplay*, <https://www.lasdaoalplay.com/sherlock-holmes-vs-monsters-rachel-lee-goldenberg-2010/> , (Fecha de consulta: 13-III-2019).

MORRIS, Andy, “How to dress Sherlock and Watson”, *GQ Magazine*, <https://www.gq-magazine.co.uk/article/gq-style-news-dress-like-sherlock-holmes-and-dr-watson> , (Fecha de consulta: 15-V-2019).

RODRÍGUEZ, Esther, “Sherlock (BBC)”, *El espectador imaginario*, nº 48, <http://www.elespectadorimaginario.com/sherlock-bbc/> , (Fecha de consulta: 20-VII-2019).

RYAN, Tom, “Top 10 Sherlock Holmes interpretations on film & Tv!” *Whatculture.com*, <http://whatculture.com/film/top-10-sherlock-holmes-interpretations-on-film-tv> , (Fecha de consulta: 21-IV-2019).

SARDÁ, Juan, “Ian McKellen y la vejez de Sherlock Holmes”, *El cultural*, <https://elcultural.com/Ian-McKellen-y-la-vejez-de-Sherlock-Holmes> , (Fecha de consulta: 30-VI-2019).

VV.AA., “Las claves de “Sherlock” el personaje”, *Fotogramas*, <https://www.fotogramas.es/series-tv-noticias/g17844907/las-claves-de-sherlock-el-personaje/> , (Fecha de consulta: 12-IV-2019).

VV.AA., “Cómo se hizo Sherlock Holmes”, *La Butaca*, <http://www.labutaca.net/peliculas/como-se-hizo-sherlock-holmes/> , (Fecha de consulta: 14-V-2019).

VV.AA. “221B Baker Street: Sherlock Holmes’s House”, *Scene Therapy*, <https://scenetherapy.com/221b-baker-street-sherlock-holmess-house/> , (Fecha de consulta: 17-II-2019).

ZAMORA, L. Alfredo, “Cinco razones para ver *Sherlock*”, *Cienmegas*, <http://cienmegas.es/cinco-razones-para-ver-sherlock/>, (Fecha de consulta: 10-VII-2019).

Las siguientes páginas web han sido consultadas, pero no han sido utilizadas para la redacción del texto:

<https://www.bbc.co.uk/programmes/articles/3FvspTyB0YHhtN7MRns2Fm/about-sherlock> , (Fecha de consulta: 18-V-2019).

<https://www.cbs.com/shows/elementary/news/1003822/the-inside-scoop-from-elementary-s-costume-designer-rebecca-hofherr-shares-her-wardrobe-secrets/> , (Fecha de consulta: 18-V-2019).

4.2. FUENTES FOTOGRÁFICAS:

Fig.1. SMITH, Daniel, *El Mundo de Sherlock Holmes. Guía Elemental*, Madrid, Edimat Libros, 2015.

Fig. 2. https://www.arthur-conan-doyle.com/index.php?title=Sidney_Paget

Fig.3. https://sherlockholmes.fandom.com/es/wiki/Eille_Norwood

Fig. 4. <https://www.pinterest.co.kr/pin/320318592227169153/?lp=true>

Fig.5.<https://www.walmart.ca/en/ip/Everett-Watson-Photo-Adventures-Nigel-The-Bruce-Sherlock-Rathbone-As-Basil-8-x-Collection-EVCMBDADOFEC048H-1939-Holmes-Print-44-10/PRD1EA4P8BI8ACO>

y <https://silverinahaystack.wordpress.com/2016/01/18/sherlock-holmes-and-the-secret-weapon-1943/>

Fig.6. https://caixaforum.es/es/palma/p/la-vida-privada-de-sherlock-holmes_a8323597

Fig.7. https://www.eldiario.es/cultura/cine/Sherlock_Holmes-Bill_Condon-Ian_McKellen-Benedict_Cumberbatch-Festival_de_Berlin-Doctor_Watson-Berlinale_0_355214560.html

Fig. 8. https://www.arthur-conan-doyle.com/index.php?title=Sidney_Paget y <https://brett-holmes.livejournal.com/6440.html>

Fig. 9. <https://www.slashfilm.com/cool-stuff-sherlock-holmes-concept-art-more-extreme-than-the-final-film/> y captura de película

Fig. 10. <https://www.timeout.com/manchester/film/sherlock-holmes>

Fig. 11. Capturas de película.

Fig. 12. https://elpais.com/cultura/2014/01/23/television/1390460460_139046.html

Fig. 13. Capturas de capítulos.

Fig. 14. Capturas de capítulos.

Fig. 15. Capturas de capítulos.

Fig. 16. <https://www.cinemablend.com/television/2463717/elementary-cancelled-by-cbs-but-theres-still-good-news>.

Fig. 17. https://cbselementary.fandom.com/wiki/The_Brownstone

Fig. 18. Capturas de capítulos.

4.3. VIDEOGRAFÍA:

The Many faces of Sherlock Holmes, Michael Muscal, Stuart C. Cook, 1985, <https://www.youtube.com/watch?v=CznPZdOTqpA> , (Fecha de consulta: 27-IV-2019).

“Sherlock Holmes en el cine”, *Días de cine*, <http://www.rtve.es/alcanta/videos/dias-de-cine/dias-cine-sherlock-holmes-cine/669043/> , (Fecha de consulta: 13-IV-2019).

Sherlock Holmes behind the scenes, <https://www.youtube.com/watch?v=X63kuuXPBPo>, (Fecha de consulta: 20-VII-2019).

Sherlock 3, Behind scenes: <https://www.youtube.com/watch?v=P5cnFyD0sWs> , (Fecha de consulta: 20-VII-2019).

BBC Sherlock Flat, 221B Baker Street 360°. Crates of Books, <https://www.youtube.com/watch?v=rLqPMT8MaiA> , (Fecha de consulta: 20-VII-2019).

Contenido extra “Visión de Holmes con esteroides”, DVD *Juego de sombras*, 2012

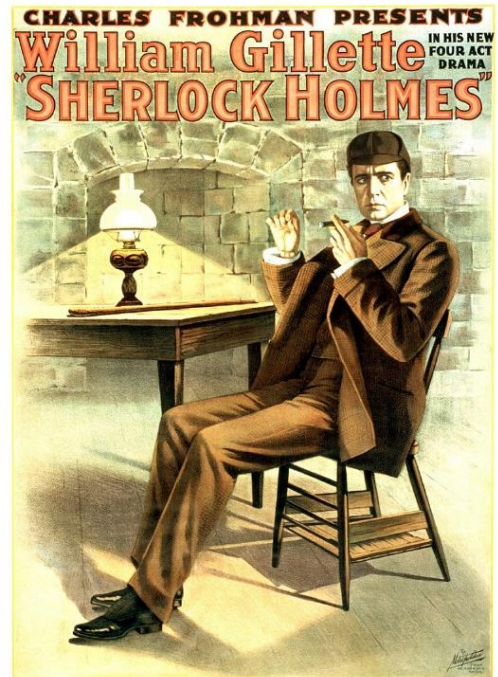
5. ANEXOS

5.1. ANEXO I. COMPILACIÓN FOTOGRÁFICA

Para una mejor comprensión, se incluyen carteles, fotogramas o escenarios citados en el texto, que amplían la visión de Sherlock Holmes en la escena.

[1] Cartel de teatro para la obra *Sherlock Holmes*, 1899, producidas por Charles Frohman.

Imagen: <https://sherlockholmes.fandom.com/es/wiki/>



[2] William Gillette en el papel de Sherlock Holmes para teatro.

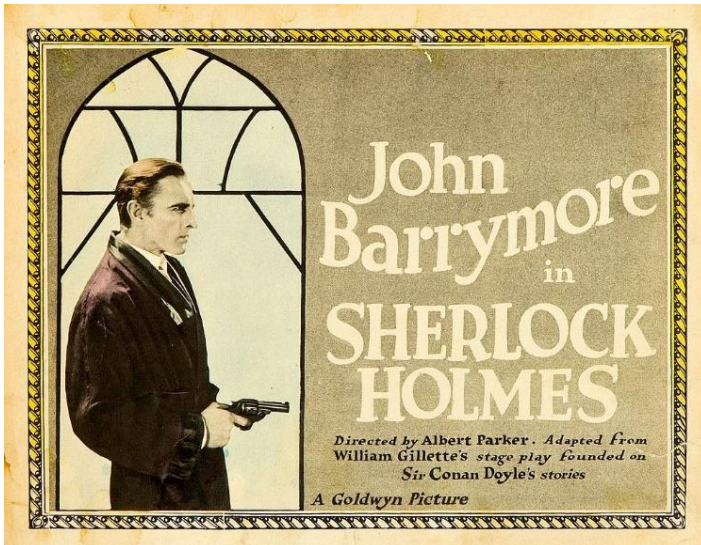
Imagen: *The Many faces of Sherlock Holmes*, Michael Muscal, Stuart C. Cook, 1985.



[3] Sam Robinson, el primer actor afroamericano que interpretó a Sherlock Holmes en *A Black Sherlock Holmes*, R.W. Phillips, 1912.

Imagen: [https://www.arthur-conan-doyle.com/index.php/Sam Robinson](https://www.arthur-conan-doyle.com/index.php/Sam%20Robinson)





[4] Folleto informativo de *Sherlock Holmes* (Albert Parker, 1922).

Imagen: STEINBRUNNER, Chris., MICHAELS, Norman., *Las Películas de Sherlock Holmes*, Madrid, T&B Editores, 1999.

[5] Folleto informativo de *Sherlock, Jr.* (Buster Keaton, 1924).

Imagen: STEINBRUNNER, Chris., MICHAELS, Norman., *Las Películas de Sherlock Holmes*, Madrid, T&B Editores, 1999.



[6] Fotograma *The Return of Sherlock Holmes* (Basil Dean, 1929).

Imagen: <https://www.imdb.com/title/tt0020324/mediaviewer/rm3709424640>



[7] Fotograma *The Hound of Baskervilles* (Terence Fisher, 1959).

Imagen: <https://kultguyskeep.wordpress.com/tag/1950s-hammer/>



[8] Fotograma *Elemental, Mr. Freud* (Herbert Ross, 1976).

Imagen: <https://www.elmundo.es/television/2014/04/21/53552c0422601d26278b4572.html>

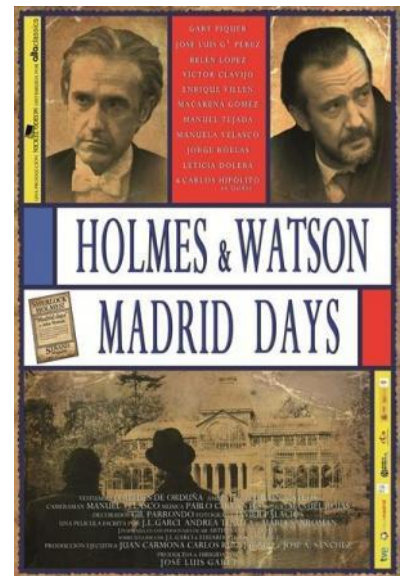


[9] Fotograma *El secreto de la pirámide*, (Barry Levinson, 1985).

Imagen: <https://www.abc.es/play/pelicula/el-secreto-de-la-piramide-1394/>

[10] Cartel *Sherlock Holmes, Madrid days* (José Luis Garcí, 2012).

Imagen: <https://www.filmaffinity.com/es/film281027.html>



[11] Fotograma de la serie animada *Sherlock Holmes* (Hayao Miyazaki, Marco Pagot, 1984-85).

Imagen: <https://bebopshock.tumblr.com/post/173702694778/sherlock-hound-1984-directed-by-hayao>



[12] Fotograma *Basil, el ratón superdetective* (Ron Clements, 1986).

Imagen: <https://www.fotogramas.es/noticias-cine/a28617217/basil-el-raton-superdetective-remake-accion-real-disney/>

[13] Fotograma de *Sherlock Holmes* (Guy Ritchie, 2009) Interior de 221B Baker Street. Despacho de Sherlock Holmes.

Imagen: Captura de la película.



[14] Fotograma de *Sherlock Holmes* (Guy Ritchie, 2009). El puente de Londres, 1890.

Imagen: Captura de la película.

5.2. ANEXO II: LA FILMOGRAFÍA DE SHERLOCK HOLMES (1900-2019).

Holmes y Watson, Etan Cohen, 2018

Mr. Holmes, Bill Condon, 2015

Holmes & Watson. Madrid days, José Luis Garcí, 2012

Sherlock Holmes. Juego de sombras, Guy Ritchie, 2011

Sherlock Holmes, Rachel Goldenberg, 2010

Sherlock Holmes, Guy Ritchie, Warner Bros., 2009

Sherlock Holmes y el caso de la media de seda, Simon Cellan Jones, 2004

El perro de los Baskerville, David Attwood, 2002

O xangô de Baker Street, Miguel Faria, 2001

Crucifijo en sangre, 1991

Sherlock Holmes en Caracas, Juan Fresan, 1991

Sin Pistas, Thom Eberhard, 1988

El secreto de la pirámide, Barry Levinson, 1985

Sherlock Holmes y las máscaras de la muerte, 1984

Asesinato por decreto, Bob Clark, 1979

El perro de Baskervilles, Paul Morrissey, 1978

The Strange Case of the end of the Civilization as we know it, Joseph McGrath, 1977

Elemental Sr. Freud, Gerbert Ross, 1976

Sherlock Holmes en Nueva York, Boris Sagal, 1976

El hermano más listo de Sherlock Holmes, Gene Wilder, 1975

El detective y la doctora (They Might Be Giants), Anthony Harvey, 1971

La vida privada de Sherlock Holmes, Billy Wilder, 1970

A Study in terror, James Hill, 1965

El perro de los Baskervilles, Terence Fisher, 1959

Vestida para matar (Dressed to kill), Roy William Neill, 1946

Terror en la noche (Terror by Night), Roy William Neill, 1946

Persecución en Argel (Pursuit to Algiers), Roy William Neill, 1945

El caso de los dedos cortados (The Woman in Green), Roy William Neill, 1945

La casa del miedo (The House of Fear) Roy William Neill, 1945

La perla maldita (The Pearl of Death), Roy William Neill, 1944

La garra escarlata (Scarlet Claw), Roy William Neill. 1944

La mujer araña (The Spider Woman), Roy William Neill, 1944

Sherlock Holmes y el arma secreta (The secret weapon), Roy William Neill, 1943

Sherlock Holmes en Washington (Sherlock Holmes in Washington), Roy William Neill, 1943

Desafiando a la muerte (Sherlock Holmes Faces Death), Roy William Neill, 1943

Sherlock Holmes y la voz del terror (Sherlock Holmes and the voice of Terror), Roy William Neill, 1942

Las aventuras de Sherlock Holmes (Sherlock Holmes contra Moriarty), Alfred, L. Werker, 1939

The Hound of Baskervilles, Sidney Landfield, 1939

El valle del miedo (The Triumph of Sherlock Holmes), Leslie S. Hiscott, 1935

La marca de los cuatro, Graham Cutts, 1932

The Return of Sherlock Holmes, Basil Dean, 1929

Sherlock Holmes, Albert Parker, 1922

The man with the twisted lip, 1921

The Devil's foot, 1921

The Dying detective, 1921

Sherlock Baffled, Arthur Marvin, 1900

Televisión:

Miss Sherlock, Junichi Mori, Marumo Chou, 2018

Sherlock Holmes, Andrey Kavun, 2013

Elementary, Robert Doherty 2012-19

Sherlock, Mark Gatiss, Steven Moffat, 2010-17

The return of Sherlock Holmes, Kevin Connor, 1987

Las aventuras de Sherlock Holmes, Michael Cox, 1984-94

Sherlock Holmes & Doctor Watson, Val Guest, 1979-80

Sherlock Holmes, Max Harris, Alan Fogg, 1965-1968

Sherlock Holmes, Steve Previn, 1954

Animación:

Basil, el ratón superdetective, 1986

Sherlock Holmes (Hayao Miyazaki, Marco Pagot, 1984-85)

The Sherlock Holmes Animated Collection, Burbank Films Australia, 1983