



Universidad
Zaragoza

Trabajo Fin de Grado

Catálogo de piezas de la Aljafería
existentes en el Museo de Zaragoza en 1871
Aljafería's pieces catalogue
inside Saragossa's Museum in 1871

Autora

Eugenia Gallego Cebollada

Director

Bernabé Cabañero Subiza

Historia del Arte
Facultad de Filosofía y Letras
Universidad de Zaragoza
2019

Índice

1. Resumen	3
2. Agradecimientos	3
3. Introducción	3
3.1. Justificación del tema. Delimitación y causas de su elección.	3
3.2. Objetivos	5
3.3 Metodología aplicada	5
3.4. Contenidos	6
3.5. Estado de la cuestión	6
4. Desarrollo analítico	8
4.1. Recorrido de las piezas islámicas por las distintas sedes del Museo de Zaragoza	8
4.2 Piezas islámicas que son propiedad del Museo de Zaragoza a donde fueron llevadas del Palacio de la Aljafería en 1866	10
4.3. Capiteles cristianos que han sido publicados o están expuestos como islámicos en el Palacio de la Aljafería por error.	61
4.4. Piezas llevadas al Museo Arqueológico de Zaragoza en 1866 y que luego fueron reincorporadas en la restauración de la Aljafería	64
4.5. Piezas islámicas llevadas al Museo Arqueológico Provincial de Zaragoza en 1866 que ya no vio Carmelo Lasa en 1983-1986, de las que se conservan fotografías que carecían de NIG. y que están en paradero desconocido	73
5. Conclusiones	78
ANEXOS	79
6. Pies de imagen y procedencia de las fotografías	79
7. Relación de fuentes bibliográficas.	87

1. Resumen

La gestión incorrecta del patrimonio afecta muy negativamente a su conservación. Esto se ejemplifica perfectamente en el conjunto de piezas que procedentes del Palacio de la Aljafería se trasladaron al Museo de Zaragoza en 1866 y 1867. En 1871 la Comisión de Monumentos de Zaragoza donó, al no valorarlos en su justa medida, los mejores arcos, capiteles y yeserías al Museo Arqueológico Nacional de Madrid. De los fragmentos que quedaron en Zaragoza muchos se han roto o han desaparecido debido a la carencia en este museo de especialistas en arte islámico, de catálogos con fotografías de las obras y de fichas de inventario con imágenes de las mismas. El desconcierto llegó a su culmen en 2014 con la muerte y pérdida del legado científico de Carmelo Lasa Gracia, quien no trabajando en el Museo de Zaragoza, era la única persona que conocía su colección de arte musulmán.

2. Agradecimientos

Quiero expresar mi más sincero agradecimiento a mi tutor Bernabé Cabañero Subiza, por darme la oportunidad de llevar a cabo este trabajo con él, lo que ha supuesto para mí un primer acercamiento, muy gratificante por cierto, al mundo profesional del historiador del arte. Lo que ha caracterizado la elaboración de este trabajo ha sido un continuo aprendizaje y una tutorización minuciosa.

Así mismo, doy las gracias a todos los componentes del Museo de Zaragoza, por la aportación reiterada de material, sin el cual hubiera sido imposible llevar a cabo este trabajo y la disposición y atención continua de todos sus miembros. Quiero destacar, no obstante, con mayor énfasis mi agradecimiento hacia María Jesús Dueñas Jiménez y a María Luisa González Pena, sin las cuales este trabajo no hubiera llegado muy lejos.

3. Introducción

3.1. Justificación del tema. Delimitación y causas de su elección

Las piezas procedentes del Palacio de la Aljafería que se conservan en el Museo de Zaragoza llegaron en tres momentos distintos: El primero, que es el más importante, en 1866 cuando fueron traídas a instancias de Paulino Savirón y Esteban (1827-1890). El segundo en 1987 cuando las piezas encontradas por Francisco Íñiguez Almech (1901-1982) en la restauración de la Aljafería, donde se conservaban en un depósito de materiales muy precario de donde estaban desapareciendo progresivamente fueron llevadas al Museo por Carmelo Lasa Gracia (1952-2014). Y el tercero, que fue el menos importante, cuando en 1995 Manuel Martín-Bueno depositó los materiales encontrados en la excavación que se llevó a cabo bajo su dirección en la Aljafería.

Junto a la llegada de estas piezas hubo también dos momentos en los que el Museo perdió la propiedad de muchas piezas. El primero en 1871, cuando la Comisión de Monumentos Históricos y Artísticos de Zaragoza, a propuesta de Paulino Savirón, donó al Museo Arqueológico Nacional, dos arcos completos, 7 capiteles y numerosos detalles decorativos muy completos y hermosos. Y el segundo en 1966 y los años siguientes cuando se incorporaron procedentes del Museo de Zaragoza al Palacio de la Aljafería 15 capiteles y dos intradoses.

De las tres entradas principales de piezas al Museo de Zaragoza la más importante fue la de 1866 y 1867 puesto que en ella se trasladaron arcos y fragmentos enteros de gran tamaño, mientras que en la de 1987 ingresaron pequeñas yeserías encontradas en pozos ciegos o escombreras, algunas tan insignificantes que carecen de toda relevancia.

Las piezas de la Aljafería propiedad del Museo Arqueológico Nacional de Madrid están bien inventariadas, están publicadas y son conocidas. La mayoría de las que entraron en 1987 en el Museo de Zaragoza han sido fotografiadas por Javier Romeo López y volcadas en gran parte, con sus correspondientes datos, en la aplicación Domus por la Técnico en Museos, Belén Gimeno Martínez, Licenciada en Historia, en el año 2016. Las yeserías depositadas en 1995 por Manuel Martín-Bueno son muy pocas y también están inventariadas y controladas.

Donde más confusión había era con las piezas que entraron en 1866 y 1867. Tampoco se tenía claro en el Museo que piezas entraron en 1866 y 1867, y cuáles en 1987 y 1995.

He de remarcar que esto no es un trabajo de investigación. Es, simplemente, el resultado de comparar las descripciones de las piezas del Museo de Zaragoza existentes en sus catálogos y en la aplicación Domus con las fotografías existentes, extrayendo las correspondientes conclusiones. Es decir, se consigue identificar una inscripción en árabe con su Número de Inventario General (en adelante citado como NIG.) y su fotografía, deduciéndolo de la comparación de libros y artículos impresos, catálogos y fichas existentes, pero no se translitera el texto en árabe, ni se reconstituye el texto con los puntos diacríticos y signos de vocalización, ni se traduce, ni se estudia cuál es el origen de este texto (si procede de *El Corán* o está escrito por un poeta), todo esto forma ya parte del campo de la investigación.

3.2. Objetivos:

1º. Comenzar la catalogación sistemática de los fragmentos de arte islámico que procedentes del Palacio de la Aljafería son propiedad del Museo de Zaragoza.

2º. Generar un material útil para el estudio de las piezas islámicas procedentes del Palacio de la Aljafería que ingresaron en el Museo de Zaragoza el año 1866 y que no fueron llevadas al Museo Arqueológico Nacional en 1871.

3º. Recopilar y clarificar una serie de informaciones dispersas en distintos catálogos y publicaciones.

4º. Identificar las descripciones de las piezas con sus fotografías, trabajo básico para avanzar puesto que los catálogos del Museo de Zaragoza de los años 1867, 1929 y 1964 carecen de parte gráfica.

5º. Destacar la importancia del catálogo como herramienta para el estudio del historiador del arte, la investigación y el conocimiento de la obra.

Y 6º. Señalar las obras que hoy en día se encuentran en paradero desconocido, así como la fecha en la que se deja de tener información de las mismas.

3.3. Metodología aplicada

1º. Lectura de toda la bibliografía en la que se proporciona alguna información, tanto descriptiva como fotográfica de las piezas de la Aljafería que seguían conservándose en el Museo de Zaragoza en el año 1871.

2º. Comparación de la información existente en los tres catálogos que mencionan las piezas del Palacio de la Aljafería que se encontraban en los fondos del Museo de Zaragoza. Especial uso del Catálogo de Carmelo Lasa, publicado en 1987, por ser el que mayor información aporta de las piezas; además en este catálogo sí que se identifican las descripciones de algunas piezas (NIG., medidas, material, etc.) con su fotografía. La razón por la que en los catálogos del Museo de los años 1867, 1929 y 1964 no se incluyeran fotografías, en el de 1976 solo una, y en el de 1987 las de unos pocos fragmentos, es que la inclusión de fotografías incrementaba mucho el precio de las publicaciones en una España en la que la cultura tenía muy poco peso específico.

Buscar en la aplicación Domus, el catálogo virtual de los fondos del Museo de Zaragoza, todas las piezas islámicas a partir de su NIG. Ver si en la aplicación Domus existía alguna imagen y comparar los datos aportados de cada pieza con la información de los catálogos. Las imágenes de las piezas que no figuraban en Domus han sido encontradas en fotografías realizadas con otros fines, especialmente su restauración.

3.4. Contenidos

El trabajo cuenta, pues, con distintos contenidos:

- La periodización de las distintas sedes del Museo de Zaragoza, para describir el trasiego que han sufrido las piezas.
- La catalogación de las piezas llevadas en 1866 de la Aljafería al Museo de Zaragoza, y que no fueron donadas en 1871 al Museo Arqueológico Nacional de Madrid.
- La relación de las piezas (la mayor parte, capiteles) provenientes del traslado de 1866 de la Aljafería que se reinstalaron en dicho palacio con motivo de su restauración a partir de 1966.
- La catalogación de las piezas que aparecen en fotografías antiguas pero que ya no las menciona en 1987 Carmelo Lasa, en su Catálogo, como presentes en el Museo de Zaragoza.
- La catalogación de las piezas que cuentan con NIG., que sí que describió Carmelo Lasa en su catálogo de 1987, pero cuyo paradero actual se ignora.

3.5. Estado de la cuestión

El *Catálogo del Museo Provincial de Pintura y Escultura de Zaragoza formado por la Comisión de Monumentos Históricos y Artísticos*, Zaragoza, Establecimiento tipográfico de Calisto Ariño, 1867, menciona, entre las páginas 73 y 80, 118 piezas que fueron llevadas en 1866 de la Aljafería a dicho Museo. Este catálogo es bastante confuso puesto que las piezas no aparecen mencionadas con su NIG., su descripción es muy sucinta, sus medidas pocas precisas y carece de parte gráfica. Paulino Savirón¹ escribió en 1871 una Memoria con las piezas que fueron regaladas por la Comisión de Monumentos de Zaragoza al Museo Arqueológico Nacional y que por tanto, para el propósito de mi trabajo, hay que detraer del catálogo de 1867.

Es de gran utilidad por su parte gráfica, ya que carece de comentario de las piezas, el ejemplar único *Álbum para la Exposición de París de 1878*, Comisión de Monumentos de Zaragoza, [Zaragoza, 1878], Museo de Zaragoza, signatura FDO1476. También son muy interesantes las fotografías del libro GASCÓN DE GOTOR, A. y P., *Zaragoza Artística, Monumental é Histórica*, tomo I, Zaragoza, Imprenta de Calisto Ariño, Coso, 100, bajos, 1890, y del artículo AMADOR DE LOS RÍOS. R., “Recuerdos de una excursión a Zaragoza. II. Los restos del palacio arábigo de la Aljafería”, *Boletín de la Sociedad Española de Excursiones*, año II, n.º 15 (1º de Mayo de 1894), pp. 49-55 y

¹ SAVIRÓN Y ESTÉVAN, P., *Memoria sobre la Adquisición de Objetos de Arte y Antigüedad en las provincias de Aragón, con destino al Museo Arqueológico Nacional presentada al Excmo. Señor Ministro de Fomento*, Madrid, Imprenta del Colegio Nacional de Sordo-Mudos y de Ciegos, 1871.

una página de láminas con dos fotografías sin paginar. Las fotografías de estos tres trabajos tienen gran importancia porque en ellas se ven piezas que han desaparecido o que han llegado a nuestros días muy mutiladas.

Mucho más útil, para el estudio que yo hago, que los catálogos del Museo de 1929², 1964³ y 1976⁴ es el artículo de LASA GRACIA, C., “Inscripciones de la Aljafería y Fondos islámicos del Museo de Zaragoza”, *Museo de Zaragoza. Boletín*, 6 (Zaragoza, 1987), pp. 247-287, que sí que tiene descripciones de las piezas y fotografías de algunas de ellas identificadas con su NIG.

Carmelo Lasa utilizó para su artículo las Fichas del Inventario General que se referían a piezas islámicas, que en la actualidad conserva Juan Ángel Paz Peralta en un archivador de color verde en su despacho en dicho museo. Estas fichas anónimas y sus fotografías se cree que están hechas entre los años 1983 y 1986. Se redactaron muy pocas fichas, y de ellas algunas son de piezas musulmanas pero que no proceden de la Aljafería.

En el año 1966 Christian Ewert (1935-2006), del Instituto Arqueológico Alemán, dependiente del Ministerio de Asuntos Exteriores del Gobierno de la República Federal de Alemania, fotografió para su estudio todos los fondos islámicos del Museo de Zaragoza y los existentes en el Palacio de la Aljafería en el pequeño almacén de restos arqueológicos habilitado allí por el arquitecto restaurador Francisco Íñiguez. Algunas de las fotografías y dibujos de los arcos entrecruzados ciegos de la Aljafería conservados en el Museo han sido publicados en el libro EWERT, C., *Spanisch-islamische Systeme sich kreuzender Bögen. III Die Aljafería in Zaragoza*, Berlín, Walter de Gruyter & Co., 1. Teil-Text, 1. Teil-Beilagen, 1978, y 2. Teil, 1980. Las fotografías de los capiteles de la Aljafería del Museo de Zaragoza hechas en 1966 fueron publicadas en EWERT, C., *Forschungen zur almohadis-chen Moschee. Lieferung IV: Die Kapitelle der Kutubīya-Moschee in Marrakesch und der Moschee von Tinmal*, Maguncia, Verlag Philipp von Zabern, 1991.

2 *Museo de Bellas Artes. Catálogo. Sección Arqueológica*, Zaragoza, tipografía “La Académica” de F. Martínez, 1929.

3 BELTRÁN MARTÍNEZ, A., *Catálogo del Museo Provincial de Bellas Artes de Zaragoza*, Zaragoza, Librería General, 1964, en la colección “Guías de los Museos de España”, tomo XIX.

4 BELTRÁN LLORIS, M., *Museo de Zaragoza. Secciones de Arqueología y Bellas Artes*, Madrid, Ministerio de Educación y Ciencia, Dirección General de Patrimonio Artístico y Cultural, 1976.

4. Desarrollo analítico

4.1. Recorrido de las piezas islámicas por las distintas sedes del Museo de Zaragoza

Para entender el estado actual de las piezas, expondré brevemente las distintas etapas sufridas por el actual Museo de Zaragoza⁵.

En 1866 Paulino Savirón, secretario de la Comisión de Monumentos y conservador del Museo de Zaragoza, dirigió el traslado de 118 piezas del Cuartel de la Aljafería a dicho Museo, que en ese momento estuvo ubicado en el antiguo convento de Santa Fe, sito en la plaza de Salamero. Estas 118 piezas aparecen mencionadas en el Catálogo anónimo que se publicó en 1867. En 1871, Paulino Savirón, que había sido nombrado Delegado del Museo Arqueológico Nacional en Zaragoza, consiguió que la Comisión de Monumentos de Zaragoza donara al Museo Arqueológico Nacional algunas de las mejores piezas procedentes de la Aljafería que habían ingresado en el Museo zaragozano en 1866. Una decisión tan absurda desde el punto de vista de los intereses del Museo de Zaragoza solo se entiende admitiendo que los miembros de la Comisión de Monumentos de Zaragoza no les concedían el menor valor, lo que coincide con lo que afirma Rodrigo Amador de los Ríos en 1894 en un artículo ya mencionado, de que las piezas islámicas de la Aljafería se encontraban en el ruinoso Convento de Santa Fe abandonadas, en un caos tal que solo cabía esperar que se deshicieran en mil pedazos o que desaparecieran, como de hecho sucedió con muchas de ellas.

En 1911 el Museo de Zaragoza se instaló en un edificio de la Plaza de los Sitios, construido ya para esta fin, que formó parte de la Exposición Hispano-Francesa de 1908, y donde continúa en la actualidad. En la planta baja se encontraban las salas “Roma, árabe y renacimiento”. Sin embargo, el sitio donde se localizaban las piezas de la Aljafería se califica como “local pequeño y de poca luz”.

En 1937, el recién nombrado director del Museo, José Galiay Sarañana, plantea un nuevo proyecto museográfico, a partir de criterios cronológicos y estilísticos. Las obras islámicas provenientes de la Aljafería se colocan en la sala n.º 3 que cuenta con mucha luz natural.

En el catálogo de 1964 se afirma que esta sala estaba cerrada al público, lo que está relacionado con la restauración del Palacio de la Aljafería por el arquitecto Francisco Íñiguez y el constante ir y venir de piezas islámicas, algunas de las cuales (concretamente 15 capiteles y dos intradoses) se reinstalaron en el antiguo palacio real. Este hecho marca un punto de inflexión en la colección de arte islámico del Museo de Zaragoza que comienza una trayectoria descendente.

5 BELTRÁN LLORIS, M., idea y coordinador, *Museo de Zaragoza. 150 años de historia (1848-1998)*, Zaragoza, Diputación General de Aragón-Ibercaja, 2000; y AGUILERA ARAGÓN, I. y RAMÓN SANZ, J., “Imagen de la Arqueología del Islam medieval en el Museo de Zaragoza”, en ORTEGA ORTEGA, J., coordinador, *Actas de las II Jornadas de Arqueología Medieval en Aragón. Reconstruir al-Andalus en Aragón. 2016*, Teruel, Museo de Teruel, 2018, pp. 499-513.

Al llegar al Museo como nuevo director Miguel Beltrán Lloris este emprende una profunda modificación terminada en 1976. Así al reabrir sus puertas el arte islámico perdió presencia. En la sala n.º 10 se exponían los arcos de gran tamaño, parte del friso de canes de la alcoba oeste del Salón del Trono y el sistema de arcos entrecruzados de acceso a a la alcoba oeste de dicho “Salón de oro”, así como algunos capiteles islámicos y románicos que no se reinstalaron en la Aljafería. Muchas piezas originales que habían estado expuestas hasta entonces fueron trasladadas al área de reserva.

Entre los años 1984 y 1998 esta sala n.º 10 estuvo cerrada al público al utilizarse como taller de trabajo para la reconstitución de las pinturas de la llamada “Casa de Hércules” de Celsa (Velilla de Ebro, Zaragoza), reconstitución que finalmente no se llevó a cabo por falta de dinero. Con posterioridad a 1998 en pocas ocasiones estuvo abierta esta sala, así, por ejemplo, en 2004 estaba cerrada utilizándose como almacén. En 2006 las piezas islámicas que se encontraban adosadas a la pared se ocultaron con falsos tabiques de pladur y madera para que esta sala pudiera acoger la exposición *Goya y el Palacio de Sobradiel*. Terminada esta exposición, en febrero de 2007, ya no se recuperó la sala de arte islámico, ya que en 2016 se convirtió este espacio en una sala dedicada a la Prehistoria-Antigüedad.

4.2. Piezas islámicas que son propiedad del Museo de Zaragoza a donde fueron llevadas del Palacio de la Aljafería en 1866

Pieza con NIG. 7558

Capitel de orden compuesto en el que se lee en el “ovolario” de una cara “*De lo que mandó hacer*” y en la contigua “*al-Muqtadir bi-Llah*”.

Material: Originariamente alabastro y yeso, actualmente solo alabastro.

Dimensiones. Altura: 29 cm.; y diámetro máximo: 25 cm.

Corresponde a la pieza 104 del Catálogo de 1867, y a la pieza 109 del Catálogo de 1929.



Fig. 1



Fig. 2

Pieza con NIG. 7662

Capitel de hojas lisas de orden compuesto perteneciente al baño privado de la Aljafería.

Material: Alabastro.

Dimensiones: Altura: 30 cm.; diámetro máximo: 34 cm; y diámetro mínimo: 21 cm.

Corresponde al número de conjunto 89-99 del Catálogo de 1867, al número de conjunto 87-106 del Catálogo de 1929, y al 67 del Catálogo de Carmelo Lasa.



Fig. 3

Pieza con NIG. 7664

Capitel de orden compuesto.

Material: Mármol. Es del siglo X y fue traído de Córdoba o de las ciudades palatinas y almunias circundantes, para ubicarlo en el arco del *mihrāb*.

Presenta un mal estado de conservación con la pérdida de una voluta que en 1878 sí que se conservaba.

Dimensiones: Altura: 26 cm.; diámetro máximo: 28 cm; y diámetro mínimo: 19 cm.

Corresponde al número de conjunto de 89-99 del Catálogo de 1867, número de conjunto del Catálogo de 1929, y al 65 del Catálogo de Carmelo Lasa.



Fig. 4



Fig. 5

Pieza con NIG. 7665

Capitel de orden corintio, que se encontraba en el acceso al Salón del Trono de la Aljafería.

Material: Alabastro.

Dimensiones: Altura: 34 cm.; diámetro máximo: 38 cm.; y diámetro mínimo 20 cm.

Corresponde al número 109 del Catálogo de 1867, al número de conjunto 87-106 del Catálogo de 1929, y al 68 del Catálogo de Carmelo Lasa.



Fig. 6

Pieza con NIG. 7666

Arco del pórtico sur. Frente este, que es el que tiene las inscripciones de “*al-Muqtadir*”, en el lado derecho según se mira, y de “*al-Muqtadir bi-Llah*” en el lado izquierdo según se mira.

Material: Yeso.

Dimensiones: 510 x 440 cm.

Corresponde al número 117 ó 118 del Catálogo de 1867, al 85 del Catálogo de 1929, y al 1 del Catálogo de Carmelo Lasa.

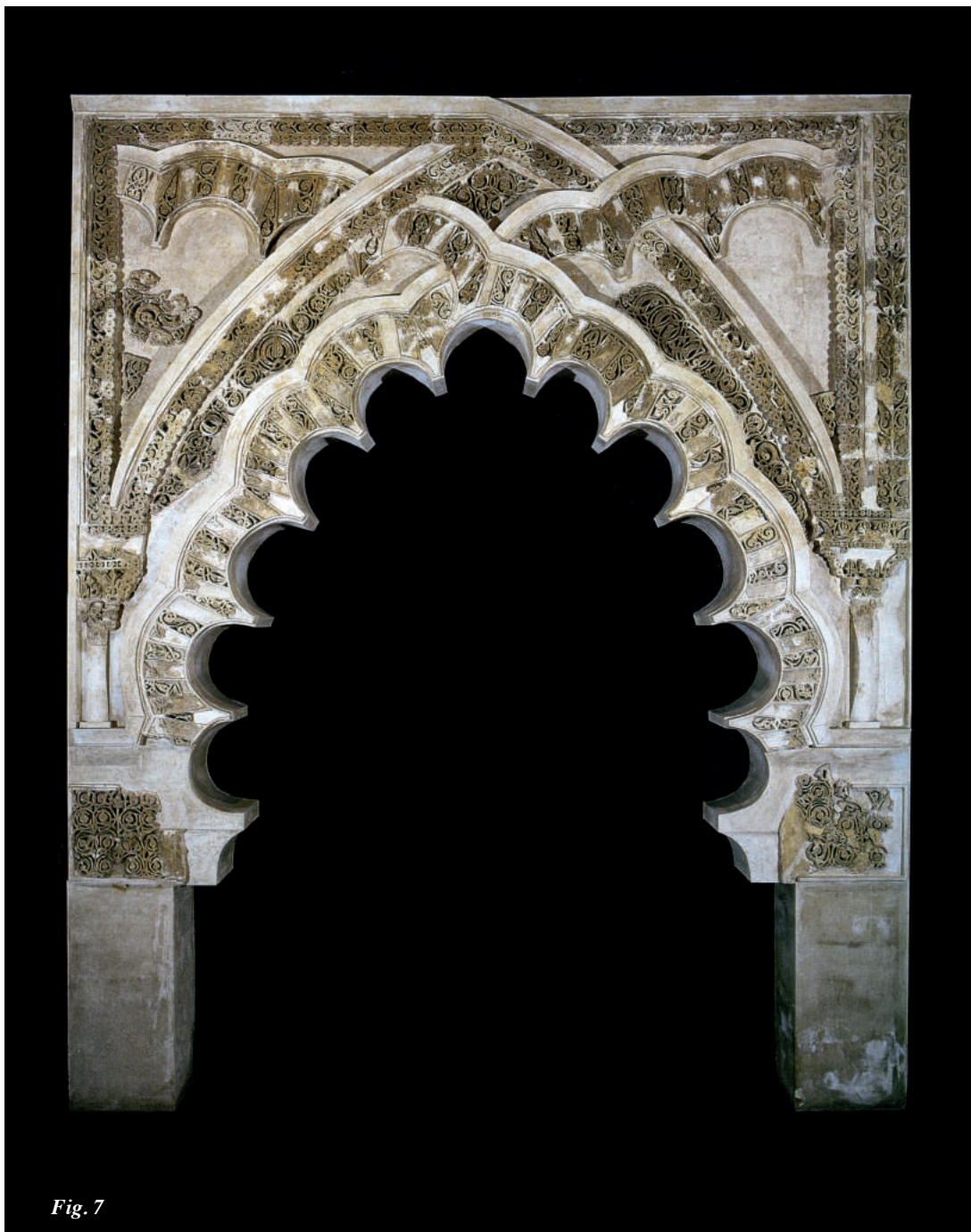


Fig. 7

Pieza con NIG. 7667

Arco mixtilíneo del extremo este del frente norte del testero sur.

Material: Yeso.

Dimensiones: 510 x 330 cm.

Corresponde al número 117 ó 118 del Catálogo de 1867, al 84 del Catálogo de 1929, y al 2 del Catálogo de Carmelo Lasa.



Fig. 8

Fig. 9

Fig. 10

Pieza con NIG. 7669

Arco del interior del pórtico sur, dispuesto transversalmente en sentido norte-sur. Frente oeste. Es la otra mitad del frente este con NIG. 7666.

Material: Yeso.

Dimensiones: 510 x 360 cm.

Corresponde al número 117 ó 118 del Catálogo de 1867, al 82 del Catálogo de 1929, y al 4 del Catálogo de Carmelo Lasa.



Fig. 11

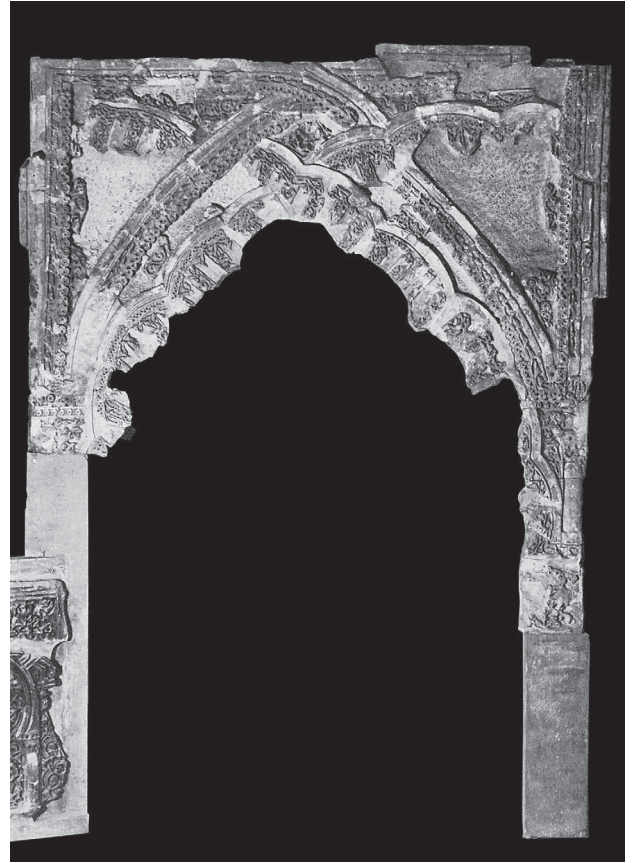


Fig. 12

Pieza con NIG. 7670

Sistema de arcos mixtilíneos y arcos de herradura apuntados de la parte alta de la fachada de la alcoba oeste del Salón del Trono.

Material: Yeso.

Dimensiones: 147 x 276 cm.

Corresponde al número 15-16 y 17-22 del Catálogo de 1867, al 78 del Catálogo de 1929, y al 3 del Catálogo de Carmelo Lasa.



Fig. 13



Fig. 14

Pieza con NIG. 7671

Tablero de yeso con decoración vegetal, que tiene en común con los siete siguientes una orla de flores de cuatro pétalos que indica que se encontraba en un lugar secundario, en un lugar privado, el interior de la alcoba oeste del Salón del Trono

Dimensiones: 116 x 35 cm.

En el catálogo de 1867 constan diez tableros (del 23 al 32 del catálogo) incluidos los dos del Museo Arqueológico Nacional de Madrid. En el catálogo de Carmelo Lasa figuran como las piezas 54 a 61, pero no viene identificada la fotografía concreta de ningún tablero con su correspondiente NIG.



Fig. 15

Pieza con NIG. 7672

Tablero de yeso de alcoba oeste del Salón del Trono.

Dimensiones: 116 x 36 cm.

Este tablero es uno de los que en el catálogo de 1867 figuran con los números 23 al 32, y en el Catálogo de Carmelo Lasa figuran como las piezas 54 a 61.



Fig. 16

Pieza con NIG. 7673

Tablero de yeso de alcoba oeste del Salón del Trono.

Dimensiones: 116 x 35 cm.

Este tablero es uno de los que en el catálogo de 1867 figuran con los números 23 al 32, y en el Catálogo de Carmelo Lasa figuran como las piezas 54 a 61.



Fig. 17

Pieza con NIG. 7674

Tablero de yeso de alcoba oeste del Salón del Trono.

Dimensiones: 116 x 35 cm.

Este tablero es uno de los que en el catálogo de 1867 figuran con los números 23 al 32, y en el Catálogo de Carmelo Lasa figuran como las piezas 54 a 61.



Fig. 18

Pieza con NIG. 7676

Mitad derecha de un tablero de yeso con decoración ataurique que tiene en común con los nueve restantes una orla de flores de cuatro pétalos. Se encontraba originariamente en la esquina noreste o en la esquina suroeste de la alcoba occidental del Salón del Trono.

Dimensiones: 117 x 35 cm.

Este tablero es uno de los que en el catálogo de 1867 figuran con los números 23 al 32, y en el Catálogo de Carmelo Lasa figuran como las piezas 54 a 61.



Fig. 19

Pieza con NIG. 7677

Tablero de yeso de alcoba oeste del Salón del Trono.

Dimensiones: 119 x 32 cm.

Este tablero es uno de los que en el catálogo de 1867 figuran con los números 23 al 32, y en el Catálogo de Carmelo Lasa figuran como las piezas 54 a 61.



Fig. 20

Pieza con NIG. 7678

Tablero de yeso de alcoba oeste del Salón del Trono.

Dimensiones: 118 x 35 cm.

Este tablero es uno de los que en el catálogo de 1867 figuran con los números 23 al 32, y en el Catálogo de Carmelo Lasa figuran como las piezas 54 a 61.

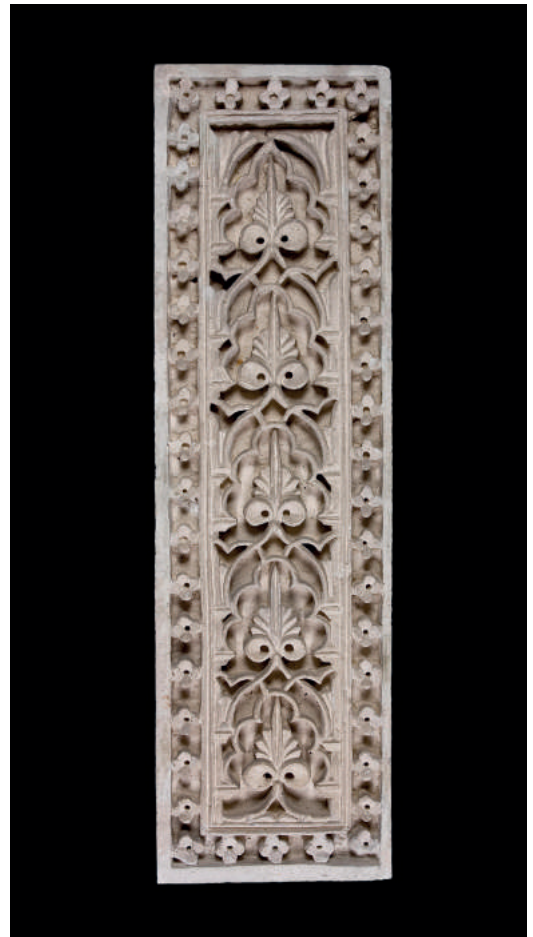


Fig. 21

Pieza con NIG. 7679

Tablero de yeso de alcoba oeste del Salón del Trono.

Dimensiones: 118 x 35 cm.

Este tablero es uno de los que en el catálogo de 1867 figuran con los números 23 al 32, y en el Catálogo de Carmelo Lasa figuran como las piezas 54 a 61.



Fig. 22

Pieza con NIG. 7680

Capitel del pórtico del testero sur donde leídas las dos cartelas una tras otra se lee traducido al castellano: “*De lo que mandó hacer*”. Se completaba en las volutas con adiciones de yeso, igualmente del siglo XI, que pueden verse en las fotografías de 1878 y 1932, pero que en época reciente, de forma equivocada, han sido suprimidas.

Material: Originariamente alabastro y yeso, actualmente solo alabastro.

Dimensiones: altura: 33 cm.; diámetro máximo: 36 cm.; y diámetro mínimo 20 cm.

Corresponde al número 103 del Catálogo de 1867, número de conjunto 87-106 del Catálogo de 1929, y al 63 del Catálogo de Carmelo Lasa.



Fig. 23

Fig. 24

Fig. 25

Pieza con NIG. 7681

Celosía geométrica de las habitaciones de las mujeres de los lados largos este y oeste del espacio central descubierto.

Material: Yeso.

Dimensiones: 93 x 54 cm.

Corresponde al número 1 del Catálogo de 1867, al 55 del Catálogo de 1929, y al 32 del Catálogo de Carmelo Lasa.

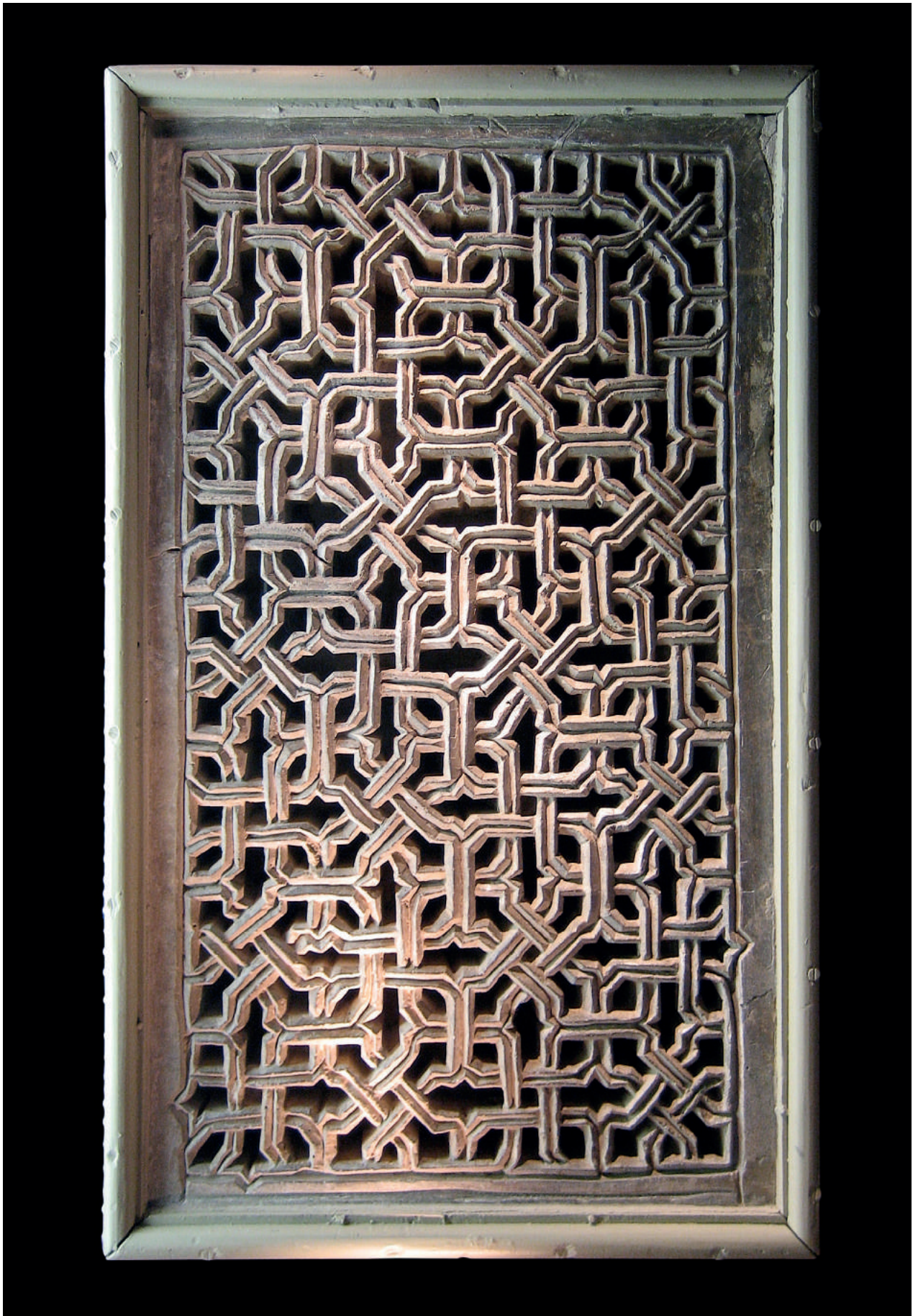


Fig. 26

Pieza con NIG. 11741

Capitel de orden compuesto perteneciente al pórtico del testero sur.

Deficiente estado de conservación.

Material: Alabastro.

Dimensiones: Altura: 33 cm.; y diámetro máximo: 30 cm.

Pieza con NIG. 30052:

Véase la pieza 44495



Fig. 27

Pieza con NIG. 30055

Parte superior cortada de un capitel de orden compuesto ubicado originariamente en el oratorio donde en el “ovolario” se lee “al-mulk Ilahi” (en castellano: “*el dominio [de todas las cosas que existen] es de Dios*”).

Material: Alabastro

Dimensiones: 16 x 22 x 23 cm.

Solo se conservan el “ovolario” y restos de la parte superior de la segunda corona de hojas.

Corresponde al número de conjunto de 89 a 99 del Catálogo de 1867, al número de conjunto 87 a 106 del Catálogo de 1929, y al 62 del Catálogo de Carmelo Lasa.



Fig. 28

Pieza con NIG. 30097

Inscripción epigráfica de la parte inferior del friso de canes de la alcoba oeste, en la que se lee traducido al castellano: “...y sobre ella no...”.

Material: Yeso.

Dimensiones: 22 x 44 x 11 cm.

Corresponde al número 81 del Catálogo de 1929, y al 35 del Catálogo de Carmelo Lasa.



Fig. 29

Pieza con NIG. 30098

Fragmento de banda epigráfica que cuenta con una inscripción a la altura de un metro del Salón del Trono. El fondo se rellena con decoración vegetal.

Material: Alabastro

Dimensiones: 15 x 49 x 8 cm.

Corresponde al número 56 del Catálogo de 1929, y al 36 del Catálogo de Carmelo Lasa.



Fig. 30

Pieza con NIG. 30099

Fragmento de banda epigráfica que se encuentra a la altura de un metro en el Salón del Trono. Pertenece a la misma inscripción que la pieza con NIG. 30098.

Material: Alabastro.

Dimensiones: 15 x 36 x 8 cm.

Corresponde al número 56 del Catálogo de 1929, y al 37 del Catálogo de Carmelo Lasa.



Fig. 31

Pieza con NIG. 30100

Fragmento de banda epigráfica que se encuentra a la altura de un metro en el Salón del Trono. Pertenece a la misma inscripción que las piezas con NIG. 30098 y 30099. Conserva en el fondo de la decoración de ataurique restos de policromía azul.

Material: Alabastro.

Dimensiones: 15 x 57 x 8 cm.

Corresponde al número 56 del Catálogo de 1929, y al 38 del Catálogo de Carmelo Lasa.



Fig. 32

Pieza con NIG. 30102

Fragmento de una de las bandas superiores de los arcos del interior del pórtico del testero norte.

Material: Yeso.

Dimensiones: 20 x 25 x 5 cm.

Corresponde al número 70 del Catálogo de 1929, y al 22 del Catálogo de Carmelo Lasa donde figura como NIG. equivocado 30108.



Fig. 33

Pieza con NIG. 30105

Can en forma de nacela.

Material: Yeso.

Dimensiones: 25 x 16 x 55 cm.

Corresponde al número 42 del catálogo de Carmelo Lasa.



Fig. 34

Pieza con NIG. 30107

Fragmento del inicio de una banda epigráfica de las existentes a la altura de un metro en el interior del pórtico del testero norte. El fondo está policromado en color azul.

Material: Alabastro.

Dimensiones: 15 x 9 x 13 cm.

Corresponde al número 39 del Catálogo de Carmelo Lasa.



Fig. 35

Pieza con NIG. 30108

Moldura con dos bandas paralelas que puede pertenecer entre otros sitios a la fachada de la alcoba oeste del Salón del Trono o a la inscripción con la sura 67 de *El Corán* del alfiz de la puerta de acceso al “Salón de oro”. Es claramente un fragmento roto de un conjunto más amplio.

Material: Yeso.

Dimensiones: 20 x 25 x 5 cm.

Corresponde al número 22 del Catálogo de Carmelo Lasa.



Fig. 36

Pieza con NIG. 30109

Can superior y elemento intermedio de transmisión de fuerzas del friso de canes de la alcoba oeste del Salón del Trono.

Material: Yeso.

Corresponde al número 5 del Catálogo de Carmelo Lasa. Antiguamente este friso de canes, que tenía todas sus piezas unidas entre sí en un montaje hecho por el escayolista Roberto Usón Pellicena, presentaba como NIG. conjunto el 7675.



Fig. 37

Pieza con NIG. 30329

Can superior y elemento intermedio de transmisión de fuerzas del friso de canes de la alcoba oeste del Salón del Trono.

Material: Yeso.

Dimensiones: 44 x 18 x 93 cm.

Corresponde al número 50 del catálogo de Carmelo Lasa.



Fig. 38

Pieza con NIG. 30330

Can superior y elemento intermedio de transmisión de fuerzas del friso de canes de la alcoba oeste del Salón del Trono.

Material: Yeso.

Dimensiones: 47 x 18 x 94 cm.

Corresponde al número 51 del Catálogo de Carmelo Lasa.

Pieza con NIG. 30331

Can superior y elemento intermedio de transmisión de fuerzas del friso de canes de la alcoba oeste del Salón del Trono.



Fig. 39

Material: Yeso.

Dimensiones: 45 x 19 x 94 cm.

Corresponde al número 52 del Catálogo de Carmelo Lasa.

Pieza con NIG. 30332

Can superior y elemento intermedio de transmisión de fuerzas del friso de canes de la alcoba oeste del Salón del Trono.



Fig. 40

Material: Yeso.

Corresponde al número 5 del catálogo de Carmelo Lasa.

Pieza con NIG. 30333



Fig. 41

Elemento intermedio de transmisión de fuerzas del friso de canes de la alcoba oeste del Salón del Trono.

Material: Yeso.

Dimensiones: 25 x 19 x 72 cm.

Corresponde al número 45 del Catálogo de Carmelo Lasa.

Pieza con NIG. 30334



Fig. 42

Elemento intermedio de transmisión de fuerzas del friso de canes de la alcoba oeste del Salón del Trono.

Material: Yeso.

Dimensiones: 21 x 18 x 66 cm.

Corresponde al número 47 del Catálogo de Carmelo Lasa.

Pieza con NIG. 30335



Fig. 43

Elemento intermedio de transmisión de fuerzas del friso de canes de la alcoba oeste del Salón del Trono. Aunque en el Museo de Zaragoza es conocida como la pieza con NIG. 30335, en la parte inferior del frente en sentido vertical está escrito el NIG. 30332.

Material: Yeso.

Dimensiones: 31 x 17 x 68 cm.

Corresponde al número 48 del catálogo de Carmelo Lasa.

Pieza con NIG. 30336



Fig. 44

Elemento intermedio de transmisión de fuerzas del friso de canes de la alcoba oeste del Salón del Trono.

Material: Yeso.

Dimensiones: 26 x 18 x 66 cm.

Corresponde al número 46 del catálogo de Carmelo Lasa.



Fig. 45

Pieza con NIG. 30337

Can superior y elemento intermedio de transmisión de fuerzas del friso de canes de la alcoba oeste del Salón del Trono.

Material: Yeso.

Corresponde al número 5 del Catálogo de Carmelo Lasa.



Fig. 46

Pieza con NIG. 30338

Can superior, elemento intermedio de transmisión de fuerzas y can inferior del friso de canes de la alcoba oeste del Salón del Trono.

Material: Yeso.

Corresponde al número 5 del Catálogo de Carmelo Lasa.



Fig. 47



Fig. 48

Pieza con NIG. 30339: Véase la pieza 44484

Pieza con NIG. 33329

Can superior y elemento intermedio de transmisión de fuerzas del friso de canes de la alcoba oeste del Salón del Trono.

Material: Yeso.

Corresponde al número 5 del Catálogo de Carmelo Lasa.



Fig. 49

Pieza con NIG. 33332

Can superior y elemento intermedio de transmisión de fuerzas del friso de canes de la alcoba oeste del Salón del Trono.

Material: Yeso.

Dimensiones: 48 x 19 x 91 cm.

Corresponde al número 53 del Catálogo de Carmelo Lasa. Cuando Carmelo Lasa estudió esta pieza era conocida con el NIG. 30332.



Fig. 50

Pieza con NIG. 34588

Fragmento de la inscripción del alfiz del frente norte de la arquería de acceso al Salón del Trono situada en su pared meridional.

Material: Yeso.

Dimensiones: 154 x 49 cm.

Corresponde a los números 3-10 del Catálogo de 1867, a los 66-67 del Catálogo de 1929, y al 6 del Catálogo de Carmelo Lasa.

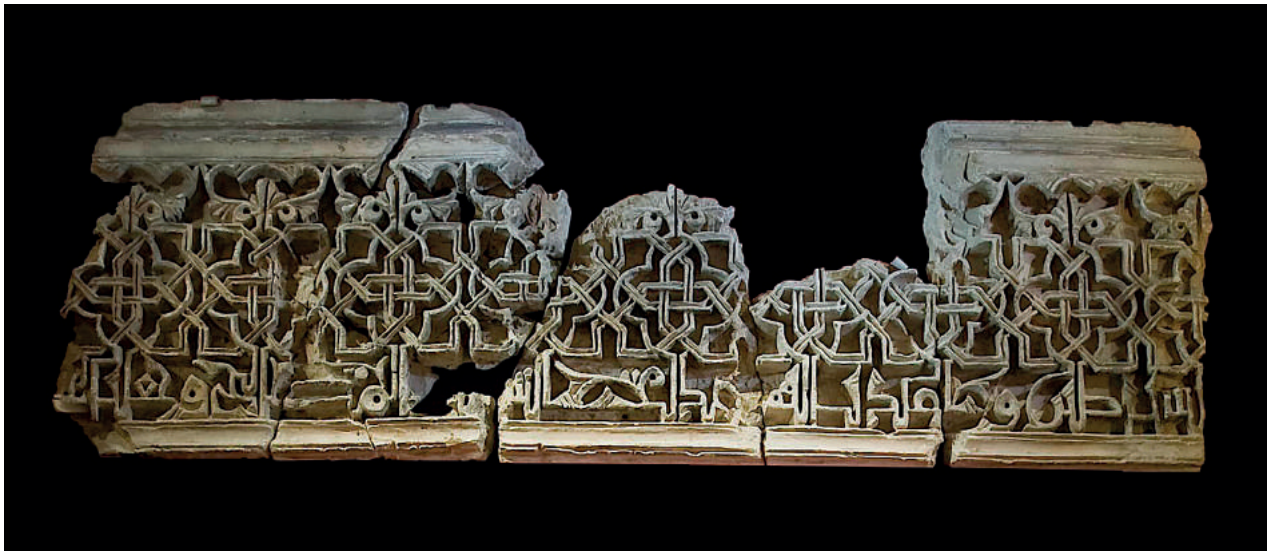


Fig. 51

Pieza con NIG. 34589: Véase la pieza NIG. 44498

Pieza con NIG. 34590

Fragmento de la inscripción del alfiz del frente norte de la arquería de acceso al Salón del Trono situada en su pared meridional.

Material: Yeso.

Dimensiones: 48 x 32 cm.

Corresponde al número 66-67 del Catálogo de 1929, y al 8 del Catálogo de Carmelo Lasa.



Fig. 52

Pieza con NIG. 34593: Véase la pieza 58293

Pieza con NIG. 34594

Es un fragmento del arco de gran tamaño con NIG. 7667 desgajado del original tras la desacer-
tada intervención del escayolista Roberto Usón entre los años 1974 y 1976.

Material: Yeso.

Dimensiones: 43 x 36 cm.

Muy deteriorado.

Corresponde al número 16 del Catálogo de Carmelo Lasa.



Fig. 53

Pieza con NIG. 34595

Fragmento de decoración de la rosca del frente meridional de la puerta de acceso a la sala sur.

Material: Yeso.

Dimensiones: 41 x 54 cm.

Corresponde al número 79 del Catálogo de 1929, y al 17 del Catálogo de Carmelo Lasa.



Pieza con NIG. 34596

Es un fragmento del arco de gran tamaño con NIG. 7667 desgajado del original tras la desacer-
tada intervención del escayolista Roberto Usón entre los años 1974 y 1976.

Material: Yeso.

Dimensiones: 52 x 37 cm.

Muy deteriorado.

Corresponde al número 18 del Catálogo de Carmelo Lasa.



Fig. 55

Pieza con NIG. 34597

Celosía en forma de claraboya de la cúpula semiesférica de la sala de los baños de agua templada del baño del mandatario de Zaragoza.

Material: Yeso.

Dimensiones: 62 cm. de diámetro.

Corresponde al número 57 del Catálogo de 1929, y al 19 del Catálogo de Carmelo Lasa.

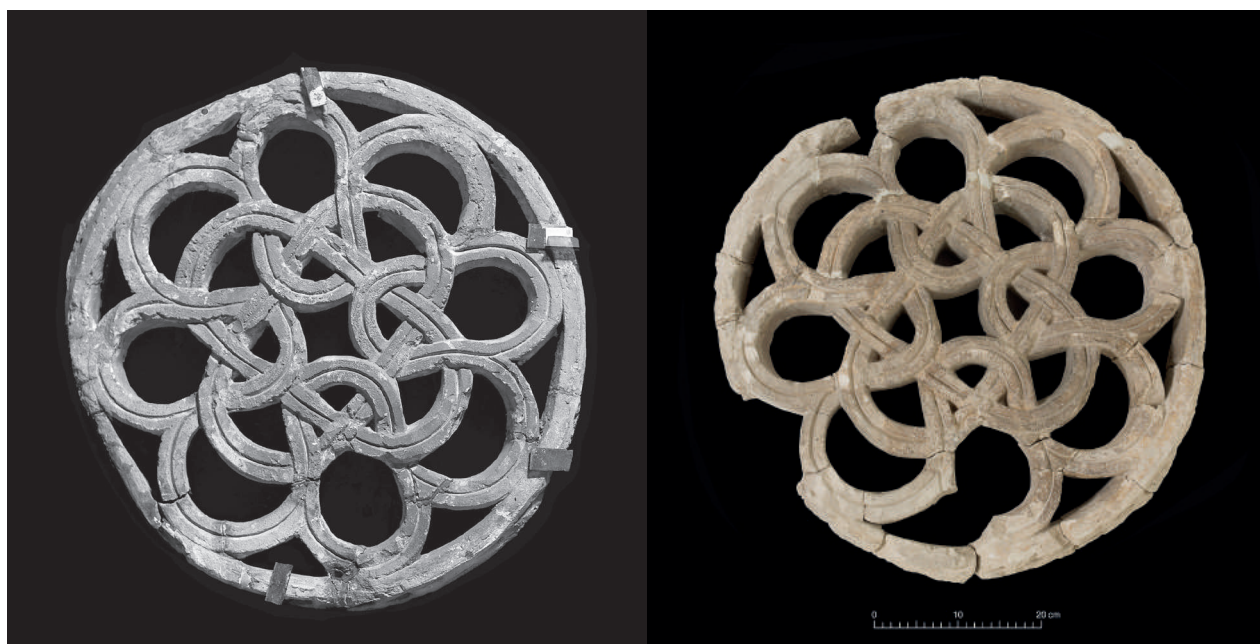


Fig. 56

Fig. 57

Pieza con NIG. 34598

Celosía formada por hexágonos que generan estrellas de seis puntas.

Material: Yeso.

Dimensiones: 50 x 45 cm.

Corresponde al número 2 del Catálogo de 1867, al 55 del Catálogo de 1929, y al 20 del Catálogo de Carmelo Lasa.



Fig. 58

Pieza con NIG. 34599

Medallón con una venera de seis gallones cóncavos en el centro de la banda superior de uno de los arcos del interior del pórtico del testero norte que cuenta con tres tramos.

Material: Yeso.

Dimensiones. 79 x 55 cm.

Corresponde a la pieza número 27 del Catálogo de Carmelo Lasa.



Fig. 59

Pieza con NIG. 34600

Medallón con el centro destruido de la banda superior de uno de los arcos del interior del pórtico del testero norte que cuenta con tres tramos.

Material: Yeso.

Dimensiones: 55 x 44 cm.

La roseta central está muy deteriorada.

Corresponde al número 28 del Catálogo de Carmelo Lasa.



Fig. 60



Fig. 61



Fig. 62

Pieza con NIG. 34601

Caballo alado del intradós de un arco del pórtico del testero sur.

Material: Yeso.

Dimensiones: 14 cm. de diámetro.

Corresponde al número 71-75 del Catálogo de 1929, y al 29 del Catálogo de Carmelo Lasa.



Fig. 63

Pieza con NIG. 34603

Celosía triangular de un paño de la bóveda de la sala de los baños de agua caliente.

Material: Yeso.

Dimensiones: 57 x 51 cm.

Corresponde al número 80 del Catálogo de 1929, 31 del Catálogo de Carmelo Lasa.

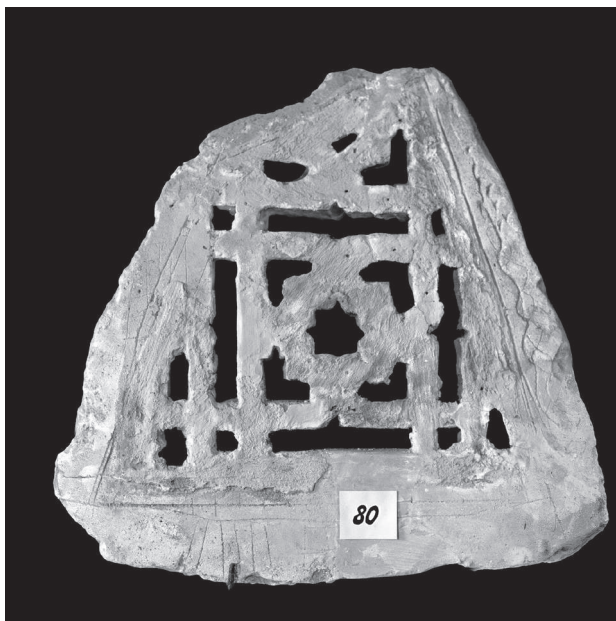


Fig. 64



Fig. 65

Pieza con NIG. 34605: Véase la pieza con NIG. 58357

Pieza con NIG. 44484

Can superior del friso de canes de la alcoba oeste del Salón del Trono.

Material: Yeso.

Dimensiones: 60 x 105 cm.

Cuando lo estudió Carmelo Lasa esta pieza era conocida con el número de inventario 30339.



Fig. 66

Pieza con NIG. 44487

Elemento horizontal de la parte alta de un can. Ménsulas que son iguales que las que cuentan con NIG. 7675.

Material: Yeso.

Dimensiones. 0,23x0,18x0,44 m.

Corresponde al número 49 del Catálogo de Carmelo Lasa. Se conocía con el número de inventario 30337.



Fig. 67

Pieza con NIG. 44488

Cobija del friso de canes de la alcoba oeste. Pertenece al fragmento de friso con NIG. 7675.

Material: Yeso.

Dimensiones: alto: 340 mm; largo: 2.370 mm.

Corresponde al número 33-36 y 68-76 del Catálogo de 1867, 59-60 y 61-62 del Catálogo de 1929, 5 del Catálogo de Carmelo Lasa.



Fig. 68

Pieza con NIG. 44498

Fragmento de la inscripción del alfiz del frente norte de la arquería de acceso al Salón del Trono situada en su pared meridional. Conserva restos de policromía ocre y azul.

Material: Yeso.

Dimensiones: 53 x 47 cm.

Según Amador de los Ríos carecía de número en 1894, es la pieza 69 del Catálogo de 1929, y la 7 del Catálogo de Carmelo Lasa. Cuando Carmelo Lasa lo estudió tenía como NIG. el 34589.



Fig. 69

Pieza con NIG. 48204

Fragmento de la inscripción del alfiz del frente norte de la arquería de acceso al Salón del Trono situada en su pared meridional.

Es un fragmento de la pieza 12 del Catálogo de 1867.



Fig. 70

Pieza con NIG. 56865

Cobija del friso de canes de la alcoba oeste. Cuando todo el friso estaba montado en una sola pieza y unidas unas piezas con otras con escayola este conjunto tenía como NIG. 7675.

Material: Yeso.

Dimensiones: 1,47 x 2,76 m.

Corresponde al número 33-66 y 68-76 del Catálogo de 1867, al 59-60 y 61-62 del Catálogo de 1929, y al 5 del Catálogo de Carmelo Lasa.



Fig. 71

Pieza con NIG. 56866

Cobija del friso de canes de la alcoba oeste donde en una inscripción epigráfica se lee en árabe *Allāh*, que en castellano quiere decir “Dios”.

Material: Yeso.

Dimensiones: 1,47 x 2,76 m.

Corresponde al número 33-66 y 68-76 del Catálogo de 1867, al 59-60 y 61-62 del Catálogo de 1929, y al 5 del Catálogo de Carmelo Lasa.



Fig. 72

Pieza con NIG. 56867

Cobija del friso de canes de la alcoba oeste.

Material: Yeso.

Dimensiones: 1,47 x 2,76 m.

Corresponde al número 33-66 y 68-76 del Catálogo de 1867, al 59-60 y 61-62 del Catálogo de 1929, y al 5 del Catálogo de Carmelo Lasa.



Fig. 73

Pieza con NIG. 56868

Cobija del friso de canes de la alcoba oeste.

Material: Yeso.

Dimensiones: 1,47 x 2,76 m.

Corresponde al número 33-66 y 68-76 del Catálogo de 1867, al 59-60 y 61-62 del Catálogo de 1929, y al 5 del Catálogo de Carmelo Lasa.



Fig. 74

Pieza con NIG. 56869

Cobija del friso de canes de la alcoba oeste.

Material: Yeso.

Dimensiones: 1,47 x 2,76 m.

Corresponde al número 33-66 y 68-76 del Catálogo de 1867, al 59-60 y 61-62 del Catálogo de 1929, y al 5 del Catálogo de Carmelo Lasa.



Fig. 75

Pieza con NIG. 58291

Fragmento de una banda que se encontraba en la parte superior de uno de los arcos del interior del pórtico de tres tramos del testero norte.



Fig. 76

Pieza con NIG. 58292

Es un fragmento del arco de gran tamaño con NIG. 7667 desgajado del original tras la desacertada intervención del escayolista Roberto Usón entre los años 1974 y 1976.

Material: Yeso.



Fig. 77

Pieza con NIG. 58293

Medallón de una banda que se encontraba en la parte superior de uno de los arcos del interior de las dos alas que destacan al patio del pórtico del testero norte. Originariamente presentaba ataurique pintado en tonos azules, ocres y rojos que se ha perdido en su práctica totalidad.

Material: Yeso.

Dimensiones: 40 x 29 cm.

Corresponde a la pieza 15 del Catálogo de Carmelo Lasa. Cuando Carmelo Lasa estudió esta pieza era conocida con el NIG. 34593.



Fig. 78

Pieza con NIG. 58355

Cobija del friso de canes de la alcoba oeste. Perteneciente al fragmento de friso con NIG. 7675.

Material: Yeso.

Corresponde a los números 33-66 y 68-76 del Catálogo de 1867, a los números 59-60 y 61-62 del Catálogo de 1929, y al 5 del Catálogo de Carmelo Lasa.



Fig. 79

Pieza con NIG. 58356

Fragmento de la inscripción del alfiz del frente norte de la arquería de acceso al Salón del Trono situada en su pared meridional.

Es un fragmento de la pieza con NIG. 34588 que se rompió del original entre los años 1894 y 1983-1986.



Fig. 80

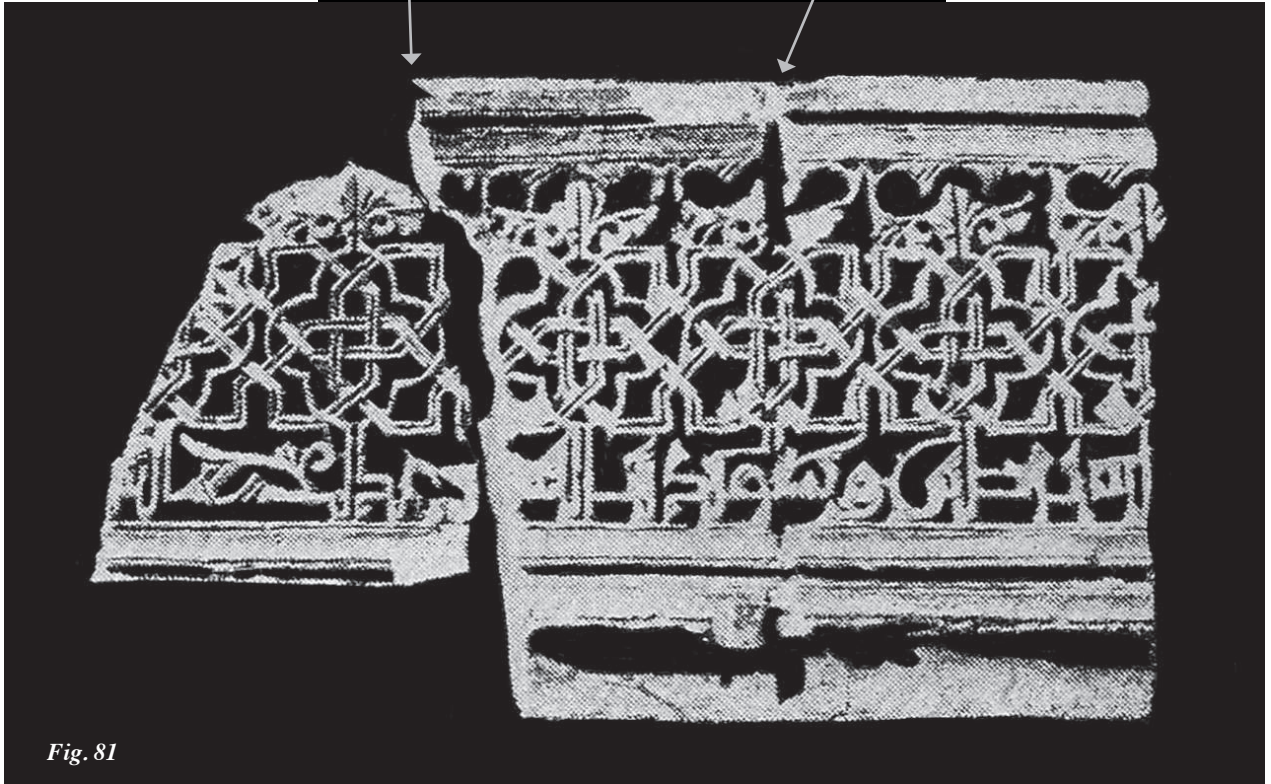


Fig. 81

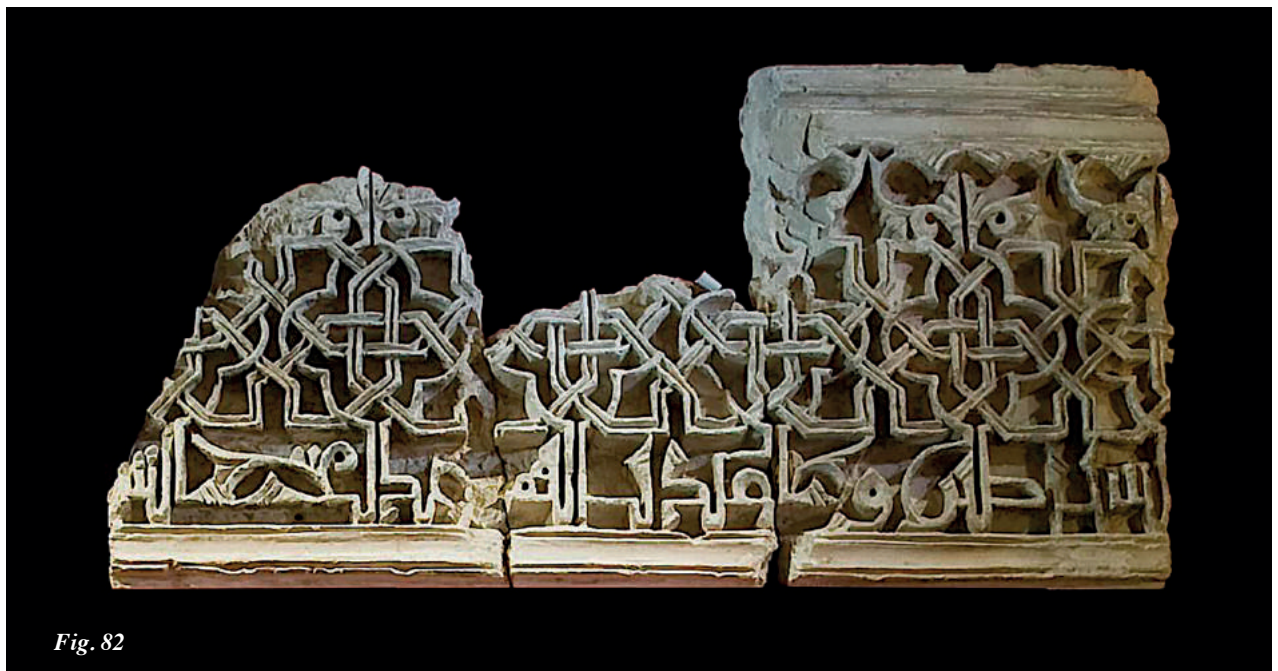


Fig. 82

Pieza con NIG. 58357

Fragmento de la inscripción del lado norte de la arquería de cuatro vanos al Salón del Trono. Conserva restos de policromía ocre.

Material: Yeso.

Dimensiones: 13 x 33 cm.

Corresponde al número 34 del Catálogo de Carmelo Lasa. Cuando Carmelo Lasa estudió esta pieza era conocida con el NIG 34605.



Fig. 83

Pieza con NIG. 58379

Fragmento del alfiz de la parte superior de uno de los lados largos del tramo central del interior del pórtico del testero norte.



Fig. 84

Pieza con NIG. 58380

Fragmento de alfiz de la parte superior de uno de los lados largos del tramo central del interior del pórtico del testero norte.



Fig. 85

Pieza con NIG. 58381

Fragmento de la parte superior de la inscripción del alfiz del frente norte de la arquería de acceso al Salón del Trono situada en su pared meridional.



Fig. 86

Pieza con NIG. 60262

Can en forma de proa.

Material: Yeso.

Dimensiones: 50 x 14 x 25 cm.

Corresponde al número 14 del Catálogo de Camelo Lasa. Cuando Carmelo Lasa estudió esta pieza era conocida con el NIG. 30109.



Fig. 87

4.3. Capiteles cristianos que han sido publicados o están expuestos como islámicos en el Palacio de la Aljafería por error

Quizás en vez de utilizar el término “arte románico”, se aproximaría más a la realidad el de “arte post-islámico” o el de “arte mudéjar temprano” puesto que una cierta influencia islámica en estos tres capiteles que mencionamos es evidente y por tanto, no pueden considerarse como románicos sin más.

Pieza con NIG. 7661

Capitel cristiano procedente de la Aljafería.

Material: Caliza.

Dimensiones: Altura: 32 cm.; diámetro máximo: 35 cm.; y diámetro mínimo: 22 cm.

Corresponde a la pieza 69 del Catálogo de Carmelo Lasa.



Fig. 88

Pieza con NIG. 7663

Capitel cristiano procedente de la Aljafería.

Material: Caliza

Dimensiones: Altura: 38 cm.; diámetro máximo: 35 cm.; y diámetro mínimo: 26 cm.

Corresponde al número 70 del Catálogo de Carmelo Lasa.



Fig. 89

Pieza con NIG. 30156

Capitel cristiano procedente de la Aljafería.

Material: Caliza

Dimensiones: Altura: 32 cm.; diámetro máximo: 38 cm.; y diámetro mínimo: 24 cm.

Mencionado como la pieza 66 en el Catálogo de Camelo Lasa, quien por error lo cita con el NIG. 30166.



Fig. 90

4.4. Piezas llevadas al Museo Arqueológico de Zaragoza en 1866 y que luego fueron reincorporadas en la restauración de la Aljafería

A partir del año 1966 se incorporaron al Palacio de la Aljafería algunas piezas originales que habían sido llevadas al Museo Arqueológico de Zaragoza por Paulino Savirón cien años antes. Así fueron llevados del Museo dos intradósos y 15 capiteles que aparecen mencionados en los Catálogos de los años 1867 y 1929.

A.1 Intradós de la pieza 65 del Catálogo de 1929.



Fig. 91

A.2 Intradós 63 ó 64 del Catálogo de 1929.



Fig. 92

A.3 Capiteles del Museo de Zaragoza reinstalados en el Palacio de la Aljafería y que son mencionados genéricamente en los Catálogos de 1867 y 1929, pero ya no en el de Carmelo Lasa de 1987.



Fig. 93



Fig. 94



Fig. 95



Fig. 96



Fig. 97



Fig. 98



Fig. 99



Fig. 100



Fig. 101



Fig. 102



Fig. 103



Fig. 104



Fig. 105



Fig. 106



Fig. 107

4.5. Piezas islámicas llevadas al Museo Arqueológico Provincial de Zaragoza en 1866 que ya no vio Carmelo Lasa en 1983-1986, de las que se conservan fotografías que carecían de NIG. y que están en paradero desconocido

Al no contar con Número de Inventario General, estas piezas han sido denominadas con la letra “B” (B1, B2, B3...). Aquellas que pertenecen a algún conjunto del que sí que contamos con NIG., se denominan con la letra “B” (número de la pieza)-(NIG.)

B1

Piezas números 11, 12 (al que pertenece el fragmento con NIG. 48204) y 13 del Catálogo de 1867 (al que pertenece el fragmento con NIG. 34590).



Fig. 108

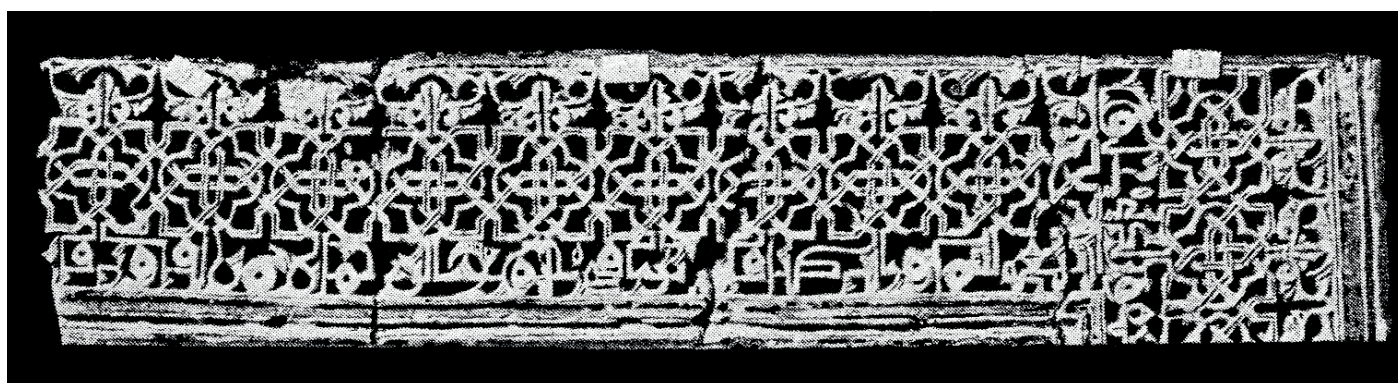


Fig. 109



Fig. 110

B2

Capitel epigráfico del *testero* sur.

93 del Catálogo de 1867, publicada su fotografía por los Hermanos Gascón y Gotor en 1890, Gómez-Moreno Martínez en 1951, y estaba todavía en 1966 cuando Christian Ewert fotografió todas las piezas islámicas del Museo de Zaragoza, pero ya no en 1983-1986.



Fig. 111

Fig. 112

B3-58357

Fragmento de la banda epigráfica del frente norte de la arquería de acceso al “Salón de oro”.

Su fotografía fue publicada en 1894 por Rodrigo Amador de los Ríos, pero en 1987 solo se conservaba la parte inferior con el cuerpo de la letra que es mencionada por Carmelo Lasa como la pieza 34 de su Catálogo, es la pieza con NIG. 58357.

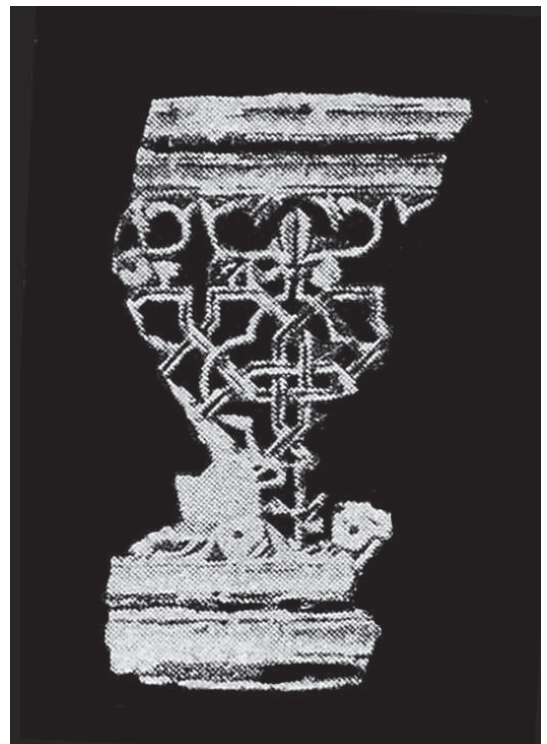


Fig. 113

- Piezas islámicas llevadas al Museo Arqueológico Provincial de Zaragoza en 1866 que vio Carmelo Lasa en 1983-1986 y que están en paradero desconocido.

Al contar con Número de Inventario General pero encontrarse en paradero desconocido, estas piezas han sido denominadas con la letra “C” (C1, C2, C3) más su NIG.

Pieza C1 con NIG. 30053

Capitel de hojas lisas del que solo se conserva la parte superior del ábaco.



Fig. 114

Pieza C2 con NIG. 30054

Basa traída de Córdoba para el arco del *mihṛāb* del oratorio que está perdida dentro del Museo.

Material: Mármol.

Dimensiones: 16 x 32 x 30 cm.

Corresponde a la pieza 44 del Catálogo de Carmelo Lasa.



Fig. 115

Pieza C3 con NIG. 30102

Similar a la pieza con NIG. 34593 pero ligeramente diferente, formarían parte del mismo conjunto. Se repiten en ambas los mismos motivos estilísticos.

Material: Yeso.

Dimensiones: 0,32x0,35x0,06 m.

Corresponde al número 23 del Catálogo de Carmelo Lasa.



Fig. 116

Pieza C4 con NIG. 34604

Fragmento de inscripción tallada en un bloque casi cúbico de alabastro, que está bastante deteriorada; el campo epigráfico está hundido, sin ningún enmarque o moldura.

Material: Alabastro

Dimensiones: 15 x 17 x 16 cm.

Carmelo Lasa transcribe el texto del árabe, sin traducirlo.

Corresponde al número 58 del Catálogo de 1929, y al 33 del Catálogo de Carmelo Lasa.



Fig. 117

Pieza C6 con NIG. 30263

Fuste, además de este ejemplar existen varios de dimensiones similares que se ubicarían en el pórtico que antecede a la Sala Norte, de la que nos hablan las fuentes.

Material: Pudinga rosa

Dimensiones: 133 x 24 cm. de diámetro.

Corresponden a los números 111 y 112 del Catálogo de 1867, a los 98 y 100 del Catálogo de 1929, y al 43 del Catálogo de Carmelo Lasa, quien se refiere en una sola entrada a varios fustes.

5. Conclusiones

La salvaguarda del patrimonio precisa de una catalogación y seguimiento minucioso. Las fichas catalográficas deben contener la mayor cantidad de información posible, incluido el estado de conservación, actualizándola con el paso del tiempo. Toda ficha catalográfica debe contar con una fotografía, que permita identificar visualmente la obra. La existencia de fotografías en las fichas es un instrumento fundamental a la hora de realizar un estudio o una comparación de piezas. Es la herramienta que se vuelve en protagonista cuando faltan descripciones o estas, por lo abstractas o fragmentarias que son las piezas o por existir muchos ejemplos parecidos de la misma, no aportan información suficiente.

La ausencia de una catalogación eficaz puede culminar, como sucede en este caso con la desaparición de la pieza, lo que constituye una verdadera catástrofe cultural cuando pertenece a un edificio tan importante para el siglo XI como es el Palacio de la Aljafería. Un monumento que, con toda justicia, fue incluido por la UNESCO en 2001 en la lista del “Patrimonio Cultural de la Humanidad”.

ANEXOS

6. Pies de imagen y procedencia de las fotografías

Fig. 1. Capitel con NIG. 7558 en 1878. Fotografía de Antonio Gascón, procedente del ejemplar único *Álbum para la Exposición de París de 1878*, Comisión de Monumentos de Zaragoza, [Zaragoza, 1878], Museo de Zaragoza, signatura FDO1476, [Lám.^a, esto es, p.] 2.

Fig. 2. Capitel con NIG. 7558 en la actualidad. Fotografía de José Garrido. Museo de Zaragoza.

Fig. 3. Capitel con NIG. 7662. Fotografía de Javier Romeo.

Fig. 4. Capitel con NIG. 7664 en 1878. Fotografía de Antonio Gascón, procedente del *Álbum...*, *op. cit.*, [Lám.^a, esto es, p.] 6.

Fig. 5. Capitel con NIG. 7664. Fotografía de Javier Romeo.

Fig. 6. Capitel con NIG. 7665. Fotografía de José Garrido. Museo de Zaragoza.

Fig. 7. Arco con NIG. 7666. Fotografía de Pedro José Fatás, procedente de CABAÑERO SUBIZA, B., “Descripción artística”, en BELTRÁN MARTÍNEZ, A., director, *La Aljafería*, vol. I, Cortes de Aragón, Zaragoza, 1998, pp. 79-140, espec. p. 132 (con foto 39).

Fig. 8. Arco del extremo oriental de la cara norte del pórtico del testero sur del Palacio de la Aljafería cuando se encontraba *in situ*. Fotografía de Miguel Hortet y Molada procedente de GARRIS FERNÁNDEZ, A., “Manuel Hortet y los fotógrafos de la Comisión Provincial de Monumentos de Zaragoza”, en HERNÁNDEZ LATAS, J. A., director y editor, *I Jornadas sobre Investigación en Historia de la Fotografía. 1839-1939: Un siglo de fotografía*, Zaragoza, Institución “Fernando el Católico”, 2017, pp. 95-103, espec. p. 99 (con fotografía sin numerar).

Fig. 9. Arco con NIG. 7667 en 1966. Fotografía de Christian Ewert, procedente de EWERT, C., *Spanisch-islamische Systeme sich kreuzender Bögen. III Die Aljafería in Zaragoza*, Berlín, Walter de Gruyter & Co., 1. Teil-Text, p. de láms. 58.

Fig. 10. Arco con NIG. 7667 tras la intervención del escayolista Roberto Usón Pellicena terminada en 1976. Fotografía de José Garrido. Museo de Zaragoza.

Fig. 11. Frente occidental del arco oriental del interior del pórtico del testero sur de la Aljafería cuando se encontraba *in situ*. La fotografía es de Manuel Hortet y Molada y su original, que era propiedad del Museo de Zaragoza, lo tenía Carmelo Lasa Gracia en su casa en el momento de fallecer, y en lo que se sabe ha sido destruido. Aunque esta fotografía ha sido publicada en CABAÑERO SUBIZA, B., LASA GRACIA, C. y MATEO LÁZARO, J. L., “La Aljafería de Zaragoza como imitación y culminación del esquema arquitectónico de la mezquita aljama de Córdoba”, *Artigrama. Revista del Departamento de Historia del Arte*, 21 (Zaragoza, 2006), pp. 242-290, espec. p. 265

(con fig. 14), la imagen que aquí se incluye no procede de este artículo sino del escaneo de la fotografía original propiedad del Museo de Zaragoza y que se cree que se destruyó en 2014.

Fig. 12. Arco con NIG. 7669 en 1966. Fotografía de Christian Ewert procedente de EWERT, *Spanisch-islamische...*, *op. cit.*, p. de láms. 33 b.

Fig. 13. Sistema de arcos entrecruzados con NIG. 7670 en 1879. Fotografía de Jean Laurent retocada por Carlos Penoso publicada en el artículo ASAS, M. de, “Zaragoza. Detalle de ornamentación perteneciente a la época de dominación sarracena en el castillo de la Aljafería”, *La Ilustración Española y Americana*, año XXIII, n.º 9 (8 de marzo de 1879), p. 156. Esta fotografía ha sido tomada del libro LUPÓN GONZÁLEZ, E., con una Presentación de BORRÁS GUALIS, G. M., *La Aljafería de Zaragoza y su reflejo en España a través de las revistas ilustradas (1842-1931)*, Zaragoza, Institución “Fernando el Católico”, 2018, p. 91 (con fig. 33).

Fig. 14. Sistema de arcos entrecruzados con NIG. 7670. Fotografía del Archivo Oronoz con referencia 047666(L).

Fig. 15. Tablero con NIG. 7671. Fotografía de Javier Romeo.

Fig. 16. Tablero con NIG. 7672. Fotografía de Javier Romeo.

Fig. 17. Tablero con NIG. 7673. Fotografía de Javier Romeo.

Fig. 18. Tablero con NIG. 7674. Fotografía de Javier Romeo.

Fig. 19. Tablero con NIG. 7676. Fotografía de Eva Soro y Maica Fernández. Esta fotografía ha sido publicada en CABAÑERO SUBIZA, B. y LASA GRACIA, C., *El Salón Dorado de la Aljafería. Ensayo de reconstitución formal e interpretación simbólica*, Zaragoza, Instituto de Estudios Islámicos y del Oriente Próximo, 2004, p. 30, en la colección “Conocer Alandalús”, vol. 1; sin embargo la fotografía que se reproduce es la fotografía digital original sin tramar propiedad de Bernabé Cabañero Subiza.

Fig. 20. Tablero con NIG. 7677. Fotografía de Javier Romeo.

Fig. 21. Tablero con NIG. 7678. Fotografía de Javier Romeo.

Fig. 22. Tablero con NIG. 7679. Fotografía de Javier Romeo.

Fig. 23. Capitel con NIG. 7680 en 1878. Fotografía de Antonio Gascón, procedente del *Álbum...*, *op. cit.*, [Lám.^a, esto es, p.] 6.

Fig. 24. Capitel con NIG. 7680 en 1932. Fotografía procedente de GLÜCK, H. y DÍEZ, E., *Arte del Islam*, [obra directamente traducida del alemán por SÁNCHEZ SARTO, M.], con un estudio original sobre “El arte islámico en España y en el Magreb” de GÓMEZ-MORENO [MARTÍNEZ], M., Barcelona, Labor, 1932, p. 385 (con lám. sin numerar), en la colección “Historia del Arte Labor”, vol. 5.

Fig. 25. Capitel con NIG. 7680. Fotografía de Domi Mora procedente de AA. VV., *El Islam y Cataluña*, Barcelona, Institut Català de la Mediterrània-Lunweg-Museu d'Història de Catalunya, 1998, p. 131.

Fig. 26. Celosía con NIG. 7681. Fotografía de la Galería Andrés Ferrer. Esta fotografía ha sido publicada en GARCÍA GUATAS, M., director científico y asesor artístico de las Cortes de Aragón, *Aragón, de reino a comunidad. Diez siglos de encuentros. Palacio de la Aljafería, octubre-diciembre, 2002*, Zaragoza, Cortes de Aragón, 2002, p. 135, aunque la fotografía que se presenta en este trabajo está escaneada directamente de un positivo original que está sin tramar.

Fig. 27. Capitel con NIG. 11741. Fotografía de José Garrido. Museo de Zaragoza.

Fig. 28. Fragmento de capitel con NIG. 30055. Fotografía de José Garrido. Museo de Zaragoza.

Fig. 29. Banda epigráfica con NIG. 30097. Fotografía de Javier Romeo.

Fig. 30. Banda epigráfica con NIG. 30098. Fotografía de José Garrido. Museo de Zaragoza.

Fig. 31. Banda epigráfica con NIG. 30099. Fotografía de José Garrido. Museo de Zaragoza.

Fig. 32. Banda epigráfica con NIG. 30100. Fotografía de Julio Sánchez Millán.

Fig. 33. Pieza con NIG. 30102. Fotografía de José Garrido. Museo de Zaragoza.

Fig. 34. Can con NIG. 30105. Fotografía de José Garrido. Museo de Zaragoza.

Fig. 35. Fragmento de banda epigráfica con NIG. 30107. Fotografía de José Garrido. Museo de Zaragoza.

Fig. 36. Pieza con NIG. 30108. Fotografía de José Garrido. Museo de Zaragoza.

Fig. 37. Pieza con NIG. 30109. Fotografías de Javier Romeo.

Fig. 38. Pieza con NIG. 30329. Fotografías de Javier Romeo.

Fig. 39. Pieza con NIG. 30330. Fotografías de Javier Romeo.

Fig. 40. Pieza con NIG. 30331. Fotografías de Javier Romeo.

Fig. 41. Pieza con NIG. 30332. Fotografías de Javier Romeo.

Fig. 42. Pieza con NIG. 30333. Fotografías de Julio Sánchez Millán.

Fig. 43. Pieza con NIG. 30334. La fotografía de la izquierda es de Julio Sánchez Millán; la del centro procede de VILADÉS [CASTILLO], J. M.^a, “10. Canete en yeso”, en LÓPEZ, M., comisaria de la exposición, *Exposición de Arte, Tecnología y Literatura Hispano-Musulmanes. II Jornadas de Cultura Islámica. Museo Provincial de Teruel, septiembre-octubre 1988*, Madrid, Instituto Occidental de Cultura Islámica, 1988, p. 60; y la de la derecha es de Juan Á. Paz Peralta.

Fig. 44. Pieza con NIG. 30335. La fotografía de la izquierda es de Julio Sánchez Millán; y la de la derecha es de Juan Á. Paz Peralta.

Fig. 45. Pieza con NIG. 30336. La fotografía de la izquierda es de Julio Sánchez Millán; y la del centro procede de VILADÉS [CASTILLO], J. M.^a, “9. Canete en yeso”, en LÓPEZ, *Exposición...*, p. 60.

Fig. 46. Pieza con NIG. 30337. Fotografías de Javier Romeo.

Fig. 47. Pieza con NIG. 30338. Fotografías de Javier Romeo.

Fig. 48. Pieza con NIG. 30338. Fotografías de Javier Romeo.

Fig. 49. Pieza con NIG. 33329. Fotografías de Javier Romeo.

Fig. 50. Pieza con NIG. 33332. Fotografías de Javier Romeo.

Fig. 51. Banda epigráfica con NIG. 34588. Fotografía de Javier Romeo.

Fig. 52. Fragmento de banda epigráfica con NIG. 34590. Fotografía de José Garrido. Museo de Zaragoza.

Fig. 53. Pieza con NIG. 34593. Fotografía de José Garrido. Museo de Zaragoza.

Fig. 54. Pieza con NIG. 34595. Fotografía de José Garrido. Museo de Zaragoza.

Fig. 55. Pieza con NIG. 34596. Fotografía de José Garrido. Museo de Zaragoza.

Fig. 56. Celosía con NIG. 34597 en 1918. Fotografía de la Fundació Amatller d'Art Hispànic. Arxiu Mas de Barcelona (número de cliché C-20099).

Fig. 57. Celosía con NIG. 34597. Fotografía de José Garrido. Museo de Zaragoza.

Fig. 58. Celosía con NIG. 34598. Fotografía de José Garrido. Museo de Zaragoza.

Fig. 59. Pieza con NIG. 34599. Fotografía de José Garrido. Museo de Zaragoza.

Fig. 60. Celosía con NIG. 34600. Fotografía de José Garrido. Museo de Zaragoza.

Fig. 61. Reconstitución gráfica con escala de la banda superior de un arco del interior del pórtico con tres tramos del testero norte, llevada a cabo con fotografías de José Garrido. Museo de Zaragoza.

Fig. 62. Reconstitución gráfica con los números de NIG. de las distintas piezas que integraron la banda superior de un arco del interior del pórtico con tres tramos del testero norte, llevada a cabo con fotografías de José Garrido. Museo de Zaragoza.

Fig. 63. Pieza con NIG. 34601. Fotografía de Pedro José Fatás, procedente de CABAÑERO SUBIZA, “Descripción...”, *op. cit.*, p. 136 (con foto 42).

Fig. 64. Celosía con NIG. 34603 en 1918. Fotografía de la Fundació Amatller d'Art Hispànic. Arxiu Mas de Barcelona (número de cliché C-20098).

Fig. 65. Celosía con NIG. 34603. Fotografía de José Garrido. Museo de Zaragoza.

- Fig. 66. Pieza con NIG. 44484. Fotografías de Javier Romeo.
- Fig. 67. Can con NIG. 44487. Fotografías de Javier Romeo.
- Fig. 68. Cobija con NIG. 44488. Fotografía de Javier Romeo.
- Fig. 69. Banda epigráfica con NIG. 44498. Fotografía de José Garrido. Museo de Zaragoza.
- Fig. 70. Fragmento de banda epigráfica con NIG. 48204. Fotografía de José Garrido. Museo de Zaragoza.
- Fig. 71. Cobija con NIG. 56865. Fotografías de Javier Romeo.
- Fig. 72. Cobija con NIG. 56866. Fotografías de Javier Romeo.
- Fig. 73. Cobija con NIG. 56867. Fotografías de Javier Romeo.
- Fig. 74. Cobija con NIG. 56868. Fotografías de Javier Romeo.
- Fig. 75. Cobija con NIG. 56869. Fotografía de Javier Romeo.
- Fig. 76. Pieza con NIG. 58291. Fotografía de José Garrido. Museo de Zaragoza.
- Fig. 77. Pieza con NIG. 58292. Fotografía de José Garrido. Museo de Zaragoza.
- Fig. 78. Pieza con NIG. 58293. Fotografía de José Garrido. Museo de Zaragoza.
- Fig. 79. Cobija con NIG. 58355. Fotografías de Javier Romeo.
- Fig. 80. Pieza con NIG. 58356. Fotografía de José Garrido. Museo de Zaragoza.
- Fig. 81. Fragmento de la pieza con NIG. 34588 en 1894. Fotografía de Rodrigo Amador de los Ríos, publicada en AMADOR DE LOS RÍOS, R., “Recuerdos de una excursión a Zaragoza. II. Los restos del palacio árabe de la Aljafería”, *Boletín de la Sociedad Española de Excursiones*, año II, n.º 15 (1º de Mayo de 1894), pp. 49-55 y una página de láminas con dos fotografías sin paginar, espec. p. 53 (fotografía inferior, que es precisamente la que está boca abajo).
- Fig. 82. Fragmento de la pieza con NIG. 34588. Fotografía de Javier Romeo.
- Fig. 83. Fragmento de banda epigráfica con NIG. 58357. Fotografía de José Garrido. Museo de Zaragoza.
- Fig. 84. Pieza con NIG. 58379. Fotografía de José Garrido. Museo de Zaragoza.
- Fig. 85. Pieza con NIG. 58380. Fotografía de José Garrido. Museo de Zaragoza.
- Fig. 86. Fragmento de banda epigráfica con NIG. 58381. Fotografía de José Garrido. Museo de Zaragoza.
- Fig. 87. Can con NIG. 60262. Fotografía de José Garrido. Museo de Zaragoza.
- Fig. 88. Capitel con NIG. 7661. Fotografía de Javier Romeo.

Fig. 89. Capitel con NIG. 7663. Fotografía de Javier Romeo.

Fig. 90. Capitel con NIG. 7664. Fotografía de Javier Romeo.

Fig. 91. Intradós de una de las dos puertas pequeñas de acceso al Salón del Trono desde el Sur en 1918. Fotografía de la Fundació Amatller d'Art Hispànic. Arxiu Mas de Barcelona (número de cliché C-20102).

Fig. 92. Intradós de una de las dos puertas de acceso a las alcobas del Salón del Trono en 1918. Fotografía de la Fundació Amatller. Arxiu Mas de Barcelona (número de cliché C-20102).

Fig. 93. Capitel n.º 1 de la sistematización de Bernabé Cabañero.⁶ Fotografía de Christian Ewert, publicada en EWERT, C., *Forschungen zur almohadischen Moschee. Lieferung IV: Die Kapitelle der Kutubīya-Moschee in Marrakesch und der Moschee von Tinmal*, Maguncia, Verlag Philipp von Zabern, 1991, lám. 58 a.

Fig. 94. Capitel n.º 4 de la sistematización de Bernabé Cabañero. Fotografía de Christian Ewert, publicada en EWERT, *Forschungen...*, *op. cit.*, lám. 58 e.

Fig. 95. Capitel n.º 24 de la sistematización de Bernabé Cabañero. Fotografía de Christian Ewert, publicada en EWERT, *Forschungen...*, *op. cit.*, lám. 58 b.

Fig. 96. Capitel n.º 30 de la sistematización de Bernabé Cabañero. Fotografía de Christian Ewert, publicada en EWERT, *Forschungen...*, *op. cit.*, lám. 60 a.

Fig. 97. Capitel n.º 31 de la sistematización de Bernabé Cabañero. Fotografía de Christian Ewert, publicada en EWERT, *Forschungen...*, *op. cit.*, lám. 60 b.

Fig. 98. Capitel n.º 41 de la sistematización de Bernabé Cabañero. Fotografía de Christian Ewert, publicada en EWERT, *Forschungen...*, *op. cit.*, lám. 61 a.

Fig. 99. Capitel n.º 42 de la sistematización de Bernabé Cabañero en 1878. Fotografía de Antonio Gascón, procedente del *Álbum...*, *op. cit.*, [Lám.^a, esto es, p.] 3.

Fig. 100. Capitel n.º 43 de la sistematización de Bernabé Cabañero. Fotografía de Christian Ewert, publicada en EWERT, *Forschungen...*, *op. cit.*, lám. 61 b.

Fig. 101. Capitel n.º 45 de la sistematización de Bernabé Cabañero. Fotografía de Christian Ewert, publicada en EWERT, *Forschungen...*, *op. cit.*, lám. 61 f.

6 Esta sistematización de todos los capiteles que se conocen del Palacio de la Aljafería figura en el artículo titulado CABAÑERO SUBIZA, B., “Estudio de la ubicación original de los capiteles del palacio islámico de la Aljafería de Zaragoza”, en ÁLVARO ZAMORA, M.^a I., LOMBA SERRANO, C. y PANO GRACIA, J. L., coordinadores, *Estudios de Historia del Arte. Libro homenaje a Gonzalo M. Borrás Gualis*, Zaragoza, Institución “Fernando el Católico”, 2013, pp. 219-233. Además Bernabé Cabañero ha escrito un pormenorizado libro de investigación sobre los capiteles del Palacio de la Aljafería en el que esta sistematización se podrá ver con más detalle, que se espera que lo edite en 2020 la Institución “Fernando el Católico”.

Fig. 102. Capitel n.º 51 de la sistematización de Bernabé Cabañero en 1878. Fotografía de Antonio Gascón, procedente del *Álbum...*, *op. cit.*, [Lám.^a, esto es, p.] 3.

Fig. 103. Capitel n.º 52 de la sistematización de Bernabé Cabañero. Fotografía de Christian Ewert, publicada en EWERT, *Forschungen...*, *op. cit.*, lám. 62 g.

Fig. 104. Capitel n.º 53 de la sistematización de Bernabé Cabañero en 1878. Fotografía de Antonio Gascón, procedente del *Álbum...*, *op. cit.*, Lám.^a (esto es, p.) 1.

Fig. 105. Capitel n.º 54 de la sistematización de Bernabé Cabañero. Fotografía de Christian Ewert, publicada en EWERT, *Forschungen...*, *op. cit.*, lám. 63 a.

Fig. 106. Capitel n.º 55 de la sistematización de Bernabé Cabañero. Fotografía de Christian Ewert, publicada en EWERT, *Forschungen...*, *op. cit.*, lám. 63 b.

Fig. 107. Capitel n.º 57 de la sistematización de Bernabé Cabañero. Fotografía de Christian Ewert, publicada en EWERT, *Forschungen...*, *op. cit.*, lám. 63 “e” y “f”.

Fig. 108. Banda epigráfica del frente norte de la arquería de acceso al Salón del Trono desde el Sur en 1890, fotografía procedente de GASCÓN DE GOTOR, A. y P., *Zaragoza Artística, Monumental é Histórica*, tomo I, Zaragoza, Imprenta de Calisto Ariño, Coso, 100, bajos, 1890, en una página de láminas sin numerar que está junto a la página de texto 134. No se expresa claramente quien es el autor de la fotografía.

Fig. 109. Banda epigráfica del frente norte de la arquería de acceso al Salón del Trono desde el Sur en 1894, fotografía procedente de AMADOR DE LOS RÍOS, “Recuerdos...”, *op. cit.*, p. 53 (fotografía superior).

Fig. 110. Banda epigráfica del frente norte de la arquería de acceso al Salón del Trono desde el Sur en 1951, fotografía procedente de GÓMEZ-MORENO [MARTÍNEZ], M., *Arte árabe español hasta los almohades. Arte mozárabe*, de la colección *Ars Hispaniae*, vol. III, Madrid, Plus Ultra, 1951, p. 240.

Fig. 111. Capitel n.º 63 de la sistematización de Bernabé Cabañero en 1951. Fotografía de GÓMEZ-MORENO [MARTÍNEZ], *Arte árabe...*, *op. cit.*, p. 235.

Fig. 112. Capitel n.º 63 de la sistematización de Bernabé Cabañero. Fotografía de Christian Ewert, publicada en EWERT, *Forschungen...*, *op. cit.*, lám. 61 d.

Fig. 113. Fragmento de a banda epigráfica del frente norte de la arquería de acceso al Salón del Trono desde el Sur en 1894, fotografía procedente de AMADOR DE LOS RÍOS, “Recuerdos...”, *op. cit.*, p. 53 (fotografía inferior, que es precisamente la que está boca abajo).

Fig. 114. Parte superior de un capitel de hojas lisas. Fotografía procedente del contacto de la Ficha de la pieza con NIG. 30053. Aunque no se explicita el nombre del fotógrafo puede ser obra de Carmelo Lasa.

Fig. 115. Basa del siglo X. Fotografía procedente del contacto de la Ficha de la pieza con NIG. 30054. Aunque no se explicita el nombre del fotógrafo puede ser obra de Carmelo Lasa.

Fig. 116. Fragmento de un medallón de una banda superior de decoración de la parte superior de un arco del testero norte. Fotografía procedente del contacto de la Ficha de la pieza con NIG. 30102. Aunque no se explicita el nombre del fotógrafo puede ser obra de Carmelo Lasa.

Fig. 117. Fotografía de Juan Mora Insa, datada entre 1905 y 1954, cuyo negativo y positivo se conserva en el Archivo Histórico Provincial de Zaragoza con el código de referencia ES/AHPZ-MF/MORA/000798, en la que se puede ver la pieza con NIG. 34604, actualmente en paradero desconocido, con el antiguo número 58 del Catálogo de 1929.

7. Relación de fuentes bibliográficas

AA. VV., *El Islam y Cataluña*, Barcelona, Institut Català de la Mediterrània-Lunwerg-Museu d'Història de Catalunya, 1998.

AGUILERA ARAGÓN, I. y RAMÓN SANZ, J., “Imagen de la Arqueología del Islam medieval en el Museo de Zaragoza”, en ORTEGA ORTEGA, J., coordinador, *Actas de las II Jornadas de Arqueología Medieval en Aragón. Reconstruir al-Andalus en Aragón. 2016*, Teruel, Museo de Teruel, 2018, pp. 499-513.

Álbum para la Exposición de París de 1878, Comisión de Monumentos de Zaragoza, [Zaragoza, 1878], Museo de Zaragoza, signatura FDO1476, ejemplar único.

AMADOR DE LOS RÍOS, R., “Recuerdos de una excursión a Zaragoza. II. Los restos del palacio arábigo de la Aljafería”, *Boletín de la Sociedad Española de Excursiones*, año II, n.º 15 (1º de Mayo de 1894), pp. 49-55 y una página de láminas con dos fotografías sin paginar.

ASAS, M. de, “Zaragoza. Detalle de ornamentación perteneciente a la época de dominación sarracena en el castillo de la Aljafería”, *La Ilustración Española y Americana*, año XXIII, n.º 9 (8 de marzo de 1879), p. 156.

BELTRÁN LLORIS, M., *Museo de Zaragoza. Secciones de Arqueología y Bellas Artes*, Madrid, Ministerio de Educación y Ciencia, Dirección General de Patrimonio Artístico y Cultural, 1976.

BELTRÁN LLORIS, M., idea y coordinador, *Museo de Zaragoza. 150 años de historia (1848-1998)*, Zaragoza, Diputación General de Aragón-Ibercaja, 2000.

BELTRÁN MARTÍNEZ, A., *Catálogo del Museo Provincial de Bellas Artes de Zaragoza*, Zaragoza, Librería General, 1964, en la colección “Guías de los Museos de España”, tomo XIX.

CABAÑERO SUBIZA, B., con un Estudio epigráfico de LASA GRACIA, C. y un Prólogo de EWERT, C., *Los restos islámicos de Maleján (Zaragoza). (Nuevos datos para el estudio de la evolución de la decoración de época del Califato al período Tā'ifa)*, Zaragoza, Institución Fernando el Católico, 1992. También publicado en CABAÑERO SUBIZA, B., “Los restos islámicos de Maleján (Zaragoza): Nuevos datos para el estudio de la evolución de la decoración de época del Califato al período Ta'ifa”, *Cuadernos de Aragón*, 22 (Zaragoza, 1992), pp. 5-119.

CABAÑERO SUBIZA, B., “Descripción artística”, en A. BELTRÁN MARTÍNEZ, director, *La Aljafería*, vol. I, Cortes de Aragón, Zaragoza, 1998, pp. 79-140. De este libro existe, por un lado, edición en dos volúmenes con tapa dura y estuche, y, por el otro, con la misma maquetación y fotografías una edición exenta con tapa blanda del primer volumen –que es el de contenidos más

generales–; de este primer volumen, al agotarse la tirada de 1998, se hizo una primera reedición con tapas blandas y con una fotografía diferente en la portada y contraportada en el año 2008.

CABAÑERO SUBIZA, B., “Los capiteles islámicos del palacio de la Aljafería de Zaragoza: Sistematización y estudio de su ubicación original. Presentación de cuatro capiteles inéditos”, *Homenaje al Profesor Emérito Ángel San Vicente Pino. Aragón en la Edad Media*, XVI (Zaragoza, 2000), pp. 83-109.

CABAÑERO SUBIZA, B., con la participación en la realización de la reconstitución de la techumbre por procedimientos informáticos de Orte Ibustreta, J., Sádaba Lizanzu, J. J. y Casanova Alameda, M., con una Presentación de BORRÁS GUALIS, G. M. y un Prólogo de EWERT, C., *La techumbre mudéjar de la Sala Capitular del Monasterio de Sijena (Huesca). Nuevos datos para el estudio de la evolución durante el siglo XII de los modelos de tableros geométricos de la Aljafería de Zaragoza*, Tarazona (Zaragoza), Institución “Fernando el Católico”, Centro de Estudios Turia-sonenses, 2000.

CABAÑERO SUBIZA, B., “El Palacio de la Aljafería entre la tradición omeya y la renovación ‘abbasí y fatimí’”, en BORRÁS GUALIS, G. M. y CABAÑERO SUBIZA, B., coordinadores, *La Aljafería y el Arte del Islam Occidental en el siglo XI. Actas del Seminario Internacional celebrado en Zaragoza los días 1, 2 y 3 de diciembre de 2004*, Zaragoza, Institución “Fernando el Católico”, 2012, pp. 201-248.

CABAÑERO SUBIZA, B., “Estudio de la ubicación original de los capiteles del palacio islámico de la Aljafería de Zaragoza”, en ÁLVARO ZAMORA, M.^a I., LOMBA SERRANO, C. y PANO GRACIA, J. L., coordinadores, *Estudios de Historia del Arte. Libro homenaje a Gonzalo M. Borrás Gualis*, Zaragoza, Institución “Fernando el Católico”, 2013, pp. 219-233.

CABAÑERO SUBIZA, B., “El baño privado de la Aljafería. Descubrimiento de la ubicación originaria de dos yeserías notables del Museo de Zaragoza”, en AGUILERA ARAGÓN, I., BELTRÁN LLORIS, F., DUEÑAS JIMÉNEZ, M.^a J., LOMBA SERRANO, C. y PAZ PERALTA, J. Á., editores, *De las ánforas al museo. Estudios dedicados a Miguel Beltrán Lloris*, Zaragoza, Institución “Fernando el Católico”, 2015, pp. 225-238.

CABAÑERO SUBIZA, B. y LASA GRACIA, C., “Reconstitución de la portada occidental de la sala norte del palacio islámico de la Aljafería de Zaragoza a partir de su estudio epigráfico”, *Artigrama. Revista del Departamento de Historia del Arte*, 6-7 (Zaragoza, 1989-1990), pp. 173-217.

CABAÑERO SUBIZA, B. y LASA GRACIA, C., “Las techumbres islámicas del palacio de la Aljafería. Fuentes para su estudio”, *Artigrama. Revista del Departamento de Historia del Arte*, 10 (Zaragoza, 1993), pp. 79-120.

CABAÑERO SUBIZA, B. y LASA GRACIA, C., *El Salón Dorado de la Aljafería. Ensayo de reconstitución formal e interpretación simbólica*, Zaragoza, Instituto de Estudios Islámicos y del Oriente Próximo, 2004, p. 30, en la colección “Conocer Alandalús”, vol. 1.

CABAÑERO SUBIZA, B., LASA GRACIA, C. y MATEO LÁZARO, J. L., “La Aljafería de Zaragoza como imitación y culminación del esquema arquitectónico de la mezquita aljama de Córdoba”, *Artigrama. Revista del Departamento de Historia del Arte*, 21 (Zaragoza, 2006), pp. 242-290.

Catálogo del Museo Provincial de Pintura y Escultura de Zaragoza formado por la Comisión de Monumentos Históricos y Artísticos, Zaragoza, Establecimiento tipográfico de Calisto Ariño, 1867.

CABAÑERO SUBIZA, B., LASA GRACIA, C. y MINGUELL CORMAN, J. A., “Yeserías del Salón del Trono del palacio islámico de la Aljafería”, *Intervenciones en el patrimonio histórico-artístico de Aragón. Catálogo de la exposición. Alcorisa, 23 de septiembre al 7 de octubre de 1993*, Zaragoza, 1993, pp. 34-41.

EWERT, C., *Spanisch-islamische Systeme sich kreuzender Bögen. III Die Aljafería in Zaragoza*, Berlín, Walter de Gruyter & Co., 1. Teil-Text, 1. Teil-Beilagen, 1978, y 2. Teil, 1980.

EWERT, C., *Forschungen zur almohadischen Moschee. Lieferung IV: Die Kapitelle der Kutubīya-Moschee in Marrakesch und der Moschee von Tinmal*, Maguncia, Verlag Philipp von Zabern, 1991.

GARCÍA GUATAS, M., director científico y asesor artístico de las Cortes de Aragón, *Aragón, de reino a comunidad. Diez siglos de encuentros. Palacio de la Aljafería, octubre-diciembre, 2002*, Zaragoza, Cortes de Aragón, 2002.

GARRIS FERNÁNDEZ, Alex, *La tutela del patrimonio aragonés. La Comisión Provincial de Monumentos Históricos y Artísticos*, Zaragoza, Institución “Fernando el Católico”, 2017.

GARRIS FERNÁNDEZ, A., “Manuel Hortet y los fotógrafos de la Comisión Provincial de Monumentos de Zaragoza”, en HERNÁNDEZ LATAS, J. A., director y editor, *I Jornadas sobre Investigación en Historia de la Fotografía. 1839-1939: Un siglo de fotografía*, Zaragoza, Institución “Fernando el Católico”, 2017, pp. 95-103.

GARRIS FERNÁNDEZ, A., “Zaragoza en la Exposición de París de 1878 a partir de fuentes de archivo y fotografía”, *MDCCC 1800*, vol. 6 (julio 2017), pp. 67-78.

GASCÓN DE GOTOR, A. y P., *Zaragoza Artística, Monumental é Histórica*, tomo I, Zaragoza, Imprenta de Calisto Ariño, Coso, 100, bajos, 1890.

GLÜCK, H. y DÍEZ, E., *Arte del Islam*, [obra directamente traducida del alemán por SÁNCHEZ

SARTO, M.], con un estudio original sobre “El arte islámico en España y en el Magreb” de GÓMEZ-MORENO [MARTÍNEZ], M., Barcelona, Labor, 1932, p. 385 (con lám. sin numerar), en la colección “Historia del Arte Labor”, vol. 5.

GÓMEZ-MORENO [MARTÍNEZ], M., *Arte árabe español hasta los almohades. Arte mozárabe*, de la colección *Ars Hispaniae*, vol. III, Madrid, Plus Ultra, 1951.

LASA GRACIA, C., “Inscripciones de la Aljafería y Fondos islámicos del Museo de Zaragoza”, *Museo de Zaragoza. Boletín*, 6 (Zaragoza, 1987), pp. 247-287.

LUPÓN GONZÁLEZ, E., con una Presentación de BORRÁS GUALIS, G. M., *La Aljafería de Zaragoza y su reflejo en España a través de las revistas ilustradas (1842-1931)*, Zaragoza, Institución “Fernando el Católico”, 2018.

Museo de Bellas Artes. Catálogo. Sección Arqueológica, Zaragoza, tipografía “La Académica” de F. Martínez, 1929.

SAVIRÓN Y ESTÉVAN, P., *Memoria sobre la Adquisición de Objetos de Arte y Antigüedad en las provincias de Aragón, con destino al Museo Arqueológico Nacional presentada al Excmo. Señor Ministro de Fomento*, Madrid, Imprenta del Colegio Nacional de Sordo-Mudos y de Ciegos, 1871.

VILADÉS [CASTILLO], J. M.^a, “9. Canete en yeso”, en LÓPEZ, M., comisaria de la exposición, *Exposición de Arte, Tecnología y Literatura Hispano-Musulmanes. II Jornadas de Cultura Islámica. Museo Provincial de Teruel, septiembre-octubre 1988*, Madrid, Instituto Occidental de Cultura Islámica, 1988, p. 60.

VILADÉS [CASTILLO], J. M.^a, “10. Canete en yeso”, en LÓPEZ, M., comisaria de la exposición, *Exposición de Arte, Tecnología y Literatura Hispano-Musulmanes. II Jornadas de Cultura Islámica. Museo Provincial de Teruel, septiembre-octubre 1988*, Madrid, Instituto Occidental de Cultura Islámica, 1988, p. 60.