

# LA EDUCACIÓN ARGENTINA EN CIFRAS

---

---

---

## 2010



Ministerio de  
Educación  
Presidencia de la Nación

**DiNIECE**

Dirección Nacional de  
Información y Evaluación  
de la Calidad Educativa



# LA EDUCACIÓN ARGENTINA EN CIFRAS

---

---

---

2010



Ministerio de  
Educación  
Presidencia de la Nación

DiNIECE

Dirección Nacional de  
Información y Evaluación  
de la Calidad Educativa

Presidencia de la Nación  
Ministerio de Educación

DiNIECE  
Dirección Nacional de Información y Evaluación de la Calidad Educativa

Paraguay 1657, 2do. piso Of. 201  
Ciudad Autónoma de Buenos Aires - C1062ACA  
Tel. (+5411) 4129-1448/9 Fax. 4129-1447  
E-mail: diniece@me.gov.ar

diniece.me.gov.ar

Pedidos de Información: gestioninfo@me.gov.ar

#### **Equipos:**

##### **Departamento de Metodología y Análisis de Datos:**

María Laura Alonso  
Julián Falcone  
Graciela Baruzzi  
Marcelo Basualdo  
Alicia Masautis

##### **Dirección de Información - Área de gestión de la información:**

Luz Albergucci  
Leonel Chamut

Con la colaboración de:

Área de Investigación DiNIECE. Ministerio de Educación.  
Departamento de Evaluación Diniece. Ministerio de Educación  
Dirección Nacional de Políticas Socioeducativas. Ministerio de Educación.  
Coordinación General de Estudios de Costos del Sistema Educativo. Ministerio de Educación.  
Dirección de Análisis de Gasto Público y Programas Sociales. Ministerio de Economía.

---

Febrero de 2011

#### **Diseño:**

Karina Actis  
Juan Pablo Rodríguez  
Coralía Vignau

## AUTORIDADES

PRESIDENTA DE LA NACIÓN

Dra. Cristina FERNÁNDEZ de KIRCHNER

MINISTRO DE EDUCACIÓN

Prof. Alberto Estanislao SILEONI

SECRETARÍA DE EDUCACIÓN

Prof. María Inés ABRILE de VOLLMER

SUBSECRETARÍA DE PLANEAMIENTO EDUCATIVO

Prof. Eduardo ARAGUNDI

DIRECCIÓN NACIONAL DE INFORMACIÓN  
Y EVALUACIÓN DE LA CALIDAD EDUCATIVA

Dra. Liliana PASCUAL

**Año 2009: Educación Común. Resumen.** Implementación de la Ley de Educación Nacional N° 26.206.  
Educación Primaria y Secundaria: Alumnos por año de estudio según división político-territorial.

División político-territorial	AÑO DE ESTUDIO							
	1	2	3	4	5	6	7	8
TOTAL PAÍS	818.161	772.222	774.926	777.571	758.718	741.411	806.376	801.333
Ciudad de Buenos Aires	40.406	38.914	38.804	38.374	37.308	37.199	36.894	47.011
Buenos Aires	284.414	273.611	273.995	272.246	269.506	266.871	305.978	287.579
Conurbano	177.248	171.208	171.827	170.924	168.683	167.618	191.026	180.588
Buenos Aires Resto	107.166	102.403	102.168	101.322	100.823	99.253	114.952	106.991
Catamarca	8.671	8.640	8.882	8.755	8.471	8.432	9.041	8.488
Córdoba	64.935	59.849	61.238	61.029	60.607	58.216	67.242	62.717
Corrientes	32.010	27.617	26.019	25.681	23.846	22.016	24.168	22.091
Chaco	30.319	28.646	27.259	27.505	26.809	25.866	25.763	29.118
Chubut	9.883	9.730	9.998	10.123	9.950	10.182	11.480	10.802
Entre Ríos	28.165	25.957	26.390	26.312	25.999	24.554	27.762	24.723
Formosa	15.852	14.902	14.756	15.282	14.275	13.343	15.752	14.646
Jujuy	14.461	14.153	14.631	15.153	14.880	15.446	15.002	17.933
La Pampa	6.287	5.621	5.758	5.819	5.647	5.656	6.539	6.174
La Rioja	8.022	7.341	7.480	7.369	7.136	7.360	7.981	7.613
Mendoza	31.931	30.821	31.534	32.603	31.883	31.316	30.147	35.601
Misiones	31.214	28.955	29.428	29.493	28.215	26.961	25.511	25.183
Neuquén	10.952	10.995	11.425	11.578	11.876	11.491	11.124	13.888
Río Negro	12.736	12.648	12.682	13.138	13.121	13.118	12.841	15.476
Salta	31.353	29.661	29.283	29.212	28.399	27.662	29.073	32.290
San Juan	16.728	15.877	14.773	14.736	13.867	13.365	14.464	13.787
San Luis	11.072	9.588	9.407	9.731	9.474	8.723	9.955	8.314
Santa Cruz	5.837	5.556	5.569	5.734	5.949	5.580	6.610	5.277
Santa Fe	60.254	54.586	57.088	59.728	56.280	54.943	53.592	62.216
Santiago del Estero	26.499	23.567	23.124	23.138	21.212	19.844	19.910	16.978
Tucumán	33.480	32.392	32.822	32.210	31.429	30.753	36.181	30.252
Tierra del Fuego	2.680	2.595	2.581	2.622	2.579	2.514	3.366	3.176

Equivalencias:	1	2	3	4	5	6	7	8
Ley de Educación Nacional opción 6-6	1° Primaria	2° Primaria	3° Primaria	4° Primaria	5° Primaria	6° Primaria	1° Secundaria	2° Secundaria
Ley de Educación Nacional opción 7-5	1° Primaria	2° Primaria	3° Primaria	4° Primaria	5° Primaria	6° Primaria	7° Primaria	1° Secundaria

Fuente: Relevamiento Anual 2009. DiNIECE. Ministerio de Educación.

NIVEL:



Primario



Secundario

Nota:  
No se incluyen  
421 alumnos de  
Aprestamiento.

AÑO DE ESTUDIO					
9	10	11	12	13	14
622.755	580.391	433.824	359.643	14.855	54
40.364	35.725	31.517	28.475	4.165	
219.186	231.597	164.505	130.555	925	26
137.192	148.571	104.650	81.210	550	
81.994	83.026	59.855	49.345	375	26
7.397	6.801	5.864	4.802		
48.523	44.898	34.319	30.128		
17.089	14.197	11.300	9.536	790	
21.676	17.288	12.787	10.775	174	
9.006	8.212	5.622	4.992		
19.186	15.368	12.979	11.288	1.149	6
12.281	9.486	7.946	6.191	68	
14.787	12.783	10.094	8.561	556	
4.546	4.672	3.734	2.917		
6.112	5.320	4.391	3.817		
28.301	25.779	18.397	15.711	1.981	
17.554	14.010	10.041	8.478		
10.719	7.904	6.391	5.349	1.138	7
11.500	8.603	7.208	5.698	733	
25.232	20.875	15.903	12.977		
10.573	8.854	6.912	5.766	45	
6.604	5.830	4.464	3.633		
3.719	3.649	2.764	2.234	361	
48.886	46.130	30.400	25.250	2.321	15
13.422	9.757	7.790	6.659	378	
23.412	20.268	16.634	14.324	71	
2.680	2.385	1.862	1.527		

9	10	11	12	13	14
3° Secundaria	4° Secundaria	5° Secundaria	6° Secundaria	7° Secundaria	
2° Secundaria	3° Secundaria	4° Secundaria	5° Secundaria	6° Secundaria	7° Secundaria

## Año 2009: Educación Común. Resumen.

Unidades Educativas por nivel / ciclo de enseñanza según división político-territorial.

DIVISIÓN POLÍTICO- TERRITORIAL	NIVEL DE ENSEÑANZA						
	Inicial	Primaria		Secundaria *			Superior No Universitario
		6 años	7 años	Sólo Ciclo Básico	Sólo Ciclo orientado	Ciclos Básico y Orientado	
<b>TOTAL PAÍS</b>	<b>17.507</b>	<b>16.151</b>	<b>6.036</b>	<b>6.798</b>	<b>1.570</b>	<b>6.411</b>	<b>2.092</b>
Ciudad de Buenos Aires	693	8	871			485	269
Buenos Aires	5.116	5.914	1	3.110	1.325	1.162	581
Conurbano	2.434	2.450		1.914	777	517	240
Buenos Aires Resto	2682	3.464	1	1.196	548	645	341
Catamarca	67	453		411	80	17	25
Córdoba	1663	2.145		21	1	738	208
Corrientes	748	930		16	2	219	49
Chaco	467	415	557	194	12	193	50
Chubut	199	234		67	1	112	28
Entre Ríos	1174	1.309		127		413	87
Formosa	123	514		74		150	37
Jujuy	420	45	378	21	1	145	26
La Pampa	80	207		106	77	9	18
La Rioja	238	380		226	3	85	38
Mendoza	953	834		786	4	340	73
Misiones	846		947	235	2	299	73
Neuquén	264	3	349			117	33
Río Negro	280		383			158	35
Salta	825	818		678	6	254	67
San Juan	362	401		155		124	35
San Luis	200	358		101	6	88	12
Santa Cruz	78	107		93	38	21	6
Santa Fe	1336		1.570	3	7	756	193
Santiago del Estero	587	273	980	97	5	172	58
Tucumán	747	754		274		323	84
Tierra del Fuego	41	49		3		31	7

Fuente: Relevamiento Anual 2009. DiNIECE. Ministerio de Educación.

## Notas:

Sólo Ciclo Básico: Refiere a unidades que ofrecen sólo los años 7°, 8° y 9°.

Sólo Ciclo Orientado: Refiere a unidades que ofrecen sólo del año 10° en adelante.

Ciclos Básico y Orientado: Refiere a aquellas unidades que ofrecen ambos ciclos. Incluye tanto las que requieren 6 como 7 años de educación primaria.



## Unidades educativas según tipo de educación, nivel/ciclo y sector de gestión.

TIPO Y NIVEL		Total	Estatal	Privado con subvención	Privado sin subvención
<b>Común - Inicial</b>					
Jardín Maternal		318	184	52	82
Jardín de Infantes		14.909	11.847	2.322	740
Ambos		2.280	1.187	464	629
<b>Común - Primario</b>					
Jornada simple		19.953	16.718	2.267	968
Jornada completa		1.933	1.628	134	171
Ambas		170	120	30	20
Sin información		131	84	24	23
<b>Común - Secundario</b>					
Sólo Ciclo Básico		6.798	5.567	1.014	217
Sólo Ciclo Orientado	Técnico	188	179	9	0
	No técnico	1.382	617	572	193
Ciclo Básico y Orientado	Técnico	1.619	1.323	197	99
	No Técnico	4.792	2.508	1.480	804
<b>Común - Superior No Universitario</b>					
Sólo Docente		586	296	208	82
Sólo Técnico Profesional		818	216	133	469
Ambos Tipos de Formación		627	380	144	103
Sin información		61	25	3	33
<b>Adultos</b>					
Todos los niveles		4.559	4.277	167	115
<b>Especial</b>					
Todos los niveles		1.543	1.204	211	128

Fuente: Relevamiento Anual 2009. DINECE. Ministerio de Educación.

Notas:

Sólo Ciclo Básico: Refiere a unidades que ofrecen sólo los años 7°, 8° y 9°.

Sólo Ciclo Orientado: Refiere a unidades que ofrecen sólo del año 10° en adelante.

Ciclos Básico y Orientado: Refiere a aquellas unidades que ofrecen ambos ciclos. Incluye tanto las que requieren 6 como 7 años de educación primaria.

## Establecimientos según región y ámbito. Educación Común - Niveles Inicial, Primario y Secundario

DIVISIÓN POLÍTICO-TERRITORIAL	Total	ÁMBITO			
		Rural		Urbano	
		Total	%	Total	%
<b>TOTAL PAÍS</b>	<b>39.518</b>	<b>13.237</b>	<b>33,50</b>	<b>26.281</b>	<b>66,50</b>
CENTRO	24.964	5.840	23,39	19.124	76,61
CUYO	2.900	1.213	41,83	1.687	58,17
NEA	4.526	2.624	57,98	1.902	42,02
NOA	4.795	2.933	61,17	1.862	38,83
SUR	2.333	627	26,88	1.706	73,12

Fuente: Relevamiento Anual 2009 DINECE. Ministerio de Educación.

### 3 Alumnos

#### Alumnos matriculados según tipo de educación, nivel y sector de gestión.

TIPO Y NIVEL		Total	% de Mujeres	Estatal	Privado con subvención	Privado sin subvención
<b>Común - Inicial</b>						
Jardín Maternal		74.642	48.7	32.391	15.235	27.016
Jardín de Infantes		1.452.273	49.6	981.199	352.467	118.607
<b>Común - Primario</b>						
Jornada simple		4.370.581	48.9	3.310.953	820.761	238.867
Jornada completa		272.849	48.5	198.306	29.845	44.698
<b>Común - Secundario</b>						
Ciclo básico		1.844.898	50.7	1.368.343	363.050	113.505
Ciclo Orientado	Técnico	286.843	43.5	255.679	19.619	11.545
	No técnico	791.876	59.0	466.806	239.483	85.587
Ciclo Básico y Orientado	Técnico	174.173	31.4	152.668	17.621	3.884
	No técnico	521.441	56.8	355.840	126.558	39.043
<b>Común - Superior No Universitario</b>						
Sólo Docente		337.903	76.5	245.322	66.275	26.306
Sólo Técnico Profesional		302.712	59.7	109.030	60.041	133.641
Ambos Tipos de Formación		15.581	65.8	8.605	2.257	4.719
<b>Adultos</b>						
Todos los niveles		732.751	52.9	684.207	21.825	26.719
<b>Especial</b>						
Todos los niveles		100.439 (*)	42.3	81.040	13.579	5.820

Fuente: Relevamiento Anual 2009. DiNIECE. Ministerio de Educación.

Notas:

Ciclo Básico: corresponde a alumnos que asisten a unidades que sólo ofrecen Ciclo Básico.

Ciclo Orientado: Corresponde a alumnos que asisten a unidades que sólo ofrecen Ciclo Orientado.

Ciclo Básico y Orientado: corresponde a alumnos que asisten a unidades que ofrecen ambos ciclos.

(\*): Se incluyen 17.892 alumnos de estimulación temprana.

## Alumnos matriculados según tipo de educación, nivel y año.

TIPO Y NIVEL		AÑO				
		2001	2003	2005	2007	2009
<b>Común - Inicial</b>						
Jardín Maternal		22.525	25.390	39.318	60.986	74.642
Jardín de Infantes		1.255.858	1.256.191	1.324.529	1.364.909	1.452.273
<b>Común - Primario</b>						
Jornada simple		4.456.124	4.383.100	4.345.371	4.387.561	4.370.581
Jornada completa		243.866	238.247	252.376	258.282	272.849
<b>Común - Secundario</b>						
Ciclo básico		1.846.136	1.838.779	1.913.868	1.920.661	1.844.898
Ciclo Orientado	Técnico	242.316	322.069	305.322	291.922	286.843
	No técnico	634.027	830.472	839.161	841.711	791.876
Ciclo Básico y Orientado	Técnico	221.171	134.229	105.438	118.928	174.173
	No técnico	545.913	363.572	302.018	298.516	521.441
<b>Común - Superior No Universitario</b>						
Sólo Docente		277.546	313.085	277.808	282.514	337.903
Sólo Técnico Profesional		180.071	213.472	233.029	249.654	302.712
Ambos Tipos de Formación		23.865	28.598	23.879	38.272	15.581
<b>Adultos</b>						
Todos los niveles		602.609	613.194	625.495	661.143	732.751
<b>Especial</b>						
Todos los niveles		73.508	74.294	78.797	79.872	100.439 (*)

Fuente:

- Relevamiento Anual 2001.
- Relevamiento Anual 2003.
- Relevamiento Anual 2005.
- Relevamiento Anual 2007.
- Relevamiento Anual 2009.

DiNIECE.

Ministerio de Educación.

Notas:

Ciclo Básico: corresponde a alumnos que asisten a unidades que sólo ofrecen Ciclo Básico

Ciclo Orientado: Corresponde a alumnos que asisten a unidades que sólo ofrecen Ciclo Orientado

Ciclo Básico y Orientado: corresponde a alumnos que asisten a unidades que ofrecen ambos ciclos.

(\*): Se incluyen 17.892 alumnos de educación temprana.

## Alumnos matriculados según región y ámbito. Educación común - Niveles inicial, primario y secundario.

DIVISIÓN POLÍTICO-TERRITORIAL	Total	ÁMBITO			
		Rural		Urbano	
		Total	%	Total	%
TOTAL PAÍS	9.789.576	908.093	9.28	8.881.483	90.72
CENTRO	6.015.235	270.209	4.49	5.745.026	95.51
CUYO	787.293	120.116	15.26	667.177	84.74
NEA	1.101.073	204.038	18.53	897.035	81.47
NOA	1.270.441	258.014	20.31	1.012.427	79.69
SUR	615.534	55.716	9.05	559.818	90.95

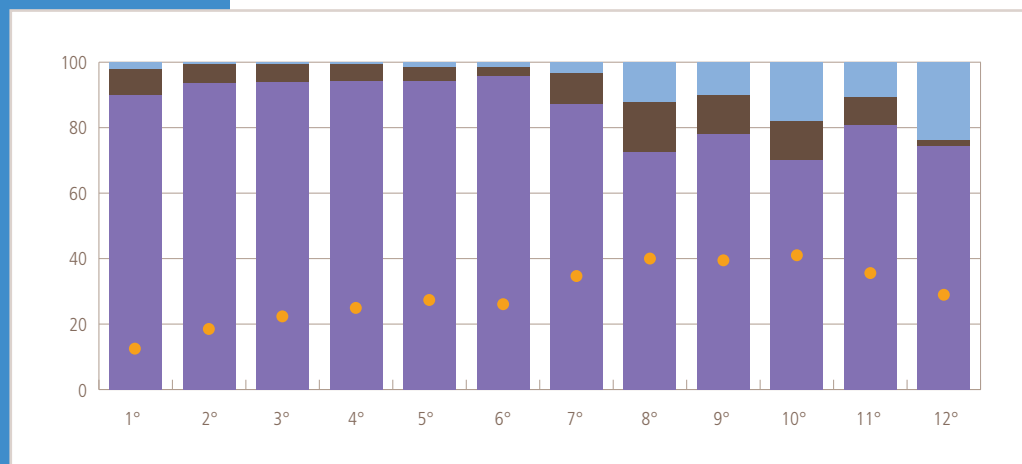
Fuente: Relevamiento Anual 2009. DiNIECE. Ministerio de Educación.

## 4 Indicadores

### Indicadores de eficiencia interna por nivel y año de estudio. Educación Común.

Indicador	Primaria							Secundaria Básica				Secundaria Orientada			
	Total	Año de estudio						Total	Año de estudio			Total	Año de estudio		
		1°	2°	3°	4°	5°	6°		7°	8°	9°		10°	11°	12°
Tasa de Promoción Efectiva 2008-2009	93,66	89,92	93,45	94,50	94,19	94,36	95,77	79,39	87,14	72,36	78,22	74,88	70,21	81,22	74,62
Tasa de Repitencia 2008-2009	5,18	8,16	5,82	4,96	4,74	4,12	3,05	12,18	9,30	15,57	11,67	7,73	12,00	7,32	1,39
Tasa de Abandono Interanual 2008-2009	1,16	1,92	0,74	0,54	1,07	1,52	1,18	8,43	3,56	12,08	10,11	17,38	17,79	11,46	23,99
Tasa de Sobreedad 2008	22,4	14,69	19,26	22,13	24,89	26,76	27,00	38,2	35,01	40,24	39,56	36,6	41,87	35,95	28,82

### Indicadores de eficiencia interna por año de estudio.



- Tasa de Abandono Interanual 2008-2009
- Tasa de Repitencia 2008-2009
- Tasa de Promoción Efectiva 2008-2009
- Tasa de Sobreedad 2008

Fuente: Relevamientos Anuales 2008 y 2009. DiNIECE. Ministerio de Educación.

Fuente: Relevamientos Anuales 2008 y 2009. DiNIECE. MEN.

Definiciones:

Tasa de Promoción Efectiva: Porcentaje de alumnos que se matriculan en el año de estudio siguiente al año lectivo siguiente.

Tasa de Repitencia: Porcentaje de alumnos que se matriculan como repitientes en el mismo año de estudio.

Tasa de Abandono Interanual: Porcentaje de alumnos que no se matriculan en el año lectivo siguiente.

Tasa de Sobreedad: Porcentaje de alumnos con edad mayor a la teórica para el año.

## Alumnos según modalidad y nivel educativo. Año 2009.

Modalidades Generales	Nivel Educativo				
	Inicial	Primario	Secundario	Superior	Total
Común	1.526.915	4.643.430	3.619.231	656.196	10.445.772
Especial	27.982	61.583	10.874	-	100.439
Adultos	-	256.808	475.943	-	732.751
<b>Total</b>	<b>1.554.897</b>	<b>4.961.821</b>	<b>4.106.048</b>	<b>656.196</b>	<b>11.278.962</b>

Modalidades Específicas					
Rural	127.315	542.835	274.626		944.776
Domiciliaria y Hospitalaria	1.430	8.062	1.351		10.843
Intercultural bilingüe	8.451	39.026	8.049		55.526
Técnico Profesional			378.135	738.600	1.116.735
Artística			7.707	35.071	42.778
En contexto de encierro	283	14.102	12.427	5.197	32.009

Fuente: Relevamiento Anual 2009. DiNIECE. MEN.

Nota: las diferencias entre los dos tipos de Modalidad, generales y específicas, radica en que las primeras son excluyentes y exhaustivas (las categorías comprenden el total del universo de los alumnos de los niveles) mientras que las segundas no. Por este motivo sólo son posibles de sumar las específicas, mientras que en el caso de las excluyentes, puede darse el caso de que un alumno curse en más de una modalidad a la vez, como puede ser el caso de rural e intercultural bilingüe.

## 6 Educación Intercultural Bilingüe

Según la información del año 2006 los establecimientos con más del 50% de alumnos indígenas se concentran en las provincias del norte y sur argentino; más precisamente, en las fronteras de nuestro país (ver mapa). A su vez, estas escuelas pueden clasificarse de la siguiente forma:

Con media incidencia de alumnos indígenas (entre un 70 a 80%): Salta (77.1%), Ciudad de Buenos Aires (77.4%) y Santiago del Estero (78.4%).

Con alta incidencia (entre un 81 y 90%): Jujuy (81.4%), La Rioja (83.6%), La Pampa (83.7%), Chaco (83.7%), Neuquén (85.1%), Río Negro (85.7%) y Catamarca (89.0%) y,

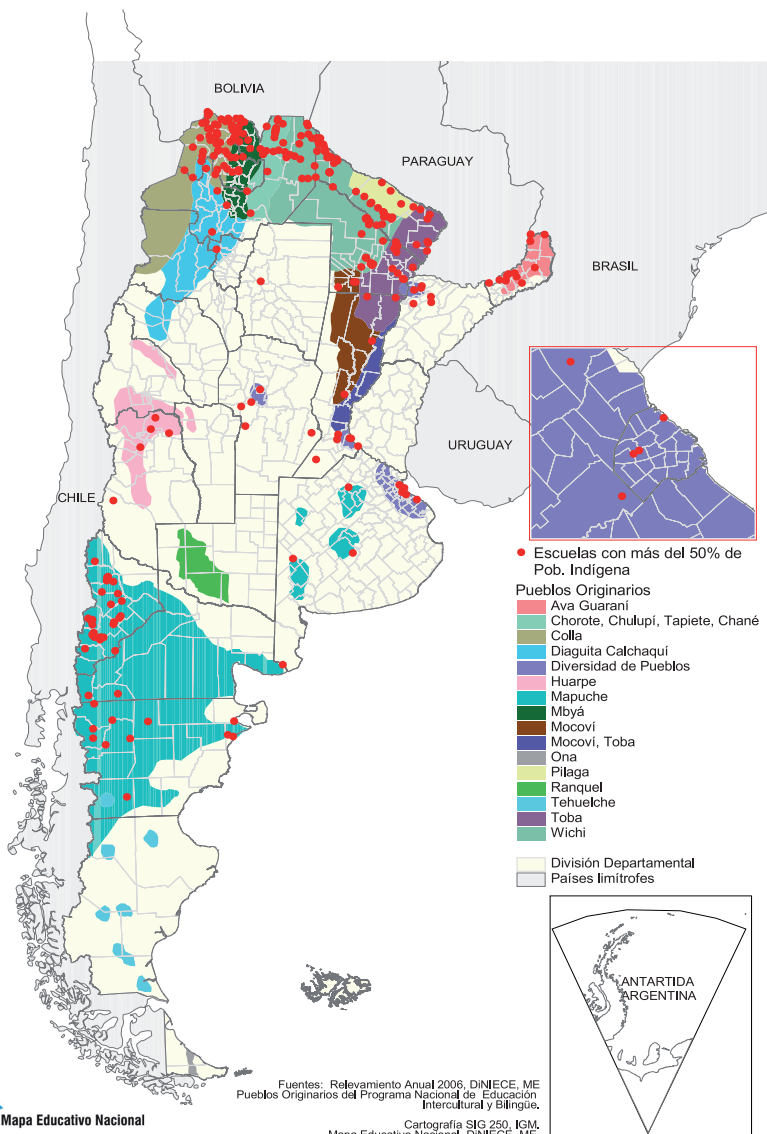
Exclusivas para la alumnos indígenas (entre un 91 y 100%): San Juan (90.3%); Corrientes (90.4%), Formosa (92.4%), Chubut (96.7%), Mendoza (97.5%), Misiones (97.6%), San Luis (97.7%), Buenos Aires (98.2%), Santa Fe, Córdoba, Tucumán y Santa Cruz (estas últimas con un 100.0% de alumnos indígenas en las unidades seleccionadas).

En nuestro país, la cantidad de unidades educativas a las cuales asisten mayoritariamente alumnos indígenas representa el 3.0% para la educación inicial, el 3.2% para primaria/ EGB 1 y 2 y el 2.2% para las unidades educativas de EGB 3. A su vez, los alumnos indígenas que asisten a estos establecimientos, representan el 0.9% (nivel inicial), el 1.2% (nivel primario/ EGB 1 y 2) y 0.6% (nivel EGB 3) del total de la matrícula.

Al analizar la trayectoria educativa de los chicos desde la educación general básica hasta la terminalidad en nivel medio se advierte que existen altos valores en la tasa de repitencia en los primeros años (25.4%). Hacia el 7mo año de estudio la tasa de repitencia comienza a bajar (5.7%) producto de un alto grado de abandono, antes de culminar la enseñanza básica (28.0%).

Cuando los chicos indígenas comienzan a cursar su educación media, la tasa de repitencia asume valores menores en comparación a las escuelas estatales ubicadas en zonas rurales. Para tomar un ejemplo, el análisis del 8vo año de estudio, donde la edad teórica de cursada es 13 años de edad, muestra que mientras las escuelas estatales rurales la tasa de repitencia asume el 13.53% en la escuelas con alumnos indígenas dicho valor es de 8.58%. Podemos suponer que la menor repitencia en este nivel se debe a que se produce un alto desgranamiento en la enseñanza básica (valores altos en la tasa de abandono) y en consecuencia “los que logran sobrevivir”, llegan al nivel medio realizando un gran esfuerzo por continuarlo y finalizarlo. Pero, más allá de la exclusión en el nivel primario, la falta de oferta específica de nivel medio también opera como un factor determinante de los altos índices de abandono escolar que se producen al finalizar la enseñanza básica.

## Establecimientos de Educación Común con más del 50% de población indígena y localización de pueblos originarios.



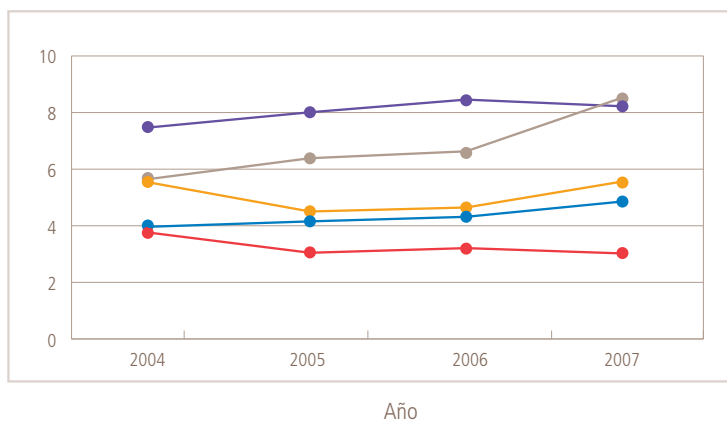
## Gasto Público y Privado Provincial en Educación.

Total como Porcentaje del PIB y Per Cápita en Pesos Corrientes, según Regiones.

GASTO PÚBLICO Y PRIVADO por Región	Gasto como porcentaje del PIB				Gasto Por habitante en pesos corrientes				Gasto Por alumno en pesos corrientes			
	2004	2005	2006	2007	2004	2005	2006	2007	2004	2005	2006	2007
Noroeste	5,7	6,5	6,8	8,5	325	449	571	870	1.263	1.700	2.153	3.276
Nordeste	7,3	8	8,4	8,2	352	491	623	747	1.215	1.774	2.225	2.661
CUYO	5,7	4,7	4,9	5,5	402	510	649	887	1.731	2.204	2.812	3.850
SUR	3,9	4,2	4,4	4,7	708	835	1.051	1.350	2.607	3.604	4.605	5.996
CENTRO	3,5	3	3,1	3	334	456	582	695	1.811	2.608	3.380	4.082
Gasto Público Total Regiones	3,1	3,6	3,8	3,8	361	487	620	777	1.711	2.410	3.093	3.899
Gasto Privado Total Regiones	1,4	1,1	0,9	0,9	164	142	154	185	2.402	2.083	2.243	2.665
Gasto Educativo Provincial	4,5	4,7	4,7	4,7	525	629	774	962	1.888	2.326	2.876	3.580

Fuente: DINIECE, en base a datos C.G. Costos S.E., ME, 2008; Base PBG, CFI, 2008; DCN, M.Econ., 2009. Proy. Pciales. Población INDEC, 2005.

## Gasto público y privado regional en educación como % del PIB.





## Gasto público en educación como porcentaje del gasto del gobierno

País	2000	2001	2002	2003	2004	2005	2006	2007	2008
Argentina	13,7	13,5	13,7	12,0	13,1	...	14,0	13,5	...
Bolivia	15,8	18,4	19,7	18,0	...	...	...	...	...
Brasil	12,0	11,3	10,8	...	12,3	14,5	16,2	16,1	...
Chile	16,0	...	17,2	17,4	16,8	16,0	16,0	18,2	...
Colombia	17,4	18	15,6	...	11,7	11,0	14,2	12,6	14,9
Cuba	15,1	16,8	18,7	...	19,4	16,6	14,2	20,6	18,5
México	23,61	24,3	...	23,8	25,6	...	...	...	...
Paraguay	11,2	9,7	11,4	10,7	10,0	...	...	11,9	...
Perú	...	21,3	23,0	21,5	17,0	21,1	20,6	16,34	20,7
Uruguay	11,8	12,8	9,6	7,9	11,1	12,7	11,6	...	...

Descripción: El gasto público en educación comprende el gasto corriente y de capital en educación e incluye el gasto del Gobierno en instituciones educativas (tanto públicas como privadas), administración educativa y subsidios para entidades privadas (estudiantes/hogares).

Fuente: Instituto de Estadística de la Organización de las Naciones Unidas para la Educación, la Ciencia y la Cultura (UNESCO).

## Gasto público en educación como porcentaje del Producto Bruto

País	2000	2001	2002	2003	2004	2005	2006	2007	2008
Argentina	4,6	4,8	4,0	3,5	3,8	...	4,5	4,9	...
Bolivia	5,5	5,9	6,2	6,4	...	...	6,3	...	...
Brasil	4,0	3,9	3,8	...	4,0	4,5	4,9	5,1	...
Chile	3,9	...	4,2	4,0	3,7	3,4	3,2	3,4	4,0
Colombia	3,7	3,9	4,5	4,5	4,2	4,0	3,9	4,0	4,0
Cuba	7,2	7,8	8,9	9,2	9,5	...	...	11,9	13,6
México	4,9	5,1	5,3	5,3	4,9	5,0	4,8	4,8	...
Paraguay	5,3	5,0	4,9	4,7	4,0	...	...	4,0	...
Perú	...	2,9	3,0	2,8	2,8	2,7	2,5	2,5	2,7
Uruguay	2,4	2,8	2,3	2,1	2,5	2,7	2,8	...	...

Fuente: UIS - UNESCO

## Factores que influyen en la calidad de los aprendizajes

En el marco del Operativo Nacional de Evaluación 2007, se administraron en diversas jurisdicciones del país, cuestionarios de contexto con el fin de analizar variables vinculadas a los aprendizajes de los estudiantes. En el nivel primario tuvieron como destinatarios a 3006 docentes de 6° año, a cargo del área de Ciencias Naturales y en el nivel secundario, a 1261 directivos.

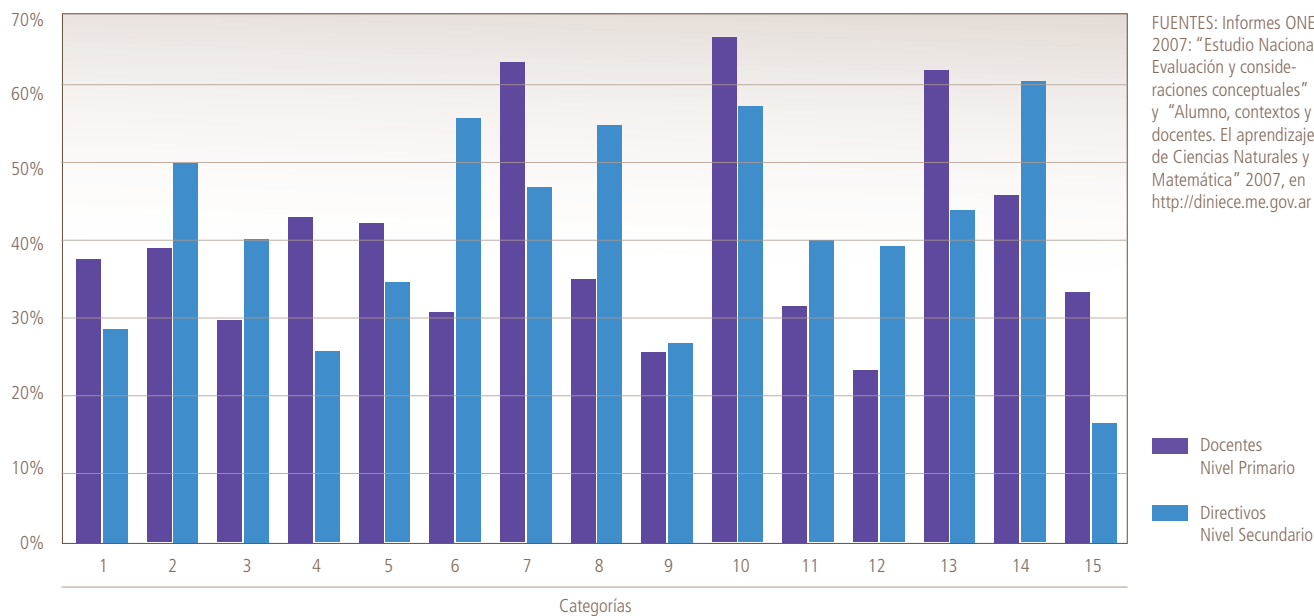
Entre otras cuestiones, se les preguntó acerca de los factores que, a su criterio, tenían alto grado de influencia en la calidad de los aprendizajes de los alumnos y se les solicitó que volcaran su opinión contestando a la pregunta: *¿qué factores influyen más en la calidad del aprendizaje de los alumnos?* Para registrar sus respuestas contaron con 15 opciones para elegir. Abajo se presentan dichas opciones y un gráfico que muestra el porcentaje de la muestra que seleccionó cada uno de los factores.

Los docentes de primaria opinan mayoritariamente que las “Estrategias didácticas usadas por los docentes”, los “Conocimientos previos de los alumnos” y las “Expectativas y apoyo por parte de los padres”, son los factores que más influyen en la calidad de los aprendizajes de los estudiantes.

Por su parte, los directivos del nivel secundario ponen el acento en la “Formación y experiencia de los docentes” y las “Estrategias didácticas usadas por los docentes” como los factores que ejercen mayor influencia sobre la calidad de los aprendizajes de los alumnos del nivel.

Departamento de  
Evaluación de la Calidad  
Educativa  
Mg. Mariela Leones

Factores asociados al  
aprendizaje  
Lic. Rubén Cervini  
Mg. Elizabeth Liendo  
Dra. Alicia Cayssials



FUENTES: Informes ONE 2007: "Estudio Nacional de Evaluación y consideraciones conceptuales" y "Alumno, contextos y docentes. El aprendizaje de Ciencias Naturales y de Matemática" 2007, en <http://diniece.me.gov.ar>

#### Categorías:

1. Calidad del material didáctico.
2. Condiciones de trabajo de los docentes.
3. Condiciones del edificio escolar.
4. Condiciones socioeconómicas de la comunidad.
5. Condiciones económicas del grupo familiar.
6. Conducción del equipo directivo.
7. Conocimientos previos de los alumnos.
8. Coordinación entre los miembros del equipo docente de la institución.
9. Disposición de nuevas tecnologías.
10. Estrategias didácticas usadas por los docentes.
11. Expectativas de los alumnos en relación con la escuela.
12. Expectativas de los docentes respecto de sus alumnos.
13. Expectativas y apoyo por parte de los padres.
14. Formación y experiencia de los docentes.
15. Nivel educativo de los padres.

El sistema educativo argentino ha sido objeto de diversas transformaciones en el transcurso de las últimas décadas. Una serie de cambios producidos, por una parte, en el marco de la Ley Federal de Educación N° 24.195/1993 y luego, la redefinición de la estructura académica a partir de la sanción de la Ley de Educación Nacional N° 26206/2006, dieron lugar a una nueva organización para los niveles Primario y Secundario. Además, se fue ampliando la obligatoriedad escolar. En 1993 se estableció la obligatoriedad desde la sala de 5 años del nivel Inicial hasta el 9° año de estudio y, a partir del 2006, se extendió hasta completar el nivel Secundario.

En 2006 comienza para el nivel Secundario una etapa de transición de su estructura académica. En la actualidad, las jurisdicciones están abocadas al reordenamiento de su oferta, proceso que se lleva a cabo en forma progresiva y en virtud de la realidad de cada una de las jurisdicciones, por lo cual se configura un escenario educativo aún en transición.

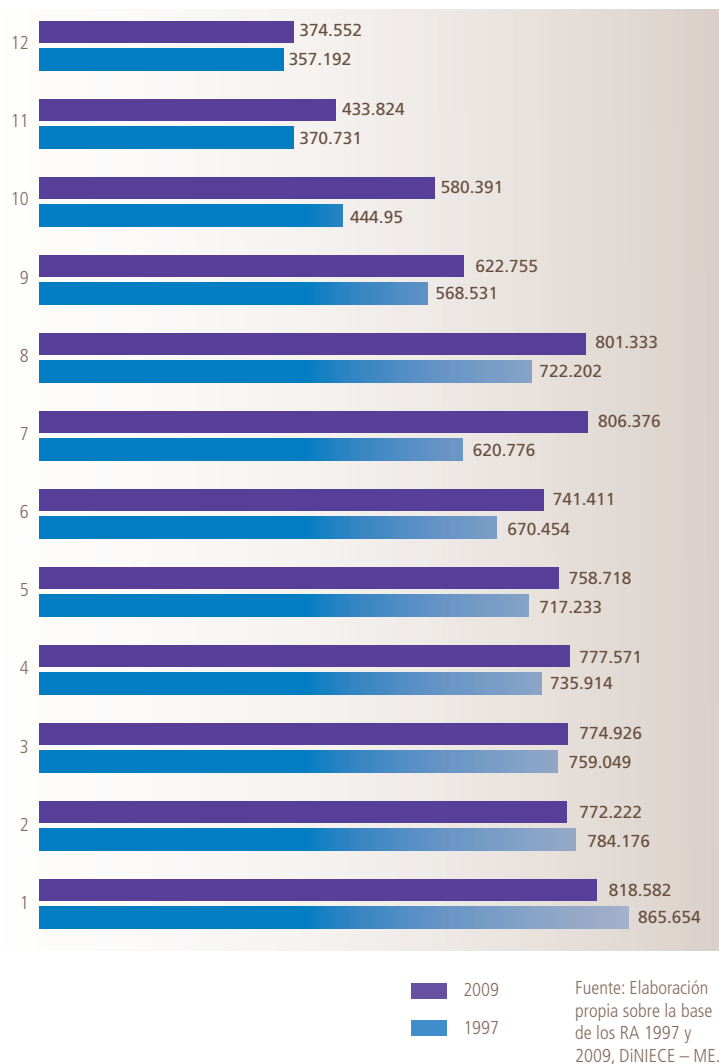
**Equivalencia de niveles educativos y años de estudio entre las estructuras académicas: tradicional y prescriptas por la LFE y la LEN.**

Tradicional		LFE		LEN			
Niveles	Años de estudio	Niveles	Años de estudio	Modelo 17 años – 5 años		Modelo 26 años – 6 años	
				Niveles	Años de estudio	Niveles	Años de estudio
Primario	1° grado	Primario	1° año	Primario	1° grado	Primario	1° grado
	2° grado		2° año		2° grado		2° grado
	3° grado		3° año		3° grado		3° grado
	4° grado		4° año		4° grado		4° grado
	5° grado		5° año		5° grado		5° grado
	6° grado		6° año		6° grado		6° grado
	7° grado		7° año		7° grado		6° grado
Secundario	1° año	Secundario	8° año	Secundario	1° año	Secundario	1° año
	2° año		9° año		2° año		2° año
	3° año		1° año		3° año		3° año
	4° año		2° año		4° año		4° año
	5° año		3° año		5° año		5° año
	6° año		4° año		6° año		6° año
							7° año

Fuente: Elaboración propia sobre la base de la Resolución N° 18/07 del CFE anexo II

Estos cambios han impactado en el comportamiento de la matrícula total del sistema educativo argentino en el transcurso de los últimos 12 años. En 1997, la distribución de la matrícula por año de estudio toma forma de pirámide: los primeros años de estudios son los más voluminosos y en los siguientes va disminuyendo gradualmente la cantidad de alumnos. En cambio, en el año 2009 se observa una distribución mucho más equilibrada, sobre todo en los primeros ocho años de estudio en los que el peso relativo de cada uno de ellos ronda el 10%. A partir del 9º año de estudio se observan fuertes incrementos en la cantidad de alumnos entre los años 1997 y 2009, especialmente en 10º y 11º año de estudio, en donde se comprueba un crecimiento de 30,4% y 17% en el volumen de matrícula, respectivamente.

### Distribución de la matrícula de educación común. Por año de estudio. Total país. Años 1997 y 2009



Atendiendo este proceso de transición, se elaboró una tipología de establecimientos considerando el año de estudio de inicio del nivel, la oferta de ciclos educativos y la cantidad de años de estudio que los componen. Según estos criterios, y a partir de datos del año 2009, se observa la coexistencia de 7 tipos de establecimientos educativos que ofertan el nivel Secundario.

Oferta de establecimientos de nivel Secundario de Educación Común por año de estudio que la componen según tipo. Total país. Año 2009.

TIPO DE ESTABLECIMIENTOS		AÑO DE ESTUDIO								
Denominación	Sigla	7°		8°		9°		10°	11°	12° / 13°
		EGB	Sec.	EGB	Sec.	EGB	Sec.			
Secundaria Completa de 6/7 años (7° a 12°)	SC 6 / 7									
Secundaria Completa de 5/6 años (8° a 12°)	SC 5 / 6									
Ciclo Orientado de Secundaria Independiente (10° a 12°)	COSI									
Ciclo Básico de Secundaria Independiente de 2 años (8° y 9°)	CBSI 8 / 9									
Ciclo Básico de Secundaria Independiente de 3 años (7° a 9°)	CBSI 7 / 8 / 9									
EGB3 sin Polimodal (7° a 9°)	EGB3 sin Polimodal									
EGB3 con Polimodal (7° a 12°)	EGB3 + Polimodal									

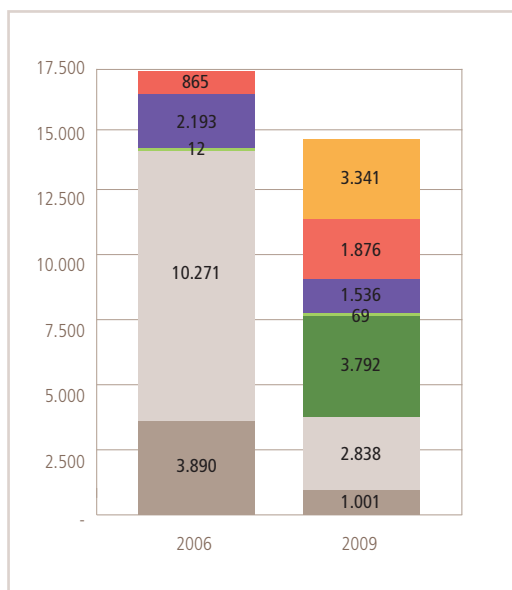
Fuente: Elaboración propia sobre la base del RA 2009, DINECE – ME.

En el año 2006, los establecimientos se concentraban en el tipo EGB3 sin Polimodal (60%) mientras que en el año 2009 se observa una mayor presencia de establecimientos con Secundarias Completas (39%) y el surgimiento de nuevos tipos de establecimiento: CBSI 7/8; CBSI 8/9 y SC 6/7. Para el año 2009, casi la mitad de los establecimientos a nivel nacional ofrece los primeros años del Secundario mientras que la otra mitad ofrece todos los años del nivel o el ciclo de estudio orientado. Por otra parte, en este período se redujo considerablemente la cantidad de establecimientos que aún no adecuaron su estructura según el nuevo ordenamiento, llegando a representar el 26,5% en el 2009.

Resulta importante señalar que en este proceso de reordenamiento de la oferta, muchos establecimientos que en el 2006 sólo ofrecían un ciclo de este nivel fueron articulándose hasta completar la oferta de ambos ciclos educativos. Esto implicó una disminución del 15,8% de establecimientos en el período. Así, esta merma de establecimientos es una consecuencia del proceso de transformación de la oferta a partir de la aplicación de la LEN que supuso, en muchos casos, la articulación, la integración y/o la unificación de ciclos educativos independientes (Básico y Orientado) en establecimientos de Secundaria Completa, junto con la redefinición del año de inicio del nivel y la reestructuración de los ciclos del nivel.

Sin considerar los establecimientos que ofrecen todos los años de estudio del nivel, en 2009 se observa que por cada 5 establecimientos de Ciclo Básico Independiente, hay 1 que ofrece el Ciclo Orientado Independiente. En las zonas urbanas, por cada 3 establecimientos con oferta de los primeros años del nivel sólo hay 1 con oferta del segundo ciclo; mientras que, en el ámbito rural, por cada 20 instituciones con oferta en los primeros años de estudio hay 1 con oferta del segundo ciclo.

Distribución de los establecimientos de nivel secundario según oferta. Años 2006 y 2009.



- SC 6 / 7
- SC 5 / 6
- COSI
- CBSI 8 / 9
- CBSI 7 / 8 / 9
- EGB 3 sin Polimodal
- EGB 3 + Polimodal

Fuente:  
Elaboración propia sobre la base de los RA 2006 y 2009, DINIECE – ME.

BOLETÍN TEMAS DE  
EDUCACIÓN N° 9:  
LA TRANSFORMACIÓN  
DEL NIVEL SECUNDARIO  
(2006-2009)

Área de Investigación y  
Evaluación de Programas

Equipo responsable:  
Inés Cappellacci  
(coordinadora)  
Leandro Bottinelli  
María Virginia Ginocchio  
Lina Lara

## Hacia el reordenamiento de la oferta de establecimientos de nivel Secundario en las jurisdicciones

El análisis de la distribución de la oferta por tipo de establecimiento en cada jurisdicción permite apreciar una considerable diversidad de situaciones para el año 2009. Si bien en el total nacional se presentan 7 tipos de establecimientos, en cada una de las jurisdicciones la oferta varía entre 2 y 6 tipos.

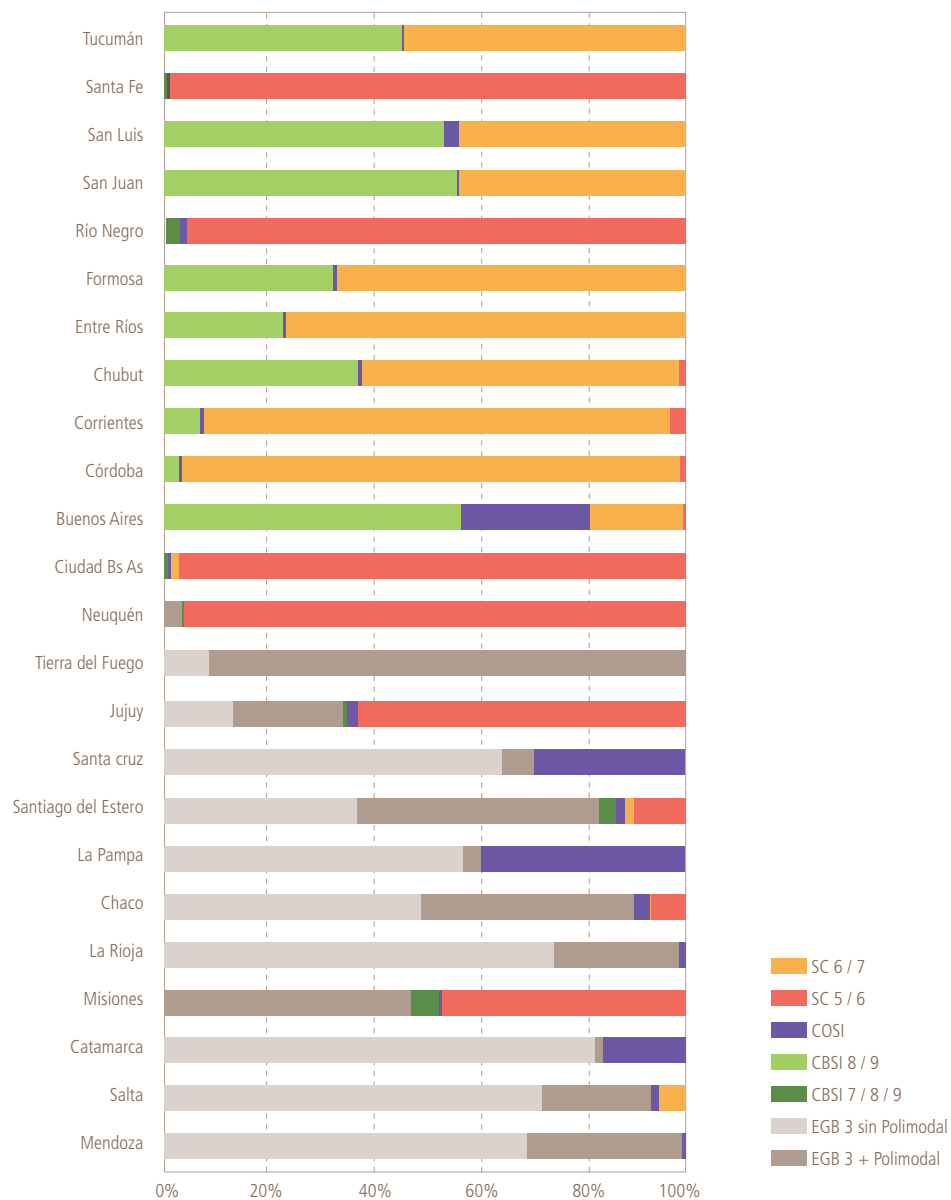
En 14 jurisdicciones se presentan claramente definiciones acerca de su oferta en consonancia con la LEN, aunque con situaciones diversas. En 11 se observa que más del 50% de los establecimientos se concentran en ofertas de nivel Secundario Completo, distribuidos de la siguiente manera. En Córdoba, Corrientes, Chubut, Entre Ríos, Formosa y Tucumán predomina la oferta de SC 6/7 y en Ciudad de Buenos Aires, Jujuy, Neuquén, Río Negro y Santa Fe la oferta del

tipo SC 5/6. En Misiones, San Juan y San Luis la Secundaria Completa alcanza cerca del 44%. Y, en Buenos Aires, San Juan y San Luis se registra una considerable presencia de los Ciclos Básicos de Secundaria Independiente, con un poco más del 50% del total.

Se destaca que 10 jurisdicciones aún registran establecimientos que definen su oferta educativa en términos de la anterior estructura (LFE). Así, en Catamarca, Chaco, La Rioja, Mendoza, Salta, Santiago del Estero y Tierra del Fuego el porcentaje de establecimientos en estas condiciones supera el 80% del total. En cambio, esta condición varía entre el 35% y el 70% en Jujuy, La Pampa, Misiones y Santa Cruz.



Establecimientos de Nivel Secundario de Educación Común por Tipo según Jurisdicción. Total País. Año 2009 (en %).



## Cantidad de notebooks entregadas durante el año 2010

JURISDICCIÓN	Netbooks entregadas
Cdad de Buenos Aires	13.278
Buenos Aires	138.902
Catamarca	5.687
Córdoba	24.767
Corrientes	7.429
Chaco	8.358
Chubut	6.498
Entre Ríos	12.062
Formosa	5.093
Jujuy	6.737
La Pampa	2.822
La Rioja	5.071
Mendoza	17.653
Misiones	12.946
Neuquén	6.038
Río Negro	5.212
Salta	13.210
San Juan	6.592
San Luis	4.993
Santa Cruz	4.329
Santa Fe	20.746
Santiago del Estero	6.286
Tucumán	21.456
Tierra del Fuego	2.062
<b>TOTAL</b>	<b>358.227</b>

Fuente: Programa Conectar Igualdad (06/01/2011)  
(<http://conectarigualdad.gob.ar/estadisticas/index.php>)

## Programa Conectar Igualdad

La Ley Nacional de Educación N° 26.206 instituye el derecho de enseñar y aprender, a la vez que establece como uno de los fines y objetivos de la política educativa nacional, el desarrollo de las competencias necesarias para el manejo de los nuevos lenguajes producidos por las Tecnologías de la Información y la Comunicación.

Así, el decreto 459/10 crea el "PROGRAMA CONECTAR IGUALDAD" con el fin de proporcionar una computadora a cada alumna, alumno y docente de educación secundaria de escuela pública, de educación especial y de Institutos de Formación Docente. Por tal motivo se repartirán cerca de 3 (tres) millones de netbooks en todo el país, en un lapso de tres años.

Entre los objetivos del programa figuran:

Reducir las brechas digitales, educativas y sociales, contribuyendo a mejorar los indicadores de desarrollo de nuestro país.

Mejorar los procesos de enseñanza y aprendizaje a través de la modificación de las formas de trabajo en el aula y en la escuela.

Mejorar la calidad educativa de la educación secundaria, incentivando los procesos de transformación institucional, pedagógica y cultural necesarios para el mayor aprovechamiento de las TIC en las escuelas.

Promover el fortalecimiento de la formación de los docentes para el aprovechamiento de las TIC en el aula.



