

*Elekes Tibor*¹

LEHETNE SZÉKELYFÖLD KÜLÖN KÖZIGAZGATÁSI-FEJLESZTÉSI RÉGIÓ?

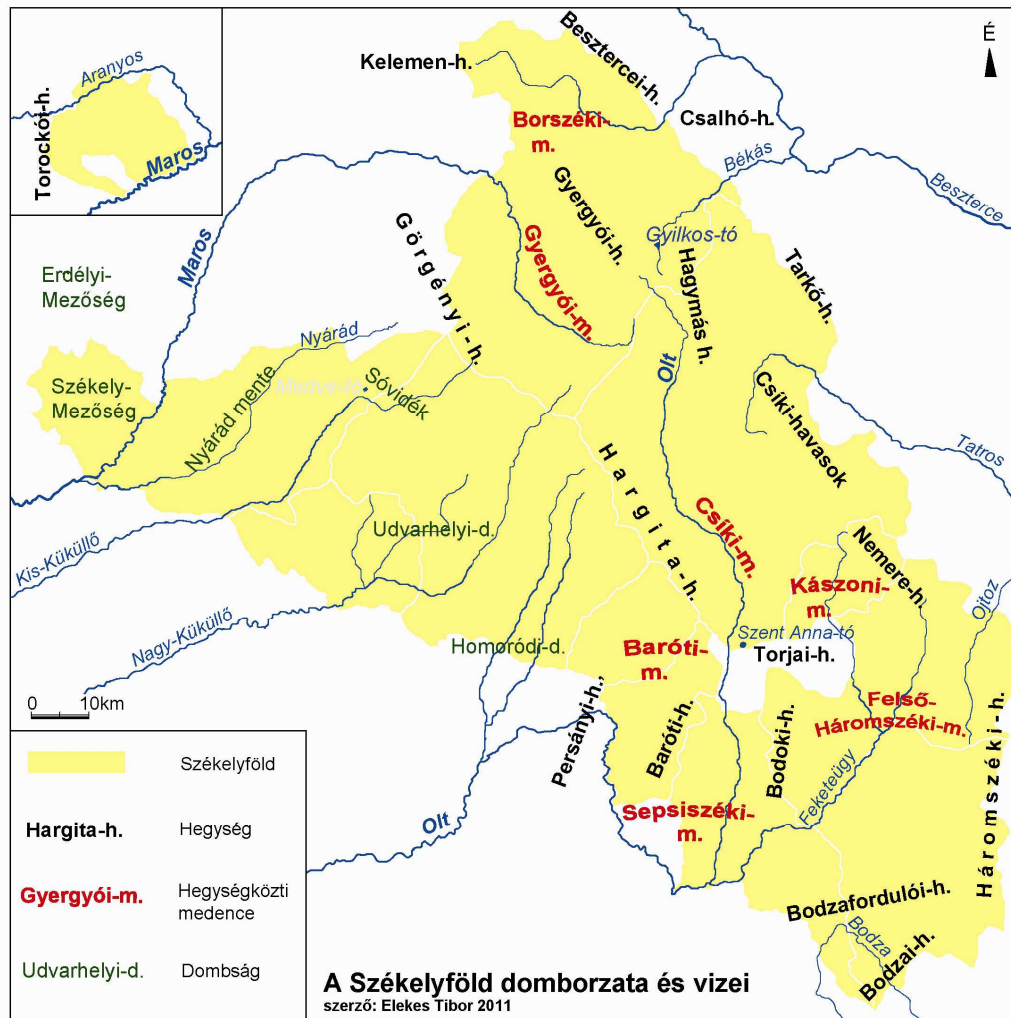
BEVEZETÉS

Románia közigazgatási átszervezésének gondolata 2011 nyarán fogalmazódott meg. A román politikai pártok elképzelései túlnyomó részt a mai megyék különböző változatok szerinti csoportosítását tervezi. Az ismertté vált erdélyi magyar javaslatok a 12 500km² kiterjedésű, 2002-ben 812 ezer lakosú, (78,3%-a magyar, nagyjából római katolikus, kisebbséget protestáns: túlnyomó többsége református, kevesebb unitárius és evangélikus) (KOCSIS K.-BOTTLIK ZS.-TÁTRAI P. 2006) Székelyföldet egy, a román pártok elképzelései szerint 2 vagy 3 területre osztanák.

A HAGYOMÁNYOS SZÉKELYFÖLDI TÉRSZERVEZŐDÉS, A KÖZIGAZGATÁS VÁLTOZÁSAI A 13. SZÁZADTÓL NAPJAINKIG

A dél-erdélyi székelyek mai Székelyföldre történő betelepítése a 12. század közepétől kezdődött és a század végére befejeződött (EGYED Á.2006). E terület nem képez egy természetföldrajzi egységet, nagyjából a Keleti-Kárpátok, kisebbséget az Erdélyi-medence területén helyezkedik el (ELEKES T. 2011) (1. ábra). A Magyar Királyság K-i határainak védelméért birtokba kapott területet nemzetségek (hadcsoporthoz) szerint osztották föl, elkezdődött az „azonnali hadrafoghatóság” alapját képező, „tízes” rendszerű településhálózat kialakítása, az egyházi és igazgatási rendszer kiépítése. A hagyományos katonai-közigazgatási egységek, a székek, a Keleti-Kárpátok nagy kiterjedésű, nagy település- és népsűrűségű hegységközi medencéire (Csíki-, Gyergyói-, Seps-i, Felső-Háromszéki-), az Erdélyi-medence dombsági területén a fő vízfolyások (Maros, Nagy-Küküllő) nagyobb településsűrűségű, a hagyományos székközpontokat magukba foglaló térségek köré szerveződtek (2. ábra). A katonáskodás fejében adómentességet élvező székelyek saját maguk szervezhették, működtethették a birtokba kapott területet. A 13. század közepén a közigazgatási-politikai szervezet minden valószínűség szerint már a szék volt. (EGYED Á.2006, BEREZNAV A. 2011).

¹Elekes Tibor: Miskolci Egyetem MFK Földrajz Intézet
3515 Miskolc-Egyetemváros
E-mail: ecoeti@uni-miskolc.hu



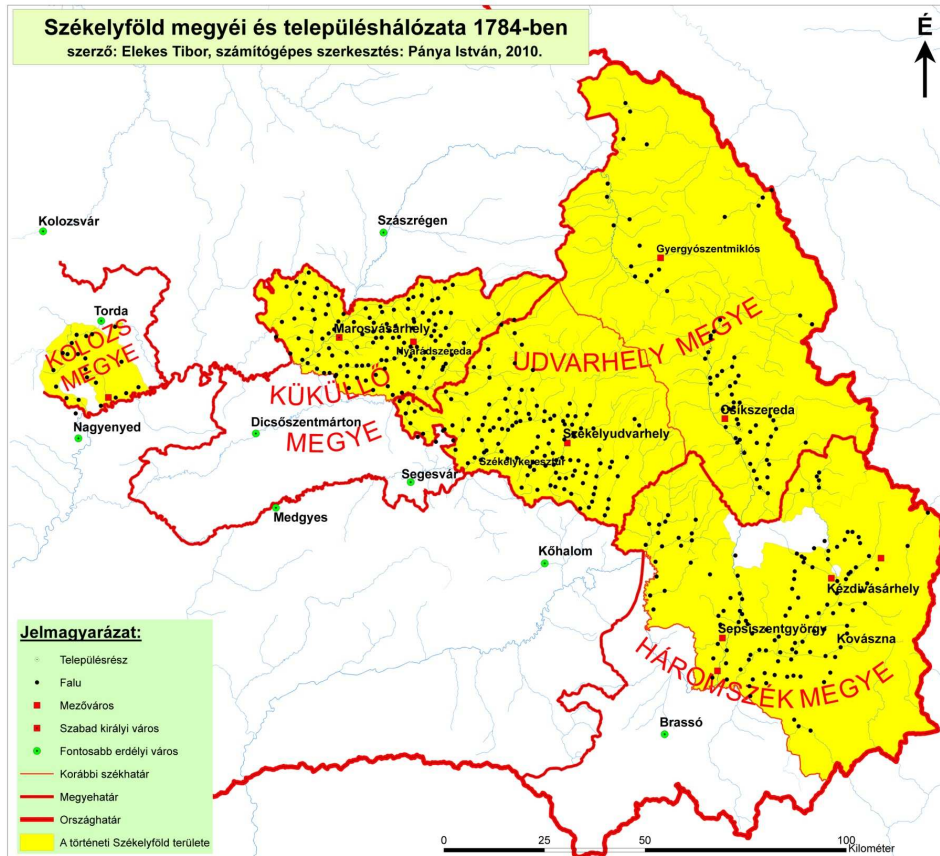
1. ábra. A Székelyföld domborzata és vizei –
a hagyományos közigazgatás szerveződésének alapjai.



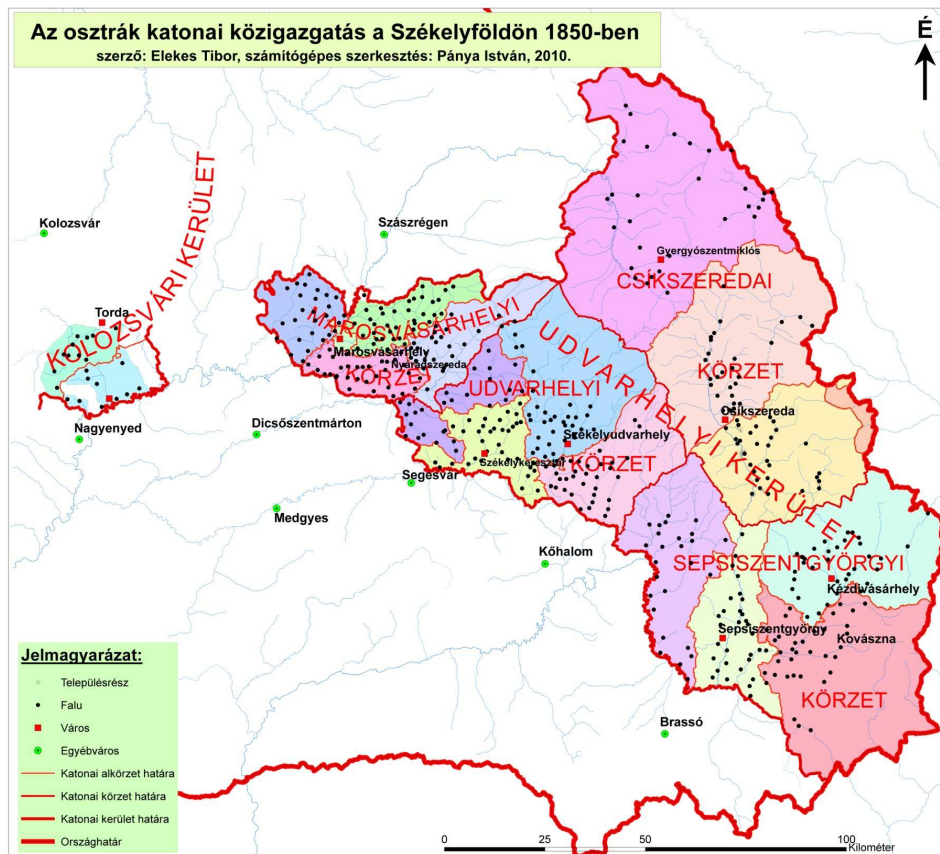
2. ábra. Székelyföld hagyományos közigazgatása és mai városhálózata.

Az 1567-es összeírás (Székely Oklevéltár...), LIPSZKY J. térképe (1806), LENK, I. helynévszótára (1839), az 1873-as Helységnévtár igazolja, hogy a nagyjából domborzati és vízföldrajzi adottságokhoz igazodó székely székek közigazgatási-katonai rendszere kisebb megszakításokkal, változtatásokkal a 13. századtól 6 évszázadnyi időn át, 1876-ig működött. Ez idő alatt keveset módosult a Székelyföld külső, illetve a székek közötti határ, ugyanakkor, több változást ért meg a LIPSZKY térképén (1806) már föltüntetett járásbeosztás. Az 1876-ig működött szék-település, később szék-járást-település rendszerét 2 alkalommal, néhány éves időszakokra változtatták meg a Habsburg Birodalomban, így a hozzá tartozó Erdélyi Fejedelemség/Nagyfejedelemség K-i részét képező Székelyföldön is.

Rövid idejű átszervezést jelentett a II. József idejében kidolgozott kerületek rendszere (1784-1786-1790) (3. ábra), valamint a politikai elnyomás eszközeként 1850-ben bevezetett (4. ábra), majd 1854-ben átalakított katonai kerület-körzet-alkörzet-település rendszere (1854-1860) (ELEKES T. 2011). Mindkét esetben, elsősorban a fölértékelődött politikum által diktált átszervezés során a hagyományos székek nagyobb terület egységekké lettek besorolva (BEREZNAVAY A. 2011).

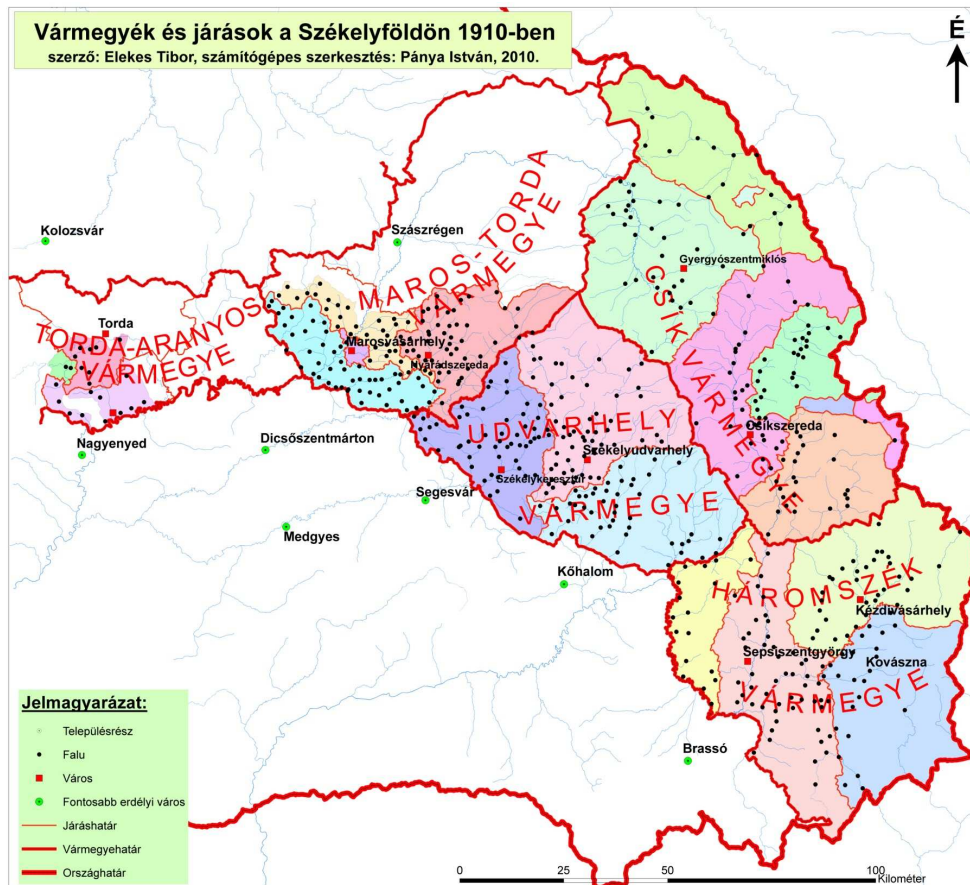


3. ábra. Székelyföld 1784-ben.

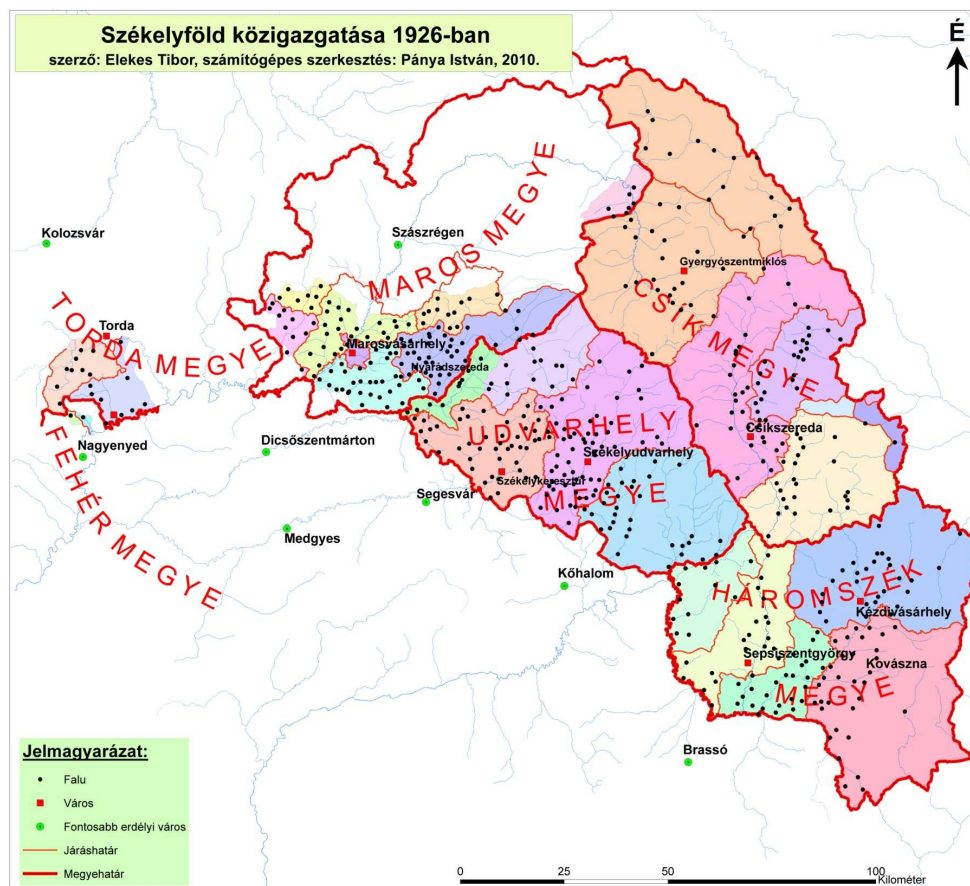


4. ábra. Az osztrák katonai közigazgatás a Székelyföldön 1850-ben.

1876-ban a történelmi Magyarország területén kialakított vármegyerendszer a Székelyföldet is magába foglalta. Itt többnyire a történelmi székek területén hozták létre az új terület egységeket, vagy a székelység számára előnyös területi-szervezeti egységeket alakítottak ki. (Helységnévtár 1882, WAGNER, E. 1977, HAJDÚ Z. 1996, 2001) (5. ábra). A székek végérvényes megszűnését jelentő új vármegyék kialakítása nagyrészt a természeti tényezőkhöz igazodó (hegyvonulatok, vízfolyások), évszázadok során kialakult térszerkezet függvényében történt. Az 1876-ban létrehozott vármegye-járás-település rendszer képezte a közigazgatás térbeli szerveződésének alapegységét a 20. század első feléig (SZABÓ M. A. 2003).



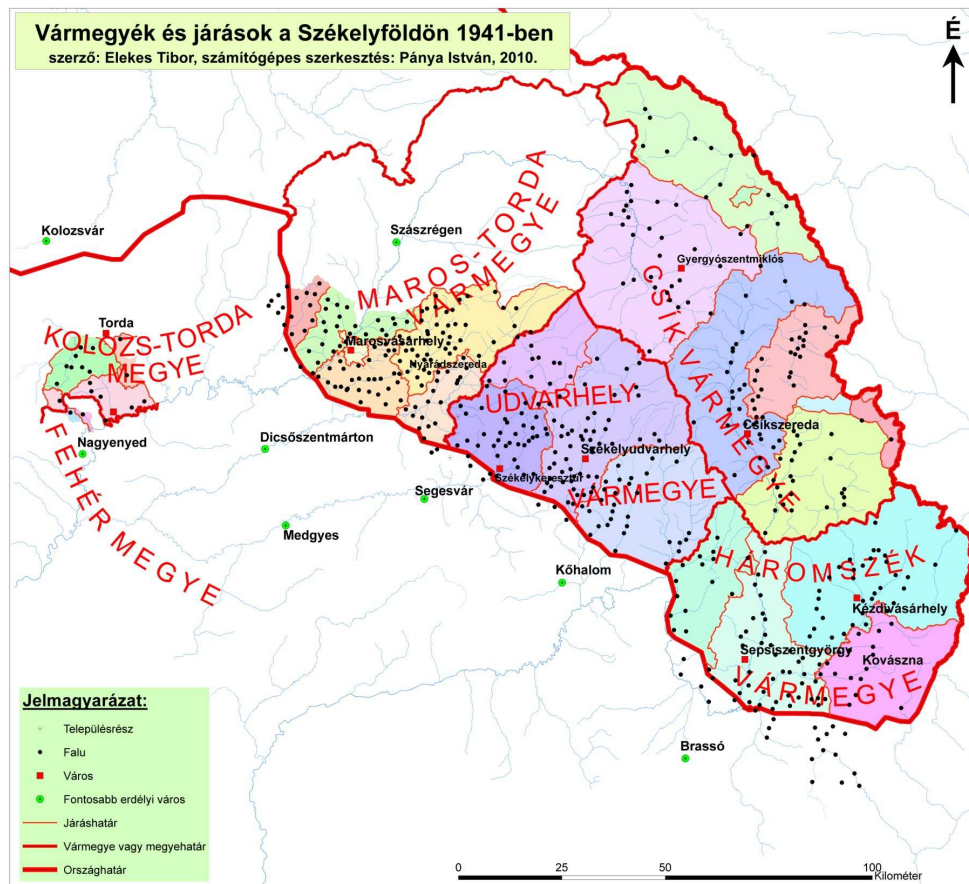
5. ábra. Vármegyék és járások a Székelyföldön 1910-ben.



6. ábra. Székelyföld közigazgatása 1926-ban.

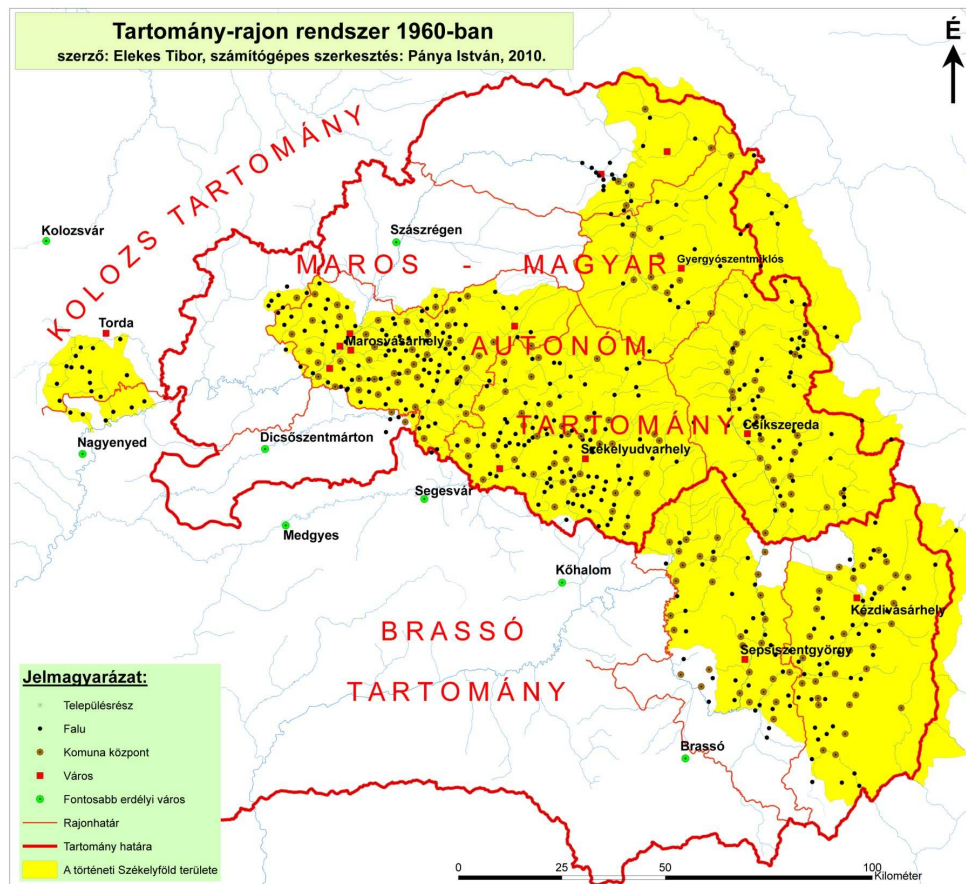
Nem változott a megyék területi kiterjedése 1920 után, a román közigazgatás bevezetését követően sem (MARTINOVICI, C.-ISTRATI, N. 1921). Kisebb módosításokra 1925-ben (Legea 1925) (6. ábra) és 1940-ben került sor (Helységnévtár 1941). Az 1938-as Románia térképen a több megyét magába foglaló, a történelmi tartományoktól eltérő nagy területegységek („ținut”-ok) is szerepelnek. Háromszék a Bukarest központú Bucsecs, a Székelyföld többi része a román többségű belső-erdélyi területekkel Maros tartománynál szerepelt (Decret 1938).

A II. bécsi döntés értelmében (1940) Székelyföld túlnyomó része ismét Magyarország része lett 1944-ig. Ismét vármegyei rendszer működött, törvényhatóságú városokkal és járásokba szerveződött községekkel (Helységnévtár 1941, HAJDÚ Z. 2001) (7. ábra). 1945-1950 között az 1926-ban létesített román területi beosztás volt érvényben (ELEKES T. 2006-2011).



7. ábra. Vármegyék és járások a Székelyföldön 1941-ben.

1950-ben szovjet típusú közigazgatási rendszert honosítottak meg Románia területén. Az akkori körzetelmélet szerint a gazdaság térszerkezete határozza meg a társadalom területi tagolódását. Az új rendszer a tartomány-rajon-„komuna” szintjén valósult meg (egy „komunát” egy vagy több „társközség”, falu alkot) (Legea 1950) (8. ábra). Az új térszervezést 1950 után több alkalommal vizsgálták fölül és alakították át. Az 1952-ben kialakított, a Székelyföld túlnyomó részét magába foglaló Magyar Autonóm Tartományt 9 rajonra osztották (Decret 1952) (9. ábra), majd 1956-ban kismértékben változtatták. Ez a terület egység magába foglalta a történelmi Székelyföld túlnyomó részét (Indicator 1956). A 13500 km² kiterjedésű terület 10 rajonjában 731 ezer ember élt (ennek 77%-a, azaz 565 ezer magyar nemzetiségű). Az 1960-as, a Székelyföld számára hátrányos átszervezés után a székelység a Marosvásárhely és a Brassó központú rajonokhoz tartozott (A M.A.T. Statisztikai Évkönyve 1960, BOTTONI S. 2008, ELEKES T. 2011, BEREZSNAY A. 2011) (10. ábra).



10. ábra. Tartomány-rajon rendszer 1960-ban.

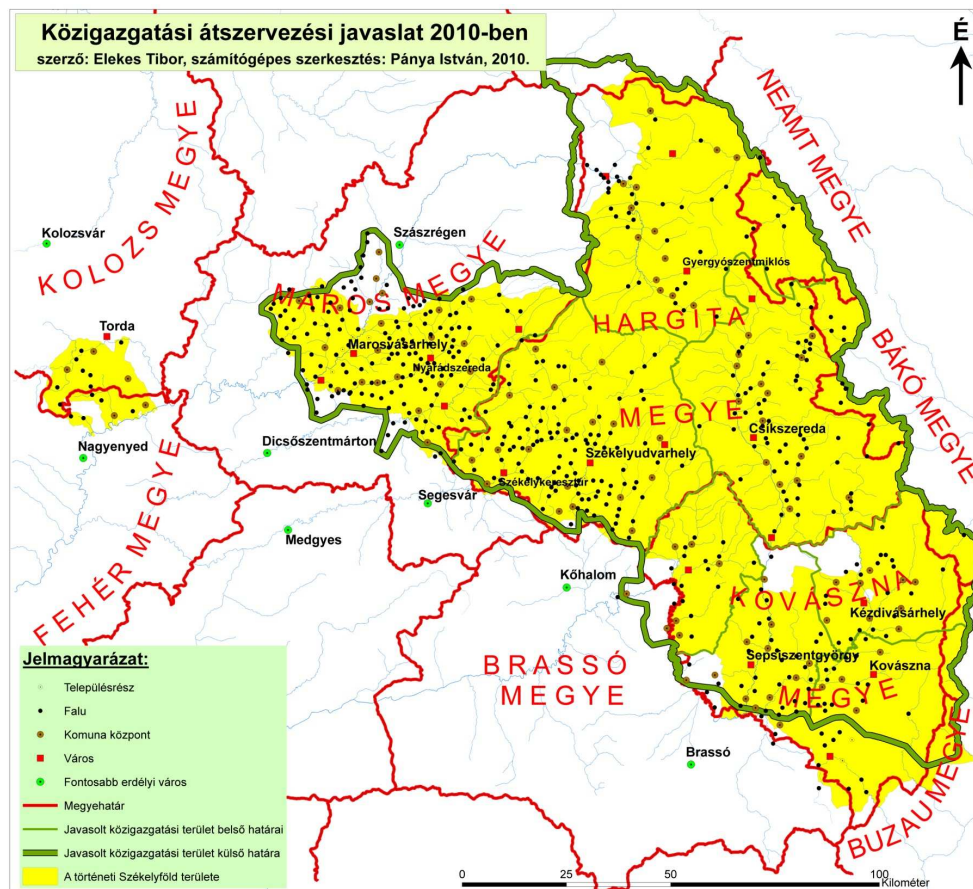
1968-tól, a napjainkban is érvényben levő átszervezéssel, a tartományokból kisebb terület egységeket alakítottak ki. Székelyföld területének túlnyomó része 3 megyéhez tartozik: Hargita és Kovászna megye közel teljes területe, Maros megye központi része székely területeket foglal magába. A történelmi Aranyosszék részben Kolozs, részben Fehér megyéhez tartozik (Geografia 1987, HAJDÚ-MOHAROS J. 2000) (11. ábra).

A Székelyföld történelme során a legtöbb közigazgatási átszervezésre a XX. században került sor. E század első felében háromszor volt államhatalmi váltás, a közigazgatást 1939-1968 között nyolc alkalommal változtatták meg (ELEKES T. 2011).

ÁTSZERVEZÉSI ELKÉPZELÉSEK NAPJAINKBAN

A 2011-től napjainkig megfogalmazódott elképzelések egyike szerint az 1997-ben létrehozott statisztikai régiók képeznék a „nagy megyéket”, ahol a Székelyföld túlnyomó részét magába foglaló Kovászna, Hargita és Maros megye Brassó, Szeben és Fehér megyével képezné a Brassó központú közigazgatási egységet (a 2,5 millió lakosnak 1/3-a lenne magyar). Egy rövid ideig hangoztatott javaslat szerint a „nagy megyék” mellett megmaradhatna külön, az országos központnak, Bukarestnek alárendelt Hargita és Kovászna megye. Egy 2012 nyarán megfogalmazott elképzelés három különböző terület egységhez sorolná Kovászna, Hargita és Maros megyét. Kovászna Brassó és Szeben, Hargita a moldvai Bákó, Neamt és Szucsáva megyékkel, Maros Beszterce-Naszód, Máramaros és Szatmár megyékkel képezne egy-egy terület egységet (mindenkiben a magyarság abszolút kisebbségbe kerülne). Az erdélyi magyar tervezetek egyike szerint a mai Hargita, Maros és Kovászna megye képezhetne egy 60%-ban magyar többségű régiót. Egy másik, akár helyi népszavazással megvalósítható elképzelés nagyjából a történelmi Székelyföld határaihoz igazodó, 80%-ban magyarok lakta autonóm terület egységben gondolkodik (11. ábra).

Mindenképpen, a viták jelentős része az évszázadok során számos közigazgatási formát megélt Székelyföld körül zajlik.



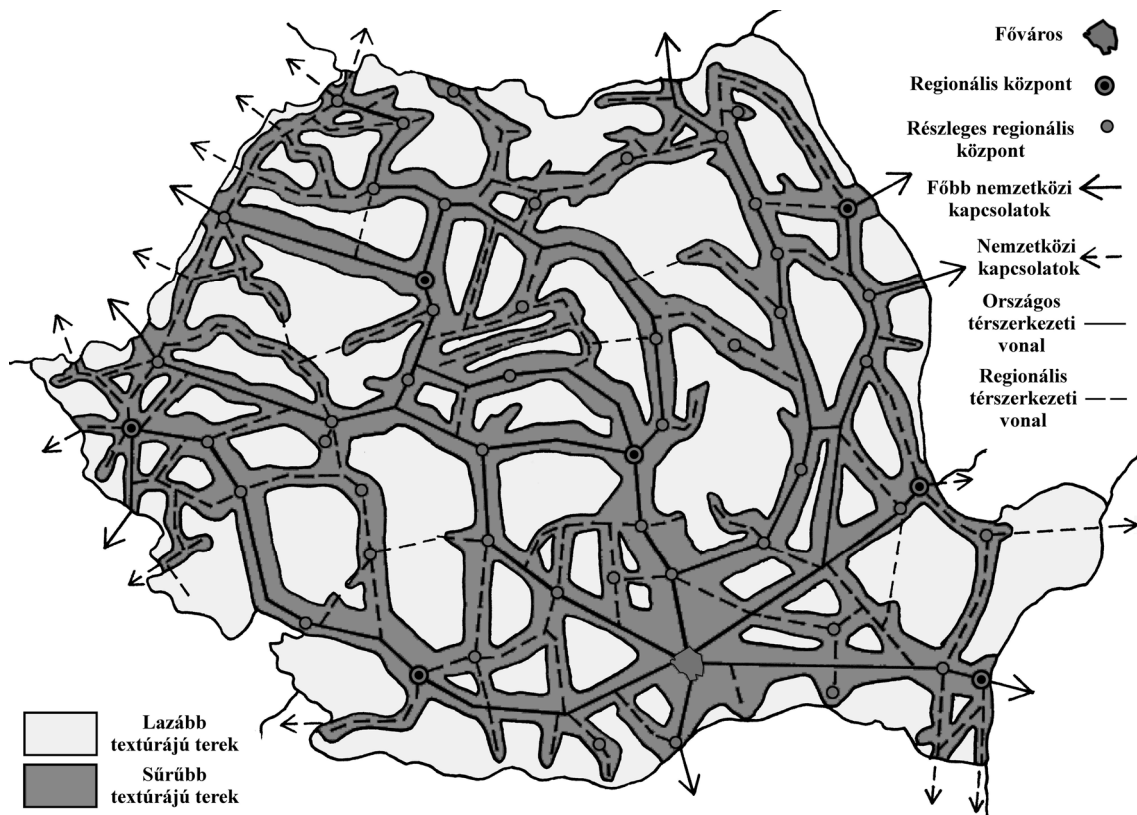
11. ábra. Székelyföld 1968-tól napjainkig –
Közigazgatási átszervezési javaslat 2010-ben.

ÖSSZEGZÉS

A sajátos földtani adottságú hegyvonulatok, a hegységközi medencék, a dombságok és a vízhálózat függvényében alakult ki a településrendszer, a jellegzetes gazdasági tevékenységek, valamint a közlekedési hálózat. Ugyancsak nagyjából a domborzati és vízföldrajzi adottságokhoz igazodik a hagyományos történelmi, közigazgatási-katonai térszerveződési egységek, a székely székek területe. Hat évszázad alatt a székek a társadalmi-gazdasági fejlődés keretét jelentették, e szerves fejlődés eredménye a mai településrendszer is. A 14. században a mai településállomány 1/3-át írásos emlékek igazolják, 1567-ben a mai székely települések 3/4-e bizonyíthatóan létezett. A fő közlekedési (és hadi) útvonalaktól távolabb elhelyezkedő, a folyamatos katonáskodásnak köszönhetően védelmi képességgel rendelkező Székelyföld gazdasági-társadalmi fejlődése szerényebb volt, mint Erdély déli vagy nyugati részében. Ugyanakkor a Kárpát-medence, vagy Románia más részeivel összehasonlítva itt évszázadok során kevésbé jelentős a települések pusztulása, nem cserélődött a lakosság, ugyanaz a közösség folyamatos jelenléte a jellemző, felekezeti váltásra a reformáció idején is csak a Székelyföld nyugati és délnyugati részében került sor, több évszázados kulturális folytonosság a jellemző.

A nyolc évszázadnyi, szerves fejlődés eredményeként a központi, gazdasági, művelődési, oktatási, gyakran közigazgatási szerepkörrel ellátott települések általában a székek könnyen megközelíthető központi részein alakultak ki (KOLUMBÁN G. 2003).

Napjainkban a Székelyföld nem tartozik Románia legfejlettebb térségei közé, az országos átlag körüli gazdasági teljesítőképesség jellemzi (BENEDEK J. 2000). A fontosabb, országos térszerkezeti vonalak csak érintik e történelmi-néprajzi terület délnyugati részét (TÓTH J.-TRÓCSÁNYI A.-ELEKES T. 2002) (12. ábra.).



12. ábra. Románia térszerkezeti vázlat. Forrás: Tóth J.-Trócsányi A.- Elekes T. 2002.

Kevés az e térségbe irányuló tervezett nagy országos infrastrukturális beruházás (Pl: az Észak-erdélyi autópálya Marosvásárhelynél érinti, Segesvárnál és Brassónál jelentős kapcsolódási lehetőséget biztosít a Székelyföld számára (CÂNDEA, M.-BRAN, F. 2001); a Marosvásárhely-Jászvásár 2015 utánra tervezett autópálya a Gyergyói-medencét szeli át). A tőkebefektetések szempontjából az országos átlag körüli szint a jellemző (fontos és jelentős a Magyarországról érkező tőke). Fejlődőképes a több évszázados múlttal rendelkező fakitermelés és feldolgozás, húzóágazat a nagyjából magyar turistákat vonzó, a gyógyászati lehetőségeket is fölhasználó idegenforgalom.

A 2011-es népszámlálás előzetes adatai szerint a Székelyföldön országos viszonylatban is az egyik legkisebb mértékű volt a népességfogyás, kevésbé jellemző az elvándorlás, országos átlag fölötti a születések aránya, 2002-2011 között keveset változott az etnikai, felekezeti és korszerkezet (www.insse.ro).

Területét és népességszámát, természeti, történelmi-kulturális adottságait tekintve Székelyföld lehetne egy újonnan kialakítandó közigazgatási-fejlesztési régió (megye), de minden valószínűség szerint nagyjából az országos többség politikai akaratától függ, hogy milyen térszervezési egységek jönnek létre.

Napjainkban mindinkább beigazolódik, hogy a helyi közösségi elképzelések (köztük a közigazgatási) megvalósulása/vagy azok figyelmen kívül hagyása/ jelentős gazdasági előnyöket /vagy hátrányokat/ eredményezhet az ottani közösség és az egész ország számára egyaránt.

FELHASZNÁLT IRODALOM

- BENEDEK J. 2000: A társadalom térbelisége és térszervezése. Risoprint Kiadó, Kolozsvár, 131p.
- BOTTONI S. 2008: Sztálin a székelyeknél. A Magyar Autonóm Tartomány története (1952-1960). Pro Print Könyvkiadó, Csíkszereda. 447p.
- BEREZSNAY A. 2011: Erdély történetének atlasza. Méry Ratio Kiadó, Somorja, 223p.
- CÂNDEA, M.-BRAN, F. 2001: Spațiul geografic românesc. Organizare, amenajare, dezvoltare. Editura Economică, București, 448p.
- EGYED Á. 2006: A székelyek rövid története a megtelepedéstől 1918-ig. Pallas-Akadémia Könyvkiadó, Csíkszereda, 318p.
- ELEKES T. 2006-2011: Az erdélyi megyék közigazgatási határainak változása a középkortól napjainkig. Erdélyi Magyar Adatbank, Kolozsvár, <http://elekes.adatbank.transindex.ro>
- ELEKES T. 2011: Székelyföld közigazgatás-földrajzi változásai a 13. századtól napjainkig. Földrajzi Közlemények 135. 4. pp.415-429.
- ***Geografia României Vol. III. 1987. Edit. Academiei, București, 670 p.
- GYENIZSE P-LOVÁSZ GY.-TÓTH J. 2011: A magyar településrendszer. PTE TTK Földrajzi Intézet, Pécs, 192p.
- HAJDÚ-MOHAROS J. 2000: Magyar Településtár. Budapest, 788p.
- HAJDÚ Z. 1996: A magyar közigazgatás történeti földrajza. In: Kárpát-medence történeti földrajza. Nyíregyháza, pp. 211-223.
- HAJDÚ Z. 2001: Magyarország közigazgatási földrajza. Dialóg-Campus Kiadó, Budapest-Pécs, 334p.
- HERNER J. (szerk.) 1987: és a Részek térképe és helységnévtára. Készült Lipszky J. 1806-ban megjelent műve alapján. Szeged, 216p.
- KOCSIS K.-BOTTLIK ZS.-TÁTRAI P. 2006. Etnikai térfolyamatok a Kárpát-medence határainkon túli régiókban (1989-2002). MTA Földrajztudományi Kutatóintézet, Budapest, 197p.
- KOLUMBÁN G. 2003: A Székelyföld esélyei a román területfejlesztési politika keretei közt. Magyar Kisebbség. 2-3. pp. 5-35.
- LENK, I. 1839: Siebenbürgens geographisch, topographisch, statistisch, hydrographisch und orographisches Lexikon I-IV. kötet, Wien, p.392, p.456, p.423, p.478.
- MARTINOVICI, C.-ISTRATI, N. 1921. Dicționarul Transilvaniei, Banatului și celorlalte ținuturi alipite. Cluj 22. p.
- SZABÓ M. A. 2003: Erdély, Bánság és Partium történeti és közigazgatási helységnévtára. I-II. Csíkszereda.
- TÓTH J.-TRÓCSÁNYI A.-ELEKES T. 2002: Térszerkezeti változások Erdélyben, a XIX. század végétől napjainkig. In: PÁSZTOR Cs. (szerk.): Ahol a határ elválaszt. Konferenciakötet, Balassagyarmat-Várpalota. pp. 319-331.
- WAGNER, E. 1977: Historisch-statistisches Ortsnamenbuch für Siebenbürgen.- Böhlau Verlag Köln-Wien.
- ***Székely Oklevéltár. Magyar fordítása Benkő József (1976), Kriterion Könyvkiadó, Bukarest.
- ***www.insse.ro (Román Statisztikai Hivatal honlapja)
- Helységnévtárak, statisztikai évkönyvek**
- A Magyar Autonóm Tartomány Statisztikai Évkönyve 1960. Központi Statisztikai Igazgatóság. A M.A.T. Statisztikai Igazgatósága, Bukarest, 1960. 29. p.
- A magyar korona országainak helységnévtára. Budapest, 1873. II. Erdély-Siebenbürgen.
- A magyar korona országainak helységnévtára. Egybeállította és kiadta Juhos János, Budapest, 1882.
- Magyarország helységnévtára 1941, Budapest.
- Közigazgatást szabályozó törvények**
- Decret 331/27.sept. 1952 privind modificarea Legii 5 din 1950 pentru raionarea administrativ-economică a României.
- Decret-Lege Nr.347. leg. Administrativă din 14. August 1938. In Monitorul Oficial Nr. 187 din 14. aug.1938.
- Împărțirea administrativă a teritoriului Republica Populare Romîne.1960, Anexa la Leg. Nr. 3/1960. București

Legea No. 95 pentru Unificarea Administrativă din 12 iunie 1925. In Ministerul Justiției Colecțiune de Legi și Regulamente (1 ian. 1925-31 dec. 1925) Tomul III. 1925, București.

Legea Nr.5. privind noua împărțire administrativ-economică a țării în regiuni și raioane. In Buletinul Oficial Nr.77 din sept. 1950, București.

Lege pentru modificarea legii Nr.2/1968 privind organizarea administrativă a teritoriului Republicii Socialiste România. Buletinul Oficial, 1968, București.