

[CO] WORKING
LIVING

ELENA ESPEJO GOMEZ
TFG
MEMÒRIA

·ABSTRACT	2
·TEMA	3
·PROPOSTA	4
·USUARI	5
·PROGRAMA D'USOS	6
·DIAGRAMA	7
·PRICOLOGIA DEL COLOR	8
·ESTAT ACTUAL	9
·CONTEXT	11
·ZONIFICACIÓ	13
·REFERENTS	14
·PROPOSTA DISTRIBUCIÓ	18
·MATERIALITAT	22
·IL·LUMINACIÓ	23
·REPRESENTACIONS 3D	24
·CONCLUSIONS	28

Aquest projecte resol problemes actuals que tenen els empresaris o els usuaris que visiten fires a Barcelona a l'hora d'allotjar-se.

Dona solucions obrint 24h al dia tots els seus espais per no tenir problemes amb els horaris de menjador i cuina i els de les sales de reunions, ja que els usuaris que utilitzaran aquest servei no tenen un horari fixe i durant aquests dies gairebé tenen temps lliure.

Els hotels durant els dies de fires aprofiten per encarrir els seus preus ja que moltíssimes persones han de viatjar i allotjar-se fora de casa. Per resoldre aquest problema es dona un tipus de servei d'allotjament diferent: lliteres o llits individuals en habitacions amb només un petit armari obert, i bany, cuina i zones de repòs comunes per a tots els usuaris.

Aquest últim fet juntament amb la zona de coworking (que en aquest projecte es troba a la planta baixa) fa que el preu de l'estada sigui molt més baix i assequible a totes les butxaques. També ressalta la convivència amb altres usuaris i el compartir idees i experiències amb persones que poden ser totalment diferent.

Este proyecto resuelve problemas actuales que tienen los empresarios o los usuarios que visitan ferias en Barcelona a la hora de alojarse.

Da soluciones abriendo 24h al día todos sus espacios para no tener problemas de horarios de comedor y cocina y de las salas de reuniones, ya que los usuarios que utilizarán este servicio no tienen un horario fijo y durante estos días apenas tienen tiempo libre.

Los hoteles durante los días de ferias aprovechan para encarecer sus precios ya que muchísimas personas tienen que viajar y alojarse fuera de casa. Para resolver este problema se da un tipo de servicio de alojamiento diferente: literas o camas individuales en habitaciones con solamente un pequeño armario abierto, y baño, cocina y zonas de descanso comunes para todos los usuarios.

Este último hecho juntamente con la zona de coworking (que en este proyecto se encuentra en la planta baja) hace que el precio de la estancia sea mucho más bajo y assequible para todos los bolsillos. También resalta la convivencia con otros usuarios y el compartir ideas y experiencias con personas que pueden ser totalmente diferentes.

This project solves current problems that entrepreneurs or users who visit fairs in Barcelona have at the time of lodging.

It gives solutions opening 24 hours a day all its spaces to avoid problems of dining and kitchen schedules and meeting rooms, since users who use this service do not have a fixed schedule and during these days they hardly have free time.

The hotels during the days of fairs take advantage to increase their prices since many people have to travel and stay away from home. To solve this problem there is a different type of accommodation service: bunk beds or single beds in rooms with only a small open cupboard, and bathroom, kitchen and common rest areas for all users.

This last fact together with the coworking area (which in this project is on the ground floor) makes the price of the stay much lower and affordable for all budgets. It also highlights the coexistence with other users and sharing ideas and experiences with people who may be totally different.

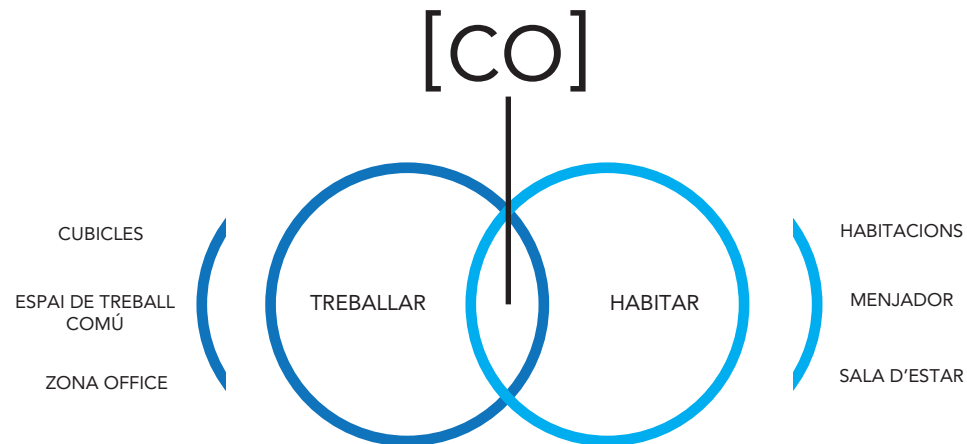
Molts empresaris venen a Barcelona per treball a visitar fires de diferents temes, i han de buscar un hotel o apartament on poder quedar-se temporalment, en habitacions individuals amb només un petit escritori on poder continuar treballant o repasar el treball fet durant el dia i amb un horari molt estricte a l'hora de menjar o reunir-se a l'hotel.

Es pretén crear una zona de co-working oberta 24h, amb diferents espais comuns de treball i alhora espais individuals delimitats per treballar autonomament.

Es busca també crear un lloc per grups d'empresaris que vinguin de viatge i necessitin un lloc on allotjar-se tant un parell de dies com una setmana, en petites habitacions amb lliteres per dues persones o habitacions individuals amb un llit.

A més, s'incorporaran zones de descans comunes com cuina, sala d'estar i menjador on poder compartir experiències i relacionar-se amb altres grups que comparteixin el local.

D'aquesta manera es crea una comunitat on socialitzar i alhora poder treballar en companyia d'altres professionals, accessible per a tots pel cost reduït que suposaria tenir-ho tot junt (espai de treball i espai de descans).



COMUNITAT - ACCESIBILITAT - COL·LABORACIÓ

Encara que no és fàcil tenir un registre exacte de la quantitat de gent que asisteix a fires i congressos a Barcelona, s'estima que entre la Fira de Barcelona, el Centre de Convencions Internacional de Barcelona i el Palau de Congressos de Catalunya es garanteix la presència de més de 650.000 professionals (previsió segons el Barcelona Turisme Convention Bureau).

Durant el Mobile World Congress de Barcelona l'any 2017 els hotels de la ciutat van augmentar el preu de les seves habitacions fins a un 250%, aprofitant-se de la necessitat d'usuaris estrangers d'allotjar-se sí o sí a les proximitats del recinte.

Aquest projecte pretèn resoldre les necessitats d'empresaris a l'hora de buscar allotjament a Barcelona durant aquests períodes temporals, que podrien arribar a les 120 reunions a l'any (entre fires i congressos per professionals).

Un sistema combinat d'allotjament i d'espais habilitats per treballar oberts 24h al dia resoldria les necessitats d'aquests usuaris que gairebé no tenen horaris fixos, ja que han de fer jornades intensives durant aquests dies per aprofitar més la seva estança a la ciutat.

Aquest sistema combinat d'allotjar-se també permetria a molts usuaris tenir una visió més àmplia i global de la societat moderna pel fet de conèixer a professionals de totes les capitals, a l'hora que s'aprendria moltes coses compartint experiències laborals amb altres usuaris.

A més, degut a la recent incorporació del Centre de Convencions Internacional de Barcelona al districte de Sant Martí, els hotels propers han pogut aprofitar-se i elevar encara més els seus preus en les dates durant els congressos. Encara que hi hagin múltiples hotels degut a la zona turística que s'ha creat al barri, cap ofereix les possibilitats de tenir un horari personalitzat a l'hora de menjar o reunir-se.

Si incorporéssim aquesta innovació a escala mundial podrien afavorir-se molts grups d'empresaris que ara mateix no es poden permetre viatjar a grans ciutats per culpa dels alts preus i les escasses comoditats (com per exemple els horaris massa definits de menjador) que ofereixen els hotels a aquest tipus d'usuari.

Aquest projecte està encarat a propietaris de negocis, empresaris professionals i els seus treballadors, tant de petits negocis com de grans empreses, que tinguin intenció de moure's per visitar fires o congressos i així puguin aprofitar-se d'aquests avantatges que s'ofereixen (com, per exemple, un estudi de disseny, on viatjarien el/la propietari/a del negoci i els seus empleats).

L'edat adequada per utilitzar aquest servei degudament seria entre els 25 i els 60 anys, per afavorir la bona convivència, encara que hi poden haver excepcions.

Aquest projecte també contempla la possibilitat de tenir usuaris amb discapacitats, adaptant tots els espais de pas i una petita part del mobiliari a les mides per cadires de rodes.

[CO]

PROPIETARIS • EMPLEATS

(> 25
< 60 ANYS)

Es crearan dues grans zones separades físicament: espais de co-working a la planta baixa i espais de co-living a la planta primera.

CO-WORKING:

Ocuparà tota la planta baixa. S'hi habilitaran espais oberts de treball, amb diferents taules llargues per a compartir amb altres usuaris i unes altres també amples però amb espais individuals delimitats per vidres esmerilats per a tenir més intimitat i concentració puntualment.

Per qui no hagi contractat una habitació individual, també hi hauran taquilles de diverses mides per poder guardar les seves pertinences puntualment.

S'habilitarà també una petita sala de reunions amb projector, i un únic bany per tot tipus de clients.



CO-LIVING:

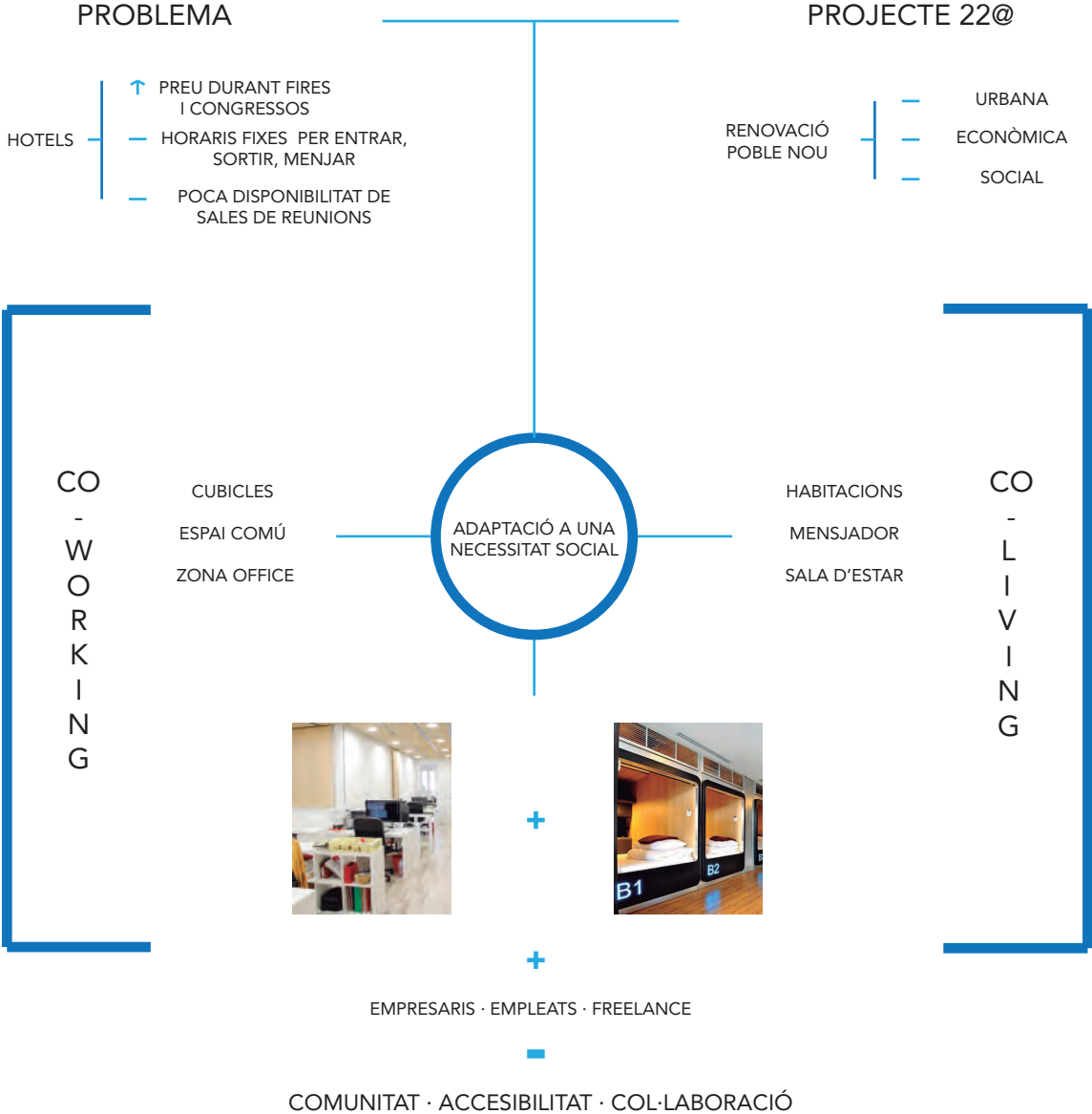
Ocuparà tota la planta primera. Hi hauran sales d'estar comuns amb sofàs i televisors on poder descansar en companyia accessible per a tots els usuaris. També es crearà una zona de menjador amb diferents taules i barres on poder seure, amb microones d'ús col·lectiu per qui ja porti el seu àpat preparat o per qui vulgui comprar plats precuinats a les diferents màquines expenedores que s'hi incorporaran.

Per a qui necessiti passar la nit o simplement vulgui descansar un parell d'hores tindrà habitacions individuals a escollir amb diferents tarifes: cubicles simples per hores o per nit, disposats amb un llit i un petit armari.

Totes les zones comunes estaran obertes 24h per no haver de preocupar-se per horaris fixes, aprofitant la petita recepció de què disposa l'edifici per controlar l'accés.

Hi haurà també banys separats per sexes i minusvàlids, amb dutxa.

Totes les zones estaran habilitades amb espais per cadires de rodes amb mobiliari adaptat per aquests usuaris.



A l'hora d'escollir l'estratègia d'imatge corporativa d'una empresa no només s'ha de tenir en compte el tipus de missatge que es vol expressar, sinó que també s'ha de pensar com reacciona l'ull humà davant de certs estímuls. Els colors ens ajuden a comunicar els missatges i significats que volem transmetre, ja que són una de les formes més poderoses de comunicació no verbal. A través dels colors obtenim missatges subliminals en el nostre dia a dia, convertint-se en una part molt important.

El blau és i ha sigut sempre un dels colors preferits per la creació d'una entitat visual corporativa. Només hem de fixar-nos en els dissenys de logos i campanyes de branding més exitoses del món. Companyies asseguradores (Mutua Madrileña, Sanitas), xarxes socials (Facebook, Skype, Tuenti), o empreses de tecnologies (IBM, Telefònica, Intel) utilitzen la peleta de tons blaus dintre de la seva marca corporativa per representar la confiança, la serietat i l'estabilitat.

Aquest color és adient per a una habitació perquè brinda calma i confiança, ja que té un efecte tranquil·litzador en la ment. Alhora, també desprèn claredat, senzillesa, eficiència i progrés en el disseny web, i permet a l'usuari centrar-se en el contingut de la pàgina.

En l'àmbit dels sentiments, el blau és el color de la simpatia, i encara que sigui de tons freds, representa la fidelitat i la serenitat. També està present a l'hora de representar l'elegància, per això sempre és preferible en els tratges, les corbates, els cotxes de representacions, etc.

Tant per homes com per dones el color blau és un dels tres colors preferits, encara que tot depèn de la personalitat, en general les persones l'associen a les sensacions d'intel·ligència, professionalitat, serietat, claredat i estabilitat.

AUTORITAT · CONFIANÇA · CALMA
SEGURETAT · ÈXIT · LLEIALTAT

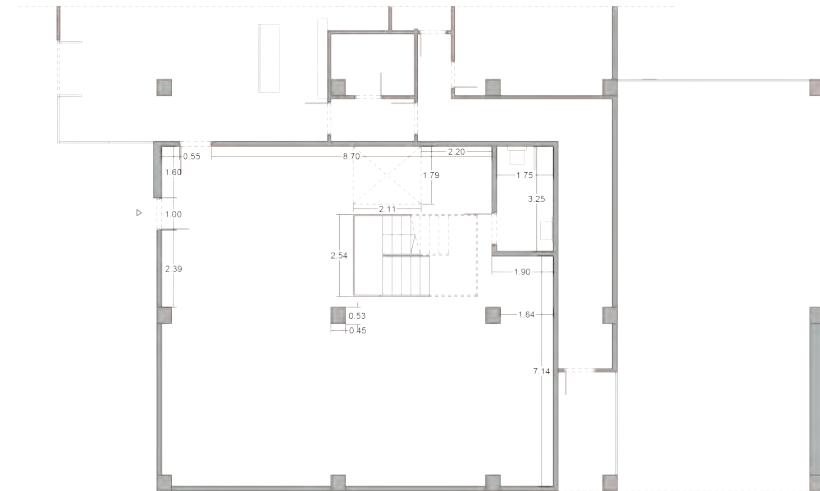


El local escollit es troba en un edifici d'oficines al Carrer Boronat nº11, en ple centre del districte 22@ de Barcelona, situat a la planta baixa i primera amb entrada independent. Aquest local és idoni pel projecte que es planteja ja que té dues plantes (connectades entre elles per una escala) i es poden diferenciar bé els dos grans espais que es proposen, i que a més té una parcel·la de terra on poder aparcar vehicles, si s'escau.

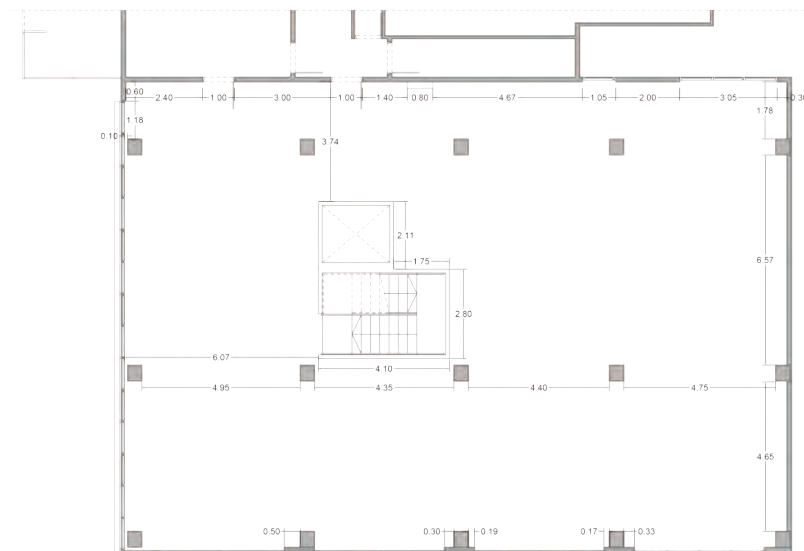
L'estat del local és sense reformar, no disposa ni de parets internes separadores, ni de terre col·locat sobre el ciment, ni de sostres falç, només les estructures bàsiques de parets fetes de totxos sense recobrir, fet que afavoreix el poder adaptar espais concrets a les diferents necessitats.

Te molta llum natural, la planta baixa te dues façanes amb obertures al carrer i la planta principal disposa de tres cares amb finestral que donen directament al carrer.

El local està preparat per incloure instal·lacions, amb baixants vistos on poder fer les connexions necessàries d'aigua, i quadre de comptadors a cada planta per tenir llum.



Planta baixa



Planta alta



Vista exterior



Vista planta alta



Vista planta baixa

El projecte 22@, aprovat l'any 2000 per l'Ajuntament de Barcelona, tracta de la transformació urbanística del sol industrial del barri del Poblenou, dintre del districte de San Martí, oferint espais moderns i innovadors a la part més oblidada de la ciutat de Barcelona. Aquest important projecte té tres principals objectius:

- Renovació urbana: pretén reciclar les indústries obsoletes del Poblenou, creant un entorn compacte, divers i equilibrat.

- Renovació econòmica: constitueix una oportunitat única de transformar el barri en una important plataforma científica, tecnològica i cultural que converteixi Barcelona en una de les ciutats més dinàmiques i novadores internacionalment.

- Revitalització social: afavoreix la interrelació entre professionals que treballen a la zona i impulsa els projectes innovadors que fomenten la col·laboració entre empreses, institucions i veïns.

Per aconseguir transformar les antigues àrees industrials en un entorn d'elevada qualitat urbana i mediambiental, es disposa de fins a 3.200.000 m² de nou sostre econòmic, 400.000 m² de nou sostre per equipaments, 4.000 noves vivendes protegides i 114.000 m² de noves zones verdes.

El projecte 22@ es troba dins del centre urbà i està articulat per l'Avinguda Diagonal, que uneix dos importants focus d'activitat econòmica i cultural:

- La plaça de les Glòries, que estarà dotada d'una estació de transports intermodals i acollirà el futur centre cultural i administratiu de Barcelona.

- El Centre de Convencions Internacional de Barcelona, que constitueix el palau de congressos més gran del sud d'Europa.





Tanmateix, aquesta part del districte de Sant Martí ofereix una àmplia gamma d'accessibilitat:

- La ronda del Litoral connecta la zona amb la Regió Metropolitana de Barcelona, amb la red d'autopistes i amb les principals infraestructures de transport internacional.
- El metro (L1, L4 i L9), el tramvia (Trambesòs) i els autobusos uneixen el territori amb la resta de la ciutat.
- La nova estació de trens de rodalies connectarà el futur centre intermodal de la Plaça de les Glòries amb l'aeroport internacional El Prat.
- La futura estació central del Tren d'Alta Velocitat estarà situada a deu minuts del nou districte productiu.
- El servei de bicicletes Bicing, en augment des del 2012, preveu tenir un alt nombre d'estacions al barri.

El projecte 22@ pretén crear un nou model de ciutat sota els antics teixits industrials, mitjançant una transformació progressiva en el temps (fins a 20 anys), adaptant-se així a les noves necessitats. La imatge final serà un equilibri entre el que es manté (moltes vegades per patrimoni històric), entre el que es transforma i el que es substitueix, mantenint sempre el model d'ordenació preestablert.





-  HOTELS
-  CO WORKING
-  PLATJES

WorkSpot Coworking és una cadena independent de coworking que neix a Barcelona, al barri de Sarrià.

Disposa de diferents solucions que s'adapten a diferents perfils d'emprenedors:

- Taules fixes o flexibles
- Tarifes full time o part time
- Membership d'accés a tots els SPOTS
- Cuota publicitària mitjançant un blog híbrid anomenat SPOTLight

A més, també disposa de zona office per fer-se un cafè o picar alguna cosa de menjar, de zones tancades per reunions i una zona flexible amb diverses taules petites.



Una manera diferent de veure i utilitzar petits espais per al descans del públic són les Sleepbox, dissenyades per Arch Group, un estudi d'arquitectura moscovita que busca donar un espai temporal on la gent pugui dormir i descansar, ja sigui unes hores o tota una nit.

Es tracta de petits contenidors exemptes que disposen d'un llit on dormir i un parell de tauletes on deixar les pertinences. La idea principal és que l'ocupin viatgers d'arreu del món mentre esperen en un aeroport o en estacions de ferrocarril, per exemple.

El mode de pagament és molt senzill, només has de buscar la caixa de pagament i especificar quant de temps vols estar-hi dins, realitzar el dipòsit de diners i agafar la clau electrònica assignada. Aquest disseny ja es pot veure i utilitzar en aeroports com el de París, el de Pekín i el de Bangkok.

Els japonesos han agafat aquesta idea i l'han adaptat al seu entorn social, col·locant aquestes capses unes a sobre d'altres i aprofitant l'espai per donar acollida a més gent, creant un conjunt d'estances.



Co Housing Barcelona, amb el suport de l'Ajuntament de Barcelona, és una societat cooperativa amb l'objectiu de procurar als seus socis i sòcies habitatges, locals, despatxos, aparcaments, serveis o edificacions complementàries a preu de cost, organitzar-ne l'ús pel que fa als elements comuns i regular-ne l'administració, la conservació i la millora.

També pot tenir per objecte social qualsevol de les següents activitats:

- La construcció d'habitatges per cedir-los als socis i sòcies mitjançant el règim d'ús i gaudi, bé per a ús habitual i permanent o bé per a descans o vacances, o per destinar-los a residències per a persones grans o amb discapacitats.

- La conservació i l'administració dels habitatges i locals, elements, zones i edificacions comunes.

- La creació i el subministrament de serveis complementaris. Procurar despatxos, oficines o locals, així com aparcaments o altres immobles o edificacions complementaris dels anteriors.

- La rehabilitació d'habitatges, locals i edificacions i instal·lacions complementàries.

Els seus pilars fonamentals com a societat cooperativa són:

- Cohesió i participació del grup, autogestió

- Habitatge conscient (ecològic, passiu ...)

- Habitatge sa (criteris casa sana)

- Preu de cost. Diferència preu de mercat important.

Amb l'objectiu d'enfortir la cooperació, tots els membres socis formen part d'alguna comissió i/o grup de treball, com per exemple:

- Facilitació, convivència i organització interna,

- Fer barri i construir alternatives d'habitatge,

- Educació i formació en hàbitat saludable,

- Grup jurídic i fiscal.

Un altre model de fer vivenda és *cohousing* **LAB**, amb l'objectiu d'assistir a grups de persones que vulguin desenvolupar les seves pròpies vivendes col·laboratives o cohousing, guiant al grup en el complex procés de l'autopromoció, facilitant i agilitzant la realització dels seus objectius.

L'equip consta de dos arquitectes fundadors, Anna Fernandez i Daniel Nassar, col·laborant juntament amb el Centre de Gestió Coperatiu de manresa SCCL i amb Carmen Escudero, psicoterapeuta, coach i especialista en comunicació i gestió del conflicte. Amb els seus coneixements, experiències i un protocol propi legalment aprovat, aquest grup protegeix i informa a la comunitat en el complex sector immobiliari i de la construcció per a que els interessats puguin prendre les riendes del seu propi projecte.



1. Difusió. En aquesta fase es posa èmfasis en trobar compatibilitat entre els membres del grup. Es descobreixen i es contrasten similituts, aspiracions comuns i empaties.



2. Comunitat. S'aprofundeix en la cohesió del grup. Es determina el caràcter de l'edificació, els espais i recursos a compartir i la relació entre el que serà públic i privat.

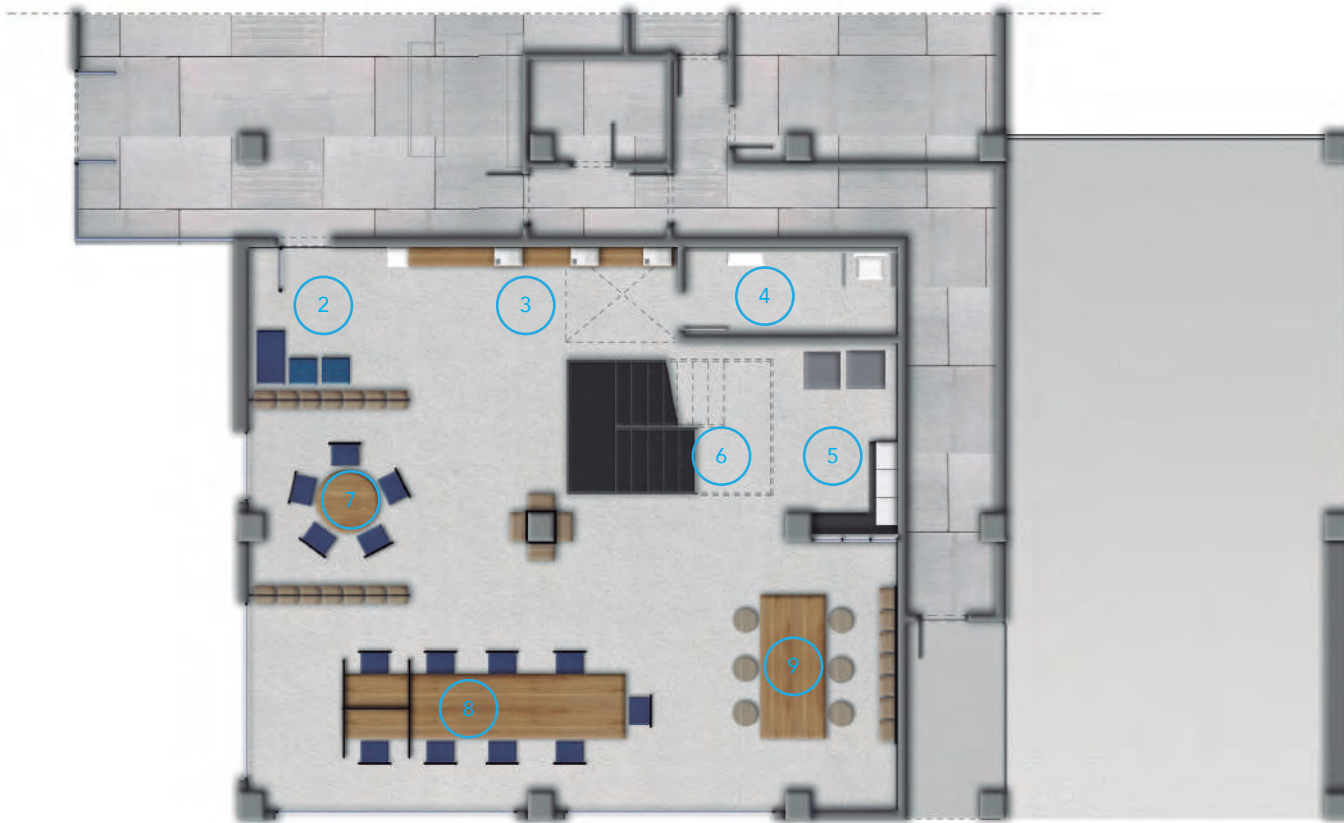


3. Autopromoció. Comença el disseny participatiu i la formalització de les idees. Es defineixen els aspectes bàsics del conjunt de cada vivenda individual.



4. Materialització. Es defineixen els estatuts de la futura convivència. Es sol·liciten les llicències d'obres i es concreta la compra del sòl. Paral·lelament es defineix el projecte tècnic, s'analitzen els pressupostos i s'edifica.

PLANTA BAIXA



- 1 ACCÉS PRINCIPAL
- 2 TAQUILLES
- 3 IMPRESORES I ARMARIS DE MATERIAL
- 4 BANY
- 5 ZONA OFFICE
- 6 ACCÉS A LA PLANTA PRIMERA
- 7 ZONA DE REUNIÓ
- 8 ZONA DE TREBALL AUTÒNOM
- 9 ZONA DE TREBALL AUTÒNOM EN TAULA ALTA

S'accedeix a través de la porta que connecta amb el vestíbul, i només entrar hi ha una petita zona amb uns seients que fan de sala d'espera, amb una estructura de cubs de fusta amb perfil d'acer negre que fa de separador de les zones de treball.

A la paret de l'esquerra, es troben unes taquilles quadrades de 40x40cm on poder deixar les pertinences mentre s'està al local. Just al costat s'ha disposat d'un moble baix per guardar material amb tres impressores a disposició dels usuaris.

Si continuem pel local trobarem diversos tipus de zones disposades amb diferents taules, amb molta llum natural per les obertures de vidre que s'han fet a les parets frontal i dreta:

- Una taula rodona per a màxim 6 persones, just darrere de la separació per cubs, y emmarcada també per un altre estructura igual. Aquesta zona no està pensada per treballar, sinó més aviat per compartir experiències, per fer un descans o per menjar.

- Darrera d'aquesta zona es troba una taula llarga d'uns 5m per poder treballar autònomament, i dos espais dins d'aquesta mateixa taula estan delimitats per vidres esmerilats per poder treballar amb més intimitat i concentració.

- A l'esquerra hi ha una taula alta amb tamborets per a unes 6 persones per treballar més informalment amb el portàtil, per exemple.

- En aquesta paret també es troben els mateixos estants cúbics de fusta que hi ha a l'entrada, a mode de llibreria.

- Just davant de l'accés a la planta superior per l'escala interior es troba una petita zona d'office amb microones i utensilis per menjar, i dues màquines expenedores de begudes i cafè.

Per últim, a la cantonada hi estarà un únic bany, tant per homes com per dones i minusvàlids.

PLANTA ALTA



- 1 ACCÉS PER L'ASCENSOR COMÚ DE L'EDIFICI
- 2 SALA D'ESTAR OBERTA
- 3 ACCÉS PER LA PLANTA BAIXA DE COWORKING
- 4 BANY I DUTXA DISCAPACITATS
- 5 BANY I DUTXES DONES
- 6 BANY I DUTXES HOMES
- 7 SALA D'ESTAR TANCADA AMB TELEVISOR
- 8 ZONA DE BUGADERIA
- 9 CUINA - MENJADOR
- 10 DORMITORIS AMB LLITERES
- 11 DORMITORIS INDIVIDUALS

A la planta alta també es pot accedir pel vestíbul principal de l'edifici, que té dos ascensors. Aquesta entrada la poden utilitzar, sobretot, minusvàlids, però també persones que vulguin anar directament al segon pis sense haver de passar pel mig de la sala de cotreball.

Pujant per l'escala que connecta el segon pis amb la sala de coworking, trobem una gran zona de repòs i/o espera, amb sofàs i butaques i estanteries cúbiques com les de la planta baixa amb algun llibre o revista.

Si continuem el recorregut cap a la dreta, està el bany de discapacitats, amb dutxa i aigüera en un mateix espai.

Seguidament hi ha el bany de dones i després el d'homes, amb la mateixa distribució interna: un inodor separat de la zona d'aigüera doble amb assecadors, amb un petit banc on canviar-se després d'utilitzar una de les dues dutxes que es troben a la part esquerra. Encara que el local sigui per a màxim 14 persones i hi hagin només 5 dutxes disponibles, es tracta d'un local de convivència, on es poden pactar torns de dutxa segons l'hora de despertar-se.

Davant dels banys es troba una sala tancada on estar amb els altres integrants del coliving, amb sofàs i un televisor, i les mateixes estanteries que es van trobant a tot el local. Per que aquesta sala no sigui tant hermètica, s'han fet obertures amb finestres corredisses a partir d'1,5m d'alçada i fins al sostre.

Al final del passadís hi ha la cuina. Entrant a l'esquerra hi haurien dues màquines expenedores de menjar i begudes similars a les de la planta baixa, i a la part de davant una petita aigüera amb dues rentadores-assecadores. A la part de la dreta estan els armaris de la cuina amb fogons, una aigüera doble i rentavaixelles, i una taula allargada per a 8-10 persones.

Les dues últimes estances connecten per l'altre costat amb un altre passadís, que dona a les habitacions. Aquestes seran de dos tipus: 6 habitacions amb lliteres del mateix acer negre que es troba a tot el local, cubs de fusta com els de les llibreries com si fossin tauletes de nit, una balda per deixar les maletes i una barra penjant oberta per tenir penjada roba, i per la llum uns estores opacs davant de les finestres. Les altres dues habitacions tindran la mateixa estructura però amb llits individuals, per qui vulgui conviure però sense haver de dormir amb una altra persona.

L'ambient general de totes les estances és d'estil industrial, fent referència a la història del barri on es troba el local, però modernitzat per la transformació que està tenint, amb elements en comú que connecten de manera ambiental les dues plantes, encara que estiguin separades físicament.

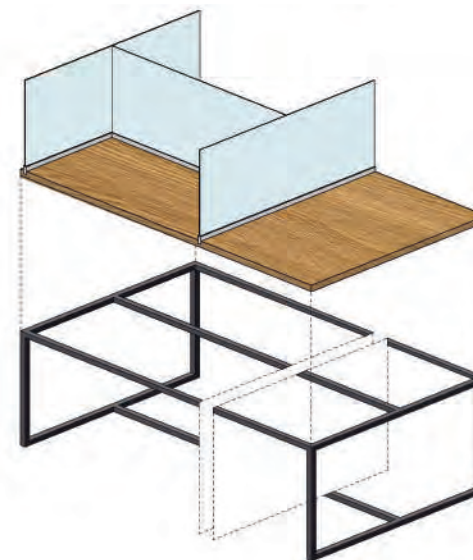
Les parets existents de totxos es pintaran de color blanc per donar més lluminositat als espais. El terra s'anivellarà amb ciment alleugerat amb perlita i s'aplicarà un acabat de microciment de gra fi gris clar. El color blau corporatiu estarà present en totes les estances, mitjançant lluminàries pintades, *poufs* o sofàs i elements decoratius. L'escala es deixarà com està en l'actualitat, però es pintarà l'estructura de negre.

A la planta baixa es deixaran les instal·lacions vistes del sostre, es climatitzarà el local per aire per tubs per a tenir una temperatura adequada tot l'any.

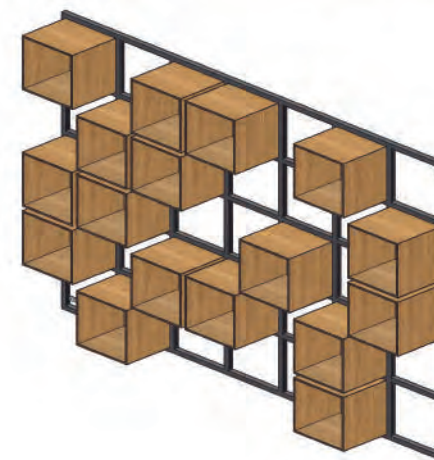
Les obertures a la façana seran de vidres fixes amb un marc de metall negre que combinen vidre transparent a la zona baixa i alta, i vidre translúcid a la part del mig, amb el logo corporatiu, per donar més intimitat però deixar passar la llum.

Les taules de treball estaran formades per llistons de fusta de roure massís, amb una estructura tubular d'acer negre. Una d'aquestes taules estarà emmarcada per tres bandes amb vidre translúcid a la zona de treball autònom (o més íntim).

Durant tot el local (planta baixa i planta primera) es posaran uns prestatges en forma de cubs de roure agomerat amb varies combinacions, enmarcats pel mateix perfil d'acer negre que les taules.



Detall taula allargada de treball



Detall estructura de cubs de pared

S'utilitzaran diversos tipus de lluminàries segons l'espai i l'ús. Per donar il·luminació concentrada a les taules de treball de la planta baixa de coworking i a la cuina de la planta alta s'utilitzaran perfils suspesos de sostre d'alumini pintats de blau (c:96, Y:0, K:0) amb una tira de leds per la part de sota, penjats a 60cm de la taula on aniran suspesos.



Per il·luminar els estants de cubs que es troben a tot el local s'utilitzaran uns focus de leds en carrils també pintats del mateix blau que els perfils de les taules, i penjats a 2,3m del terre.



A la zona office de la planta baixa i a la cuina de la planta alta s'il·luminarà la zona de treball amb uns leds posats a sota dels mobles alts, per donar il·luminació al taulell.



Com a les zones de treball es necessita una il·luminació ambiental molt específica, durant tota la planta baixa es posaran lluminàries de superfície penjant de 50x50cm, penjades a 2,8m del terre.











Aquesta proposta de projecte és interessant perquè dóna possibilitats de viatjar i continuar aprendre a empreses que no disposen d'un elevat pressupost a l'hora de viatjar a fires. A més, ofereix la possibilitat de continuar treballant en grup després de les visites, i menjar en horaris que vagin bé personalment.

També ofereix una experiència de convivència amb altres empresaris que poden ser del mateix sector, compartint gustos i idees, o totalment diferent, simplement socialitzant.

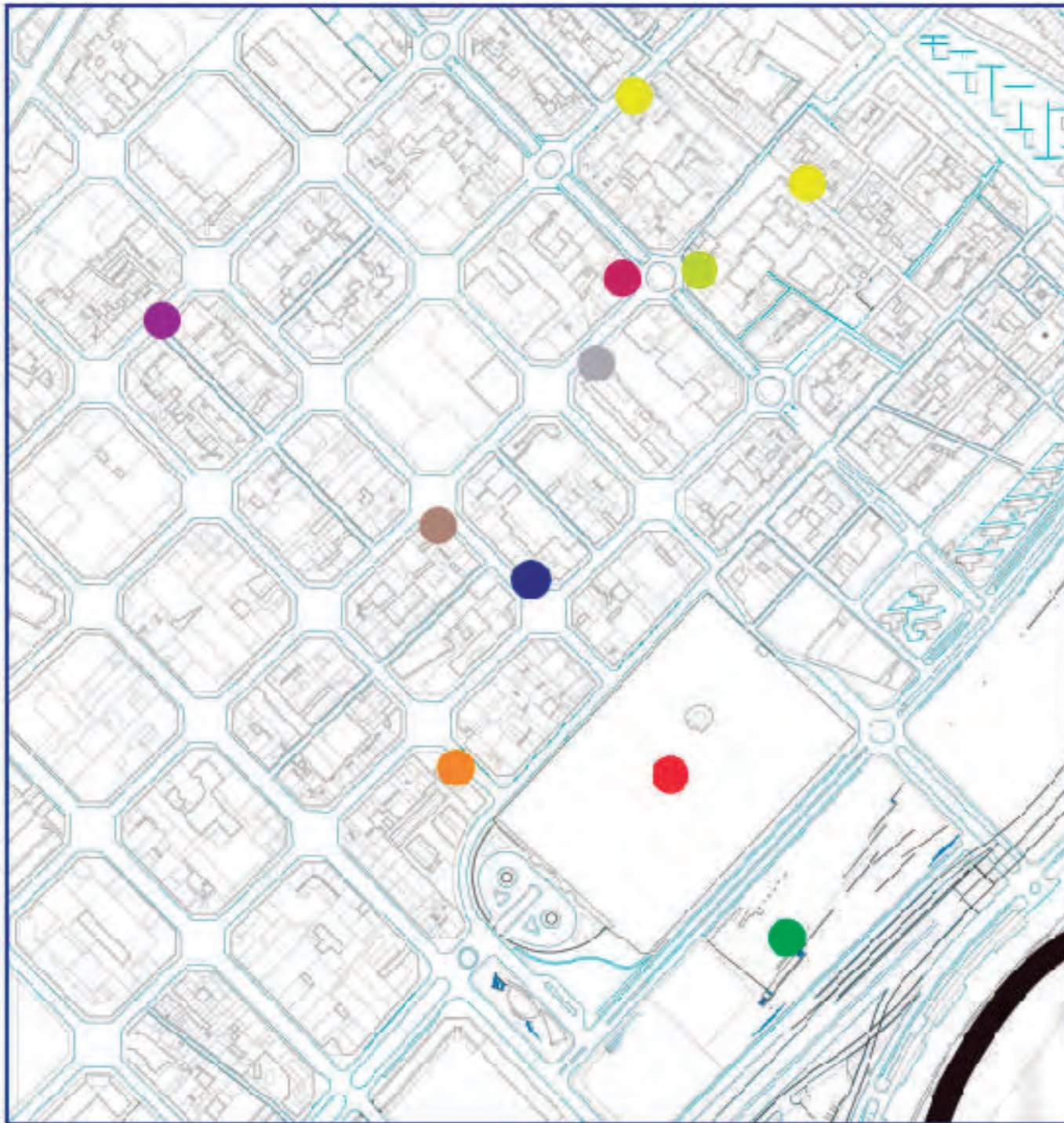
Seria interessant que aquesta idea de projecte tingués una via de cotinuitat tant a Barcelona com a altres ciutats, ja que moltes persones podrien gaudir de l'experiència d'allotjar-se amb un servei diferent del convencional.

[CO] WORKING
LIVING

ELENA ESPEJO GOMEZ
TFG
DOCUMENTACIÓ GRÀFICA

ÍNDEX

·ZONIFICACIÓ	1
·EA PLANTA BAIXA	2
·EA PLANTA ALTA.	3
·EA SECCIONS.	4
·EA DETALL ESCALA	6
·PROPOSTA DISTRIBUCIÓ PLANTA BAIXA.	7
·PROPOSTA MOBILIARI PLANTA BAIXA	9
·SECCIONS PLANTA BAIXA	10
·PROPOSTA DISTRIBUCIÓ PLANTA ALTA	12
·PROPOSTA MOBILIARI PLANTA ALTA.	14
·SECCIONS PLANTA ALTA	15
·IL·LUMINACIÓ I ELECTRICITAT	17
·CLIMATITZACIÓ	18
·PAVIMENTS I SOSTRES	19
·REVESTIMENTS	20
·DETALLS CONSTRUCTIUS	21
·REPRESENTACIONS 3D	27



- SITUACIÓ LOCAL
- PLATJA DE BOGATELL
- PARC DEL POBLENOU
- HOTEL 4 BARCELONA
- CEMENTIRI EL PETÓ DE LA MORT
- NPAW (SOLUCIONS MULTIMÈDIA)

- HOTEL ILUNION BARCELONA
- METRO LLACUNA
- BARCELONA BEACH APARTMENT
- CASINO L'ALIANÇA DEL POBLENOU
- SUPERMERCATS

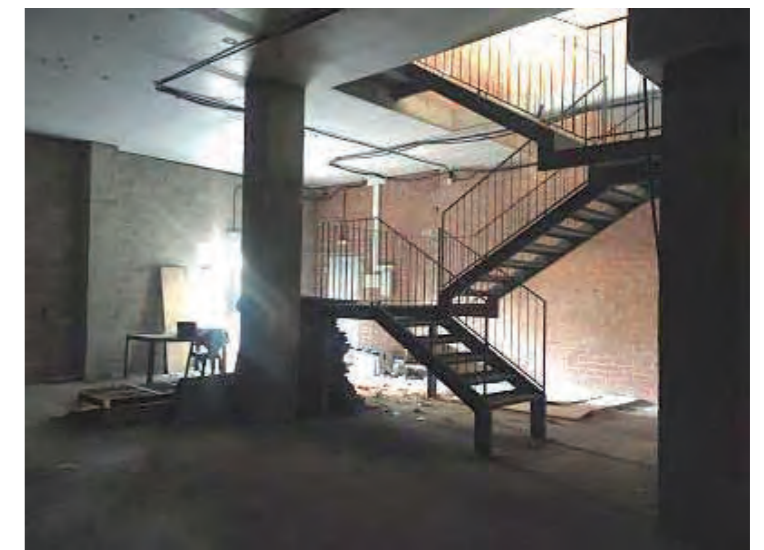
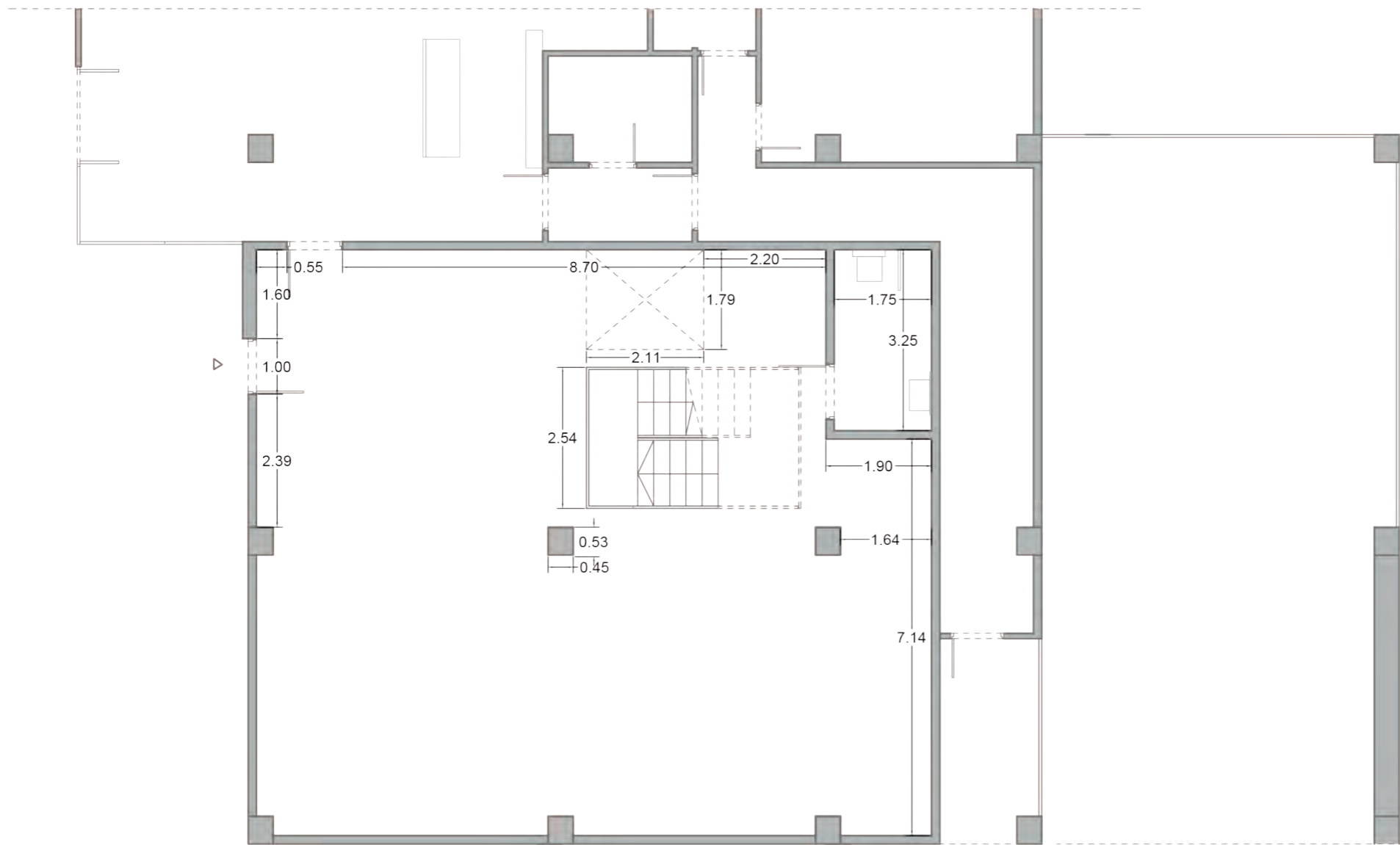
△
N



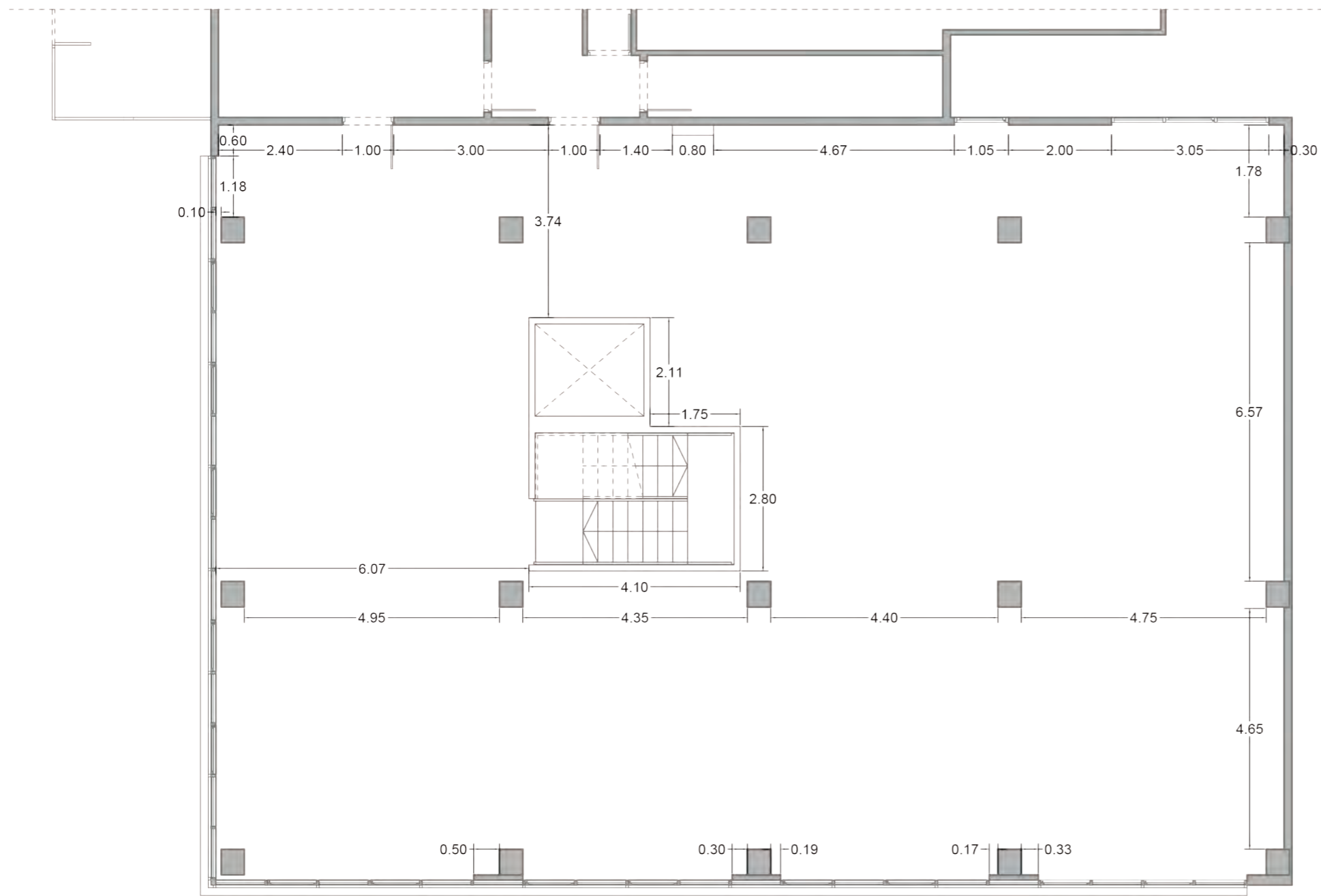
El local escollit es troba en un edifici d'oficines al Carrer Boronat nº11, en ple centre del districte 22@ de Barcelona, situat a la planta baixa i primera amb entrada independent.



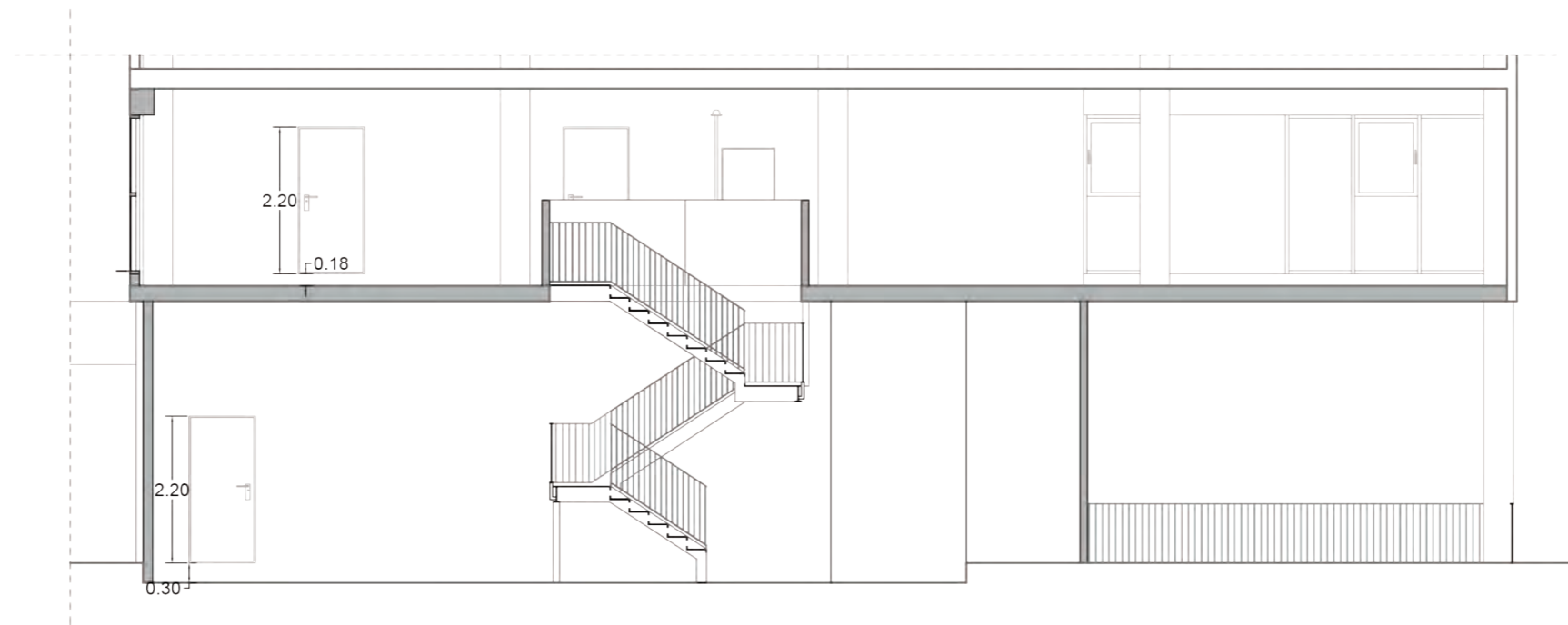
[CO]WORKING LIVING	Z-01, ZONIFICACIÓ	1
	Escala 1/600	
Carrer Roc Boronat nº11, 08003, Barcelona		
Elena Espejo Gomez Treball de Fi de Grau, EINA Escola d'art i Disseny		



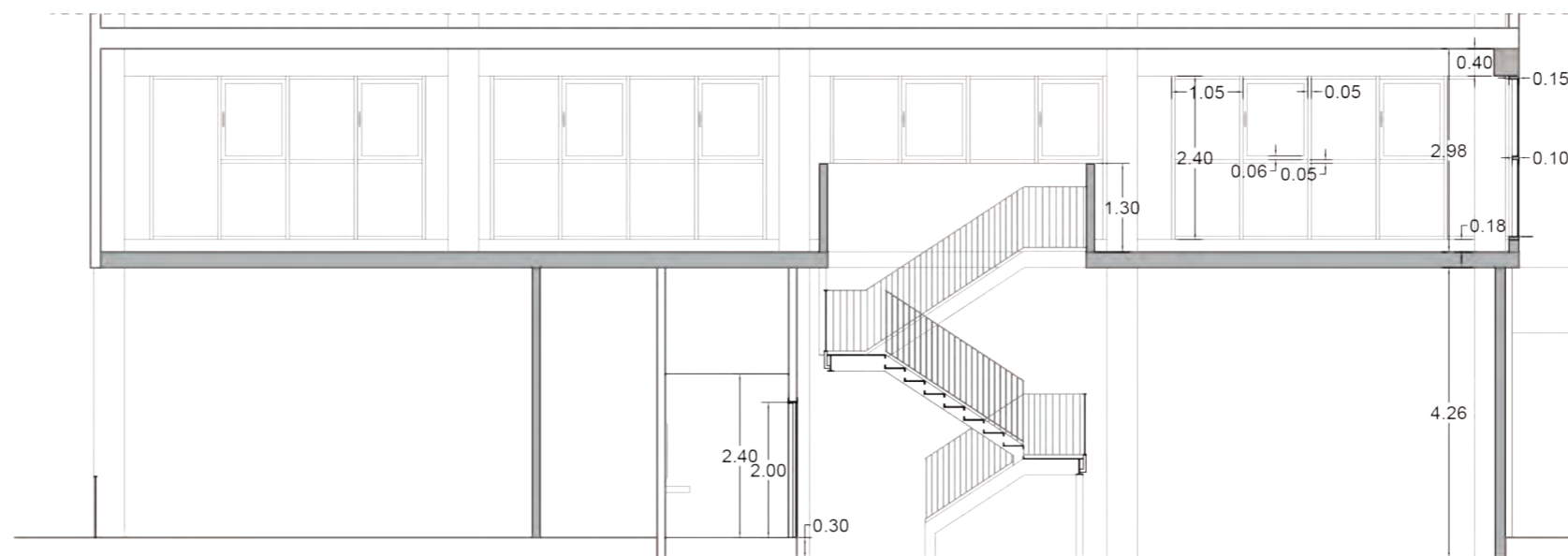
[CO]WORKING LIVING	EA - Planta baixa	2
	Escala 1/100	
Carrer Roc Boronat nº11, 08003, Barcelona		2
Elena Espejo Gomez Treball de Fi de Grau, EINA Escola d'art i Disseny		



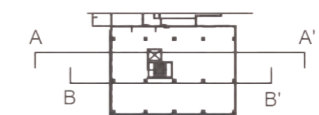
[CO] WORKING LIVING	EA - Planta alta	3
	Escala 1/100	
Carrer Roc Boronat nº11, 08003, Barcelona		3
Elena Espejo Gomez Treball de Fi de Grau, EINA Escola d'art i Disseny		



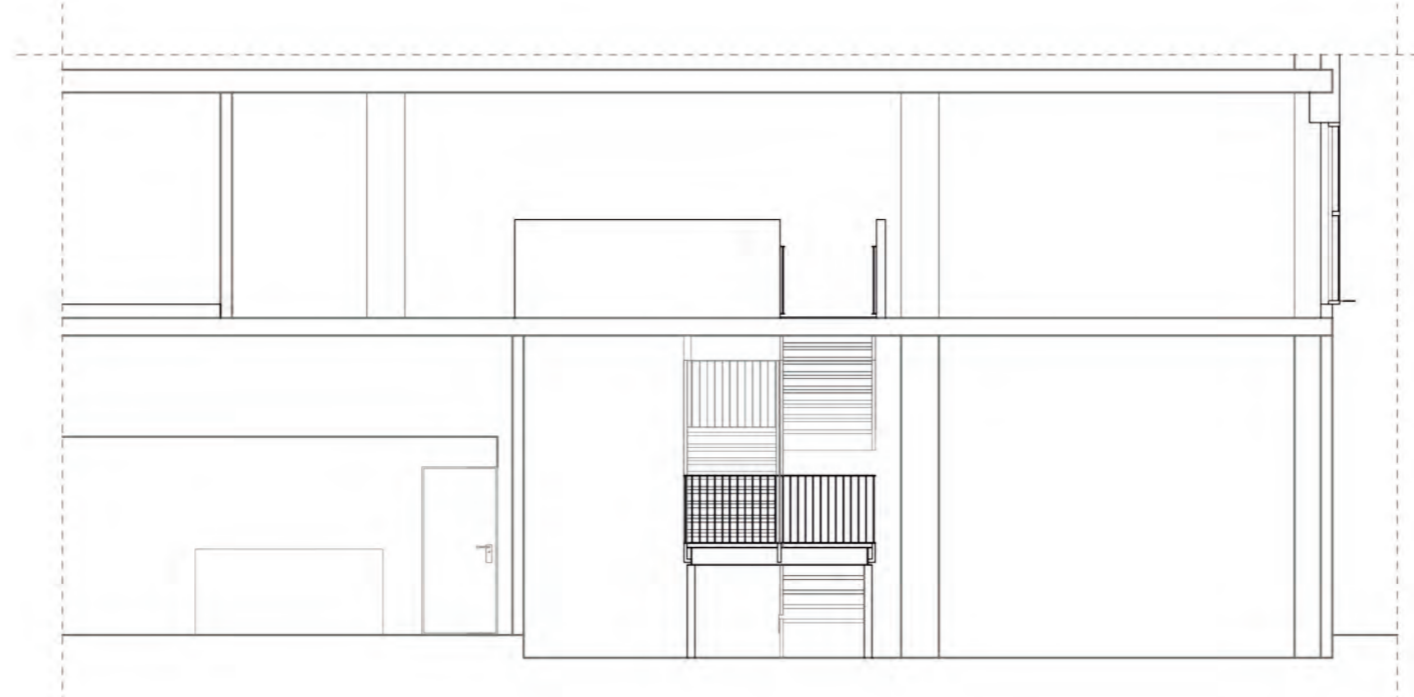
Secció B-B'



Secció A-A'



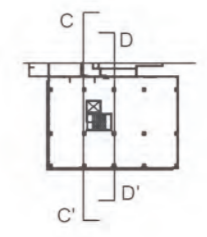
[CO]WORKING LIVING	EA - Seccions	4
	Escala 1/100	
Carrer Roc Boronat n°11, 08003, Barcelona		4
Elena Espejo Gomez Treball de Fi de Grau, EINA Escola d'art i Disseny		



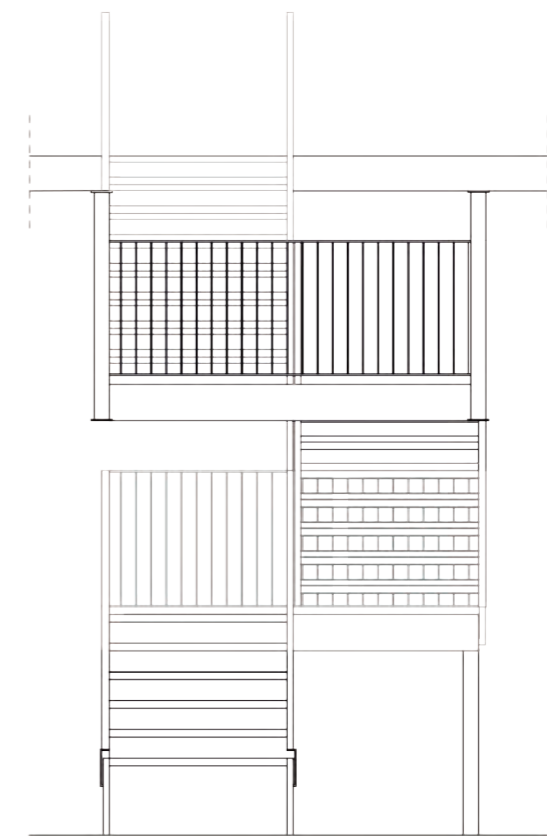
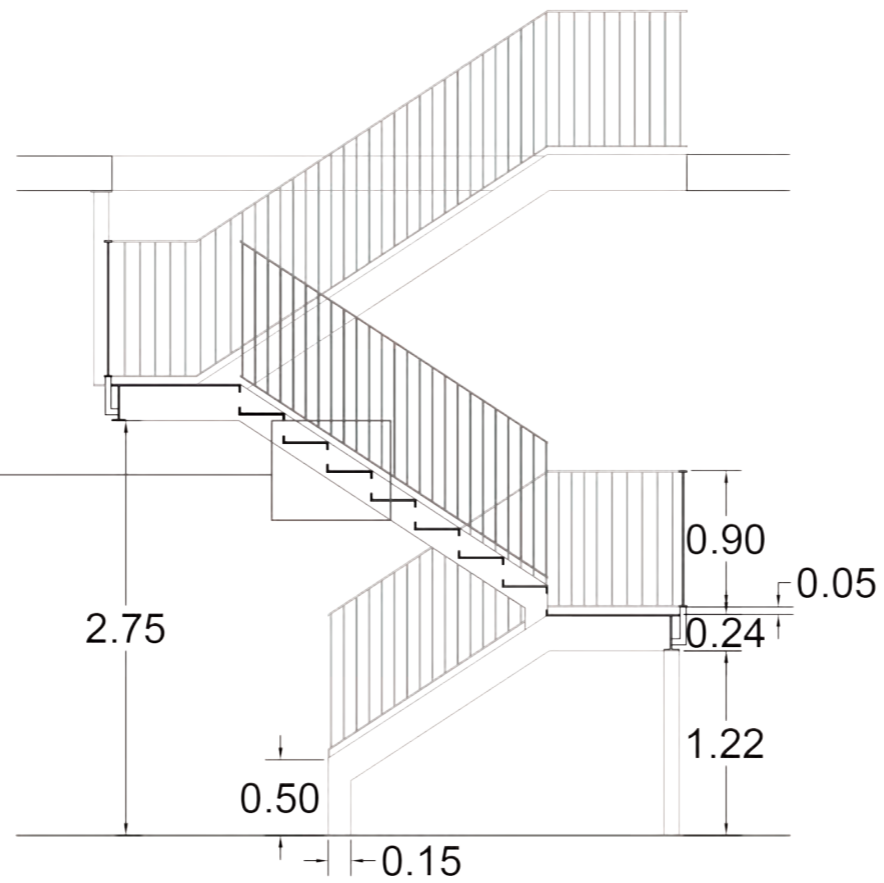
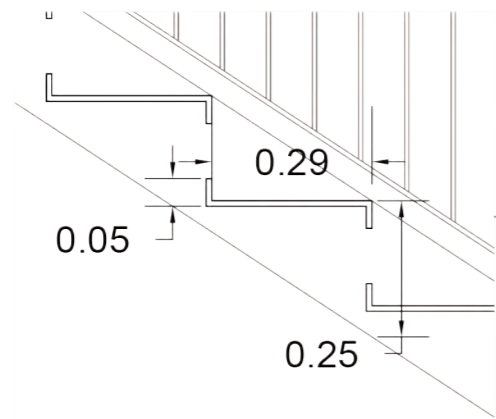
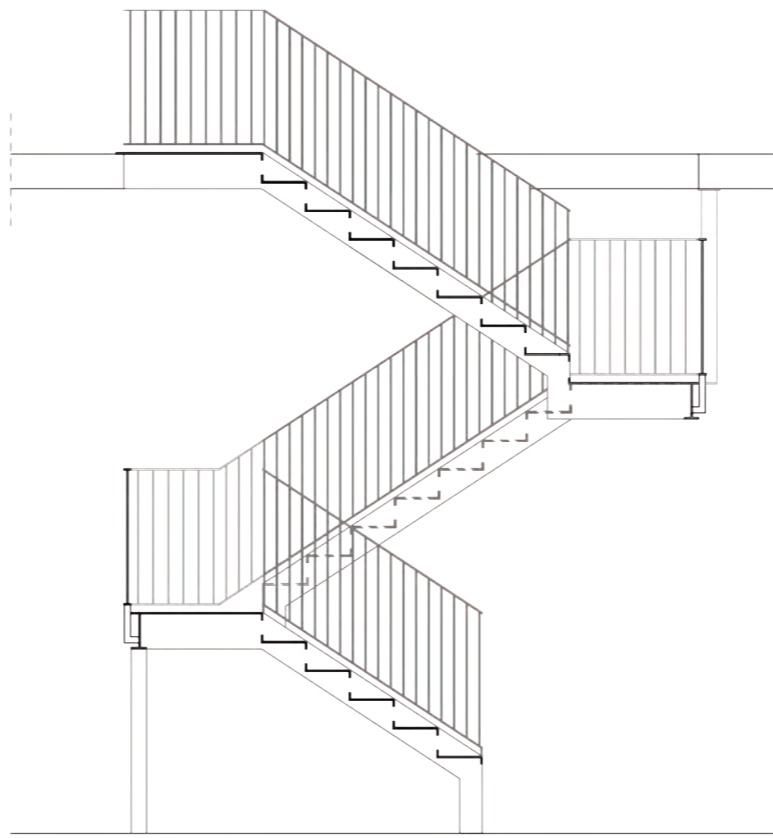
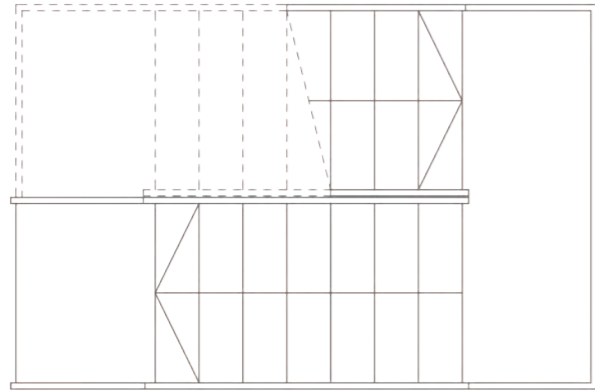
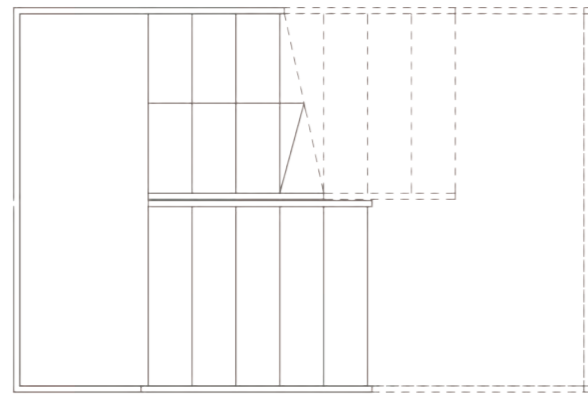
Secció C-C'



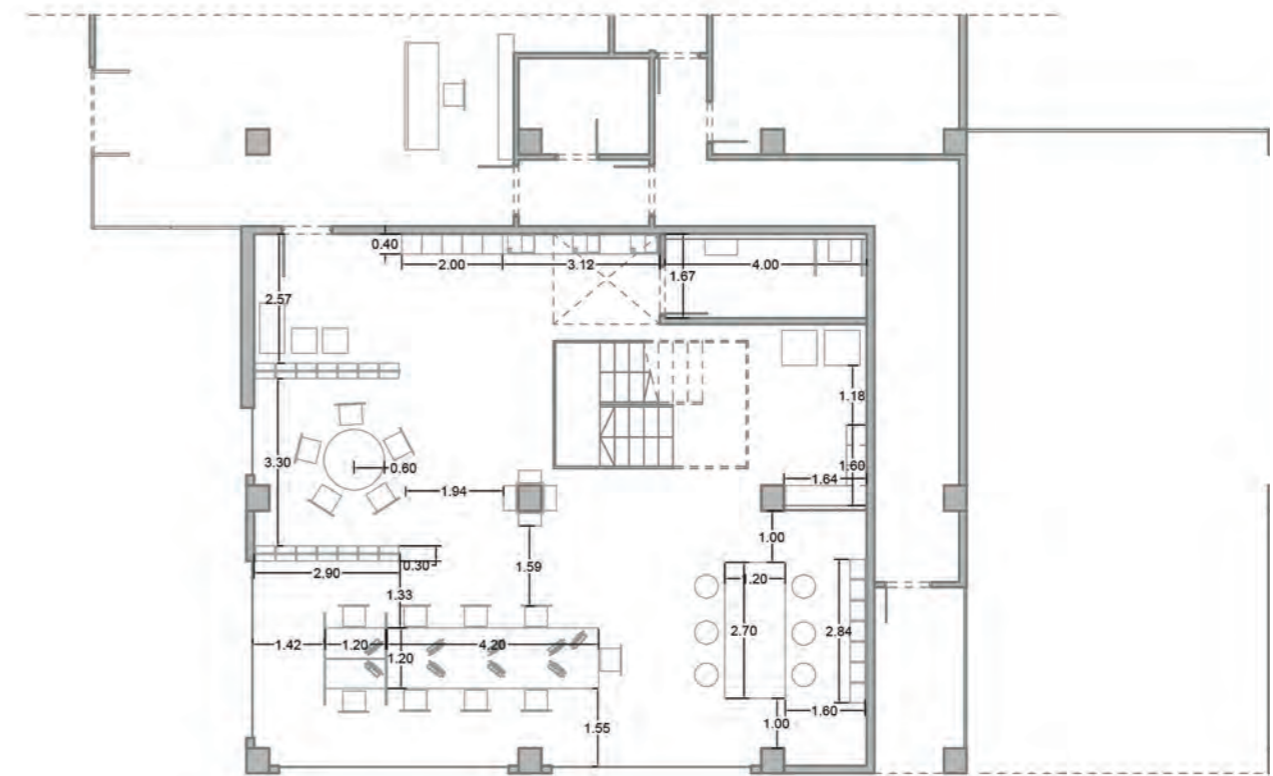
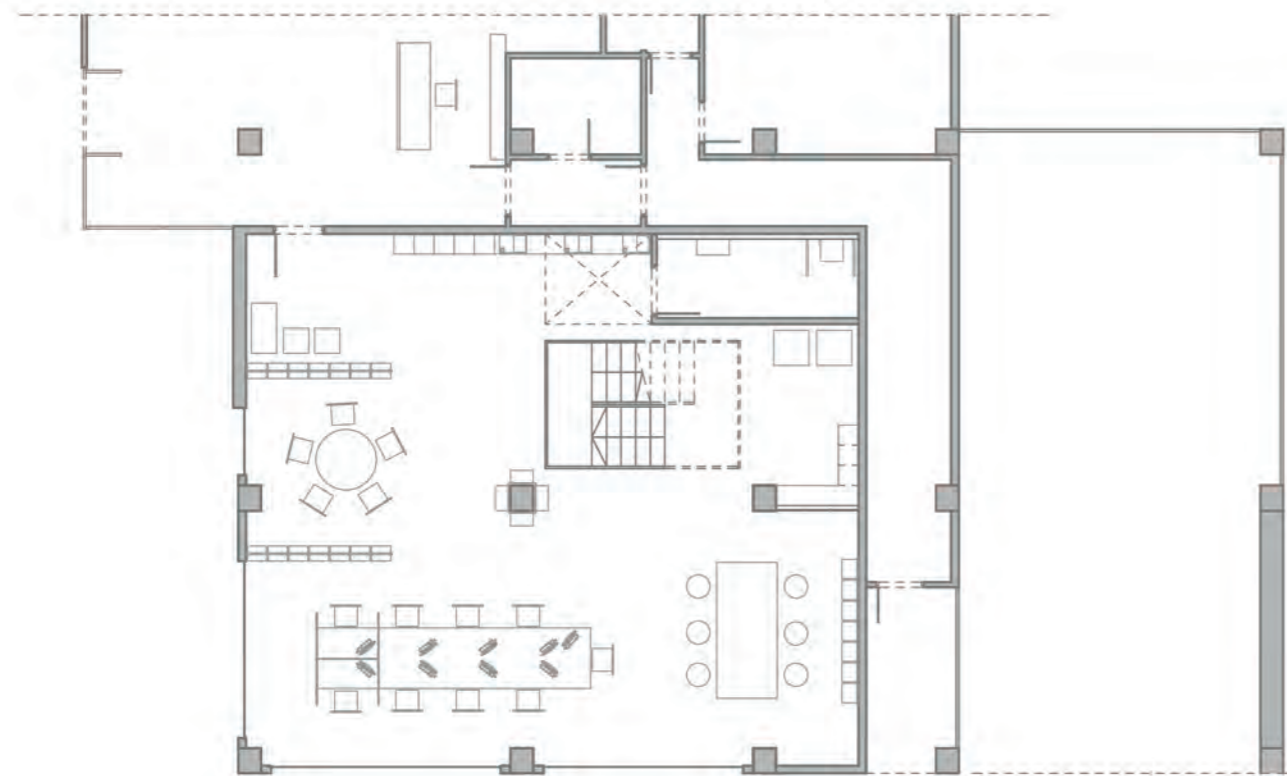
Secció D-D'



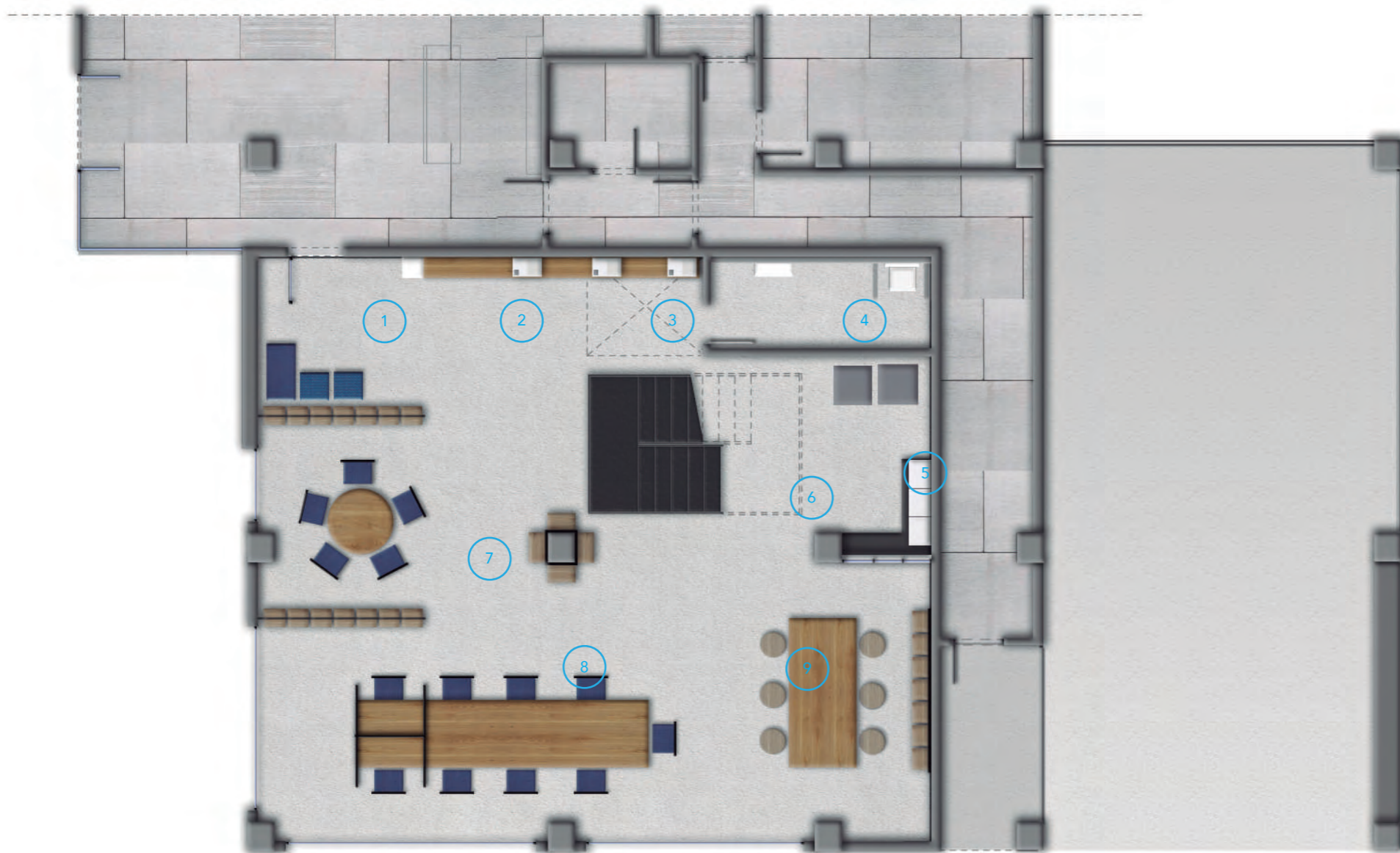
[CO]WORKING LIVING	EA - Seccions	5
	Escala 1/100	
Carrer Roc Boronat nº11, 08003, Barcelona		5
Elena Espejo Gomez Treball de Fi de Grau, EINA Escola d'art i Disseny		



[CO] WORKING LIVING	EA - Detall escala	6
	Escala S/E	
Carrer Roc Boronat n°11, 08003, Barcelona		6
Elena Espejo Gomez Treball de Fi de Grau, EINA Escola d'art i Disseny		



[CO]WORKING LIVING	PROPOSTA DISTRIBUCIÓ PLANTA BAIXA
	Escala 1/150
Carrer Roc Boronat nº11, 08003, Barcelona	
Elena Espejo Gomez Treball de Fi de Grau, EINA Escola d'art i Disseny	
7	

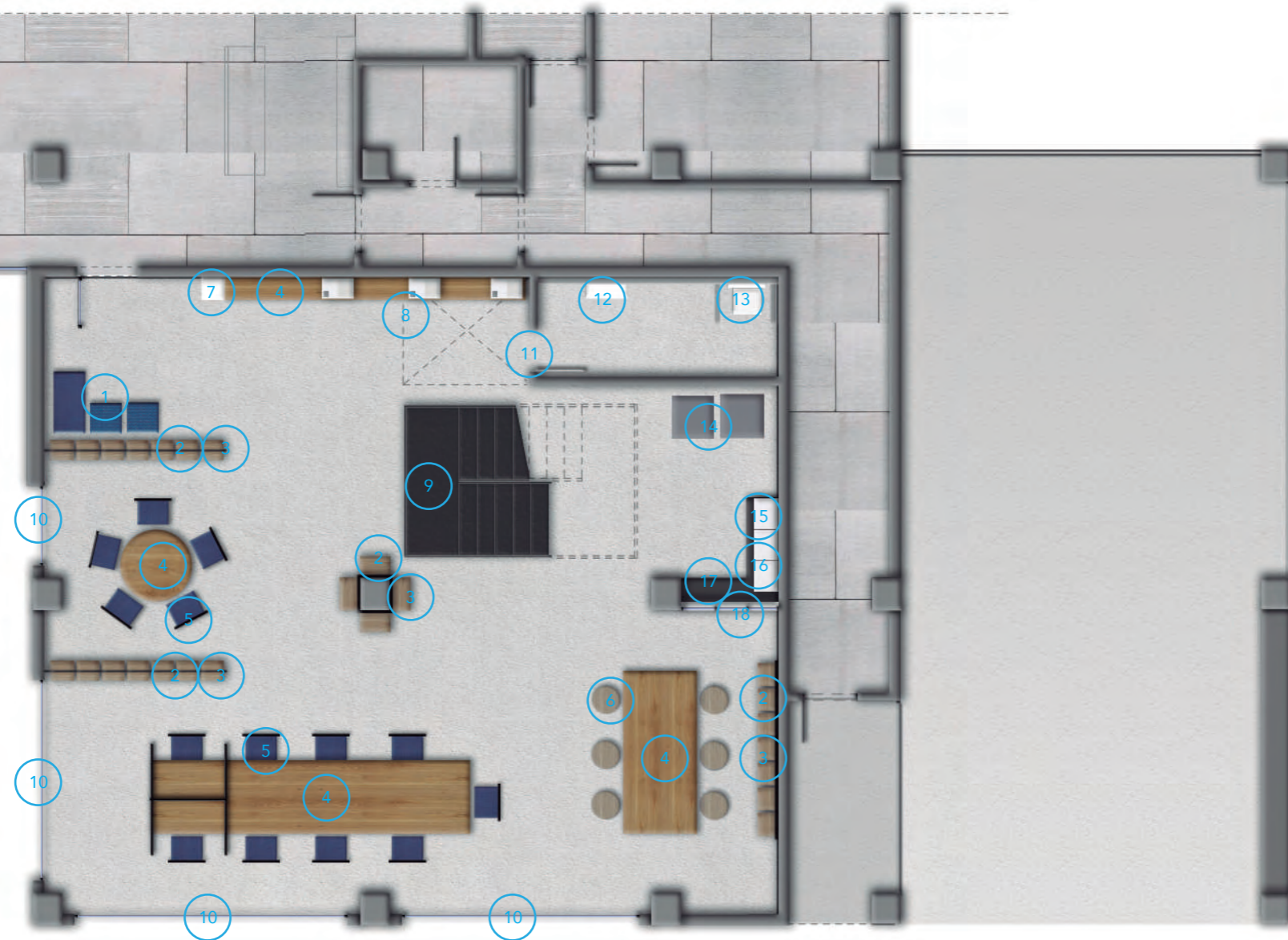



ESTANCES


- 1 ACCÉS PRINCIPAL
- 2 TAQUILLER
- 3 IMPRESORES I ARMARIOS DE MATERIAL
- 4 BANY
- 5 ZONA AMB MICROONES
- 6 ACCÉS A LA PLANTA PRIMERA
- 7 ZONA DE REUNIÓ
- 8 ZONA DE TREBALL AUTÒNOM
- 9 ZONA DE TREBALL AUTÒNOM EN TAULA ALTA


[CO]WORKING LIVING	PROPOSTA PLANTA BAIXA COLOR ESTANCES	
	Escala 1/100	
Carrer Roc Boronat nº11, 08003, Barcelona		8
Elena Espejo Gomez Treball de Fi de Grau, EINA Escola d'art i Disseny		


MOBILIARI



 Paviment continu a tot el local Sikadecor, revestiment de microciment de gra fi acabat mate


 Pareds de tot el local amb imprimació y pintura acrílica blanca acabat mate de la marca Bruguer


 1 Pufs Missoni Home, model Moomba, tapissat en tela Dedar model Oxford, teixit llis navy


 2 Cubs de fusta de roure a mida, 40x40cm, fons 30cm, gruix 0,5cm


 3 Pefil quadrat d'acer negre de 3mm de gruix, fet a mida


 4 Tauler de fusta de roure laminat 3mm amb interior aglomerat, total 4cm d'espesor

 5 Cadira amb rodes Andreu World, model SO1659 en inox i blau


 6 Tamboret alt Vackart model Corban


 7 Taquilles modulars blanques, 30x40cm fons 40cm., Ref 95500


 8 C.E.O Cube cabinet, colecció the office, moble d'oficina baix 80x210 cm fons 40cm


 9 Bruguer, preparació per metall i pintura negre Emultone satinat

 10 Vidre transparent amb càmera d'aire 6/4/6, h2,5m amb una làmina adhesiva translúcida h1,5m fixada a 0,5m del terre

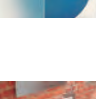
 11 Porta batent lacada en blanc mat h2,10m ample 0,8cm


 12 Rentamans Kaldewei Italia, model Cono, amb aixeta de Ritmonio, model Haptic i mirall rodó amb marc metàl·lic i penjant de cuir Galassia model Eden


 9


 13 Duravit inhodor ref. 1319270

 14 Màquines expenedores de menjar i begudes Anreno

 15 Armaris baixos estructures Metod amb porta Kungskacka antracita

 16 Armaris alts 60x40cm estructures Metod amb porta Ekestad roure

 17 Encimera Silestone Iconic Black 2,8cm gruix

 18 Vidre 0,5mm gruix amb perfils d'acer negre

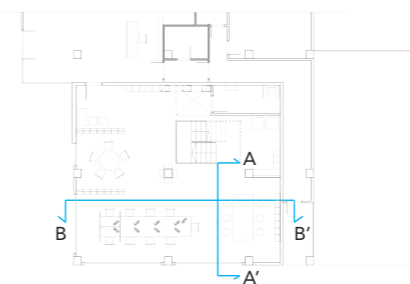
[CO] WORKING LIVING	MOBILIARI PLANTA BAIXA	
	Escala 1/100	
Carrer Roc Boronat n°11, 08003, Barcelona		9
Elena Espejo Gomez Treball de Fi de Grau, EINA Escola d'art i Disseny		



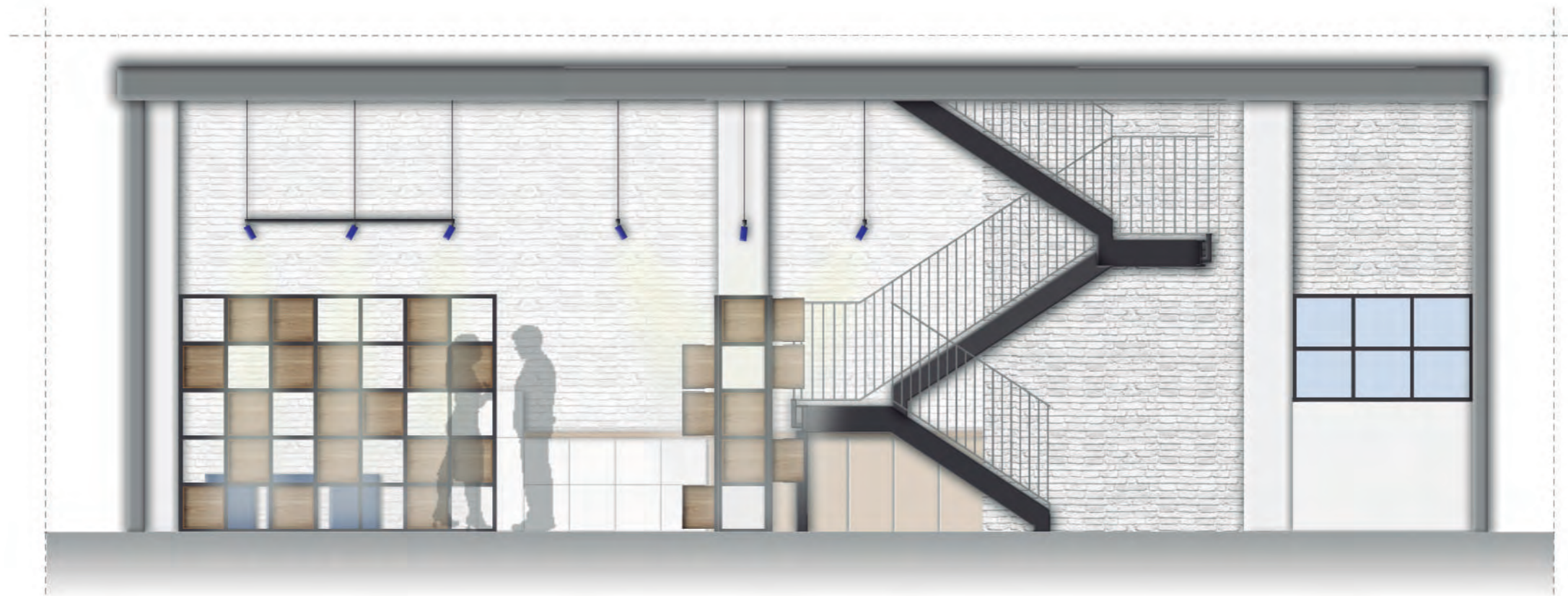
Secció A-A'



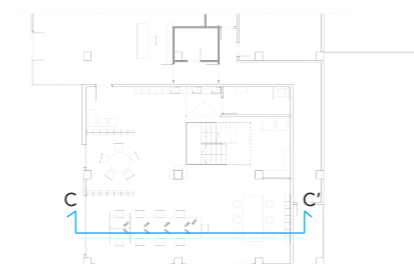
Secció B-B'



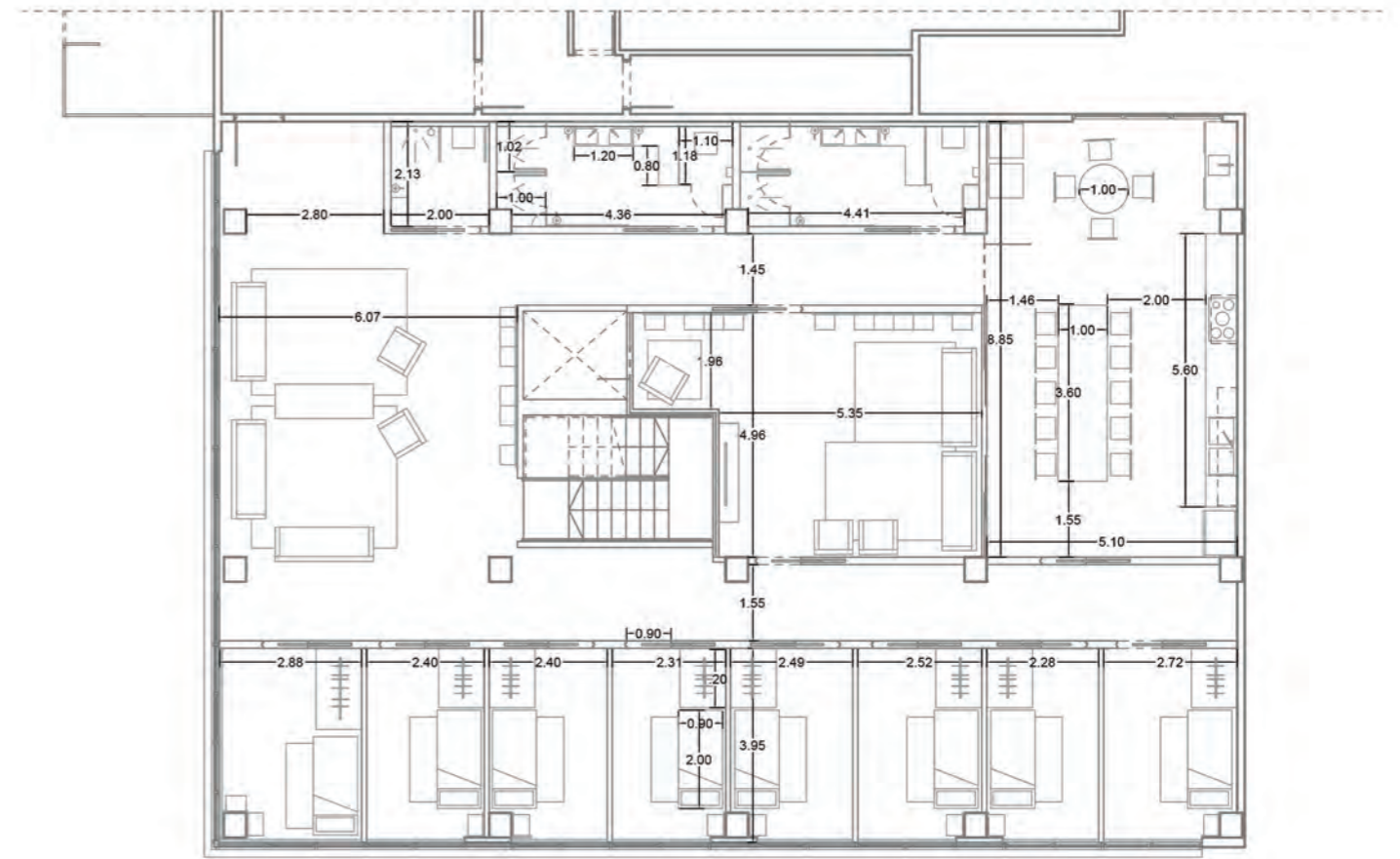
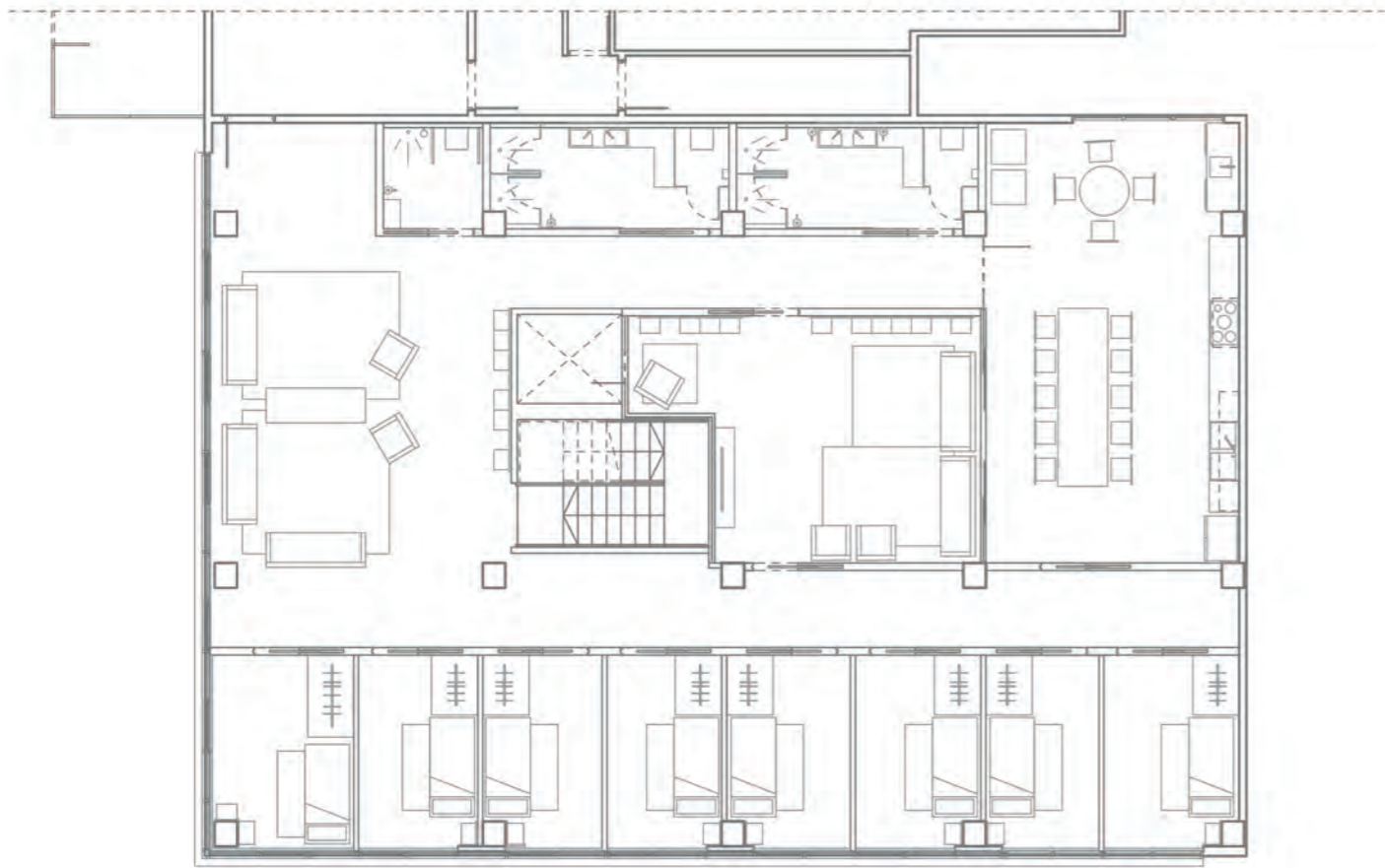
[co]WORKING LIVING	SECCIONS DISTRIBUCIÓ PLANTA BAIXA	10
	Escala 1/50	
Carrer Roc Boronat nº11, 08003, Barcelona		10
Elena Espejo Gomez Treball de Fi de Grau, EINA Escola d'art i Disseny		



Secció C-C'



[CO]WORKING LIVING	SECCIONS DISTRIBUCIÓ PLANTA BAIXA
	Escala 1/50
Carrer Roc Boronat nº11, 08003, Barcelona	
Elena Espejo Gomez Treball de Fi de Grau, EINA Escola d'art i Disseny	
11	



[CO] WORKING LIVING	PROPOSTA DISTRIBUCIÓ PLANTA ALTA
	Escala 1/150
Carrer Roc Boronat nº11, 08003, Barcelona	12
Elena Espejo Gomez Treball de Fi de Grau, EINA Escola d'art i Disseny	

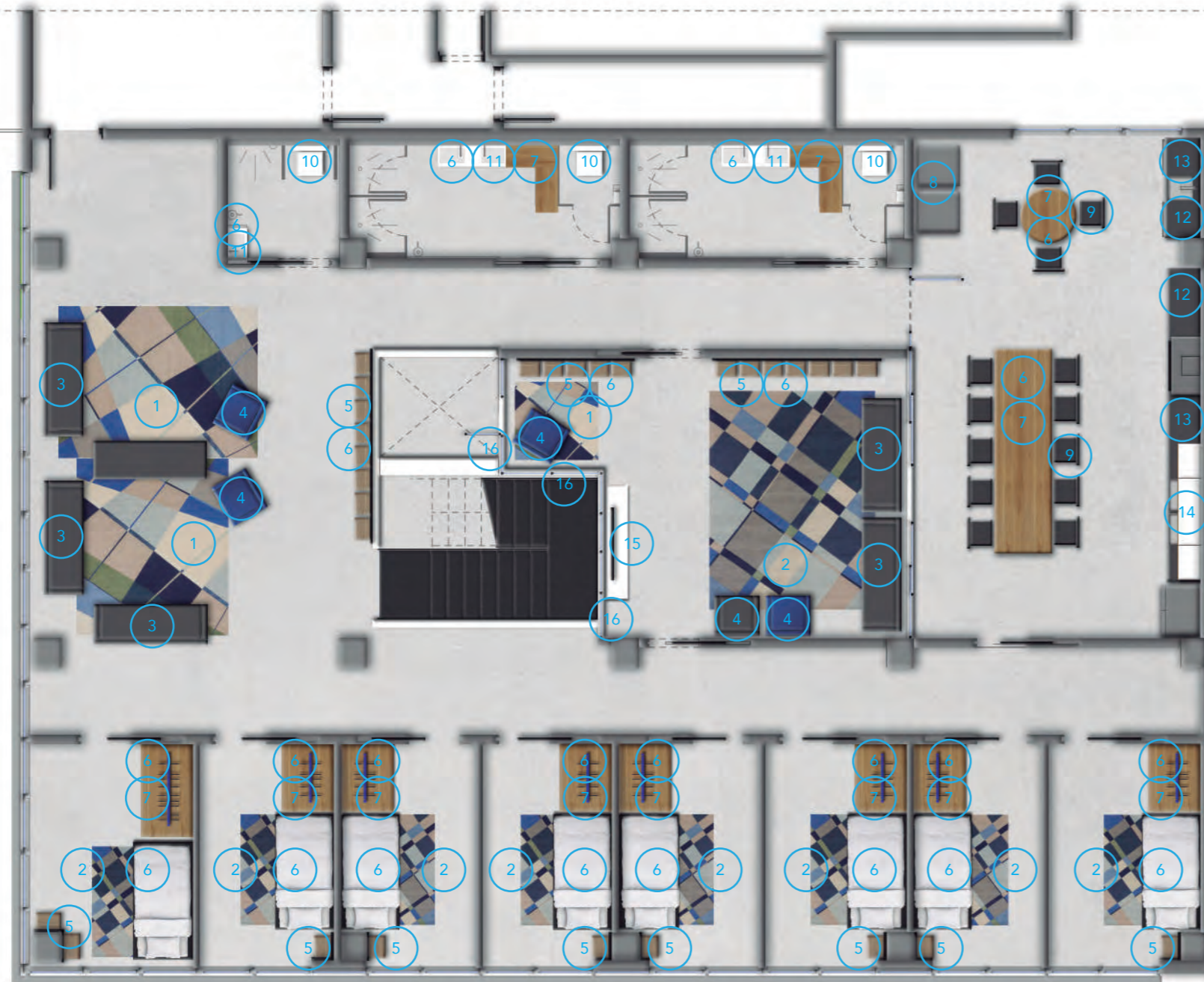



ESTANCES


- 1 ACCÉS PER L'ASCENSOR COMÚ DE L'EDIFICI
- 2 SALA D'ESTAR OBERTA
- 3 ACCÉS PER LA PLANTA BAIXA DE COWORKING
- 4 BANY I DUTXA DISCAPACITATS
- 5 BANY I DUTXES DONES
- 6 BANY I DUTXES HOMES
- 7 SALA D'ESTAR TANCADA AMB TELEVISOR
- 8 ZONA DE BUGADERIA
- 9 CUINA - MENJADOR
- 10 DORMITORIS AMB LLITERES
- 11 DORMITORIS INDIVIDUALS

[CO]WORKING LIVING	DISTRIBUCIÓ PLANTA ALTA COLOR ESTANCES	
	Escala 1/100	
Carrer Roc Boronat n°11, 08003, Barcelona		13
Elena Espejo Gomez Treball de Fi de Grau, EINA Escola d'art i Disseny		

MOBILIARI





 Paviment continu a tot el local Sikadecor, revestiment de microciment de gra fi acabat mate


 Parets existents inicialment de tot el local amb imprimació y pintura acrílica blanca acabat mate de la marca Bruguer


1  Catifa CC-Tapis, diseny Martino Gamper


2  Catifa CC-Tapis, diseny Martino Gamper


3  Ton, model Casablanca, sofa amb perfil d'alumini negre tapissat en tela Dedar model Oxford, teixit llis negre


4  Ton, model Casablanca, butaca amb perfil d'alumini negre tapissat en tela Dedar model Oxford, teixit llis navy


5  Cubs de fusta de roure a mida, 40x40cm, fons 30cm, gruix 0,5cm

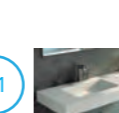
6  Perfil quadrat d'acer negre de 3mm de gruix, fet a mida

7  Tauler de fusta de roure laminat 3mm amb interior aglomerat, total 4cm d'espessor

8  Màquines expenedores de menjar i begudes Anreno


9  Pedrali, model Osaka 5712, cadira en acer i fusta de freixe


10  Duravit inhodor ref. 1319270

11  Rentamans Kaldewei Italia, model Cono, amb aixeta de Ritmonio, model Haptic i mirall rodó amb marc metàl·lic i penjant de cuir Galassia model Eden


12  Encimera Silestone Iconic Black 2,8cm gruix




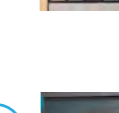
13  Armaris baixos estructures Metod amb porta Kungskacka antracita

14  Armaris alts 60x40cm estructures Metod amb porta Ekestad roure

15  Aparador per TV, Punt Mobles model Stockholm

16  Vidre 0,5mm gruix amb perfils d'acer negre

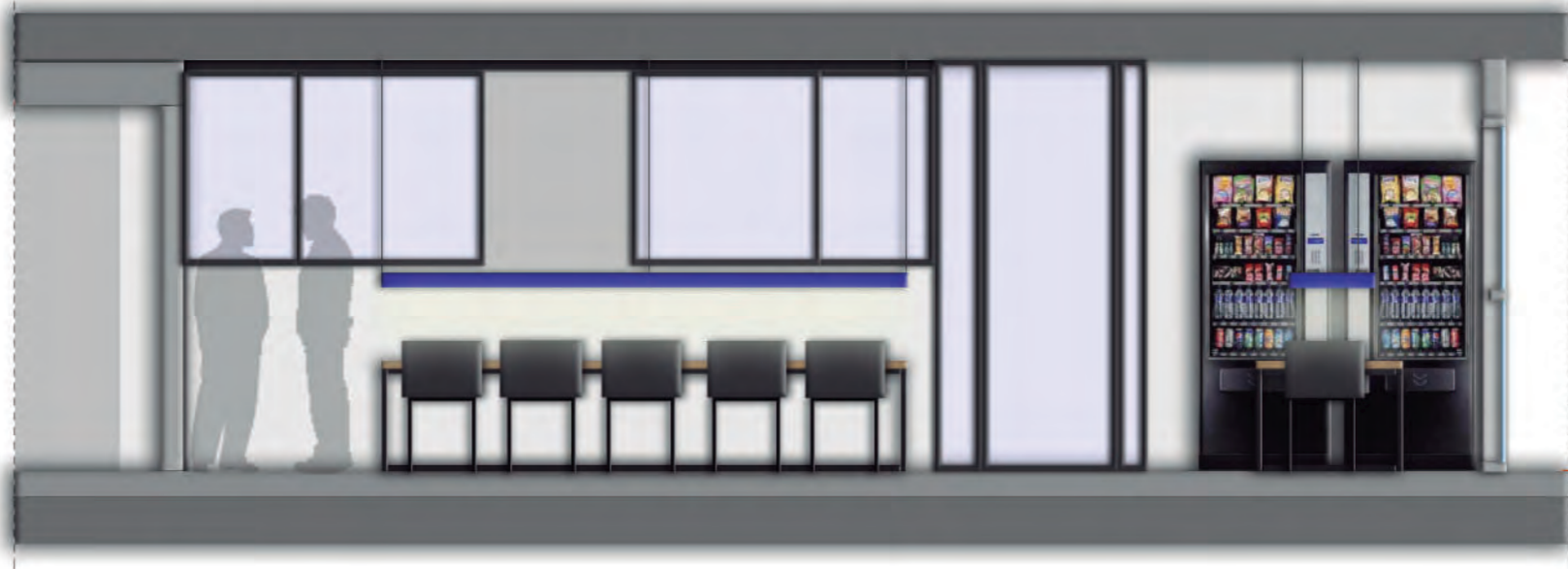
17  Portes corredisses lacades en blanc, 90x250

18  Storw enrollable 3% d'apertura Decoscreen model DS7000P negre

[CO]WORKING LIVING	MOBILIARI PLANTA ALTA	14
	Escala 1/100	
Carrer Roc Boronat n°11, 08003, Barcelona		14
Elena Espejo Gomez Treball de Fi de Grau, EINA Escola d'art i Disseny		



Secció D-D'



Secció E-E'



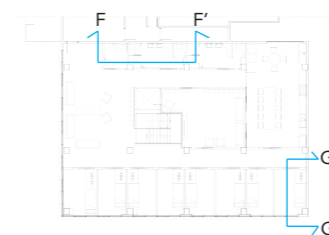
[CO]WORKING LIVING	SECCIONS PLANTA ALTA	15
	Escala 1/50	
Carrer Roc Boronat n°11, 08003, Barcelona		Elena Espejo Gomez Treball de Fi de Grau, EINA Escola d'art i Disseny



Secció F-F'



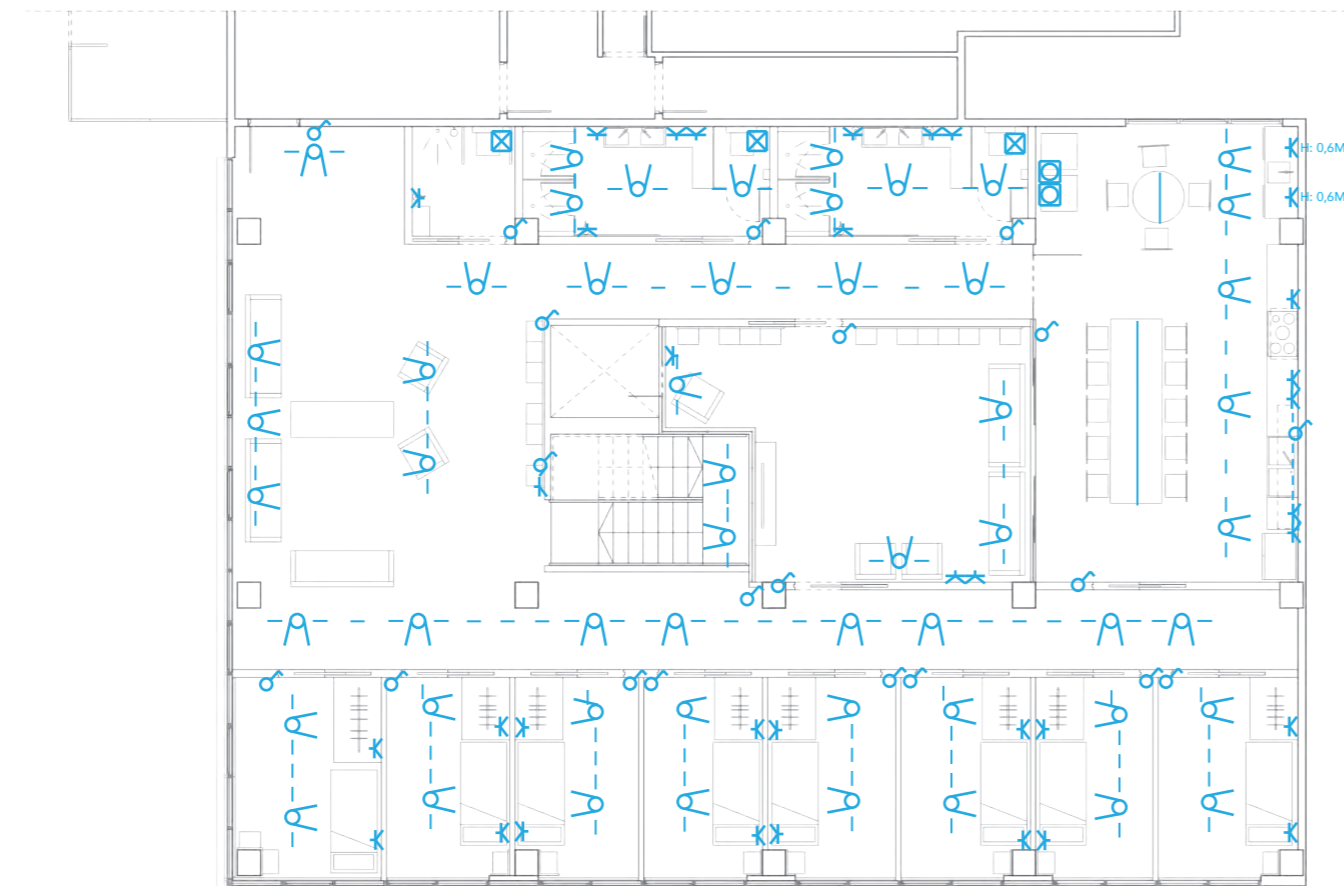
Secció G-G'



[CO]WORKING LIVING	SECCIONS PLANTA ALTA	16
	Escala 1/50	
Carrer Roc Boronat n°11, 08003, Barcelona		16
Elena Espejo Gomez Treball de Fi de Grau, EINA Escola d'art i Disseny		




Planta baixa





Planta alta



IL·LUMINACIÓ

- 



PERFIL SUSPÉS DE SOSTRE D'ALUMINI PINTAT DE BLAU (COLOR C:96 M:95 Y:0 K:0) AMB TIRA DE LEDS 3.000K, FET A MIDA. PENJAT A 60 CM DE LA TAULA ON ANIRÀ SUSPÉS


- 

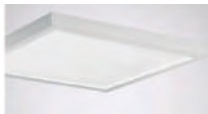
FOCUS DE LED BERTHA PER A CARRIL TRIFÁSIC, 30W, PINTAT DE BLAU (COLOR C:96, M:95, Y:0 K:0). PENJAT A 2,3M DEL TERRE


- 


LED LINEAL LEBRIGHT DE 60CM, COLOR 3.000K, 4W


- 


LLUMINÀRIA DE SUPERFÍCIE PENJANT TRILUX, MODEL ARIMOS D, 50X50CM, 2700 K - 6500 K, REF. 6976251, PENJAT A 2,8M DEL TERRE



ELECTRICITAT

- 


INTERRUPTOR SIMON 100 BLANC SIMPLE. TOTS ELS INTERRUPTORS ANIRAN A H 1.10M DEL TERRE


- 

ENDOLL DE PARET SIMON 100 BLANC SIMPLE

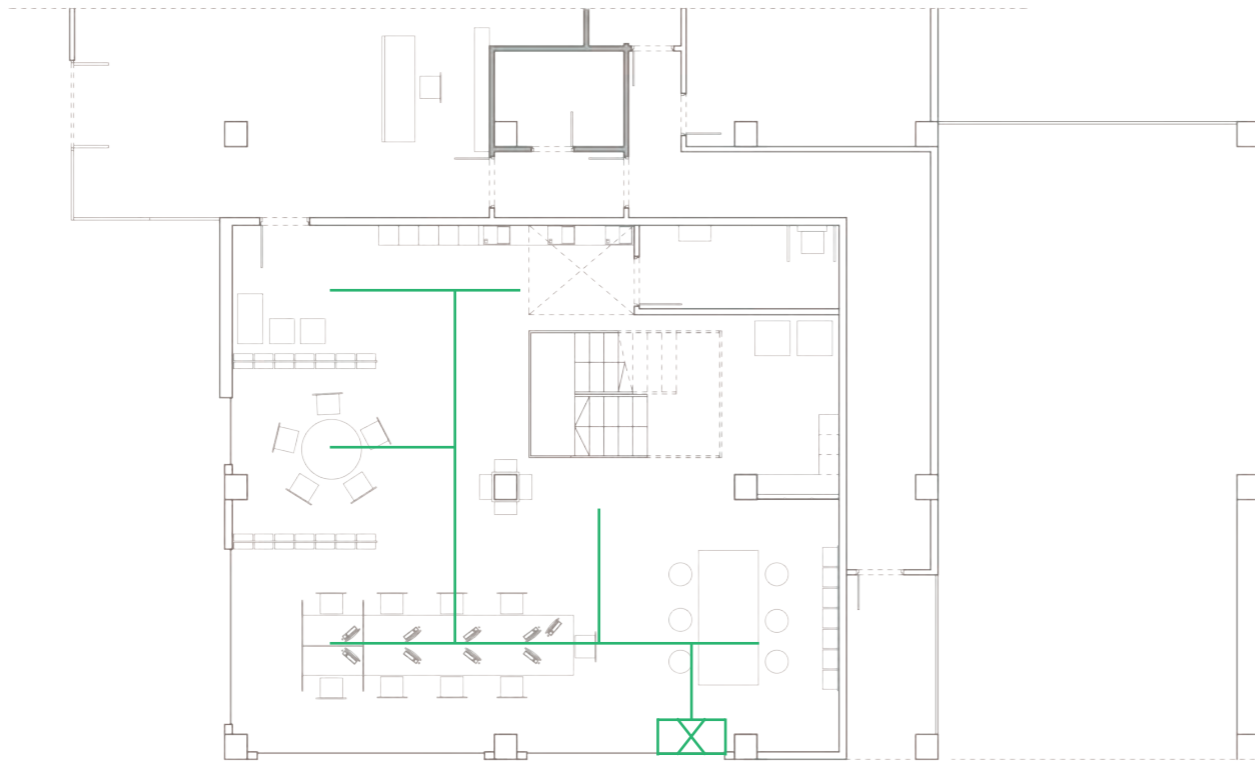

- 

ENDOLL DE TERRE SIMON 100 BLANC, ENDOLL + 2 USB

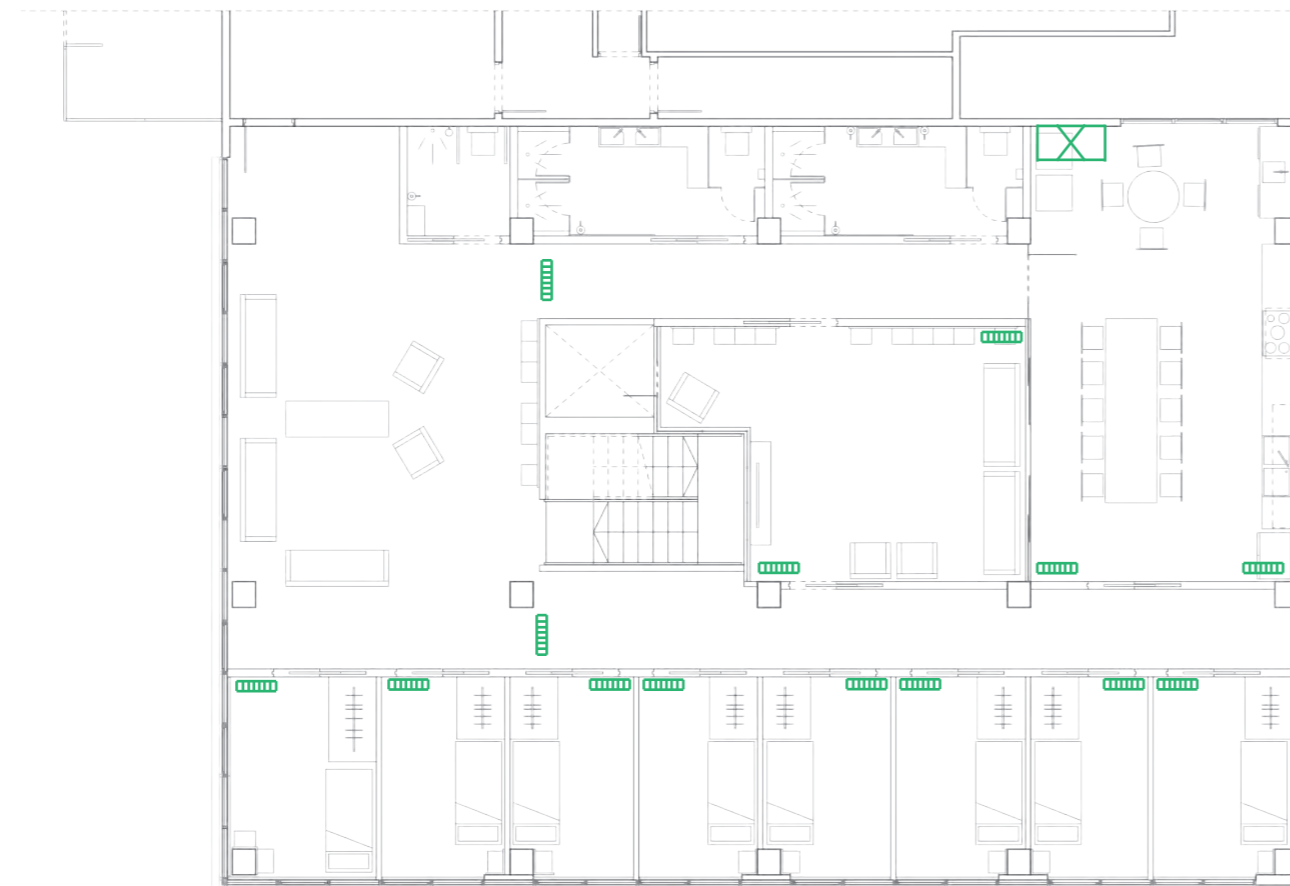

- 

EXTRACTOR D'AIRE A FALÇ SOSTRE

[CO] WORKING LIVING	IL·LUMINACIÓ I ELECTRICITAT
	Escala 1/150
Carrer Roc Boronat n°11, 08003, Barcelona	
Elena Espejo Gomez Treball de Fi de Grau, EINA Escola d'art i Disseny	
17	






Planta baixa

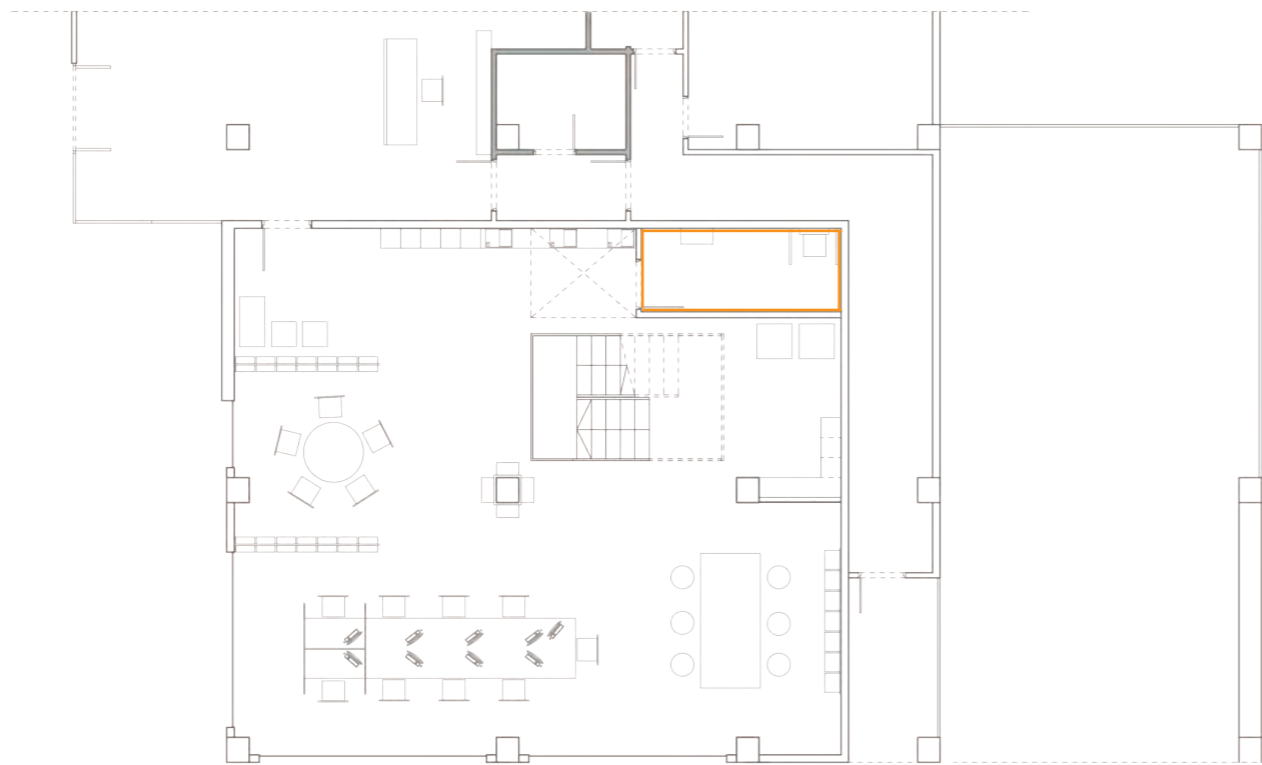


Planta alta

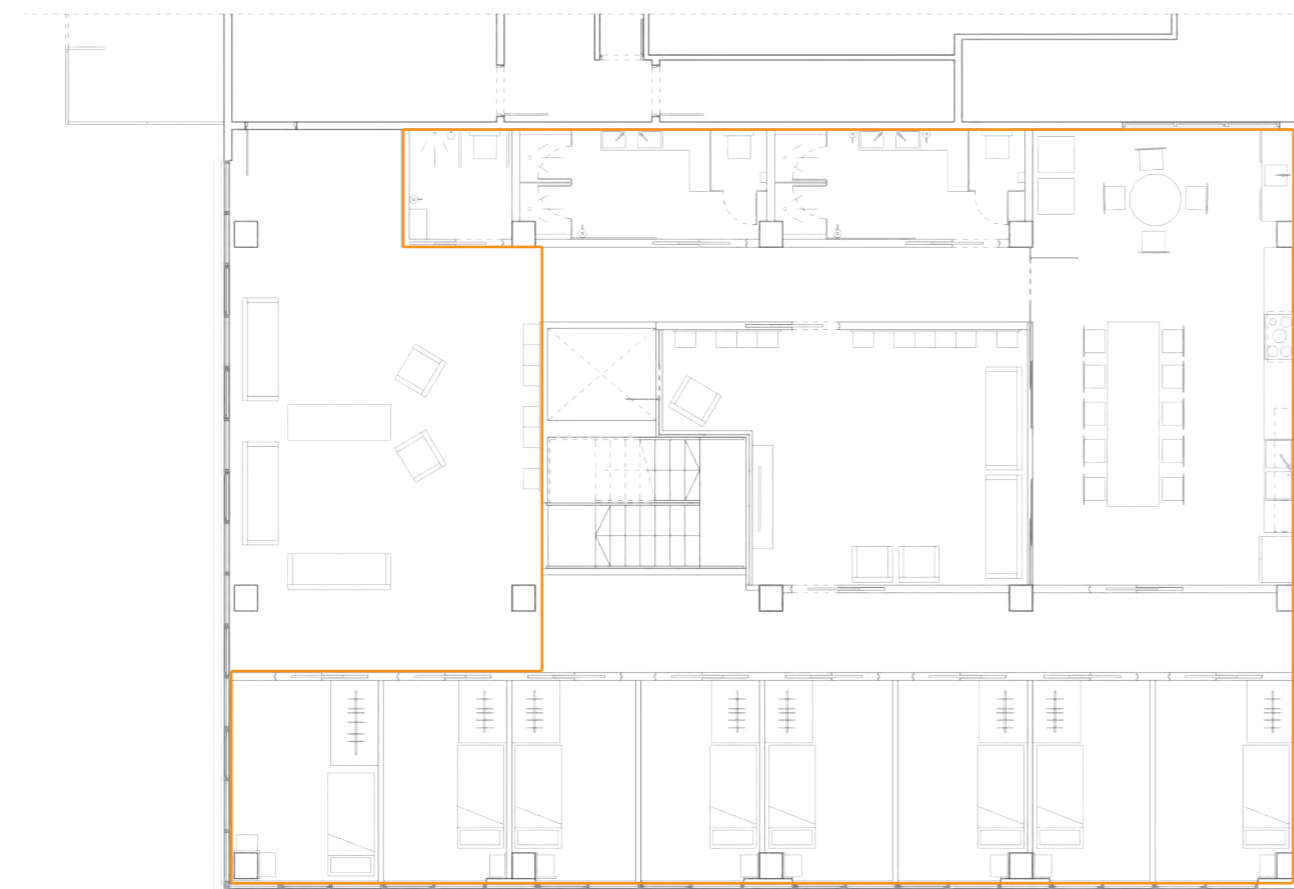
CLIMATITZACIÓ

-  MOTOR UNITAT INTERIOR AMB VENTILACIÓ EXTERIOR
-  TUBS D'AIRE D'ACER GALVANITZAT VISTOS
-  REIXETA D'AIRE CONDICIONAT AL FALÇ SOSTRE

[CO] WORKING LIVING	CLIMATITZACIÓ	18
	Escala 1/150	
Carrer Roc Boronat nº11, 08003, Barcelona		
Elena Espejo Gomez Treball de Fi de Grau, EINA Escola d'art i Disseny		





Planta baixa

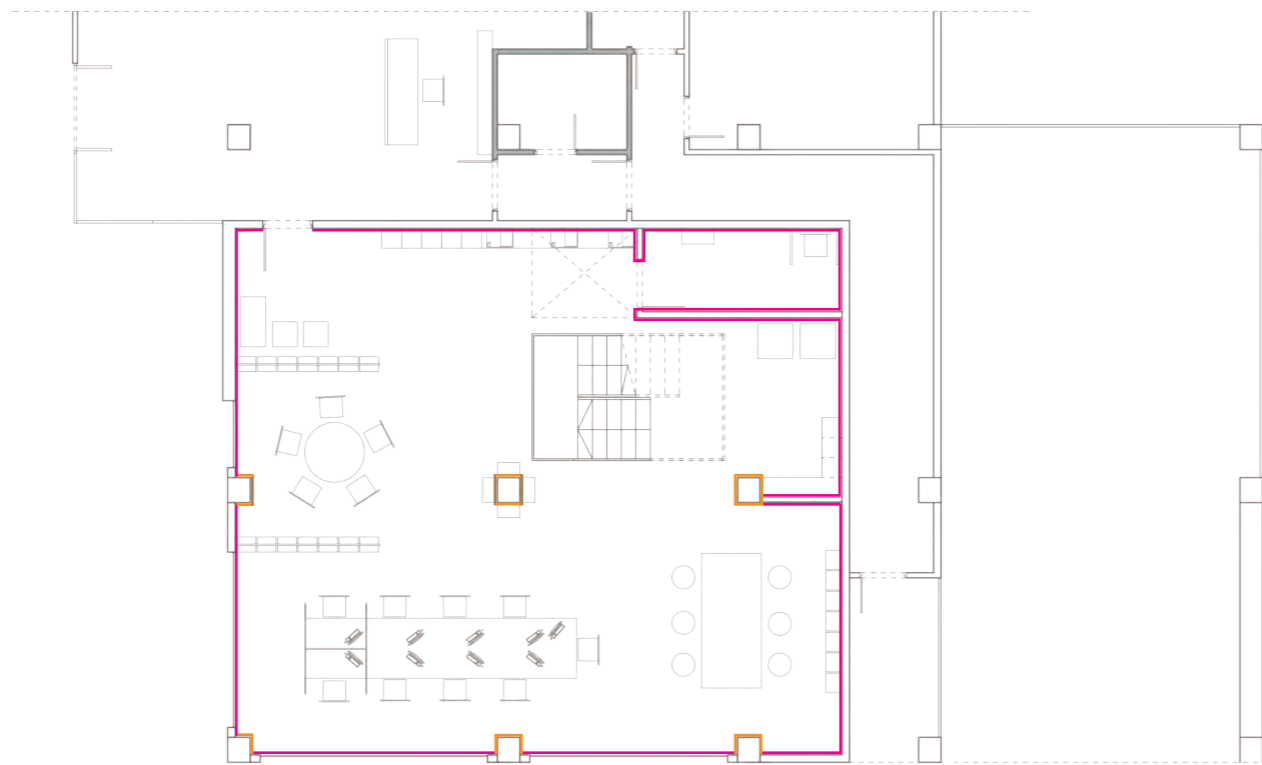


Planta alta

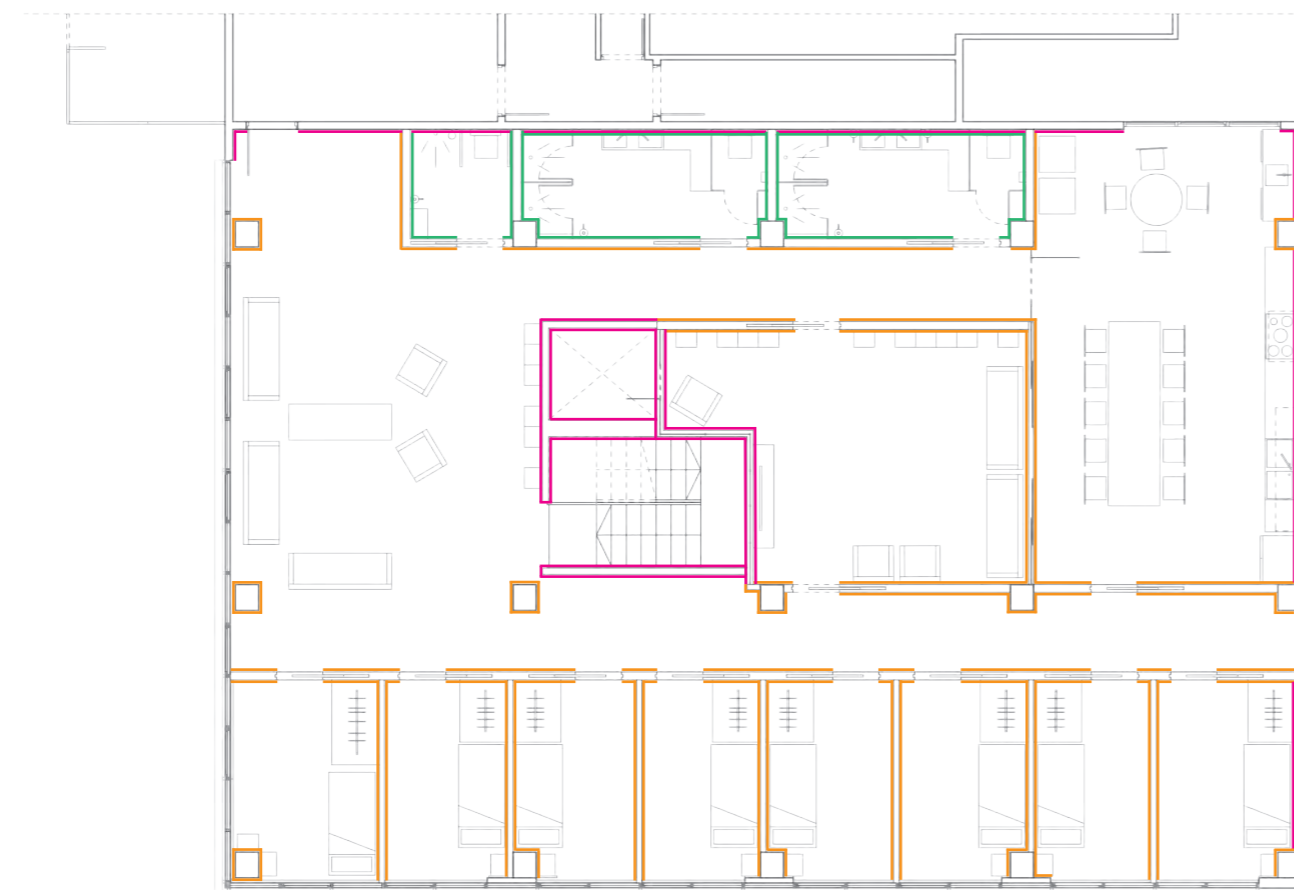
FALÇ SOSTRE I PAVIMENT

-  PERÍMETRE DE FALÇ SOSTRE CONTINU H:2,5M, ACABAT BLANC MAT
-  PAVIMENT CONTINU A TOT EL LOCAL SIKADACOR, REVESTIMENT DE MICROCIMENT DE GRA FI ACABAT MAT

[CO]WORKING LIVING	PAVIMENTS I FALÇ SOSTRES	
	Escala 1/150	
Carrer Roc Boronat nº11, 08003, Barcelona		19
Elena Espejo Gomez Treball de Fi de Grau, EINA Escola d'art i Disseny		



Planta baixa

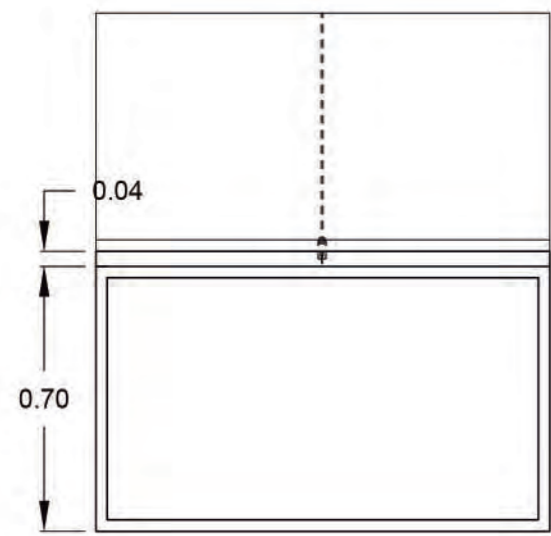


Planta alta

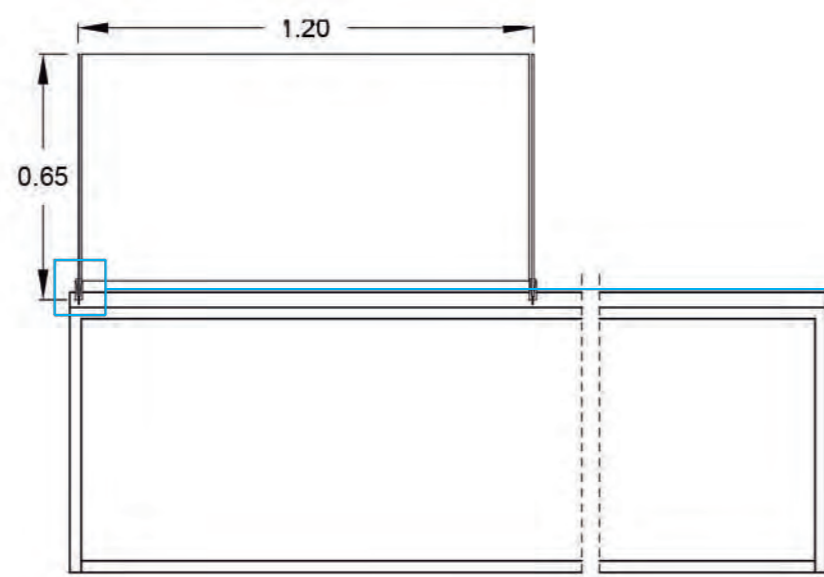
REVESTIMENTS

- MUR DE TOXTOS EXISTENT AMB IMPRIMACIÓ I PINTURA PLÀSTICA BLANC MAT
- PINTURA PLÀSTICA BLANCA MAT
- RAJOLA CERÀMICA 40X60CM COLOR GRIS FOSC ACABAT MATE SEMI RUGÓS AMB BORADA GRIS BIOCCION

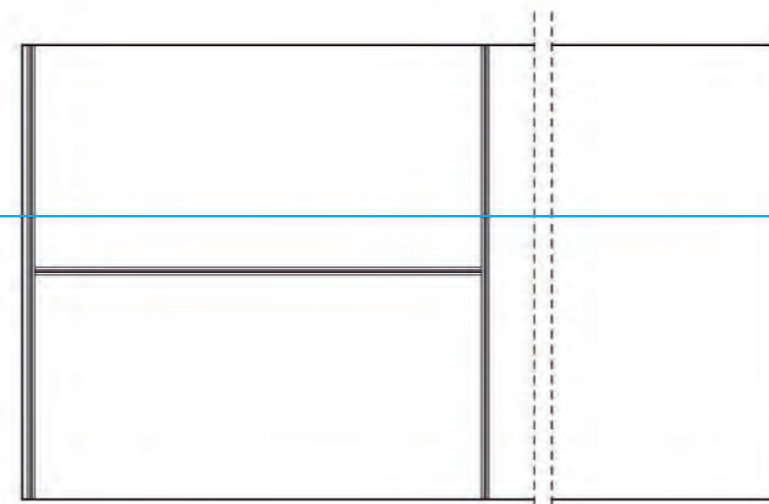
[CO] WORKING LIVING	REVESTIMENTS	20
	Escala 1/100	
Carrer Roc Boronat nº11, 08003, Barcelona		
Elena Espejo Gomez Treball de Fi de Grau, EINA Escola d'art i Disseny		



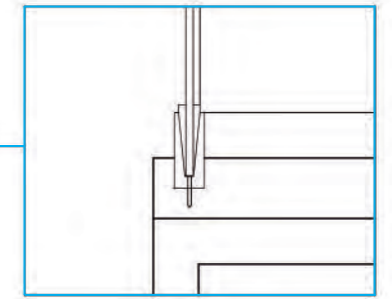
Vista lateral



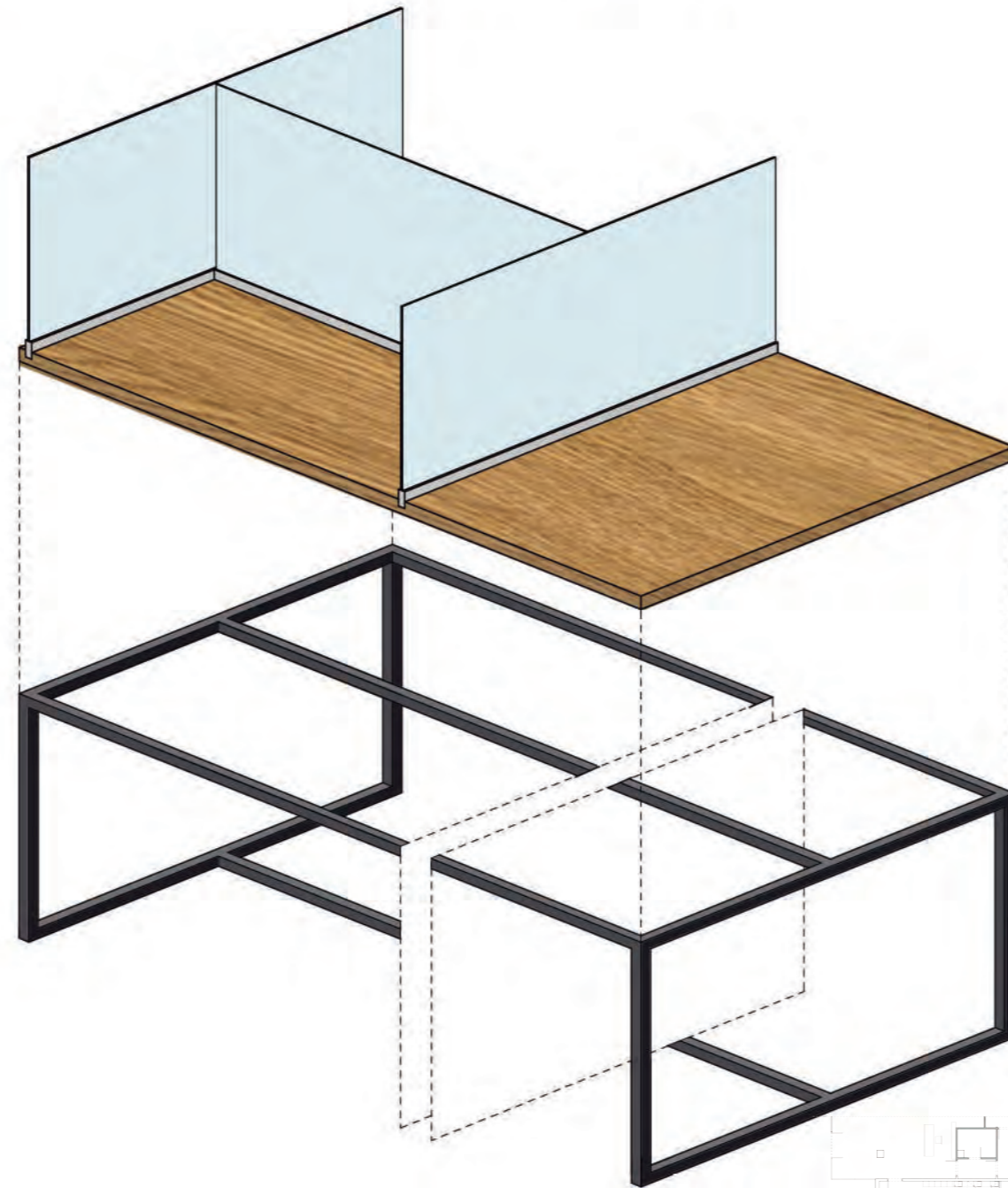
Vista frontal



Planta



Escala 1/5



MATERIALS



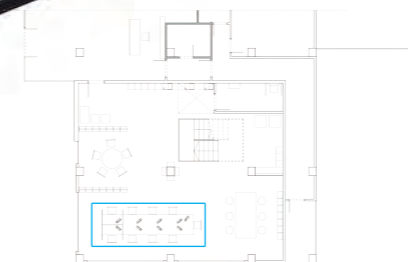
PERFIL CUADRAT D'ACER NEGRE
3x3CM, 3MM DE GRUIX



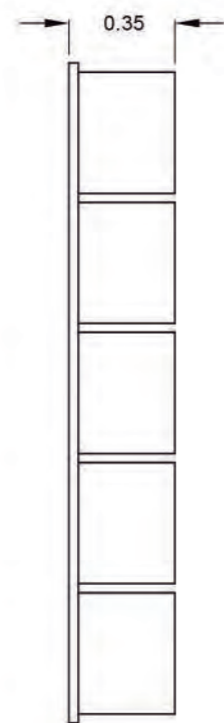
TAULELL AGLOMERAT AMB LÀMINA
DE ROURE, 56X40CM, FONS 35CM,
4CM GRUIX



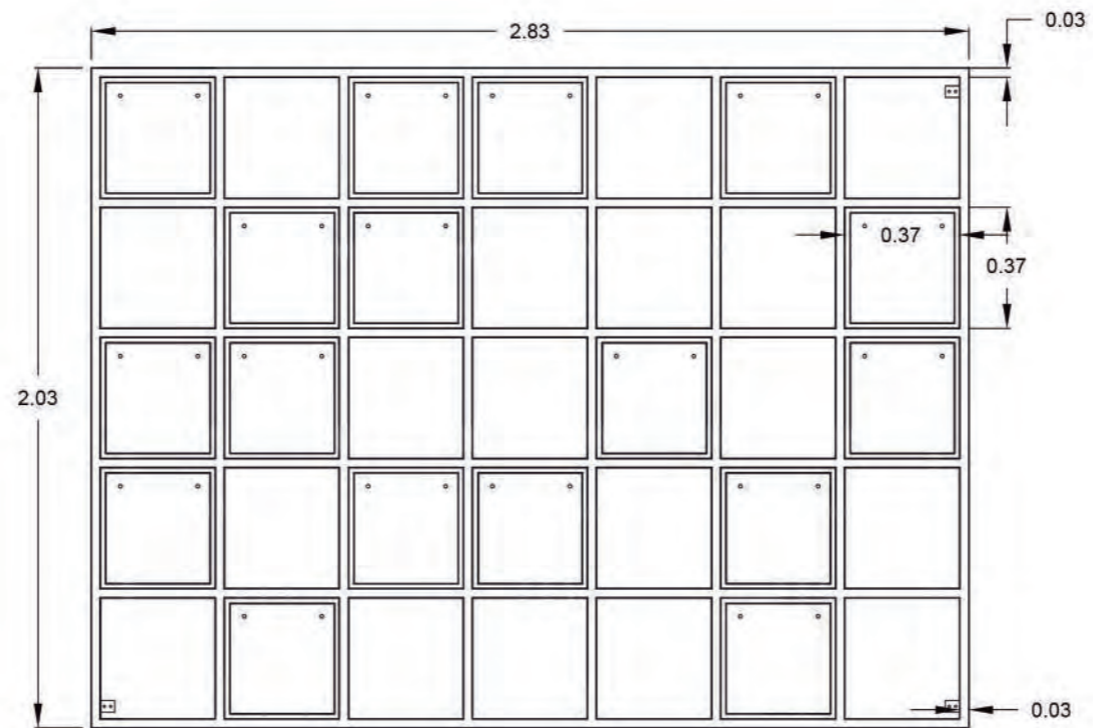
VIDRE TRANSIÚCIT 0,5CM DE GRUIX



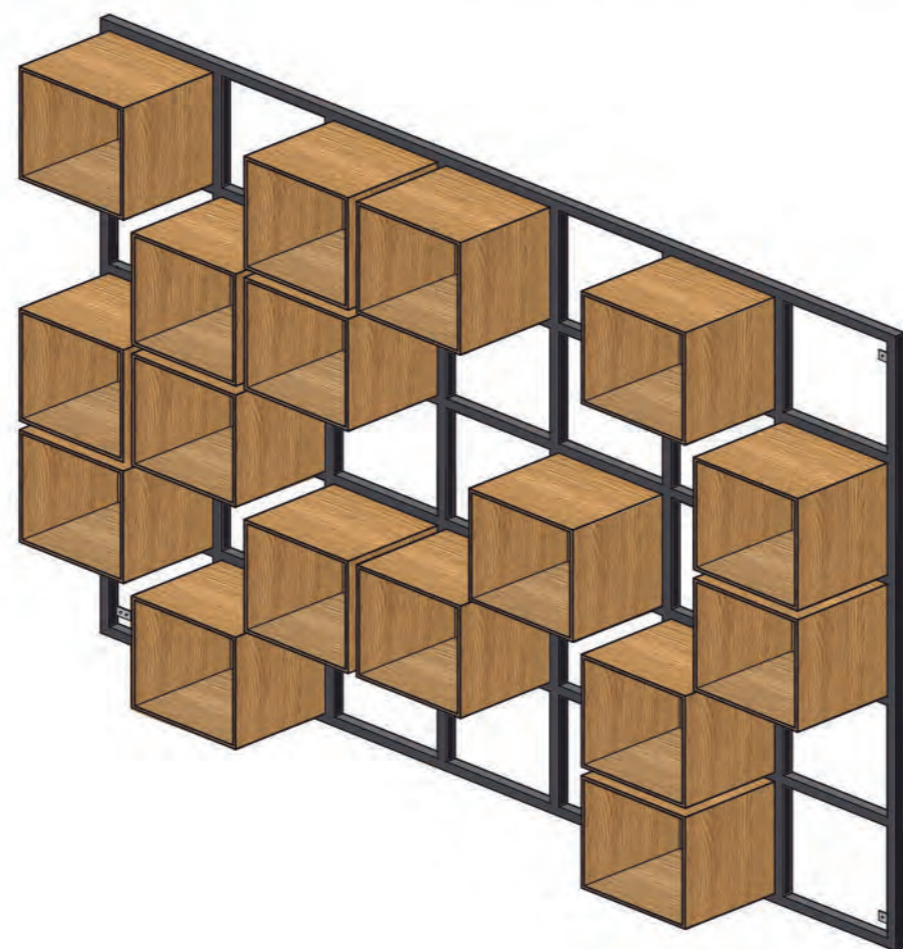
[CO]WORKING LIVING	DETALL TAULA A MIDA
	Escala 1/20
Carrer Roc Boronat nº11, 08003, Barcelona	
Elena Espejo Gomez Treball de Fi de Grau, EINA Escola d'art i Disseny	
21	



Vista lateral



Vista frontal



MATERIALS



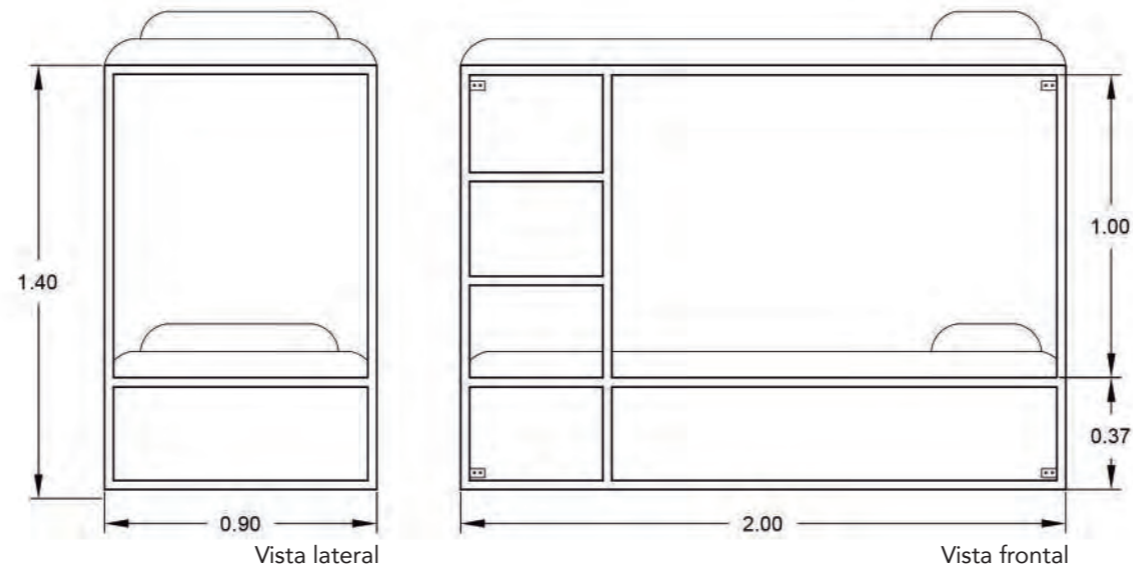
PERFIL CUADRAT D'ACER NEGRE
3x3CM, 3MM DE GRUIX



TAULELL AGLOMERAT AMB LÀMINA
DE ROURE MASSÍS 1CM DE GRUIX



[CO]WORKING LIVING	DETA PRESTATGERIA DE CUBS A MIDA
	Escala 1/20
Carrer Roc Boronat n°11, 08003, Barcelona	
Elena Espejo Gomez Treball de Fi de Grau, EINA Escola d'art i Disseny	
22	



MATERIALS



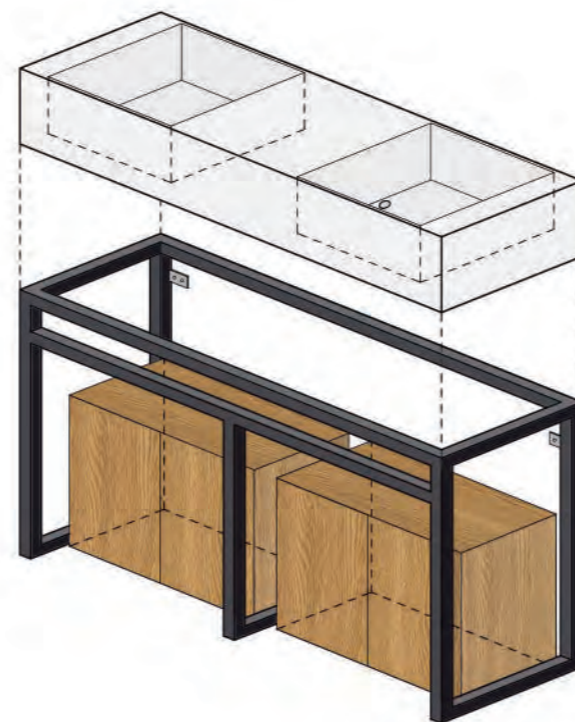
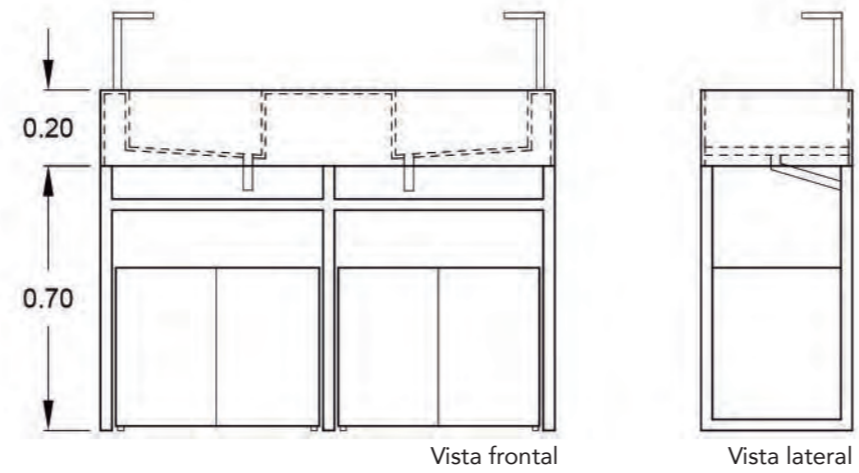
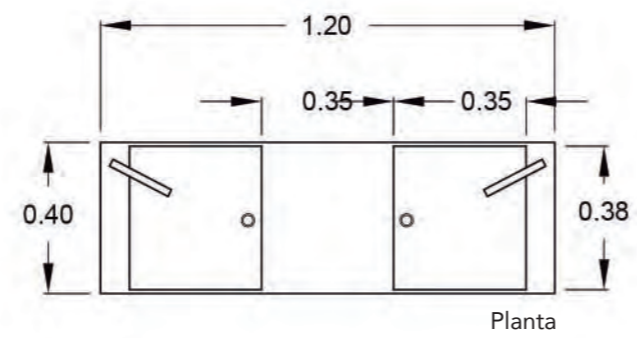
PERFIL CUADRAT D'ACER NEGRE
3x3CM, 3MM DE GRUIX




TAULELL LAMINAT DE ROURE MASSÍS
1,84x0.84CM, 2CM DE GRUIX




[CO]WORKING LIVING	DETALL LLITERES HABITACIONS
	Escala 1/20
Carrer Roc Boronat n°11, 08003, Barcelona	
Elena Espejo Gomez Treball de Fi de Grau, EINA Escola d'art i Disseny	23



MATERIALS

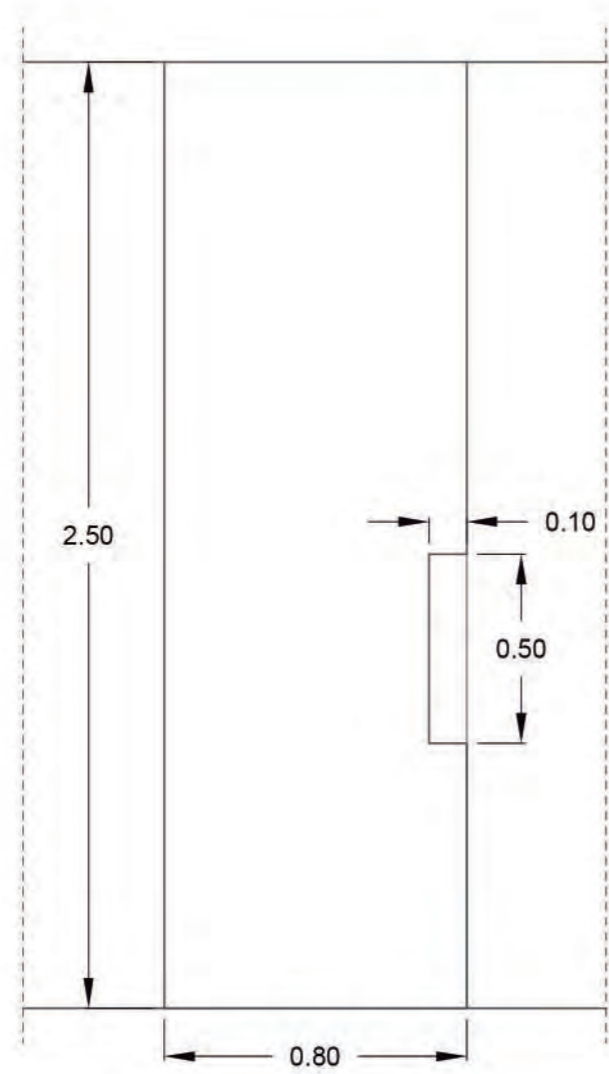
 PERFIL CUADRAT D'ACER NEGRE 3x3CM, 3MM DE GRUIX

 ARMARIS DE ROURE LAMINATS 1,6CM DE GRUIX

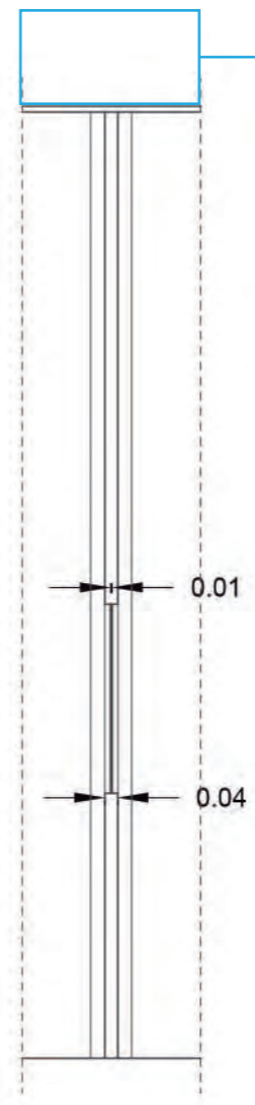
 RENTAMANS SOLID SURFACE DE RESINA BLANCA FET A MIDA, 1CM DE GRUIX



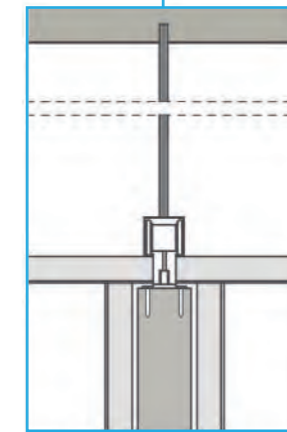
[CO] WORKING LIVING	DETALL MOBLE BANY	
	Escala 1/20	
Carrer Roc Boronat nº11, 08003, Barcelona		24
Elena Espejo Gomez Treball de Fi de Grau, EINA Escola d'art i Disseny		



Vista frontal



Vista lateral

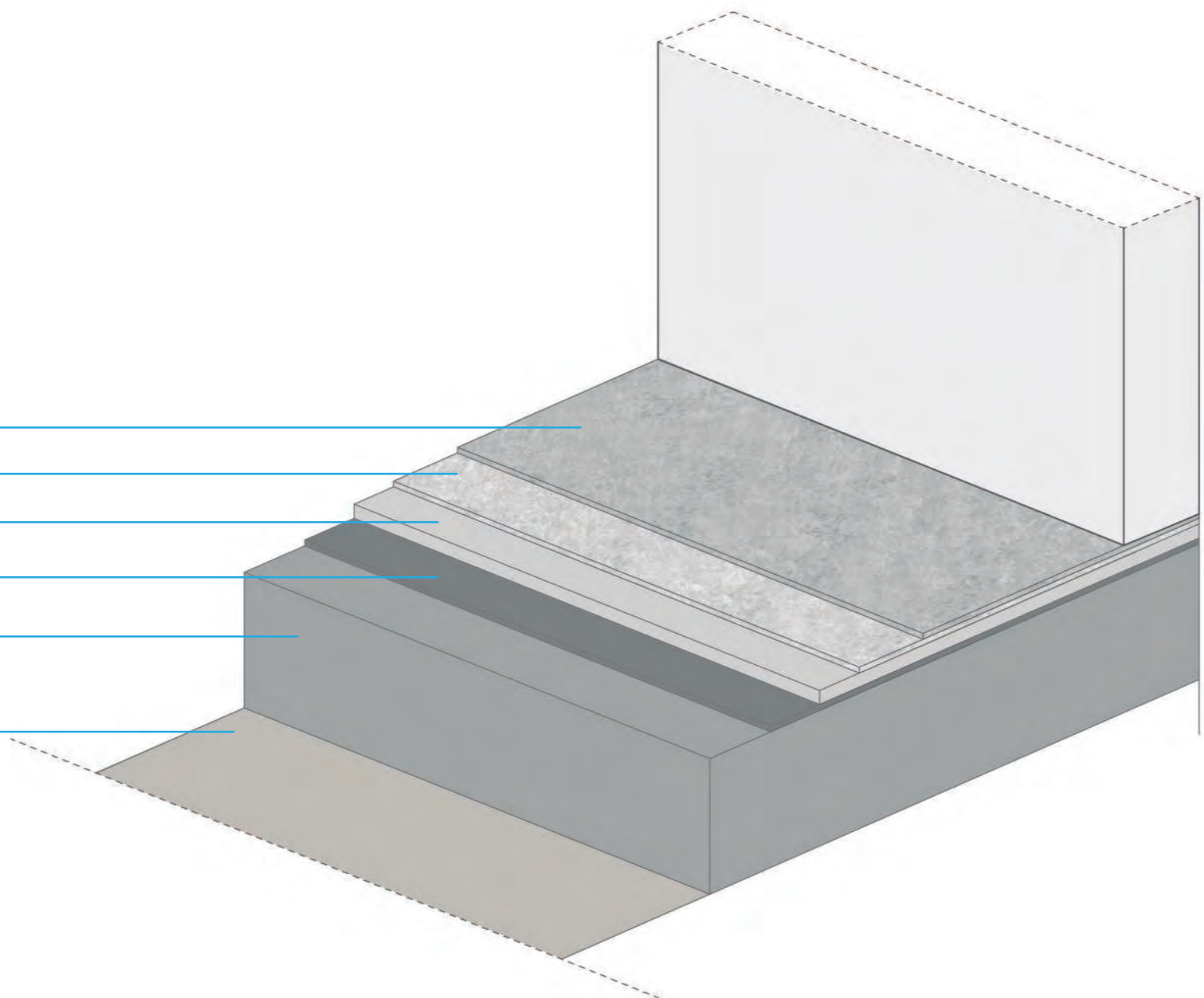


Escala 1/5

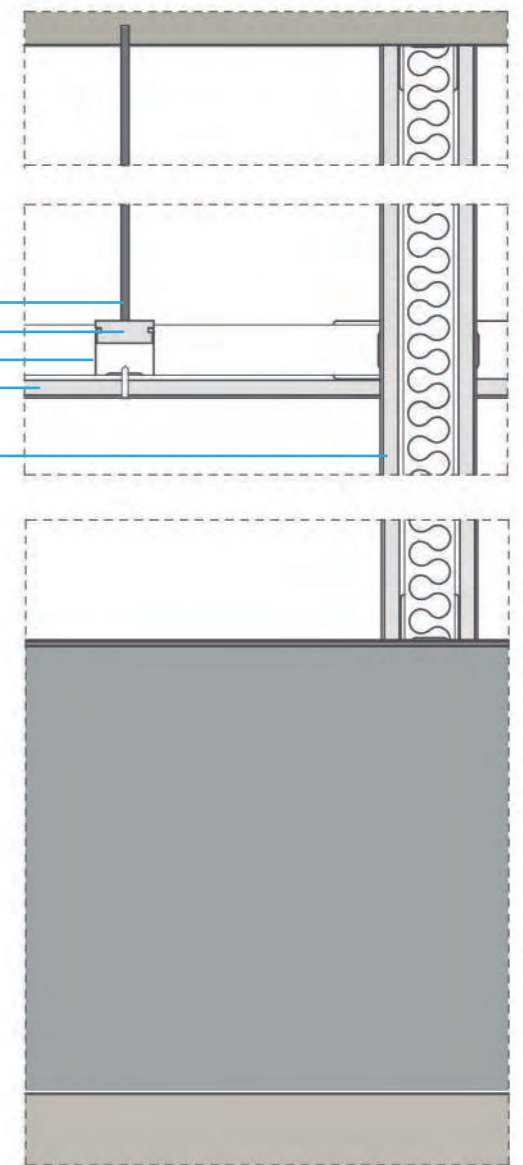


[CO]WORKING LIVING	DETALL PORTES CORREDISSES
	Escala 1/20
Carrer Roc Boronat n°11, 08003, Barcelona	
Elena Espejo Gomez Treball de Fi de Grau, EINA Escola d'art i Disseny	
25	

FIXADOR DE POLIURETÀ ACABAT MATE
 MICROCIMENT FI
 MICROCIMENT BASE
 MALLA DE FIBRA DE VIDRE
 MORTER ALLEUGERIT AMB PERLITA
 SOLERA



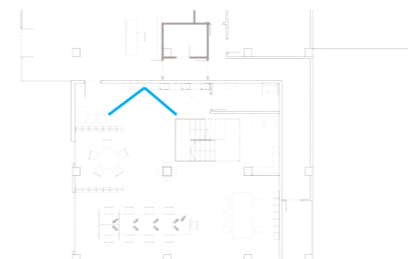
VARETA ROSCADA
 FORQUILLA T47
 PERFIL T47
 CARTRO GUIX
 CARTRO GUIX



[CO]WORKING LIVING	DETALL TERRE I PARETS DE CARTRO-GUIX
	Escala 1/5
Carrer Roc Boronat n°11, 08003, Barcelona	
Elena Espejo Gomez Treball de Fi de Grau, EINA Escola d'art i Disseny	26



[CO] WORKING LIVING	REPRESENTACIONS 3D
	Sense escala
Carrer Roc Boronat n°11, 08003, Barcelona	27
Elena Espejo Gomez Treball de Fi de Grau, EINA Escola d'art i Disseny	



[CO] WORKING LIVING	REPRESENTACIONS 3D
	Sense escala
Carrer Roc Boronat n°11, 08003, Barcelona	28
Elena Espejo Gomez Treball de Fi de Grau, EINA Escola d'art i Disseny	



[CO]WORKING LIVING	REPRESENTACIONS 3D
	Sense escala
Carrer Roc Boronat n°11, 08003, Barcelona	29
Elena Espejo Gomez Treball de Fi de Grau, EINA Escola d'art i Disseny	



[CO] WORKING LIVING	REPRESENTACIONS 3D
	Sense escala
Carrer Roc Boronat n°11, 08003, Barcelona	30
Elena Espejo Gomez Treball de Fi de Grau, EINA Escola d'art i Disseny	