

NÒS AMB NÒS

Refugi culinari al Cap de Creus

Georgina Sala Martinez
Treball Final de Grau
Disseny d'interiors
EINA, Escola de disseny i art

Georgina Sala Martinez

Treball Final de Grau

Disseny d'interiors

EINA, Escola de disseny i art

ABSTRACT

REFUGI / EXPERIÈNCIA PROFESSIONAL / CUINA / VALOR PAISATGÍSTIC

El projecte que es planteja, és la reforma d'un refugi del Cap de Creus, concretament a la Cala Prona. L'encàrrec consisteix en crear un habitatge domèstic per un cuiner, que vol aïllar-se de les cuines que avancen a un ritme frenètic. Amb l'objectiu de desenvolupar la creativitat que en el cercle viciós de la competitivitat de cuines no s'aconsegueix.

El projecte consisteix en la reforma i adaptació d'una construcció que està en desús, partint d'unes preexistències molt evidents s'ha volgut respectar al màxim l'entorn del refugi i l'interior d'ell. L'objectiu a l'hora de rehabilitar és la creació d'un espai aïllat on dins l'usuari plasma les seves noves idees de creació en una cuina humil. Aquestes idees són fruit de l'entorn que l'envolta, que ajuda a un pensament més profund dins del "jo".

El proyecto que se plantea, es la reforma de un refugio del Cabo de Creus, concretamente a la Cala Prona. El encargo consiste al crear una vivienda doméstica por un cocinero, que quiere aislarse de las cocinas que avanzan a un ritmo frenético. Con el objetivo de desarrollar la creatividad que en el círculo vicioso de la competitividad de cocinas no se consigue.

El proyecto consiste en la reforma y adaptación de una construcción que está en desuso, partiendo de unas preexistencias muy evidentes se ha querido respetar al máximo el entorno al refugio y el interior de él. El objetivo a la hora de rehabilitar es la creación de un espacio aislado donde dentro del usuario plasma sus nuevas ideas de creación en una cocina humilde. Estas ideas son fruto del entorno que lo rodea, que ayuda a un pensamiento más profundo dentro del "yo".

The project that I propose is the refurbishment of a refuge in Cap de Creus, specifically in Cala Prona. The assignment consists of creating a domestic house for a chef, who wants to isolate himself from the kitchens that advance at a frenetic pace.

The project consists of the reform and adaptation of a construction that is in disuse, starting from some very evident preexistences, the maximum respect has been the environment of the refuge and the interior of it. The goal at the time of rehabilitation is the creation of an isolated space where the user embodies his new ideas of creation in a humble kitchen. These ideas are the result of the surrounding environment, which helps a deeper thought within the "one self".

ÍNDEX

Nòs amb Nòs

1. Memòria analítica

- 1.1 Introducció i objectius
- 1.2 L'ascetisme projectat
- 1.3 Context del Parc Natural
- 1.4 Context de Cala Prona
- 1.5 Materialitat Existent
- 1.6 Arquitectura Autòctona
- 1.7 Referents

2. Memòria constructiva

- 2.1 Estat Actual
 - 2.1.1 Material fotogràfic
 - 2.1.2 Façana Sud
 - 2.1.3 Façana Nord
 - 2.1.4 Façana Oest
- 2.2 Nova Projectió
 - 2.2.1 L'interior
 - 2.2.2 Relació entre interior i exterioro
 - 2.2.3 La professió dins el refugi
 - 2.2.4 Estança i professió
 - 2.2.5 Detall construïtu
 - 2.2.6 Divisòria d'espais
 - 2.2.7 Bany
 - 2.2.8 Zona de descans i lectura

3. Memòria executiva

- 3.1 La recolecta d'aigua
- 3.2 Plaques fotovoltaïques

4. Annex

- 4.1 Maqueta volumètrica

5. Conclusions

6. Bibliografia

NÒS AMB NÒS

NÒS AMB NÒS és una dita típica de la costa nord, de l'Alt Empordà, concretament de Cadaqués. Aquesta frase feta és un prec que es feia antigament als cadaquesencs perquè es casessin entre els del poble i no amb gent forastera. D'aquesta manera es podien mantenir els llinatges, les famílies i les tradicions més arresarades de la possible invasió forania.

Aquesta idea inicial, aplicada al projecte pretén resguardar l'essència tradicional però incorporant l'essència del món actual i de la vanguardia. És a dir, el món culinari ha evolucionat de manera accelerada i aquesta transició entre l'antic i el modern ha provocat una possible pèrdua de les tradicions més arrelades. Però, per tant, és important recordar d'on venim per saber on anem.

Nòs amb Nòs proposa la reconciliació de la cuina tradicional amb la cuina d'avantguarda crenat d'aquesta manera una fusió de l'antic amb el modern i aplicant els valors del lloc a la cuina.

A dark, textured brushstroke background, resembling a watercolor or ink wash, centered on a white page. The stroke is horizontal and has irregular, feathered edges.

MEMÒRIA ANALÍTICA

INTRODUCCIÓ I OBJECTIUS

Amb el transcurs del temps, la cuina ha anat evolucionant de manera efervescent però, les receptes tradicionals han passat de generació en generació per mantenir l'essència del món culinari i alhora poder comprendre les bases de la cuina moderna ja que aquetes rauen, en la cuina antiga.

Però és en aquesta última dècada que ha sorgit una nova cuina que ha desmarcat la cuina de tradició per complert: la cuina d'avantguarda. Aquesta evolució es regeix a través d'uns nous paràmetres, on el xef sorprèn el comensal implicant els cinc sentits en un plat. Però aquest resultat, el plat, com s'ha preparat? Quina inspiració ha ajudat al seu creador? Quantes hores invertides hi ha darrere? L'ha elaborat només el xef o tot l'equip de cuina? Els cuiners d'estrelles Michelin o d'alta categoria asseguren que per tota recompensa és necessari un esforç i la dedicació d'hores són infinites a la cuina. És per aquest motiu que els cuiners s'abandonen a si mateixos i a tot el que els envolta per dedicar-se única i exclusivament a l'elaboració mestra d'allò que tenen en ment.

És en aquest punt, que sorgeix la idea d'aquest Treball de Fi de Grau. L'objectiu principal és una experiència tant professional com personal: hipotèticament, el xef en qüestió estaria aïllat les 24 hores del dia en un refugi de Cala Prona (Cap de creus) durant una bona temporada (el temps dependrà d'ell), fins superar el seu repte i aconseguir els seus objectius mitjançant l'ajuda de les instal·lacions i del lloc en concret.

Els propòsits són personals, però en aquest cas, la intenció, és que gràcies a la situació geogràfica d'aquest Parc Natural pugui replentjar-se la seva nova carta o potser l'estil de cuina o la sinceritat i fidelitat als valors de la cuina mediterrània.

Les condicions en què es troba aquest refugi són bastant decadents, per tant, hi fa falta un gir d'interiorisme: proposar una llar còmoda i confortable al mateix temps que un espai apte de creació.

Tot i això, la llar no és un simple objecte o edifici, sinó un estat difús i complex que integra records i imatges, desitjos, pors, passat, present i futur. La llar és també un escenari de rituals, de ritmes personals i de rutines dia a dia. La llar no pot construir-se d'un sol cop, d'una una sola vegada. Té una dimensió temporal i una continuïtat, és un producte gradual de l'adaptació al món de l'individu.

GEST DE VIURE-HI I EL JO DINS SEU

Per demostrar que és una llar i fer-ne un ús, cal que el projecte es realitzi amb la idea que no és simplement la posició del cuiner dins d'ella, de la llar, sinó el gest de conviure-hi en ella i amb ella.

LA INDEPENDÈNCIA O LA CONVIVÈNCIA INDIVIDUAL

Els humans ens presentem de dues maneres diferents: en espais públics mostrem un "jo" diferent del que mostrem quan estem en una situació o lloc conegut amb un cert confort. És a dir, en els espais privats com casa on hi habitem expressem els nostres secrets, les nostres debilitats i en general, som més forts a causa de la protecció i a la seguretat del lloc conegut. Però, per altra banda, també és cert que quan l'ésser humà es troba en una situació desconeguda o amb possibilitat de perill, la por fa que surti del seu interior l'instint de supervivència que ens manté en alerta i amb els nostres instints més primitius a punt per qualsevol alteració de la calma. Aquest fet, queda reflectit en el fet d'habitar el refugi que es presentarà a continuació, ja que, l'individu s'hi trobarà en total solitud, en un clima que molt sovint és advers i els outputs hauran de ser la seva font d'inspiració per a l'elaboració dels seus propòsits.



L'ASCETISME PROJECTAT

Per tal de poder entendre d'una manera més clara conceptualment el que significa la idea bàsica del refugi, la idea del jo dins seu o de la independència en quan la convivència individual, cal lligar aquest fet amb els seus orígens i amb la seva representació més clara: l'ascetisme.

La paraula ascetisme prové del grec askein que significa exercitar-se, fer exercici. L'ascetisme, per tant, és una forma de vida en què el jo és l'objecte principal de l'activitat humana. Per aquesta raó, però, la pràctica del ascetisme no està necessàriament relacionada amb la religió però sí que hi té, en orígens, un component important. De fet, es pot afirmar que els primers ascetes van ser els filòsofs, els quals, l'objectiu fonamental d'aquests era la concepció de la filosofia com l'art o la pràctica de conèixer-se un mateix. La vida s'entenia no només com un fet donat, sinó com un art, l'art de viure. L'ascetisme és, doncs, no només un estat contemplatiu o, com habitualment es sentén, un retir del món, sinó, sobretot es concep com una forma de qüestionar-se radicalment les condicions socials i polítiques.

Aquest fet, plasmat en el projecte del refugi hi té una àmplia i basta relació, ja que l'individu el qual hipotèticament habiti aquest, es trobarà en un entorn el qual ha estat única i exclusivament pel treball, la reflexió i l'exemplificació de la observació del territori en el seu resultat culinari.

La pràctica de l'ascetisme en aquest cas, configura no tant la solitud sinó el fet d'aïllar-se per tal de centrar-se en una activitat determinada.

Per altra banda però lligat conceptualment amb aquest fet, la vida monàstica representà també una forma de concebre la vida com a mitjà per seguir unes directrius però de forma col·lectiva. Aquesta, s'originà en els deserts de Síria i Egipte, llocs en els quals es varen construir les primeres ermites dins de l'ideal de tabula rasa, que significa un nou començar, un començar en blanc i des de zero.

Des del primer moment, la vida monàstica es presentà com una crítica inapel·lable i radical del poder, no lluitant contra ell, sinó rebutjant-lo: la forma de vida del monjo significava no tenir llar, ser un estranger, rebutjar qualsevol paper dins de la societat i per tant, qualsevol estigma social i de poder en el seu si.

La comparativa de l'asceta amb la vida monàstica en relació a la idea d'aïllament del refugi té diversos punts en comú sobretot pel què fa a la creació de l'espai. És d'aquesta manera com l'espai determina l'interior i alhora li aporta les característiques i l'essència necessària.

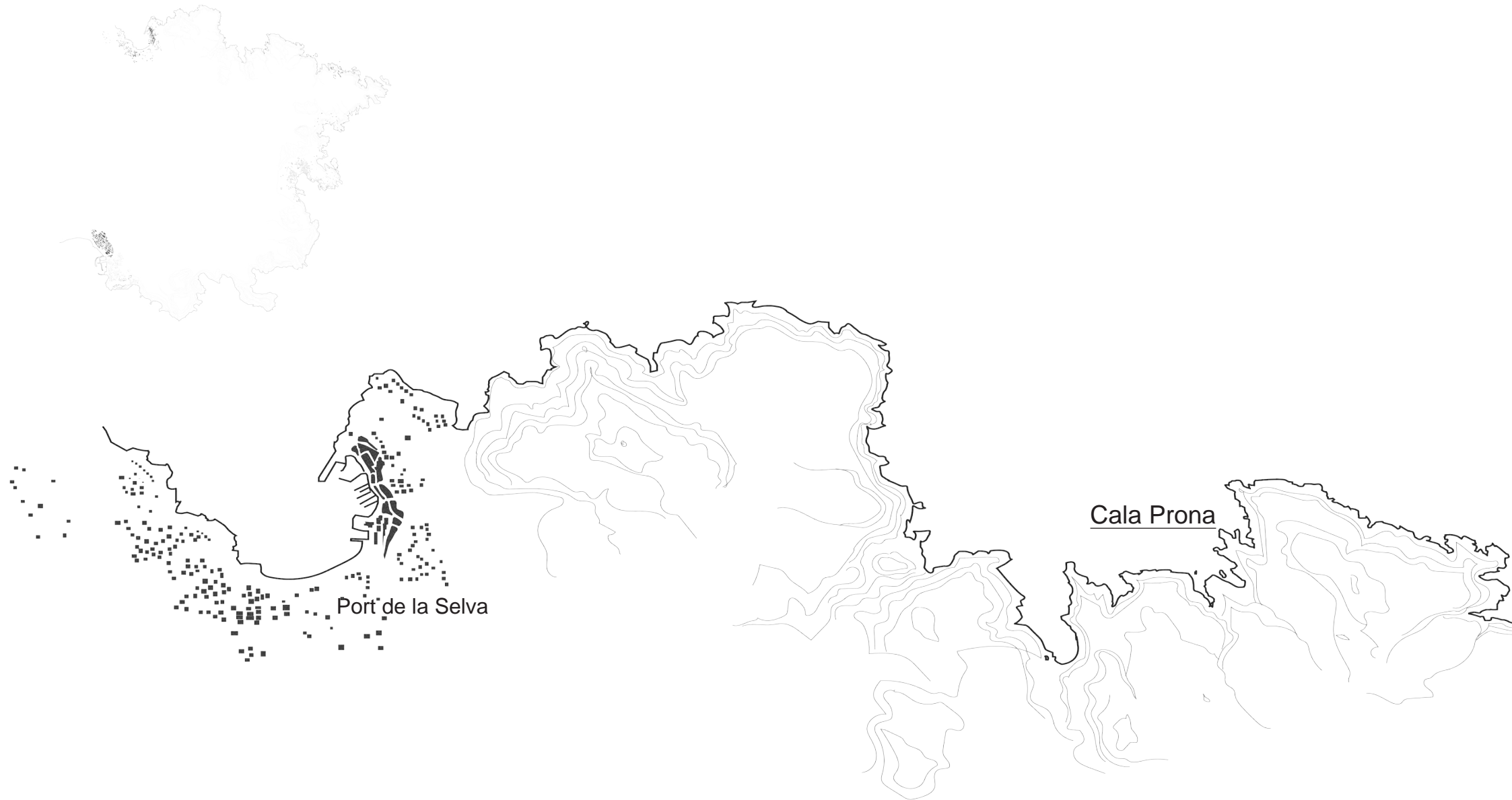
“En el monasterio la forma sigue a la función del modo más estricto posible. Como en un edificio funcionalista, la forma típica del monasterio medieval es simplemente una extrusión de las actividades rituales que tienen lugar en su interior” (Vittorio, 2016: 30).

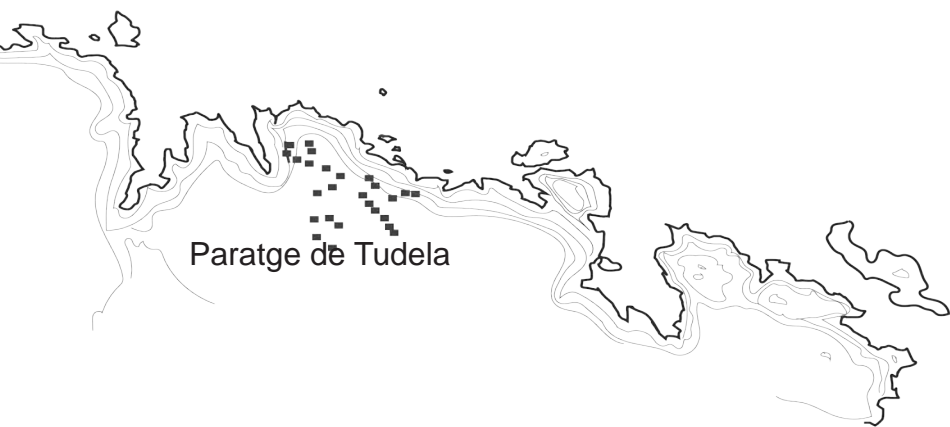
És a dir, tal com explica Pier Vittorio Aurelio en el seu llibre Menos es suficiente del 2016, l'arquitectura, concretament i en aquest cas dels monestirs, és un conjunt que emmarca i identifica les formes de vida i les activitats que en ell si recullen.



CONTEXT

CAP DE CREUS





"Aquesta part compresa entre el Camell i l'Àguila que tu coneixes i estimes tant com jo mateix és i ha de continuar per sempre essent geologia pura, sense res que pugui mixtificar-ho; en faig qüestió de principi. És un paratge mitològic que és fet per a déus més que per a homes i cal que continui tal com està".

Salvador Dalí.



El Cap de Creus presenta una topografia molt particular, la qual fa d'aquest indret una zona molt peculiar emmarcada dins del territori de l'Alt Empordà i concretament pertanyent al Parc Natural fundat al 1998. Els trets que defineixen el territori li conformen a aquest un caràcter propi molt personal que alhora mostra la simbologia de la costa nord de Catalunya, la costa brava.

A trets generals, la imatge que es pot apreciar és la d'una zona muntanyosa, abrupte i esquerdada que proporciona un equilibri perfecte en la combinació de mar i muntanya. La platja marca la línia de la costa la qual té un relleu irregular i bastant empinat ja que, les roques de la zona interior tenen diverses alçades i configuren de forma totalitària un entorn salvatge però mediterrani. A més a més, el clima ha definit al llarg del transcurs del temps l'aparença de l'indret.

El Cap de Creus es caracteritza per un vent fort, la tramuntana la qual ha provocat una erosió important de les roques conferint al terreny uns desnivells molt propis i característics.

A més a més, al ser una zona elevada per sobre del mar al trobar-se a 67s metres, el fred i les baixes temperatures han afectat de manera destacada en una zona tant oberta a l'abisme.

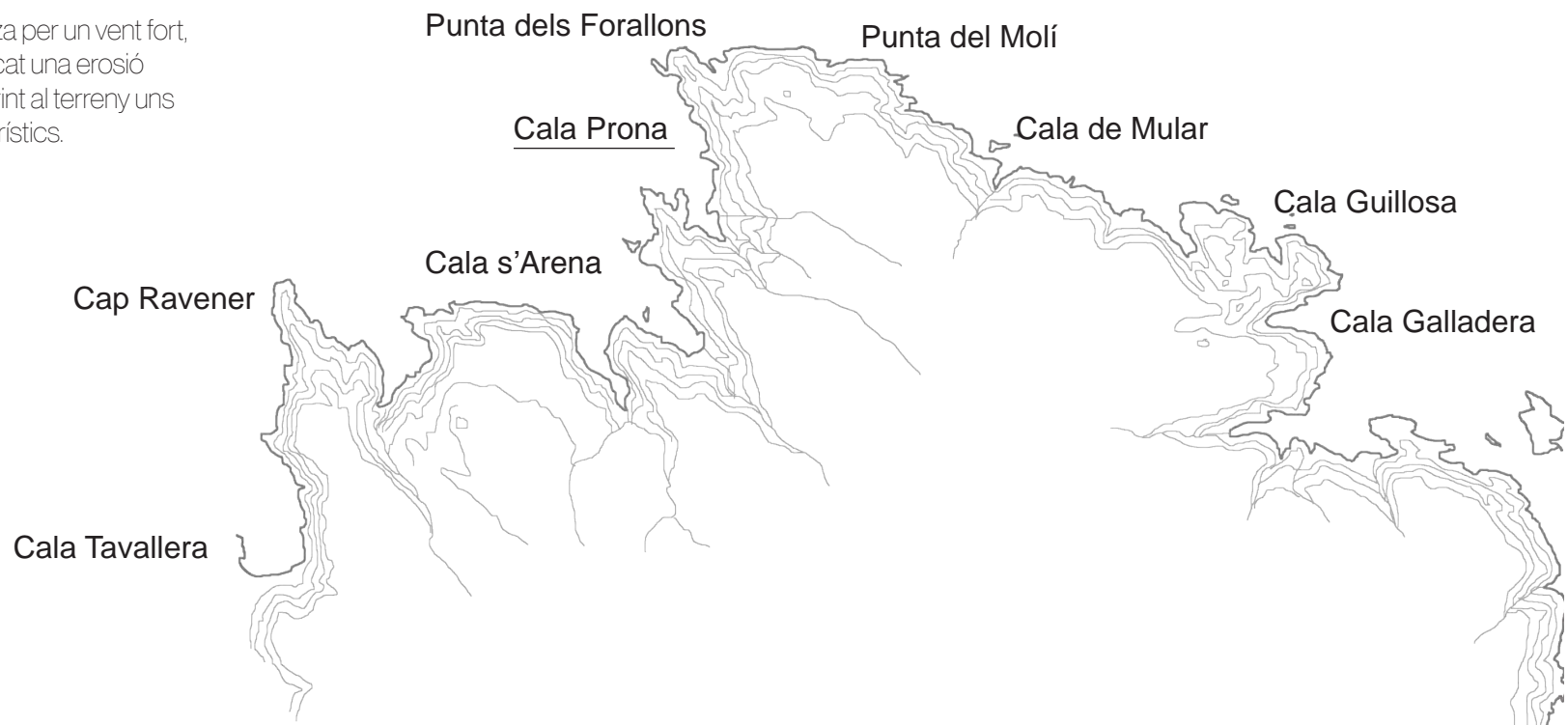
Per altra banda, la humitat constant que es troba en el clima ha proporcionat a la zona una important quantitat de vegetació basada sobretot en el pi blanc i l'alzina surera i a capes inferiors predomina una cobertura de brolles i de prats secs.

En quant a fauna destaca la gran varietat d'ocells com l'àliga cuabarrada, el falcó pelegrí i d'altres marítims com el corb marí o el marcarell.

Pel que fa als animals aquàtics trobem la tortuga, el llamàntol i la tortuga i destaca el corall vermell adherit a les roques del fons marí.

Les 10780 hectàrees terrestres i les 3064 hectàrees han servit de referent i d'aixopluc artístic a grans personalitats locals i estrangeres com a medi d'inspiració artística i com a refugi de la societat i de l'entorn degut a la seva posició privilegiada i aïllada.

És a dir, el territori del Cap de Creus en la seva totalitat paisatgística i climatològica ha conferit a la zona un important caràcter mediterrani inscrit eternament a les seves roques gràcies a la tramuntana.



CALA PRONA, REFUGI

Confraria de Pescadors del Port de la Selva



La barraca de Cala Prona és un antic refugi de pescadors a peu de platja, inclòs en l'Inventari del patrimoni arquitectònic de Catalunya.

Situada a llevant del nucli urbà de la població del Port de la Selva, emplaçada al costat nord de la cala Prona. La barraca es troba a la punta de la Creu, a tocar de la torrentera nomenada reg de les escudelles. Botiga o barraca comunal de pescadors adossada a una de les penyes prominents que formen la punta de la Creu, la qual crea un entrant rocós a la costa. El refugi queda d'esquena al mar, protegit gràcies a la rocalla de pissarra que forma la roca.

La barraca és de planta rectangular, amb teulada d'una sola pendent rehabilitada i distribuïda en una sola planta. La façana principal, orientada a migdia, presenta dues portes d'accés, una rectangular i l'altra d'arc molt rebaixat, les dues bastides amb maons. També hi ha dues petites finestres rectangulars, amb el mateix material constructiu. Es conserva una llosa gravada amb la inscripció del nom de la construcció, pràcticament esborrada. A sobre de la porta principal, corresponent a l'antic espai comunal de la barraca, hi ha col·locat un emblema coronat de metall per indicar que aquesta és una de les cales "reals" de "la Mar de Amunt" del Cap de Creus.

A la façana orientada a mar, protegida per la roca, hi ha dues petites finestres més rectangulars. L'interior està compartimentat en dos sectors de dimensions similars. L'habitable obert ha estat remodelat, amb un paviment de rajoles actual i un sostre de maó pla i bigues de ferro restituint. L'edificació és de runa i morter, tot i que els murs són exteriorment arrebossats.

Davant de la barraca hi ha un petit embarcador, al qual s'accedeix per tres graons bastidos amb lloses. A l'altre extrem de la platja hi ha l'esplanada artificial del Eixugador. A uns deu metres al migdia de la barraca hi ha el pou, de planta circular i protegit per una volta lleugerament apuntada i bastida amb lloses de pissarra, lligades amb morter. Al brocal hi ha una sola llosa de grans dimensions i al seu costat un pedris també monolític.



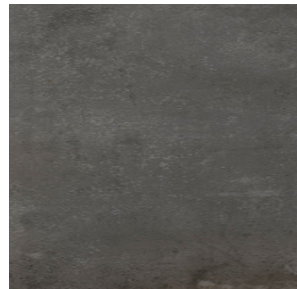




MATERIALITAT EXISTENT LOCAL

Pel que fa als materials emprats en el projecte, la intenció és utilitzar els que es troben en l'entorn per tal de crear una sensació de plena adequació i conformitat amb el paisatge, les seves arrels i els processos geogràfics que aquests han patit. És d'aquesta manera com emprant els propis recursos del medi que es concedeix al refugi l'essència del Cap de Creus i en general, del mar Mediterrani. Aquest fet és de notòria importància ja que, els materials de proximitat limiten l'extensió del projecte fent d'aquest una prova propera i alhora manté la tradició i la qualitat en els elements que es presentaran a continuació.

Aquest punt de la materialitat existent pretén reflectir les qualitats de cada material alhora que cercar les seves possibilitats i opcions i aplicar-les en l'adequació més òptima de l'espai.



El ferro oxidat és bastant habitual l'ús d'ell. Normalment es reflexa en quasi totes les campanes de llars de foc, escales interiors, estanteries, i petits articles de decoració.

La pissarra natural agafa consistència en la major part de paviments, tan privats com públics. També s'utilitza com a acabat per rapisses de sales d'estar..



La terracota és l'argila modelada i endurida al forn, fonament dels treballs de ceràmica, utilitzada tant per a recipients, com per a la realització d'escultures com paviments i decoració arquitectònica.



Per la zona de Cadaqués, Port de la Selva i els voltants hi predomina l'olivera, com a arb autòcton. En molts interiors de cases es veu acabats d'olivera.



Els teixits són prou abundants, ja siguin per decoració o separació d'espais.



Teixits decoratius en sales d'estar o en habitacions.



La rajola vidriada és amb diferents colors, es troba normalment en encimeres de cuines o altres zones de la casa.



La roca que predomina en tot el territori no només es presenta a la natura, sinó que a l'interior de cases també.

ARQUITECTURA AUTÒCTONA

El refugi de Cala Prona no pertany a un col·lectiu de cases, sinó com bé la seva paraula indica està apartat dels dos pobles més propers al Cap de Creus, Port de la Selva i Cadaqués. L'interior d'aquest refugi presenta unes característiques i un llenguatge abundant en tota la zona de l'Alt Empordà.

Al nord de la costa catalana, cap a l'Empordà, associen unes característiques arquitectòniques molt reconegudes, que van sorgir cap als anys 50. El gran volum de turistes començava a fer reconegut el poble de Salvador Dalí, Cadaqués, i en aquests temps, l'arquitectura autòctona del moment no tenia molt de poder ni prou importància per reflexar la bellesa d'aquest.

El tipus d'arquitectura que es va desenvolupar era totalment subjectiva. De fet, obeïa a raons personals del propi arquitecte, però també va saber satisfer les exigències d'una societat que buscava l'actualització d'unes idees populars i la seva racionalitat. Els arquitectes que varen impulsar una arquitectura que plasmava tot l'entorn dins d'un habitatge foren: J. Antonio Coderch, F. Correa, A. Milar, L. Bombelli, P. Harden, R. Terrades Via, Barba Cosini.

Les edificacions es catalogaven en: 1.- Les aïllades i separades del propi centre del poble en què tot era de nova planta. 2.- Les edificades dins el propi casc urbà, on l'arquitectura moderna ajudava a sistematitzar i resoldre els problemes de les construccions tradicionals existents. Aquestes construccions tenien com a característica comuna la de ser edificis estrets i alts i, generalment, amb dues façanes que donaven a carrers oposats i a diferents nivells o alçades.

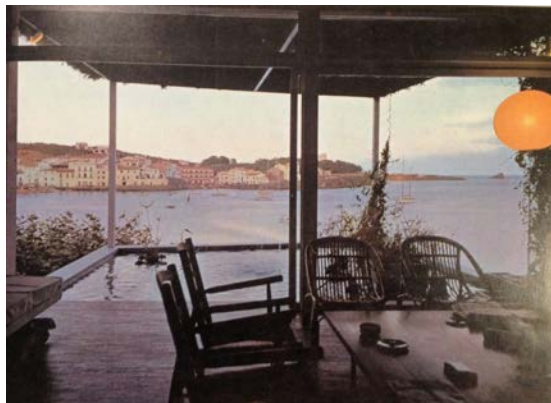
En cadascuna de les obres es va estudiar diferents aspectes com són: la relació amb l'entorn, la relació entre l'interior i l'exterior, la interpretació del programa, la interpretació del solar, la manera de construir, la interpretació del paisatge ja sigui rural o urbà, la forma de la coberta, la relació de l'edifici amb el terra, els materials i el seu tipus, com s'utilitzen i de quina manera; els aspectes vernacles, els espais abstractes, els espais ambientals, la incidència de la llum natural, la textura, les influències del medi,

el tractament del color, les influències pròpies o d'altres arquitectes, la unitat de l'objecte arquitectònic, la comunicació espacial i la forma i els aspectes sistemàtics com són les idees modernes, entre d'altres.

I amb totes aquestes premisses, s'ha intentat en el nou projecte de Nòs amb Nòs arrelar-se a elles, de forma més subjectiva però amb un cert criteri. Els exemples de cases de Cadaqués han ajudat al desenvolupament de distribució i a la combinació de la materialitat existent del refugi. No obstant també han influït en el discurs poètic i teòric que mostren els habitatges de Cadaqués.



Casa Senillosa, A. Coderch (1957)



Casa Staempfli, Harden, Bombelli (1960).

REFERENTS

César Manrique

“Mi alegría de vivir y de crear continuamente me la ha dado el haber estudiado, contemplado y amado la gran sabiduría de la naturaleza.”

Per César Manrique l'arquitectura natal era tots aquells elements tradicionals que definien les construccions rurals i costaneres de l'illa canària: xemeneies de reminiscències bizantines, parets de calç pintades de blanc immaculat, escassetat d'obertures per a resguard del sol, finestres de colors verds i blau, etc. Va compaginar la seva obra amb la defensa dels valors mediambientals de Canàries. Va buscar l'harmonia entre l'art i la natura com a espai creatiu.

Partin d'aquests valors, i sabent fer una recerca de l'entorn, segons l'estat del refugi, posa en valor la naturalesa, no tan com el seu interior sinó també pel seu exterior. Com ja hem esmentat anetiorment, el refugi serà rehabilitat però mantenint les preexistències més valorades, en aquest cas és la roca que esdevé des de l'exterior.



REFERENTS La Trufa

Antón García Abril realitza a la Costa da Morte a Galícia un únic espai que està realitzat totalment amb formigó que s'aboca contra el terreny. Per aconseguir un espai interior disposa fardells de palla ocupant el que es vol aconseguir com a buit i actuen com a encofrat. Un cop adormit el formigó es retiren els fardells de palla. En l'última capa de fardells es col·loca un plàstic per evitar que en formigonar sobre ells el formigó pugui anar ocupant espais i dificultar l'extracció dels fardells. El terreny es va movent per servir d'encofrat a mesura que es va realitzant l'abocament i finalment els buits de aconseguixen amb un tall similar al de la pedra en el volum resultant amb la qual cosa únicament cal la col·locació de les fusteries en els buits



VOLUM



FORAT



BUIT

A dark, textured brushstroke background, resembling a thick application of paint or ink, with irregular, feathered edges. The color is a dark charcoal or black, with some lighter, more translucent areas towards the bottom right, suggesting a wet or layered effect.

MEMÒRIA CONSTRUCTIVA

ESTAT ACTUAL

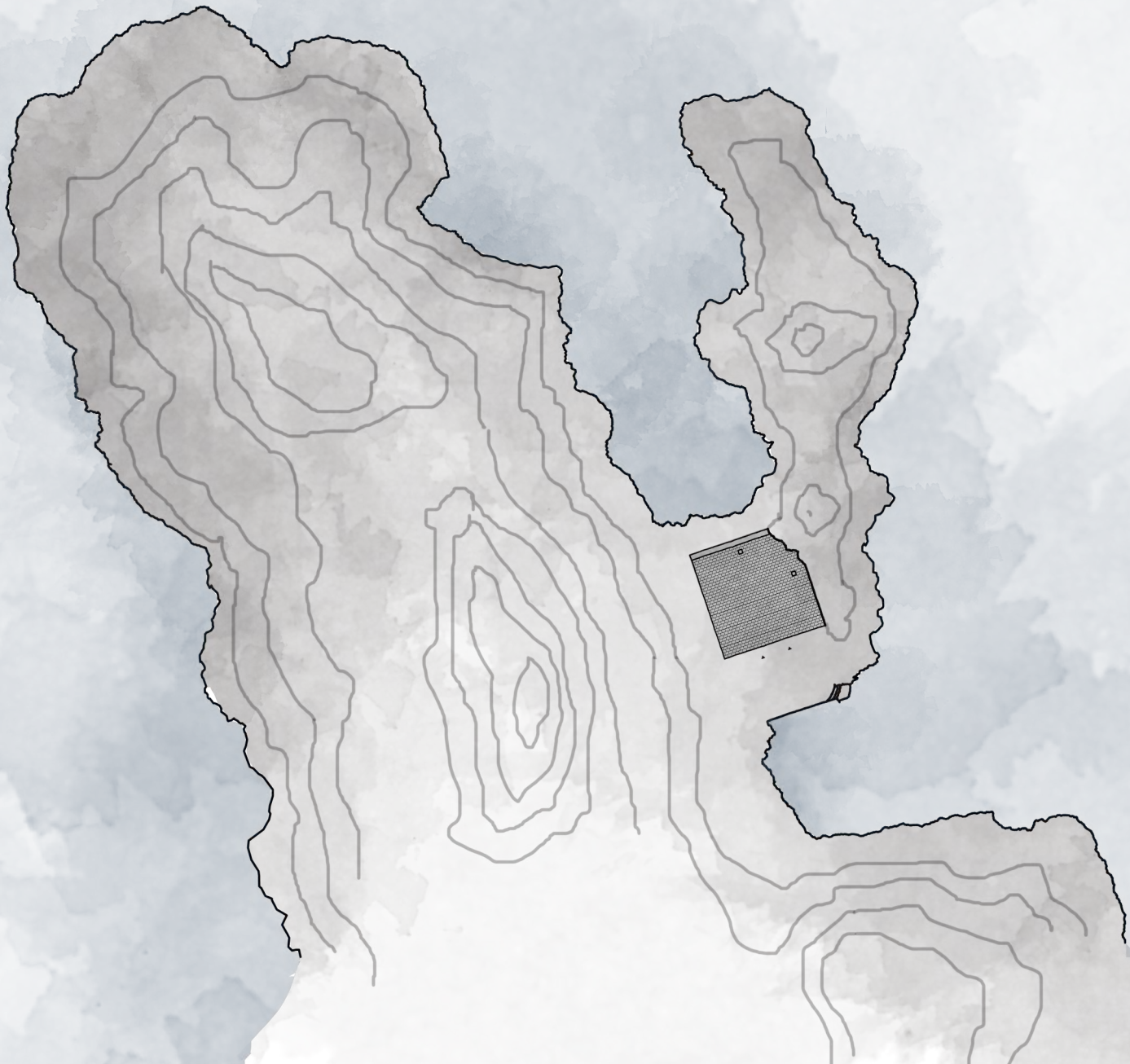
Actualment, aquest refugi presenta una essència melancòlica, decadent que posa de manifest el seu estat històric i el seu passat: el paviment deteriorat, la reforma de les biguetes que en divisió de l'espai unes són de ferro i les altres de fusta, les parets i el seu desgast de pintura... Tots aquests detalls demostren el passat del refugi i la seva història. Unes preexistències que en la reforma haurien d'estar contemplades i respectades pel simple fet de conservar la tradició del lloc i mostrar d'aquesta manera, que el seu passat està present en el seu interior.

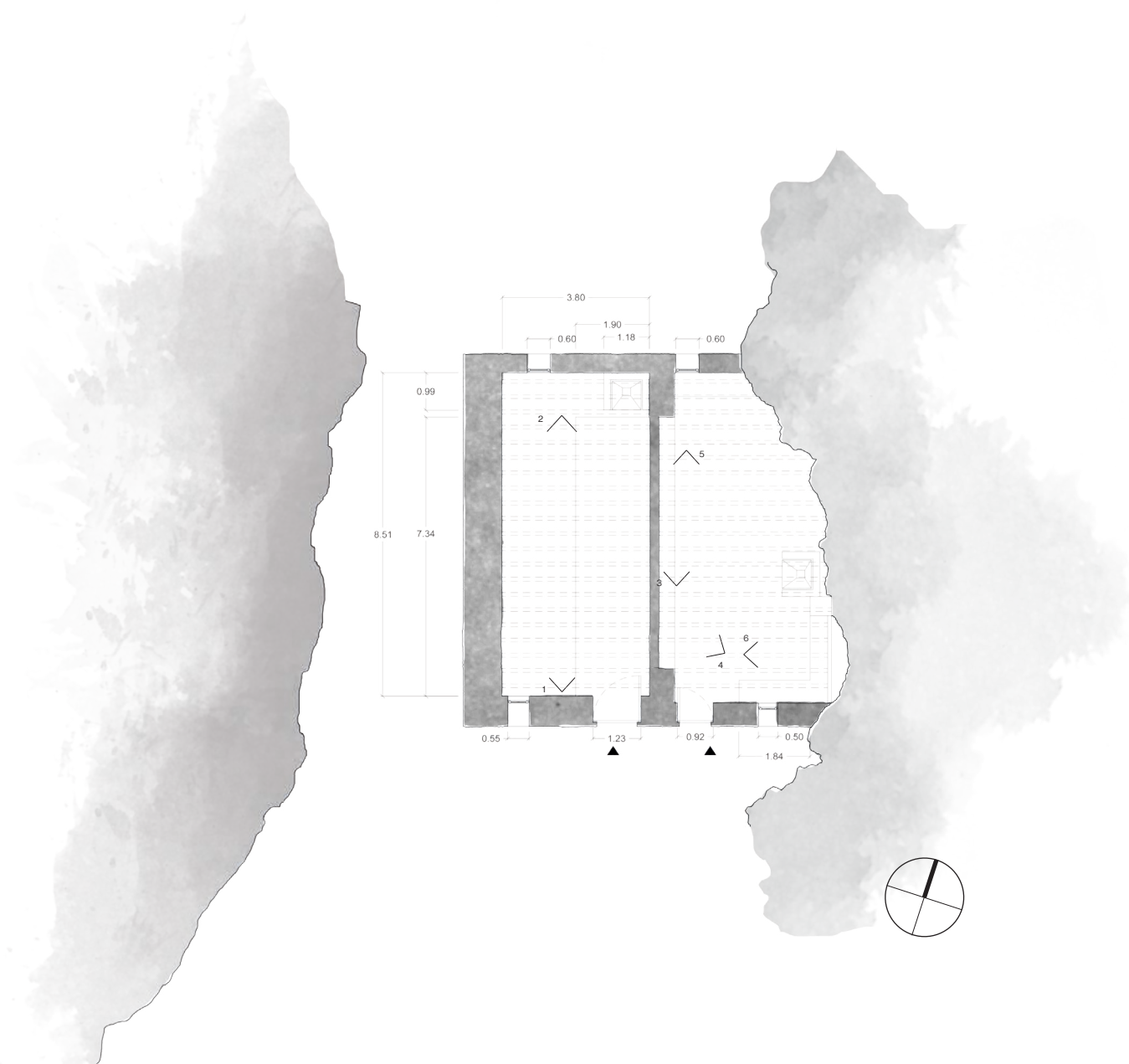
Aquest refugi consta d'uns 70 m² aproximadament. Com s'ha dit anteriorment, el refugi està dividit en dos espais: consta d'un envà, que per una banda va d'extrem a extrem del refugi i per l'altra, només tapia l'arc.

La divisió de la zona oest presenta una tarima de 30 cm d'elevació on s'hi troba la primera llar de foc. La llar de foc, feta de ciment i rebossada, i la part d'extracció de fums que és de ferro. Aquesta zona només conté dues obertures d'entrada de llum juntament amb la porta d'entrada.

La divisió de la zona est consisteix en la incidència i la penetració d'una part de la roca des l'exterior, ocupant quasi una quarta part de l'espai. Aquesta pedra desapareix fins al punt de xocar contra el mur del refugi i, tot seguit es troba la segona llar de foc del refugi al costat d'una encimera feta d'obra i acabada amb un alicatat ceràmic. Les obertures d'aquesta zona són dues, més la porta d'entrada.

Tot el paviment de les dues zones del refugi és el mateix: un acabat de rajoles de terracota, les parets revestides de ciment amb una pintura blanca la qual, actualment presenta un important desgast.







Vista 1



Vista 3



Vista 5



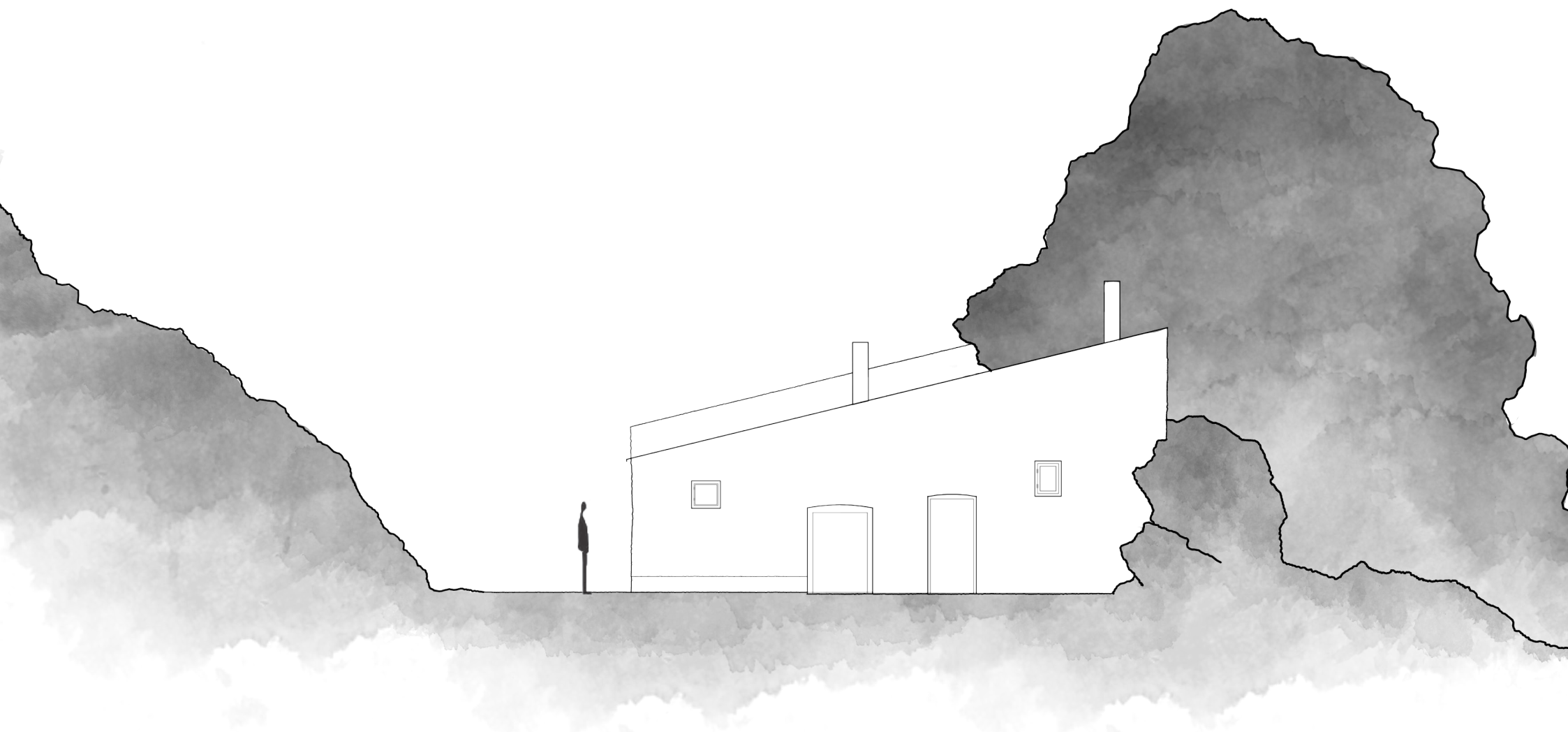
Vista 2



Vista 4



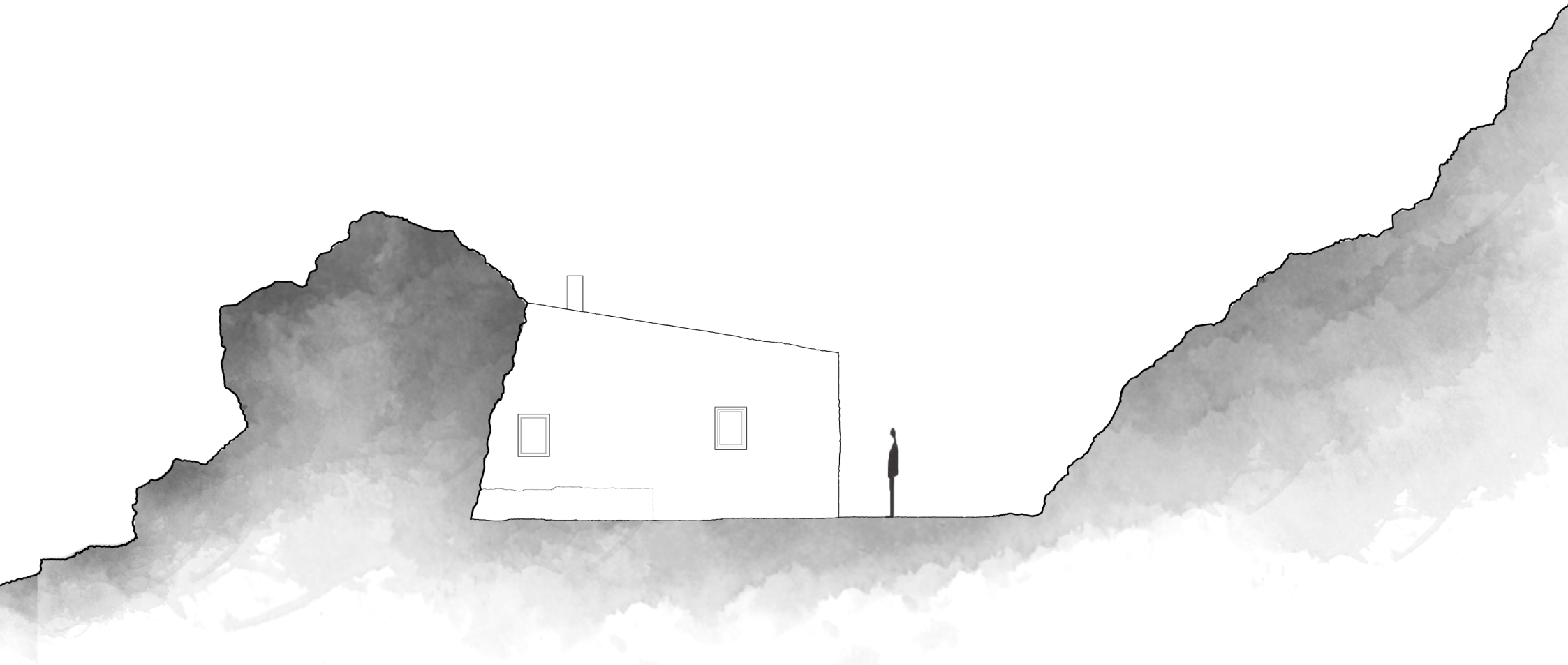
Vista 6



Façana Sud



Façana Nord





Façana Oest



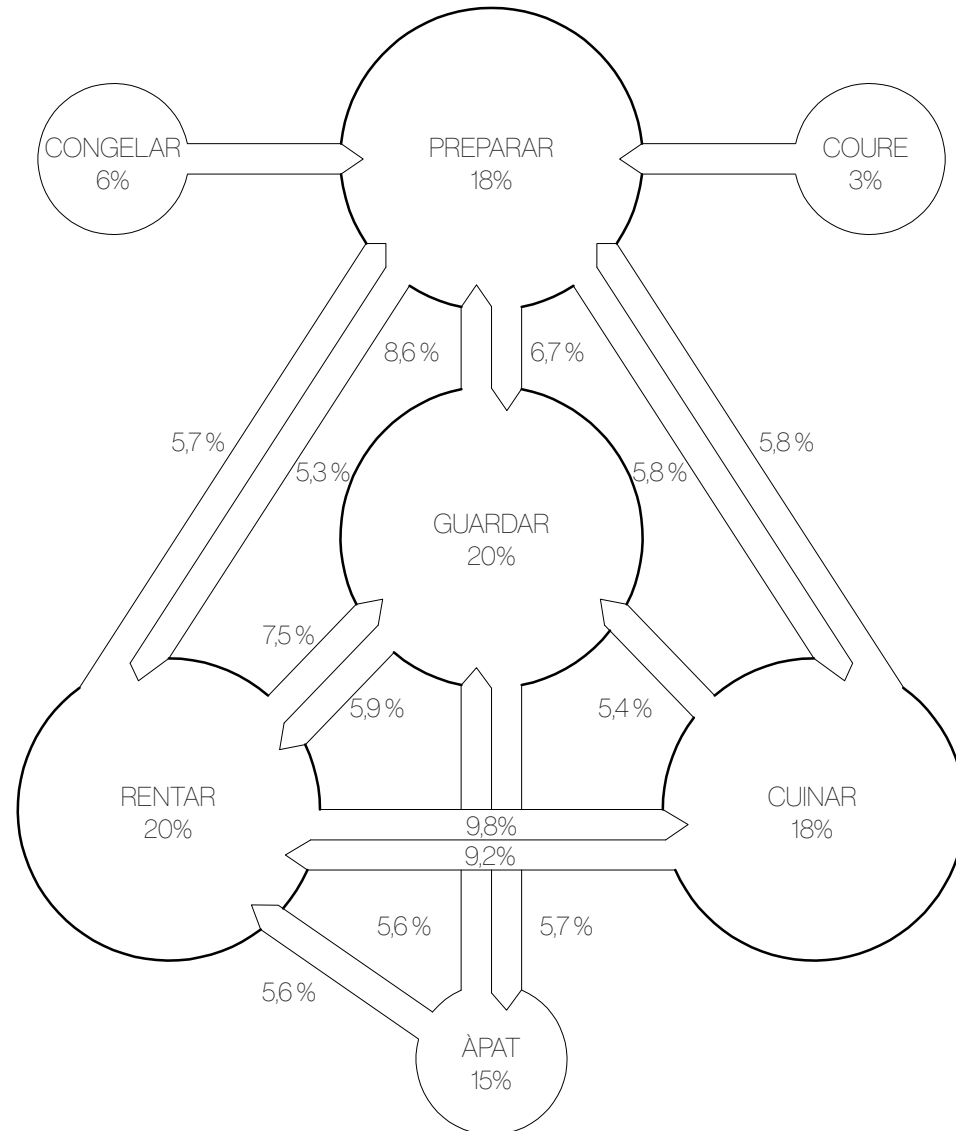
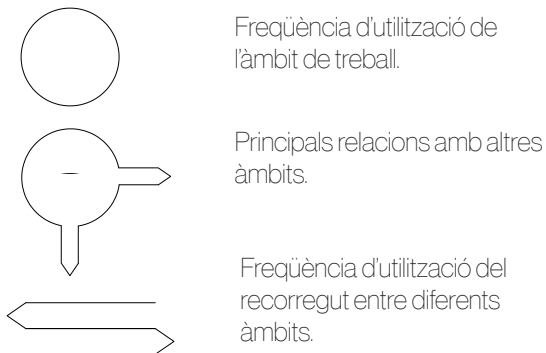
A dark, textured brushstroke background, resembling a thick application of paint or ink, with irregular, feathered edges. The color is a dark charcoal or black, with some lighter, more translucent areas towards the bottom right, suggesting a wet or layered application. The overall shape is roughly horizontal and elongated, with some vertical streaks and a slightly irregular top edge.

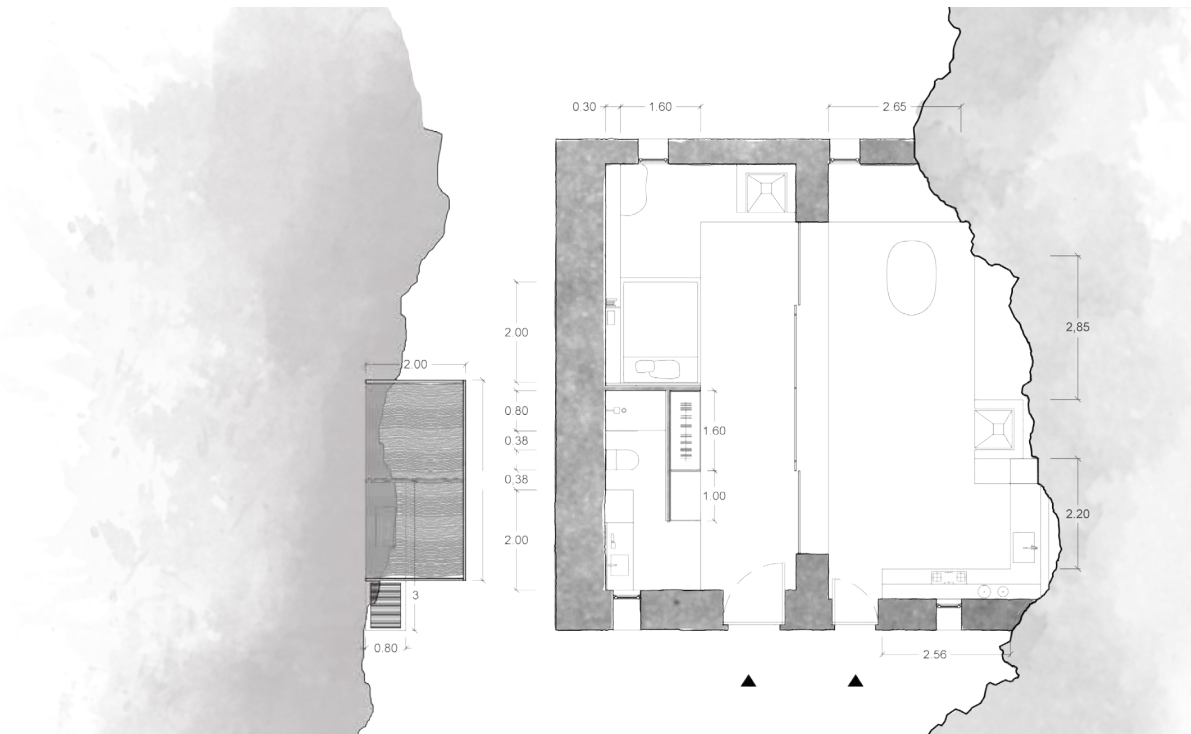
NOVA PROPOSTA

L'INTERIOR

La nova proposta explica com un espai pot mantenir la seva escència tan dins com fora d'ell. L'intervenció que s'ha dut a terme ha volgut donar un valor a les preexistències, ja que al modificar l'espai i introduir-hi nous materials, es vol que es percebi la idea de refugi en tot moment. Axi doncs hi han quatre peces claus que s'han volgut mantenir, que són; les llars de foc, la tarima, la roca i les entrades de llum. I partir d'aquí s'ha anat modificant l'espai.

En tot aquest projecte l'espai que se li otorga més importància és la cuina, ja que l'usuari és un cuiner, per tant s'ha estudiat el percentatge de cada acció que es realitza en una cuina i quanta estona hi dedica. A partir d'aquí s'ha desenvolupat una cuina molt senzilla, per amb la més necessària i imprescindible. Aquí es mostra un diagrama que explica les accions desenvolupades a una cuina. Informació extreta del "Neufert".





La tradició popular explica que la casa de Port Lligat de Salvador Dalí, a la part del seu dormitori, al costat de la finestra, va col·locar un mirall. D'aquesta manera va aconseguir que, quan sortís el Sol, el primer raig de llum de la Península entrés per la finestra, rebotés al mirall i anés directa cap a ell. Aquest fet, explica la importància que l'artista li atorgava al Sol i el valor a les hores de llum.

A partir d'aquesta llegenda, s'ha adaptat la posició dels mobles i de l'estructura arquitectònica per tal que, el refugi gaudeixi d'una entrada directa i completa dels raigs solars.

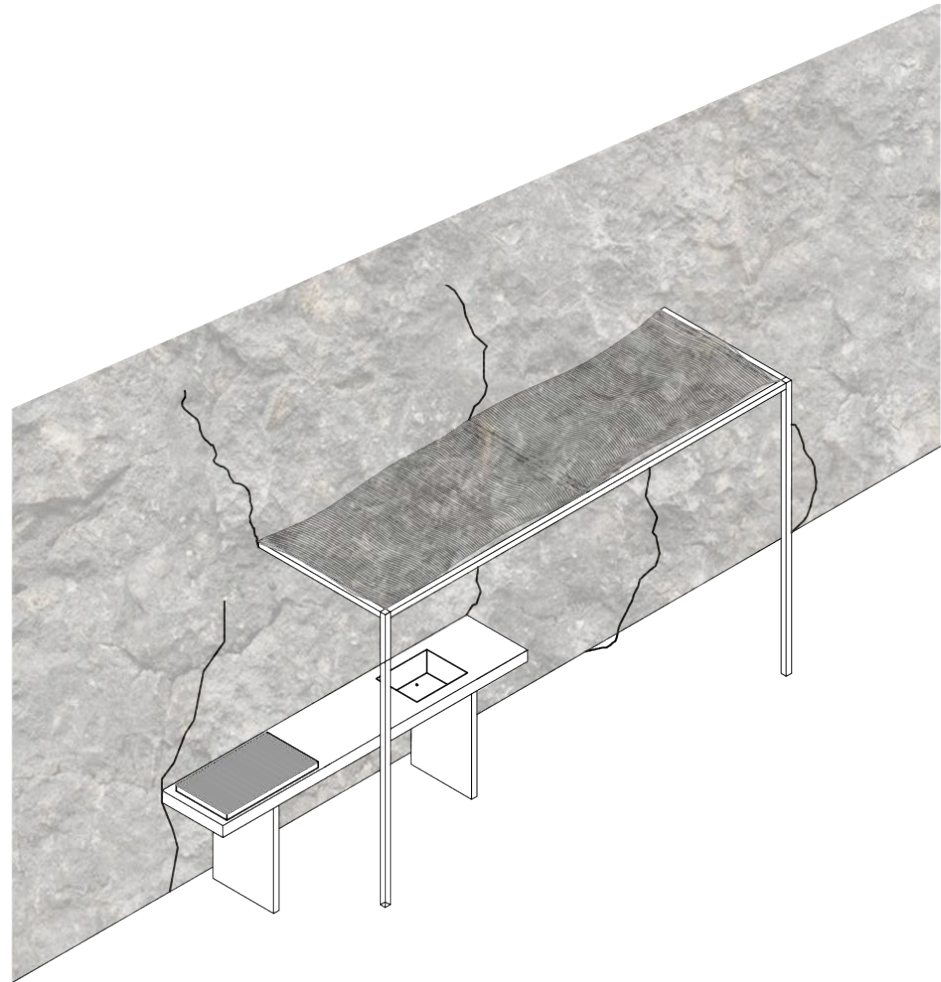
És així com el refugi està compost per quatre finestres, i a la zona de nit, dues. Per poder obtenir el màxim de llum possible no s'ha tancat cap espai per complet, s'han mantingut totes les obertures i, a la zona de bany el vidre divisor permet el pas de llum des del mateix fins al dormitori.

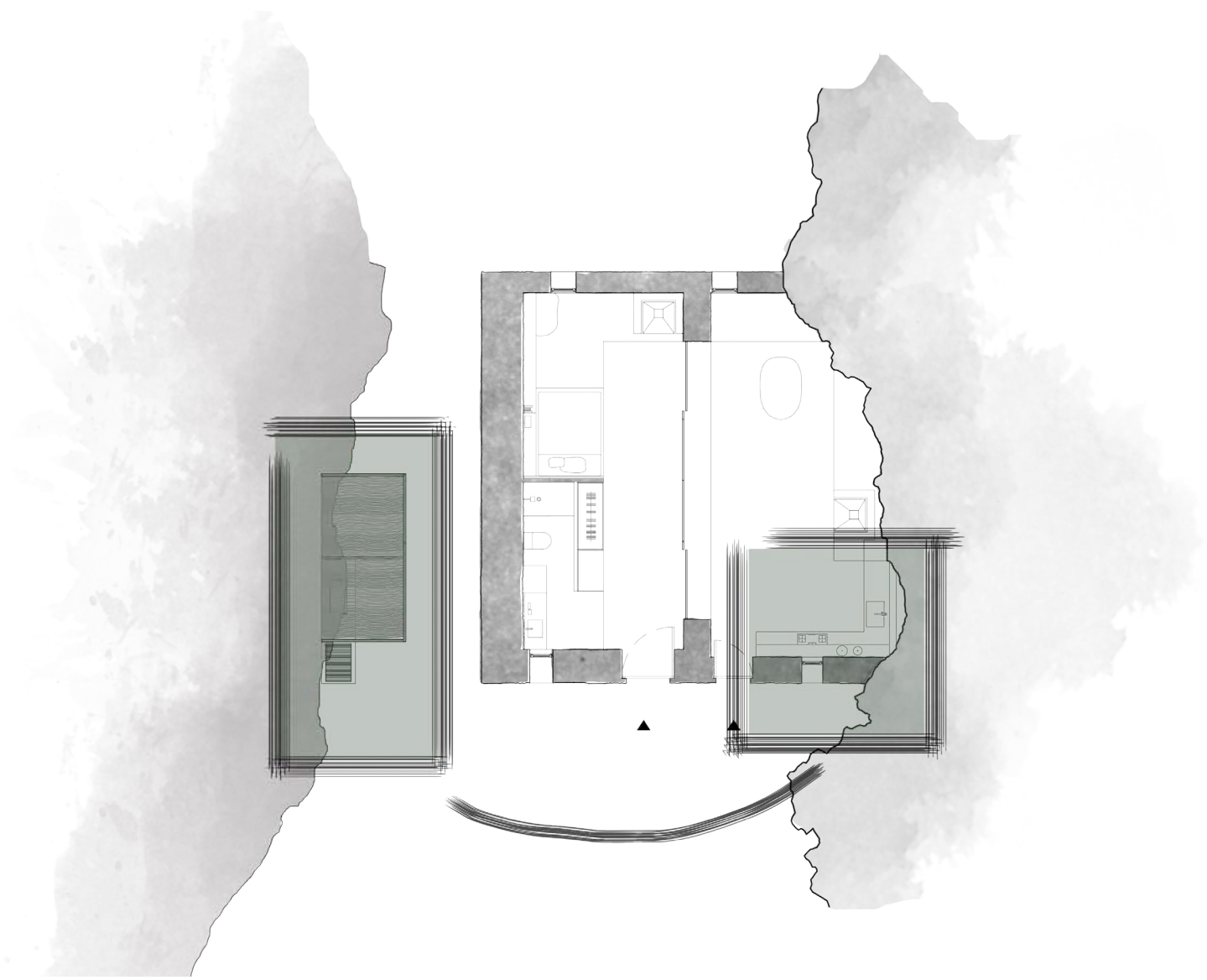
RELACIÓ ENTRE L'INTERIOR I L'EXTERIOR

Explicat ja que aquest refugi és per un cuiner, i que està condicionat amb els utensilis bàsics que conté una cuina, en aquest projecte s'ha volgut desmarcar que la cuina no només és un espai interior, sinó que també passa a l'exterior, és a dir, hi ha una versatilitat de cuinar en vers la ubicació del refugi, dins i fora. D'aquesta manera és fàcil de detectar la peça sòlida i ferma (refugi), en canvi l'exterior, es presenta com a poc consistent, i per tant complementa a l'altre.

La cuina exterior s'ha produït per poder tenir una altre experiència més paisatgística, és, la cuina dóna un gir al fet de que s'estigui cuinant a l'exterior, davant el Parc Natural, així s'aconsegueix un assoliment d'aprenentatge que dins no el té.

Aquesta cuina consta d'una encimera de 3 m de llargada, amb una pica incorporada i una graella per cuinar. La pèrgola que cobreix aquest espai és estreta directament del mar, és a dir, una xarxa de pescadors. Aquest símbol d'incorporar una peça essencial en el món del mar, passa a ser en el món de la cuina. Així doncs es dóna més poder i èmfasi en tot el projecte. La xarxa deixa passar la llum, però no amb totalitat.





LA PROFESSIÓ DINS EL REFUGI

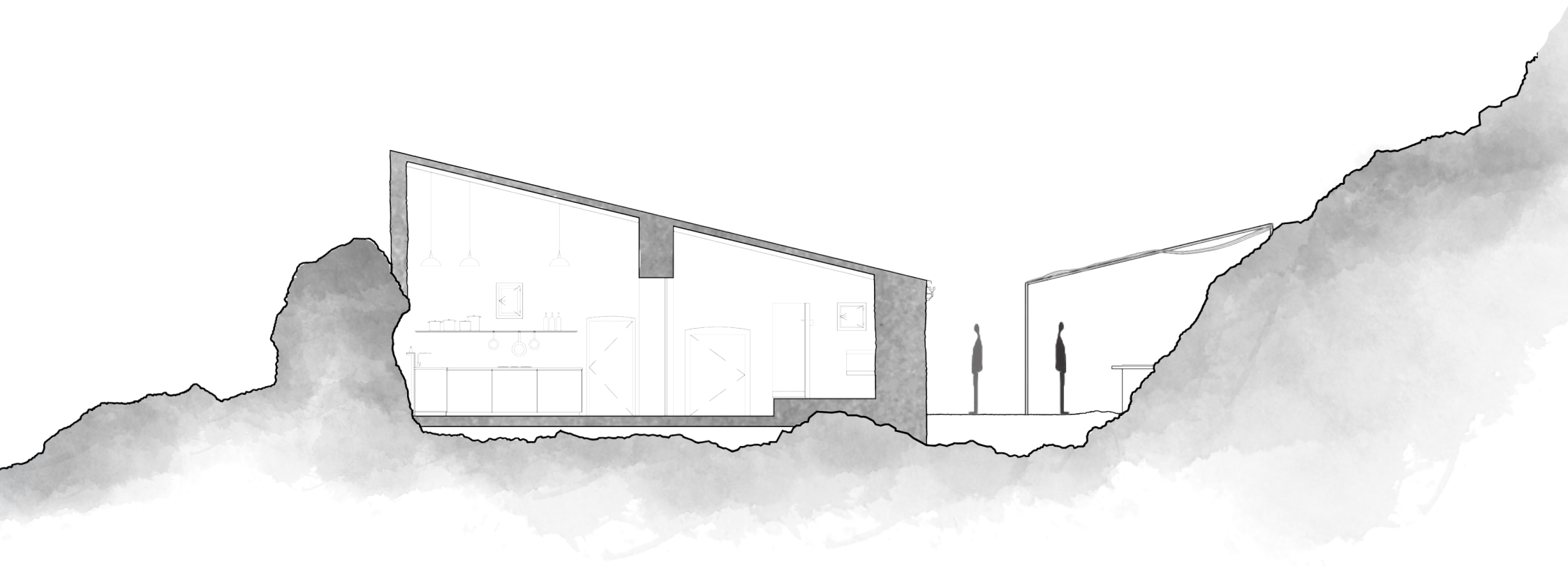
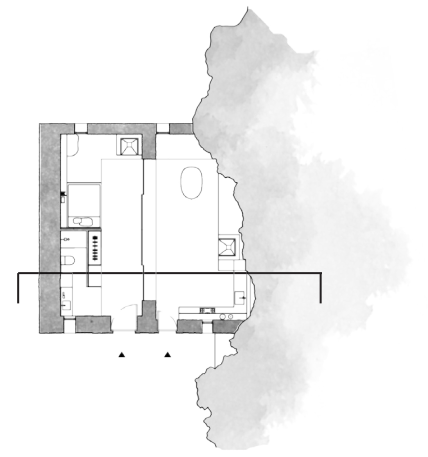
La zona de dia és la part principal del refugi la qual està composta per la cuina i per una zona oberta on es podrien fer els àpats.

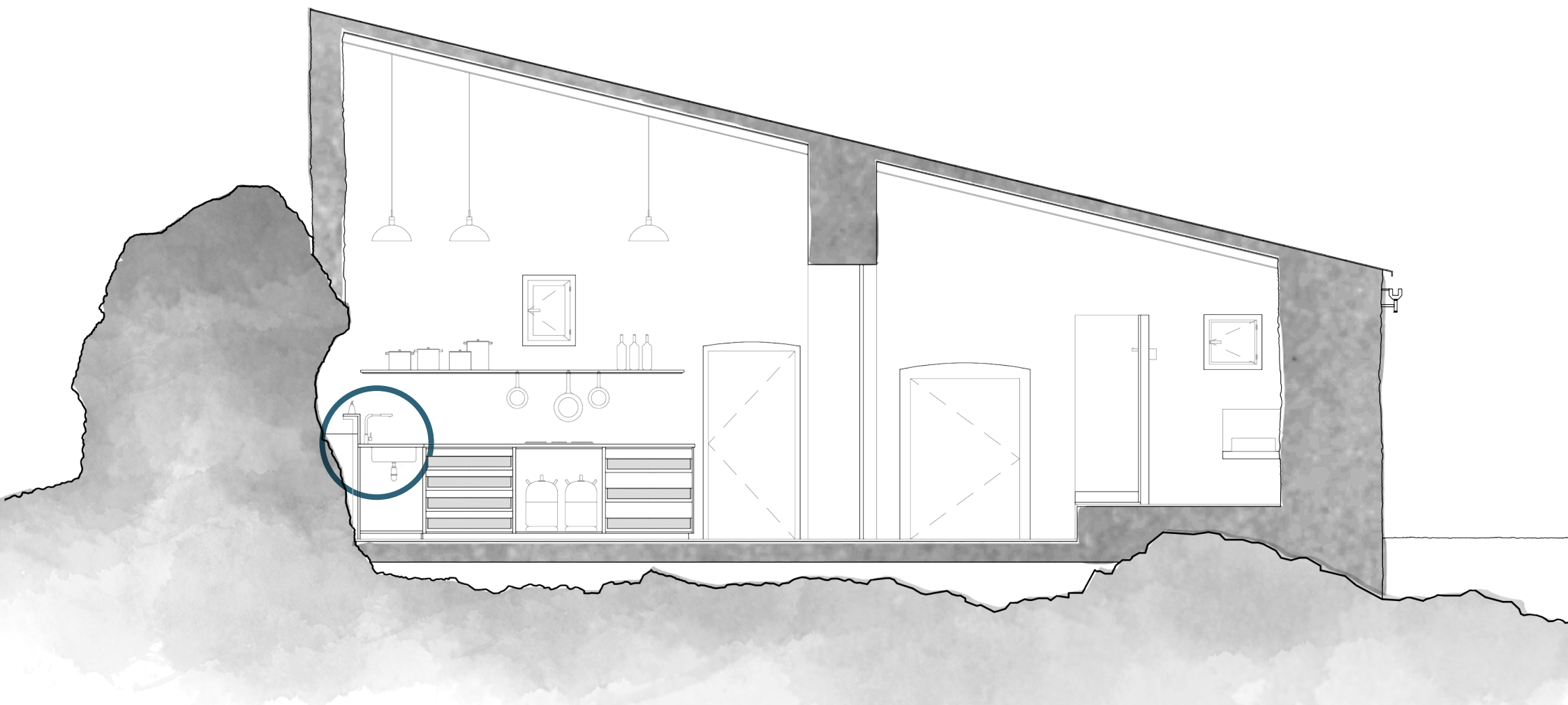
La cuina està pensada, dissenyada i enfocada pel treball d'un professional gastronòmic, però, això no significa que tot l'equipament sigui d'alta tecnologia ni que la reforma comporti grans maquinàries, sinó que s'han disposat els electrodomèstics més bàsics i imprescindibles per tal de que pugui mantenir un toc tradicional i casolà en les seves elaboracions.

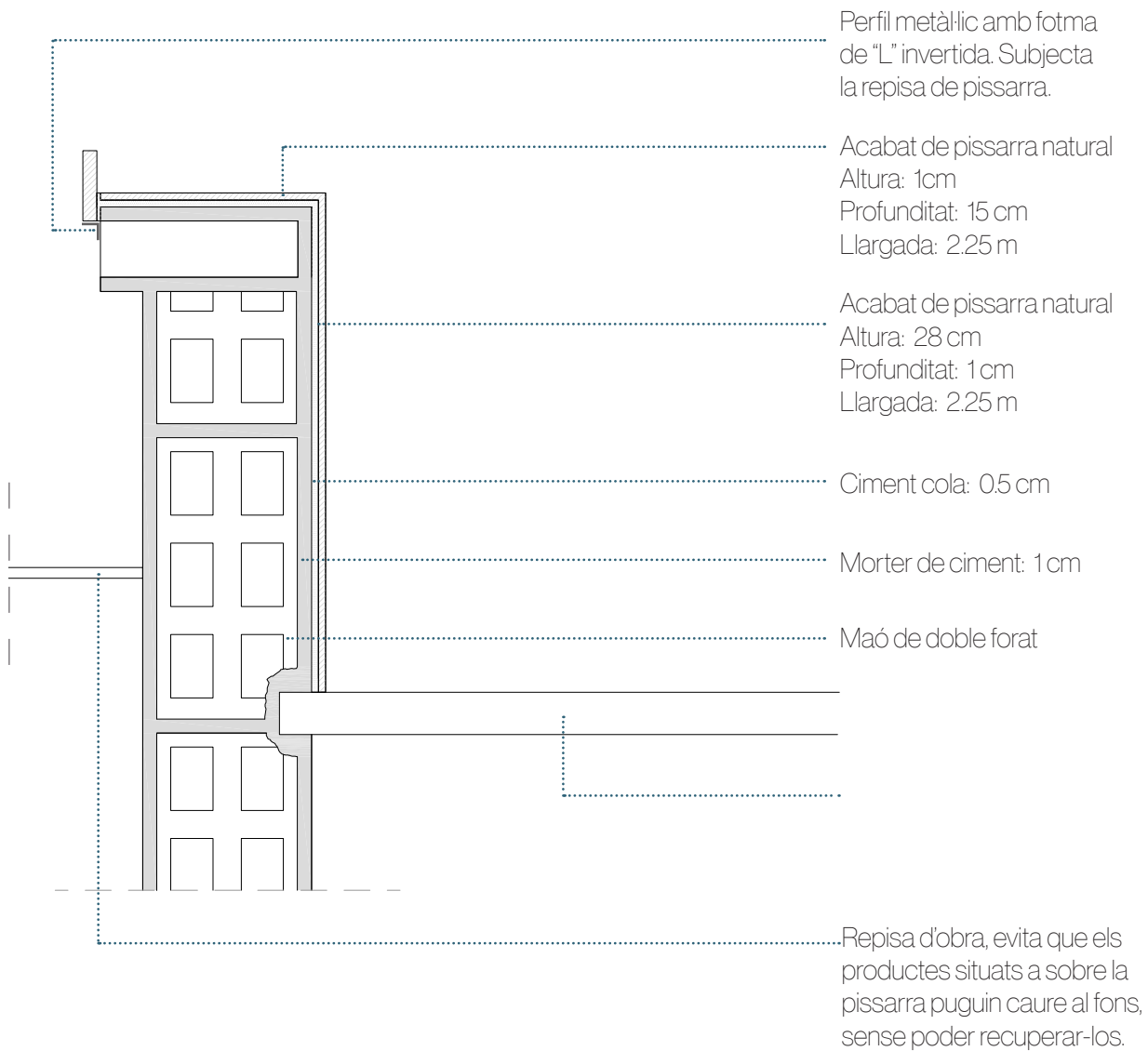
La incorporació d'aquests estris culinaris tan bàsics, rudimentaris i senzills és un punt important del projecte ja que, pretén que el cuiner, amb les limitacions i els recursos pròpis del refugi i de la zona, pugui crear a partir única i exclusivament d'aquests. És en aquest punt que un cop més surt la necessitat de tornar als orígens, a la tradició i a la seva conservació però aplicant-hi el pensament contemporani.

Per tant, què millor que presentar una cuina humil adequada a l'entorn i amb capacitats bàsiques per a produir?

Aquesta cuina conté: una nevera empotrada sota l'encimera, un congelador empotrat sota l'encimera, la pica, les plaques de gas, un calaix d'emmagatzematge, un calaix de bombones de gas, una estanteria d'emmagatzematge d'olles i paelles i d'estrils de tall i de manipulació d'aliments.







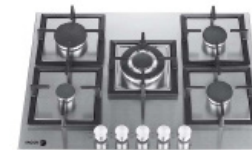
Frigorífic d'una porta integrable sota encimera.

Dimencions: 82 cm x 59.8 cm
 BALAY



Congelador d'una porta integrable sota encimera.

Dimencions: 82 cm x 59.8 cm
 BALAY



Placa de gas

Dimencions: 70 cm x 55cm
 FAGOR



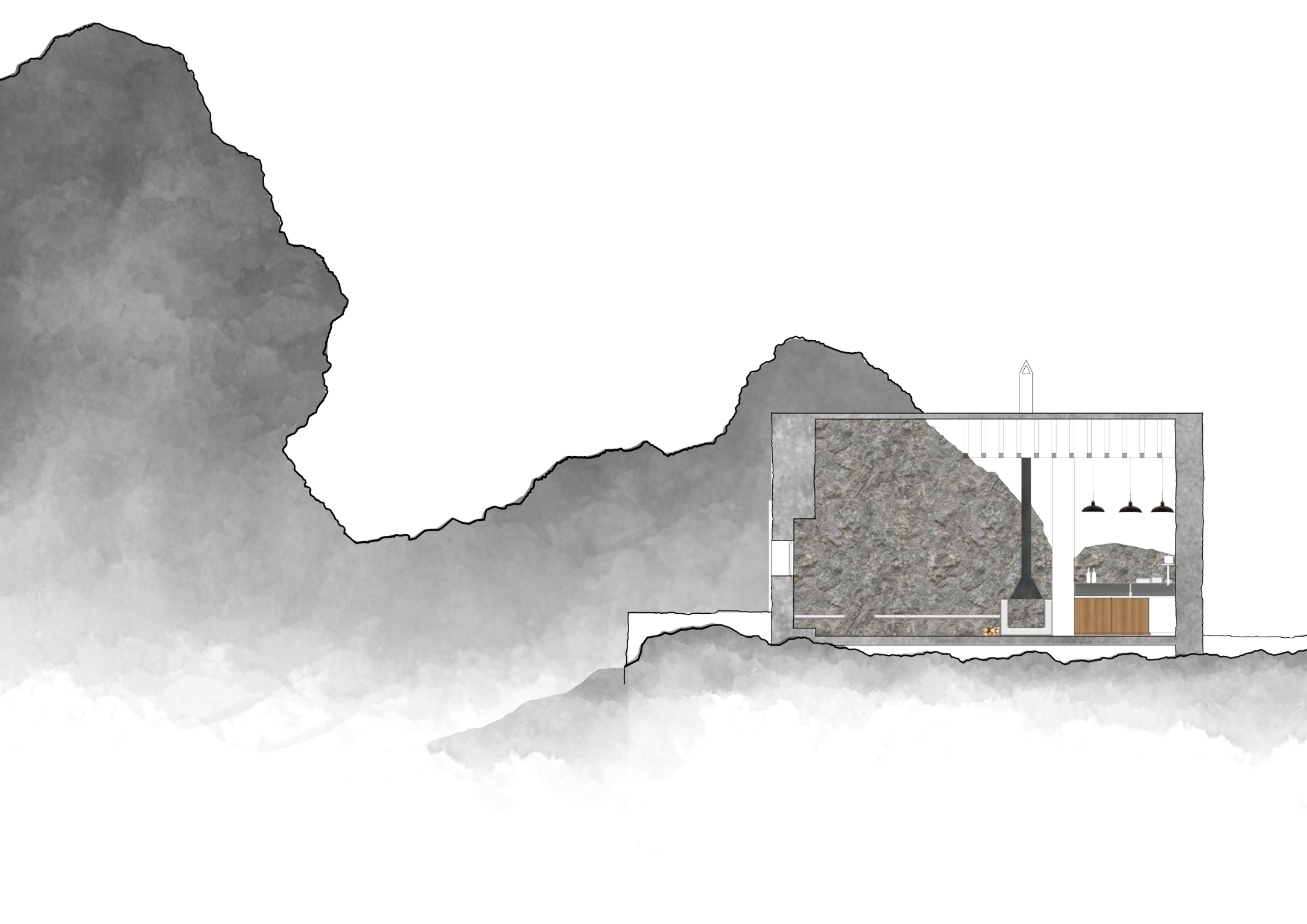
Griferia de cuina, monomando

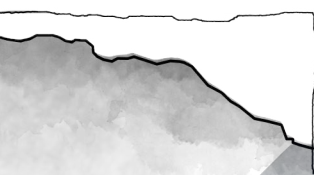
Dimencions: 28 cm x 25cm
 Grohe



Lampara de sostre

Dimencions: 48cm diàmetre
 Margo





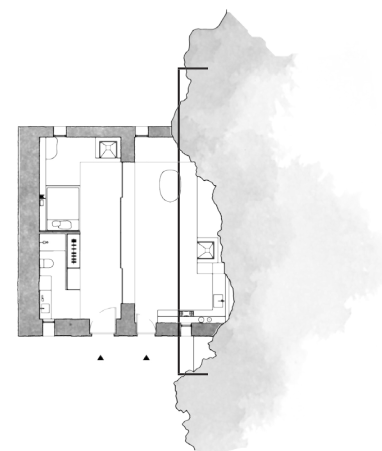
Portes dels calaixos sota encimera i nevera, congelador, integrats amb fusta de noguera.

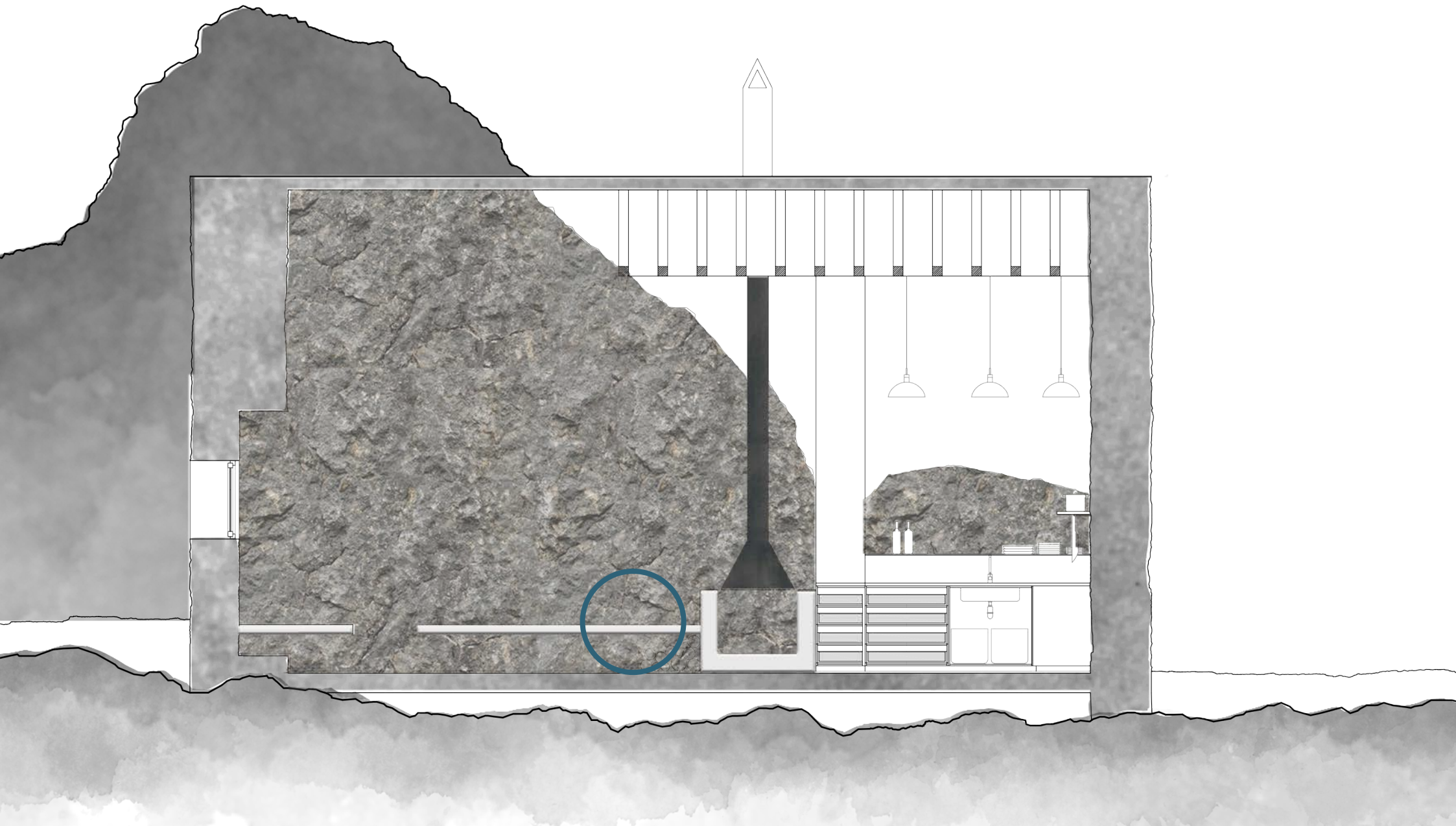


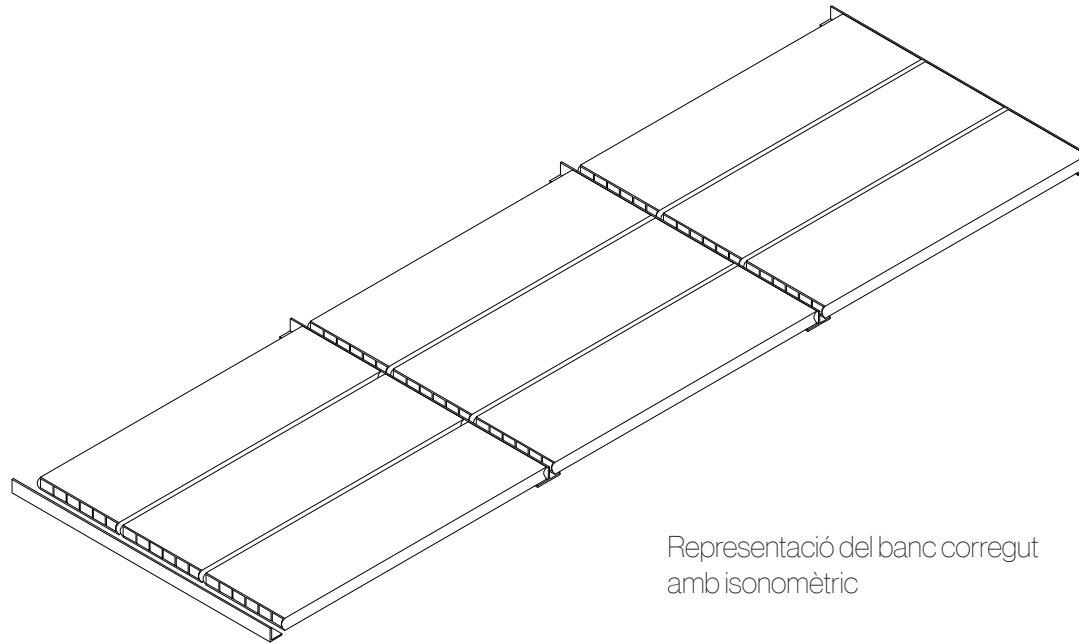
Pissarra natural, petita repisa que prevé les esquitxades que van a la roca frontal.



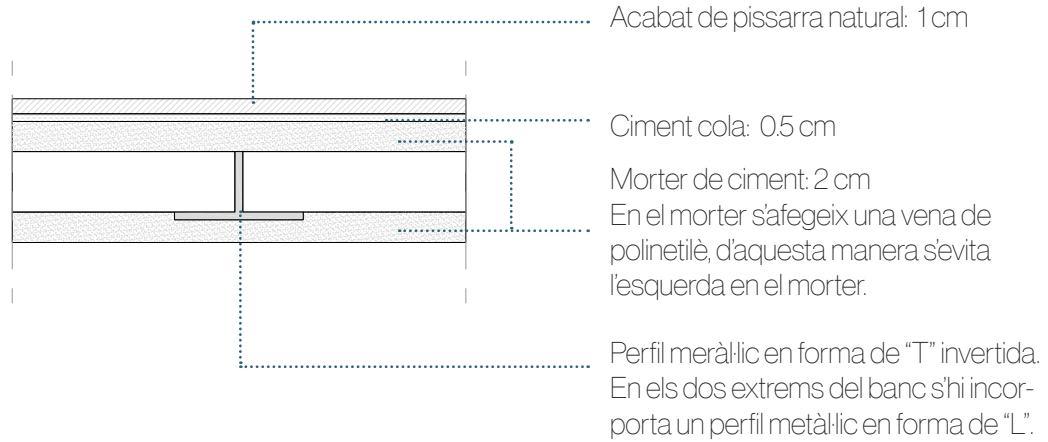
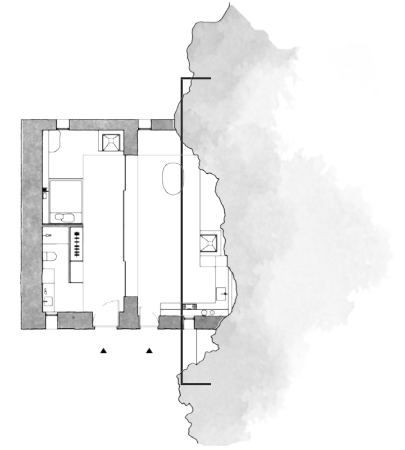
Marbre (blanc país) que cobreix tota l'encimera de la cuina, la pica també és de marmbre.







Representació del banc corregut amb isonòmic



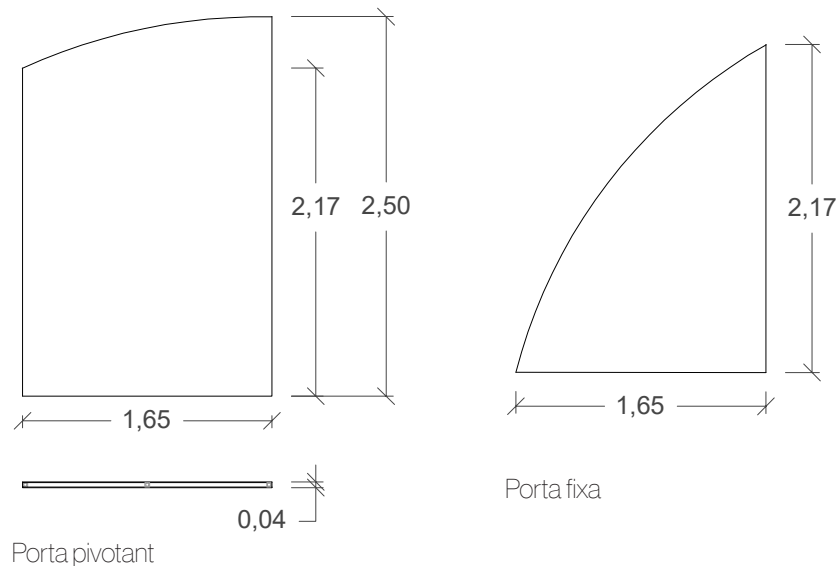
DIVISÒRIA ENTRE ESPAIS

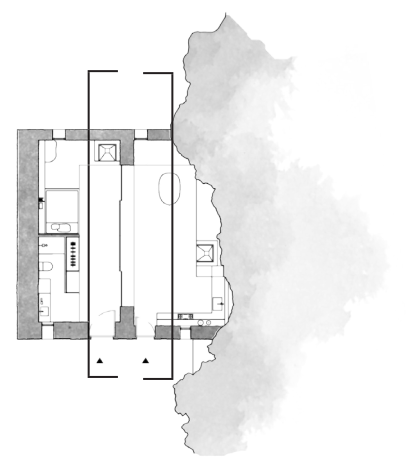
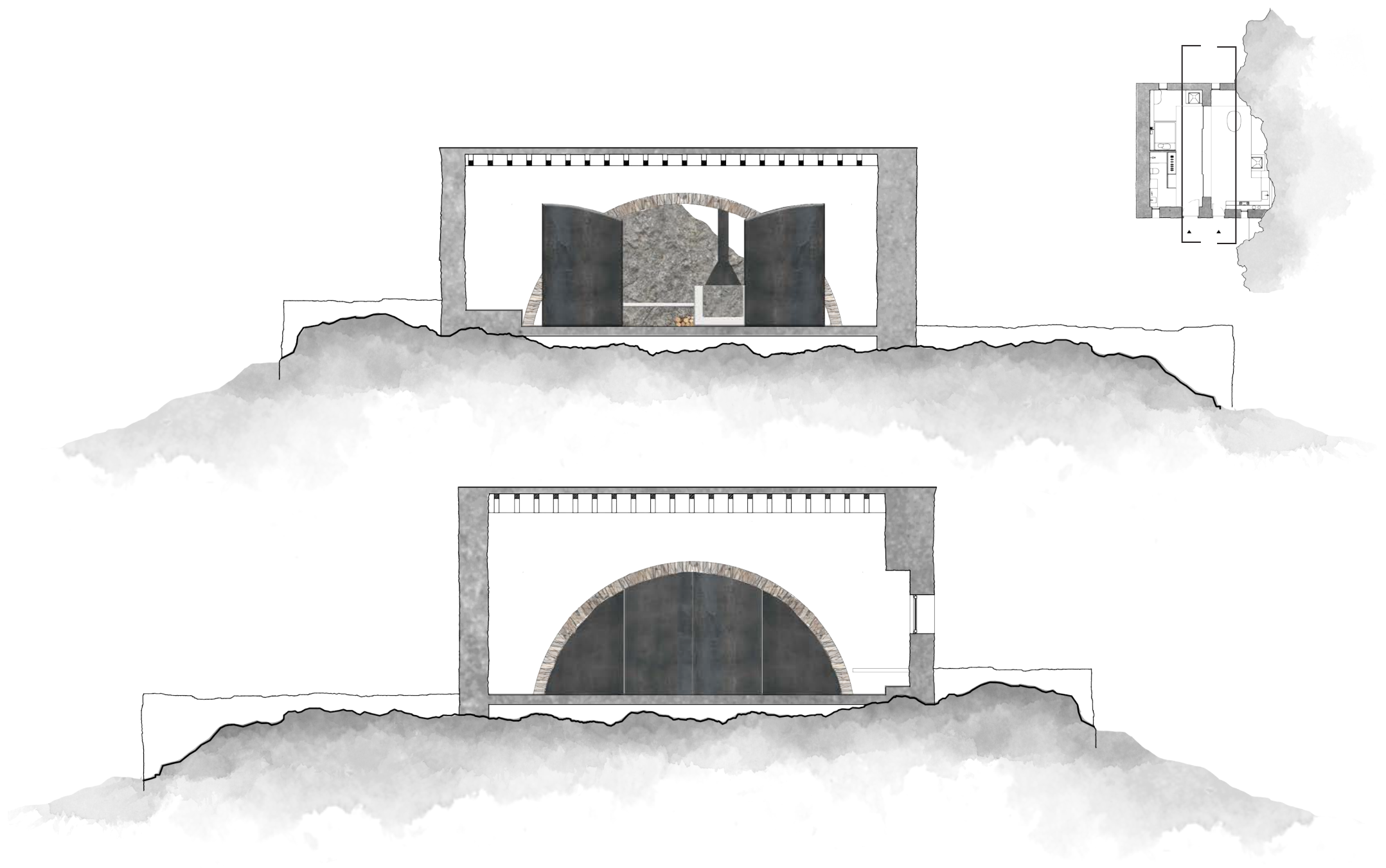
La part més característica del refugi i que destaca en tot l'interior és la roca. Aquesta prové des l'exterior passant per dins del refugi fins concloure a poc més d'un metre de profunditat.

La roca, que forma part del Parc Natural, s'ha respectat en tot moment tan pel que fa a materialitat com a forma, però per tal de poder donar-li un ús i que no sigui tan museística, en el sentit decoratiu, s'ha plantejat la idea d'incorporar-hi un banc corregut, típic de la zona de l'Empordà. Aquest banc segueix la línia recta de la llar de foc, fins a topar amb la pedra.

A partir d'aquí es crea una línia imaginària que topa amb una línia perpendicular que crea, a continuació, un altre banc. El tret característic i singular d'aquest banc, és que simula com la roca l'absorbeix de manera sinuosa. Aquesta peça serà d'obra i gaudirà d'un acabat de pissarra. Així doncs són dos bancs perpendiculars que no es toquen entre ells, ja que la roca de fons ha injeit el seu espai.

Per dividir els dos espais, el de dia i el de nit, s'han incorporat quatre portes alineades entre si, amb un acabat de ferro i situades en el perímetre de l'arc. D'aquestes quatre portes, les dues dels laterals seràn fixes, i les del centre pivotants a 180 graus. Quan aquestes estiguin tancades s'obté un efecte d'homogenietat i, per contra, amb les portes obertes causarà la tradicional sensació del típic porticó mediterràni amb la roca de fons.



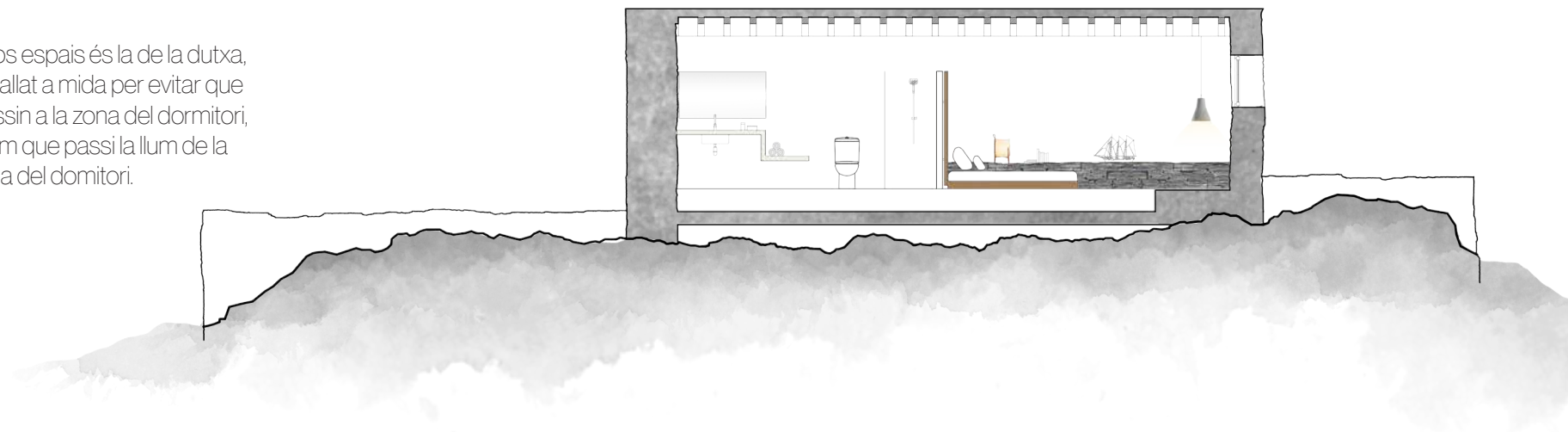
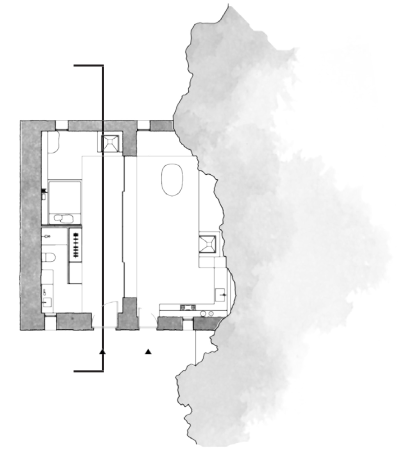


BANY

La zona de nit del refugi sobre la tarima conté el dormitori, el bany i una petita zona de descans. Respectant la preexistència del refugi, on hi ha una tarima s'ha desenvolupat totes les accions.

El bany es situa just a l'entrada, on no hi ha cap porta que el separi de les altres zones, sinó que amb la incorporació d'un moble que fa d'armari s'aconsegueix tapar la zona més íntima del bany, el vàter i la dutxa, de la zona de descans. L'encimera, per altra banda, presenta dues altures, la més alta de 0.90 cm amb la pica i els complements d'higiene personal i a la segona altura, de 0.50 cm, amb les tovalloles i altres accessoris.

La paret divisoria dels dos espais és la de la dutxa, té incorporada un vidre tallat a mida per evitar que les gotes d'aigua traspassin a la zona del dormitori, d'aquesta manera deixem que passi la llum de la finestra del bany a la zona del dormitori.





Encimera de Neolit, (Estrata Argentum)
55 cm x 136cm x 4cm
CASA REQUENA



Griferia de bany, bimando
28 cm x 25 cm
Ciboney



Griferia de dutxa
21 cm, 1000 cm
Grohe



Rjaoles vidriades a les parets de la
dutxa. Ceràmica Bosh S.A
20 cm x 10 cm x 0,5 cm



Vàter
37 cm x 60 cm x 72 cm
Roca



mampara de vidre
180 cm x 65 cm x 1cm



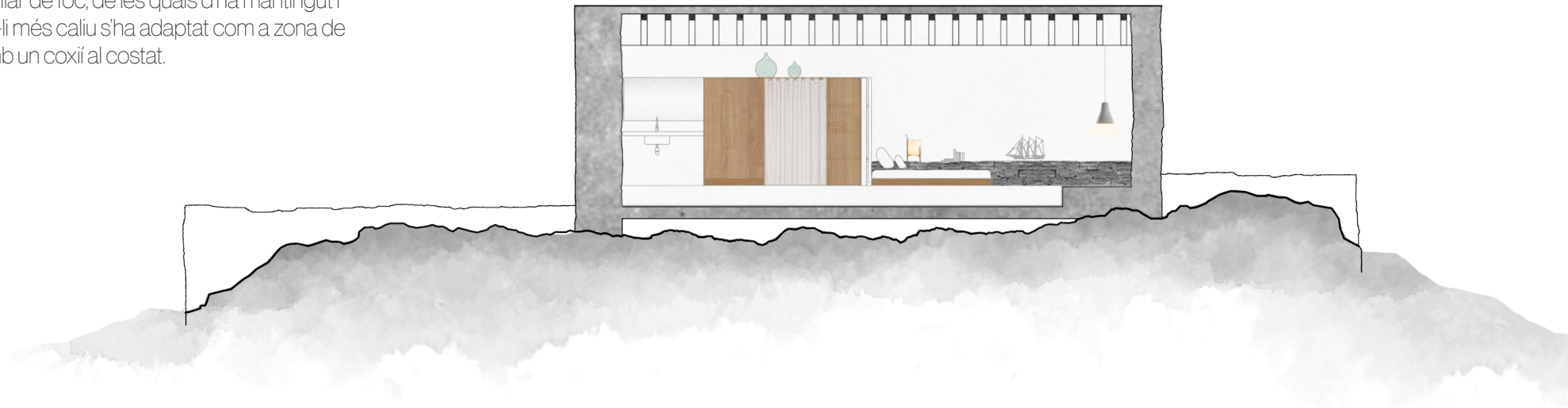
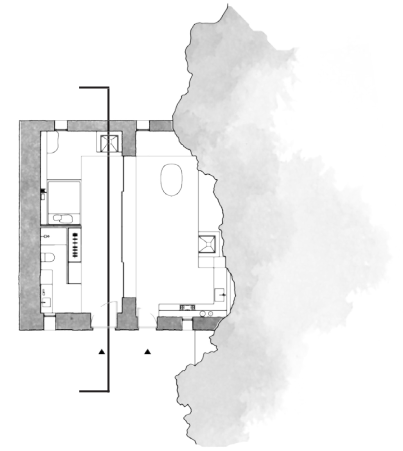
Pica de bany sota encimera
42 cm x 35 cm
Roca

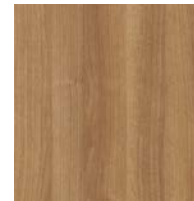
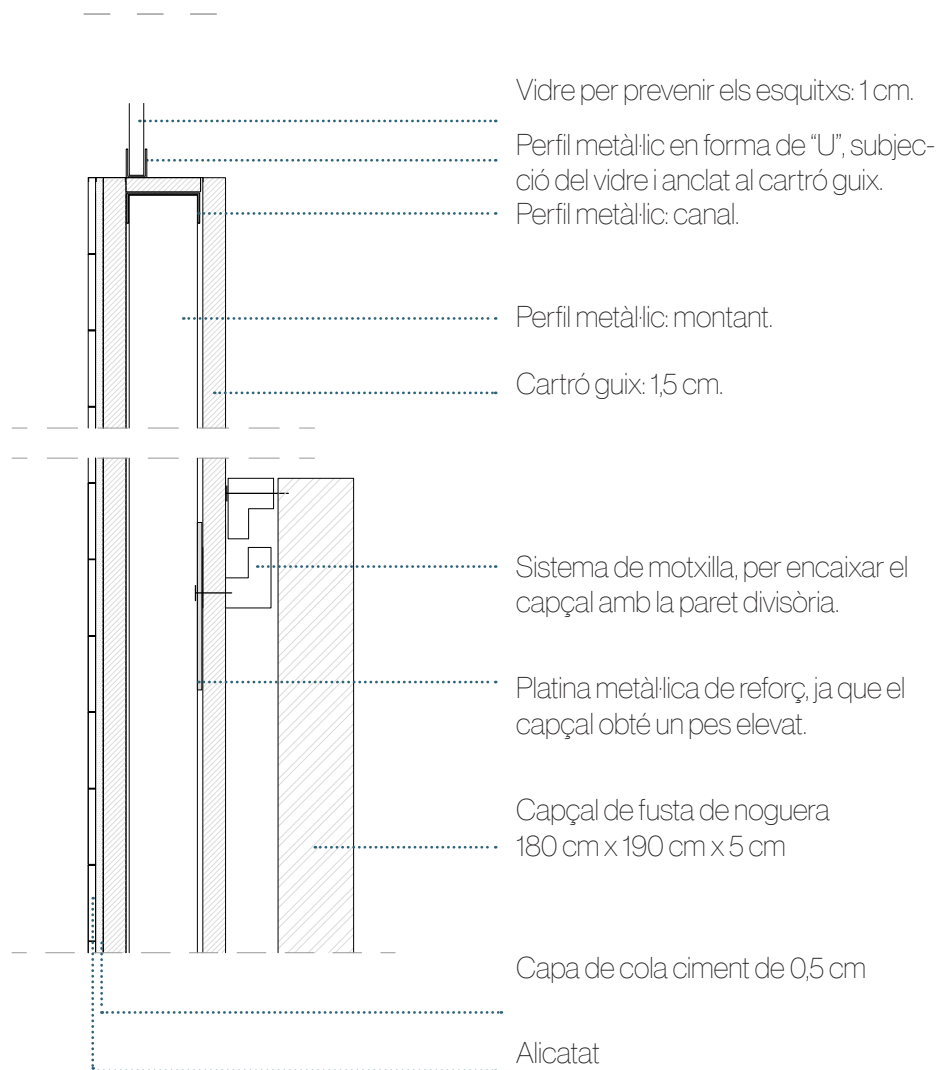


Plat de dutxa rectangular
120 cm x 80 cm
Microciment

ZONA DE DESCANS

El dormitori i l'armari d'entrada formen part de la zona de descans. L'armari està dividit en dos, el primer buit que es troba, fa la funció de penjador i de trona, pel simple gest d'arribar seure i treure's les sabates. La segona part de l'armari està dividida per calaixos oberts, i una barra. Aquesta divisió es tancada amb una cortina de lli, aquest tancament evita que si fossin portes xoquerien amb la porta del davant. A la zona del dormitori s'ha incorporat una tauleta de nit correguda fins arribar al final de la pared, així també seveix d'estanteria. Aquesta zona conté una llar de foc, de les quals d'ha mantingut i per donar-li més caliu s'ha adaptat com a zona de lectura amb un coixí al costat.





Fusta massisa de Nogal, incorporat al capçal del llit i al somier
Fusta laminada contraxapada en tot l'armari



Pissarra natural, tauleta de nit i estanteria baixa



Cortina blanc truncat,



Il·luminació tauleta de nit, lamapara Greta. 26 cm x 35 cm



Il·luminació zona de lectura, lamapara de sostre Benz, 24 cm x 35 cm

EXECUCIÓ

En aquest apartat del projecte s'explica com el refugi pot ser autosuficient en quant a sostenibilitat. Per aconseguir totes les necessitats bàsiques i necessàries per a unes condicions òptimes de vida com ara l'aigua potable, l'electricitat o el transport s'han plantejat una sèrie de propostes senzilles les quals queden en perfecte consonància amb l'entorn i el mateix refugi.

L'escarabat de Namibia

L'escarabat de Namibia es desplaça durant la sortida del Sol al cim d'un turonet on, des d'allà, percep el circular de la boira.

L'escarabat adopta una estratègia adaptativa sobre la pròpia naturalesa, aquesta consisteix en aprofitar-se del procés natural de l'aigua amb la formació de les gotes, per tal de que l'insecte aconseguixi la posició que pretén.

Ho realitza alçant la part posterior del seu exosquelet, de manera que es posiciona contra el vent i ell mateix s'ajuda a crear i recollir les diminutes gotes contingudes en la boira del cim.

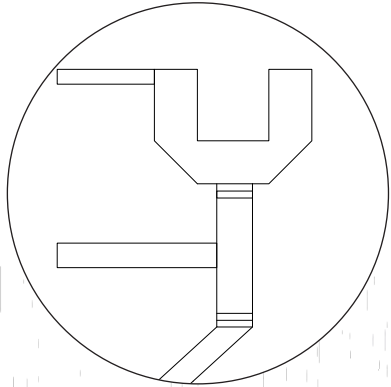
Un cop ha aconseguit un cert volum de gotes, l'escarabat realitza suaus moviments per tal de que rellisquin fins arribar al seu cap amb la finalitat de que obtingui la hidratació necessària.

Aquest exemple serveix de referent per aplicar-ho en el projecte a l'hora d'executar-lo. Sabent que l'escarabat es posiciona estratègicament per obtenir l'aigua necessària per hidratar-se, en el refugi s'ha buscat la part estretègica per arribar al mateix fi. La manera ha estat estudiant el vent de tramuntana que és el més abundant de la zona. És sec ja que prové del Nord, el qual passa per tot Europa. Però en el moment que passa per França i arriba a Cap de Creus passa pel mig del mar, això comporta que el vent es converteixi en humit.

Apartir d'aquí s'analitza el refugi, i es busca la façana que dona directa al mar (cara nord), aquesta façana s'incorpora un revestiment, per tal de que quan el vent xoqui contra ella, les gotes es condencin (gràcies a que el material no té propietats poroses) i llisquin fins arribar a la canal per després acabar en el dipòsit d'aigües.

Partint de l'exemple de l'escarabat de Namibia, no s'aconsegueix prou-te aigua en el dipòsit, de tal manera que s'ha plantejat un altre recurs per l'obtenció d'aigua. Aquest més bàsic i molt reconegut, és la recollecta d'aigua pluvial. El refugi consta d'una taulada inclinada, això permet que si instalem un canal i un baixant, l'aigua de la pluja caurà sobre la teulada, relliscarà i arribarà al canal, després pel baixant i fins arribar al dipòsit





Canal
Baixant
Dipòsit

PLAQUES FOTOVOLTAÏQUES

Seguint els passos de refugi eco sostenible, s'han realitzat els càlculs i s'ha arribat a la conclusió de que es necessiten dues plaques fotovoltaïques per satisfer per complet les necessitats del refugi. Partint d'aquí, el que s'ha fet primer és calcular la potència necessària pels electrodomèstics escollits i acte seguit buscar un panell que sigui capaç d'alimentar tota la instal·lació. Cal esmentar que els mesos escollits durant la temporada de retir serien: abril, maig i juny (ja que per clima i temperatures afavoreix més). És necessari remarcar que els càlculs es faran per la situació que sigui menys favorable, per això, les Hores Pico Solars (HPS) del Cap de Creus seleccionades seran les del mes d'abril (Paràmetre fonamental per al disseny de la instal·lació fotovoltaica).

Electrodomèstics	Unitats	V	W	Hores	Corrent
Nevera	1	230	120	7	Ca
Congelador	1	230	150	6	Ca
Bombilla	5	12	25	2	Cc
Bombilla	5	12	20	4	Cc
Reserva	1	230	150	1	Ca



Potència c.c 650wh
Potència c.a 1890 wh

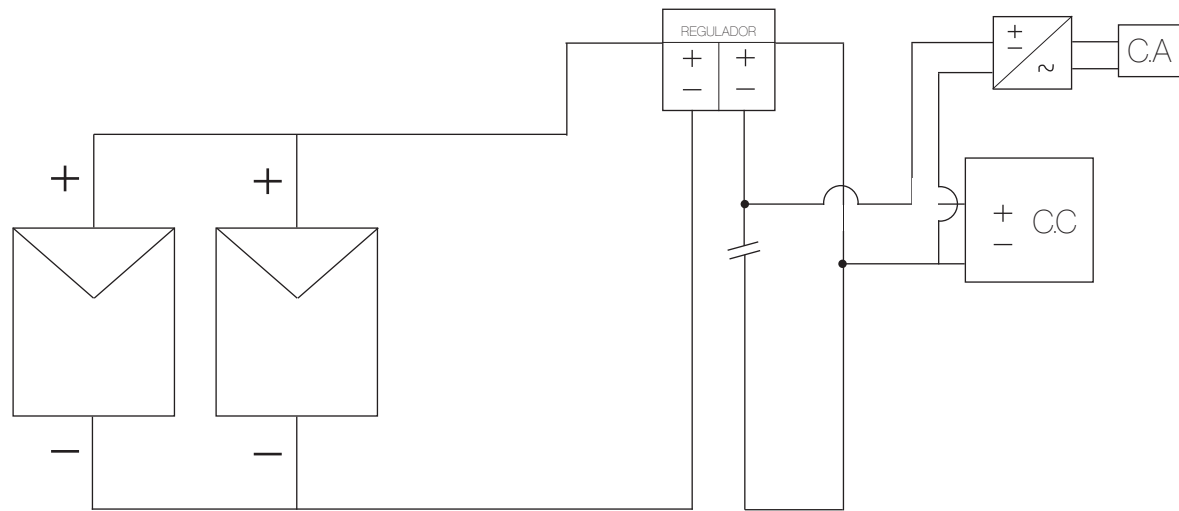
Potència total 2540 wh

Ja calculada la potència que assoleixen tots els electrodomèstics s'ha de seleccionar l'inversor que permetrà la connexió dels aparells necessaris. La potència que ha de suportar és de 420 W, per tant s'ha hagut de buscar un inversor que sigui capaç d'aguantar la potència màxima. S'ha de tenir en compte que el rendiment dels inversors es d'aproximadament un 85% per tant s'ha decidit incorporar un inversor que suporti fins una potència de 700 W.

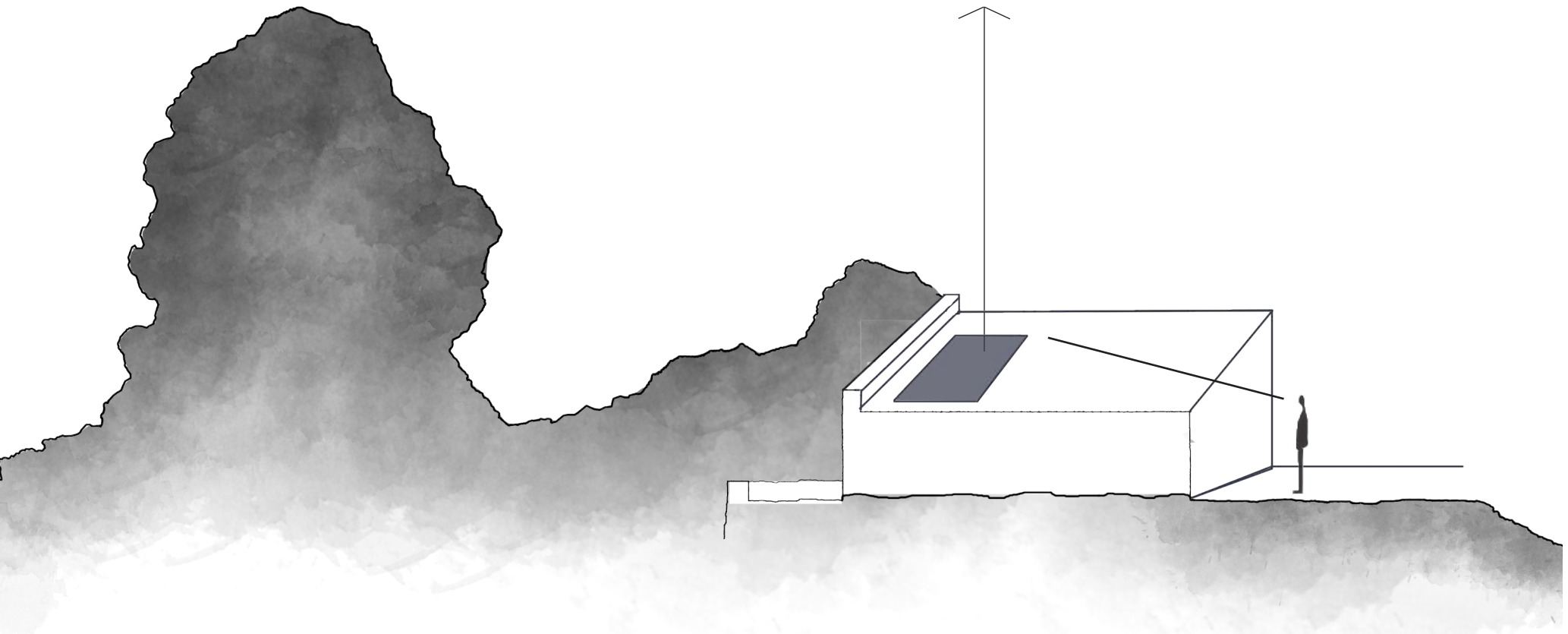
Inversor Solar 12 V 375VA Victron Energy =

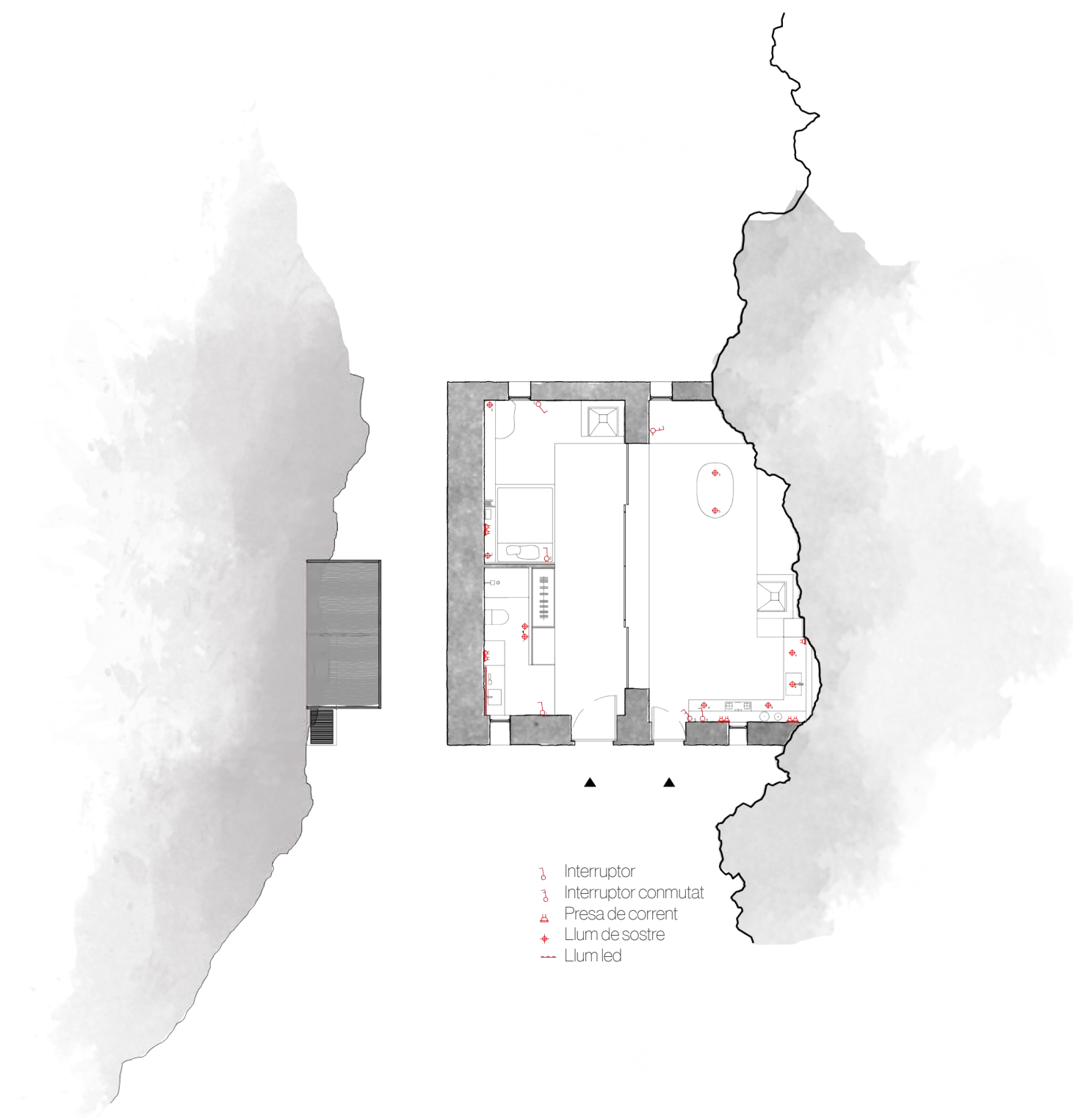
Soporta una potència de 595

Com s'ha dit abans la potència total dels electrodomèstics és de: 2540 wh, si es divideix pel paràmetre de disseny, que és: 0,75. En donarà la energia necessària del disseny: 3389,67 wh. Per saber l'intensitat es divideix pels 12 volts = 282,22 A.h. Ja calculada l'energia necessària, l'intensitat i tenint en compte el HPS, es busquen les plaques solars. Ens ha donat un total de dues plaques fotovoltaïques, de 60cm x 350cm x 35cm, aniran orientades a la façana sud del refugi (hores més òptimes de sol).



Col·locació plaques fotovoltaïques. Orientació sud-est. Aquesta cara del refugi és la més òptima, ja que obté les majors hores de sol.





- ⌋ Interruptor
- ⌋ Interruptor conmutat
- ⌋ Presa de corrent
- ⌋ Llum de sostre
- ⌋ Llum led



ANNEX

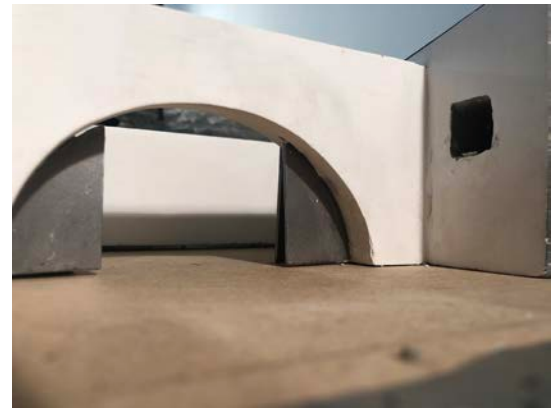
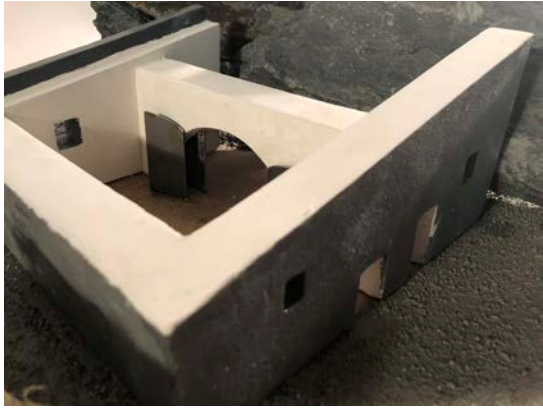






En aquest últim apartat de la memòria del TFG, Nòs amb Nòs presenta una maqueta de materialitat ambiental i local, és a dir, la interpretació de la roca forta i frondosa, amb l'intrusió d'un refugi. Amb aquesta maqueta es vol representar a part de la materialitat, l'espai volumètric entre dos volums (el refugi ja existent i la cuina d'exterior).

A més a més la part interior només s'ha representat la divisió de la zona de nit i de dia, per donar valor a les portes divisòries de ferro.





CONCLUSIONS

El projecte com a objectiu era donar-li una segona volta al refugi, ja que en l'estat que està actualment és en desús. L'ambientació del Cap de Creus ha sigut un punt a favor en tot el treball, la materialitat li ha donat una nova vida dins del refugi, i així aprofitar i donar a valor aquest lloc.

Els 9 mesos de durada del Treball Final de Grau, han servit per comprendre la totalitat de resolució d'un espai, i a partir d'aquí poder desenvolupar tot l'interiorisme. L'espai tan reduït ha permès treballar a més detall i això m'ha donat un ventall més ampli per la presa de criteri en cada zona de l'estança.

El projecte en concret, al Cap de Creus, en el meu cas hi ha una certa proximitat, ja que gran part de les generacions de la meva família porten anys estiuejant per la zona, per tant ha sigut més òptima la recerca d'informació. Amb tot això, hi ha decisions preses i resolucions que es podrien haver fet de diferents maneres o trobar diferents solucions.

Com per exemple el desenvolupament del dipòsit d'aigües, però en aquest cas, els coneixements d'instal·lacions, generadors, bateries... no són de gran expansió.

Però per contra es dona un valor afegit la cuina interior i exterior, aquest joc de dualitat entre l'espai obert i tancat, el disseny d'una cuina entre quatre parets i una a l'intempèrie, aquí s'ha desenvolupat el màxim de temps ja que l'usuari forma part d'aquest.

Finalment aquest últim capítol del Treball Final de Grau acaba amb una gran satisfacció pròpia, no només amb l'interior nou que s'ha creat, sinó per tot el desenvolupament que comporta un TFG, tan com a recerca d'informació com a trajectòria continua.

BIBLIOGRAFIA

LLibres:

Neufert, Ernst. **Neufert**. Gustavo Gili.

Pallasmaa, Juhani. **Habitar**. Gustavo Gili.

Vitorio Aureli, Pier. **Menos es suficiente**. Gustavo Gili.

Zumthor, Peter. **Atmosferas**. Gustavo Gili.

