

PROJECTE
FINAL DE
GRAU2013

DONANT
A LLUM

NÚRIA CARRILLO ERRA
MENCIO: INTERIORISME
EINA ESCOLA DE DISSENY I
ART

0. ABSTRACT

Aquest és un projecte que tracta l'espai des d'un enfocament lumínic. El que es proposa és fer un recorregut amb llums per una petita zona del barri Gòtic de Barcelona amb la intenció d'acostar als ciutadans a aquests punts foscos que passen desapercebuts i han quedat en segon terme.

El projecte tracta de fer un doble descobriment, un zoom out, un joc de nines russes, on el primer destapament és el barri al saber que hi ha una instal·lació lumínica efímera com a reclam. La segona mirada, més concreta, és donada per una senyalètica amb llum que subratllarà diferents elements arquitectònics de la zona que, sota una mirada personal, han resultat interessants.

A mode de recorregut, aniran apareixent punts de llum que assenyalaran elements que passen desapercebut, creant, així, un joc de fet i amagar amb l'espectador. On es posa la llum es posa l'ull, i on es posa l'ull hi ha quelcom interessant al darrere. D'aquesta manera, el barri es dona a conèixer de manera transparent i sincera.

Per tant, es tracta de donar llum i donar a llum al Gòtic, de "fer" Barcelona. Un projecte que ajudi a conèixer la ciutat, la seva gent, les seves particularitats i personalitats diferents a través del màgic element de la llum.

This project is about the space from a light approaching. The purpose is a route made of lights in a small area inside the Gothic quarter in Barcelona, and the mean is to approach some hidden, second-term spots, to the citizens.

The project intends to make a double discovery, a zoom out, a Russian doll game, where the first discover is the Gothic quarter itself, as we realize that there's an ephemeral lighting installation. The second glance, more definite, shows a light signal net which will underline some architectural elements of this area that, under a personal point of view, become interesting.

These light points will appear as a route and will show some elements that remain unnoticed. Hence, we create a game of hide-and-seek with the spectator. Where light sets, the eye sets as well, and where the eye sets, there's something amazing behind. This way, the quarter shows up in a clear and sincere way.

Therefore, it's a matter of bring light and bring to light the Gothic area, of making Barcelona. The project will help to know the city, its people, their characteristic and different personalities, through the magic of light.

Conceptes clau: Projecte lumínic, Joc, Descobriments, Instal·lació, Recorregut | **Keywords:** Luminic project, Game, Discovery, Installation, Recorregut, Route

1. POSADA EN ESCENA

“I la llum es va fer”. Genesi, I,3

Un bullir d'idees i embolics mentals conformaven la desorientació en la que em trobava quan, sorgida del caos, va anar prenent cos la possibilitat de realitzar un projecte de final de grau dedicat a la il·luminació. La idea inicial de redissenyar les llums de Nadal de la ciutat se'm va presentar de manera divertida i atractiva; d'una banda, per ser un projecte interdisciplinari i reunir altres maneres de treballar l'espai i, de l'altra, per ser una idea real i adreçada a la gent que, crec, seria ben rebuda.

El que va començar com un redisseny va acabar essent el disseny d'un projecte lumínic per una petita porció de la ciutat que presenta seves pròpies característiques, virtuts i problemes. Com d'altres, aquest és un projecte que ha hagut d'estudiar el context i sensibilitzar-se amb tots els aspectes que l'envolten: gent, historia, ambientació...

El resultat ha estat un coneixement més proper i personal del món de la il·luminació i el gaudi de poder aportar una idea que ajudi a “fer” Barcelona, a conèixer la ciutat on vivim a través d'una mirada personal i amb un punt de diversió a la vegada. Aconseguir unir el joc amb la llum ha estat la major fita i recompensa del projecte i veure que la il·luminació és un món infinit de possibilitats espaials.

La llum esdevé un fenomen comunicador; és curiós com pot esdevenir un llenguatge propi carregat de possibilitats expressives, on poden entrar en joc el formalisme, la modulació de l'espai i la intenció de generar sensacions; és doncs quan esdevé una eina de treball totalment exòtica i plena de possibilitats. Amb una força emotiva i sensorial de gran magnitud i amb la infinitat de possibilitats que ofereix és un camp on s'endinsen una gran quantitat d'interioristes, dissenyadors, artistes i arquitectes. La llum és una eina màgica amb la que es pot experimentar i obtenir un gran coneixement sobre l'espai.

2. EL PROJECTE

2.1 Què es vol fer? Idea general

El projecte consisteix en el disseny d'una instal·lació lumínica efímera a través de la qual es donarà a conèixer el barri Gòtic. Treballa a mode de guia turística amb llum, una manera de fer Barcelona que cobra la forma d'un recorregut lumínic que et guia a la vegada que et descobreix el barri i la seva personalitat. La instal·lació serà l'element captivador que portarà a la gent a la coneixença d'aquesta part de la ciutat.

A grans trets, es podria parlar de donar llum i **donar a llum** al Gòtic; destapar-lo, fer-lo nàixer. Aquesta, doncs, esdevé la idea general i clara sobre la qual s'anirà construint el discurs i la instal·lació.

La instal·lació està pensada per exhibir-se durant les Festes de Nadal. Té sentit dur-la a terme en aquest moment, en primer lloc, perquè és l'època de l'any amb menys hores de llum té i, per tant, s'aprofita engalanant i il·luminant els carrers per tal de crear i mantenir moviment en ells. A més, és un fet que els llums de Nadal tenen la seva raó de ser en l'afavoriment del consum de la zona. Per tant, en segon lloc, la instal·lació es duria a terme en aquests dies per tal d'ajudar al comerç local. Tot i això, el consum és una raó

minoritària del projecte. En resum, podríem dir que es tracta de dissenyar unes llums en època de Nadal sense ser llums de Nadal i de manera efímera.

La llum esdevindrà l'element intermediari, l'element que ressaltarà les qualitats urbanes de l'espai i crearà un ambient per a ell. No pretén ser un espectacle o una peça artística en sí mateixa, sinó que té clar que el protagonista és l'objecte que il·lumina, el context urbà, essent sempre coherent amb el programa i respectuós amb el barri. Així doncs, és un projecte que s'acosta més al món de la il·luminació arquitectònica, tot allunyant-se de la proposta inicial del disseny d'unes llums de Nadal. El fet de tenir un fort estudi del context fa que sigui un projecte únic per aquest lloc i que no es pugui aplicar a altres zones, ja siguin de Barcelona o de fora de la ciutat.

És una mirada personal. El barri té un llenguatge, uns registres que he estudiat i he fet meus tot aportant una visió particular i compartint el que em transmet. La instal·lació treballarà a mode de subratllador, és a dir, un marcador que fa visible fàcilment un element que es considera important, sota el meu punt de vista.

2.2. Com es vol fer?

La instal·lació tindrà lloc en diferents punts concrets dels carrers prèviament estudiats i escollits dins d'una petita zona del Gòtic (més endavant s'especificarà l'àrea concreta). Seran diferents elements curiosos d'un barri autèntic i viu que es troben amagats i que passen desapercebuts a la mirada del vianant.

Com? Amb el joc. Aquest és l'element vertebrador i unificador de la proposta: un joc de fet i amagar entre els elements il·luminats i l'espectador; un recorregut que atregui i faci partícip al visitant a voler conèixer aquesta petita porció de la ciutat. Les llums juguen el paper d'intermediari entre els punts de llum i la persona, per tant, entre el barri i el ciutadà, enfortint així el vincle entre ambdós. La llum serà, doncs, el lligam entre l'element i l'ull de l'espectador, aquella que dirigirà la mirada cap a un punt concret. On es posa la llum es posa l'ull.

S'ha escollit fer un plantejament lúdic i no didàctic perquè, segons la meua opinió, el barri es presta a acceptar abans un tipus de discurs més alternatiu i personal que una mirada objectiva tractada de la mateixa manera que altres zones de la ciutat. Pretenc donar una visió més propera al barri, a més de la satisfacció que causarà trobar les llums.

2.3. Per què es vol fer? Objectius

Al llarg d'aquests anys de formació se m'ha anat despertant un interès per aquest nou món, fins ara desconegut per a mi, que ha acabat essent protagonista i raó de ser del projecte de final de grau. El primer objectiu és dur a terme una proposta lumínica lliure que em permeti explorar els límits de l'espai en consonància amb la llum i fer un primer apropament en aquest camp. Explorar, per tant, les possibilitats de la llum quant a formes, colors i efectes, però sense deixar de banda la seva raó de ser. Busco l'efecte sorpresa visual, una posada en escena que captivi i atragui ciutadans d'arreu de Barcelona.

La realitat de la il·luminació en època de Nadal és limitada formalment, repetida i estreta en quan a possibilitats, la qual cosa juga a favor meu ja que hi ha més terreny per experimentar. Aquesta és la meua motivació principal: el treure-li el màxim suc possible. Esdevé un repte creatiu.

Aquest és un projecte de formes i efectes. La llum és un element cabdal en el disseny d'espais i veure quin és el resultat en un exterior pot esdevenir el principi d'una recerca més exhaustiva de les possibilitats de la llum. És interessant veure com actua tant en el món de l'art com en el del disseny, la gran importància que té i la forta repercussió que causa en l'espectador per les experiències i emocions que aquesta brinda.

Es pretén dur a terme un projecte que vinculi fortament la creativitat amb la llum com a mitjà d'expressió a través de l'espai. On vull arribar amb el projecte? A presentar un projecte lumínic efímer, fet que no ha estat habitual fins ara i, a l'ensem, donar a conèixer aquesta zona del Gòtic.

No és simplement una instal·lació lumínica, sinó que es pretén que al darrere hi hagi un discurs conceptual i que tingui en compte el valor estètic, essent coherent amb el programa i respectuós amb el context on es troba.

3. PROPOSTA FORMAL

3.1. Context

Barcelona ha canviat permanentment i això forma part de la seva essència i encant. Tota Ciutat Vella és nucli i origen de la ciutat i a la vegada és un barri relativament nou, efervescent, vital i familiar. Els seus carrers estan carregats d'història i intensitat i recullen els racons més amagats, misteriosos i especials de la ciutat.

Més enllà dels recorreguts més típics, aquesta part del gòtic recull una infinitat de perfils, rutes i perspectives que es poden descobrir només alçant el cap i mirant detingudament per allà on es passa. Aquest viatge en el temps porta en sí la sensació de descobrir nous racons i passejar-hi per primera vegada. Es fa èmfasi en els seus petits comerços, la seva gent i, sobretot, la seva història; en ser uns carrers que es presten a mirar-los detingudament, els llums tindran un impacte i un ressò més grans.



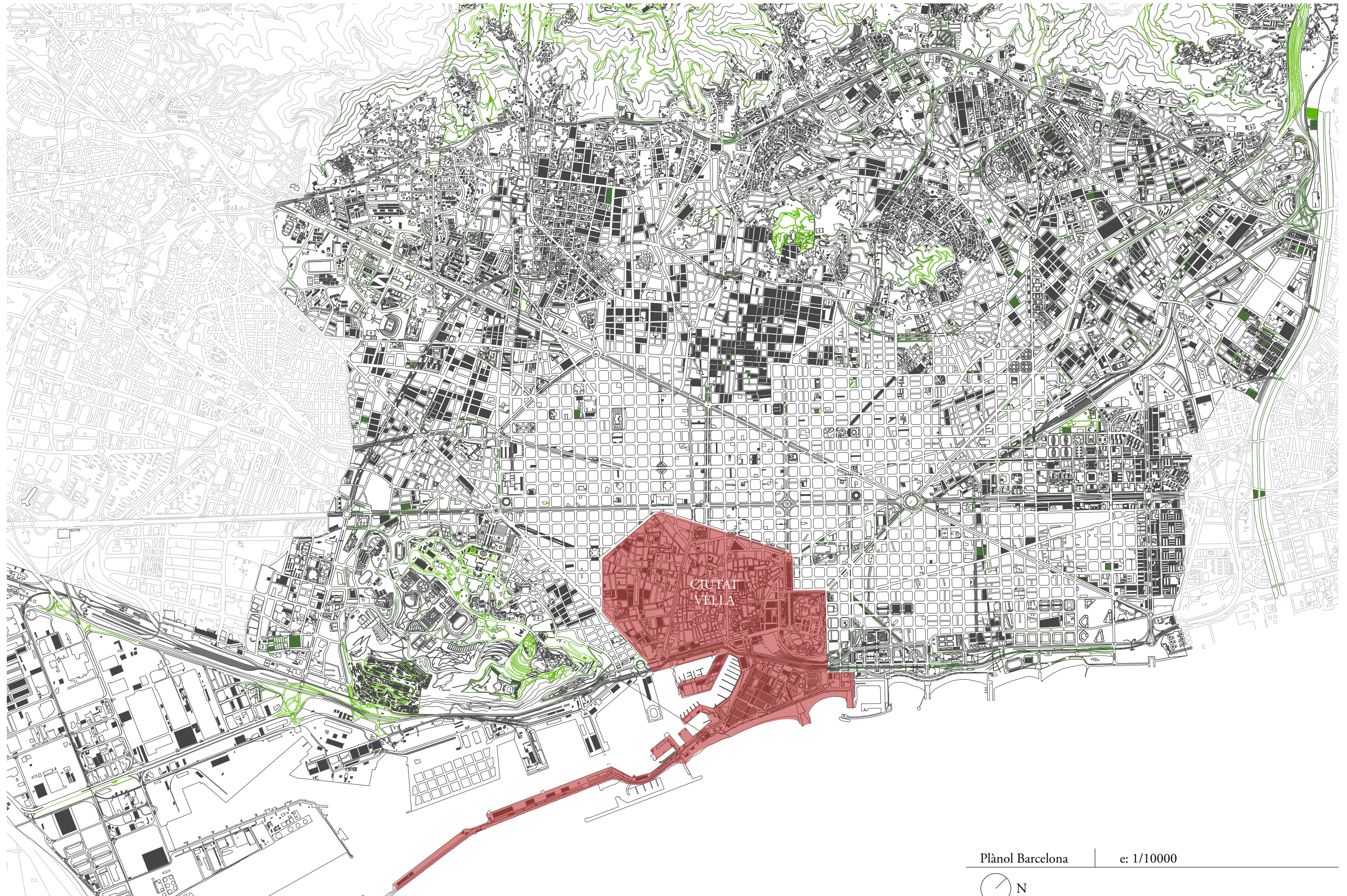
3.2. Localització

El projecte, com ja s'ha dit, abasta una zona molt concreta de Barcelona; no és una instal·lació sistemàtica apte per a tot l'àmbit de la ciutat sinó que recalca molt bé les característiques arquitectòniques i urbanes del context per al qual està pensat, parla d'ell.. D'aquesta manera es pretén que el visitant sigui més conscient del lloc on es troba i el descobreixi de manera més sincera.

Concretament s'ha fet un estudi de la zona que es compren entre Pl. Sant Jaume i el Carrer Ample, i el Carrer Avinyó i Via Laietana. Esdevé una petita àrea de forma rectangular que comunica una de les zones més transitades i visitades com és Pl. Sant Jaume amb el mar. Poc a poc s'ha anat quedant com a un racó fosc de la ciutat en el que ja no es conta com a primera opció passar per el mig per tal d'anar d'un punt a un altre, sinó que es busquen zones més transitades i segures.

Actualment representa una zona que està en procés d'activament: a l'igual que altres barris amb aires apagats i marginals com el Born o el Raval, aquesta zona del Gòtic es presenta amb una clara intenció de reformar-se i donar una visió més límpida i cultural. És una zona amb personalitat i actualment destí de una gran quantitat d'estudis artístics, petits comerços- tallers com joieries artesanals, botigues de roba alternativa i un seguit de projectes artístics i de disseny. Altres projectes són petits bars o restaurants que donen vida als carrers.

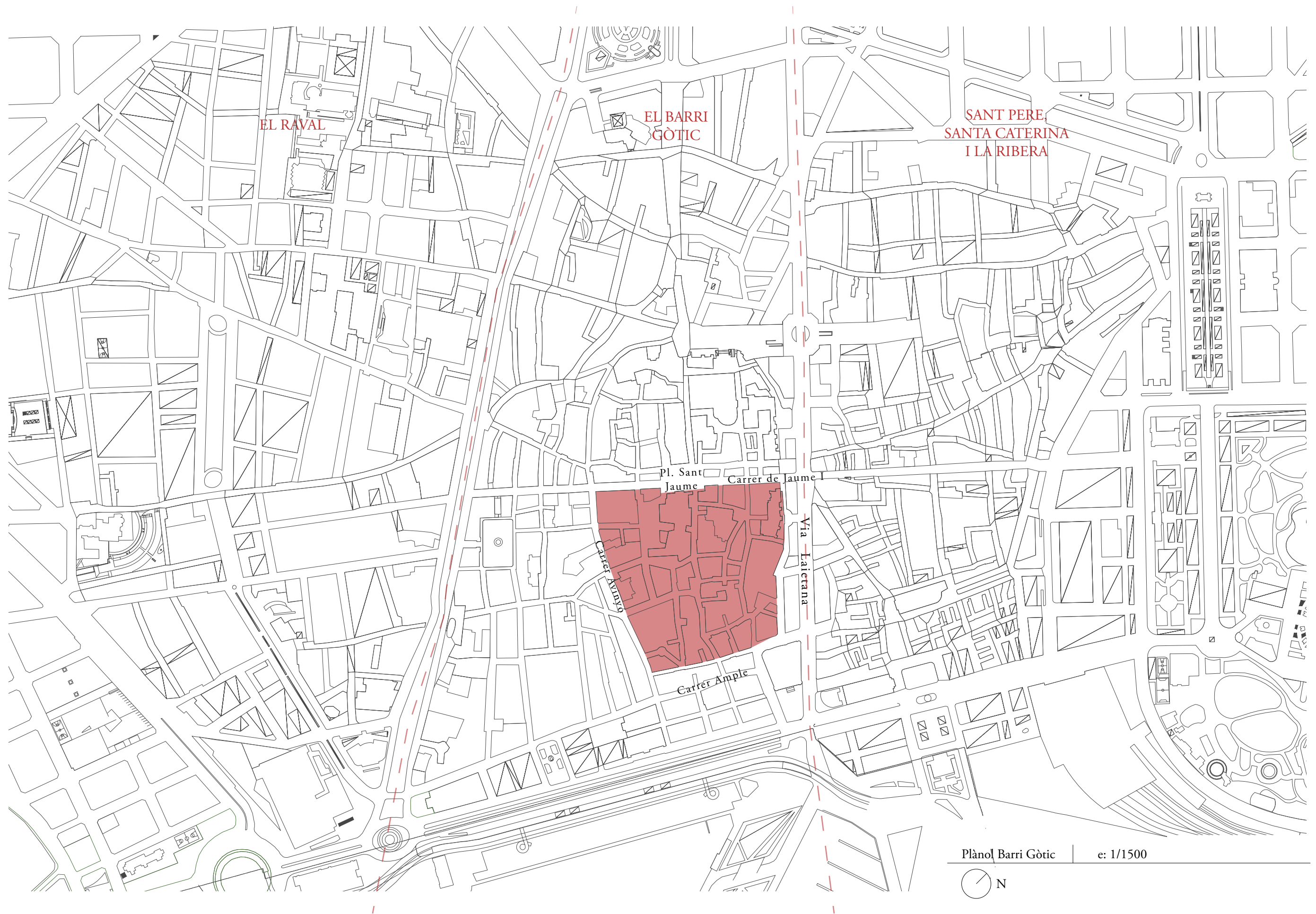
Així doncs, es dóna una doble situació: per una banda és un barri que comença a cobrar vida amb un seguit de locals i propostes interessants, però de l'altra és una zona que té una condició urbanística difícil que no convida a entrar-hi. D'ara endavant es referirà en aquesta petita porció del Barri Gòtic quan es parli de la localització del projecte.



Plànol Barcelona

e: 1/10000





EL RAVAL

EL BARRI GÒTIC

SANT PERE,
SANTA CATERINA
I LA RIBERA

Pl. Sant
Jaume

Carrer de Jaume I

Carrer Ample

Via
Laietana

Carrer Ample

Plànol Barri Gòtic

e: 1/1500





Via Laietana



3.3. Inventari

Recorrent els carrers una i una altra vegada és la única manera de veure-hi un altre barri, de trobar noves perspectives, racons, colors, detalls i curiositats que són els que el converteixen en un barri autèntic i ple de valor. Aquí és on entra el segon descobriment, més detallat. El primer, recordem, és el descobriment de la zona, dels carrers en general poc transitats per als ciutadans de Barcelona. Aquest segon descobriment és el que t'endinsa al barri, que te'l mostra al descobert, que dona a llum les seves particularitats, els seus petits racons, curiositats i, al cap i a la fi, l'essència del Gòtic, la seva bellesa. És un descobriment a nivell més de detall que et permet conèixer un racó amagat en tot el seu esplendor.

La proposta lumínica consisteix en aquest joc de fet i amagar de les llums, en una petita gimcana o joc de pistes que t'anirà conduint a través dels carrers de manera lúdica, de manera que interpel·la al visitant i, per tant, en forma part, amb ritme i a la vegada didàctica. Una via de descobriment que provoca un estat de constant recerca i sorpresa en el moment en que es troba un dels racons amagats; a grans trets, una coneixença del barri amb molta consciència.

La instal·lació lumínica esdevé un recorregut que et guiarà per tots aquests punts obscurs que s'han buscat i que es volen ressaltar. Són unes llums senyalètiques: et conduiran visualment cap a aquests racons i elements dels carrers que a simple vista dins d'un recorregut normal passen desapercebuts però que, en canvi, tenen un gran discurs sobre el barri al seu darrere. Aquí es troba el joc de fet i amagar: el racó es troba amagat i la llum el senyala. D'aquesta manera es crida l'atenció a l'ull humà cap a aquell punt i, com a conseqüència, descobreixi aquell element remarcat sota la llum.

Aquesta instal·lació no pretén crear una gran ambientació, ni ser una instal·lació artística on es posin a prova els sentiments o sensacions de la persona que s'hi troba. És un projecte lumínic que no vol ser el protagonista sinó que la seva raó de ser és que ho sigui el barri, allò que remarca. És una ajuda, un projecte social que pretén donar vitalitat al barri, una major cohesió entre els diferents veïns de la ciutat i un major tolerància cap a aquesta zona.

Un conjunt de quatre grups lumínics són els que formen el projecte. Quatre maneres diferents de il·luminar, de senyalar, però dissenyades a mida de l'element que pretén ressaltar. Són els següents:

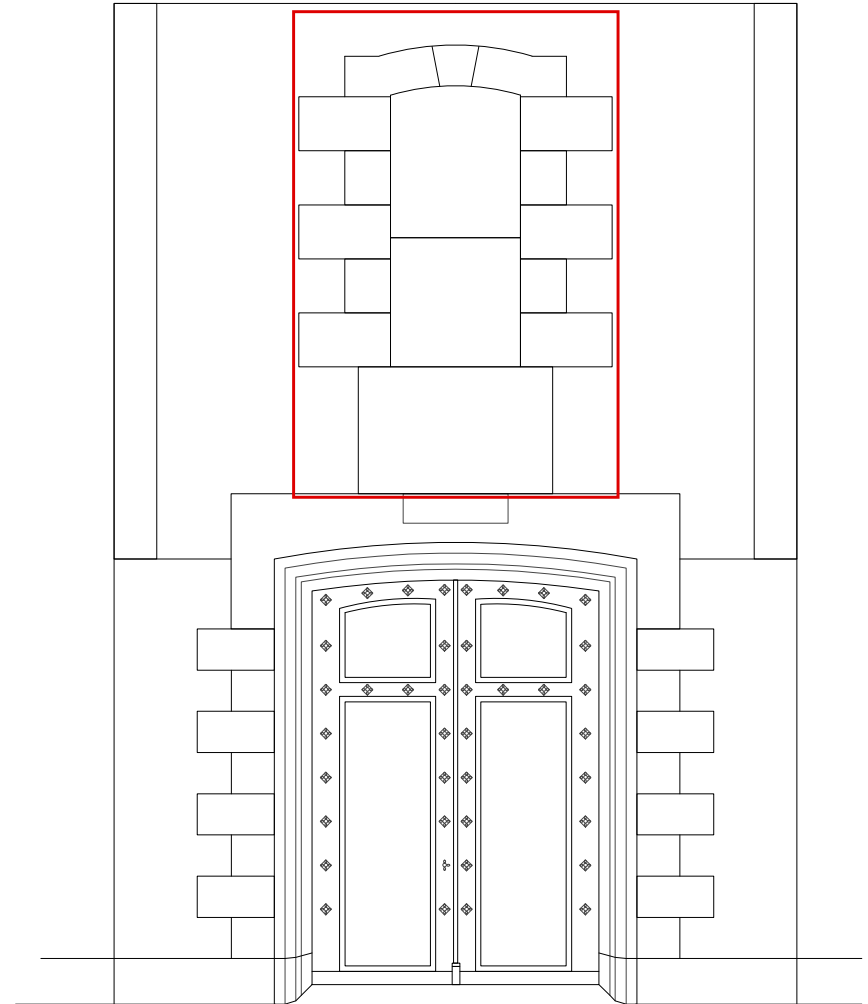
3.3.1. GRUP 1 ENMARCATS

En aquest grup es ressalten els elements que resulten interessants situats a les façanes, en un pla vertical. Són un seguit d'elements, arquitectònics en la seva majoria, els quals són **senyalats** amb quatre línies de llum tancades i projectades de color vermell que emmarquen a aquests diferents punts d'interès. Es dóna "l'efecte marc" que es dóna en el món de la pintura: el remarcar quelcom existent de manera que cobri un valor i una importància majors, sense restar-li protagonisme, tant sols elevant-lo.



1.1. Façana escultòrica de la capella de Nostra Senyora de l'Esperança

Petita església que data del segle XVIII i que es troba al carrer de la Plaça de Sant Just Degut a l'estretor del carrer, si un no aixeca el cap i s'hi fixa, la façana d'aquesta petita església passa totalment inadvertida. Presenta esgrafiats d'època moderna seguint models rococó amb un portal d'arc damunt del qual s'hi troba un conjunt format per una fornícula amb una imatge de la Mare de Déu de l'Esperança, un escut reial i un relleu amb elements vegetals de pedra.

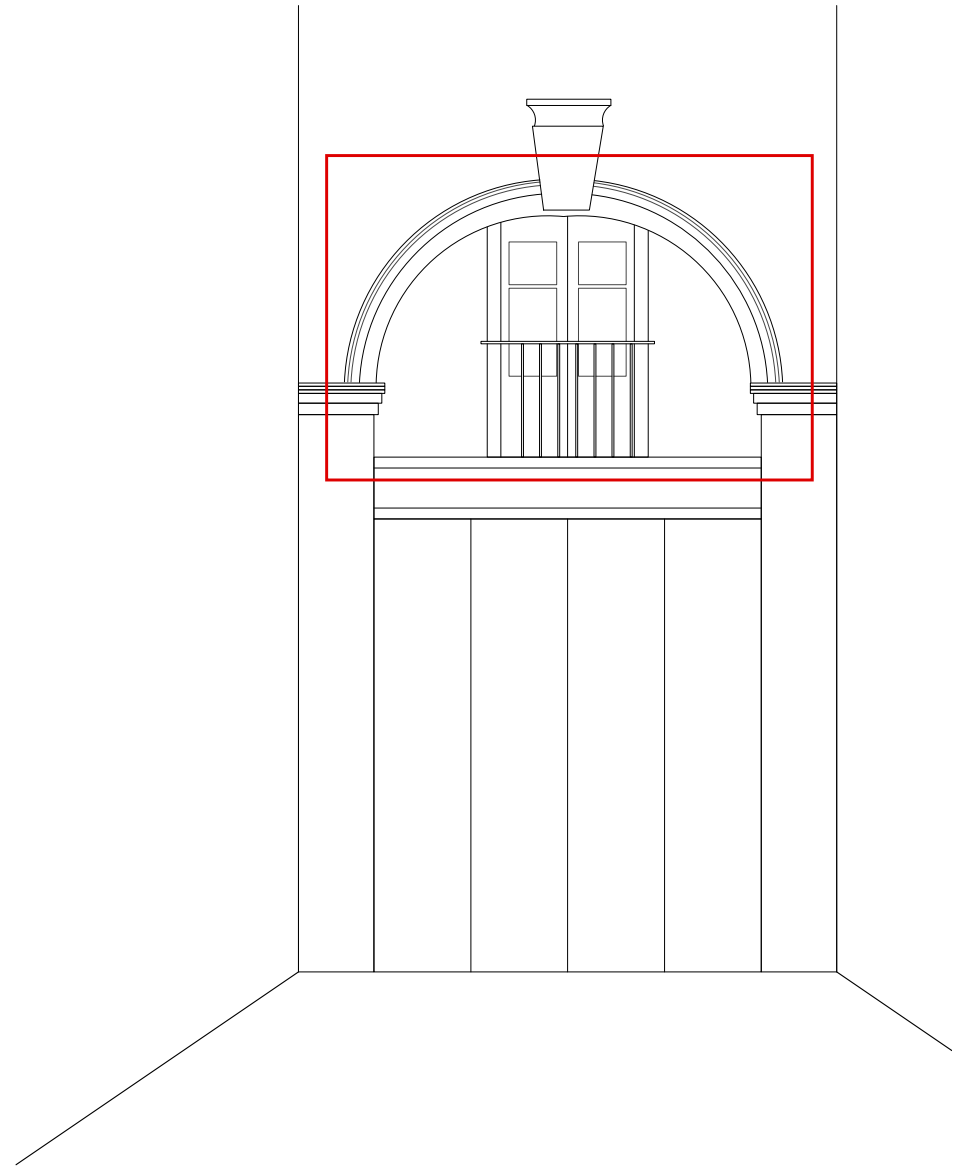






1.2. Final en forma de mig punt

El carrer de la Palma de Sant Just és un “cul de sac”, la qual cosa vol dir que no té sortida i que acaba en sec, en aquest cas en una façana amb una gran portalada i un arc de mig punt. Seria un element interessant de remarcar per tal de fer visible el final des de el inici del carrer i fer més amè el passeig. Donaria un diàleg entre l'arquitectura, el visitant i el passeig.

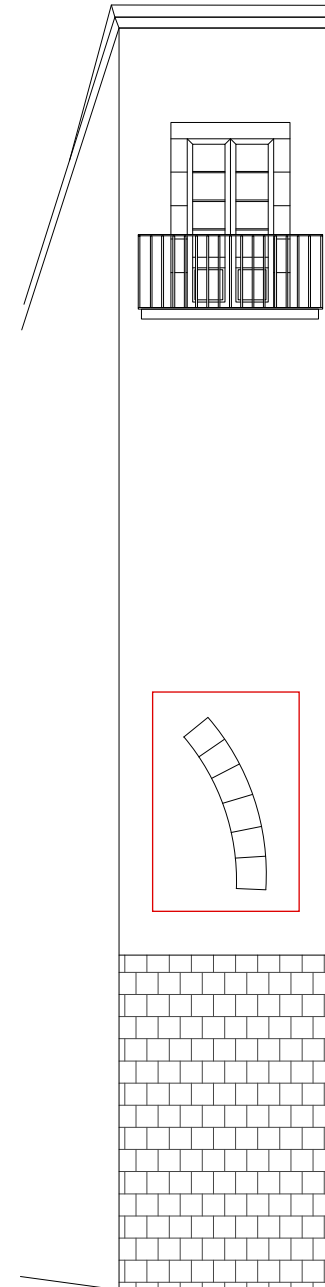






1.3. Arc al descobert

El protagonista del Carrer del Regomir és aquest arc enclatat en un llenç de paret restaurada i pintada de color rosat. És el poc que queda sobre l'arrencada de l'arc eixamplat que sostenia el pont sobre la muralla romana. Es diu que era el punt més feble del recinte romà emmurallat, i per això va ser el punt escollit pels sarraïns per entrar a envair la ciutat. Ara mateix esdevé un element decoratiu del mur tacat d'aquest color rosat.







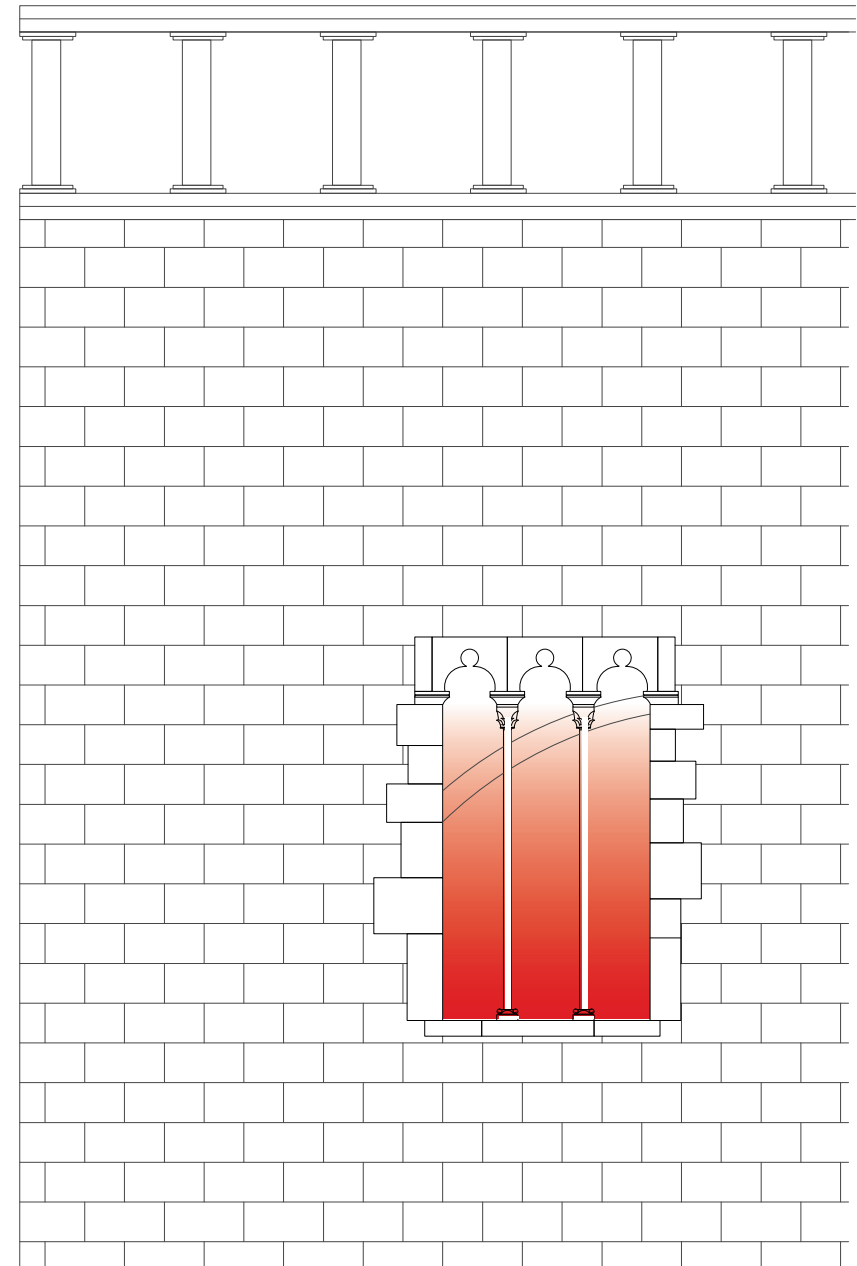
3.3.2. GRUP 2 CONTRALLUM

Un altre grup d'elements característics són les dues finestres gòtiques que es troben en llocs insòlits d'aquests carrers. No és tant interessant la seva forma com el què hi passa al seu darrere: espais on es descobreixen altres estils arquitectònics com a testimoni de que el Gòtic és un barri històric on hi conflueixen capes de construccions i parts adherides, com un mosaic. Així doncs, aquest grup esdevé una il·luminació amb un potent projector de llum vermella situat a la part posterior de les finestres de manera que s'il·lumini la seva forma gòtica a contrallum. El raig anirà encarat a amunt de manera que s'il·lumini la part superior de l'espai que es trobi al darrere de les finestres (s'ha de tenir en compte que aquestes estan situades a una gran altura)



2.1. Transparència Gòtica

Fer traspasar la mirada del visitant a través de la finestra Gòtica situada al pati de la Reial Acadèmia de les Bones Lletres per la qual es pot observar la construcció situada a la seva part posterior i la plaça darrera d'aquesta última. Es troba al final del petit carrer del Bisbe Cassador en una construcció que data del segle XIII de la qual se'n conserven les finestres, una part del pati i l'escalinata que dona accés a les estances superiors.

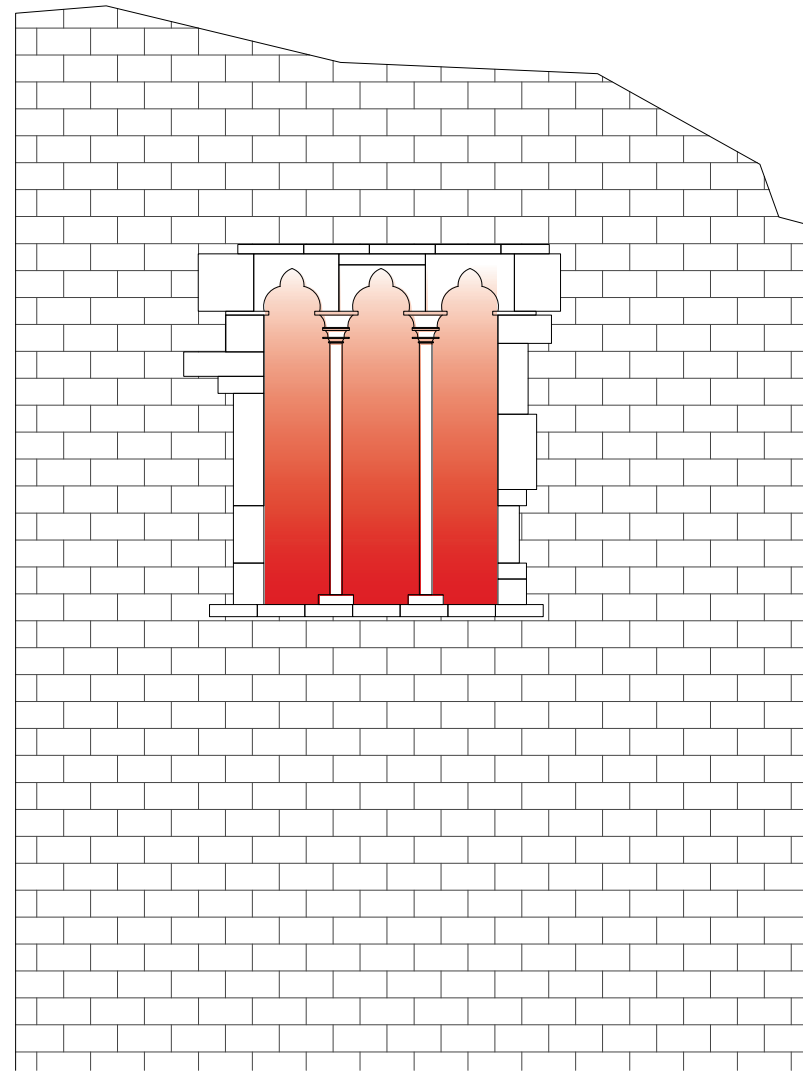




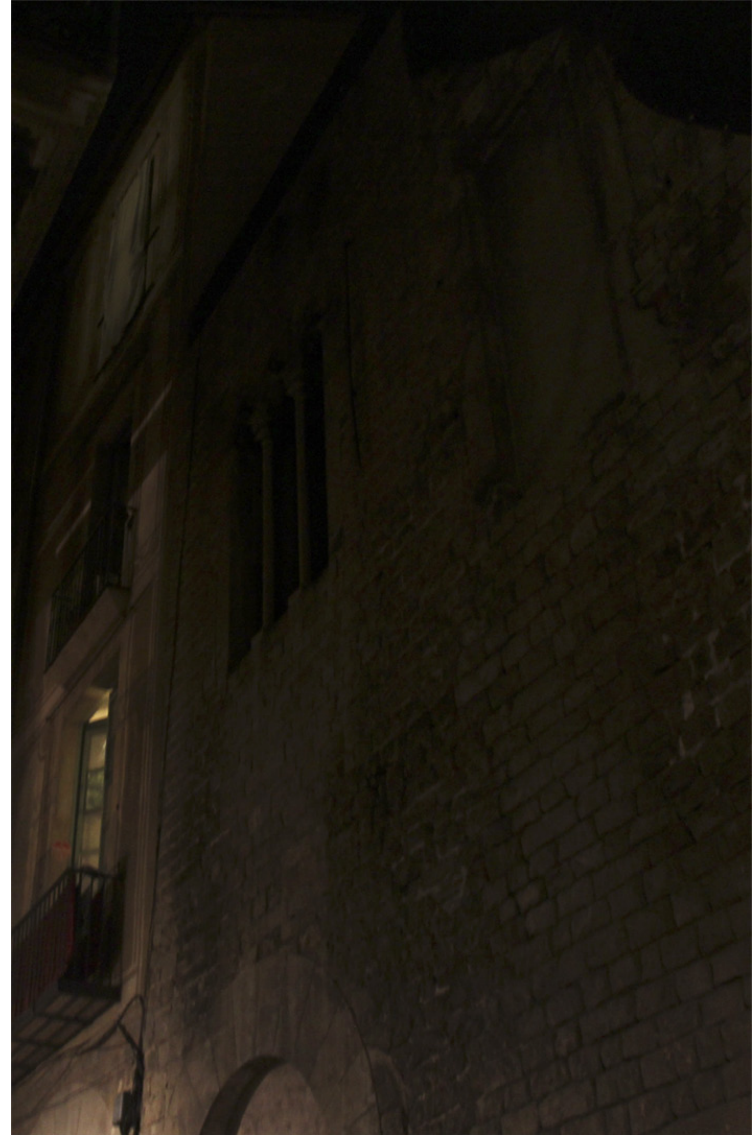


2.2. Segona transparència Gòtica

Donar a llum un dels elements ocults del barri com ho és aquesta finestra Gòtica situada a la part superior del tros de façana que es troba a la baixada de Viladecols. A través d'ella es pot observar, una vegada més, els estrats resultants del pas del temps ja que allà s'hi troben un seguit de bigues de ferro a cel ras, sense complir la seva funció d'aguantar pes.

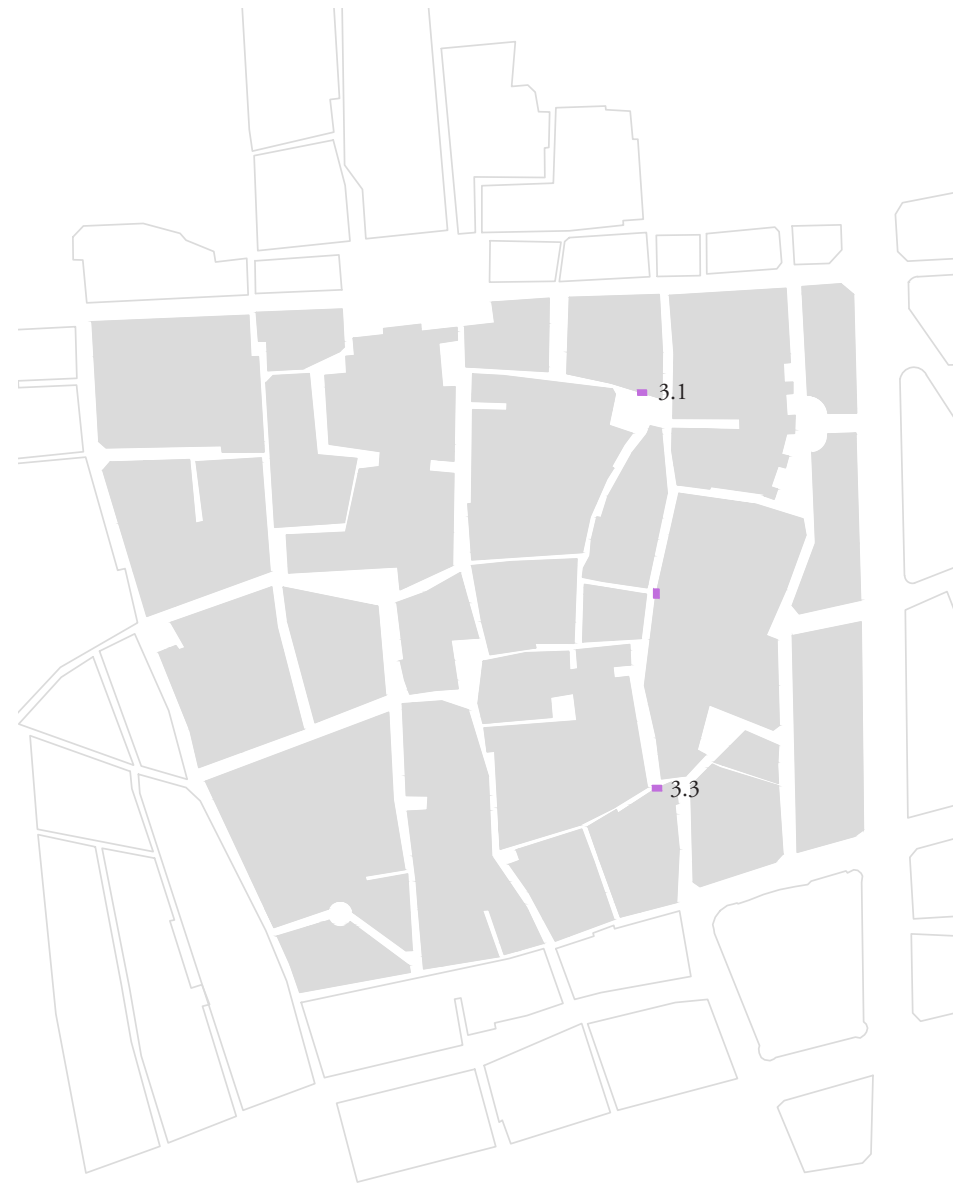






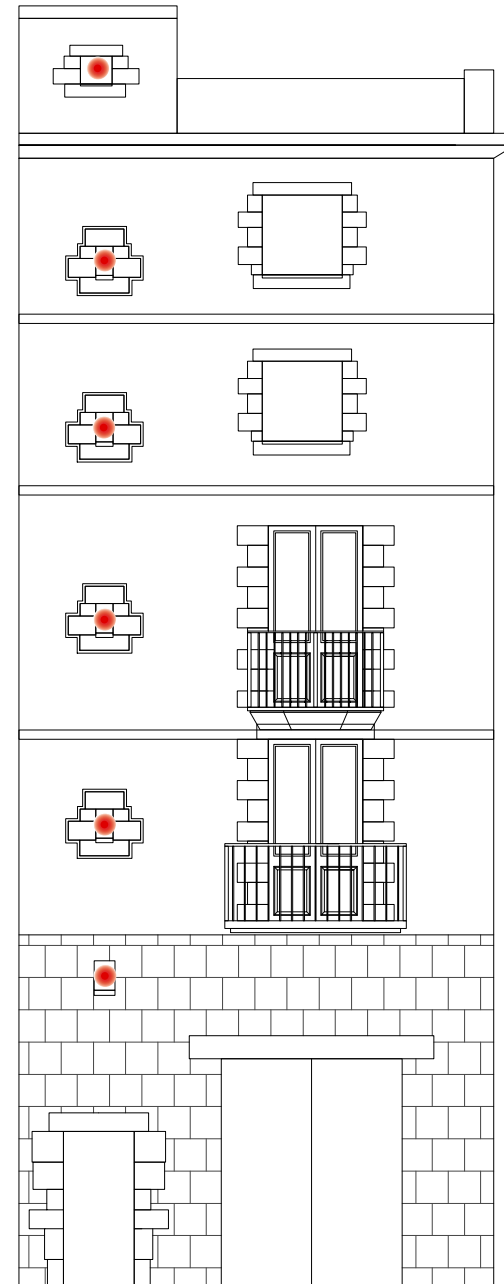
3.3.3.
GRUP 3
FOCALS

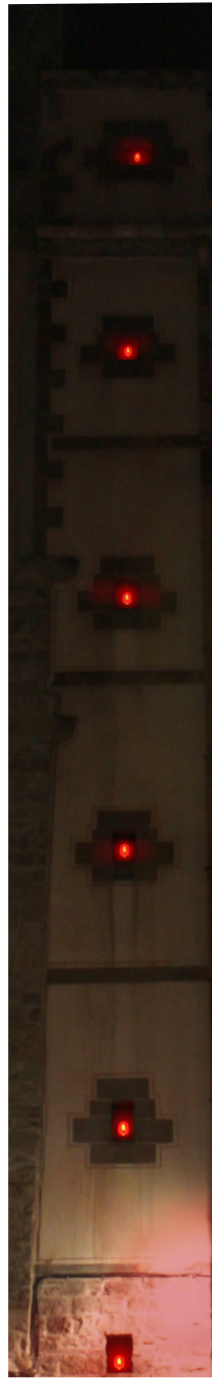
És el cas de les lluminàries dels forats. Al ser un element tant curiós i potent, la il·luminació s'ha de tractar de la mateixa manera. Com? Amb uns potents focus de llum vermella que sortiran de cada un dels forats dirigint-se cap a l'espectador. D'aquesta manera, els punts fins ara inexistents cobraran vida i un nou color



3.1. Alineació negra

La mateixa gràfica arquitectònica que l'anterior es plasma en un dels edificis que es troben a la Plaça Sant Just, un lloc més popular que l'anterior però que tot i així es fa difícil de veure.

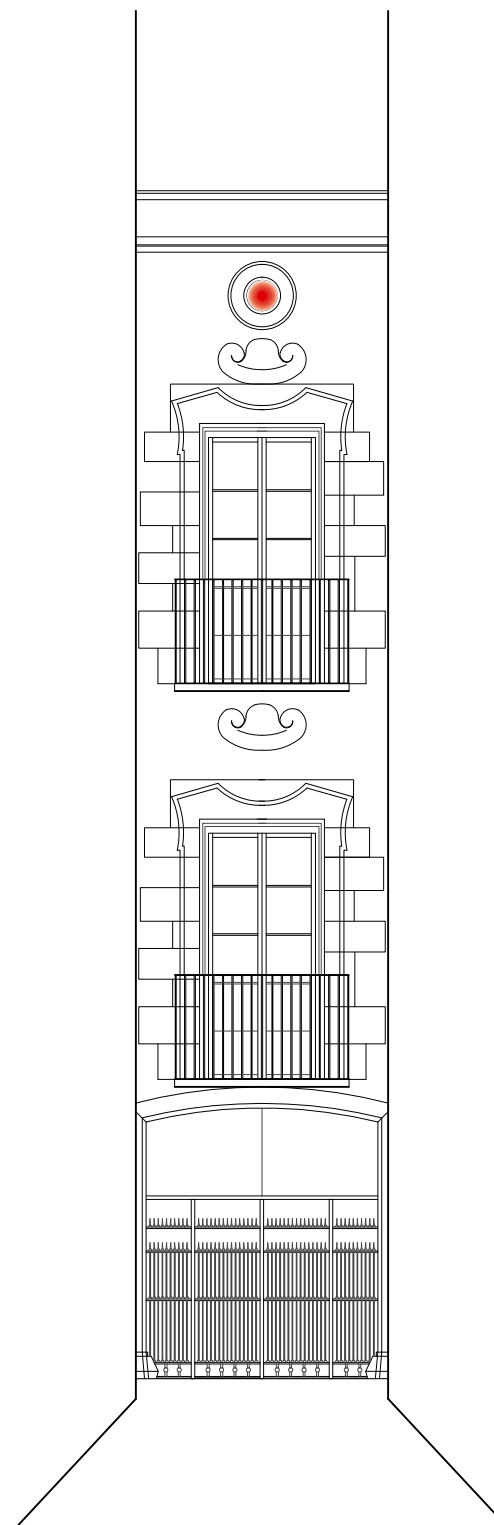






3.2. Forat negre

Intenció de dirigir la mirada del passejant situat al carrer de la Palma de Sant Just a través del carrer de la Bellafila cap al forat arquitectònic de l'edifici situat al carrer que creua perpendicular a aquest, el carrer de Lledó. L'estretor dels carrers i la llargada del carrer de la Bellafila, a través del qual es veu, impedeixen la visibilitat d'aquest element des de qualsevol altre punt de vista. Així doncs, la curiositat d'aquest forat és que tant sols apareix quan la persona es situa en aquest punt concret d'encreuament de carrers.

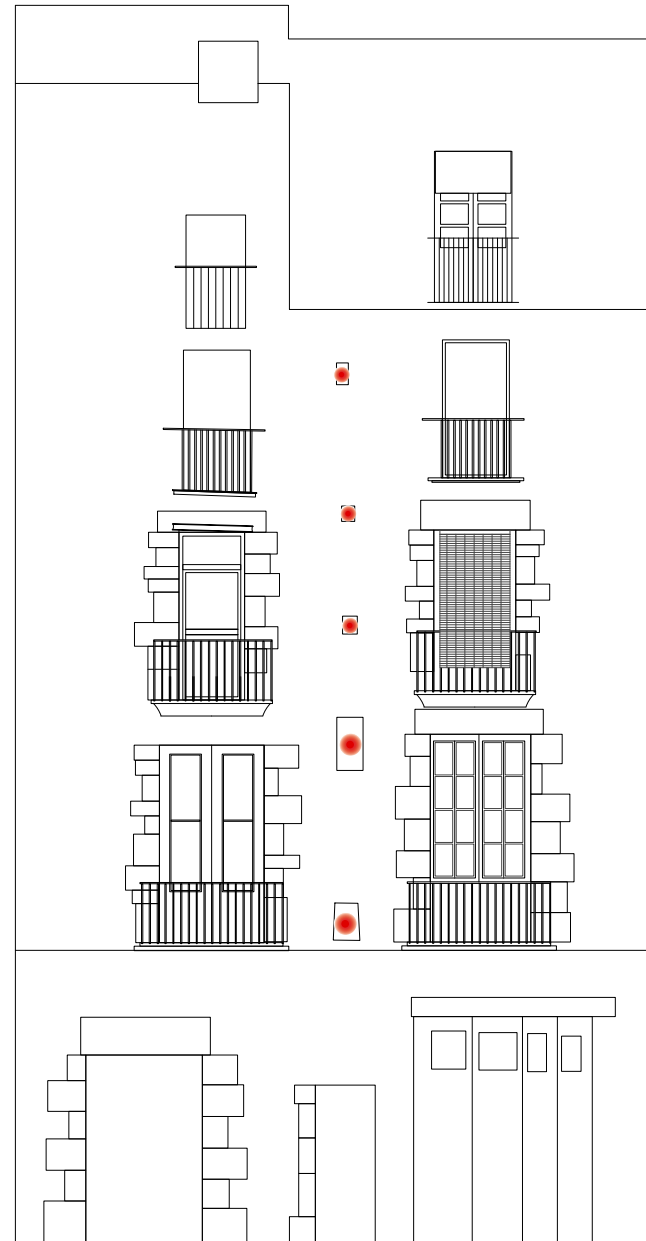




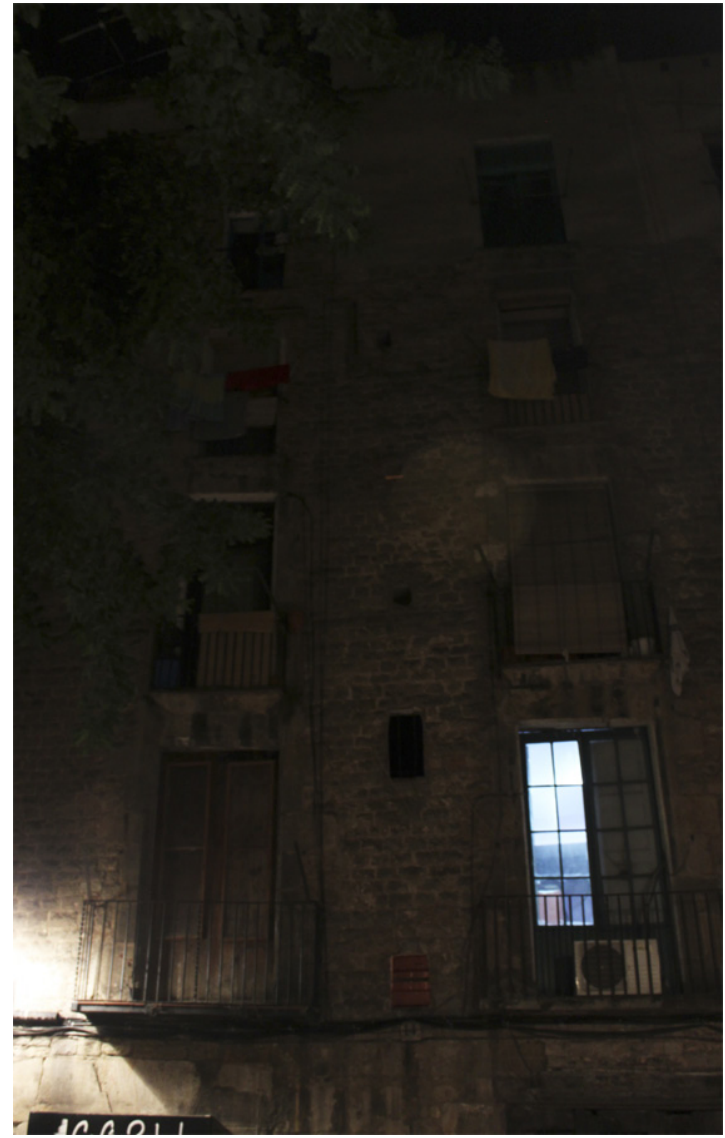


3.3. Segona alineació negra

Curiosos són els cinc forats que un es troba frontalment en el moment en que baixes per la Baixada de Viladecols i et topes frontalment amb l'edifici pràcticament en ruïnes que creua perpendicularment. Formen una gràfica interessant a la façana i creen sorpresa a aquell que ha aconseguit veure'ls.







3.3.4. GRUP 4 TEXTURES

Una vegada més el barri ens parla i ens diu que porta una llarga vida al seu darrere però que, a la vegada, és un barri pràcticament nou i que recentment s'ha posat èmfasi en la reconstrucció de molta part de l'arquitectura. Incoherències com una paret d'estil Gòtic feta amb pedra que descobreixi una capa de peces de maó en el seu darrera es van trobant al llarg del recorregut. Són heterogeneïtats verticals.



4.1. Textura 1_ Pl. Sant Just



4.2. Textura 2_ Carrer de la Palma de Sant Just



4.3. Textura 3_ Carrer del Lledó



4.4. Textura 4_ Carrer del Lledó



4.5. Textura 5_ Carrer del Lledó



4.6. Textura 6_ Carrer del Lledó



4.7. Textura 7_ Carrer de la Reina Elionor



4.9. Textura 9_ Baixada de Viladecols



3.4. Entrada al recorregut

Per tal de fer atraure a la gent a la zona de la intervenció s'ha creat una entrada que esdevindrà el reclam, el que farà venir al públic. Consisteix en 3 portes: la primera a la mateixa Plaça Sant Jaume a l'entrada per el Carrer de la Ciutat, la segona al Carrer de la Ciutat que creua amb l'inici del Carrer d'Hèrcules per guiar a la gent a la Plaça Sant Just, un dels punts centrals del projecte. L'última entrada es troba al Carrer d'Aret per cridar l'atenció d'aquells qui passin per el Carrer de Jaume I.

La intervenció consisteix en un bany de llum de les cantonades que conformin les entrades amb lluminàries projectores banyadores de paret del mateix color vermell per donar unitat.

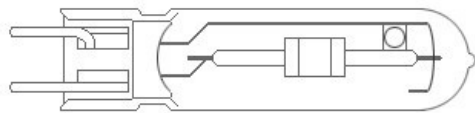


4. PROJECTE EXECUTIU

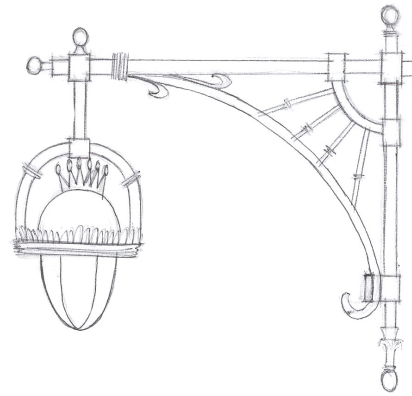
4.1. Estat actual. Enllumenat públic

L'enllumenat que es troba instal·lat actualment al barri Gòtic, i a gran part de la ciutat de Barcelona, és d'halogenur metàl·lic, unes làmpades de descàrrega d'alta pressió d'alta potència i bona reproducció cromàtica que, a més, tenen una vida útil duradora.

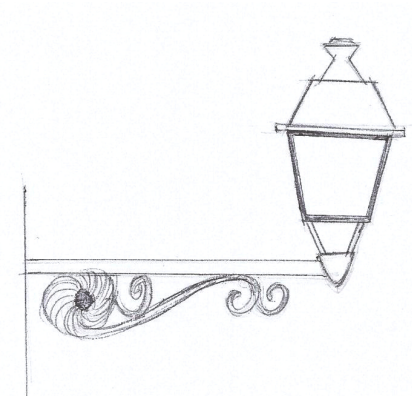
S'ha fet un anàlisi dels punts de llum dels carrers on es du a terme la intervenció. Es distingeixen dos tipus de fanals estèticament interessants en conjunt amb l'atmosfera dels carrers.



Enllumenat tipus 1



Enllumenat tipus 2





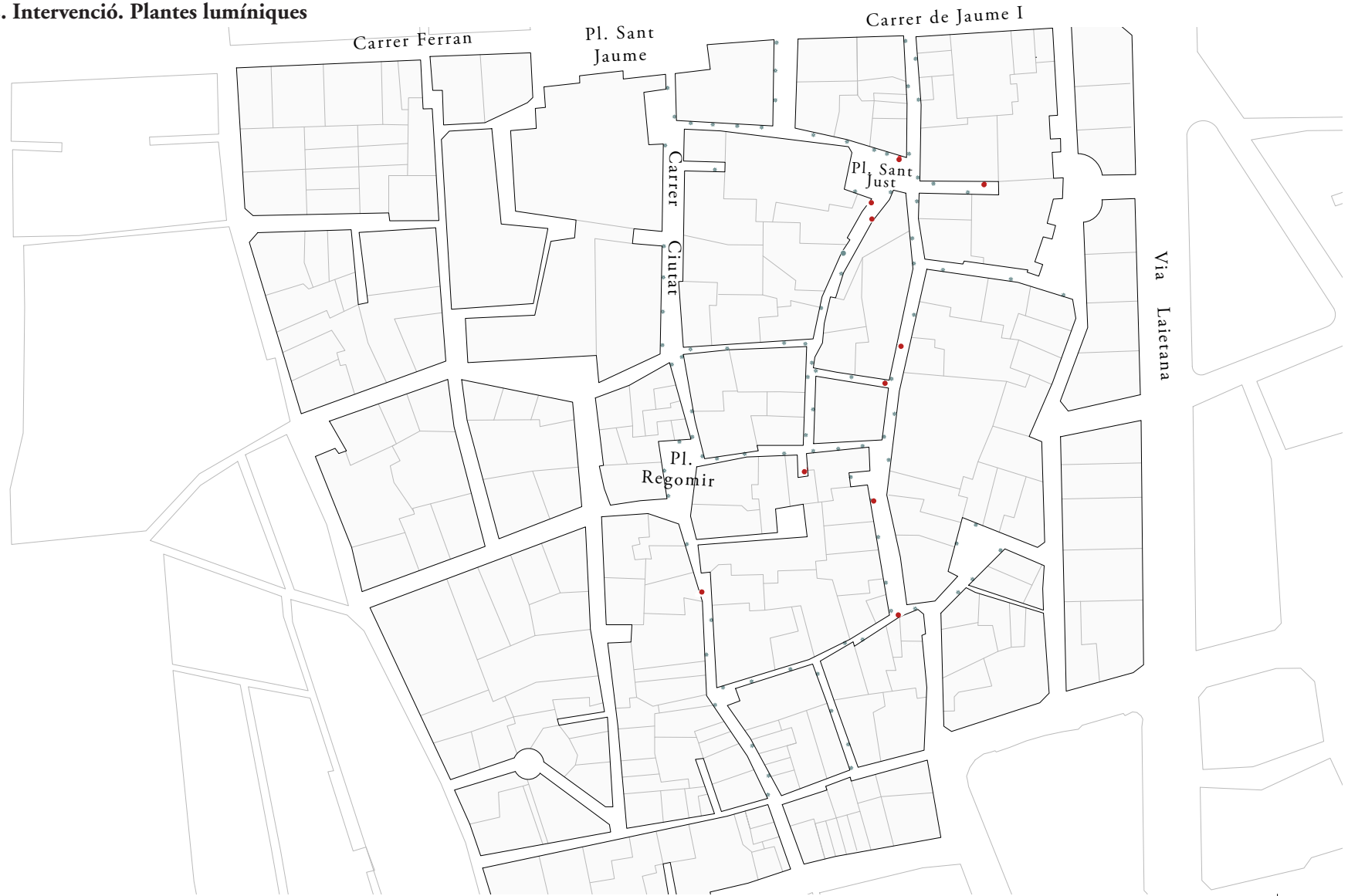
Estat Actual. II-luminació urbana

e: 1/500





4.2. Intervenció. Plantes lumíniques



Intervenció. Filtrament de les lluminaries | e: 1/500





4.3. Fitxa tècnica. L·luminàries.

Filtre de color

El to escollit per banyar la instal·lació i per crear una unitat entre els diferents grups lumínics és el vermellós. La marca escollida com a proveïdor per als filtres de color que tenyiran els carrers és Rosco Ibèrica, una empresa a nivell internacional que fabrica tot tipus de productes dins del món de la il·luminació, des de focus fins a complements. Ofereix una gran varietat en tipus de filtres i en quantitat de tons.

En aquest projecte s'ha escollit el color vermell intens amb un to burdeus. És un color elegant, potent, crea identitat i a la vegada, a través d'ell, es percep que no és una instal·lació funcional, sinó que hi ha una intenció al seu darrere.

Referència: E-Colour #106: Primary Red

Sistema: E- Colour +

Transmissió: 15.19%



Fitxa tècnica

Grup 1: enmarcats

Ubicació: davant de cada element a senyalar, subjectat en balcons
Nº d'unitats: 3
Tipus d'aparell: canó làser
Font de llum: 2 W RGB laser
Model: laser RGB Real Color 2
Marca: Cittadini

Característiques:

Potència: 110- 230VCA , 450 W max. Dimensions: 400mm x 200mm x 290mm. Pes: 20kg. Vida de llum estimada: 5.000 h. Garantia: 2 anys-2.00 hores. Protecció IP65: contra agents exteriors

Efecte lumínic: Delimitació perfecta del raig de llum en forma de marc. Potència i visibilitat a distància.

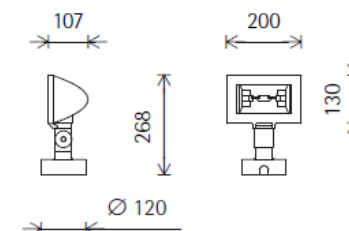
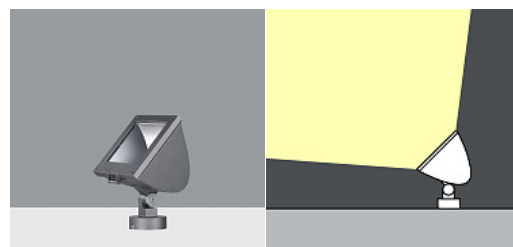


Grup 2: contrallum

Ubicació: darrere les finestres gòtiques
Nº d'unitats: 2
Tipus d'aparell: Reflector Flood. banyador de paret d'exterior
Font de llum: Làmpada d'halogenur metàl·lic, 400W 35000lm
Model: Focalflood
Marca: Erco

Característiques: Protecció IP65: estanca a la pols, protegit de l'aigua i galvanitzat al foc. Pes 23,90kg. Superfície optimitzada per a reduir l'acumulació de brutícia. Articulació amb conducte de cables interior, orientable 0°- 90°. Base girable 240°

Efecte lumínic: distribució lluminosa ampla i homogènia que crea uniformitat sobre la façana. Temperatura de color en blanc neutre o blanc càlid per tal d'ajudar a una major reproducció cromàtica.



Grup 3: focals

Ubicació: interior dels forats
Nº d'unitats: 12
Tipus d'aparell: projector LED
Font de llum: LED 18W blanc càlid 3.000k . Lente Spherolit narrow spot
Model: Powercast
Marca: Erco

Característiques: Material: aleació d'alumini amb doble capa de pintura acrílica d'elevada resistència als agents atmosfèrics i rajos UV. Cos orientable a 90°. Pes: 4,50 kg. Tipus de protecció IP65: estanc a la pols i protegit contra l'aigua. Temperatura del cos: 41°C, temperatura de sortida de la llum: 32°C

Efecte lumínic: raig de llum molt concentrat i potent gràcies a la tecnologia LED. Gran estalvi energètic i econòmic.



Grup 4: textures

Ubicació: darrere les finestres gòtiques
Nº d'unitats: 2
Tipus d'aparell: projector banyador de paret
Font de llum: òptica spot. 16x1 W LED blanc càlid (3100K)
Model: iPro (cos mitjà)
Marca: iGuzzini
Accessoris: marc porta accessoris per al gobo

Característiques: materials: aleació d'alumini, fundició a pressió. Recobert amb pintura acrílica o líquida per a una major resistència als agents atmosfèrics i rajos UV. Gran estalvi energètic i econòmic gràcies a la tecnologia LED.

Efecte lumínic: llum concentrada per tal de que surti amb força a través del gobo, ja que aquest resta bona part de la llum projectada.



Gobo

En el cas del quart grup lumínic, la forma és un rectangle però aquesta vegada l'interior també deixa passar la llum de manera que resulti una superfície d'aquesta forma lluminosa.

Gobo de vidre blanc i negre

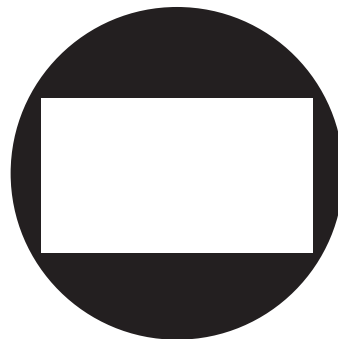
Marca: Rosco Iberica

Gobo personalitzat

Mida A:

Diàmetre extern 100 mm

Àrea d'imatge 68 cm



5. METODOLOGIA

En aquest capítol es descriuran, per una banda, les fases de les que consta el treball i, de l'altra, la metodologia que s'ha emprat. La primera farà un desglossament detallat de cada punt i canvi que ha tingut el treball en la que es pot veure la precisió cada vegada més acurada i l'estudi més detallat que comporta un projecte, paral·lelament avançant amb la claredat i el nivell de realisme que va adquirint. La segona, en canvi, es farà una descripció de com s'ha dut a terme.

5.1. Procés de treball

Fase introductòria

- Motivació. Recerca d'un tema atractiu i amb possibilitats d'experimentació creativa i conceptual
- Estudi detallat de la proposta.
- Anàlisi de referents
- Realització de diferents activitats en relació a la llum
- Conclusions de la recerca
- Concreció del tema escollit

Fase projecció

- Estudi detallat del context urbà: tria del barri i dels carrers concrets
- Conceptualització i raó de ser de la meua proposta i formalització de la proposta. Discurs
- Estudi de la lluminària existent
- Disseny de les diferents instal·lacions a realitzar. Forma i contingut.
- Disseny de plànols
- Recerca de les lluminàries a col·locar
- Implantació d'aquestes

Fase final

- Visualitzacions del resultat
- Muntatge de plànols i imatges
- Viabilitat/ Demanda

5.2. Metodologia

El projecte es durà a terme en tres grans fases, les quals aniran acotant cada vegada més el coneixement fins arribar a una proposta concreta, detallada i estudiada.

Primera fase: anàlisi exhaustiu dels projectes lumínics que han engalanat enguany els carrers durant el Nadal, tenint en compte que la primera idea era fer un redisseny d'aquestes. Un estudi sobre les instal·lacions lumíniques efímeres d'arreu del món ha estat un recull important per saber la realitat de la il·luminació: com es treballa amb la llum, quina relació té amb l'espai i els recursos conceptuals i formals, entre d'altres. Són temes que han ajudat a situar aquest projecte dins d'un marc real.

Aquesta recerca inclou també una part pràctica: un primer contacte amb la il·luminació per tal de poder veure com treballa gràcies a un seguit de tallers i activitats que s'han dut a terme al llarg de l'any.

Segona fase: una vegada es té la informació teòrica i els referents concrets, es passa a la segona fase de projecció, on ja es comença a veure de més a prop la forma i el contingut d'aquesta instal·lació. Un estudi detallat del context, la conceptualització, la formalització, la coherència són els passos, la projecció, que portaran al disseny del treball. És en aquest punt on hi ha un disseny conceptual, on es pensa el discurs i la intenció del projecte, és a dir, on comença a cobrar vida.

Tercera fase: una vegada es té la idea clara i la intenció, objectius, discurs i tot el tema teòric que porta a sobre el projecte, es procedeix a dissenyar (a la mateixa vegada que la part teòrica, és a dir, fent esbossos mentre es dissenya la proposta conceptual, però es distingeix de fase ja que té un procediment diferent). Una vegada trobat el resultat formal, es procedeix a investigar sobre materials, funcionaments i possibles proveïdors.

5.3. Activitats realitzades

Per tal de fer un apropament amb l'eina de la llum en primera persona per saber com es treballa i quines possibilitats brinda i quines propostes visuals s'han trobat, s'ha procedit a realitzar un seguit de tallers i activitats en relació a la llum per tal de tenir un vincle més estret amb ella.

Taller: Com un llum! Cosim l'espai

Un taller dut a terme al Centro de Apoyo a la Arquitectura de Barcelona consistent en donar-hi forma i materialitat a la llum, treballar amb la textura i la forma d'un element immaterial. Com? Partint d'una cançó i a través de cordes i tires de roba de colors "fluor" s'il·luminava aquest teixit creat prèviament a través del ritme de la música i del que aquesta suggeria amb una llum ultraviolada en un passadís fosc. Aquests elements adquirien una espècie de brillantor pròpia en el moment en que es projectava sobre d'ells aquesta llum ultraviolada. El resultat: una atmosfera misteriosa i surrealista on l'espai és cosit per una xarxa de fils de llum.

AAAB Centro de apoyo a la ArquitecturA de Barcelona

Dissabte 16 de febrer



Conferència: "Nivells mínims de percepció visual"

Enric Munar i Manolo Laguillo ens van parlar sobre la incidència de la llum artificial en la nostra percepció. Els debats s'originaven al preguntar-se la relació entre la qualitat d'un espai i la seva il·luminació. L'augmenta? Millora el confort visual? Ajuda a comprendre millor el nostre entorn?

Palau de la Virreina; la Rambla, 99

Dimarts 12 de febrer



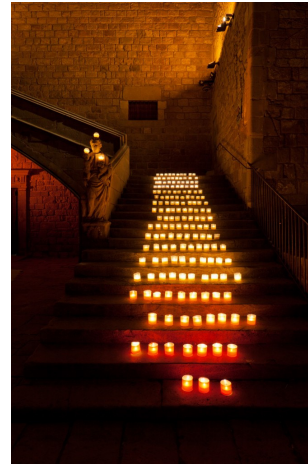
Instal·lació lumínica als Jardins de Rubió i Lluch. Lupercales

Els jardins de Rubió i Lluch, coneguts popularment com el pati de la Massana, van ser l'emplaçament escollit per dur a terme el “workshop” anomenat Lupercals BCN. El nom prové d'una celebració de la llum inspirada en les Lupercals romanes del temps d'August, un ritual de foc que, segons algunes fonts, s'hauria transformat en la festa de la Candelera.

El “workshop” consistia en que els visitants agafessin una de les moltes làmpades d'espelma que proporcionaven els responsables de l'activitat i les canviessin de lloc dins del recinte dels jardins. Amb això es va voler promocionar la implicació de l'usuari a l'hora de construir els entorns que habita, tenir-ne cura i posar-los en valor. Vol ser, doncs, un reconeixement mutu entre l'espai urbà i els habitants de la ciutat on la llum afavorirà l'intercanvi i la convivència.

Jardins de Rubio i Lluch

De dilluns 11 a divendres 15 de febrer



Acció/ instal·lació de llum “Between Silence & Light

Un centenar de llums d'espelma van il·luminar la Plaça Sant Felip Neri i els accessos a ella amb motiu de la setmana dedicada a la llum: LlumBcn. El projecte, portat de Michaella Mezzavilla, ofería al públic un espectacle carregat de poesia visual on les petites espelmes es van movent i conformant una il·luminació tranquil·la i respectuosa.

Hi destacaven petits punts de llum incrustats en els impactes de metralla de la façana de la església de Sant Felip Neri, les petites espelmes flotant a la font, una llarga filera de làmpades formades per espelmes, envoltades de paper vegetal, recorrent el perímetre de la plaça i dels seus accessos i, per últim, la paraula SILENCE escrita al terra amb el mateix tipus de lluminària.

Plaça Sant Felip Neri

Dijous 14 de febrer



Workshop: "Illuminations". Lupercales

Participació en el workshop d'il·luminació de l'Antiga Fabra i Coats per a la celebració del festival d'arquitectura de Eme3. Una setmana immersa en un ambient creatiu, acompanyada de professionals del sector i tenint un primer contacte amb la part més tècnica: el funcionament, tipus de lluminàries, les seves característiques i les diferents empreses que fabriquen els productes.

El resultat va ser positiu en tots els aspectes, essent una estància fructífera i divertida. Es tracta d'un projecte real que després va ser l'acompanyant d'un festival important que aplegava a gent del sector com arquitectes, interioristes i dissenyadors, fent activitats relacionades amb el tema durant tots els dies de l'exposició dels treballs, és a dir, un mes.

Antiga fàbrica tèxtil Fabra i Coats
21-25 juny 2013

07/illuminations-diseña-la-iluminacion-del-centro-de-creacio

diarioDESIGN
revista de diseño, interiorismo y arquitectura
Nuestros Contactos Publicidad Suscríbete

Diseño Interiores Arquitectura Proyectos Personajes Agenda Libros Premios

Miércoles, 24 de julio de 2013

IluminActions diseña la iluminación del centro de creación artística Fabra i Coats

Redacción sin comentarios [Pasa](#) [Twitter](#) [Facebook](#) [LinkedIn](#)

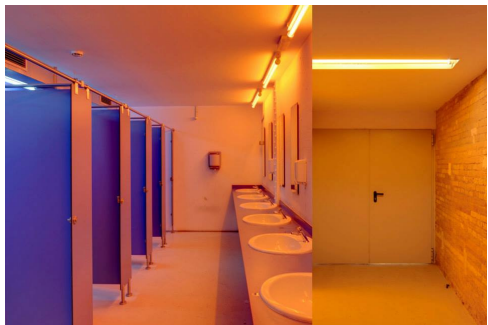
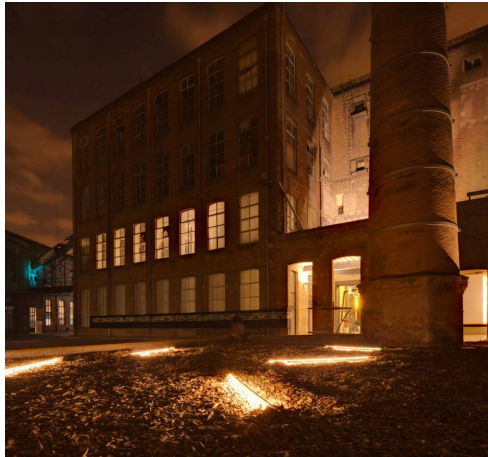
Más sobre el Festival EME3 en diarioDESIGN aquí

El diseño de iluminación de la antigua fábrica de Sant Andreu se planteó desde el **Diploma de Postgrado en Iluminación Arquitectónica de ELISAVA** en colaboración con **Lupercales** y la organización del Festival EME3.

El resultado ha sido una patente transformación del espacio a partir de diferencias conceptuales y formales de la luz, dotándolo de la importancia que el espacio se merecía a lo largo del festival.

Encuentra toda la información [aquí](#).





5.4. Recerca prèvia

Aquest és un apartat que recull la recerca que s'ha anat fent per situar el projecte dins d'un marc actual, real i legal. En primer lloc es troba l'estat de l'art; en segon els paràmetres de la il·luminació actual, un apartat que mescla aspectes legals (tot i que les normatives es troben a l'annex) amb els nous objectius per a projectes lumínics urbans actuals. Per últim el recull que es va fer aquest Nadal dels diferents conjunts lumínics que engalanaven els carrers. Es troba a l'últim lloc ja que es va fer quan la idea encara no havia evolucionat i, per tant, ara ja no té una relació directa amb el treball. Tot i així és un gran apartat de recerca que em va ajudar en el seu moment.

5.4.1. Estat de l'art

L'entrada a una disciplina desconeguda com és el món de la il·luminació m'obliga a saber quina és la seva realitat per tal de poder treballar amb ella. El saber com es treballa, com interactua amb l'espai, quines són les tendències segueixen els jocs lumínics o quin paper hi té dins del món del disseny i de l'art són alguns dels aspectes que s'analitzaran per tal de que la proposta a formular les integri tot buscant noves propostes que aportin al camp on es treballa.

Es farà una triple classificació.

El primer grup són instal·lacions a nivell urbà. S'ha fet una segona classificació dins d'aquest grup: en primer lloc aquells projectes que es defineixen per ser una peça exempta, una làmpada, situada en l'espai obert que interactua amb els elements que conformen aquest espai. El valor està en la peça, ella és la protagonista, la que duu el concepte i la que desprèn el impacte. Així doncs, l'important és la corporeïtat de la peça i l'efecte que causa. Són instal·lacions on el primordial és el seu disseny, la seva forma, i el context on es troba passa a un segon pla. L'efecte espacial o la seva modulació pràcticament no es tenen en compte per donar protagonisme i espectacularitat a la peça en sí.

En segon lloc es troben aquells projectes lumínics que es troben en l'espai obert interactuant amb ell. Són treballs on es veu les infinites possibilitats formals que brinda la llum i les capacitats poètiques que aquestes evocuen tot integrant els elements paisatgístics dels que formin el context on es troba.

En el segon grup es troben aquelles instal·lacions per a espais interiors. No són projectes d'il·luminació funcional com el que seria el d'una botiga, sinó que són projectes lumínics que exploren les capacitats de la llum i de l'espai tancat. Són treballs on la potència visual i trencadora esdevé la fita màxima a assolir. Es treballa amb l'espai com a primera matèria i el resultat és la il·luminació d'aquest, els efectes que l'espai pot arribar a transmetre. Així doncs, són projectes en els quals l'interior n'és la raó de ser.

El tercer grup treballa a nivell arquitectònic: la llum esdevé un senyal per tal de ressaltar les característiques arquitectòniques i formals d'espais o volums. Són projectes que ressalten elements, que treballen a partir d'una forma ja existent. L'espectacularitat no està en elles sinó està en allò que remarquen i que es vol donar a llum.

Nivell urbà

a. Peça

- El galet
- Lavola_ Decoració nadalenca sostenible
- Pedro Sottomayor y Jose Adrião_ iluminación de Navidad
- Estudi Maio_ Intervenció en el carrer Cúndaro

b. Instal·lació urbana

- Mario Merz_ Crescendo Appare
- Michaela Mezzavilla_ Between silence and light
- Jenny Holzer
- Luzinterruptus_ Carril Bici Efímero
- Luzinterruptus_ 25 minutos de protesta entre la niebla
- Artec3_ Plaza Torico
- Grand Canal de Hangzhou_ Roger Narboni

Nivell interior

- James Turrell_ Deuce Coop
- Olafur Eliasson_ 360° Room for All Colors
- Dan Flavin
- Carlos Cruz-Diez_ Chromosaturation
- Irene Bas_ Reflection series
- Brigitte Kowanz_ Light show

Nivell arquitectònic i altres

- Emiliana Design Studio_ La Pedrera de nit
- Bill FitzGibbons_ LightRails
- Paolo Portaluri_ Sackler crossing
- Luzinterruptus_ Channel Arte

Nivell urbà | a. Peça

El galet. Barcelona, des del 2009

El galet de Nadal va ser i és l'element protagonista que des del 2009 es presenta com a il·luminació alternativa a les llums de Nadal convencionals. Consisteix en un projecte que ressalta la cultura i tradició catalanes típiques d'aquesta època amb un element tan mític com és el galet, la qual cosa aposta per presentar la tradició de manera renovada i millorant l'enllumenat públic amb un estil propi i de manera original, divertida i sorprenent.



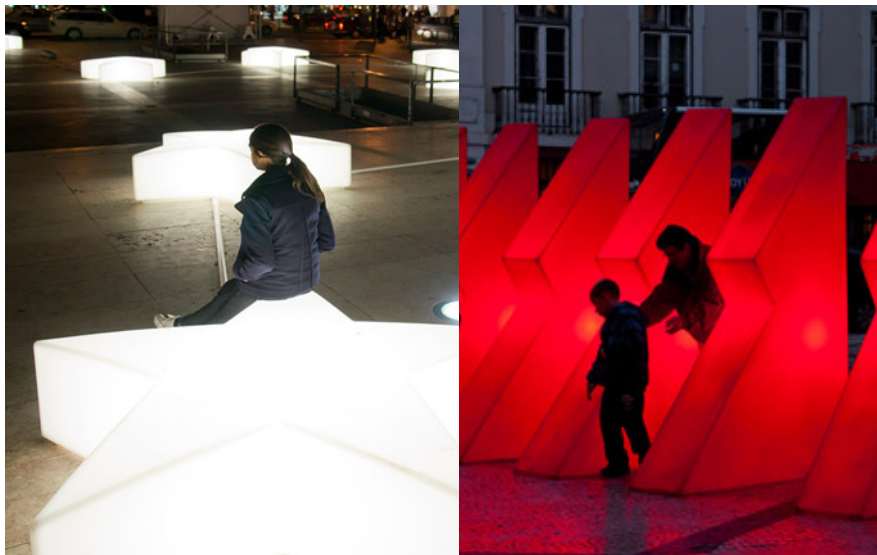
Decoració nadalenca sostenible_ Lavola. Manlleu, 2011

Lavola és l'empresa que va dissenyar aquesta proposta alternativa d'enllumenat nadalenc per als carrers principals de la ciutat de Manlleu. És una proposta arriscada i innovadora que fa ús de la no-llum gràcies a un seguit de cadenes d'aurades penjades dels fanals existents reflexant la seva llum i creant una forma que recorda a la d'una copa de cava. Integra la sostenibilitat d'una manera diferent, sense necessitat d'una instal·lació i consum elèctrics.



Il·luminació de Nadal_ Pedro Sottomayor i Jose Adrião. Lisboa, 2011

Un conjunt de set instal·lacions repartides per la ciutat de Lisboa són les que van il·luminar i engalanar els seus carrers l'any 2011. Carregades de simbolisme de l'època en que són col·locades, deixen enrere la il·luminació més tradicional i naïf per dur a terme un seguit de propostes que innoven formalment i que, a més, inclouen la interacció amb el públic ja que algunes d'elles són bancs o escultures per al ciutadà.



Intervenció al carrer Cúndaro_ Estudi Maio. Girona 2007

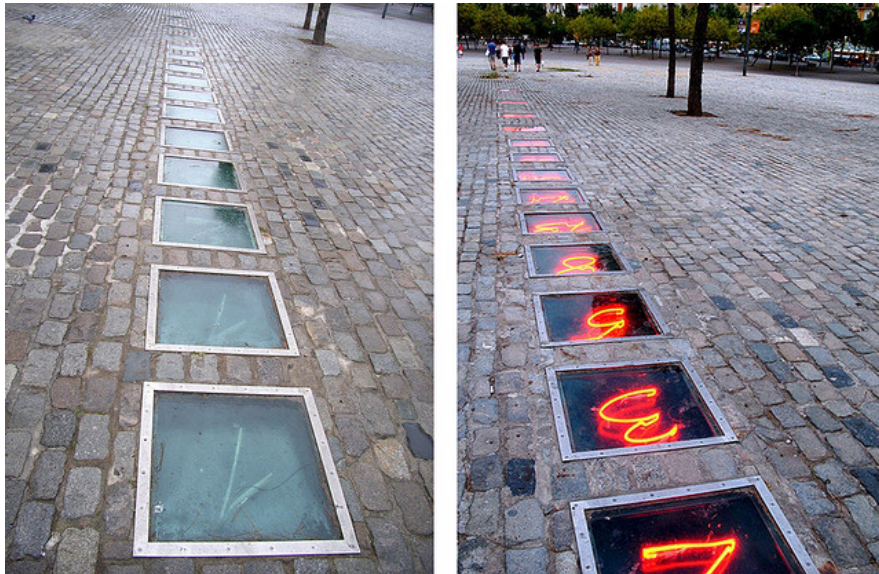
Enmarcada dins la popular setmana festiva anual “Temps de Flors” per celebrar l'arribada de la primavera, l'Estudi Maio va proposar un projecte de caràcter efímer en el que es remarcaven les característiques físiques del context. La minsa amplitud, la presència imponent de les façanes, la voluntat de mantenir inalterat aquest passadís del temps són els elements característics del context que s'han volgut posar en qüestió tot aportant una proposta carregada d'elements aeris, tous, efímers, artificials; una espècie de globus gegants de color groc que queden atrapats entre les dues façanes que dialoga amb el context on es troba, sempre respectant-lo.



Nivell urbà | b. Instal·lació urbana

Mario Merz_ Crescendo Appare. Moll de la Barceloneta, 1992

L'obra de l'artista Mario Merz recull 21 xifres de la sèrie numèrica del matemàtic medieval Leonardo Fibonacci consistent en la progressió aritmètica en la qual cada número té el seu origen en la suma dels dos que el precedeixen. Els números, escrits en neó vermell, es troben dins d'un seguit de cubicles separats progressivament a mida que les xifres són majors.



Between silence and light_ Michela Mezzavilla. Plaça Sant Felip Neri, Barcelona. Febrer 2013

Un centenar de llums d'espelma van il·luminar la Plaça Sant Felip Neri i els accessos a ella amb motiu de la setmana dedicada a la llum: LLUM BCN. El projecte portat per Michela Mezzavilla ofereix al públic un espectacle carregat de poesia visual on les petites espelmes es van movent i conformant una il·luminació relaxada i en consonància amb el context.



Jenny Holzer. Gallipolis, Ohio.1950

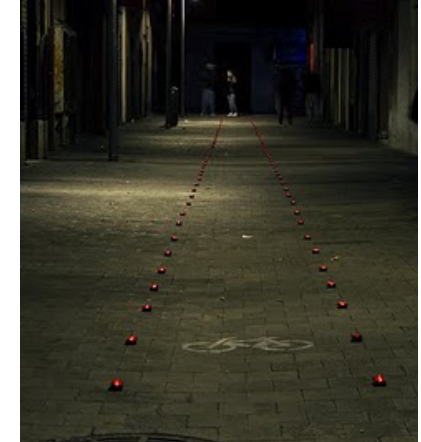
Un exemple d'autres formats en installations lumineuses est le travail de l'artiste Jenny Holzer, qui projette sur différents fonds de ciutats missatges contundents en blanc i negre.



Luzinterruptus

Carril bici efimero

Aquest és un projecte on es pot veure que només amb el recurs de la llum es pot crear un espai o, en aquest cas, una funció. Un seguit de punts de llum disposats en dues fileres paral·leles creaven del no res un carril bici amb la intenció de protestar en contra de la poca seguretat i importància que se li dona a les bicicletes al centre de Madrid.



25 minutos de protesta entre la niebla

Qui diu que la llum és immaterial? El grup activista lumínic Luzinterruptus posa a prova la immaterialitat de la llum i a través de bombes de fum fan que agafi corporeïtat. Un exemple d'un projecte que busca trencar esquemes i anar en contra d'allò que ens han dit sempre, com que la llum és immaterial.

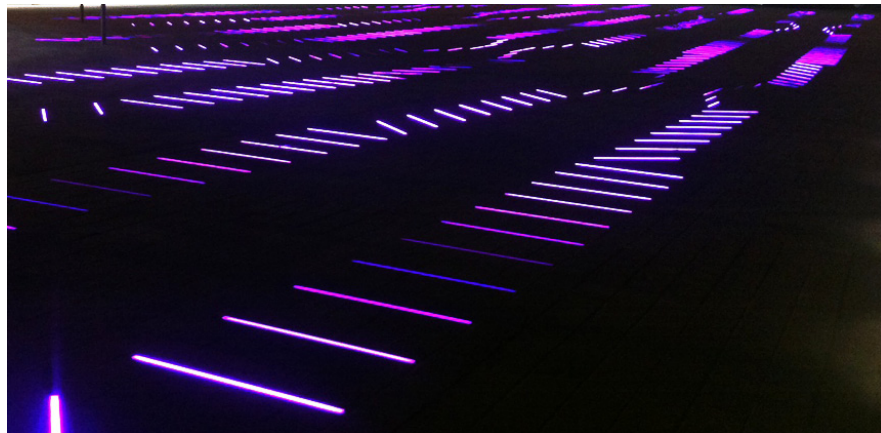


Artec3

Projectes com la Plaza Torico a Teruel o la plaça del Disseny Hub de Barcelona mostren projectes d'il·luminació urbana diferents als que hem vist fins ara. Incorporant so, colors i ritmes, les propostes del grup Artec3 busquen la incorporació de noves tecnologies en projectes urbans. Ambdós projectes estan situats a un lloc fora del comú: al paviment.



Plaza Torico



Disseny Hub Barcelona

Grand Canal de Hangzhou_ Roger Narboni. China, 2012

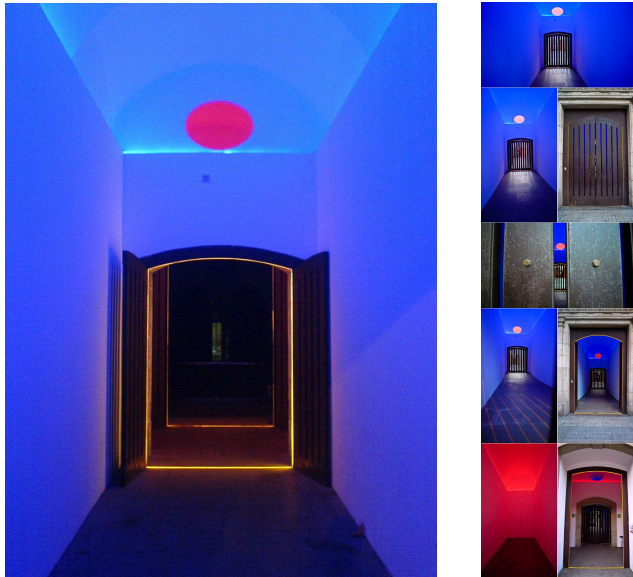
Un projecte que tracta de renovar l'escena lumínica de l'espai urbà que envolta el Gran Canal de Hangzhou inclou aquest projecte d'il·luminació arquitectònica que té una gran similitud amb el que estic duent a terme, tot i que a gran escala. Un seguit de marcs lluminosos omplen les façanes dels edificis que es troben a les ribes del riu.



Nivell interior

James Turrell_ Deuce Coop. Antiga Caserna de Sant Agustí, 1992.

L'obra del californià James Turrell consisteix en la il·luminació arquitectònica d'un contenidor tancat i allargat concret, l'Antiga Caserna de Sant Agustí. És una proposta interessant per la manera en com ressalta les característiques arquitectòniques del context a través de projeccions de colors i canvia totalment la configuració de l'espai tot jugant amb la percepció i els efectes visuals que transmet. Treballa molt bé els plans i ha convertit en una bona peça de disseny interior un context fins ara de trànsit i sense importància.



Olafur Eliasson_ 360° Room for All Colors. MoMa, NY. 2002

El polifacètic artista de la llum Dan Flavin ha portat el moviment del minimalisme en els seus projectes creant efectes cromàtics i experimentant amb els materials i les tècniques que aquest món brinda. En aquest projecte en concret tracta la llum de manera vertical creant degradats i canvis cromàtics que donen a l'espectador ritme i una immersió total en l'espai on es troba gràcies al bany de color que l'omple.



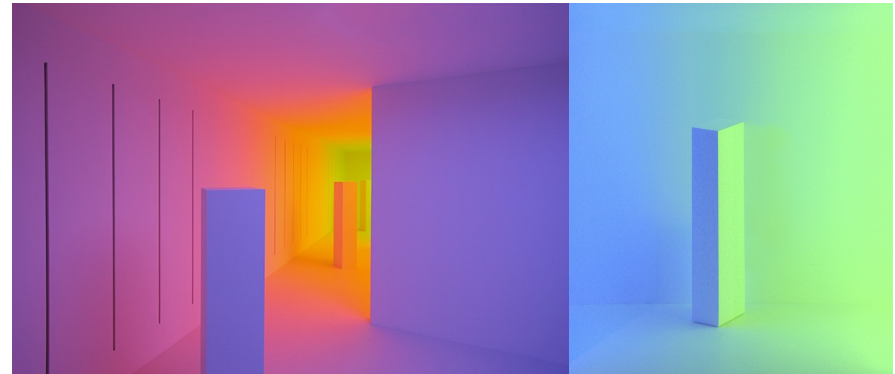
Dan Flavin

Crear espai a través de llum de fluorescents de colors és la proposta de l'artista Dan Flavin, qui agafa interiors neutres i els banya amb la llum i el cos de la làmpada d'aquestes lluminàries. Resultats amb un toc futurístic i molt fotogràfics.



Carlos Cruz- Diez_ Chromosaturation. París 1965 primera projecció

La proposta de l'artista Carlos Cruz- Diez rep el nom de Chromosaturation per la quantitat de colors de llum que modulen un espai blanc. La instal·lació submergeix al visitant en una situació de saturació cromàtica tot pertorbant la retina, tot i ser habituada a percebre simultàniament àmplies gammes de colors. És un projecte que plasma molt bé el gran impacte que pot tenir un sol focus de color de llum en una paret blanca i com pot arribar a canviar l'estructura i a percepció de l'espai, tot i que realment sigui la mateixa. La desmaterialització de l'objecte per experimentar amb la percepció de l'espai i jugar amb la subjectivitat de l'espectador són de les fites més buscades pel que fa a la tendència d'il·luminació que es duu a terme actualment.





Irene Bas_ Reflection series.

Barcelona, 2012

Reflexions sobre la llum porten a aquest projecte realitzat per la interiorista i il·luminadora Irene Bas. Un raig de llum i miralls són els elements dels que consta el projecte que revelen les propietats físiques i perceptives de la llum.



Brigitte Kowanz_ Light Steps.

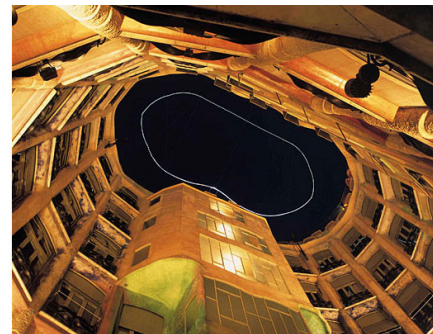
Londres 1990

Una instal·lació en la que es fonen espai, escultura i il·luminació jugant amb la tercera dimensió. La llum es separa de les parets per envair la tercera dimensió de la sala tot cobrant corporeïtat.

Nivell arquitectònic i altres

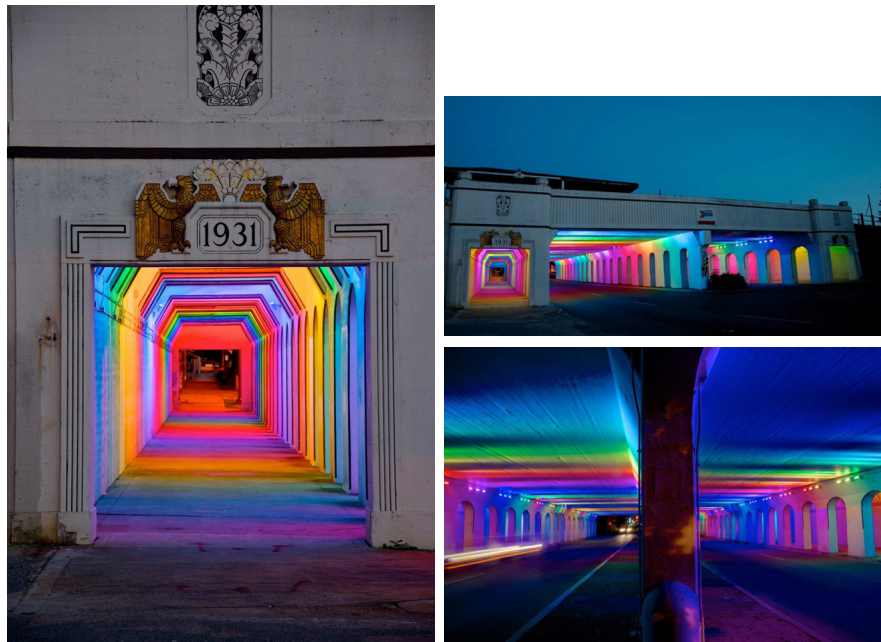
Emiliana Design Studio_ La Pedrera de nit. Estius 2000, 2001, 2002.

És un projecte que té molt en compte el context on es troba, sap la seva importància i magnificència i, per tant, no pretén atraure l'atenció del públic amb jocs lumínics amb una gran potència visual deixant en segon pla l'arquitectura de Gaudí, sinó que aposten per un projecte més subtil, sincer i humil el qual es limita a remarcar les linealitats de les formes que té la terrassa. Llargues tires de led dibuixen i fan brillar els contorns donant així una Pedrera fosca però amb la seva essència present.



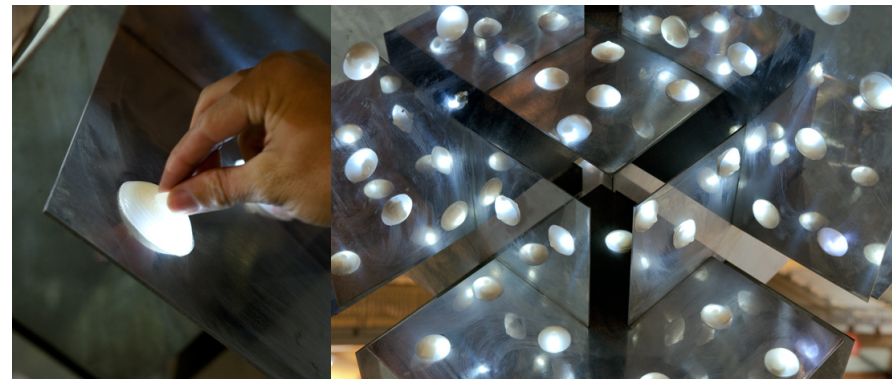
Bill FitzGibbons_ LightRails.

Un espai de trànsit com és el túnel d'una autopista ha estat l'espai escollit per l'artista de la llum Bill FitzGibbons, qui l'ha tenyit d'una gran quantitat de tons que situa a l'espectador en un viatge cromàtic en el moment de travessar-lo.



Luzinterruptus_ Channel Arte

La instal·lació va consistir en un conjunt de 400 peces de silicona mòbils en forma de mugró lluminós enganxades a l'obra escultòrica amb la intenció que el públic s'acostés a tocar-les i moure-les de lloc. “¡Toca!, ¡Toca!, que no pasa nada...” és el nom que va rebre destapant amb claredat les intencions de l'equip: eliminar la barrera i l'espai intocable que separa l'obra d'art de l'espectador.



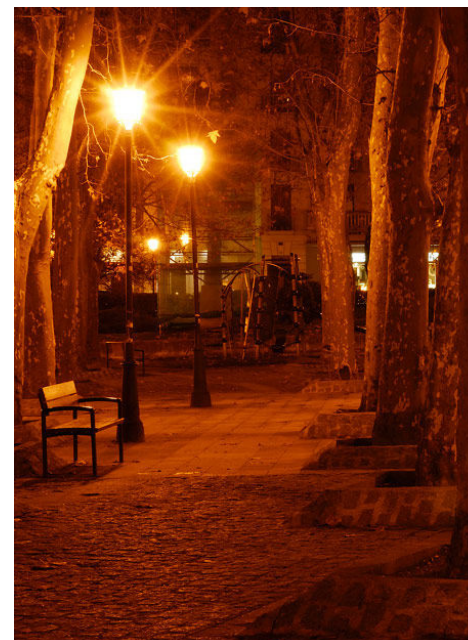
5.4.2. Paràmetres de la il·luminació actual

Per tal d'acostar el projecte a la realitat lumínica de la ciutat s'ha fet una recerca de les normatives i dels paràmetres actuals que l'Ajuntament de Barcelona demana en els projectes referents a la il·luminació urbana.

Els requeriments que es demanen van en consonància amb la il·luminació actual i els problemes que aquesta presenta per tal de dotar la ciutat d'una millor vida nocturna. Tots els punts van enfocats a donar una il·luminació més humanista i no tant funcional, en primer lloc per evolucionar l'enllumenat per donar resposta a un ús dedicat als vianants i no tant als vehicles. Es tracta de mantenir l'activitat a la ciutat durant la nit de manera segura, donant una il·luminació confortable, d'una banda, ampliant els registres qualitius lumínics i, de l'altra, substituint les actuals lluminàries de vapor de sodi per llums més neutres i confortables.

Així doncs, el que l'Ajuntament de Barcelona ens demana són un seguit de paràmetres que pretenen fer de la il·luminació urbana un mitjà per acostar a la persona a la ciutat nocturna. El que ens trobem en la realitat d'aquestes llums és una manca d'equilibri entre la uniformitat i el contrast: l'excés d'uniformitat es dona en la monotonia cromàtica que provoca la generalització dels enllumenats de vapor de sodi d'alta pressió, els quals tenyeixen els

carrers d'una tonalitat ataronjada molt intensa (als indrets de la ciutat més representatius ja s'ha apostat per el canvi a llum blanca de qualitat); i d'altra banda l'excés de contrast es dona en el mal repartiment de la llum projectada en els carrers, obtenint la major part en la zona de la calçada, donant així una sensació de poca il·luminació a les voreres, la qual cosa ens porta al primer requeriment d'acostar l'enllumenat a les persones.



D'altra banda, l'excés d'homogeneïtat a l'hora d'il·luminar és un "handicap" per a mostrar a identitat heterogènia de la ciutat a la nit. La llum és la única manera de mostrar-la en les hores més fosques i la que hi ha instal·lada actualment no la mostra en la seva realitat, no fa diferències segons els diferents entorns urbans amb identitats diferents, sinó que opta per una il·luminació objectiva, funcional i homogènia. Per últim, es planteja donar un nou enfocament a l'enllumenat ja que, d'una banda s'ha de donar resposta als nous canvis en el marc polític i legislatiu on es donen noves prioritats i, de l'altra,

s'ha d'integrar una evolució urbanística, sociològica i tecnològica a l'hora de pensar en noves formes i resultats al projectar una il·luminació.

Quins són els objectius que ens demana l'Ajuntament de Barcelona per dissenyar un projecte lumínic? Analitzant la il·luminació actual i fent el diagnòstic d'allò que no funciona i allò que es demana, s'han establert un seguit d'objectius que acosten la il·luminació a un projecte més humanístic i sensible amb la ciutat. En primer lloc es fa un gran èmfasi en perdurar la identitat de Barcelona durant la nit. Actualment la manca d'il·luminació en el pla vertical provoca la desaparició de la identitat al no il·luminar edificis i construccions emblemàtiques de la ciutat que atorguen a la zona on es troben un caràcter i identitat especials. La ciutat de Barcelona està plena de racons i zones molt diferents, molt heterogènies i cadascuna amb un caràcter molt fort que les fa úniques però que amb la il·luminació homogènia no s'aconsegueix perdurar aquesta diferència durant la nit. Per tant, en primer lloc es proposa una il·luminació en el pla vertical, establint uns criteris de què il·luminar, que ajudi a definir cada zona de la ciutat tal i com és. Així doncs, s'ha d'aconseguir una ciutat de nit diversa i amb matisos i eliminar aquesta homogeneïtat fins ara present. Es necessita establir uns criteris diferents segons la naturalesa de cada espai ja que tenim espais urbans molt diferents, com per exemple Passeig de Gràcia i els carrers de Ciutat Vella.

D'altra banda s'ha de potenciar la prioritat del vianant agafant protagonisme vers el vehicle. S'han de dotar les voreres d'un major confort i qualitat guanyant en seguretat per a la persona.

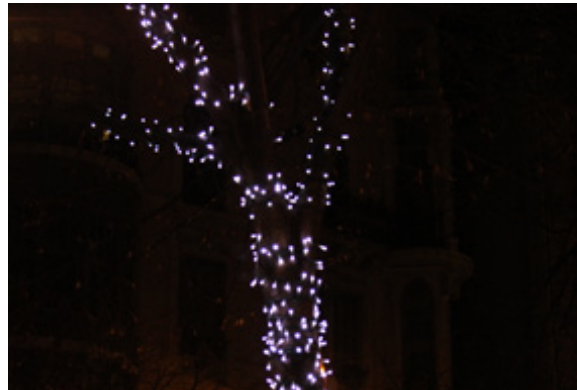
L'eficiència energètica i la gestió intel·ligent són altres aspectes que es troben molt presents. S'han d'integrar les noves tecnologies que ajudin a millorar en rendiment i reduir en despesa energètica: materials, sistemes elèctrics o d'altres temes que, en general, ajudin a reduir costos. Aquesta reducció de costos s'ha de tenir present també a l'hora d'integrar la optimització funcional amb els projectes urbanístics de tal manera que s'aprofitin al màxim les qualitats de les lluminàries i les seves disposicions.

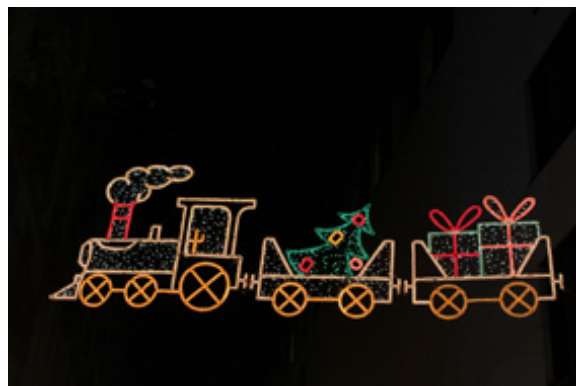
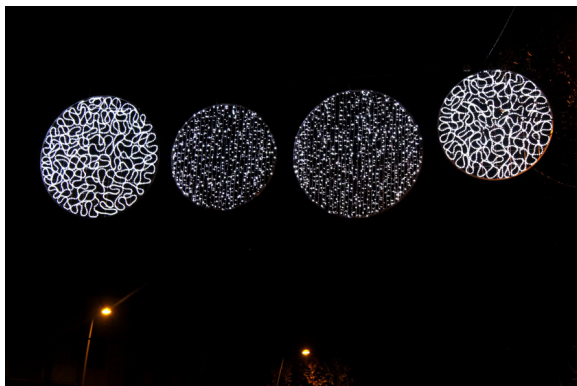
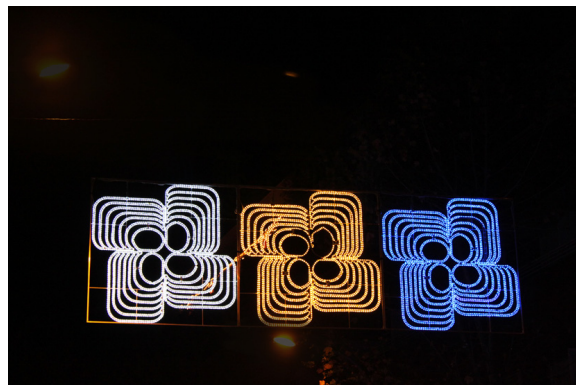
Així doncs, els temes a tenir en compte a l'hora de projectar i dur a terme una instal·lació lumínica són, en primer lloc, aspectes que tenen com a prioritat el vianant: la seva seguretat, els seus punts de vista i com afecten les llums a aquest. En el meu projecte el vianant és un dels dos protagonistes ja que la instal·lació va dedicada a ell. Per tant, tot i ser un projecte efímer i no un enllumenat públic de la ciutat permanent, aquests aspectes s'han tingut molt en compte i són presents en el projecte. En segon lloc són molt importants temes d'identitat de la ciutat: cada zona té el seu propi caràcter i amb la llum s'ha de seguir fent visible. El projecte ha analitzat molt bé quina és la personalitat del barri i amb el seu caràcter i les seves condicions físiques s'ha dut a

terme el plantejament d'un projecte fet a la mida d'aquets carrers, impossible de transportar a una altra zona de la ciutat. La integració de l'arquitectura és un dels altres objectius que s'han acomplert ja que el projecte consisteix en senyalar i ressaltar les característiques del barri, una d'elles els seus elements arquitectònics. Al ser un recorregut amb diferents parades, l'atmosfera i el punt de vista del vianant s'han tingut molt en compte, duent a terme un projecte màgic on aquest s'ha de sentir immers en la coneixença del barri a través d'aquesta atmosfera. I, per últim, l'estalvi energètic, que es té en compte a l'hora de dissenyar i de calcular les quantitats de llum de les que constarà el treball.

5.4.3. Recull fotogràfic

Il·luminació Nadalena del 2012 - 2013





6. CONCLUSIONS

Aquest projecte ha estat per a mi una primera presa de contacte en un món on s'aprofundirà posteriorment, una entrada al món de la il·luminació que s'ha fet amb la major estima i dedicació. L'oportunitat que m'ha brindat el primer treball lumínic lliure m'ha permès experimentar tant amb idees com amb efectes i dissenys; una mirada amplia, no tant sols en el camp de la il·luminació sinó també en el del disseny i el grafisme.

Ha estat un projecte amb entrebancs i amb un repte creatiu difícil però tot i així ha esdevingut enriquidor i divertit en el què no s'han perdut ni l'interès ni la motivació durant el seu l'any de durada.

Un projecte que m'ha permès donar una mirada personal, una opinió sobre un tema la qual ha estat expressada mitjançant el disseny de llum i el disseny de l'espai. El resultat és personalment satisfactori, d'una banda, per haver estat capaç de dur a terme un projecte d'un camp fins ara desconegut per a mi però, sobretot, d'haver creat la idea d'unir el joc i la llum, de no pensar en ella tan sols com element de contemplació, sinó que amb ella es reculli la participació de l'espectador.

El resultat? Segons el meu punt de vista, trobo que és un projecte de disseny, de disseny d'il·luminació, de disseny d'espais i que porta intrínsec un treball social, de cohesió del Gòtic amb altres zones de Barcelona.

Com ja s'ha dit, aquest és tan sols el punt de sortida. Els treballs posteriors han tingut la llum com a protagonista: El projecte lumínic de l'antiga fàbrica tèxtil Fabra i Coats, per al festival d'arquitectura del grup eme3, en el què em vaig encarregar, juntament amb l'equip, d'idear, dissenyar i dur a terme la il·luminació de la part exterior del recinte.

El següent projecte, actualment en curs, és la participació en el Concurs de la il·luminació nadalenca de la Plaça Reial de Barcelona d'enguany. Un projecte en la línia d'aquest: Arquitectònic, al Gòtic i en època de Nadal. Espero que el resultat lumínic i espacial sigui tan satisfactori com aquest.

7. ANNEX

7.1. Agraïments

Agraïxo en primer lloc a la meua tutora Anna Alcubierre per haver estat pendent del treball durant el curs. M'ha ajudat en gran part a redirigir-lo i encaminar-lo. En segon lloc a la tutora del curs Anna Bach, qui també ha col·laborat aportant la seva opinió i maneres d'encarar el projecte en etapes en les que estava encallat.

Un especial agraïment a la meua mare Elisabet per recolzar-me de moltes maneres en tot aquest procés. Als meus oncles Teresa Gené i Javier Erra que m'han fet aportacions valuoses tant de forma com de contingut, a més d'una reestructuració de l'escrit.

Per últim, agrair també a la il·luminadora Irene Bas, per les seves aportacions professionals en el projecte en quan a metodologies, recursos tècnics i apropaments a un projecte d'il·luminació real. Gràcies a ella he sabut com es duu a terme un projecte lumínic. Un especial agraïment als il·luminadors Alicia Caminha i Sergio Valentin per les seves aportacions i consells en la part tècnica del projecte.

7.2. Bibliografia

Villalonga, Isabel. (2003). *Pasea por los barrios de Barcelona*. Editorial Planeta. Barcelona

Vila- Sanjuán, Sergio i Doria, Sergi. (2005). *Pasejades per la Barcelona literaria*. Edicions 62. Barcelona

Dalmasses, Pere. (2012). *Barcelona pas a pas*. Editorial Base, col·lecció Base Històrica. Barcelona