

**TONI FERRÉ AMADES
(ARXIU GENERAL DE FIRA BARCELONA)
ENTREGA FINAL TFG**

**EINA - CENTRE UNIVERSITARI DE
DISSENY I ART DE BARCELONA
2017-2018**

ARXIU '29
ARXIU GENERAL FIRA BARCELONA

Dedicatòria i Agraïments

Dedico aquest projecte a Fira Barcelona per haver-me donat la possibilitat de desenvolupar la meua carrera professional com a director creatiu i dissenyador d'espais efímers des de fa més de 10 anys.

En aquest sentit el projecte pretén ser un document base que serà traslladat a la pròpia institució per a contrastar la seva viabilitat econòmica.

L'objectiu final es poder iniciar els tràmits necessaris per a que l'any 2029, amb la commemoració del centenari de la gran Exposició del 1929, el projecte pugui esdevenir una realitat.

D'altra banda vull agrair l'assessorament que he rebut per al desenvolupament d'aquest treball dels següents professionals :

Anna Bach (tutora TFG)

Sara Coscarelli (tutora TFG)

Marc Serra (Director d'infraestructura de Fira Barcelona)

Marià Hispano (Historiador i responsable de L'arxiu General de Fira Barcelona)

Marc Quijada (Arquitecte Senior)

Eva González (Arquitecte Junior)

Marek Jaroz (Dissenyador espais efímers)

Eduardo Alonso (Dissenyador industrial i espais efímers)

Miquel Navarro (Director WÄRKS)

Ignasi Rubio (Tècnic d'audiovisuals)

Jota González (Dissenyador gràfic)

Maria Enrique (Dissenyadora gràfica)

ARXIU '29

A R X I U G E N E R A L F I R A B A R C E L O N A



ABSTRACT

Arxiu29 is a proposal to adapt, rehabilitate and preserve the heritage of Fira Barcelona generated during more than 100 years of history through the creation of different spaces.

A museum with a permanent exhibition with a diversity of key elements during the history of Fira Barcelona; a design lab with research and creation in the graphic and industrial design world. And finally; a bar / restaurant that covers all the needs.

The space chosen is located at the upper part of Palau 8 of Fira Montjuïc between Av. Rius i Taulet and Av. Maria Cristina. Nowadays, it is one of the public spaces that needs an urgent restoration and integration with the public environment.

Arxiu29 és una proposta d'adequació, rehabilitació i conservació del patrimoni de Fira Barcelona generat durant els més de 100 anys d'història a través de la creació de diversos espais. Un museu amb exposició permanent de diversitat d'elements determinants durant la història de Fira Barcelona, un laboratori de disseny, recerca i creació dins el camp del disseny gràfic i industrial, i una zona de bar / restaurant que arrodoneixi la proposta cobrint el màxim espectre d'usos necessaris en l'actualitat.

L'espai escollit, part superior del Palau 8 de Fira Montjuïc entre Av. Rius i Taulet i Av. Maria Cristina es un dels espais públics de la ciutat que en l'actualitat necessita una urgent restauració e integració amb l'entorn.

ÍNDEX

1. INTRODUCCIÓ

2. LOCALITZACIÓ

3. ORIGEN CONTEXT

4. PROGRAMA D'USOS
GENERALS I ESPAIS

5. REFERENTS D'ESPAIS
GRÀFICA I MOODBOARDS

6. ESTUDI DELS ESPAIS I
PROPOSTA DISTRIBUCIÓ

7. ESTUDI DE LA VOLUMETRIA I
VISUALS

8. DETALLS I INTAL.LACIONS

9. RECERCA D'INFORMACIÓ DE
L'ARXIU29



1. INTRODUCCIÓ

La primera part de la present memòria descriptiva pretén; per una banda, esclarir els aspectes de caràcter més abstracte que amb la seva confluència donen forma al projecte, analitzant els diferents moments i contextos històrics que han modelat la zona del parc de Montjuïc i confrontant-los amb les necessitats actuals per a definir una línia d'actuació futura imminent. Per altra banda també definir i exposar els nous espais que aporta el projecte i que serveixen de nexa entre ambdós grans contextos sociohistòric-culturals, recuperant l'esperit de la Barcelona del 1929 adaptat al segle XXI.

Aquesta primera part de la memòria descriptiva planteja la següent estructura:

Una **contextualització** al llarg del temps sobre l'espai a intervenir, les raons i condicionants que han fet i fan d'aquesta zona de la ciutat un eix determinant de passat, present i futur.

Una **previsualització** de què i com serà aquest espai, així com els punts forts que es volen potenciar amb l'objectiu de retornar i fer emergir de nou l'esperit de la Barcelona de 1929; amb una nova perspectiva d'hiperconectivitat cap a un nou pragmatisme i equitat sociocultural.

Els objectius principals d'aquest projecte són: la conservació i restauració d'un dels palaus de Fira Montjuich, la divulgació de la Barcelona de 1929 i la creació d'un laboratori ceratiu. Tot plegat justifica una certa permeabilitat de necessitats i de les solucions tècniques adoptades.

2. LOCALITZACIÓ

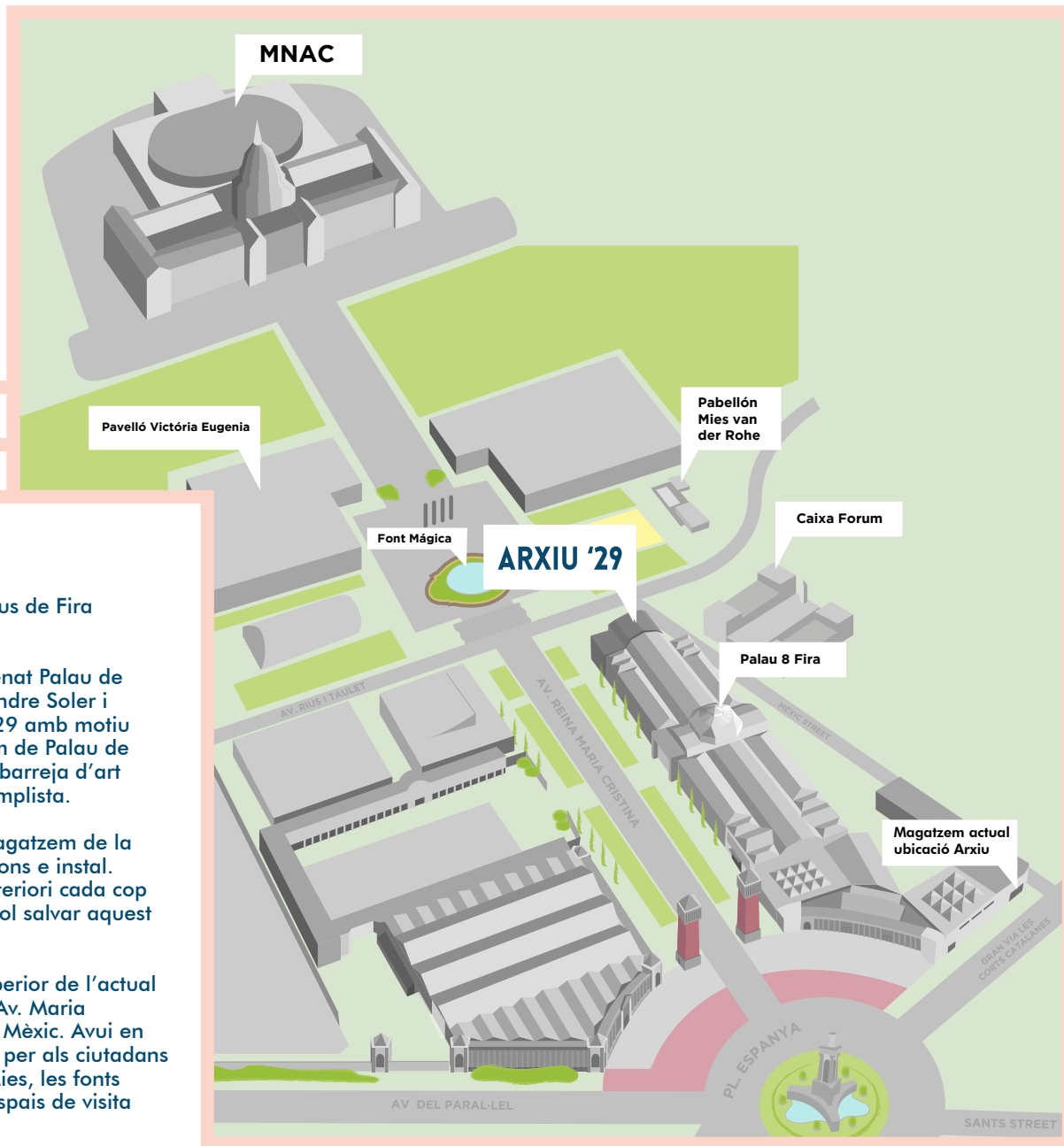
NOVA UBICACIÓ DE L'ARXIU '29

Des de la construcció de Fira Hospitalet els palaus de Fira Montjuïc han quedat obsolets.

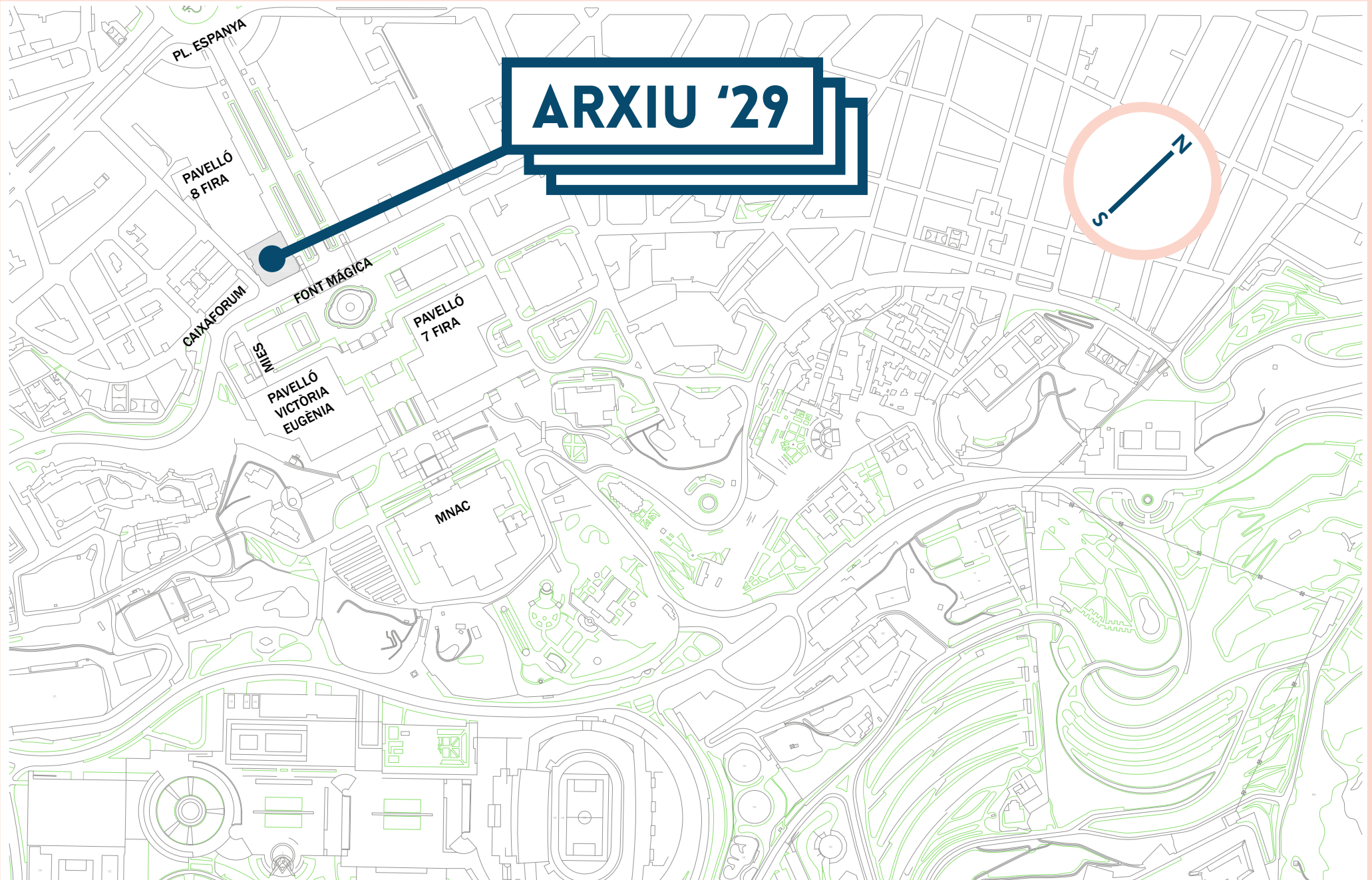
Un d'aquests palaus és el Palau 8 també anomenat Palau de la Metal·lúrgia. Dissenyat pels arquitectes Alexandre Soler i March i Amadeu Llopart, va ser inaugurat el 1929 amb motiu de l'Exposició Internacional de 1929 amb el nom de Palau de l'Electricitat. L'estil arquitectònic usat va ser una barreja d'art decó colossal i expressionisme centreeuropeu simplista.

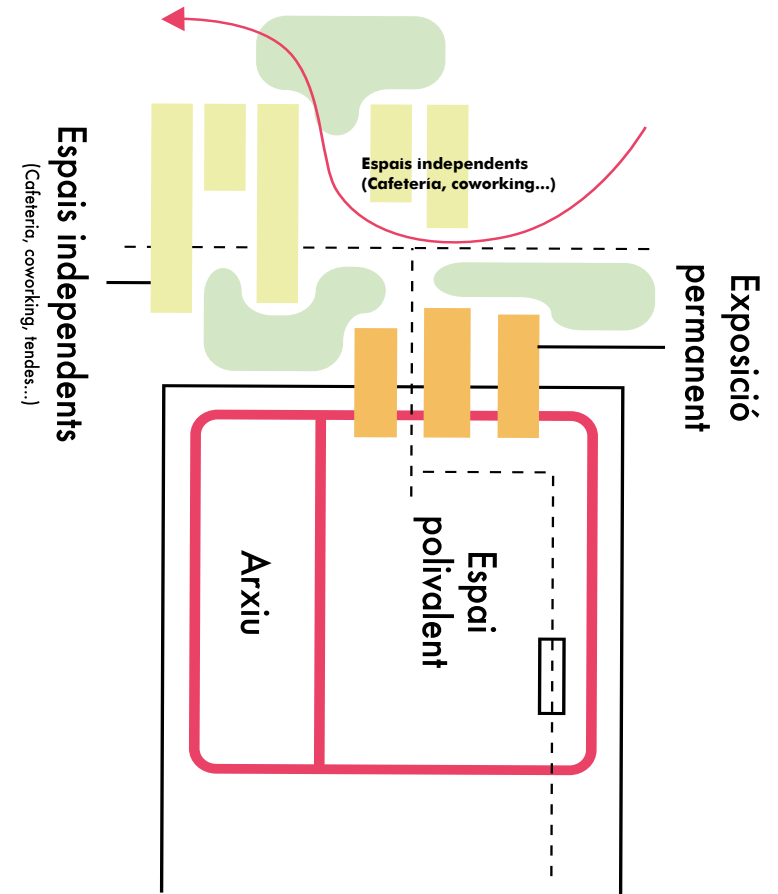
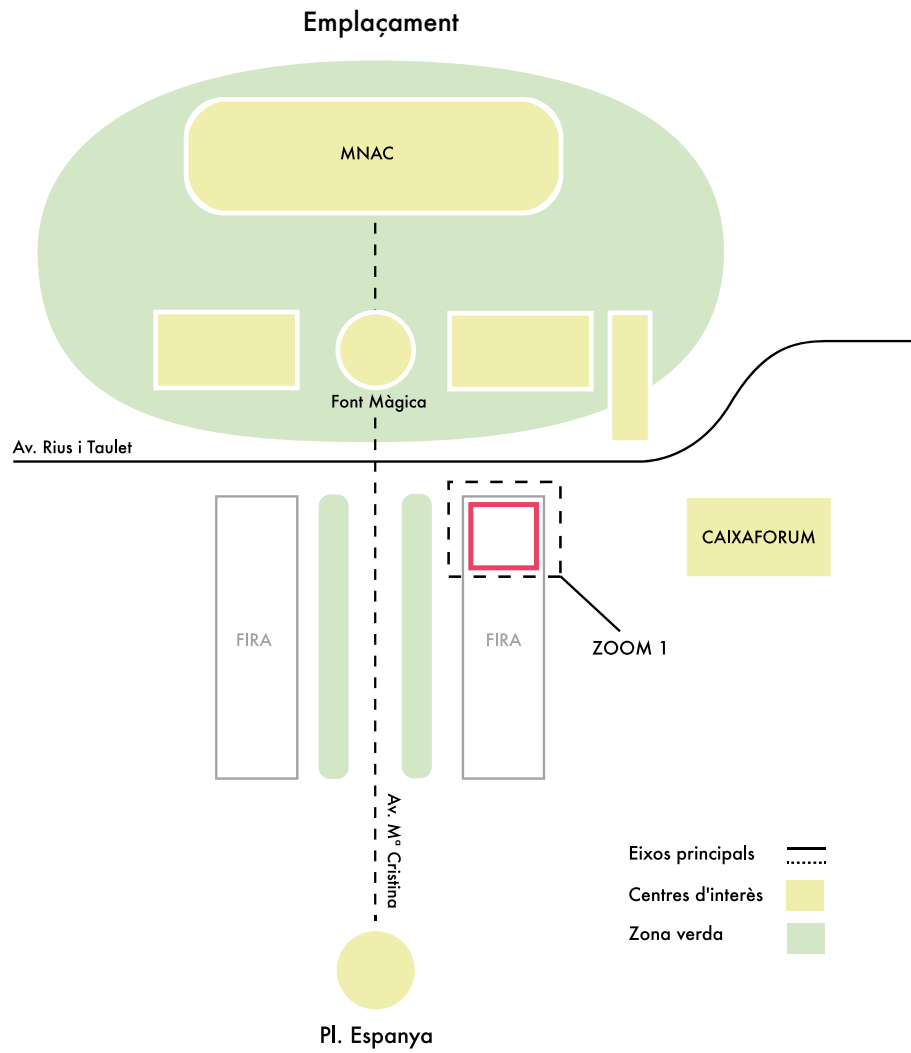
Els arxius de Fira actualment es troben en un magatzem de la part inferior del mateix palau. Les males condicions e instal·lacions d'aquest espai fan que el material es deteriori cada cop més. És necessari un canvi d'espai urgent si es vol salvar aquest gran patrimoni.

L'espai escollit per al disseny es troba la part superior de l'actual Palau 8. Un espai de 1800m² amb accés entre Av. Maria Cristina, Av. Francesc Ferrer i Guàrdia i carrer de Mèxic. Avui en dia Montjuïc s'ha transformat en una zona d'oci per als ciutadans i els turistes. Espais com Caixa Fòrum, Pavelló Mies, les fonts de Montjuïc o el MNAC formen part d'aquests espais de visita obligada de la zona.



ARXIU '29





3 .ORIGEN CONTEXT

Des d'inicis del passat segle XX, Montjuïc com a concepte aglutinador i referent de la ciutat de Barcelona sempre ha gaudit d'una identitat i personalitat pròpies, combinació de diferents característiques com poden ser accident geogràfic, tangencialitat portuària, parc natural, espai polivalent -esports, cultura-, icona de la ciutat en si mateixa.

Després de l'Exposició Universal del 1888 que va tenir lloc al parc de la Ciutadella de Barcelona, Montjuïc esdevé l'escenari de la següent Exposició Universal l'any 1929 confirmant i consolidant la zona com un referent d'avantguarda, innovació i mirada al futur. Un exemple d'això va ser durant la Exposició Universal la recreació d'un hipermercat, amb carros de la compra i personal de caixa, a la Plaça de les Arenes-. La celebració d'aquests esdeveniments de caràcter universal posiciona a Barcelona a l'epicentre mundial mostrant la ciutat com un escenari avantguardista i innovador, sense deixar de banda ergonomia i morfologia urbanes que determinaren la idoneïtat de l'espai per allotjar un esdeveniment d'aquest tipus.



Façana MNAC



Fundació Miró

Aquest esdeveniment determinarà una part important de la identitat i tarannà de la zona en aspectes urbanístic-culturals després de dècades d'una nul·litat cultural imposada, conseqüència de la guerra civil espanyola. Amb la celebració de les olimpíades l'any 1992, esdevé per una banda, una mena de punt d'inflexió a un àmbit formal -instal·lacions esportives, adequació parc de Montjuïc, Fundació Miró, Palau Sant Jordi-. Per altra banda el parc de Montjuïc es consolida i creix com a un dels principals epicentres vitals a la ciutat on esdevenen tot tipus d'esdeveniments amb màxima transversalitat -concerts, espectacles, competicions esportives, congressos, fires, parc natural-.



Pavelló Mies Van der Rohe



Caixaforum Barcelona

Actualment ens trobem al segle XXI, on les instal·lacions de Fira Barcelona segueixen essent un referent universal -Sónar, Mobile World Congress, Smart City Expo World Congress-. L'antiga plaça de Las Arenas s'ha reformulat com a centre comercial i mirador. El parc de Montjuïc s'ha optimitzat urbanísticament, i la cuturització s'ha incrementat de manera notable -fires de temàtica cultural i no comercial, Caixa Fòrum-.

El complex d'instal·lacions i serveis de Montjuïc està molt en forma, encara que s'observa un buit dins el relat de la seva història. Tant els vianants, com els passejants i/o els visitants, no experimenten intencionadament cap input amb la naturalesa de transmetre l'esperit del 1929, sinó que això només succeeix mitjançant els edificis i l'arquitectura romanent de l'època -pavelló Mies van der Rohe-.

Tant la ciutat de Barcelona com la zona Montjuïc són protagonistes actius, obrint camí i essent escenari de les noves tendències mundials. Es troben a faltar però petits elements de transmissió del coneixement i nous espais d'acció i creació dins els paràmetres del segle XXI. És per això que sorgeix **ARXIU'29**, un nou espai molt més pragmàtic que monumentalista i que té 3 objectius principals: **conservació** del patrimoni de Fira Barcelona, **divulgació** de la història de Fira Barcelona durant el s.XX i **creació** -LAB29- mitjançant el disseny gràfic, de producte, instruccional, de solucions intel·ligents.



Congrès Smart City Barcelona



Espai polivalent per activitats. Exemple Sonar + D



Espai per esdeveniments de Fira. Gala Mobile World Congress'17



**4. PROGRAMA D'USOS
GENERAIS I ESPAIS**

Conservació Arxiu Fira Barcelona

Passades quasi nou dècades des que va tindre lloc l'Exposició Universal de Barcelona 1929, amb el singular moment socio-històric que viu la ciutat encapçalant diversos moviments transformadors i generadors del canvi que van modelant la quarta revolució industrial, esdevé un imperatiu fer una proposta d'acció concreta en la línia de la conservació del patrimoni de Fira Barcelona (actualment situat en un magatzem de la part inferior del Palau 8).

La ubicació de l'arxiu actual conjuntament amb el nou espai urbà sorgit del derrocament del famós restaurant La Pèrgola, serveixen de pretexta i a la vegada context. L'espai de l'actual arxiu s'obre cap a l'exterior generant una nova zona d'osmosi i permeabilitat cultural, creant un nexa entre el visitant i el catàleg mateix que és el Museu que s'anomenarà **ARXIU'29**, un espai d'exposició permanent del viscut a Fira Barcelona durant tot el s.XX.

ARXIU29

Aquesta nova zona és en si mateixa la més tècnica i burocràtica de les tres. La zona d'arxiu es trasllada i s'ordena, generant un nou espai polivalent intersticial entre arxiu i museu. Així doncs, l'arxiu és un espai institucional tancat al públic però present de manera significativa, ja que és a la vegada tòtem i detonant de la integritat de la proposta.



Zona d'arxivadors mòbils

Imatges de l'estat actual de l'arxiu de Fira Barcelona situat a un dels magatzems de Fira al carrer Mèxic.



Arxivadors d'arxius en quara ntena.



Vista interior cap a façana Av. Maria Cristina



Zona de selecció material i restauració

Divulgació històrica

Es podria dir que la divulgació és la punta d'iceberg de l'arxiu de Fira Barcelona: allò que s'escull com a més representatiu i significatiu al llarg de tota la vida firal durant el s.XX.

S'hi identifiquen alguns objectius dins la divulgació en sí mateixa. Un dels objectius és la creació d'un fil continu de transmissió d'història i cultura amb la finalitat de comprendre el complexa polièdric que és i ha sigut Montjuïc, i així visualitzar el seu encaix dins la nova Barcelona del s.XXI. L'altre objectiu és el que fa de la zona expositiva un objecte d'inspiració, una mena d'atmosfera creativa que pretén servir de nexa de continuïtat entre tota la iconografia de la Barcelona del 1929, per a vincular les noves creacions al LAB'29 que seran la carta de presentació de la Barcelona del 2029.

MUSEU'29

L'espai expositiu del MUSEU'29 està conformat per una combinació i composició de contenidors industrials. Aquests, estratègicament orientats, permeten i promouen una experiència divulgativa cap al visitant amb la finalitat de mostrar mitjançant una exposició fixe la historia de Fira Barcelona.

No només amb contingut i dades històriques, sinó també transmetre la intangible i permanent creativitat de la qual no tan sols s'ha envoltat Fira Barcelona sinó també l'ha promogut i maximitzat. Com a línies de futur es pot complementar amb un corner d'objectes de disseny amb caràcter souvenir s.XXI, els quals podrien estar conceptualitzats, dissenyats i materialitzats per les microempreses dins les cel•les al LAB'29 (veure punt següent).

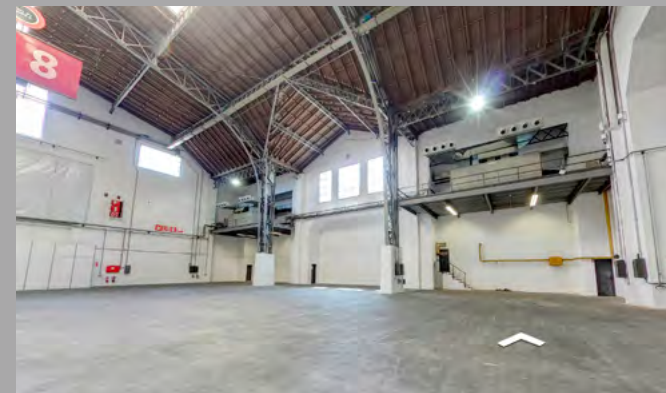
Imatges de l'espai interior MUSEU29. La part superior del Palau 8 de Fira de Barcelona



Vista interior cap a façana Av. Rius i Taulet (façana principal) i Av. Maria Cristina



Vista interior cap a façana Av. Maria Cristina



Vista interior cap a façana carrer de Mèxic

Creació d'espai per nous creatius

Com a tercer ús, però no menys rellevant, està la creació de lo s'anomenarà LAB'29, laboratori multidisciplinar per a nous creatius. Això en realitat és un retorn a l'inici de Fira Barcelona, un espai de disseny i recerca per a microempreses dins l'economia digital i la quarta revolució industrial. El LAB'29 estarà conformat per un grup de cel.les que donaran ús i espai a idees, creacions i solucions per als habitants de la Barcelona del 2029, totes aquestes envoltades d'una atmosfera d'innovació transversal e intemporal. L'ocupació d'aquest espai tindria lloc a la façana que dóna a av. Rius i Taulet, actualment en un estat precari. La utilització de contenidors industrials com a elements d'ús per aquests laboratoris de creació, també serveix com a nexa d'unió entre la plaça existent i l'interior de l'espai museístic (palau 8).

LAB'29

Pel seu esperit creatiu, connectiu, col•laboratiu i maker, l'espai LAB'29 és el més engrescador de tots els espais destinats al programa d'usos de la proposta. LAB'29 neix com a resposta i reflex d'un nou model de vida urbana, on l'epicentre torna al ciutadà, a la gent, als creadors i les idees. Any rere any comprovem com Barcelona avança com a ciutat intel•ligent a diversos nivells, sobretot institucionals i d'hiperconnectivitat. La quarta revolució industrial ja ha començat, i com a ciutat -llar de cents de mils d'habitants i visitants- ha d'haver-hi un context idoni perquè aquesta empenta institucional i corporativa -Barcelona és avui dia un tech-hub a nivell mundial-, encaixi amb les pulsions creatives i de col•laboració ciutadana a diferents nivells, sobretot el professional.

Imatges de l'espai LAB29 que dóna a av. Rius i Taulet, actualment en un estat precari.

Sumat als usos de conservació, divulgació i creació s'afegeix un quart ús transversal: el de serveis -bar, serveis públics, plaça. De manera d'aglutinant, els serveis connecten els usos fent possible una interactivitat integral i transversal entre vianant/habitant/visitant i els usos mateixos.



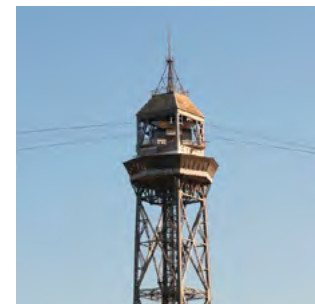
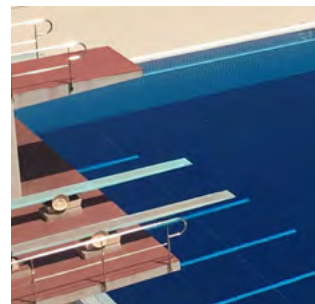
Vista façana exterior des de Av. Maria Cristina



Vista façana exterior des d'Av. Rius i Taulet i carrer de Mèxic



**5. REFERENTS D'ESPAIS
GRÀFICA I MOODBOARDS**



El logotip dissenyat és una referència visual del contingut de l'arxiu de Fira Barcelona. La seriació de plànols del logo fa referència a la quantitat de documents del mateix Arxiu'29. Els colors escollits parteixen de diverses fotos preses en diferents espais icònics de Montjuïc.

LOVELO BLACK

ABCDEFGHIJKLMNÑOPQRSTUVWXYZ



PANTONE 308C
CMYK 100 18 8 50
RGB 0 75 111



PANTONE 290C
CMYK 23 0 1 0
RGB 175 213 229



PANTONE 5473C
CMYK 86 20 32 51
RGB 13 74 87

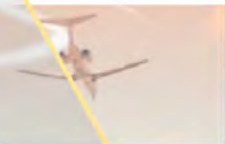
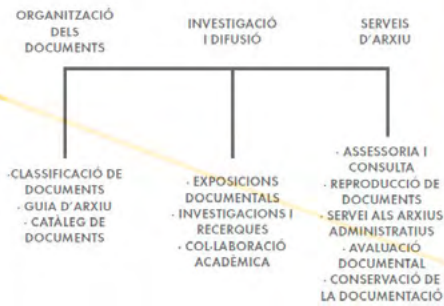


PANTONE 290C
CMYK 23 0 1 0
RGB 175 213 229

La gràfica proposta per l'Arxiu'29 part de certes necessitats del projecte; definir en primer lloc la seva personalitat, destacar dins el mercat i posicionar-lo dins el mateix, ser fàcilment identificable pels usuaris, mantenir una línia de comunicació i enviar un missatge. És per això que la gràfica és una part significativa del projecte. L'ús de tipografia, colors i formes doten al projecte de caràcter, definim l'Arxiu 29 com un espai històric, contemporani, lúdic i multidisciplinari, on no només l'espai de consulta és important, també les activitats que es realitzen al voltant d'ell mateix. He decidit basar la identitat sota els conceptes de solidesa, proximitat i caràcter avantguardista. D'aquesta manera la identitat s'estructura en línies, gràfics i una tipografia bold d'aspecte clàssic en un context actual, que proporcionen pregnància, seguretat, estabilitat i un look & feel atemporal. El concepte de seriació reflectit en el logo es desenvolupa al llarg de tota la gràfica i defineix a primera vista l'activitat que es desenvolupa a l'interior de l'espai, per aquest motiu és un recurs utilitzat en senyalètica i els visuals, ja que en tot moment situa l'espectador en el context de l'Arxiu'29.

EL NOM ARXIU '29 HA SORGIT PER L'EXPOSICIÓ UNIVERSAL DE 1929

29



70

29

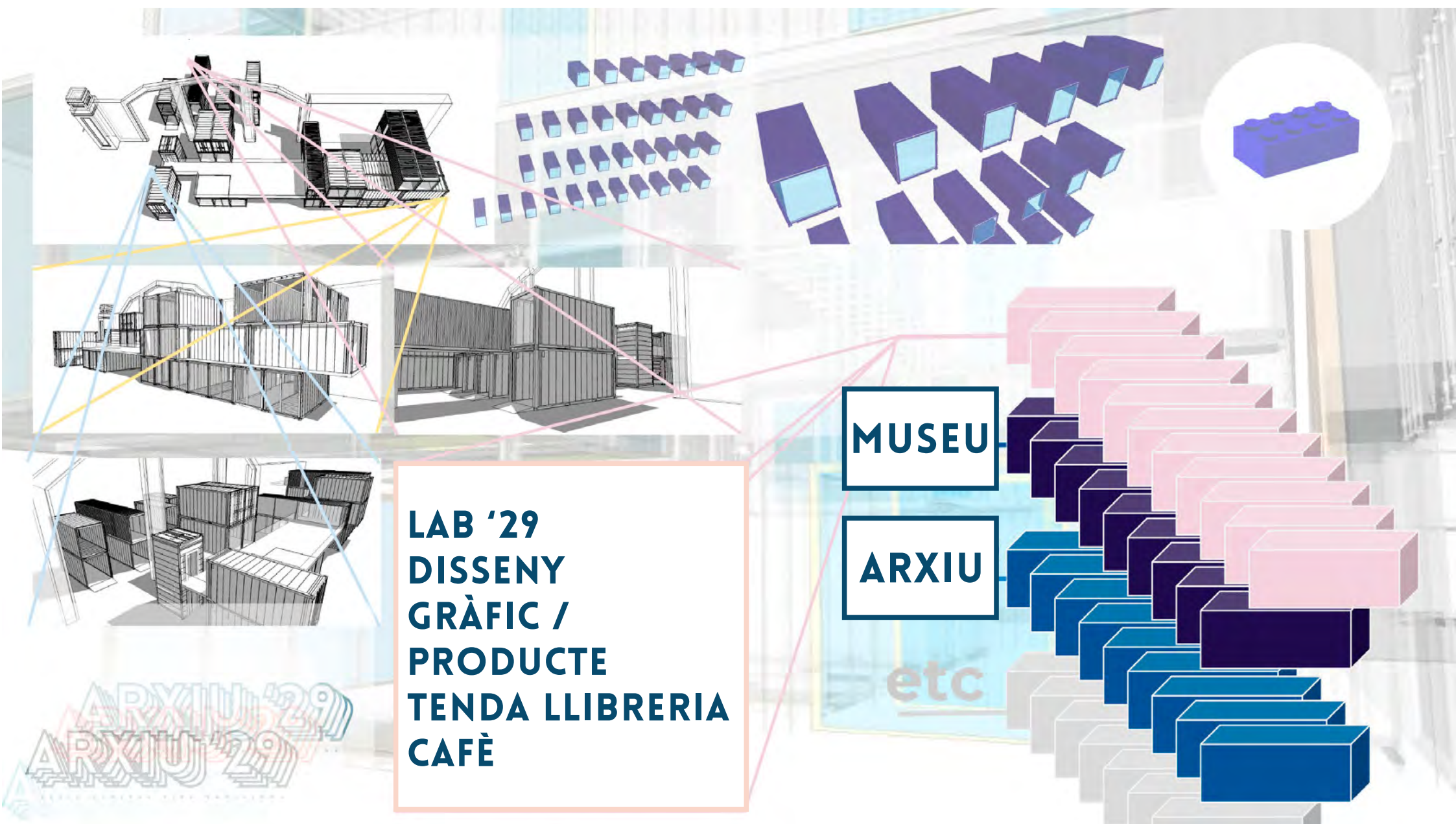


12



88





LAB '29
DISSENY
GRÀFIC /
PRODUCTE
TENDA LLIBRERIA
CAFÈ

MUSEU

ARXIU

etc

ARXIU '29
ARXIU '29
ARXIU '29



Projecte Joshua Tree realitzat per l'estudi Whitaker, USA (2018)



The Container City creada per Urban Space, UK (2001-2005)



The Reversible Destiny Lofts a Mitaka, Japó (2005)

ARQUITECTURA DEL RECICLATGE

Una de les tendències més discutides en el disseny arquitectònic de l'última dècada ha estat la reutilització de contenidors de càrrega per a conformar noves estructures habitables sostenibles. A causa de la seva convenient grandària, els contenidors són adequats per al seu ús en habitatges i el seu atractiu rau en la seva aparent simplicitat: no només pots obtenir una habitació en una sola peça, sinó que també pots ajuntar-les per conformar diverses habitacions o unir-les per a crear recintes encara més grans.

El concepte de l'habitatge sostenible és clau en aquest projecte. Barcelona com a ciutat *smart* referent mundial fa ús d'aquest tipus d'arquitectura no solament per donar una segona vida a uns elements reciclats sinó també per la fàcil composició volumètrica d'aquests i el baix cost de la seva manipulació i manteniment.



Vista general de l'integració entre contenadors i arquitectura industrial ARXIU29



Edifici habitatge de Keetwonen Tempohousing, NL (2005-2006)

La consciència ecològica que està calant a poc a poc en la societat no pot ser aliena a un sector que genera ingents quantitats d'escombraries i material de rebuig. Aquesta tendència acaba afavorint que, amb motius arquitectònics i artístics, es sigui dissenyant utilitzant materials o objectes reciclats donant-los una segona vida. S'imposa el reciclatge en l'arquitectura com una altra manera de minimitzar els danys mediambientals i de construir d'una manera sostenible. En aquests tres referents es mostra el joc volumètric amb l'ús de contenadors i la integració d'aquests dins edificis industrials ja existents.



Tate Modern, antiga fàbrica de turbines. Londres, UK (1996-2000)



Cobertes vegetals ARXIU29

Un nou terme està prenent força entre les institucions municipals, els urbanistes i els experts en xarxes, les *Smart City* o ciutats intel·ligents que integren tota la informació històrica amb la recollida en temps real mitjançant diferents sistemes i amb diferents objectius: optimitzar i millorar l'eficiència energètica o qualsevol paràmetre mesurable de la vida d'un edifici. La utilització de cobertes vegetals en l'espai LAB29 fan funció d'aïllant tèrmic en el diferents contenidors.



Concepte ciutat jardí.



Edifici KMC a Hyderabad, Índia (2012)

El mur cortina vegetal constitueix un sistema constructiu per al revestiment de façanes, que aconsegueix integrar vegetació i arquitectura d'una forma natural i aporta innombrables beneficis als edificis: Tenen poc consum d'aigua i de nutrients, podent utilitzar "aigües grises" per al reg per el qual poden ser utilitzats per a reciclar-les, escàs manteniment amb el qual s'abarateix el cost del manteniment, resistència a les fallades en el reg, fàcil instal·lació que permet l'alternança de diferents materials.

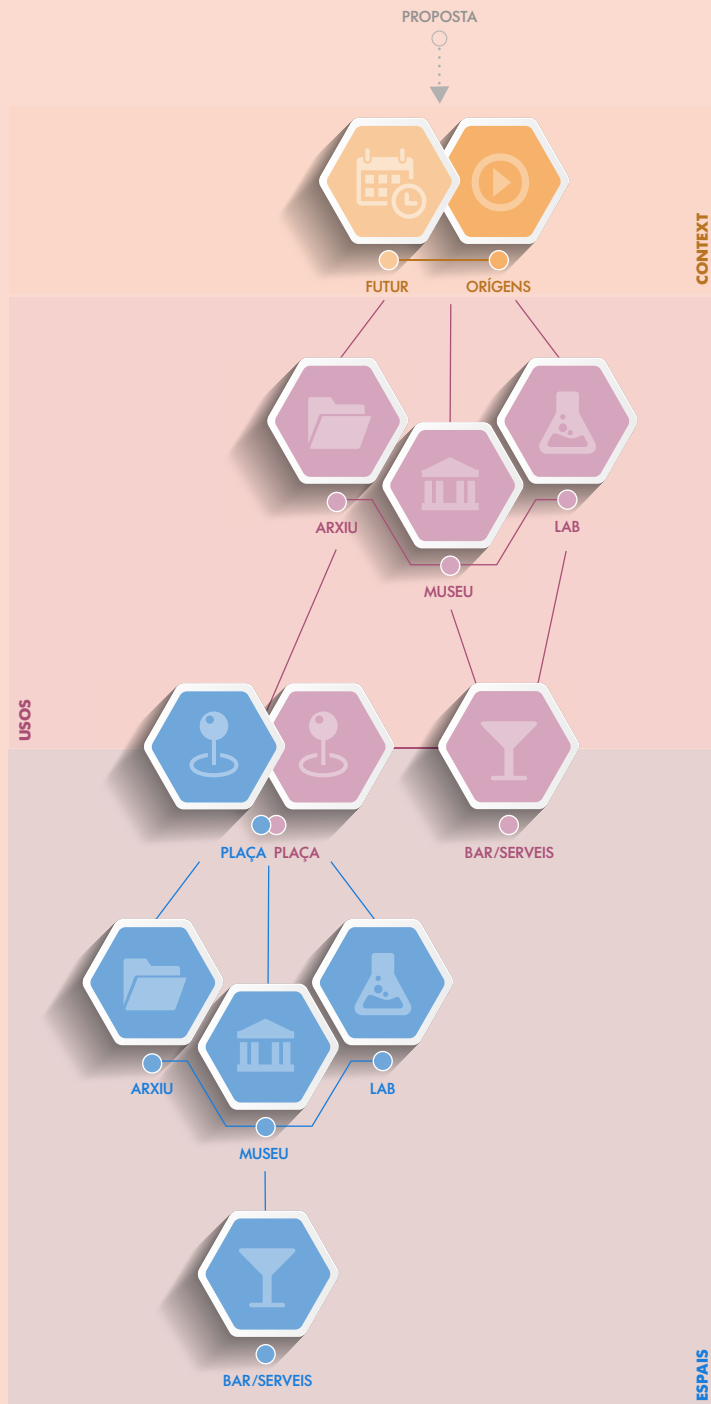


Exemple edifici amb mur cortina vegetal ARXIU 29





6. ESTUDI DELS ESPAIS I PROPOSTA DISTRIBUCIÓ



ESPAI POLIVALENT MUSEÍSTIC

RECEPCIÓ :20 m²

GUARDA-ROBA (Taquilles): 20 m²

SALA POLIVALENT D'EXPOSICIÓ: 1000 m²

MAGATZEM DE SALA D'EXPOSICIÓ: 160 m²

TOTAL: 1200 m² en planta baixa

ESPAI ARXIU'29

PORT D'ACCÈS + SELECCIÓ: 150 m²

ADMINISTRACIÓ: OFICINES + SALA DE REUNIONS: 100 m²

ARXIU DOCUMENTAL FIRA DE BARCELONA: 2000 ARXIVADORS 80 m/L ARXIVADOR 250 m²

ARXIU FONDS GRÀFIC: 1889 REGISTRES 200 m²

ARXIU FONDS FOTOGRÀFIC: 35.000 REGISTRES 150 m²

ARXIU AUDIOVISUAL: 3.200 REGISTRES 150 m²

BIBLIOTECA : 4718 LLIBRES I 1452 REVISTES 200 m²

MAGATZEM GENERAL + MAGATZEM QUARANTENA: 200 m²

TOTAL: 1400 m² repartits entre planta baixa i nivell 1

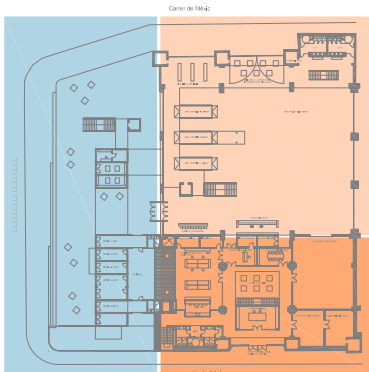
ESPAI LAB

ESPAIS COMERCIALS/ESTUDIS: 217 m²

ESPAI BAR/RESTAURANT: 146 m²

ESPAI TERRASSA: 76 m²

ESPAI CONTROL FONTS: 57 m²



planta baixa

ESPAI ARXIU

Entrada per Av. Maria Cristina a la planta baixa, aquest es l'accés del personal que hi treballa. Hi destaca el port d'entrada de material, magatzem per quarantena i laboratori. Per l'altra banda hi trobem zona d'administració, secretaria, sala de reunions i zones de serveis com de descans, banys, cuina o instal·lacions. Aquests diferents espais van units mitjançant un circuit de selecció de material. Cada peça que es selecciona per entrar a l'arxiu es prepara física i digitalment.

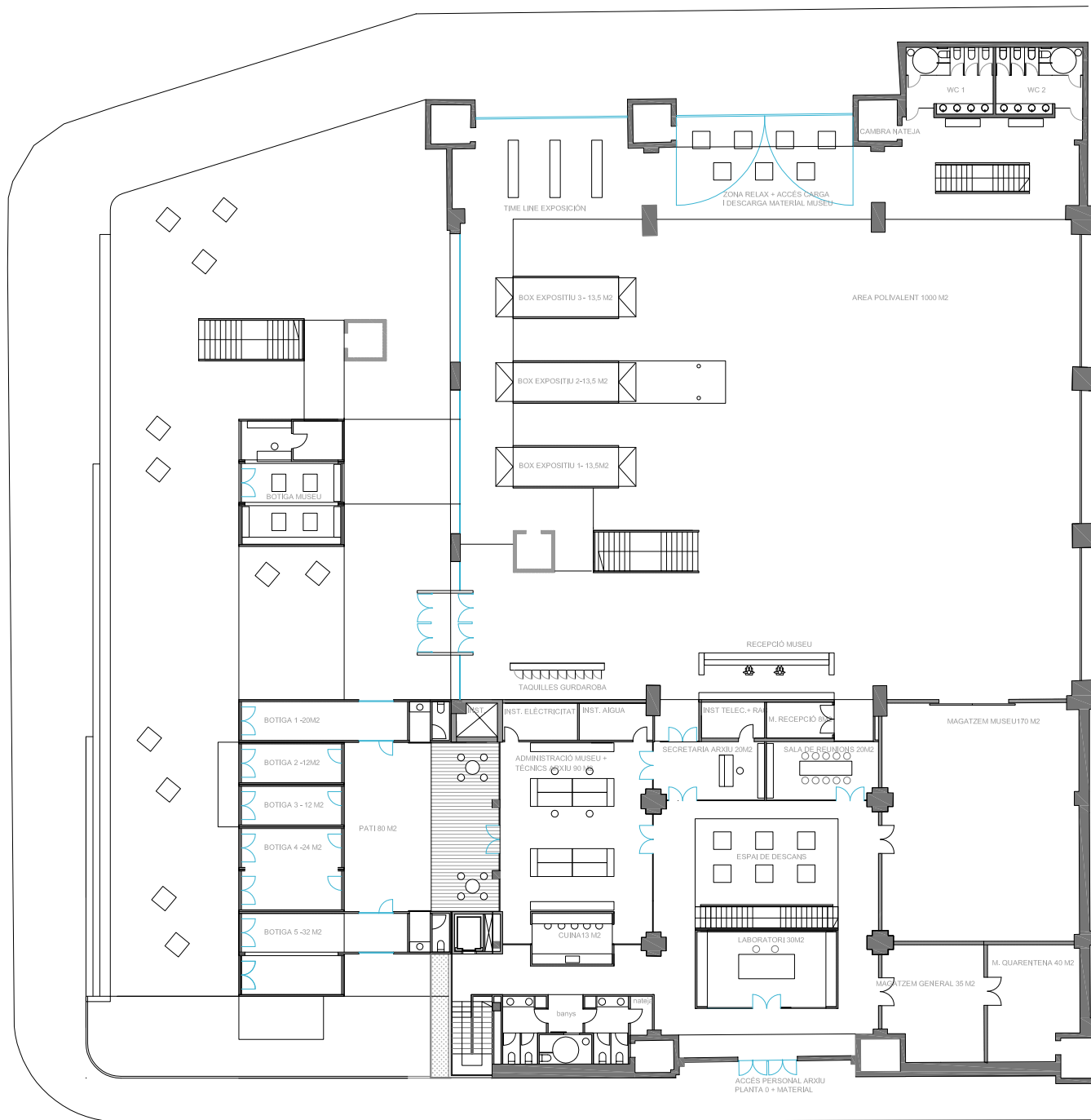
ESPAI MUSEU

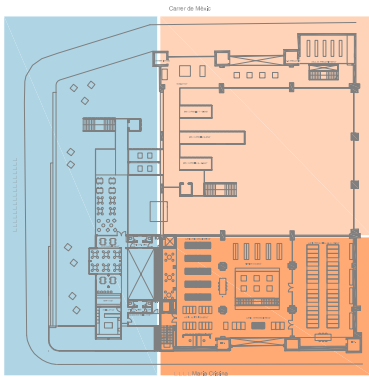
Ens trobem en un espai diàfan amb 5 unitats de contenidors. Aquest espai de 1200m2 servirà per acollir activitats de la pròpia Fira Barcelona, esdeveniments o exposicions temporals. En quan als contenidors 3 d'aquests seran boxes expositors per explicar la història de Fira mitjançant material gràfic, zona d'exposició permanent. Els 2 contenidors restants serveixen per accedir a la primera planta on continua l'exposició permanent. A part dels contenidors contemplem mostrador de recepció que comunica amb l'arxiu, taquilles guarda-roba, zona de time line expositiu, zona de relax i zona de banys.

ESPAI LAB

S'ha utilitzat un total de 9 contenidors de 6m y 2 contenidors de 12m lligats entre ells creant diferents habitacles creant per una banda la botiga llibreria del museu, zona d'estudis LAB, zona de pati privada y dos contenidors per accedir al nivell 1 en dorma de caixa ascensor i escales. La resta d'espai es considera espai d'ús públic per als vianants creant una plaça amb terra de teca peces de formigó en forma de bancs.

Av. Rius i Tauler





planta primera

Carrer de Mèxic

Av. Rius i Tauler

Av. Maria Cristina

ESPAI ARXIU

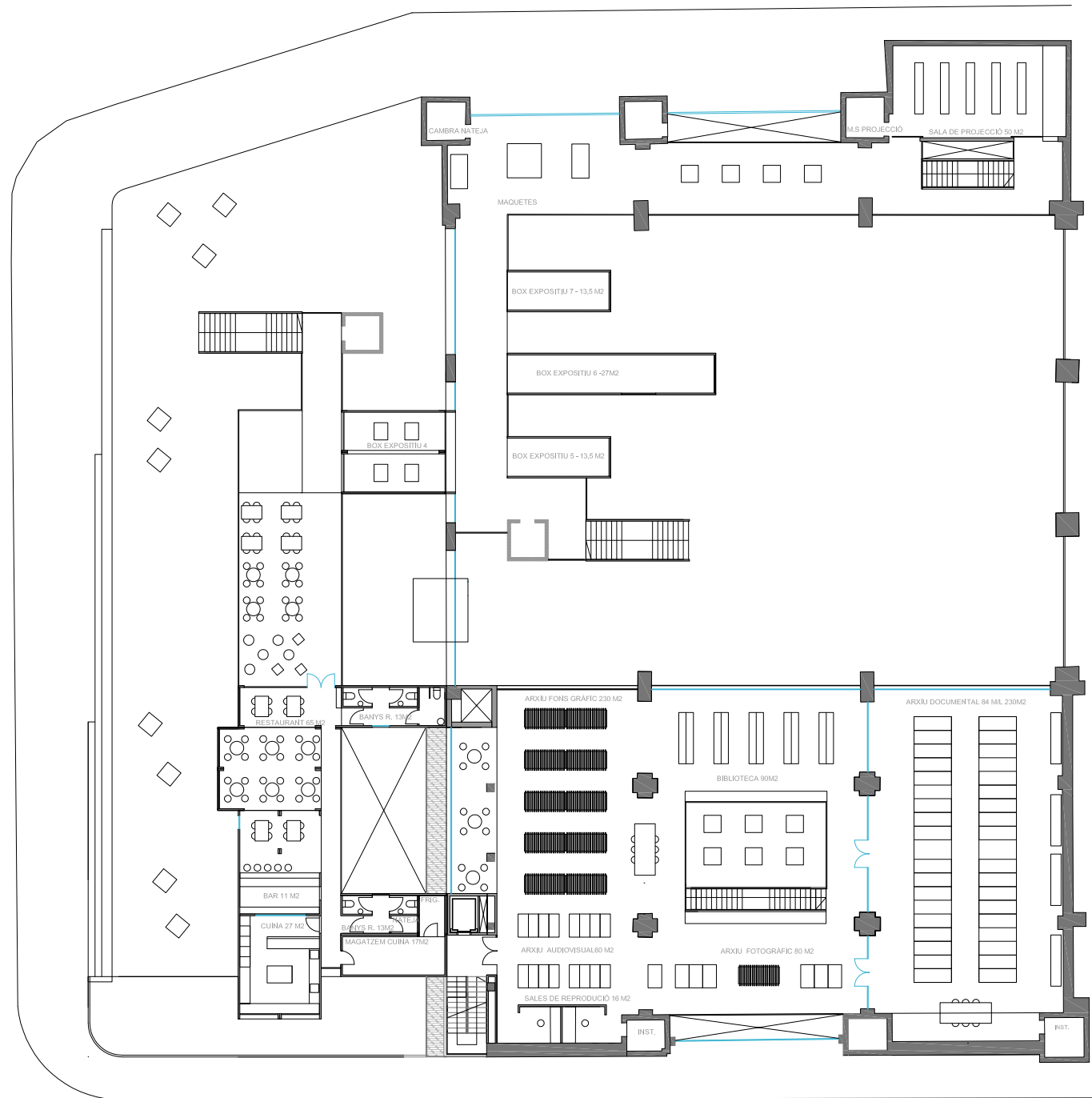
Accés mitjançant escales o ascensor ens trobem en una planta lliure amb una obertura central que comunica amb la planta baixa. En quan a zonificació tenim: l'arxiu documental, fotogràfic, biblioteca, fons gràfic, audiovisual i zona de reproducció. Tota aquesta documentació física estarà ordenada mitjançant mobiliari específic per aquest tipus de material (veure pàgina mobiliari).

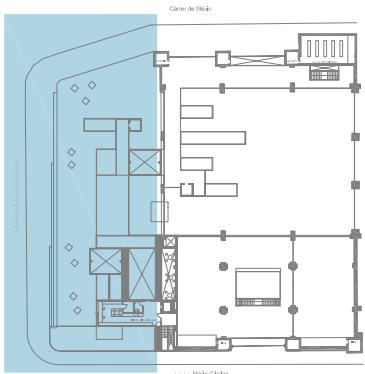
ESPAI MUSEU

L'exposició permanent continua en aquesta planta amb 3 contenidors més en forma de box expositiu. A part, la zona de maquetes, zona de descans i zona de projeccions audiovisuals. La idea dels contenidors es que connectin amb els contenidors de la zona exterior o zona LAB.

ESPAI LAB

Planta 1: un total de sis contenidors de 6m i dos contenidors de 12m formen l'espai. Per una banda dos contenidors de 6m units entre ells comuniquen l'interior del museu amb l'exterior fent funció de tribuna formant part de l'exposició permanent. La resta d'espai consta d'un espai bar/cafeteria amb terrassa mitjançant el posicionament dels diferents mòduls. Hi destaquem una terrassa amb vistes cap a Montjuïc, restaurant i zona de serveis com cuina i banys.





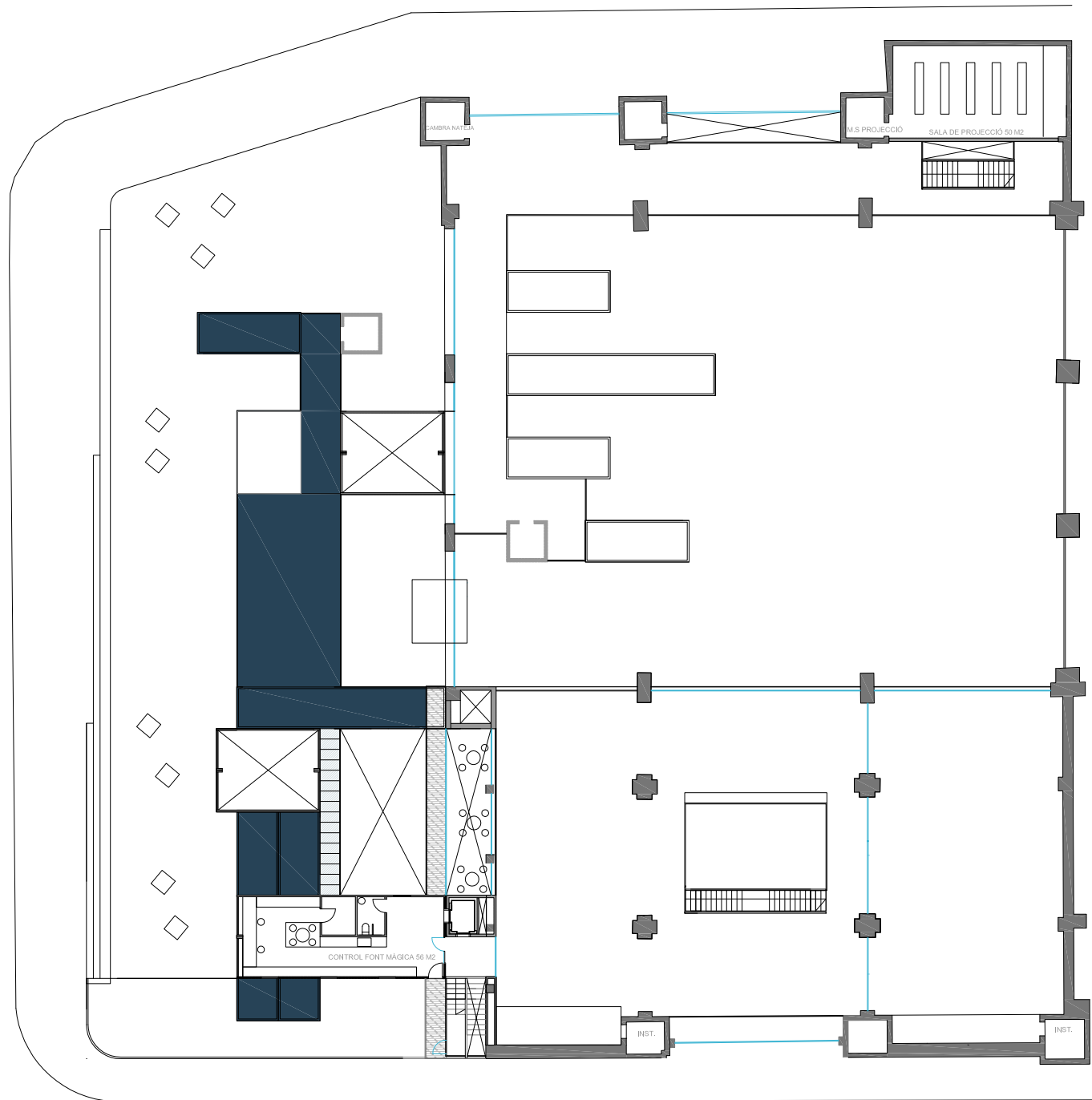
planta segona

ESPAI LAB

Planta 2: aquesta zona totalment privada consta de dos unitats de contenidors de 12m que substitueix la caseta construïda a mitjans dels 80 on es controlava la font. Aquests dos mòduls de 56m² consten del sistema de control de fonts i bany. L'accés a aquest nivell serà pel mateix arxiu. Els dos contenidors restants fan funció de doble nivell a la zona de bar restaurant creant una doble altura.

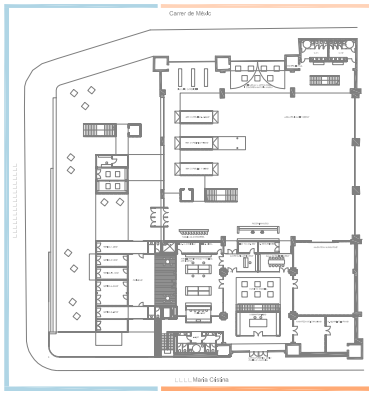
Av. Rius i Taulet

Carrer de Mèxic



Av. Maria Cristina

e 1:250



façanes

ESPAI ARXIU

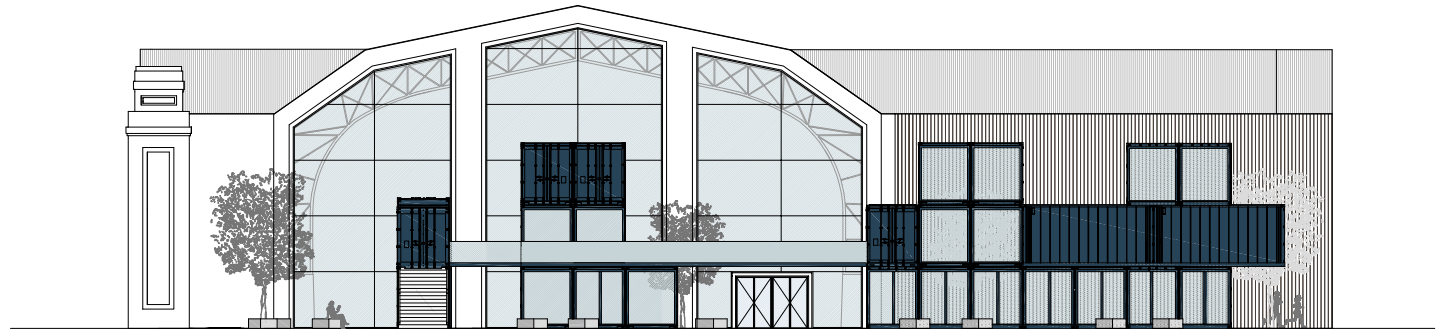
Restauració de la seva façana existent que dona a Avinguda Maria Cristina a base del marbre existent i substituint la xarxa metàl·lica existent per una xarxa nova.

ESPAI MUSEU

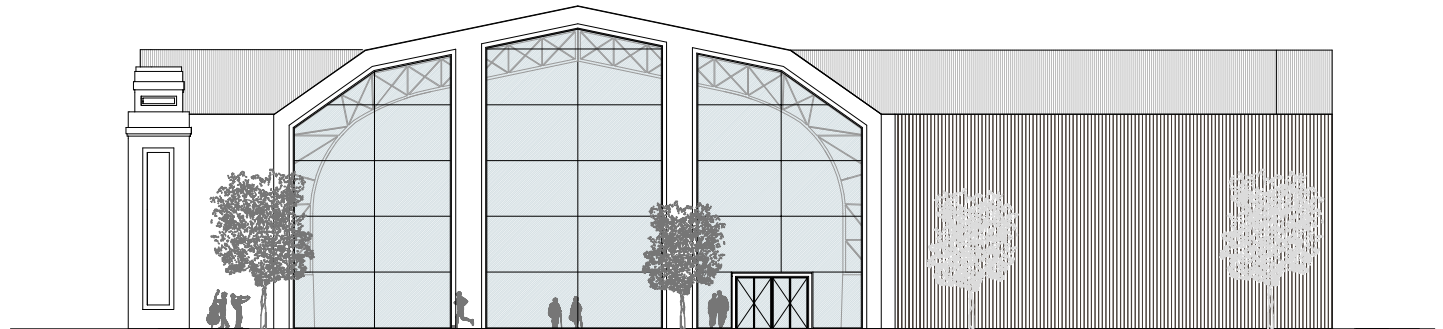
La seva façana i entrada principal dona a la zona plaça LAB (Avinguda Rius i Taulet). La façana lateral i entrada secundària situada al Carrer de Mèxic. Tota la façana ha estat restaurada degut al mal estat utilitzant tancaments a base de perfilaria d'acer i vidre creant una connexió entre interior i exterior.

ESPAI LAB

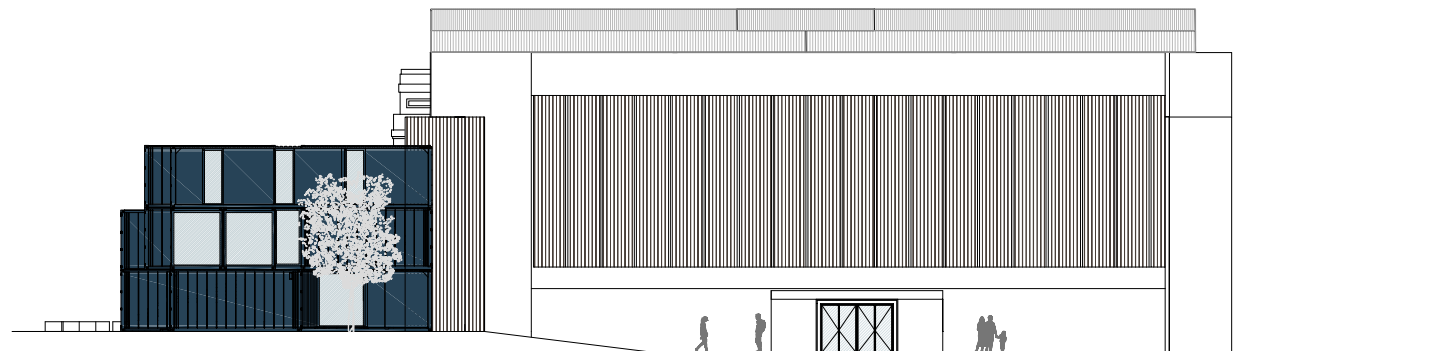
A partir de la restauració d'aquesta y la connexió entre interior i exterior afegim a l'est d'aquesta façana una xarxa metàl·lica. Aquesta, a part de cobrir les irregularitats del mateix edifici ens cobreix una zona de serveis i creem un jardí vertical donant vida a la mateixa façana i creant una connexió amb la zona verda de Montjuïc.



Av. Rius i Taulet



Av. Rius i Taulet



Av. Maria Cristina



**7. ESTUDI DE LA VOLUMETRIA
I VISUALS**

Vista general des de l'avinguda Maria Cristina on podem contemplar la composició dels contenidors de la zona LAB'29 també la primera planta on hi trobem la zona de bar i terrassa. Tot l'espai públic restant queda cobert amb tarima de fusta teca tractada i bancs a base de peces de formigó en forma de cubs.



Vista general axonòmica des del carrer Mèxic i l'avinguda Rius i Taulet on es contempla la connexió entre espai exterior i l'interior a base de la disposició dels contenidors i l'obriments de la façana del palau 8 de Fira. Aquests contenidors fan d'eix d'unió entre espai públic i espai museístic.



Vista a la zona LAB'29 amb les escales d'accés a la primera planta on hi trobem el bar restaurant i la terrassa.



Vista frontal des deavinguda Rius i Taulet on contemplem com la façana del palau vuit sobre a l'exterior creant una connexió total amb l'espai públic.









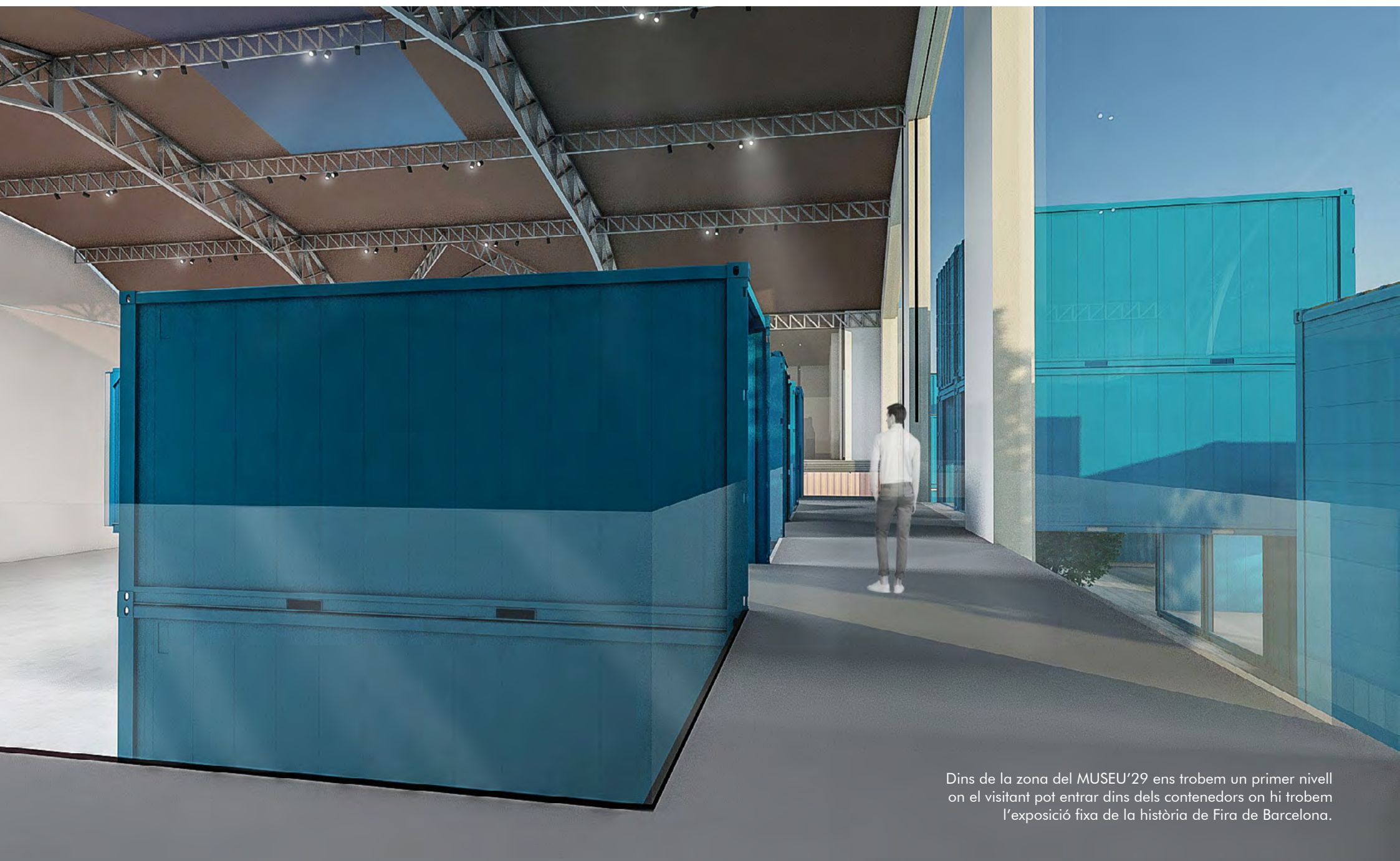
La preparació de cada un dels contenidors mitjançant aïllant tèrmic i en cobertes verdes per crear espais sostenibles. També important el mur cortina amb vegetació vertical.



Vista d'entrada al MUSEU'29 on per una banda trobem els contenidors amb el material expositiu i per l'altra banda la zona de recepció amb accés a l'ARXIU'29. Aquesta zona de recepció amb trassera a base de xapa ondulada micro perforada per millorar el sistema acústic.







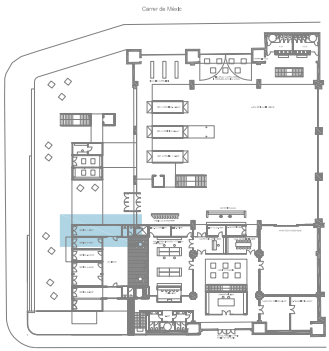
Dins de la zona del MUSEU'29 ens trobem un primer nivell on el visitant pot entrar dins dels contenidors on hi trobem l'exposició fixa de la història de Fira de Barcelona.



L'edifici existent de la per superior del palau vuit quedaria totalment restaurat tant l'estructura de ferro del mateix edifici com la coberta i el terra. Aquest espai, a part de fer funció de museu faria funció també d'espai polivalent on acollir diferents esdeveniments.



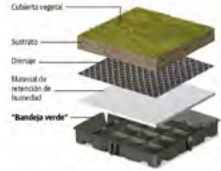
8. DETALLS I INSTAL.LACIONS



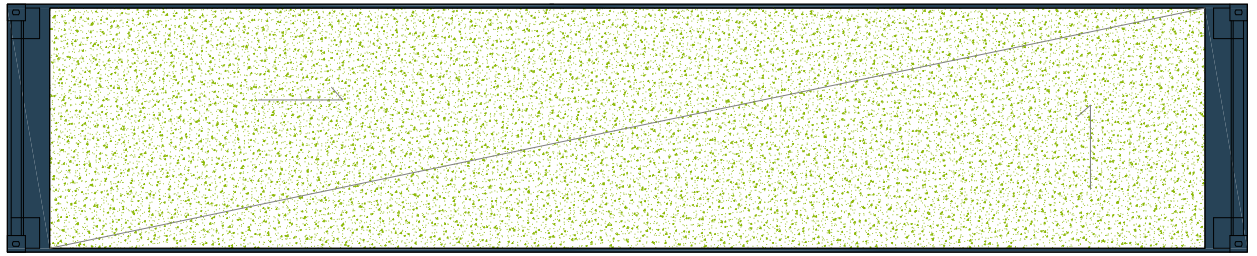
MATERIALS
TERRA: LINOLIUM
ACABAT EXTERIOR:
 PINTURA PER A XAPA GALVANITZADA
TRASDOSSAT VERTICAL INTERIOR:
 SISTEMA PLADUR AMB AÏLLAMENT
 TÈRMIC 6cm



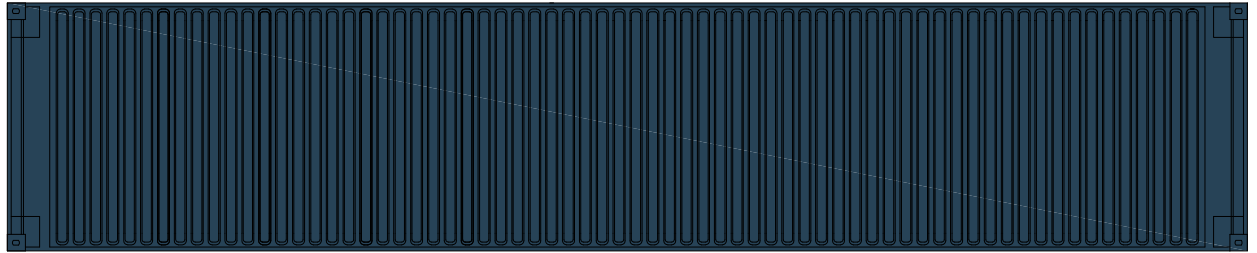
COBERTA: SISTEMA VEGETAL AMB SAFATES



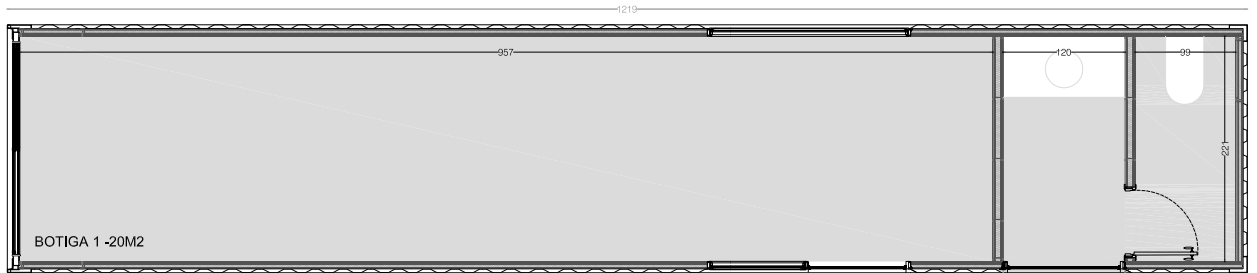
terra de linòleum



coberta amb vegetació



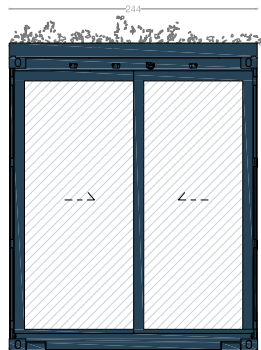
coberta



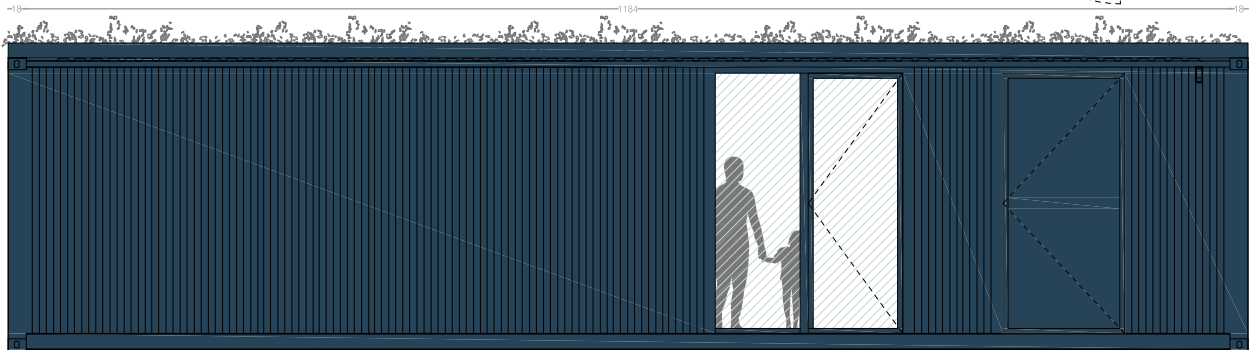
planta



secció



alçat



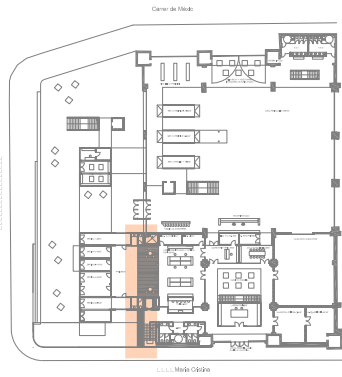
lateral

e 1:50

DETALL CONTENEDOR LAB29 - EXEMPLE

Les cel·les de LAB29 podrien rebre diferents tipologies de microempreses, marques o *startups*. Un exemple podria ser el de la marca WÄRKS: la primera marca -no empresa- d'innovació educativa. WÄRKS posa el focus en el disseny i implementació d'experiències educatives d'aprenentatge no formal vertebrat pel disseny i la creació. WÄRKS ha dissenyat i implementat la primera experiència educativa al congrés Smart City Expo Barcelona reunint a 30 alumnes de Batxillerat de 5 centres de Catalunya. Havien de conceptualitzar una microplaça smart a partir d'elements recuperats d'un congrés anterior i una vegada escollida la microplaça guanyadora un equip multidisciplinari combinant d'alumnes dels 5 centres van construir la microplaça in situ la passada edició el novembre de 2017. Com a marca, WÄRKS promou el pensament lateral, la co-creació, el disseny tant conceptual com formal, i la creació i experimentació audiovisual i transmèdia, sempre des del respecte, l'equitat i integració social i de gènere.

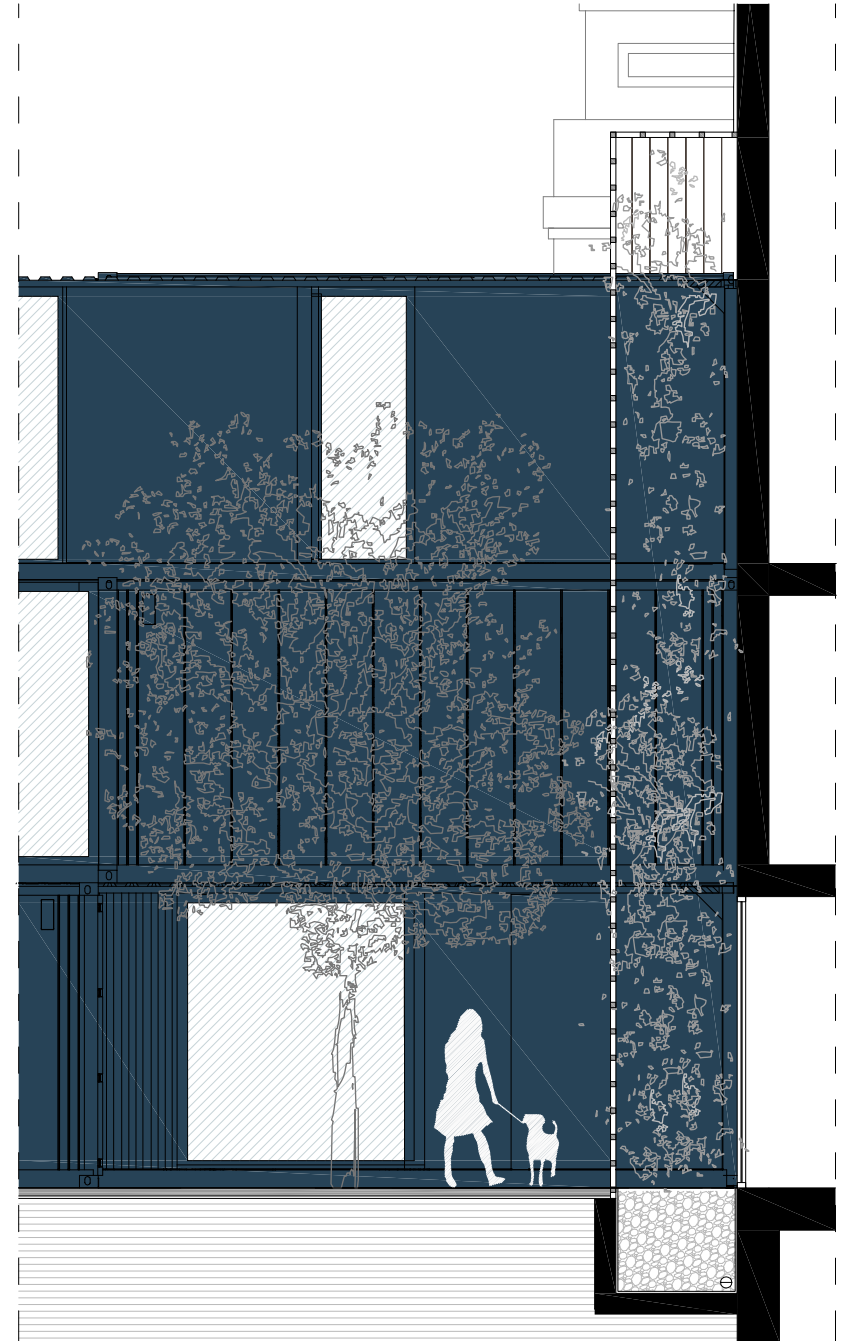




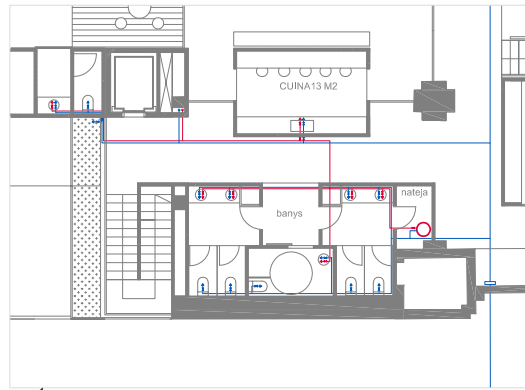
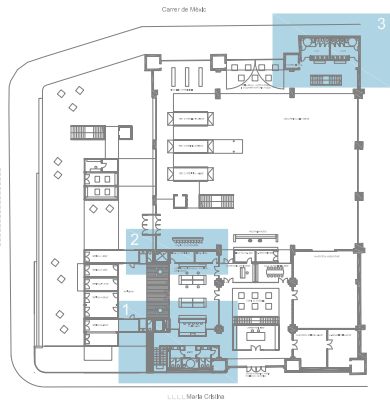
REVESTIMENT FAÇADA AMB VEGETACIÓ

A la façana que dona a l'Av. Rius i Taulat, es planteja una cortina vegetal a manera de segona pell, formada per una estructura metàl·lica en la qual s'integrarà la vegetació, creixent des de la base del mur.

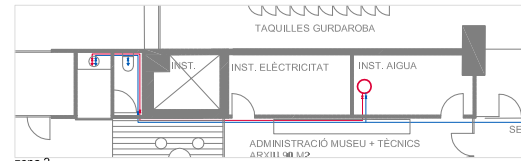
Amb aquesta proposta no només es redueix la temperatura ambiental de l'entorn immediat de l'edifici, l'augment de l'aïllament tèrmic i la regulació de la temperatura que millorarà el comportament energètic global de l'edifici, sinó que també s'augmentarà la seva capacitat d'aïllament i absorció acústica, col·laborant en el procés de descontaminació de l'aire i absorbint partícules contaminants en suspensió.



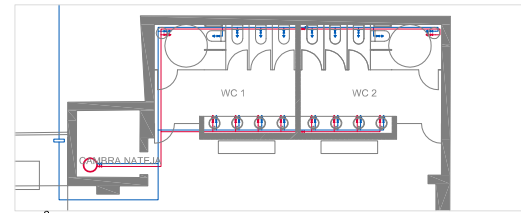
detall revestiment façana amb vegetació



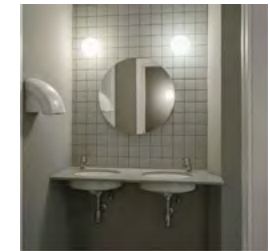
zona 1



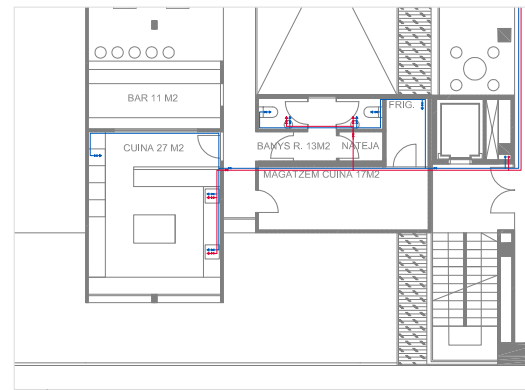
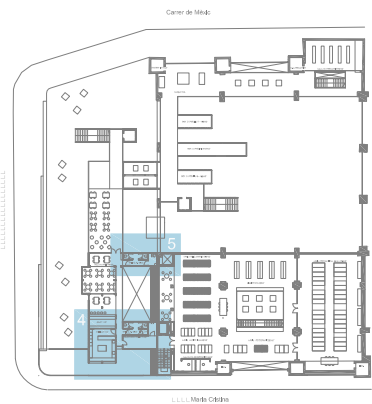
zona 2



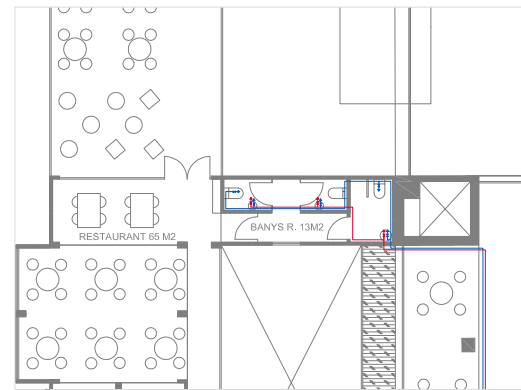
zona 3



planta baixa

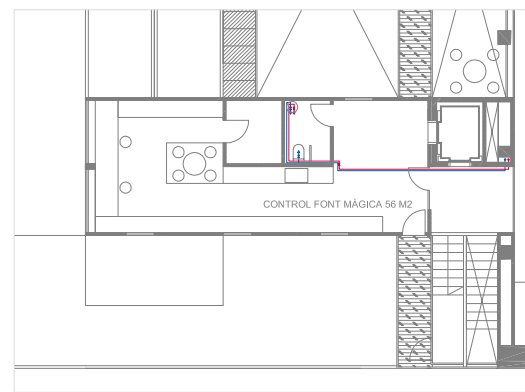
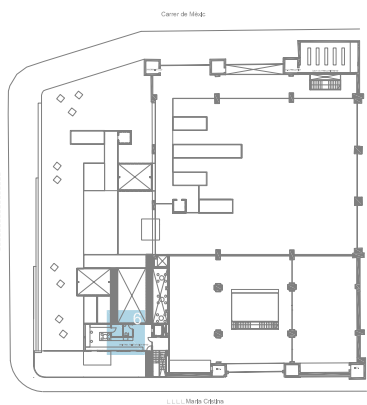


zona 4



zona 5

planta primera



zona 6
e 1:200

La instal·lació de fontaneria es separa en dos sectors per tal d'optimitzar el sistema de conductes i l'aportació d'aigua calenta. El seu ús esporàdic ens fa decantar-nos per un sistema de calefacció de l'aigua mitjançant termos elèctrics.

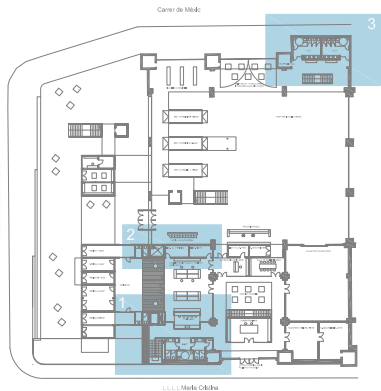
El primer sector engloba l'espai MUSEU en planta baixa i primera (zones 1 i 2) i se suma la zona de LAB a planta primera i segona (zones 4,5 i 6). Per tot això es proposa un termo elèctric de 80L.

El segon sector correspon a la zona ARXIU, únicament en planta baixa (zona 3) i composta per un únic nucli de lavabos. És per això pel que es proposa un termo elèctric de 30L.

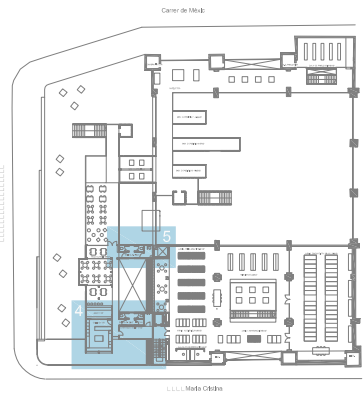


- LLEGENDA
- caldera
 - muntant
 - clau de pas
 - punt d'aigua calenta amb clau de pas
 - punt d'aigua freda amb clau de pas
 - canalització d'aigua calenta
 - canalització d'aigua freda

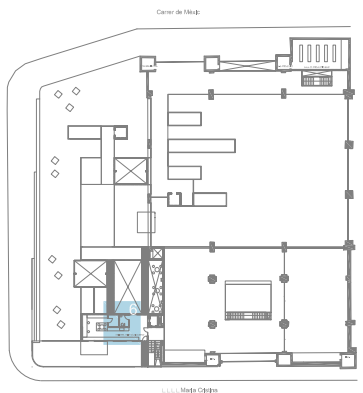
planta segona
e 1:1000



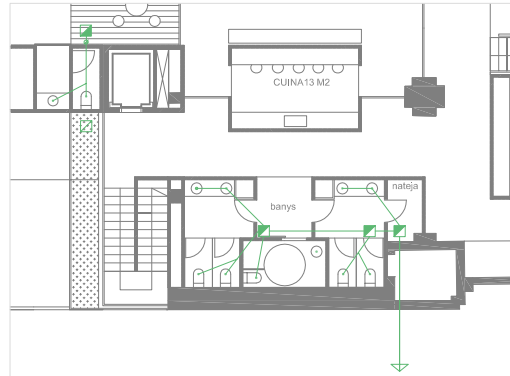
planta baixa



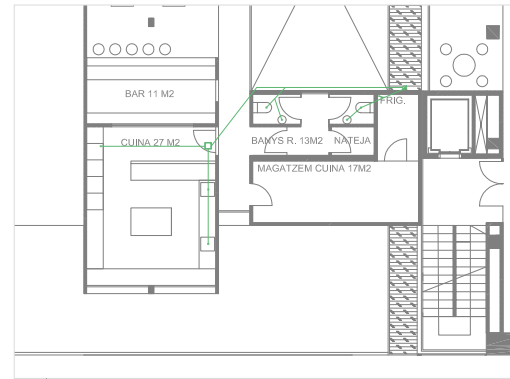
planta primera



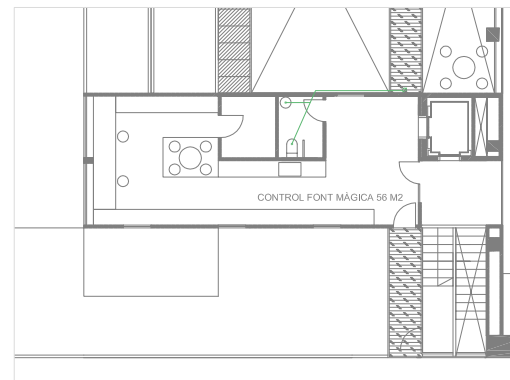
planta segona
e 1:1000



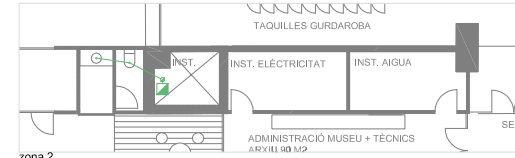
zona 1



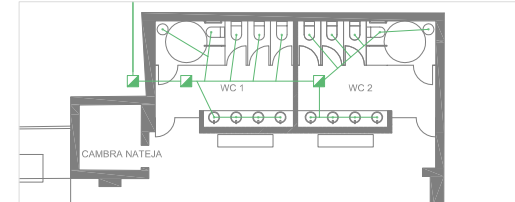
zona 4



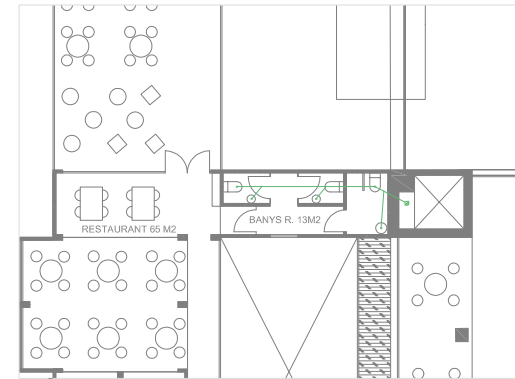
zona 6
e 1:200



zona 2



zona 3



zona 5



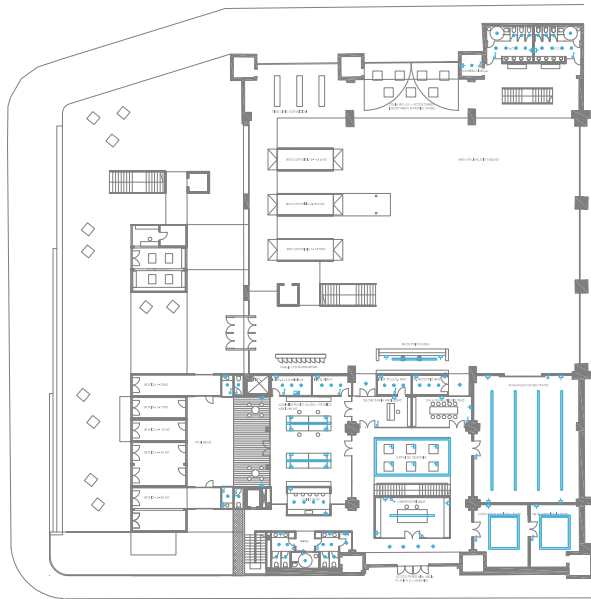
La instal·lació de sanejament es resol a través de dues sortides a la xarxa municipal d'aigües residuals, una d'elles a l'Avinguda Maria Cristina i l'altra a carrer de Mèxic.

Els conductes aniran enterrats a la planta baixa i a les plantes superiors a través de col·lectors per fals sostre i baixants per la façana fins a arribar a arquetes a peu de les esmentades baixants.

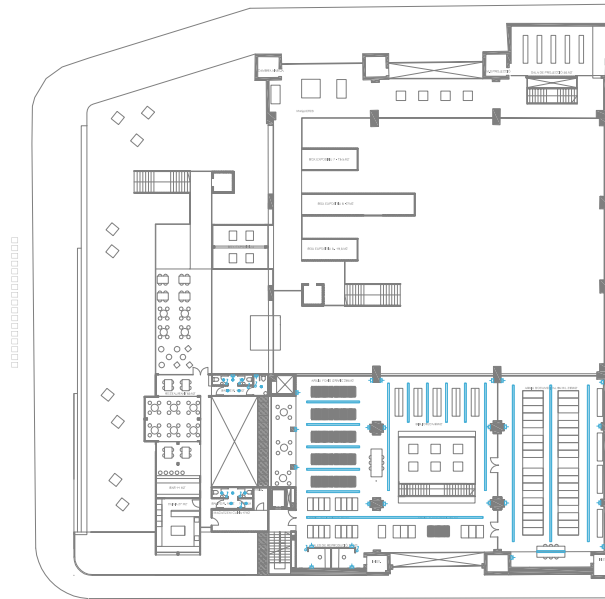
Es tracta de minimitzar l'impacte visual d'aquestes baixants ubicant-les en espais amb vegetació (segona pell en façana) i es portant-les pels patis d'instal·lacions sempre que sigui possible.

LLEGGENDA

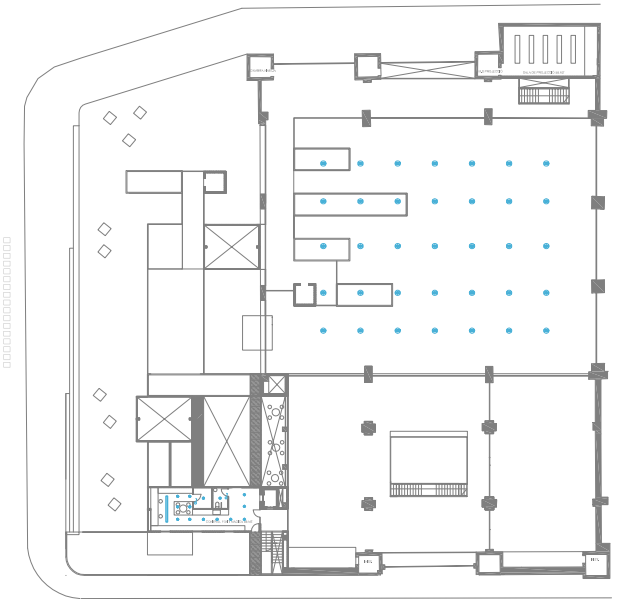
- desguàs
- baixant d'evacuació d'aigua dià. 50mm
- baixant d'evacuació d'aigua dià. 110mm
- bota sífonica
- arqueta



CCCC Maria Cristina

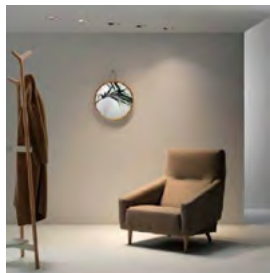


CCCC Maria Cristina



CCCC Maria Cristina

lanta baixa



downlight



◆ punt de llum suspès del sostre



— lluminaia suspesa



focus tpo rocket



planta segona

e 1:600

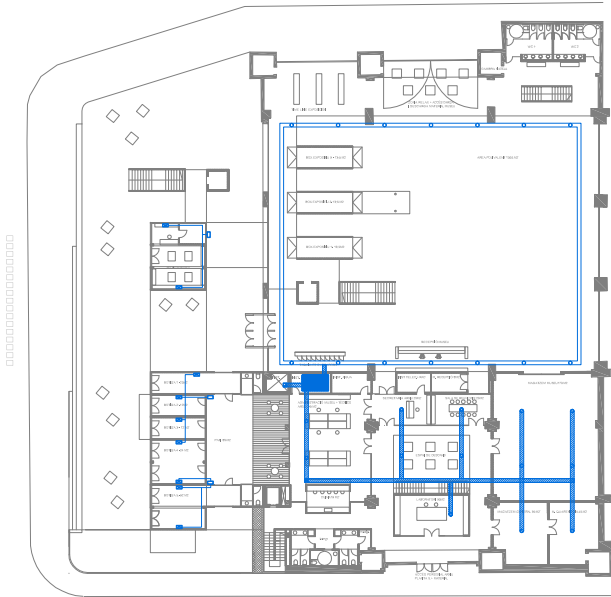


interrupor



base per endolls

quadre elèctric



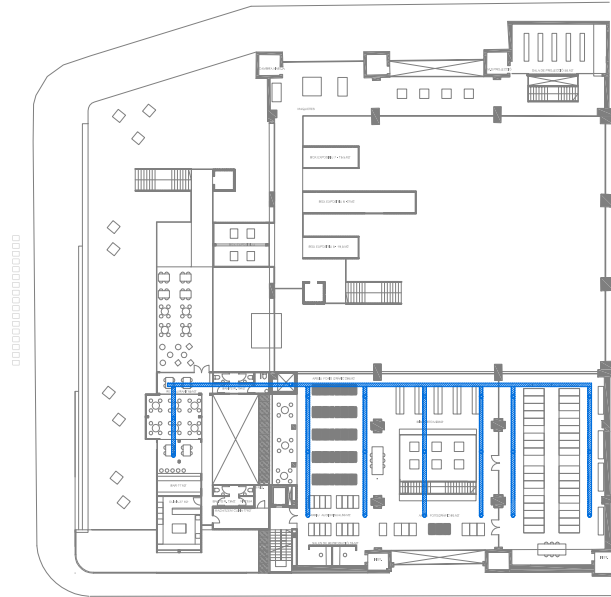
CCCC Maria Cristina

planta baixa



conduite de distribució

difusor



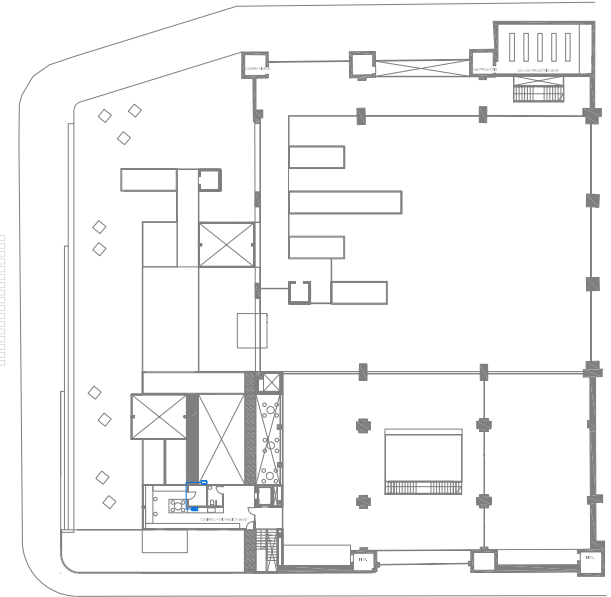
CCCC Maria Cristina

planta primera



split equip Interior

■ unitat d'aire acondicionat
 □ split equip exterior



CCCC Maria Cristina

planta segona

e 1:600

La instal·lació d'aire es planteja mitjançant dos sistemes:

1. Climatització per conductes, amb equip exterior i interior, per a la zona d'arxiu i museu. L'aire es distribuirà a través d'unes reixetes col·locades en vertical a banda i banda de la zona d'arxiu i mitjançant ramificacions a la zona de museu



2. Splits en zona LAB. Aquest sistema, més flexible, ens permet adequar-nos a una distribució més compartimentada i amb usos més diferenciats.



9. RECERCA D'INFORMACIÓ DE L'ARXIU29

PRESENTACIÓ:

Barcelona ha esdevingut al llarg de la història una ciutat cabdal per al desenvolupament del comerç a Catalunya i Espanya i tot el sud d'Europa i de la Mediterrània. Fira de Barcelona, com a expressió d'aquesta tradició, ha estat sempre referent de l'activitat empresarial del país i motor econòmic i social.

L'Arxiu General de Fira de Barcelona (AGFB) preserva els documents que acrediten aquesta història, la d'un projecte empresarial obstinat a obrir fronteres i dinamitzar l'economia.

L'AGFB s'ha dotat d'un sistema que permet el tractament i la gestió del seu patrimoni documental històric i administratiu des d'una xarxa única que treballa al servei de l'empresa, les institucions i la ciutadania. La gestió de la informació és un procés indispensable per a transmetre coneixements, idees i donar testimoni dels fets. El document, en definitiva, permet la comunicació entre les persones i és una eina del tot necessària per a la configuració de la memòria col·lectiva i de les bases de creixement futur.



El cafè del Moll de la Secció Marítima. AUDOUARD y Compañía (Exposició Universal de 1888).

Totes les imatges, fotografies i dibuixos són copyright dels seus autors i/o propietaris dels drets de reproducció, o formen part de l'Arxiu General de Fira de Barcelona.

9.1. BREU HISTÒRIA DE FIRA DE BARCELONA

EXPOSICIONS UNIVERSALS A BARCELONA (1888–1929) LA MOSTRA D'UN NOU MÓN: DE LA FORÇA DEL VAPOR A LA POTÈNCIA DE L'ELECTRICITAT

El 20 de maig de 1888 s'inaugura al parc de la Ciutadella L'Exposició Universal de Barcelona. S'hi exhibeixen invents fabulosos i avenços tècnics, l'exotisme del món colonial i els productes d'una Revolució Industrial triomfant. Palaus, pavellons i galeries de màquines limiten els espais i articulen la xarxa urbana de l'Exposició. Captiven els productes de la potent indústria tèxtil catalana, els invents i maquinària pesant d'arreu del món i els productes relacionats amb la nova energia elèctrica. El pavelló dels Estats Units d'Amèrica presenta el país com la nova economia emergent a través de la imatge de la ciutat de Nova York, símbol de la modernitat. L'Exposició Internacional de Barcelona de l'any 1929 qüestiona el model d'aquestes mostres comercials decimonòniques. L'exposició es trasllada a la muntanya de Montjuïc, un espai estretament vinculat amb

l'estratègia urbanística de creixement que vol obrir nous centres i eixos urbans a la ciutat. Al costat dels palaus firals s'aixequen pavellons de reduïdes dimensions que segueixen criteris lliures de disseny i esdevenen elements de comunicació de països, institucions o empreses. També s'aixequen construccions per al lleure i la cultura, com el Teatre Grec, la Font Màgica o el Poble Espanyol.

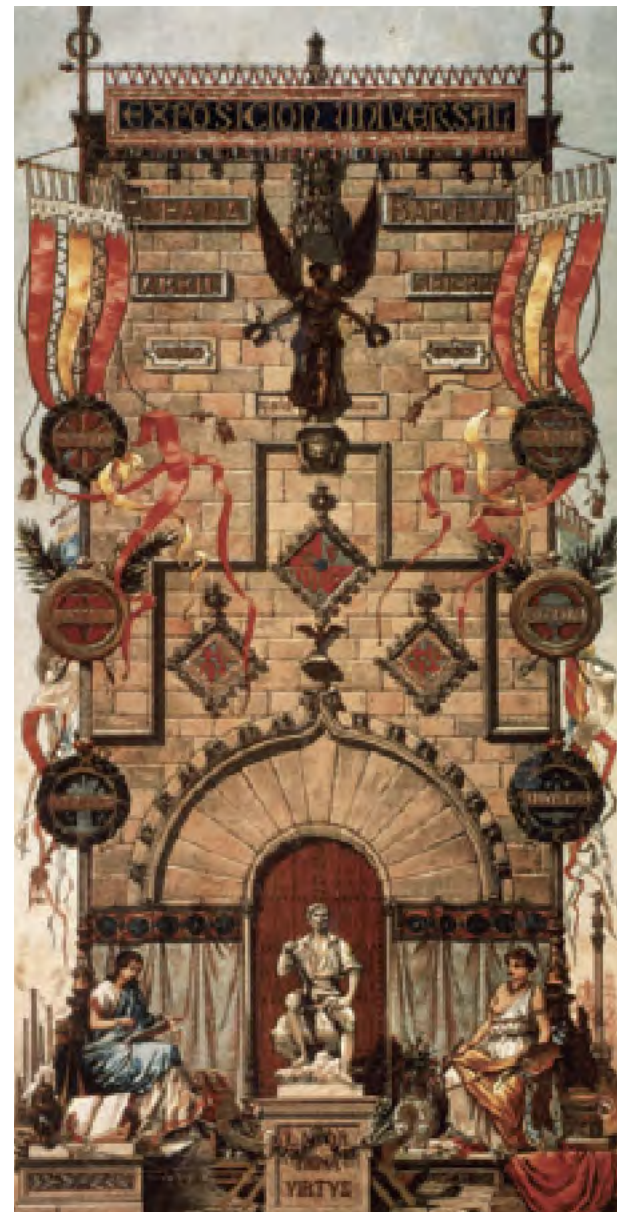
La llum elèctrica és el fil temàtic de l'Exposició Internacional. Modernitat i tradició esdevenen l'escenari de confrontació per a models econòmics i culturals antagònics. El món veu néixer i desenvolupar-se una indústria que treballa els nous sistemes de producció fordistes i un mercat abocat a atendre les demandes de la incipient societat de consum.



1. Globus aerostàtic (1888). AD.



2. L'estand mostra el producte industrial d'una forma directa i impactant. Empresa Vilardell, Fira Internacional de Barcelona 1929.



3. Cartell mural publicitari de l'Exposició Universal de Barcelona 1888. Història i comerç protagonitzen el missatge corporatiu.

LES FIRES DE MOSTRES. NEIX FIRA DE BARCELONA (1932) DE L'EXHIBICIÓ DE PRODUCTES A L'INTERCANVI COMERCIAL.

El 23 d'octubre de 1920 s'inaugura la I Fira de Mostres de Barcelona al saló de Sant Joan (actual passeig de Lluís Companys), recuperant l'espai urbà remodelat per a l'Exposició de 1888. El paisatge firal, però, es configura ara d'una manera ben diferent, ja que la Fira de Mostres no té com a prioritat l'exhibició de productes, sinó el comerç. És per això que l'estand s'erigeix en l'espai comercial per excel·lència, en detriment del pavelló sectorial o nacional. L'any 1932 el govern de la II República declara oficial i d'interès públic l'entitat Fira Internacional de Barcelona, que neix amb l'objectiu de liderar el món de les fires de mostres a Barcelona. A partir d'aquest moment, atès el creixement del certamen, la celebració d'aquest esdeveniment es consolida a Montjuïc, a tocar de plaça Espanya. Amb l'esclat de la Guerra Civil (1936-1939) es trenca la continuïtat de les fires i no és fins l'any 1942 quan la Fira de Mostres celebra la seva XI edició. Fins a mitjan anys cinquanta, les prioritats de l'entitat organitzadora se centren en la

reconstrucció i millora del recinte firal i en estratègies comercials que s'esforcen a trencar l'aïllament econòmic del país i a potenciar les indústries bàsiques i la del sector de l'alimentació.

En el marc d'una economia més pròspera, l'any 1959 el govern presenta el Pla d'Estabilitat Econòmica, que comporta un procés d'obertura i liberalització de l'economia molt beneficiós per a Fira de Barcelona. És en aquest marc de creixement de l'activitat que Fira es planteja i inicia l'organització de fires monogràfiques amb l'objectiu d'atendre la demanda dels sectors industrials. En aquest període, la institució s'erigeix en un dels motors de l'economia catalana i en la clau de la transformació de Barcelona com a ciutat de serveis i seu d'una economia que s'obre a Europa.



1. Exposició Internacional de Barcelona (1929). AD.



2. Estand de l'empresa Uralita, SA (1957). Hortolà.



3. L'any 1948 es realitzen a la Fira de Mostres de Barcelona les primeres proves de televisió.

ELS SALONS MONOGRÀFICS A FIRA DE BARCELONA. MÉS ENLLÀ DEL COMERÇ: INNOVACIÓ, TECNOLOGIA I COMPETITIVITAT. DE LA REVOLUCIÓ TECNOLÒGICA A L'ECONOMIA GLOBAL.

La liberalització de l'economia comporta noves polítiques de consum i benestar i obre vies per al comerç exterior. En aquest context, Fira de Barcelona es converteix en un instrument capital per a les relacions comercials. Al procés de sectorialització de la Fira de Mostres s'afegeix la creació de salons monogràfics, molt més competitius i competents en un mercat cada cop més exigent.

L'any 1960 s'inicien les obres del Palau Firal i del Palau de les Nacions, més endavant Palau de Congressos, que es converteix en les dècades dels seixanta i setanta del segle XX en una autèntica àgora comercial, científica i cultural, a través de la celebració de nombrosos i destacats congressos i jornades temàtiques.

Els esforços de Fira de Barcelona es tornen a concentrar en la competitivitat de la institució. Aquesta aposta estratègica fa

possible la seva adaptació davant l'ingrés d'Espanya a la Comunitat Econòmica Europea l'any 1986. L'aïllament internacional del país es trenca definitivament i l'economia treballa per a un mercat únic de més de 300 milions d'habitants.

A partir de 1992, en el marc d'un model d'economia global que va més enllà d'Europa, Fira de Barcelona torna a necessitar de nous espais, equipaments i serveis per a assolir el repte d'organitzar simultàniament grans fires i salons de reduïdes dimensions però de gran valor estratègic. L'any 2000 es produeix un canvi profund en l'estructura i gestió amb la participació de la Generalitat en el Consorci Fira de Barcelona i una major implicació empresarial. Entre els principals objectius de la institució, desenvolupats a través del seu Pla Estratègic, figuren l'acabament del recinte de Gran Via (inaugurat el 2007), la internacionalització, la innovació, la qualitat i el coneixement.



1. Smart City World Congress 2017



2. Hogarotel 1973. Estands inflables del Foment de les Arts Decoratives (Josep Valls).



3. Automovil 2013



4. Primer logo Fira Barcelona

9.2. L'ARXIU GENERAL DE FIRA DE BARCELONA (AGFB) UN INSTRUMENT AL SERVEI DE L'EMPRESA, DE LES INSTITUCIONS I DE LA CIUTADANIA.

L'Arxiu General de Fira de Barcelona és, pel seu volum documental i nivell d'organització, un dels centres de documentació europeus més importants en temàtica firal i congressual. Organitza els documents que genera com a entitat des de 1932, l'any de la seva constitució oficial, i té sota la seva custòdia altres fons de ires contemporànies celebrades a Barcelona: Exposició Universal de 1888, Exposició Internacional de 1929, fires de mostres (1920-1931) i d'altres fons menors. En total, més de 350.000 documents i fotografies en diferents formats i suports. L'AGFB, des del seu vessant científic i cultural, esdevé un servei obert als investigadors i a la ciutadania en general.

SISTEMA DE GESTIÓ DOCUMENTAL DE L'AGFB

ORGANITZACIÓ DELS DOCUMENTS

CLASSIFICACIÓ DE DOCUMENTS
GUIA D'ARXIU
CATÀLEG DE DOCUMENTS

INVESTIGACIÓ I DIFUSIÓ

EXPOSICIONS DOCUMENTALS
INVESTIGACIONS I RECERQUES
COL.LABORACIÓ ACADÈMICA

SERVEIS D'ARXIU

ASSESSORIA I CONSULTA
REPRODUCCIÓ DE DOCUMENTS
SERVEI ALS ARXIVS ADMINISTRATIUS
U' AVALUACIÓ DOCUMENTAL
CONSERVACIÓ DE LA DOCUMENTACIÓ

9.3. UNA ESTRUCTURA ORIENTADA A PRESERVAR I A DIVULGAR

L'Arxiu General de Fira de Barcelona està estructurat en cinc àrees que tenen per objectiu últim la conservació i catalogació del seu patrimoni documental.

L'àrea de Documents Semiactius custodia aquells expedients dels departaments que poden ser objecte de consultes. Un cop finalitzat el seu ús administratiu, els expedients que han estat avaluats com de conservació permanent s'ingressen a l'àrea de Documents Històrics.

L'àrea de Documentació Gràfica, Fotogràfica i Audiovisual conserva els documents dels expedients que pel seu format i/o suport requereixen un arxivament específic. Parlem dels plànols, cartells, fotografies, DVD, etc.

L'AGFB disposa d'una àrea de Biblioteca i Hemeroteca que gestiona els llibres, diaris i revistes especialitzades en fires comercials i congressos.

L'àrea Tècnica i de Serveis elabora els inventaris i catàlegs de l'arxiu i gestiona l'assessorament tècnic, la consulta, el préstec i la reproducció de documents.

L'AGFB DADES

**DOCUMENTACIÓ
ACTIVA DE FIRA DE
BARCELONA
2.000 ARXIVADORS**

**BIBLIOTECA
LLIBRES: 4.718 REGISTRES
REVISTES: 1.452
REGISTRES**

**FONS HISTÒRICS
(1888–2000)
9.000 ARXIVADORS**

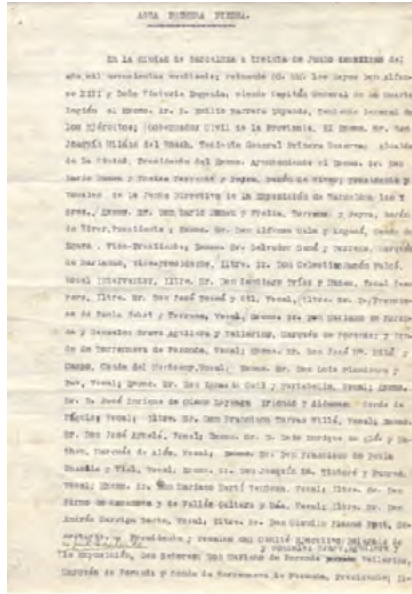
**FONS FOTOGRÀFIC
35.000 FOTOGRAFIES**

**FONS GRÀFIC
1.889 REGISTRES**

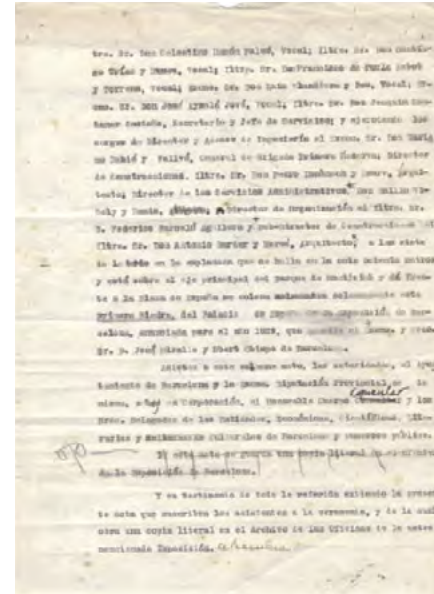
**FONS AUDIOVISUAL
3.208 REGISTRES**

9.4. FONS D'ARXIU DE DOCUMENTS TEXTUALS DE L'AGFB EL TEXT ESCRIT COM A TESTIMONI DE L'ACTIVITAT EMPRESARIAL I INSTITUCIONAL DE FIRA DE BARCELONA

Els expedients textuais de l'AGFB organitzen els documents generats en l'activitat de Fira de Barcelona. Classifiquen tant els documents de caràcter corporatiu, com són els dels recursos humans, els financers, els de direcció d'empresa o els de comunicació, com aquells altres que es generen en l'activitat pròpia de l'entitat: l'organització de fires i congressos. Aquests expedients són el testimoni de l'activitat econòmica de Fira de Barcelona i, alhora, una prova de la incidència que aquesta institució té en la cultura i en la nostra societat.



1 i 2. Acta de la primera pedra del Palau d'Espanya de l'Exposició Internacional de Barcelona 1929. Barcelona, juny de 1926.



3. Esborrany de l'acta constitutiva de la societat Fira de Barcelona, 1932.

N.º de	Descripció	Quantitat	Preu unitari	Preu total	Observacions
1
2
3
4
5
6
7
8
9
10
11
12
13
14
15
16
17
18
19
20
21
22
23
24
25
26
27
28
29
30
31
32
33
34
35
36
37
38
39
40
41
42
43
44
45
46
47
48
49
50
51
52
53
54
55
56
57
58
59
60
61
62
63
64
65
66
67
68
69
70
71
72
73
74
75
76
77
78
79
80
81
82
83
84
85
86
87
88
89
90
91
92
93
94
95
96
97
98
99
100

4. Full de comptabilitat de Fira de Barcelona. Despeses dels expositors, 1935.



5. Himne a l'obertura de l'Exposició Universal de Barcelona 1888.



1. Entrada per a l'Exposició Internacional de Barcelona de 1929.



2. Abonament per a l'Exposició Internacional de Barcelona de 1929.



3. Article sobre disseny industrial al Diari Oficial de la Fira (1929).



4. Publicitat en paper de Foire de Toulouse (1931).



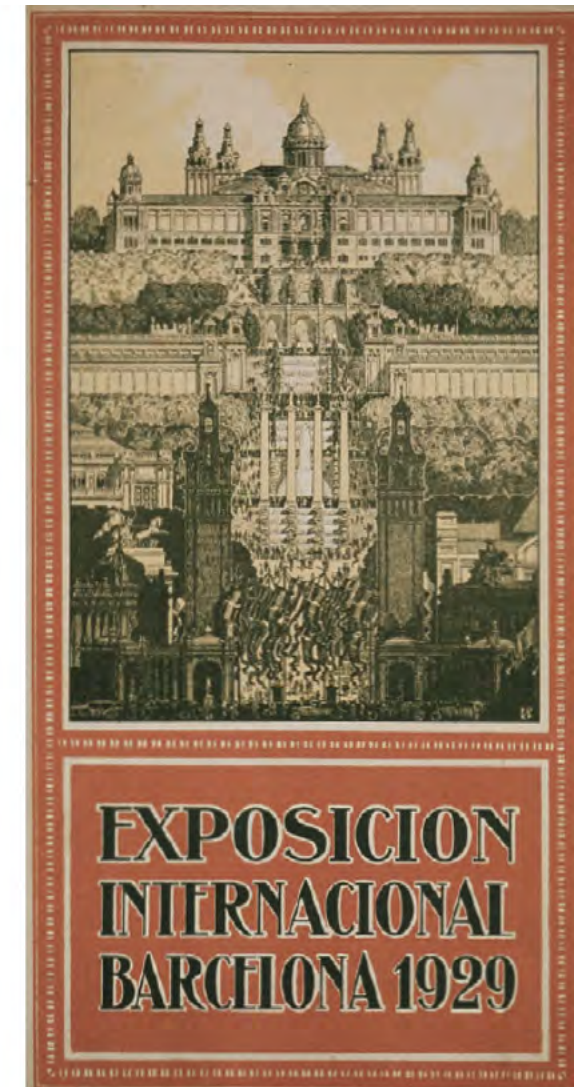
5. Invitació al III Saló de Creacions (1936).



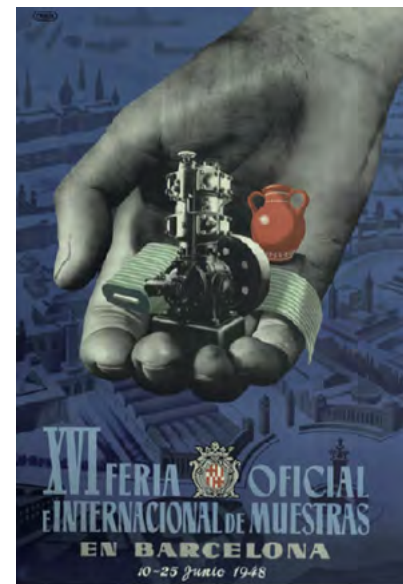
6. Plànol informatiu del servei d'autobusos durant la IV Fira de Mostres (1941).

9.5. LA COMUNICACIÓ GRÀFICA EL CARTELL US CONVIDA A LA FIRA

L'Arxiu General disposa d'una col·lecció de cartells que tenen per objectiu difondre la celebració d'esdeveniments firals a Barcelona i arreu d'Europa. La qualitat de les campanyes publicitàries de Fira de Barcelona i la incorporació dels millors dissenyadors gràfics fan d'aquest fons una mostra esplèndida dels vincles establerts entre el món de l'economia, la publicitat i l'art, alhora que posa de manifest l'interès de Fira de Barcelona per difondre la seva activitat firal des del reclam més contemporani.



Cartells de l'Exposició Universal de 1888 i de l'Exposició Internacional de 1929.



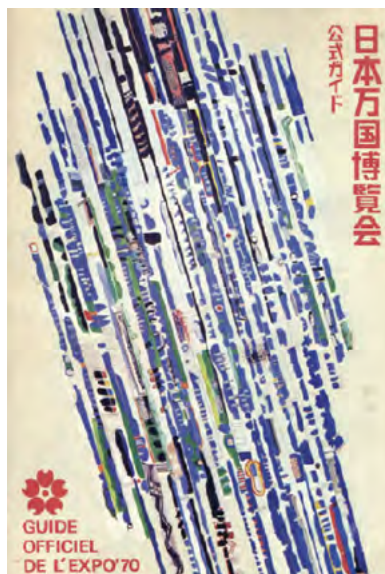
Diferents cartells publicitaris i cobertes de catàlegs de principis dels anys vint fins a mitjan anys trenta. Alguns dels seus autors són història del cartellisme al nostre país: Ferran Galí, M. Morell o Eduard Moneñy.



Des de finals dels anys cinquanta del segle XX, coincidint amb l'obertura econòmica del país, joves dissenyadors gràfics trenquen amb l'estil monumental i propagandístic de l'època de la postguerra i aposten per un disseny gràfic d'avantguarda i obert als corrents artístics internacionals.

9.6. BIBLIOTECA DE L'AGFB L'EMPREMTA DE L'ACTIVITAT ECONÒMICA I COMERCIAL D'UN PAÍS

La biblioteca de l'AGFB registra els llibres i publicacions periòdiques editats per Fira de Barcelona. Formen el gruix del seu inventari els catàlegs de les fires comercials, les comunicacions de congressos i jornades tècniques, els estudis econòmics i de mercat i les memòries anuals de la institució. Registra també totes aquelles publicacions sectorials dels salons monogràfics. La biblioteca de l'AGFB treballa per a compilar publicacions d'altres entitats firals europees i d'arreu del món, així com llibres especialitzats en economia i comerç.



Els catàlegs són un testimoni de l'activitat i del valor econòmic de les fires comercials, amb relacions detallades de les empreses i dels productes exposats. Catàlegs de Fira de Barcelona i d'altres esdeveniments firals d'arreu del món.

9.7. FONTS FOTOGRÀFIC DE L'AGFB UN RETRAT DE LA HISTÒRIA DE FIRA DE BARCELONA

Les fotografies de l'AGFB són una magnífica col·lecció d'imatges que retraten la història de Fira de Barcelona. Durant la celebració de l'Exposició Universal de 1888, la fotografia mostra el naixement d'un nou món cosmopolita i industrialitzat. Més endavant, fotògrafs com Josep Brangulí i Alexandre Marletti, pares del fotoperiodisme a

Catalunya, il·lustren les principals publicacions amb imatges d'unes fires de mostres que esdevenen, durant els anys vint i trenta del segle XX, aparador del comerç i cau de les avantguardes artístiques. Els anys seixanta i setanta, la fotografia publicitària i de reportatge periodístic viuen una segona època daurada en beneficiar-se denous corrents artístics i d'un sector publicitari que ven el consum com a paradigma del progrés.



1. Nau del Palau de la Indústria. Exposició Universal 1888. AD



2. Nau del Palau de la Indústria. Exposició Universal 1888. AD



3. Arc de Triomf. Exposició Universal 1888. AD



4. Gran Hotel Internacional. Exposició Universal 1888. AD



1. Pavelló dels regnes de Sèrbia, Croàcia i Eslovènia, Exposició Internacional de Barcelona 1929. Obra de l'arquitecte Dragisa Brasovan.



2. Palauis firals. Fira de Barcelona Montjuïc. Pavelló d'Alemanya, Exposició Internacional de Barcelona 1929. Obra de l'arquitecte Mies van der Rohe.

Els pavellons nacionals i d'empresa són els protagonistes a les exposicions internacionals i universals celebrades a Barcelona (1888 i 1929), mentre que els recintes firals tancats i de grans dimensions acullen els estands dels expositors presents a les fires de mostres i als salons monogràfics. Els estands, tot i ser de petites dimensions, són d'una gran eficàcia comunicativa i comercial.



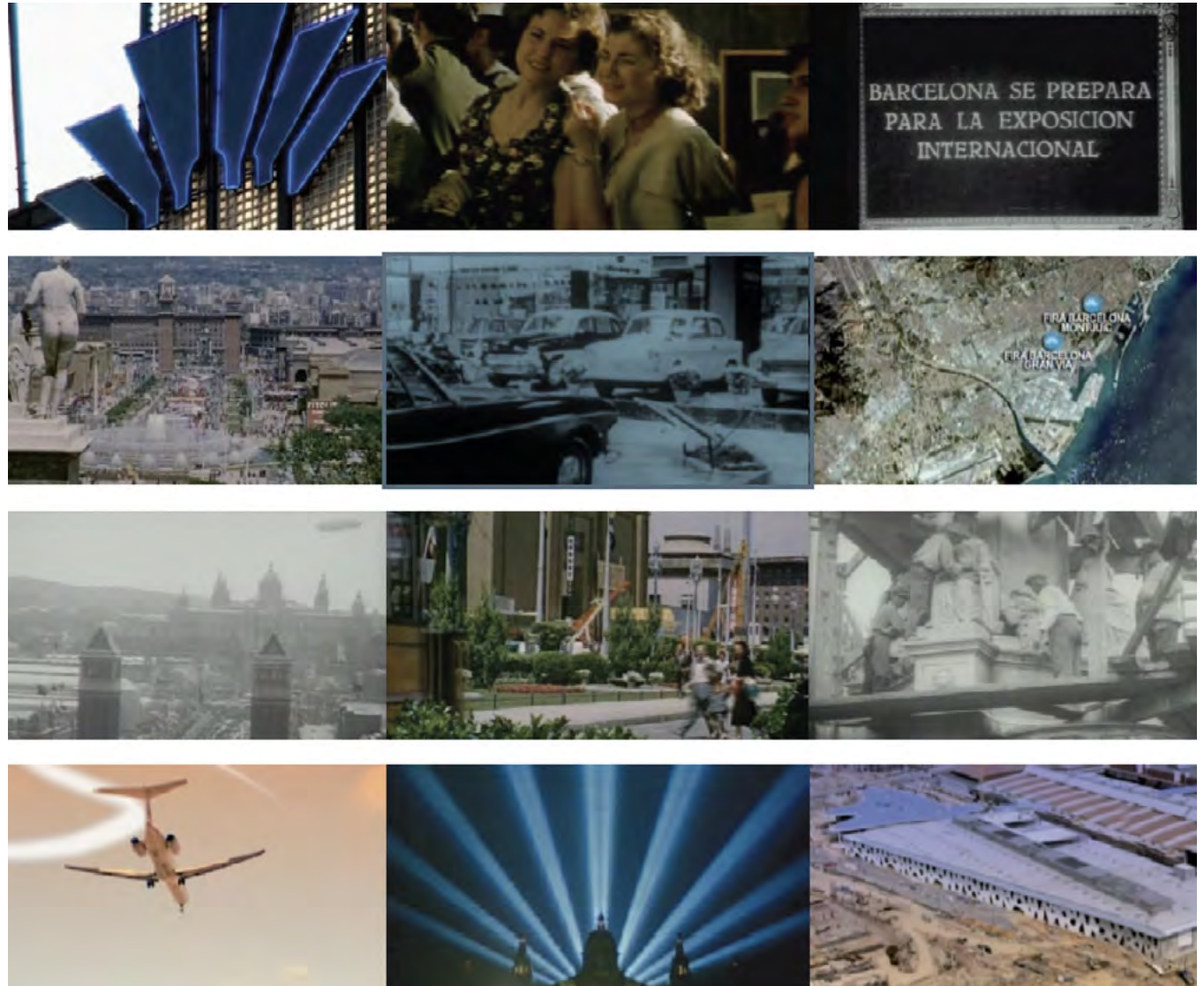
3. Palauis firals. Fira de Barcelona Montjuïc.



4. Noves instal·lacions de Fira de Barcelona Gran Via. Obra de l'arquitecte Toyo Ito.

9.8. FONS AUDIOVISUAL DE L'AGFB SO I MOVIMENT EN LES IMATGES DE FIRA DE BARCELONA

Aquest fons de l'AGFB organitza els documents audiovisuals i sons dels quals disposa. Des dels inicis del segle XX, amb la difusió del cinema, la televisió i la ràdio, aquests mitjans de comunicació han estat cabdals per al desenvolupament del comerç i del consum. En l'actualitat, l'AGFB també ha de preveure la custòdia de la documentació generada per Fira de Barcelona des de les noves plataformes de comunicació.



Fotogrames dels documentals Àgora 1888-2007 i Ara és demà, part de la col·lecció d'audiovisuals de l'AGFB.

CRONOLOGIA

FIRA BARCELONA/FIRES INTERNACIONALS

1851	Gran Exposició de Londres
1860	Barcelona celebra l'Exposició d'Indústria, Arts i Oficis - Exposició Universal de Besançon
1870	
1871	Barcelona celebra l'Exposició General Catalana - Exposició Universal de Córdoba, Argentina
1872	Exposició Internacional i Universal de Lió
1873	Exposició Universal de Viena
1874	
1875	
1877	Barcelona celebra l'Exposició de Productes Catalans
1878	Exposició Universal de París
1879	Exposició Universal de Sydney
1881	Exposició Universal de París
1882	
1883	Exposició Universal d'Amsterdam
1885	Exposició Universal d'Anvers
1888	Exposició Universal de Barcelona
1889	Exposició Universal de París
1890	
1893	Exposició Universal de Chicago
1894	I Fira de Mostres de Leipzig
1898	
1900	Exposició Universal de París
1903	
1904	Louisiana Purchase Exposition a Saint Louis
1907	
1908	International Mining Exposition a Nova York
1909	
1911	Exposició Universal de Torí
1912	
1914	Primera Exposició Nacional de Fabricants de Joguines, celebrada a Barcelona, al saló d'actes del Foment Nacional del Treball
1915	
1916	L'Associació Nacional de Fabricants de Joguines llança la idea de fer una Fira de Mostres generalista a Barcelona
1917	Primera Fira de Mostres a Espanya, celebrada a València.
1920	Inauguració de la I Fira de Mostres de Barcelona
1921	
1923	Exposició Internacional del Moble i de la Decoració d'Interiors i Exposició Internacional de l'Edificació
1924	V Fira de Mostres de Barcelona - Per primer cop se celebra al recinte de Montjuïc
1925	Neix la Unió de Fires Internacionals (UFI)
1927	
1928	
1929	Exposició Internacional de Barcelona - Exposició Iberoamericana de Sevilla
1931	
1932	Constitució oficial de Fira de Barcelona
1936	La sublevació militar i l'episodi de la Guerra Civil (1936-1939) van paralitzar l'activitat firal fins al 1942 - Exposició Internacional d'Estocolm
1937	L'espai firal es va convertir en centre mecànic per als combats militars
1939	Exposició Universal de Nova York - FI de la Guerra Civil espanyola
1941	
1942	Es decideix reprendre la Fira de Mostres de Barcelona
1945	
1947	Exposició Internacional de París
1950	
1952	

SOCIETAT

	Concordat entre Espanya i el Vaticà - Abraham Lincoln és elegit president dels Estats Units	1851
	S'inicien les obres del Pla de l'Exemple de Barcelona, d'Ildelfons Cerdà	1860
	Naixement d'Alemanya i unificació d'Itàlia - Antonio Meucci inventa el telèfon	1870
	Esclata la Comuna de París	1871
	Tercera Guerra Carlina a Espanya	1872
	Abdicació d'Amadeu I. Proclamació de la I República espanyola - Vaga General a Barcelona. Inici de la Gran Depressió	1873
	Cop d'estat i restauració dels Borbons - Expansió de l'economia catalana fins al 1886 - París celebra la primera Exposició de l'Expressionisme	1874
	Exploració de J.R. Stanley a l'Àfrica central	1875
	Victòria I és proclamada emperadriu de l'Índia	1877
	S'inaugura el ferrocarril Barcelona-Portbou, per Girona	1878
	En pocs anys, la fil·loxera destrueix la vinya del país	1879
	T.A. Edison inventa la llum elèctrica	1881
	Crisi agrària a Espanya - Koch descobreix el bacil de la tuberculosi	1882
	Primeres lleis de seguretat social a Alemanya - Es construeixen els primers gratacels a Chicago	1883
	Mor Alfons XII. Comença la regència de Maria Cristina	1885
	Fundació de la UGT	1888
	Fundació del Fomento de Trabajo Nacional - S'inaugura la Torre Eiffel a París	1889
	Primera manifestació a Barcelona del Primer de Maig	1890
		1893
	Inici de la guerra russojaponesa (fins al 1905)	1894
	Espanya entra en una profunda crisi política per la pèrdua de les seves colònies, Cuba, Puerto Rico i Filipines	1898
		1900
	Primer vol dels germans Wright	1903
	Fundació de la Caixa de Pensions - Llei del Descans Domicilià - Es fabriquen als EUA els discos fonogràfics a dues cares	1904
	Picasso pinta <i>Les senyorettes del carrer d'Avinyó</i> i inaugura l'art modern	1907
	Llançament del model T de Ford - Un meteorit de l'espai impacta a Sibèria i desencadena una poderosa explosió	1908
	Setmana Tràgica: vaga general i insurrecció popular a Barcelona - S'organitza a Barcelona el I Congrés de la CNT	1909
	Amundsen arriba al Pol Sud - Es descobreix el Machu Picchu al Perú	1911
	Enfonsament del vaixell <i>Titànic</i>	1912
	Inici de la Guerra Mundial. Mancomunitat a Catalunya - Expansió de l'economia catalana - S'inaugura el canal de Panamà	1914
	Barcelona atrau més de 200.000 immigrants	1915
	Einstein formula la Teoria de la Relativitat General	1916
	Triomf de la Revolució Russa - Els EUA entren a la Gran Guerra	1917
	Aprovada la Llei Seca als EUA	1920
	Primera emissora d'ona mitjana als EUA	1921
	Cop d'estat del general Primo de Rivera - A París es fan servir per primer cop els semàfors elèctrics	1923
	S'inaugura a Barcelona el primer tram del ferrocarril metropolità	1924
	Stalin ordena l'exili de Trotski	1925
	L'Ajuntament aprova el projecte d'urbanització de plaça Espanya - Es crea l'Acadèmia d'Arts i Ciències Cinematogràfiques de Hollywood	1927
	Alexander Fleming descobreix la penicil·lina - Primeres proves de televisió als EUA	1928
	Barcelona, primera ciutat en habitants d'Espanya, i motor econòmic - Crisi financera i econòmica mundial	1929
	Procés de col·lectivització de l'agricultura russa - Proclamació de la II República espanyola	1931
	Es aprova l'Estatut de Catalunya - Roosevelt proposa el New Deal per a superar la crisi	1932
	Alçament militar contra la II República. Comença la Guerra Civil - Publicació de les noves teories econòmiques de Keynes	1936
	Picasso pinta <i>El Guernica</i>	1937
	FI de la Guerra Civil - Inici de la II Guerra Mundial - Igor Sikorsky dissenya el primer helicòpter	1939
	Atac japonès a Pearl Harbour. Els EUA intervien en la II Guerra Mundial - Fundació de l'Institut Nacional de Indústria (INI)	1941
	Els alemanys comencen a retrocedir al front de l'Est	1942
	FI de la II Guerra Mundial - Inici de la Guerra Freda	1945
	Pla Marshall per a la reconstrucció europea	1947
	Inici de la guerra de Corea (fins al 1953) - Desenvolupament del políester al Regne Unit - Creació de la SEAT	1950
	Descobriments de la píndola anticonceptiva	1952

CRONOLOGIA

FIRA BARCELONA/FIRES INTERNACIONALS

1953	La Fira de Mostres fa un pas endavant amb la fi del període de postguerra
1954	I Saló de l'Envàs i de l'Embalatge
1955	Exposició Internacional de Gelnberg, Suècia
1956	Exposició Internacional de Beit Dagon, Israel
1957	Exposició Internacional de Berlín
1958	Exposició Universal de Brussel·les
1959	
1960	Construcció del Palau de Congressos - I Saló del Viatge, l'Esport i el Turisme
1961	Primer Hogarotel-Expohogar - I Saló Nacional de la Confecció
1962	Primera Fira Tècnica Nacional de Maquinària Tèxtil
1963	I Saló Nàutic Internacional - Llotja Tèxtil d'Espanya - I Sonimag - I Festival de la Infància
1965	I Setmana de la Química Cosmètica - I ExpoQuímica
1966	I Saló de l'Automòbil - Primer Graphispac
1968	La República Popular de la Xina participa a la Fira de Mostres
1970	S'inaugura el Palau del Cinquantenari - Expomundial d'Osaka
1971	
1972	Primer Hispac
1973	S'inaugura el Pavelló de l'INI
1974	I Saló del Gènere de Punt - Exposició Internacional de Spokane, EUA
1975	La URSS participa a la Fira de Mostres - I Saló d'Antiquaris, primer Expo Avícola
1976	I Saló Alimentària
1977	Primer Hostelco
1979	Primer Construmat - I Expominer
1980	I Saló del Vehicle d'Ocasió
1981	I Saló del Còmic - Exposició Internacional de Plovdiv, Bulgària
1982	Primer Liber
1983	Primer Auto Retro
1986	Exposició Universal de Vancouver
1989	Primer Carwaning
1990	I Saló Mediterrani - I Saló de l'Ensenyament
1991	La tradicional Fira de Mostres del mes de juny, de caràcter generalista, va celebrar la seva última edició - Primer Sonimagfoto
1992	Els monogràfics omplen el calendari de la Fira - Exposició Universal de Sevilla
1993	Exposició Internacional de Daejeon, Corea del Sud
1994	Primer monogràfic Piscina
1995	
1997	Primer Ecomed/Politec - Primer Barcelona Meeting Point
1999	I Saló Internacional de la Logística
2000	Incorporació de la Generalitat de Catalunya als òrgans de govern de la Fira
2001	S'aprova el Pla Estratégic 2001-2010 centrat a millorar els espais finals i els serveis
2002	Creació d'Alimentaria Exhibitions - Joint venture
2004	
2005	Primer Bread&Butter - Exposició Universal d'Aichi
2006	Primer Mobile World Congress
2007	S'inaugura oficialment el recinte de Gran Via de Fira de Barcelona
2008	Primer BonRail HIT/Bizbarcelona - Exposició Internacional de Saragossa
2009	Primer Carbon Expo - I The Branderly
2010	Fira presenta el pla "Nova Proposta de Valor" - Exposició Universal de Shanghai
2011	Barcelona és designada capital mundial del mòbil. Mobile World Capital - I Smart City Expo World Congress
2012	I MIHealth Fórum, I Seafood Barcelona. La Fira internacionalitza els seus serveis
2013	Primer Pharmaprocess - S'organitza EVS27, esdeveniment del Vehicle Electric - Importants congressos mèdics i tecnològics

SOCIETAT

	Concordat entre l'Estat del Vaticà i Espanya - J. Watson i F. Crick descobreixen l'estructura de l'ADN	1953
	Inici de la guerra d'Algèria	1954
	Ingrés d'Espanya a l'ONU - J. Salk i A. Sabin descobreixen la vacuna antipoliomètica	1955
	Creació de Televisió Espanyola	1956
	Es crea la Comunitat Econòmica Europea (CEE) - La Unió Soviètica llança a l'espai l'Sputnik 1, primer satèl·lit artificial	1957
	Fundació del Cercle d'Economia - Els EUA llancen a l'espai el satèl·lit artificial Explorer 1	1958
	Pla d'Estabilització Econòmica a Espanya	1959
	Creació de l'Organització de Països Exportadors de Petrolí (OPEP)	1960
	Es construeix el mur de Berlín entre la RFA i la RDA	1961
	Gran conflictivitat laboral. Aparició de CC.OO.	1962
	Es assassina el president dels EUA, J.F. Kennedy - Primers èxits dels Beatles	1963
	Mary Quant dissenya la minifàbilla	1965
		1966
	Primavera de Praga - Maig francès	1968
		1970
	La República Popular de la Xina ingressa a l'ONU - Incorporació del microprocessador en els ordinadors	1971
		1972
	S'inaugura a Barcelona la Fundació Joan Miró - Inici de la crisi energètica i econòmica mundial - Primera trucada des d'un telèfon mòbil	1973
	Als EUA, dimissió de Nixon per l'escàndol Watergate - "Revolució dels clavells" a Portugal	1974
	Fi del franquisme. S'inicia el procés de transició democràtica	1975
	La nau Viking ermet a la Terra les primeres fotografies de Mart	1976
	Primeres eleccions democràtiques a Espanya - Augmenta l'endeutament dels països del Tercer Món - S'inaugura a París el centre Pompidou	1977
	La Revolució Islàmica triomfa a l'Iran - Es posa a la venda el walkman	1979
	Un cop aprovat l'Estatut d'Autonomia de Catalunya l'any 1979, s'escull el primer Parlament	1980
	Guerra Iran-Iraq (fins al 1988) - IBM presenta el primer ordinador personal - Primer vol espacial del transbordador Columbia	1981
	Victòria del Partit Socialista, Felipe González, president del país	1982
	Comença la reconversió industrial a Espanya - L. Montagnier descobreix el virus de la sida	1983
	Catàstrofe nuclear a Txernòbil - Adhesió d'Espanya a la CEE	1986
	Caiguda del mur de Berlín - S'anuncia públicament la world wide web (www) - Un satèl·lit pren fotografies del planeta Júpiter	1989
	Reunificació d'Alemanya - Inici de la guerra del golf Pèrsic - Desenvolupament de la informàtica, les autopistes de la informació i Internet	1990
	Desintegració de la URSS - Inici de la guerra dels Balcanes	1991
	Jocs Olímpics de Barcelona - Càmera de la Terra a Rio de Janeiro - Tractat de Maastricht - Aparició del primer smartphone	1992
	Internet es constitueix en la plataforma més important d'intercanvi d'informació	1993
	Primeres eleccions multirracials a Sud-àfrica. Nelson Mandela, president	1994
	Entra en funcionament l'Organització Mundial del Comerç	1995
	Devolució de Hong Kong a la Xina - 84 països signen el Protocol de Kyoto, amb l'objectiu de reduir l'emissió de gasos a l'atmosfera	1997
		1999
	Jocs Olímpics de Sydney - Vladimir Putin, president de Rússia - Espanya entra a l'euro	2000
	Atemptat contra les Torres Bessones del World Trade Center, a Nova York - Inici de Viquipèdia	2001
	Es constitueix el Tribunal Penal Internacional a l'Haia - Les monedes i bitllets d'euro entren en circulació	2002
	Barcelona celebra el Fórum de les Cultures - Atemptat a la xarxa ferroviària de Madrid amb 191 morts	2004
		2005
	Saddam Hussein és jutjat per crims contra la humanitat - La comunitat científica esborra Plutó de la llista de planetes	2006
	J.K. Rowling publica el darrer llibre de la saga Harry Potter	2007
	Barack Obama, president dels EUA - Inici de la crisi financera internacional	2008
	Conferència a Copenhaguen sobre el canvi climàtic	2009
	El portal Wikileaks filtra documents secrets de diversos Estats	2010
	L'ONU declara que ha nascut l'habitant 7.000 milions del planeta - Accident nuclear de Fukushima	2011
	Les primaveres polítiques s'estenen per tot el món àrab - La Xina col·loca en òrbita una sonda espacial al voltant de la Lluna	2012
	Peter Higgs i François Englert reben el premi Nobel de Física pel descobriment del bosó de Higgs	2013

“Em feia il·lusió per participar en l’èxit ressonant de la primera Fira de Mostres de Barcelona, oferint als catalans l’audició d’una de les obres musicals que considero més importants. [...] Barcelona ha demostrat una vegada més que la seva gran capacitat industrial i comercial no la priva de tenir una exquisida sensibilitat artística i una intuïció política admirable.”

PAU CASALS, 1920

Músic

“Al segle XXI, hem de tornar a pensar com podem reflectir una nova forma de viure diferent, i en aquest sentit la figura de Gaudí, que amb les seves formes orgàniques sabia reflectir la vida a l’arquitectura, ha estat un punt culminant i molt important en la meva reflexió. És una alegria poder fer aquest projecte a Barcelona, la ciutat de Gaudí.”

TOYO ITO, 2003

Arquitecte

“La generació de l’Exposició Universal de 1888 es corresponia amb l’inici de Barcelona en la manera de pensar d’una capital moderna.”

JOSEP PLA, 1945

Escriptor

“Barcelona ha demostrat que veritablement es mereix el títol de Capital Mundial del Mòbil, amb la seva combinació d’exposició excepcional i instal·lacions per a conferències, la seva infraestructura de transport i hostaleria, el seu compromís d’ampliar l’abast de la mobilitat a Barcelona, Catalunya i Espanya, i el fort suport dels sectors públics i privats.”

JOHN HOFFMAN, 2011

CEO de GSMA

“Vivim, en l’economia del nostre país, uns vaivens tan privats d’eufòria que quan, com en el cas de Fira de Barcelona, es presenta l’oportunitat de fer constar que també sabem fer bé les coses, l’esperit s’esponja.”

FABIÀ ESTAPÉ, 1993

Economista



Pavelló firal de Fira Gran Via, obra de l'arquitecte Toyo Ito, premi Pritzker d'Arquitectura.

GRÀCIES!

ARXIU '29

ARXIU GENERAL FIRA BARCELONA

**C/ENTENÇA, 70, 1-1
08015 BARCELONA
AFERRE@EINA.CAT
T.+34 629 665 412**