

Habitar la casa

sobre l'anàlisi de la
temporalitat i l'horitzontalitat

Anna Urretavizcaya Martínez

Habitar la casa

sobre l'anàlisi de la
temporalitat i l'horitzontalitat

Anna Urretavizcaya Martínez

**Habitar la casa: sobre l'anàlisi de la
temporalitat i l'horitzontalitat**

Anna Urretavizcaya Martínez

Curs 2018-2019

Eina, Centre Universitari de Disseny i Art de
Barcelona

Menció de disseny d'espais

Abstract

CAT

4

Respon l'habitatge actual a les necessitats emergents? Dins el context de Barcelona, s'analitzen aquells valors que desprèn l'habitatge fruit d'anys de tradició. La vinculació amb la família, l'ha portat a distribuir-se i pensar-se segons les seves mateixes normes i jerarquies. L'evolució dels darrers anys, basada en un ritme de vida accelerat, ha comportat la concepció vital com a quelcom transitori. És d'aquesta manera com els compromisos adquirits, ja siguin en l'àmbit laboral, personal o material, han perdut consistència, per adaptar-se a una situació de canvi recurrent. Aquesta nova realitat ha comportat un desarrelament respecte a la localitat, que s'ha vist potenciat pel trencament de les estructures familiar clàssiques. En aquest sentit, doncs, han aparegut nous grups de persones que, sense vinculació aparent, decideixen compartir el lloc on viure.

Tot i l'aparició de projectes aïllats que busquen la manera de resoldre aspectes concrets, generats per aquest conflicte, falta una resposta contundent i global per a l'adequació de la casa a les noves necessitats sorgides. Es proposa un sistema per a la revalorització de l'habitatge, d'acord amb uns criteris qualitatius. Aquests, centrats en l'estudi de l'adaptabilitat, la temporalitat, la col·lectivitat i l'horitzontalitat, com a pilars fonamentals, busquen la manera de crear un sistema per al disseny de pisos que estiguin en acord amb les persones usuàries. Per tal de posar en pràctica la proposta, cal generar una consciència col·lectiva per tal que la població, que està sumida en un conformisme immobiliari, sigui partícip de la reivindicació per a aconseguir una major qualitat als habitatges, fent que aquests donin resposta a les necessitats sorgides a la realitat emergent.

5

Habitatge – desvinculació familiar – desarrelament – adequació – conscienciació col·lectiva

¿Responde la vivienda actual a las necesidades emergentes? Dentro del contexto de Barcelona, se analizan los valores que desprende la casa después de años de tradición. La vinculación con la familia, la ha llevado a distribuirse y pensarse según sus propias normas y jerarquías. La evolución de los últimos años, basada en un ritmo de vida acelerado, ha comportado la concepción vital como algo transitorio. Es de esta manera como los compromisos adquiridos, ya sean en el ámbito laboral, personal o material, han perdido consistencia para adaptarse a una situación de cambio recurrente. Esta nueva realidad ha supuesto un desarraigo respecto a la localidad, que se ha visto potenciado por la disgregación de las estructuras familiares clásicas. En este sentido, han aparecido nuevos grupos de personas que, sin vínculo aparente, deciden compartir el lugar donde viven.

6 — A pesar de la aparición de proyectos aislados que buscan la manera de resolver aspectos concretos generados por este conflicto, falta una respuesta contundente y global para la adecuación de la casa a las nuevas necesidades surgidas. Se propone un sistema para la revalorización de la vivienda, en base a criterios cualitativos. Éstos, centrados en el estudio de la adaptabilidad, la temporalidad, la colectividad y la horizontalidad, como pilares fundamentales, buscan la manera de crear un sistema para el diseño de pisos que estén en consonancia con las personas usuarias. Para poner en práctica la propuesta, es necesario generar una concienciación colectiva para que la población, ahora sumida en un conformismo inmobiliario, sea partícipe de la reivindicación para conseguir una mayor calidad en las viviendas, haciendo que estas den respuesta a las necesidades surgidas en la realidad emergente.

Vivienda – desvinculación familiar – desarraigo – adecuación – concienciación colectiva

Does current housing respond to emerging needs? Within the context of Barcelona, the values that the house follows after years of tradition are analyzed. The relationship with the family, has led to distribute and think according to their own rules and hierarchies. The evolution of recent years, based on an accelerated rhythm of life, has led to conceiving it as something transitory. It is in this way that the commitments acquired, whether in the workplace, personal or material, have lost consistency to adapt to a situation of recurrent change. This new reality has meant an uprooting from the locality, which has been enhanced by the disintegration of classical family structures. In this sense, new groups of people have appeared who, without apparent link, decide to share the place where they live.

In spite of the emergence of isolated projects that seek to resolve specific aspects generated by this conflict, there is a lack of a comprehensive and global response to adapt the house to the new needs that have arisen. A system for the revaluation of housing is proposed, based on qualitative criteria. These, focused on the study of adaptability, temporality, collectivity and horizontality, as fundamental pillars, seek ways to create a system for the design of houses that are in line with the users. To put the proposal into practice, it is necessary to generate a collective awareness so that the population, now immersed in a real estate conformism, is a part of the demand to achieve a higher quality in housing, making them respond to the needs arising in the emerging reality.

7 —

Housing – family decoupling – uprooting – adequacy – collective awareness

0. Índex

1. Introducció	10
2. Què és una casa?	16
3. Retrospectiva	28
4. Tendència	46
5. Aproximació a la proposta	54
6. Conclusions	82

“1. Tota persona té dret a un nivell de vida que asseguri, per a ell i la seva família, la salut i el benestar, especialment quant a alimentació, vestir, habitatge, assistència mèdica i als serveis socials necessaris; també té dret a la seguretat en cas d’atur, malaltia, incapacitat, viduïtat, vellesa o altra manca de mitjans de subsistència independent de la seva voluntat.”

Declaració Universal dels Drets Humans, 1948 (article 15)

1. Introducció

L’habitatge ha estat tema de debat des de fa més de cinquanta anys. En un principi, la preocupació es centrava en els aspectes materials d’aquest i es destinaven els esforços bàsicament a assegurar que es poguessin complir unes qualitats mínimes que convertissin l’espai en habitable. Així doncs, es buscava la manera per a poder establir què era el que podia ser considerat com a casa i quins espais quedaven al marge d’aquesta classificació. La dignitat amb què vivien les persones es rellevava a segon pla mentre es complissin els requisits tècnics. Més enllà però, de les condicions, no es considerava en cap cas la possibilitat de contemplar que algunes persones no poguessin arribar a costejar-se aquests mínims.

Si ens centrem a Barcelona com a context, la impossibilitat per a accedir a un pis és un tema relativament actual i, per al qual encara no s’ha arribat a un consens d’actuació. La lluita per garantir l’accés i dignitat dels habitatges, es troba avui en dia més present que mai. sobretot en entorns de grans urbanitzacions on l’especulació ha inflat el preu dels pisos fins a nivells gairebé inassolibles per la majoria de la població resident. Encara que la reivindicació sigui totalment necessària, aquest treball intenta anar més enllà i encarar el conflicte

directe entre la usuària i la casa, sorgit en el moment en què la primera vol veure’s identificada en la segona.

Per al desenvolupament d’aquesta recerca es planteja una revisió respecte als valors que transmet l’habitatge i, la relació que tenen amb les necessitats actuals supereditades al ritme de vida dels últims anys. En un estudi sobre la correlació entre ambdós elements, es busca la manera de construir i crear els espais domèstics fugint de l’obsolescència que pateixen avui. S’entén el conflicte com a un resultat de l’evolució sobre la concepció de l’habitatge, que s’ha desenvolupat a un ritme més lent respecte a la societat.

L’ ésser humà és social per naturalesa; necessita establir vincles i relacionar-se amb l’entorn per desenvolupar-se. En conseqüència, estableix una xarxa de relacions per assegurar-se la seva supervivència. La necessitat de compartir la vida amb altres persones ens ha portat a construir comunitats assentades sobre les quals se sustenten les bases de la vida en comú. Les primeres llars medievals eren espais indefinits corresponents a famílies o grups de persones amb relacions i composició complexes, en els quals no hi havia espais determinats a un funcionament clar ni una distinció marcada

entre el privat i el públic. L'espai interior privat va esdevenir exclusiu de la família nuclear a final del segle XVIII en què es van començar a definir, a més, els diferents usos i jerarquies.

A partir d'aquest moment l'estructura interna de la casa es va veure influenciada per la disposició familiar, que, en colonitzava la distribució, per adaptar-la a la seva manera de relacionar-se internament. D'aquesta manera es va generar un model de construcció d'habitatges basat en la composició de la família tradicional (matrimoni i fills) que ha sobreviscut al llarg dels anys i que encara es manté com a model vàlid i preferible.

L'observació de les dinàmiques presents en la nostra societat ens porta a pensar en una realitat emergent en la qual el valor atorgat a l'habitatge ha perdut la qualitat vitalícia històrica. Tot i que el context capitalista propicia la necessitat de posseir béns, siguin materials

o immaterials, la tendència remarca el canvi de mentalitat pel que fa a l'adquisició d'una casa en propietat. L'habitatge s'entén no ja com un bé de per vida, sinó com un espai contenidor de les activitats momentànies. En aquesta línia de pensament, doncs, les estructures familiars tradicionals d'ocupació de l'espai domèstic es trenquen, per deixar pas a noves configuracions de gent que comparteixen, molt sovint temporalment, l'espai on viuen.

La pèrdua d'identitat familiar a l'espai s'ha vist potenciada principalment per dos factors: l'aparició de diferents models de família que escapen de la tradició, basada en la parella amb fills, i el sorgiment de noves maneres de compartir l'espai sortint de les relacions familiars. És d'aquesta manera en què el grup de persones que habitualment feien ús de l'espai domèstic s'ha vist modificat i, per tant, la relació establerta entre el col·lectiu i l'arquitectura necessita un replantejament.

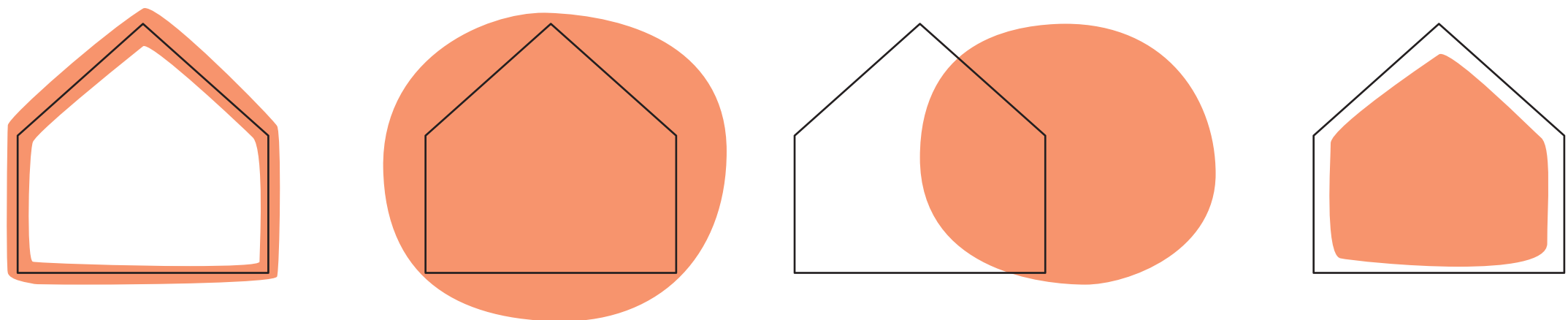
Les persones com a individus tenim necessitats específiques que han d'aprendre a coexistir amb les de la resta de persones amb les quals compartim pis. Entre les necessitats, s'ha de contemplar la de desenvolupament personal, sense perjudici de les de la resta de membres. És per això que resulta imprescindible i, alhora especialment conflictiu l'arribada a un consens al voltant del que suposa viure en un habitatge, en definitiva, sobre què és una casa.

Entrem a més en la importància de diferenciar entre el que suposa viure i habitar. Viure entès com a acte passiu en què la relació entre contingut i contenidor és gairebé inexistent, mentre que en habitar, el contingut intenta apropiarse del contenidor, de manera que aquest esdevingui part de la seva percepció com a persona completa. Quan habitem un espai el convertim en una part indiscernible de nosaltres mateixes, establint una relació bidireccional de transformació i aprenentatge.

La reflexió crítica al voltant de l'imaginari col·lectiu sobre què ha de ser una casa, constituirà el primer apartat de la recerca exposada a continuació, assentant així unes bases sobre les quals se sustentarà la resta del projecte.

És evident però, que aquesta concepció no pot ser desvinculada del context en què es troba. L'anàlisi de l'entorn actual i la seva història i evolució, suposen un punt clau a l'hora d'entendre quins factors han portat a l'habitatge a desenvolupar-se de la forma en què ho ha fet, fins a arribar a ser entès tal com es el veiem avui en dia. És per això, que a través d'un eix cronològic es fa un petit recull dels fets més rellevants que han marcat la ciutat de Barcelona i, que han ajudat al canvi de mentalitat respecte a la situació dels pisos i del que implica viure-hi.

Un cop hem conformat unes bases sòlides per al sustent d'aquesta informació, extreta de l'anàlisi i observació directa dels models relacionals entre persona i habitatge actuals,



es realitza una exposició detallada de les tendències cap a les quals s'encara la concepció d'aquest. És interessant el fet de comprendre com el context i la nova projecció cap a un futur inestable i basat en la velocitat i la temporalitat, influeixen la manera en què es perceben altres àmbits, com ara, el de les relacions entre les persones i les comunitats.

Per últim, i fent un retorn al plantejament inicial, es qüestiona l'adequació del parc d'habitatge actual, en el context de ciutat europea, a les noves necessitats emergents extremes d'aquesta nova manera de vincular-se amb la realitat. La pregunta sobre la manera en què es pot dur a terme aquesta empresa, acaba sent complementada pel plantejament de si aquesta adequació realment fomenta i ajuda a les usuàries a poder habitar un espai domèstic i no només viure-hi.

De manera transversal a tot el document, es pot veure l'ús del gènere femení com a manera d'englobar a qualsevol persona. Aquesta és una tria feta a consciència, a mode de reivindicació, de l'ús hegemònic del gènere masculí que invisibilitza i oprimeix la situació en què viu tota persona no considerada com a home cis.

És prou important que en un text on es posa de manifest la necessitat del replantejament de les estructures jeràrquiques que marquen la distribució de les nostres cases, es tinguin en compte, altres tipus de criteris que atorguen privilegis i, per tant, una categoria superior en aquesta estructura a algunes persones per sobre de les altres.

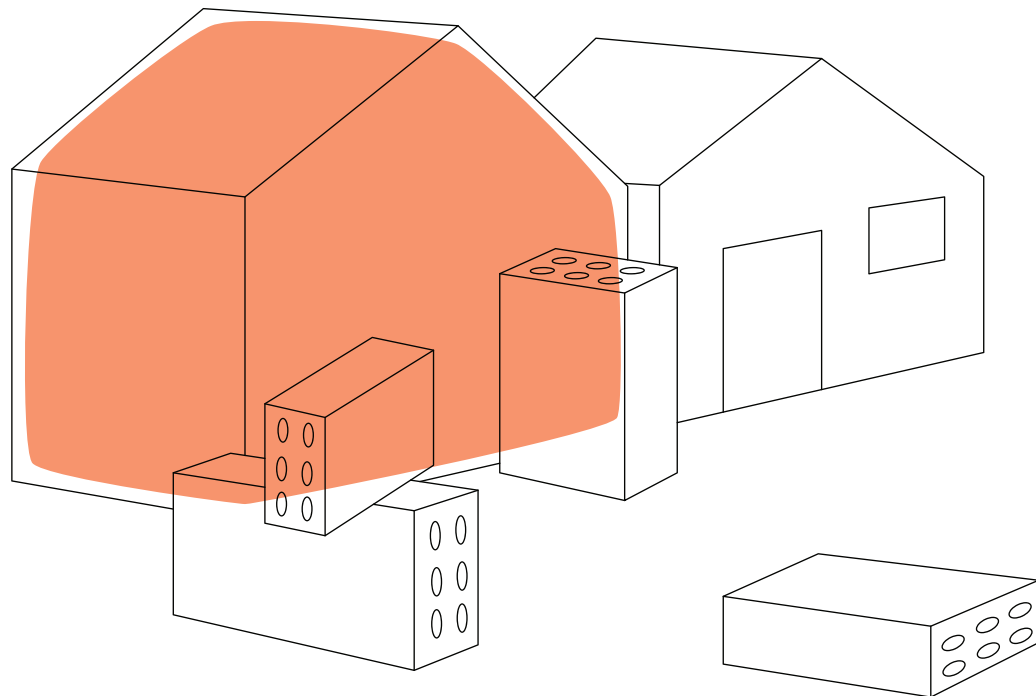
És a més enriquidor, pensar en els conflictes, no com a casos aïllats sinó en constant interacció i intersecció amb altres de camps diferents per no perdre de vista la visió de conjunt i globalitat, que sovint queda relegada a un segon pla quan la reflexió va molt encaraada a afrontar un tema concret. És per això, que parlar d'habitatge tenint en compte la perspectiva de gènere i, visibilitzant, a través del llenguatge, una realitat amagada sota la falsa aparença de progrés, sembla inseparable d'un plantejament cap a la recerca de l'adequació a les noves maneres de fer, emergents.

“Para mí cualquier tipo de arquitectura, sea cual fuere su función, es una casa. Solo proyecto casas, no arquitectura. Las casas son sencillas. Siempre mantienen una relación interesante con la verdadera existencia, con la vida.”

2. Què és una casa?

Nos interesa la casa como un instrumento fundamental para vivir en nuestro tiempo; la casa como una solución a la necesidad humana de cobijo. 1944

¿Qué es una casa? ¿Qué es el diseño? – Charles Eames (Editorial Gustavo Gili, SL, Barcelona 2007)



16

Edifici destinat a servir d'habitació humana.

Habitatge: Diccionari de la llengua catalana de l'IEC

La necessitat de tenir un espai on descansar al final de la jornada ha existit des de l'inici de la nostra història com a éssers humans. Tot i que la forma no tenia res a veure amb les actuals, fins i tot, els poblats nòmades prehistòrics s'organitzaven en cabanes o coves per a realitzar les tasques de cures i descans, i això va anar evolucionant fins al que avui en dia podríem entendre com a casa. De fet, en un estudi sobre les necessitats bàsiques de tota persona, Abraham Maslow va establir la necessitat de seguretat i protecció just després de les més bàsiques relacionades amb el cos com a organisme. Aquest nivell de necessitat, és el que es troba materialitzat en la recerca d'un refugi, el qual puguem identificar com a propi.

“Quizás la primera y la más evidente sea una cuestión de necesidad: el hombre necesita buscar/pensar/construir un cobijo para protegerse de las inclemencias del tiempo, a la vez que para satisfacer su necesidad, más bien psicológica, de definir un lugar, “su lugar”. Como segunda causa podría citarse la universalidad de esta necesidad, que hace que independientemente del lugar geográfico, temporal o cultural en el que uno se sitúe, siempre exista “la casa”. Esta circunstancia acarrea el hecho de que el programa pueda ser conocido por casi cualquier persona, ya que de alguna forma todos somos usuarios. En tercer lugar cabría

mencionar la simplicidad, como consecuencia de que el número de piezas diferentes que componen el programa habitualmente es limitado, a la vez que también existe la posibilidad – a partir de cierta época- de establecer diferenciaciones claras entre zonas (zona de día – zona de noche, zona noble – zona de servicios, espacios “servidores” y “servidos”,...). En último lugar se podría aludir a la dimensión, que por lo general es acotada, y por lo tanto permite dar pie a soluciones rotundas, estructural y compositivamente claras.”^A

Tal com remarca el fragment, el concepte de casa genera tot un seguit d'imatges preestablertes en la nostra consciència, que conformen un imaginari col·lectiu creat a partir d'anys de tradició. Com a tal, doncs, troba els seus pilars més sòlids a l'enteniment global sobre el com ha de funcionar i organitzar-se l'habitatge, per tal que aquest segueixi el model i la norma del que s'entén com a correcte. Si demanéssim a un nombre significatiu de persones (suficient per a poder fer un estudi fiable) que dibuixessin d'un traç de llapis una casa, la majoria acabaria obtenint un resultat gairebé idèntic: una simulació de casa de camp amb teulada a dues aigües i xemeneia i, en canvi, en demanar quantes d'elles viuen en una casa similar, el nombre decauria considerablement si és que no queda reduït pràcticament a zero.

17

Podríem preguntar-nos doncs, com és que la nostra concepció de casa, arquitectònicament parlant, s'assembla tant entre nosaltres i tant poc a la nostra realitat i, trobaríem la resposta més simple a l'efecte de la publicitat i la seva venda de la imatge de la casa ideal. Dins aquest imaginari, es proposa un habitatge que, a més de donar resposta a les necessitats més bàsiques d'alimentació i higiene, es planteja com a refugi, com a l'espai que ens ha de brindar protecció i fomentar i potenciar la relació entre diversos individus i, molts cops, aquest concepte no pot ser dissociat de la idea de família.

La família, com tantes altres coses, és una construcció social basada en la necessitat de protegir el llegat personal i, deixar-lo en herència a una altra persona. Una manera d'assegurar que la teva història no es quedarà perduda en l'oblit i que es perpetuarà per la posteritat.^B Aquesta entitat gairebé institucionalitzada, organitza la vida comunitària, de forma estesa des de fa segles, de manera que resulta una tasca complicada pensar en la gestió d'un habitatge sense la seva intervenció ni influència. És per això, que fins i tot, al document del cens de població i habitatges de 2011, expedit el 12 de desembre

18

La casa debe ser el estuche de la vida, la máquina de felicidad

Le Corbusier

del 2013 per l'Institut Nacional d'Estadística^C, es troba la necessitat de definir el nucli familiar com a unitat jeràrquica intermèdia entre la persona i la llar. En aquesta afirmació es veu de forma molt plausible el domini de l'entitat "família" dins de la concepció de casa.

Si busquem maneres històriques de concebre l'habitatge, com ara de l'època dels grecs, trobem que el mot que feien servir per definir la paraula casa era oikos. La paraula grega oikos però, tenia un significat que anava més enllà de l'estructura material en si mateixa i, que recollia també com a part fonamental l'ús i les persones que hi vivien dins. S'hauria de tenir

en compte, però, també, que la unitat familiar romana es va reorganitzar en el moment en què es va començar a contemplar la riquesa privada. A partir d'aquell moment, tant la casa com els diferents membres de la família van passar a considerar-se propietat del cap de família, és a dir, del pare.

Aquesta idea de propietat es veu fortament arrelada encara avui en dia, en què s'impulsa a l'adquisició de béns propis, que conformin un patrimoni personal i, que es converteix d'alguna forma en una part d'aquest llegat, del qual es parlava també en la idea de família. L'auge de la concepció al voltant de la necessitat de

posseir una propietat va sorgir, a les ciutats de l'Edat Mitjana, quan tenir-ne era gairebé una condició prèvia a la de ser ciutadà. La casa ja no era considerada només com a refugi sinó que s'havia convertit en un espai privat separat de la vida pública.^D

L'habitatge es converteix en un reflex de la vida que es porta i que es vol mostrar i, és per això, que està definit al voltant de la unitat familiar, fent explícites les jerarquies familiars i els valors que aquesta predica. Això comporta, principalment, la distribució d'aquest, seguint el model familiar, les seves normes i la seva concepció fonamental com a espai privat, entenen-lo com a lloc de desenvolupament i acollida.

La privadesa de l'espai domèstic es genera en contraposició al que suposa l'espai públic, de manera que es concep aquest amb tota una sèrie de valors associats, com ara el tancament, i que generen tot un seguit d'imaginari al voltant de la casa. Per tal d'intentar regular les condicions en què viuen les persones en

aquests espais i, de frenar l'infrahabitatge, es crea tota una normativa per assegurar la viabilitat dels espais habilitats com a habitatge, de manera que es pot controlar la situació en què es troben les cases construïdes i, demanar uns mínims a aquelles que s'han de construir.

El problema principal sorgeix quan es plantejen aquestes mides mínimes com a les més adients i, resulta que allò que es proposava com a punt de partida, es converteix en punt d'arribada. Com a conseqüència, trobem habitatges construïts tots seguint, fil per randa, la normativa que s'aplica en cada cas i, que porta a una homogeneïtzació de les mides utilitzades als habitatges, que limiten de manera molt clara les maneres en què s'habita aquest espai. És interessant com, per exemple, si la normativa diu que l'alçada mínima que pot tenir un habitatge ha de ser de 2,50 m (amb l'excepció de les zones de pas o lavabos que pot arribar fins als 2,10 m) això es converteix gairebé automàticament en què els blocs de pisos, es componguin per lleixes d'aquesta alçada unes sobre les altres, no permetent la possibilitat de tenir-ne una de superior.^E

19

Vivir en una habitación ¿qué es? Vivir en un sitio ¿es apropiárselo? ¿Qué es apropiarse de un sitio? ¿A partir de qué momento un sitio es verdaderamente de uno? ^F

Georges Perec

Habitatge concebut de manera que faciliti la seva adaptabilitat a les necessitats canviants dels ocupants i que resti obert a la intervenció dels usuaris en la seva compartimentació ^C

Habitatge flexible: Decret d'habitabilitat 2012

Tal com diu la dita popular però, “feta la llei, feta la trampa”, no és estrany que puguem detectar fàcilment propostes que busquen la forma d'escapar d'aquesta normativa tan rígida. El problema apareix quan en comptes de mirar de trobar la manera de beneficiar les persones que hi viuran, es creen situacions d'infrahabitatge que només beneficien al promotor, com ara la que trobem al projecte d' Haibu 4.0. ^G

En aquest projecte es proposa la creació d'una mena de rusc urbà per a persones, a través de l'ocupació de l'habitatge amb microhabitacions, el lloguer de les quals dona accés a una cuina i banys compartits. Es planteja doncs, com una mena de residència d'estudiants a petita escala, a la qual l'espai personal queda reduït a una habitació, on cap poc més que un llit i, on no pots estar gairebé dret perquè hi ha dues apilades en un sistema semblant al de les lliteres. Tot i les condicions deficitàries de la proposta, hi ha persones que es veuen obligades a acceptar-les, perquè no es poden permetre cap altre solució que sí que respecti les mides necessàries per al correcte desenvolupament de l'activitat humana, pel seu elevat preu.



Imatge d'un pis d'Haibu 4.0.

La presentació de la proposta va generar una forta reacció i mobilització popular, que reclamava la dignificació dels habitatges i, demanava a l'administració pública que garantís l'accés al mateix de forma general. És interessant veure com, tot i que aquest projecte va remoure la consciència de molts ciutadans, que han vist com la pujada extrema dels preus de lloguer ha portat a aquest tipus de mesures, ja feia temps que era una preocupació entre arquitectes i tècnics especialistes.

El 2007 es van realitzar tot un seguit de taules rodones, propiciades des del FAD (Foment de les Arts i el Disseny) organitzades al voltant de la problemàtica de l'habitatge. En aquestes trobades es van reunir nombrosos experts i agents de diferents camps, que intervenen en la planificació de l'habitatge, per discutir diversos temes, un dels quals anava encarat a l'accessibilitat. Els debats que hi van tenir lloc, van quedar recollits al llibre “*Habitar millor. Converses sobre habitatge*” editat pel FAD l'any següent. A la primera d'aquestes taules rodones, anomenada “Ciutat, habitatge, societat”, s'inicia el debat plantejant si l'habitatge ha de ser un dret o un privilegi. En aquest sentit, Carme Trilla, presidenta de la fundació Hàbitat3 i de l'Observatori Metropolità de l'Habitatge a Barcelona, diu: “*La dicotomia entre dret i privilegi és una reflexió que fins fa quatre o cinc anys no s'havia plantejat mai en aquests termes. És a dir, la crueta de plantejar l'habitatge com un dret, el fet de formular-ho d'aquesta manera, és una cosa molt recent. Fins fa poc, en els debats, no hi havia cap dubte sobre la possibilitat que les persones, almenys a casa nostra, poguessin accedir de forma relativament natural a un habitatge. Per tant, el dret a l'habitatge tampoc no estava qüestionat. Fa només tres o quatre anys que hem començat a preocupar-nos per l'habitatge com un dret, malgrat que la Constitució i l'Estatut ja en parlaven.*” ^H

Ja fa 12 anys es tenia la preocupació sobre la dificultat creixent de la població d'accedir a l'habitatge i, encara avui no hi ha hagut resposta. Això genera la necessitat de buscar maneres d'evadir les normatives per tal de poder dormir sota un sostre, moltes vegades en unes condicions qüestionables, per al correcte desenvolupament personal.

Ens hauríem d'aturar en aquest punt per plantejar-nos quin tipus de necessitats personals s'haurien de tenir en compte a l'hora de plantejar l'habitatge com una llar. A *"Habitar, Diccionari visual dels usos de la casa"* es defineix aquesta mateixa paraula, casa, com a *"domini privat entès com a refugi i escenari dels valors de l'individu. El que ara és important en una casa és el mateix de sempre: ha de proporcionar la sensació de protecció, de seguretat. De pertinença, per aconseguir que el ritual de la vida diària sigui el més agradable possible. Les millors cases, a més d'acollir-nos, ens conviden subtilment a mostrar la versió òptima de nosaltres mateixos, com si fossin fetes per un jo millorat. Una casa no té un acabament, sinó que acull un esdevenir: la vida amb tot el que té de projecte que es renova a cada instant, com una interminable successió d'instantos que omplen alhora que buiden el temps".*¹

Gràcies a aquesta cita podem veure com l'habitatge, i la concepció d'aquest, va molt més enllà del refugi, entès com a sostre i, hi necessitem incorporar un contingut simbòlic relacionat amb l'activitat que es durà a terme en aquest espai. Habitar l'espai domèstic porta associades tot un seguit de connotacions d'apropiació personal que ha de conuiu amb la col·lectiva.

Els primers referents d'arquitectura col·lectiva, els trobem segurament a les més primitives comunitats monàstiques, que es conformaven per un seguit de cabanes individuals situades

al voltant de l'església. Aquest model va anar evolucionant fins al que s'anomenava "Cases de Cartuja". Pier Vittorio Aureli parla d'aquest fenomen al seu llibre *"Menos es suficiente"* de la següent manera: *"A las casas de la cartuja se accedía desde el claustro principal, que también daba acceso a las instalaciones comunes. De este modo, las casas no eran completamente independientes, sino que venían completadas en el marco de programas colectivos ulteriores. La concentración de los servicios comunes hacía posible que las casas individuales fueran espacios habitables mínimos".*²

Es planteja aquí, doncs, la hipòtesi que l'espai personal pot ser reduït a una habitació, si hi ha un espai comunitari on es dona resposta als serveis comuns. De fet, seguint amb el referent monacal, trobem que més enllà de les cabanes o les cases de la Cartuja, els monestirs actuals estan composts per tota una sèrie de cel·les individuals, a les quals suposadament és, on els monjos tenen més intimitat i espai per a la reflexió. Precisament, Roland Barthes, parla de la cel·la individual com a representació per excel·lència de la interioritat, és aquí on el cos individual troba el seu espai adequat, l'espai on pot ocupar-se d'un mateix.³

És interessant l'evolució del pensament espacial domèstic des de la casa a l'habitació, possiblement a causa de la necessitat de privacitat creixent en el context actual de vida sobreexposada.

És en aquest sentit en què es fa imprescindible parlar d'habitar una casa, més enllà d'aquesta i de simplement viure-hi. Viure en un espai queda íntimament relacionat amb la passivitat de l'acció. La casa es presenta com un recipient on es desenvolupen una sèrie d'activitats, de forma gairebé aliena a aquesta i on la forma

“En realitat una casa és una qüestió profundament absurda, és un compromís etern. És una cova il·luminada ta bé com es pugui. És u joc de tancar-se i obrir-se, d'opacitat i transparència, de recolliment interior i manifest públic. Si bé cap a fora ha d'aïllar els habitants de l'entorn i transmetre'ls el sentiment de “sentir-se a casa” en “algun lloc” del món, també ha d'aconseguir el contrari vers l'interior: deixar passar a través de les parets les necessitats vitals imprescindibles com lloc, llum, calor i aire, i emmagatzemar-les-hi com més temps millor”⁴

Andreas Ammer

Habitamos material y mentalment. La arquitectura no sólo da cobijo a nuestros cuerpos vulnerables; también da alojamiento a nuestras almas desamparadas y domicilio a nuestros recuerdos y sueños. El acto profundo de habitar une, por consiguiente, la protección y el bienestar corporales con la mediación y el acomodo mentales. ^K

Juhani Pallasmaa

queda al marge de la vida que s'hi fa. En aquest sentit, el continent queda separat del contingut perquè aquest mateix decideix mantenir una distància entre ambdós.

Si parlem d'habitar, en canvi, el contingut expressa una voluntat activa d'incidir sobre el continent de manera que aquest es pugui adaptar i modelar segons les necessitats expressades d'aquest. Pensem, doncs, que en comptes de parlar d'un recipient hermètic, podríem parlar de quelcom més mal·leable que pogués adquirir la forma d'allò que conté. D'aquesta mateixa dicotomia entre el viure i l'habitar parlen Anna i Eugeni Bach al seu article "Habitar": "El primer gesto al habitar un lugar empieza por la preparación del espacio físico como proceso de apropiación. Esta modificación confiere una alteración física y afectiva con el espacio que califica el acto de construir como parte inseparable del habitar e incluso del ser, estableciendo el acto de habitar como una actividad transformadora que va más allá del simple vivir: algo más pasivo e indiferente". ^L

La concepció al voltant de com habitar l'espai domèstic, ha estat font de debat i reflexió per part de moltes filòsofes i arquitectes, que busquen la manera més adient d'entendre el que suposa apropiat-se d'un lloc i convertir-lo en una residència, no només per a la persona física sinó també per les seves aspiracions i somnis. Entendre l'apropiació i associació personal respecte un espai, suposa comprendre la capacitat de mutació d'aquest, per tal d'establir una simbiosi amb la usuària. És per això, que habitar, comporta una acció expressa que suposa la concepció de la casa com a quelcom interpel·lable.

"Habitar" significa, segons molts filòsofs, estar en pau en un lloc protegit. Implica tenir un lloc. Es pot entendre de dues maneres: o bé tenir un sostre sobre el cap i un determinat nombre de metres quadrats a la teua disposició (interpretació materialista, quantitativa), o bé tenir una relació psíquica amb un lloc, sigui un tros de camp, un carrer d'una ciutat o una casa. Aquesta és una interpretació qualitativa, i en aquest sentit habitar és una característica fonamental de tots els éssers humans." ^M

La necessitat d'establir vincles amb el lloc on vivim, comporta una demanda cap a l'habitatge perquè aquest doni en suport i els faciliti. Encara que es doni espai per a realitzar les accions suposades a una casa, això no genera automàticament un habitar. És important tenir en compte la qualitat material de l'espai, a l'hora de plantejar la relació entre aquest i la seva inquilina, de manera que la possibilitat de transformació sigui bidireccional: tant la persona modifica l'espai com aquest col·labora en el procés de desenvolupament personal. És per això que la voluntat de crear una casa, que contempli la dimensió personal, es fa necessària per tal que aquesta pugui esdevenir un espai habitable.

"Para que la casa se reconozca como tal, ha de dar acomodo a sus habitantes – junto con las cosas acarreadas, desembarazadas de la condición de utilidad –, ha de ser confortable. No obstante, bajo el calificativo de casa se construyen innumerables objetos obstinados en desarraigar de su interior cualquier potencial ocupante, mostrando tempranamente su aversión a ser habitadas. y, sin embargo, los rastros de habitabilidad de la casa hacen de ésta un objeto real, es decir, la casa, para que sea

plenamente, ha de estar habitada. El habitar es siempre un residir en las cosas, junto a las cosas. El hombre habita según su manera de ocupar, y lo hace dejando impronta, afanado en sus hábitos. Habitar es vivir, morar; y vivir lleva asociada la noción de existir con cierta permanencia en un lugar [...] Morar es pues residir habitualment, y es un acto pausado, ejecutado con dilación, y precisa, por tanto, de un tiempo prolongado. Habitar exige, consiguiientemente, hacerse con demora, deleitar-se en ello; habitar es un periplo heroico en busca de bienestar. En la acción de morar hay cierta idea de recreación: habitar la casa conlleva una actitud de contemplación.”^N

És important entendre que l'arquitectura per si mateixa, a no ser que ja hagi estat contemplada per a això, no dóna resposta a la necessitat d'establir una llar. És per això que Maria Langarita a la seva conferència “Busto y Pellejo”^O fa referència a la dicotomia entre el volum sòlid i allò que vesteix aquest cos. El disseny es pot convertir en aquest mediador requerit entre l'habitatge i la usuària, de manera que es concep com una capa permeable, que s'amolla a ambdós interlocutors, creant així un pont que els permet consolidar una comunicació estable. Com a dissenyadores, doncs, hem de tenir en compte la diferència dels dos llenguatges, per a acabar establint-ne un que aconseguixi fomentar la interacció i intercanvi dels factors.

Martin Heidegger planteja la possibilitat d'aconseguir que la mateixa arquitectura faci de bust i de pell, de manera que ella mateixa pugui crear el vincle amb la usuària sense necessitat de precisar un intermediari. “Ahora bien, mientras únicamente pensemos esto estamos tomando el habitar y el construir como dos actividades separadas, y en esto estamos representando algo que es correcto. Sin embargo, al mismo tiempo, con el esquema medio-fin estamos desfigurando las relaciones esenciales. Porque construir no es solo medio y camino para el habitar. El construir ya es, en sí mismo, habitar.”^P

Pensar l'espai perquè aquest pugui ser habitat, constitueix un repte a afrontar per part d'arquitectes i dissenyadores, però alhora per a totes aquelles persones que han d'apropiar-se de la casa, per tal que aquesta pugui esdevenir habitable.

A: Mejia Vallejo, Clara E. (2009), “La casa como principio” a Torres Cueco, Jorge, *Casa por casa, reflexiones sobre el habitar*, Valencia: General de Ediciones de Arquitectura, pàgines 52-73

B: Per saber-ne més veure: Engels, Friedrich (1884) *Der Ursprung der Familie, des Privateigentums und des Staats*, Hottingen-Zürich, capítol 2 (edició en castellà: (2017) *El origen de la familia, la propiedad privada y el estado*, edició digital: Archivo Marx-Engels de la Sección en Español del Marxists Internet Archive – www.marxist.org)

C: Notas de prensa del Instituto Nacional de Estadística, Censos de Población y Viviendas 2011, datos detallados, 12 de diciembre de 2013

D: Aureli, Pier Vittorio (2013), *Less is Enough*, Moscú: Strelka Press (edició en castellà: (2016), *Menos es suficiente*, Barcelona: Editorial Gustavo Gili, S.L.).

E: Decret 141/2012 Sobre les condicions mínimes d'habitabilitat dels habitatges i la cèdula d'habitabilitat (exemple concret a l'apartat 3.5)

F: Perec, Georges (1974), *Espèces d'espaces*, París: Éditions Galilée (edició en castellà: (1999), *Especies de espacios*, Barcelona: Editorial Montesinos)

G: En aquest enllaç la pàgina oficial del projecte desmenteix algunes de les preguntes que es fa la get al respecte: <http://www.haibu4.com/zonas/mentirasdelosmedios.html>

H: Habitar millor. Converses sobre habitatge. FAD (Foment de les Arts i del Disseny), Barcelona 2008

I: Rom, Joan (2013), *Habitar. Diccionari visual*

dels usos de la casa, Reus: Diputació de Tarragona i Escola d'Art i Disseny de la Diputació a Reus.

J: Barthes, Roland, (2002), *Comment vivre ensemble: simulations romanesques de quelques espaces quotidiens*, París: Éditions du Seuil, (versió en castellà: (2005), *Cómo vivir juntos: simulaciones novelescas de algunos espacios cotidianos*, Buenos Aires: Siglo XXI Editores Argentina).

K: Pallasmaa, Juhani (2007), *Alojar el alma*, a la publicació *Espacios para habitar, fondos de la colección permanente*, Madrid: Museo Nacional Centro de Arte Reina Sofía

L: Bach, Anna i Eugeni (2012), *Habitar*, Article per a la revista RADAR (Perú), Centre de Lectura de Reus; data de consulta 20.05.2019. <https://annauegenibach.com/2013/04/21/habitar/>

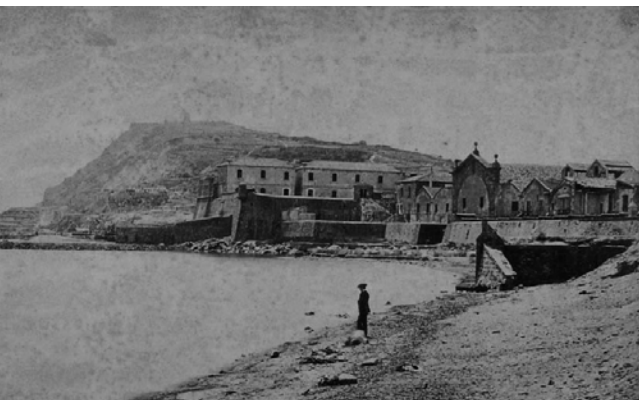
M: Bofill de Levi, Anna (2005), *Plantejament urbanístic, espais urbans i espais interiors des de la perspectiva de les dones*, Barcelona: Quaderns de l'Institut 6, Institut Català de les Dones

N: Nieto Edo, Francisco J. (2009), “Una casa es una casa” a Torres Cueco, Jorge, *Casa por casa, reflexiones sobre el habitar*, Valencia: General de Ediciones de Arquitectura, pàgines 206- 223

O: Langarita, Maria (2015), *Busto y pellejo*, conferència realitzada a l'Escola Tècnica Superior d'Arquitectura de Barcelona; data de consulta 15.06.2019. <https://upcommons.upc.edu/handle/2099.2/4027>

P: Heidegger, Martin (1951), *Bauen Wohnen Denken*, conferència realitzada als Col·loquis de Darmstadt (text recollit a: (2015), *Construir Habitar Pensar (Bauen Wohnen Denken)*, Barcelona: Editorial La Oficina)

3. Retrospectiva



Per altra banda, estic convençut que el futur del sector no depèn exclusivament de la promoció de nous habitatges en un model de ciutat constantment expansiu. Les actuacions de gran rehabilitació del parc construït tindran un pes específic més important que en el passat, i amb voluntat de potenciar la rehabilitació s'estableix en aquest Decret una regulació específica i un marc més flexible que la faci viable des dels punts de vista tècnic i econòmic, que preveu concedir, per primer cop, cèdules específiques de primera ocupació de rehabilitació.

Carles Sala Roca, Secretari d'Habitatge i Millora Urbana

LA BARCELONA DE LES CASES-TALLER

L'habitatge, com qualsevol tema no pot ser entès si no el col·loquem en un context que aporti sentit i significat a allò que es vol tractar. En aquest cas agafarem un context, segurament força específic, centrat en la ciutat de Barcelona com a espai des d'on es desenvolupa la investigació.

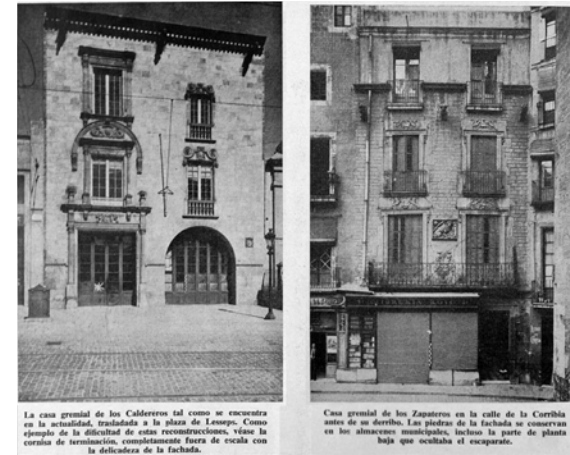
És sabut que amb la formació de la Corona d'Aragó a l'època medieval, la ciutat es va convertir en un important centre neuràlgic. Com la majoria de grans ciutats europees, va anar creixent al voltant del nucli urbà (ara el Barri Gòtic) fins que va sorgir el barri d'El Raval annexat a aquest.

En aquella època els edificis s'organitzaven en comunitats gremials, carrers on s'agrupaven els que feien la mateixa professió i, amb un urbanisme irregular i pobre, on les places no eren més que eixamplaments de carrers. Els habitatges acostumaven a tenir el taller en planta baixa i, a la part superior una o dues plantes d'habitatge, sent totes de mides gairebé iguals, de manera que l'espai de feina i l'espai de llar eren gairebé inseparables.

La part habitable era un espai utilitari i no pas un lloc on crear un ambient de família, tot i que en general, com el gremi s'heretava de pares a fills, es podria dir que tot l'espai era per a compartir.

Aquest model de compartir l'espai domèstic es va mantenir durant molts anys al centre històric de la ciutat, mentre als afores i als suburbis augmentava la població de forma exponencial, amb totes aquelles persones que fugien del camp amb l'esperança de trobar una feina i per tant una vida millor. Per tal d'acollir-los es van construir grans blocs d'habitatges uniformes, en els quals cada família rebia una minúscula porció igual a la dels seus veïns, de manera que els habitants que hi entraven a viure havien d'aconseguir que un espai aparentment homogeni, es pogués convertir en el recipient per a la seva rutina. La idea era, doncs, crear espais que no tinguessin cap mena de personalitat, per tal que aquests servissin de contenidor per a qualsevol mena de contingut possible.

Aquest canvi de casa artesanal de tipus medieval a edifici plurifamiliar va comportar la separació molt marcada entre el lloc de treball i el de residència.



Casa gremial dels calders i els sabaters

Carrer de Prat de la Riba, 1826



formació de la corona d'Aragó

cases gremials

migració del camp

construcció de grans blocs d'habitatges

separació feina i espai domèstic



Casa particular,
Barcelona, 1294

Blocs de pisos a Bellvitge



Barchino, plànol de
Barcelona a finals de
l'edat mitjana

El problema principal d'aquella època estava relacionat amb la higiene. L'espai de bany no era més que un clàssic baci situat dins de la mateixa cambra privada o, en el millor dels casos, en un espai apartat on no hi havia gaire més que una palangana. La combinació d'aquesta manera d'higienitzar més que dubtosa amb un pla urbanístic que no afavoria la ventilació ni dels habitatges ni dels carrers, convertien el centre de la ciutat en un pou d'insalubritat i de contínues malalties derivades de la falta d'higiene. ^A

Aquesta situació gairebé extrema que no feia més que propiciar la propagació d'epidèmies, va despertar l'interès de polítics i pensadors del moment, que van haver de buscar una solució per a la ciutat a escala urbanística per poder fer front a aquesta problemàtica.

ELS PLANS DE NETEJA DE LA CIUTAT

El 1841 a Barcelona es va plantejar per primera vegada un pla urbanístic, que centrava els seus esforços en la millora de la qualitat de vida dels habitants de la ciutat més que en el volum i quantitat de persones que hi vivien. El projecte guanyador, per concurs, va ser el proposat per Pere Felip Monlau sota el nom: "¡Abajo las murallas! Memoria sobre las ventajas que reportaría Barcelona, y especialmente su industria, de la demolición de las murallas que circuyen la Ciudad". ^B

Tot i que el pla no va ser acceptat homogèniament, es va acabar efectuant l'enderroc de les muralles, fet que va propiciar que la ciutat s'expandís més enllà d'aquests límits anteriors i, per tant va portar implícita la necessitat de replantejar com s'ocuparia l'espai de l'actual Eixample. La preocupació per la salubritat de la ciutat, antigament emmurallada, seguia present i, per això el 1855 es va encarregar a l'edificador Cerdà que elaborés una estratègia per esponjar i higienitzar aquelles parts de la ciutat amb una densitat de població més alta, com eren Ciutat Vella, el barri Gòtic o el Raval. L'actuació es va basar en tota una sèrie d'accions de buidatge d'edificis, per tal de crear espais públics, com ara places i rambles, que afavorissin la circulació tant de persones com d'aire, de manera que s'aconseguia obrir estais al barri per alliberar-lo d'espais físicament tancats i atapeïts.

Cartell que comunica la intenció d'enderroc les muralles

¡Abajo las murallas! Ha contestado desde luego vuestro Ayuntamiento que ha conocido la importancia de que desaparezca esa faja que nos aprietta y nos ahoga, que perjudica la salud pública y que ataja todos los intereses de esta Ciudad de un modo considerable

insalubritat
generalitzada

1841 pla
urbanístic

¡Abajo las
murallas!

1855
encàrrec
a Cerdà

esponja-
ment barri
gòtic i raval

Paral·lelament a aquests canvis urbanístics, la ciutat va patir un important salt a la modernitat fruit de la migració poblacional del camp a la ciutat i als avenços industrials. El 1856 es van aprovar les primeres Ordenances Municipals que contemplaven a més, per primera vegada, la necessitat de presentar, juntament amb els permisos de construcció, un plànol de la distribució interior. D'aquesta manera s'aconseguien regular els habitatges de nova construcció per garantir que mantinguessin unes condicions mínimes de salubritat i higiene.

L'any 1859 finalment el govern va encarregar un pla d'estudi per l'Eixample a Cerdà. Un any després, el 1860, el ministeri va ordenar l'execució del Pla Cerdà. Aquest pla es basava en la reticulació del territori seguint una estructura de pla hipodàmic en la que la ciutat es dividia en vies i espais intervies. Les vies eren el que anomenem espai públic, on es donaven l'espai de trobada i la circulació així com les xarxes de serveis públics. Les segones, corresponien als espais de la vida privada, les illes de pisos, es constituïen d'edificis plurifamiliars arrencats en paral·lel al voltant d'un pati interior de manera que tots els habitatges rebien sol, llum natural i ventilació i seguien així les guies d'higiene que el mateix Cerdà havia marcat al seu tractat Teoria General de la Urbanització.

Aquest model es generava pensant a partir de l'habitatge i de la intimitat que s'hi podia aconseguir, tenint en compte el context de la ciutat i donant importància al contingut que havien d'albergar aquests grans blocs més que a l'arquitectura en si.

AMPLIACIÓ DE LA CIUTAT

A finals de segle, concretament el 1888 va tenir l'Exposició Universal. La idea era que aquesta comportés una millora d'infraestructures a tota la ciutat partint del Parc de la Ciutadella, com a centre d'acollida. L'exposició va portar una sèrie de canvis que tenien a veure amb la imatge que la ciutat projectava cap a la resta però que, no tenia en compte els interessos dels barcelonins, que van veure com els preus de la ciutat es veien incrementats exponencialment. Intel·lectuals i polítics catalans es van manifestar en contra de l'exposició que havia estat promoguda per la burgesia i el govern centralista.



De dalt a baix: la casa Gibert, 1861; la portada de la Vanguardia del 24 de novembre de 1860 on s'anuncia l'aprovació del Pla Cerdà; la façana de l'edifici de de xamfrà a Roger de Llúria amb Passeig de Gràcia; plànol amb la trama proposada per Cerdà; construcció de la dreta de l'eixample.

Eric Mumford^c

These choices reflect the postwar intentionalism of the 1920s, showing that Le Corbusier's vision for CIAM was of an organization that would work closely with the League of Nations and other International organizations concerned with the amelioration of living conditions within the framework of Western-dominated capitalism.

L'Eixample de Cerdà també es va anar urbanitzant gràcies, bàsicament, a la iniciativa privada i a les anomenades Societats de Foment. Això feia que la majoria de cases fossin de renda i que per tant el propietari es reservés la primera planta (tenint en compte que era la millor perquè no hi havia ascensor) i llogués la resta. Altres zones que es van urbanitzar, com ara el vessant del Tibidabo o el barri de La Salut al turó del Carmel, ho van fer seguint un model de cases unifamiliars a l'estil de les ciutats-jardí angleses.

Al llarg d'aquells anys es desenvolupava paral·lelament un moviment cultural que aspirava a aconseguir una cultura moderna i nacional i, que es va desenvolupar majoritàriament a Barcelona. Entre 1885 i 1920 el Modernisme deixava tot un seguit d'edificis que es caracteritzaven, no només per les seves formes curvilínies extretes de la natura, sinó per la renovació formal i l'ús de materials innovadors. El màxim representant a Barcelona d'aquesta corrent va ser Antoni Gaudí. Aquest estil va acabar evolucionant cap al Noucentisme, exemplificat per exemple a la casa Guarro de Sarrià de l'arquitecte Antoni Puig i Gairalt que treballava amb elements tradicionals i populars, expressionistes i propis de l'Art Déco. Aquest estil arquitectònic però, es desvinculava del pla urbanístic proposat per Cerdà i per tant de la imatge uniformada que aquest buscava per a la ciutat de Barcelona, tot i que va tenir espai per a desenvolupar-se en carrers com ara la Via Laietana. Aquesta via es va dissenyar per a que tingués un aspecte uniforme i això va comportar l'enderrocament de moltes cases, les veïnes de les quals no van rebre cap resposta a la seva necessitat de reubicació.

L'ARRIBADA DEL MOVIMENT MODERN

El 1928 es va fundar el Congrés Internacional d'Arquitectura Moderna (CIAM), una organització que pretenia formalitzar els principis arquitectònics del moviment modern i a més difondre la utilització de l'arquitectura com a eina econòmica i política per a millorar el món. En les diverses trobades es va discutir al voltant de la importància de l'habitatge, la urbanització de la ciutat i sobre noves tècniques constructives. Entre els seus fundadors destaquen els noms de Le Corbusier, Sigfried Giedion i Ernst May. Trobem les primeres mostres d'aquest estil racionalista a Barcelona a les cases del carrer Lleida de Ramon Reventós, el primer segurament en seguir l'exemple iniciat per la Bauhaus.

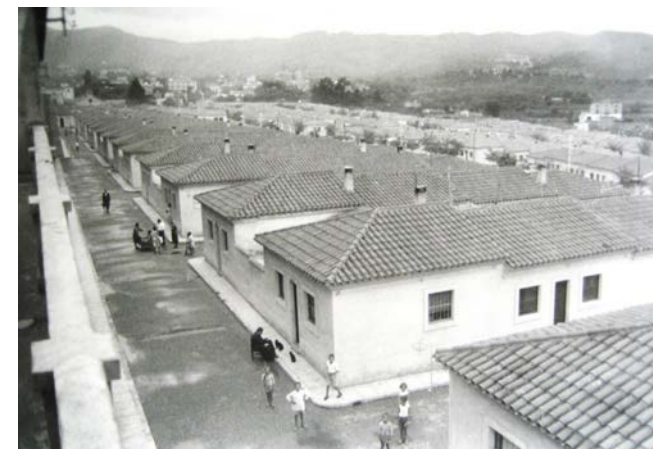
La simplicidad de la superficie, y, en general de todos los elementos que componen un interior de los edificios modernos, reúne una serie de posibilidades que no tienen las habitaciones anacrónicas que, desgraciadamente, aún se construyen

A.C Documentos de Actividad Contemporánea número 8, portada

L'any següent es va celebrar l'Exposició Universal a Montjuïc. Aquesta, com la del 88, va comportar tot un seguit de canvis urbanístics en la recerca de l'adequació de la ciutat a l'esdeveniment. Totes les obres públiques i urbanístiques plantejades per l'arquitecte Josep Puig i Cadafalch, seguint un estil de classicisme culte, per a millorar la infraestructura de la ciutat per a la data, van fer augmentar la demanda d'ocupació i, per tant van comportar un gran increment de població que migrava a la ciutat provinents de tota la resta d'Espanya. Per tal d'albergar tota aquesta població nouvinguda, es van construir un seguit de barris obrers, com ara l'actual Bon Pastor, amb el que s'anomenaven "cases barates". Tot i això, no es va poder cobrir tota la demanda i moltes de les persones migrades no van poder accedir a aquest model d'habitatge, de manera que van recórrer a l'autoconstrucció d'edificacions precàries fabricades amb materials reciclats de deixalles. Aquestes barraques constituïen un espai únic d'uns 25m² que albergaven famílies senceres i, que es van agrupar en espais com ara Sant Andreu o les platges de la Barceloneta i el Poblenou.^D

Els 5 punts de l'arquitectura moderna que el CIAM havia marcat com a bases constructives, contrastaven amb la formalització dels habitatges que s'estaven edificant per albergar aquells que participaven de la construcció de peces com el pavelló de Mies Van der Rohe. Possiblement per això, el segon congrés celebrat pel CIAM, el mateix any de l'exposició, posava al centre d'estudi l'habitatge i més concretament l'habitatge mínim. Aquest, guiat per Ernst May, buscava la manera d'estudiar la llar per tal que en l'espai més reduït possible, es donés resposta a totes les necessitats bàsiques i així, es poguessin construir habitatges per a un major nombre d'habitants. Aquest estudi va tenir continuïtat en congressos posteriors, atenent la preocupació per l'emergència habitacional que havia sorgit després de la guerra.

Josep Lluís Sert, arquitecte català, va reunir un grup de joves arquitectes que havien participat de l'exposició a les Galeries Dalmau, el 1922, per a crear el GATCPAC (Grup d'Arquitectes i Tècnics Catalans per al Progrés de l'Arquitectura Contemporània). Aquest grup, associat al CIRPAC (Comité International pour la Réalisation des Problèmes Architecturaux Contemporains), entitat organitzadora dels CIAM, la finalitat del qual era promoure l'arquitectura racionalista, publicava una revista (A.C. Documentos de Actividad Contemporánea) que va servir de referència per



El barri del Bon Pastor



Barri del somorrostro



Construcció del Palau d'Indústria, 1922

1929, Exposició Universal a Montjuïc

construcció de cases barates al Bon Pastor

barraques d'autoconstrucció

Pavelló de Mies Van der Rohe

CIAM sobre habitatge mínim per Ernst May

1922, creació del GATCPAC



als moviments moderns de les dècades dels 50 i 60. En aquesta es donaven a conèixer projectes i obres arquitectòniques del grup, alhora que es feia servir com a mitjà de difusió d'obres avantguardistes internacionals. ^E

NOUS PLANS PER A LA PERIFÈRIA

Amb la proclamació de la Segona República es van reactivar diversos projectes urbanístics en una ciutat molt deficitària en l'àmbit d'infraestructures i habitatge. El govern de la República i en especial la Generalitat de Catalunya va tenir contacte amb el GATCPAC amb qui va elaborar diversos projectes d'urbanisme.

El més conegut va ser el Pla Macià que, encapçalat per Josep Lluís Sert, preveia una distribució de la ciutat basada en grans eixos vertebradors i una nova façana marítima. Plantejava també una millora d'equipaments i serveis, el foment de l'habitatge públic entre altres, de manera que s'elaborava una estratègia per donar resposta a la comunicació entre les grans zones projectades així com planificava una gran zona residencial que coexistia amb l'eixample de Cerdà i, que estava inspirat en el model d'edifici "à rédent" de Le Corbusier. Aquest pla d'habitatge obrer projectava un conjunt de blocs d'habitatge en forma de S. Eren blocs estrets, d'un pis d'amplada que permetien la ventilació creuada a tots els habitatges, ja que aconseguien ventilar en dues façanes oposades, donant així resposta a tot el seguit de problemes per manca de salubritat que s'originaven en altres barris. Es pensaven a més els blocs com a edificis de serveis i, per això es mantenia la planta baixa lliure d'habitatges per albergar-los. A més, es conservava l'espai entre els blocs com a parc públic i zona verda. Tot i que el projecte era ambiciós, l'arribada de la Guerra Civil, el va aturar de manera que només es va arribar a construir un bloc model, la Casa Bloc, al barri de Sant Andreu.

Tot i que l'ús final no va ser amb el que havia estat plantejada, la Casa Bloc ofería una mirada nova envers el model d'habitabilitat usual. Plantejava un conjunt de pisos dúplex on a la part inferior es troben les estances de dia, i a la part superior hi ha sis dormitoris a repartir entre els dos pisos adjacents, de manera que cadascun d'ells podia tenir dues, tres o quatre habitacions depenent de les necessitats de la família que hi anés a viure. Es posava de manifest la

Carta d'Atenes, 1933 ^F

Las claves del urbanismo se contienen en las cuatro funciones siguientes: habitar, trabajar, recrearse (en las horas libres), circular

dificultat per a l'estandardització dels grups de gent que havia d'ocupar aquests pisos.

La preocupació per la salubritat del grup s'estenia més enllà dels blocs d'habitatges de nova construcció i van crear també un Pla de Sanejament del Casc Antic que preveia l'enderrocament d'illes senceres i un esponjament íntegre de l'espai urbà. El 1933, al quart congrés del CIAM realitzat a Atenes, es va publicar la Carta d'Atenes ^F, un manifest urbanístic que regulava els usos de la ciutat, apostava per la zonificació d'aquesta segons aquestes necessitats. A més, marcava unes bases sobre les quals començar a treballar pel que feia als habitatges, en què es plantejava el que calia per a poder considerar un habitatge mínim digne per a la vida. Es tenien en compte a més dels espais que aquestes havien d'ocupar per a garantir la qualitat tant dels habitatges, els espais d'interstici on en podrien col·locar zones verdes.

L'arribada de la guerra va aturar molts dels projectes posats en marxa durant els anys de la República, que es van veure finalment cancel·lats amb la Dictadura franquista. Durant aquest període, l'urbanisme es va centrar sobretot en la construcció de blocs d'edificis d'habitatges barats, majoritàriament de protecció oficial, que havien de servir per a la població migrada provinent de la resta d'Espanya. La construcció d'aquests habitatges va suposar la creació i expansió de nous barris sencers que van establir una connexió amb els municipis adjacents, però que no estaven dotats de cap tipus de planificació urbanística. Això va portar a entrar en una bombolla d'especulació, on es construïa amb materials barats, que han acabat provocant problemes, com ara l'aluminosi, i en condicions precàries i tot i això, la gent a qui se suposava que aquestes cases havien d'anar destinades no les podien pagar i acabaven vivint en barracons als barris més pobres.

RECONSTRUCCIÓ A LA POSTGUERRA

En el context de postguerra espanyola, Pedro Bidagor va propiciar la creació de la Comissió d'Ordenació Provincial de Barcelona el 1945 que es va encarregar de crear el Pla Comarcal (1953) que havia d'ordenar la ciutat i el seu entorn. Aquest pla buscava cobrir la creixent demanda d'habitatge que havia patit la ciutat a causa de la immigració i regular-ne el desenvolupament urbanístic. El projecte no es va acabar duent a terme.

1931, proclamació de la IIa República

1932, disseny del Pla Macià

— creació d'habitatge obrer

— Casa Bloc

1933, Pla de Sanejament del Casc Antic

1933, Carta d'Atenes — bases per regular l'habitatge

1936, arribada de la guerra civil

— blocs d'edificis d'habitatge de protecció oficial

1945, creació de la Comissió d'ordenació Provincial de Barcelona

— 1953, Pla Comarcal

Els fonaments ideològics del projecte de les VCE es dirigien a la constitució d'un barri capaç de transmetre no tan sols la imatge de regeneració urbana, sinó especialment la d'un lloc carregat de significació simbòlica, que aspirava a ser un referent, un model d'ordre social i moral dins la ciutat.

Projecte del Congrés Eucarístic

El 1952 amb motiu del XXXV Congrés Eucarístic Internacional es va urbanitzar el barri del Congrés. Aquest, projectat per Josep Soteras, Carles Marquès i Antoni Pineda, contemplava la distribució dels seus habitatges al voltant de la cuina-menjador i, de manera que gairebé totes les cambres tinguessin ventilació natural, afavorint a més la ventilació creuada. Els pisos no seguien tots la mateixa tipologia perquè prevaluia la configuració urbanística per sobre l'estructura interior dels edificis.⁶

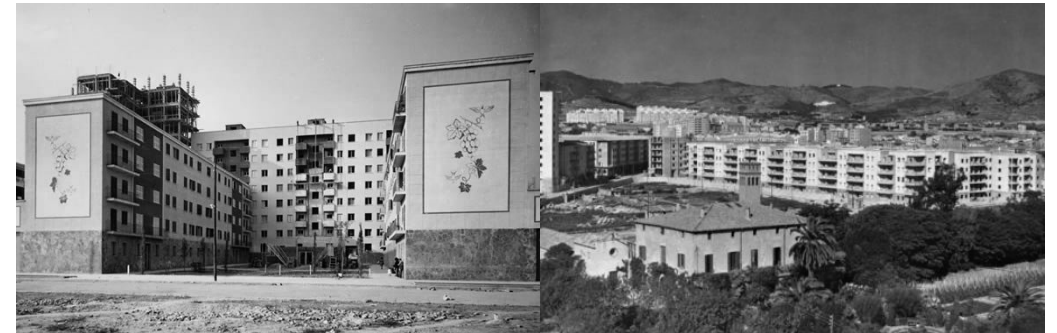
Altres barris, com ara la Verneda o la Trinitat, van ser l'espai de construcció per a grans blocs de cases socials d'acord amb el Pla d'Urgència Social de 1958. Podem detectar una preocupació evident per a donar resposta a la crisi habitacional en què es trobava submergida Barcelona, i de fet tot el país, després de la guerra. Durant tot el període de la Dictadura es van succeir els plans urbanístics que intentaven ordenar els barris perifèrics de la ciutat, perquè aquests tinguessin una major semblança i millors connexions amb el centre històric.

L'OPTIMISME INTERNACIONAL

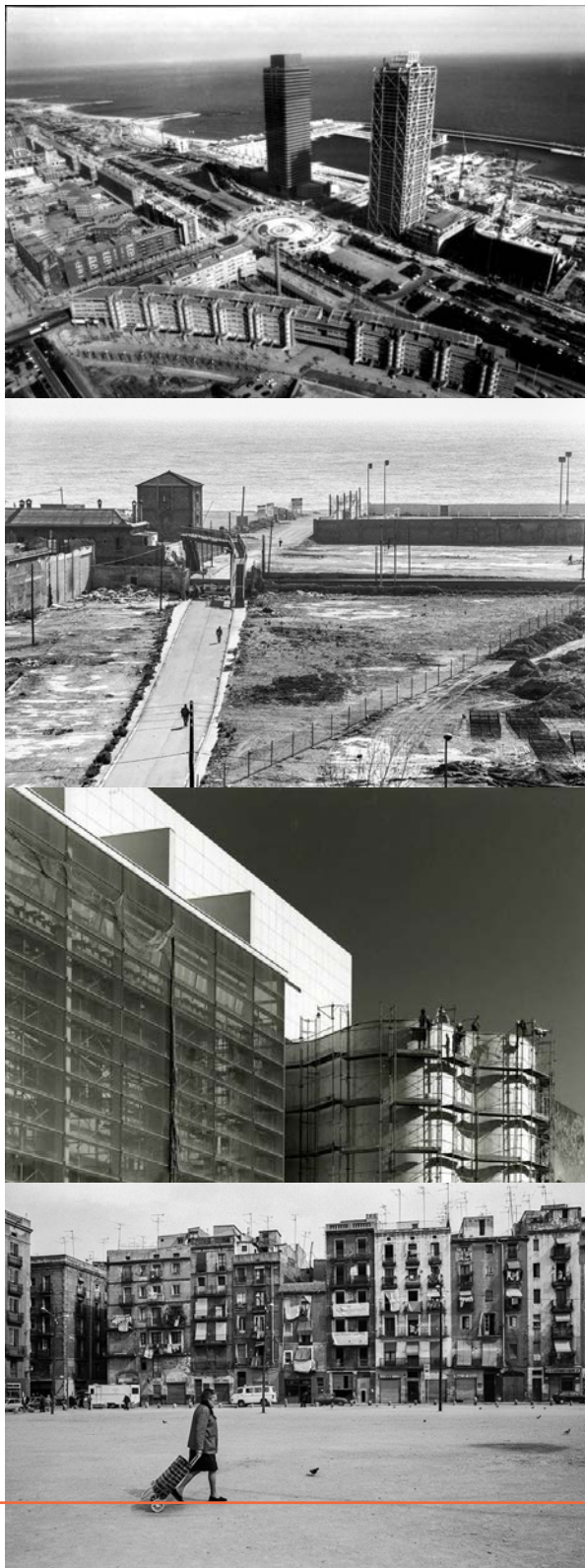
L'arribada de la democràcia va suposar un canvi en la visió arquitectònica de la ciutat, que cada cop es veia més influenciada pels corrents d'avantguarda internacionals. L'Ajuntament va adquirir nombroses parcel·les pertanyents a antigues fàbriques i, les va convertir en equipaments públics, prioritzant les necessitats locals de la població enfront de la unitat d'estil. Es va voler impulsar una nova projecció internacional per a Barcelona.

La proposta urbanística es va veure materialitzada al Pla General d'Ordenació Urbana, redactat el 1976 per Joan Antoni Solans, en un intent per frenar l'especulació i reactivar aquelles zones més degradades. El pla es va desenvolupar al voltant de tres eixos d'actuació: el primer se centrava en la reurbanització a petita escala a través de l'obertura de carrers i places; el segon, encarat a la reorganització viària; i per últim, es plantejava una reordenació morfològica, dividint la ciutat en deu districtes administratius. Per tal de dur a terme aquestes intervencions es van crear els PERI (Plans Especials de Reforma Interior).

El pla, per ambiciós, va acabar resultant impracticable, però va marcar les directrius a seguir per a les actuacions



De dalt a baix: vista panoràmica del barri de Congrés en construcció, 1952; primeres edificacions del barri (esquerra); Can Ros i els seus terrenys on es va construir el barri al fons (dreta); bloc de cases a la cantonada del carrer Felip II amb la Plaça del Congrés Eucarístic on hi ha la primera pedra de la construcció del barri



De dalt a baix: vista aèria de la Vila Olímpica al barri de Poblenou; fotografia de l'actual carrer Marina abans de les obres; construcció del MACBA; solar buit davant del carrer Sant Ramon després dels enderroc per construir-hi la rambla del Raval

urbanístiques que es realitzarien a finals del segle XX i principis del segle XXI. Va impulsar a més, el concepte "d'àrees de nova centralitat", que pretenia descongestionar el centre i connectar-lo millor amb la resta de barris de la ciutat, aconseguint que aquests prenguessin també importància. Es va posar especial èmfasi en la creació de zones verdes que, havien de complir una funcionalitat que les associava a zones de serveis i equipaments públics.

CULMINACIÓ DE LES REFORMES

El punt més àlgid del programa de reformes urbanístiques, va ser la celebració dels Jocs Olímpics el 1992. Per a l'esdeveniment es van remodelar diverses zones de la ciutat, com ara la muntanya de Montjuïc (que havia de contenir l'Anella Olímpica), la Vall d'Hebron o el Port Vell, on es va crear el centre lúdic del Maremàgnum.

El canvi urbanístic més important però, va ser la creació de la Vila Olímpica al Poblenou. El projecte realitzat per l'equip d'arquitectes Oriol Bohigas, Josep Martorell, David Mackay i Albert Puigdomènech, plantejava la creació de tot un barri habitable, on abans només hi havia pràcticament naus industrials. L'actuació va suposar la reurbanització d'un barri aïllat, seguint el model de l'Eixample i enderrocant tota la preexistència. A més, tenint en compte la quantitat considerablement elevada de pisos nous que conté, sorprèn que no s'hi trobi cap pis d'habitatge públic i que a més, no es tingués gens de respecte per preservar el passat històric de la zona, en una actuació en la qual les veïnes van ser deixades totalment al marge.

Una altra actuació urbanística important va ser la realitzada al barri del Raval, estructurada en dues grans línies de treball. La primera centrada en l'obertura de la rambla del Raval i la segona girant al voltant del nou centre cultural del barri, representat pel Centre de Cultura Contemporània de Barcelona (CCCB) i el Museu d'Art Contemporani de Barcelona (MACBA). L'exemple del Raval potser és el del primer barri que va patir els sotrats de la gentrificació.

A més de tot aquest seguit d'instal·lacions i serveis que es van crear, es va dur a terme un projecte per a la restauració de façanes i monuments, així com l'adequació de les nombroses parets mitjeres fruit de la construcció sense seguir un pla urbanístic rigorós que havia tingut lloc als

Discurs de Joan Antoni Samaranch el 17 d'octubre de 1986

Comme qualité de President, je l'honneur de vous annoncer que le Comité International Olympique, réuni en session plénière a Lausanne, a attribué l'organisation des Jeux de la XXV Olympiade 1992 à la ville de... Barcelone, Espagne.

concepte d'àrees de nova centralitat

1992, Jocs Olímpics

apertura del Maremàgnum

edificació de la Vila Olímpica

creació de la rambla del Raval

fundació del MACBA i el CCCB

construcció de les rondes

anys anteriors. El projecte anomenat "Barcelona posa't guapa" (1986-1992) pretenia crear un "model Barcelona" que marqués una tipologia de reforma urbanística integral que fos exportable a altres ciutats.

LA NOVA CIUTAT

Amb l'èxit dels Jocs Olímpics, el pensament urbanístic de la ciutat va estar marcat per la recerca d'una consciència sostenible que la transformés en més ecològica. Per aquest motiu es van crear nombrosos espais públics amb especial cura cap a les zones verdes. Es va fer a més, una forta aposta cap a la promoció de la bicicleta com a mitjà de transport preferible. Per a fomentar-ho, es van instal·lar diversos quilòmetres de carril bici i fins i tot va aparèixer una empresa de lloguer de bicicletes (Bicing). Ambdós projectes, encara continuen vigents i en expansió en l'actualitat.

Paral·lelament, es va impulsar la creació del districte 22@ en una modificació del Pla General Metropolità del 2000. L'actuació preveia la reformulació del Poblenou, un barri tradicionalment industrial, en decadència, a causa del trasllat de moltes empreses fora de la ciutat. Tot i que es va apostar per la conservació del teixit de la zona i l'acolliment d'empreses dedicades a les noves tecnologies, també hi va haver espai per la creació de nous habitatges. Aquest fet va posicionar el barri del Poblenou com a nou nucli urbà, dins la retícula polinuclear promoguda als anys 90, juntament amb el Fòrum, en alça gràcies al Fòrum de les Cultures de 2004, i a la Sagrera. Per tal de millorar les connexions d'aquestes zones es va reorganitzar la xarxa d'autobusos de forma ortogonal el 2012.

El setembre de 2016 es va iniciar al Poblenou una prova pilot per a l'adequació en "superilles". Aquestes, contemplen organitzar la ciutat de zones veïnals a les quals el trànsit és restringit creant sub-barris segurs on els carrers es converteixen en espai públic i, les quals alberguen tots els serveis necessaris per al dia a dia.

Els reptes per a la creació de zones verdes, d'una ciutat més connectada, però sobretot, d'habitatge social continuen vigents encara avui en dia. És per això que les polítiques sobre habitatge i urbanisme se succeeixen constantment i estan molt presents en tots els programes polítics del moment.



Carril bici de l'Avinguda Diagonal



Districte 22@



Parc del Fòrum



Superilla al Poblenou

A: Soriano Rull, Alberto (2018) , *Evolución histórica de los espacios de baño en la vivienda*, Interempresas; data de consulta 10.05.2019, <http://www.interempresas.net/Instaladores/Articulos/214047-Evolucion-historica-de-los-espacios-de-bano-en-la-vivienda.html>

B: Monlau, Pedro Felipe (1840), *¡Abajo las murallas! Memoria sobre las ventajas que reportaría Barcelona, y especialmente su industria, de la demolición de las murallas que circuyen la Ciudad*, Barcelona: Imprenta del Constitucional

C: Mumford, Eric (2000), *The CIAM Discourse on Urbanism, 1928-1960*, Massachusets: Massachusets Institute of Techlonogy

D: Per saber-ne més veure: Solà-Morales, Manuel (2008), *Deu lliçons sobre Barcelona*, Barcelona: Col·legi d'Arquitectes de Catalunya (COAC)

E: Per saber-ne més veure: Bohigas, Oriol (1970), *Arquitectura española de la segunda republica*, Barcelona: Tusquets Editor

F: Carta d'Atenes (1933); data de consulta: 17.06.2019, <http://www.etsav.upc.es/personals/monclus/cursos/CartaAtenas.htm>

G: Per saber-ne més veure: Heueu, Pere; Oliveras, Jordi; Paricio, Antoni; Rodríguez, Carmen; Roselló, Maribel (2011), *Les Vivendes del Congrés Eucarístic de Barcelona, 1952-1962*, Barcelona: Universitat Politècnica de Catalunya

Banc d'imatges:

<https://casescerda.wordpress.com/2015/12/02/las-casas-cerda-consell-de-cent-340/>

https://www.elnacional.cat/ca/cultura/1855-associacio-mort-primera-vaga-general-historia-catalunya_285732_102.html

<http://www.labarcelonadeantes.com/casa-gibert.html>

<http://totbarcelona.blogspot.com/2010/05/el-barri-del-bon-pastor-sant-andreu.html>

<https://barcelonarchitecturewalks.com/50-anys-de-lenderroc-del-barri-de-barraques-del-somorrostro/>

<https://www.nuvol.com/noticies/no-tapropis-a-la-casa-bloc/>

<https://www.amatimmobiliaris.com/w/casa-bloc-arquitectura-racionalista-bien-cultural/>

https://www.ara.cat/cultura/Descobrir-racionalisme-mes-enlla-icone_0_2075192502.html

<https://www.barcelona.cat/barcelonablog/insolit/la-primera-pedra-del-barri-del-congres>

<http://opinioandreuca.blogspot.com/2013/05/barri-del-congres-fruit-del-congres.html>

<https://interactius.ara.cat/barcelona-92>

<https://huguetmallorca.com/ca/proyectos/forum-barcelona/>

<http://www.bcnatfilmcommission.com/ca/location/districte-de-sant-marti-el-poblenou>

<http://ajuntament.barcelona.cat/superilles/ca/presentacio>

<http://ajuntament.barcelona.cat/bicicleta/es/noticia/connectem-lavinguda-diagonal-i-el-campus-beszes-amb-carril-bici>

4. La tendència

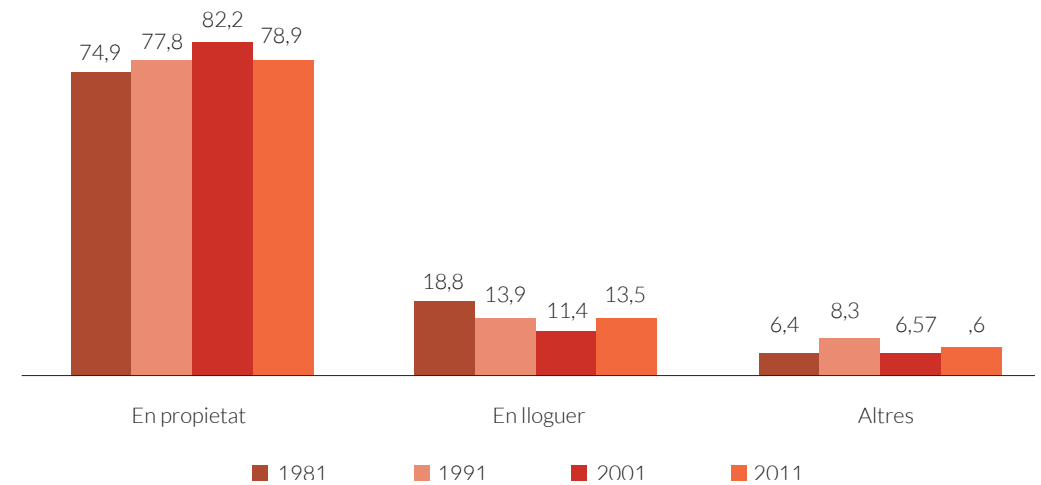
Un cop hem fet una revisió dels canvis que s'han donat a la ciutat de Barcelona i voltants, i que han contribuït a pensar l'habitatge de formes diverses al llarg del temps, passem a la part on la història escrita queda enrere, on el que s'intenta és fer una aproximació del futur, d'allà cap a on sembla que ens dirigim. És important el caràcter no sentenciador d'aquest apartat. En cap moment això pretén ser un document, que intenta predir el futur, sinó més aviat suggerir una hipòtesi d'acord amb unes tendències observades.

Tenint clar que, a partir d'aquí, no podem parlar d'objectivitat més enllà d'aquella aportada per dades extretes d'altres fonts, ens situarem en una posició crítica cap al model convencional d'habitatge, com a model estancat dins una realitat emergent vinculada, en gran part, al desarrelament de la identitat local de les usuàries.

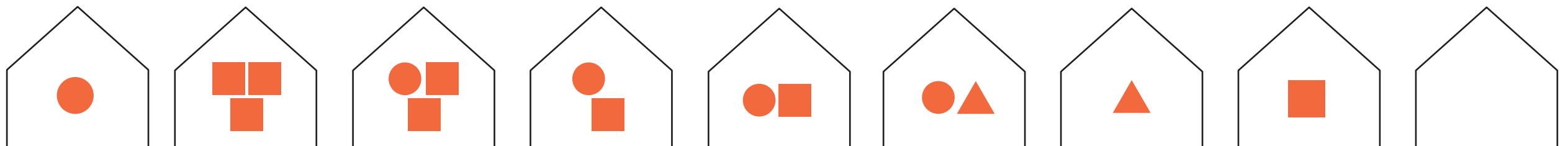
46

El principal canvi sobre el qual em sustento, és el que es basa en la temporalitat suposada als habitatges. A Espanya hi ha una tradició fortament arrelada que entén la inversió en la compra d'un habitatge com a missió de vida gairebé assegurada. Si observem estadístiques de fa uns 20 anys (taula 1), ens adonem de la desproporció, gairebé exagerada, pel que fa a la compra d'habitatge enfront a les dades del lloguer. Aquest fet que comportava una quantitat d'hipoteques desorbitada que la major part de la població no ho podia pagar i, per això s'endeutaven. Aquesta concepció respecte a la propietat, va portar moltes famílies a intentar assumir pagaments inassolibles per a elles, tenint en compte els seus ingressos, i per tant es van disparar el nombre de desnonaments. La relació establerta amb l'habitatge venia directament influenciada per la idea pertinença de l'espai físic, aconseguint així un vincle hereditari amb aquest.

Taula 1: evolució del règim de tinença d'habitatge (%)



47



Actualment aquesta problemàtica segueix present, com es constata, dia a dia gràcies a la feina que fan des de la Pah (Plataforma d'afectats per la hipoteca). Ara ja fa 10 anys que lluiten per garantir el dret a l'habitatge digne per a tots els afectats per les hipoteques abusives imposades pels bancs. Entre les seves lluites es troben la de la regulació de les condicions de la hipoteca, per evitar els desnonaments continus, la garantia dels subministraments bàsics com l'aigua, la llum o el gas, i l'exigència perquè els edificis i solars buits es reintegrin al parc públic d'habitatge i, molts d'ells es converteixin, en blocs d'habitatge social.^A

L'article 26 de l'Estatut d'Autonomia de Catalunya de 2006^B assenyala que "les persones que no disposen de recursos suficients tenen dret a accedir a un habitatge digne, per a la qual cosa els poders públics han d'establir per llei un sistema de mesures que garanteixi aquest dret, amb les condicions que determinen les lleis". Amb això, s'imposa la necessitat de donar resposta a les situacions de precarietat habitacional i d'infrahabitatge o, simplement a la manca d'aquest per part de les institucions responsables. Per tal de posar en marxa mesures per combatre aquesta emergència respecte la situació de l'habitatge, el 2016, l'Ajuntament de Barcelona va impulsar un pla pel dret a l'habitatge^C per a executar abans de 2025. Tenia l'objectiu de "garantir la funció social de l'habitatge i avançar en la construcció d'un servei públic d'habitatge a l'altura de les millors pràctiques d'altres ciutats europees". A l'informe inicial es planteja una anàlisi exhaustiu sobre la situació de l'habitatge a Barcelona en l'actualitat i, hi assenyala set grans reptes de futur entre els quals es troben alguns vinculats amb la necessitat d'augmentar el parc públic de lloguer, les dificultats amb què es troba la població a l'hora de fer front al pagament del preu del lloguer, la dificultat dels joves per accedir a habitatges, l'envelliment de la població o la necessitat de regular els usos que es donen als habitatges.

Algunes de les respostes plantejades per a pal·liar la dificultat d'accés a l'habitatge proposen un sistema de lloguer jove, en que les persones que acaben d'entrar al mercat laboral, i que per tant encara no tenen una capacitat solvent, poden accedir a habitatges amb lloguer reduït en un període màxim de 5 anys. Es propicia, doncs, el moviment i la circulació de persones, alhora que es promou una solució temporal i amb data de caducitat.

Possiblement a causa dels problemes que se sap que comporta una hipoteca, cada cop augmenta el nombre de persones que opten per viure de lloguer, tot i les poques comoditats que porta associades (taula 2). Això, no pot ser contemplat com un fet aïllat, sinó que s'ha d'analitzar en un context global en què ens trobem en un ritme frenètic, amb creixent acceleració. El fenomen, més enllà de tractar-se d'un cas puntual, suposa una tendència que ja va ser observada per Zygmunt Bauman el 2000, quan va introduir el concepte de liquiditat de la vida moderna. Al seu llibre "Modernitat Líquida", relaciona aquest fet també amb la dificultat per assumir compromisos, del qual un clar exemple podria ser l'adquisició en propietat d'un habitatge.

TRADICIÓ
ARRELADA
A LA COMPRA
D'HABITATGE

MANCA
D'ESTABILITAT
LABORAL

DESPLAÇAMENT
CONSTANT

DIFICULTAT
PER ASSUMIR
COMPROMISOS

TENDÈNCIA A
VIURE DE LLO-
GUER

CURTA
TEMPORALITAT
D'ÚS

DESARRELAMENT
RESPECTE LA LO-
CALITAT

Taula 2: Comparació del règim de tinença entre 2001 i 2011

	Habitatges				Variació
	Cens 2001	Porcentatge	Cens 2011	Porcentatge	Increment relatiu 2001-2011
TOTAL	14.184.026	100%	18.003.692	100%	27,5%
Pròpia, per compra, totalment pagada	7.197.098	50,7%	7.026.578	38,9%	-2,1%
Pròpia, per compra, amb pagaments pendents (hipoteques,...)	3.237.268	22,8%	5.940.928	32,9%	83,5%
Pròpia per herència o donació	1.220.013	8,6%	1.307.481	7,2%	7,2%
Llogada	1.614.221	11,4%	2.438.574	13,5%	51,1%
Cedida gratis o a baix preu (per altra casa, pagada per l'empresa,...) o altra forma	915.426	6,5%	1.370.130	7,6%	49,7%

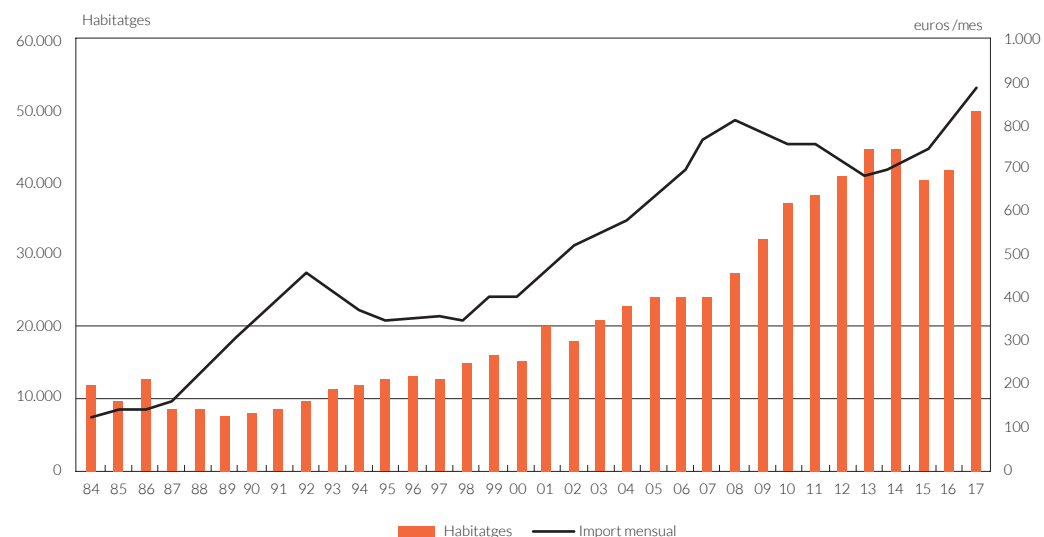
"Se podría argumentar, por supuesto, que no hay nada particularmente nuevo en esta situación: la vida laboral ha estado llena de incertidumbre desde tiempos inmemoriales. Sin embargo, la incertidumbre actual es absolutamente novedosa. [...] Cuanto el empleo de la mano de obra se ha vuelto precario y transitorio y ha sido despojado de toda perspectiva firme (y menos aun garantizada) de futuro y por lo tanto se ha vuelto episódico; cuando practicamente todas las reglas concernientes al juego de ascensos y despidos han sido torcidas o alteradas antes de que el juego termine, la lealtad mutua y el compromiso tienen pocas posibilidades de brotar o echar raíces."^D

Aquesta cita ens evoca, directament, a les conseqüències que comporta la inestabilitat dels llocs de treball que, a causa de la crisi, s'han vist supeditats a contractes temporals i/o precaris. El moviment però, no només es dona entre feines, sinó que apareix cada cop amb més presència, la possibilitat de canviar de localitat, tot i seguir treballant a la mateixa empresa, de manera que la mobilitat s'estén més enllà de la precarietat. La manca de seguretat pel que fa als ingressos, comporta una recerca constant de feina per poder subsistir en una realitat on la vida és cada cop més cara. La tria de l'habitatge de lloguer, per sobre de l'adquisició en propietat, permet la concepció d'aquest amb més flexibilitat i no com a quelcom estancat i permanent. A Barcelona en concret, però, el preu del lloguer dels habitatges, que no fa més que incrementar, expulsa diàriament veïnes de tota la vida i dificulta l'entrada de persones

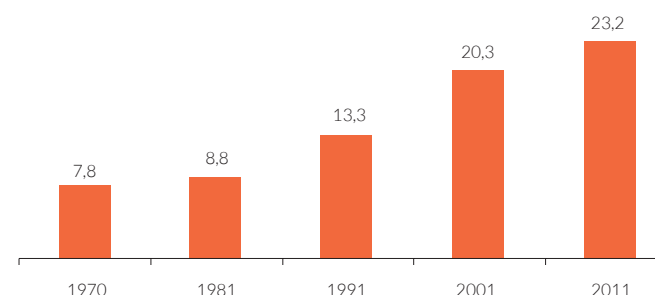
que hi volen venir a viure (taula 3). Tot i les grans campanyes que s'han dut a terme per tal de regular-ne el preu, (l'última aprovada el 21 de maig del 2019 amb moltes crítiques per part dels diversos sectors implicats) l'augment hegemònic dels pisos turístics desplaça la població autòctona als barris més perifèrics, on no hi tenen cap vinculació i dels quals marxen quan troben una oferta millor. El canvi de localitat es dona doncs, amb força freqüència, fet que dificulta molt poder crear un sentiment d'identitat i pertinença al lloc on es viu. És interessant pensar en les repercussions que aquest sentiment de desarrelament genera sobre les persones, convertint l'espai on es viu en no gaire més que un tràmit circumstancial.

L'habitatge és un lloc on viure, però en el que no es té en compte la dimensió personal de l'habitar. Amb la concepció d'estar en una posició temporal, es perden les possibilitats d'apropiació de l'espai domèstic i, això comporta la recerca d'un nou concepte de refugi, que es materialitzi més enllà de la casa. Si posem el focus una mica més lluny i sortim de l'edifici, trobem que, seguint la mateixa línia de pensament, la creació de xarxes de suport veïnal es converteix en un repte gairebé inassolible, tenint en compte que el grup de veïnes no és estable i, per tant l'interès és també insubstancial. La falta d'identificació amb la localitat genera un desarrelament identitari que no fa més que accentuar el sentiment de no pertànyer enlloc. Aquest fet, comporta una desvinculació de la comunitat i fomenta la individualitat com a model de vida cada cop més estès.

Taula 3: Evolució del lloguer d'habitatge a la ciutat de Barcelona, 1984-2017



Taula 4: evolució de les llars unipersonals (%)



En aquest context sorgeixen formes de concepció alternatives, com ara les cooperatives d'habitatge, en les quals es retorna al sistema de propietat de la casa seguint un model més col·lectiu i comunitari. La cooperativa és la que manté la propietat administrativa del bloc i, les propietàries gaudeixen d'una cessió de l'espai de forma semi-permanent, és a dir, sense data de final, però sense una responsabilitat real a l'hora de marxar a viure a un altre lloc.

Tenint en compte això, no ens hauria de sorprendre trobar un augment de demanda de pisos per a una sola persona (taula 4). Molts cops però, la voluntat no es pot portar a terme en quant ens situem en el camp real i afrontem la precarietat habitacional en què ens trobem immersos. És per això, que, moltes persones es veuen forçades a haver de compartir pis per poder fer front a les despeses que comporta mantenir el lloc on viure (taula 5).

L'habitatge ara, no només és temporal, entenent aquest adjectiu envers els arguments exposats anteriorment, en referència a la poca seguretat sobre la continuació d'aquest, més que atenent al temps real en què s'ocuparan, sinó que a més ha de servir de mediador entre les persones que, tot i haver triat viure juntes, potser no tenen un lligam real que les vinculi. Partint d'aquest punt de vista, entenem que l'espai domèstic, ha de poder donar resposta a aquesta nova realitat, que suposaran les usuàries, que moltes vegades aniran canviant i no solament pel que fa a la persona física, sinó també a la situació personal i les seves necessitats. Per això demanaran que aquest contempli la mobilitat i l'adaptabilitat com a característiques bàsiques i punt de partida sobre el que començar a estructurar-se. El canvi de relació entre les habitants, modifica i condiona la relació que estableixen aquestes amb l'habitatge, que pot ser entès com a mediador o com a separador.

Taula 5: Llars segons la seva estructura

	Habitatges		Variació
	Cens 2011	Porcentatge	Increment relatiu 2001-2011
TOTAL	18.003.692	100%	27,5%
Llar amb una persona menor de 65 anys	2.484.133	13,7%	63,7%
Llar amb una persona de 65 anys o més	1.709.186	9,5%	25,8%
Llar formada per parella sense fills	3.804.677	21,0%	55,4%
Llar formada per parella amb 1 fill	2.943.475	16,3%	34,8%
Llar formada per parella amb 2 fills	2.804.715	15,5%	11,6%
Llar formada per parella amb 3 o més fills	573.732	3,2%	-32,8%
Llar formada per mare amb fills	1.359.376	7,5%	44,8%
Llar formada per pare amb fills	333.882	1,8%	59,7%
Llar formada per dues o més persones que no formen família	246.835	1,4%	77,3%
Altres tipus de llar	1.823.680	10,1%	-9,9%

Per una altra banda, hem d'assumir que si la usuària pot ser canviant, segurament els vincles que la uneixen a la resta de cohabitants també seran variables i, molt probablement, estaran allunyades de les estructures familiars fins ara establertes i gairebé globalitzades. El repte que suposa la planificació d'habitatges per a un col·lectiu desconegut i del qual no se'n poden prefixar regulacions internes, implica analitzar la forma en la qual habitem un espai actualment i, fer una crítica d'aquelles parts que s'han quedat més estancades i endarrerides respecte la situació de convivència actual.

Fins ara, i de fet en l'actualitat segueix passant, els habitatges es distribueixen tenint en compte un model basat en la família tradicional, composta per una parella amb una relació monògama i tancada que comparteixen un espai privilegiat a la casa, amb un bany propi i sovint una sala vestidor i, un parell de filles que preferiblement no comparteixen habitació però sí bany, tant entre elles com amb les persones que convidades. Aquesta manera de distribuir, l'espai d'acord amb una jerarquia familiar marcada i preestablerta, no deixa espai a formes alternatives de relació entre les habitants d'una casa, de manera que no contempla la concepció que diverses persones habitin un espai, de forma relativament temporal, i sense tenir cap relació familiar ni de poder entre elles. El model els acaba imposant les seves pròpies normes jeràrquiques, referents a l'espai per sobre les seves regulacions interiors marcant així una forma de vida regulada i correcta.

Si sorgeixen nous models de col·lectius que comparteixen habitatge, haurien de sorgir també noves maneres de projectar-lo que fugissin de les convencions socials actuals i, que per tant, poguessin realment donar resposta a les necessitats que aquests plantejgen. Un pas important hauria de ser el d'entendre que aquestes persones, no només han de poder viure còmodament, sinó que han de poder habitar aquest espai i, per tant apropiat-se'l, tant de manera personal com de manera col·lectiva. Per tant aquest ha de deixar espai al lliure desenvolupament interior de la persona.

Ens centrem a equiparar els habitatges a petites comunitats, on cadascú és alhora independent i dependent de la resta. Encara que sembli contradictori, podem recordar l'exemple dels monestirs monacals en què, a gran escala, trobàvem tot un seguit de persones que coexistien en un espai, que els havia de servir per al seu desenvolupament, sense tenir un vincle evident entre elles més enllà d'uns interessos comuns.

Analitzar aquest cas ens fa arribar a conclusions tan esclaridores i evidents, com que l'habitatge ha de fomentar l'horizontalitat entre les seves integrants, directament des de la repartició de l'espai físic que quedarà associat a cadascuna d'elles. Així com l'horizontalitat de les cambres, també haurà de ser fonamental l'establiment d'un equilibri entre l'espai propi i l'espai col·lectiu, derivat de les activitats que s'hi hauran de dur a terme a cadascun d'ells.

L'habitatge hauria de convidar a ser habitat i, per tant a l'apropiació de l'espai, de manera equitativa entre les seves integrants. Una jerarquia distributiva, que no estigui d'acord amb els vincles reals interns entre aquestes persones, imposa una manera de viure que dificulta, si no impossibilita, la creació de noves sinergies establertes des de la relació entre iguals i, que permetrien el sorgiment d'un sentiment de pertinença a una comunitat que, tot i ser petita i no assentada o definitiva, fomentaria l'arrelament al lloc on es viu.

A: Propostes pel dret a l'habitatge i contra els desnonaments, Plataforma d'afectats per la hipoteca; data de consulta: 18.06.2019: <https://las5delapah.com/ley-vivienda-pah/>

B: Estatut d'Autonomia de Catalunya (2016), Barcelona: Parlament de Catalunya; data de consulta: 20.06.2019: <https://www.parlament.cat/document/cataleg/48089.pdf>

C: Pla pel Dret a l'Habitatge (2016), Barcelona: Regidoria d'Habitatge i organismes dependents; data de consulta: 15.06.2019: https://habitatge.barcelona/sites/default/files/documents/pla_pel_dret_a_l_habitatge_resum_executiu.pdf

D: Bauman, Zygmunt (2000), *Liquid Modernity*, Cambridge: Polity Press i Blackwell Publishers Ltd (versió en castellà: (2002), *Modernidad líquida*, México: Fondo de Cultura Económica de Argentina S.A.)

5. Aproximació a la proposta

“Creo en la vida en una sola habitación. Una habitación vacía con tan solo una cama, una bandeja y una maleta. Puedes hacer cualquier cosa en la cama o desde ella: dormir, comer, pensar, hacer ejercicio, fumar. Y tener un baño y un teléfono al lado de la cama”

Andy Warhol

La motivació de l'anàlisi realitzat al llarg d'aquest document, centrava el seu estudi en el qüestionament de la incertesa, envers l'adequació dels habitatges a les necessitats reals de les persones que hi viuen. Com a dissenyadores d'espais, és important que ens preguntem al respecte dels temes dels nostres futurs projectes i, els espais domèstics en són uns dels més freqüents. El més interessant a més, és el fet que no ens podem deslligar del fet que, com a ciutadanes també en fem un ús propi diari, de manera que l'experiència personal, juga un paper fonamental en el seu plantejament.

Per tal de poder establir un judici al voltant de la hipòtesi plantejada, comencem fent un anàlisi de les qualitats actuals que presenta l'habitatge. Es pretén realitzar una aproximació per entendre què l'ha portat a desenvolupar-se de la forma en que ho ha fet i no a una altra. La casa es planteja com a quelcom més enllà de ser un mer lloc on arrecerar-se, i contempla altres dimensions que han d'afavorir el desenvolupament personal. S'entén aquest espai com a refugi i centre de trobada amb altres persones que conformen la teva comunitat més propera, la família. Aquesta, com a entitat constituïda i estandarditzada, colonitza la concepció d'habitar general, per adaptar-la als seus models de relació preestablerts. En conseqüència, l'habitatge es veu directament influenciat per la vida comunitària familiar, en tant que aquesta mateixa és, la que ha esdevingut propietària de l'immoble. És per això que les mateixes jerarquies que s'estableixen entre els diferents membres, queden traslladades a la distribució espacial del lloc on viuen. Això explica el fet de poder trobar grans espais de reunió, acompanyats de petites dependències individuals, que busquen recrear una independència compartida en que l'individu és alhora part d'un tot, sense oblidar la seva posició dins l'estructura familiar, que l'arquitectura s'encarrega d'emfatitzar. Com a tal, l'habitatge ha trobat la forma de mimetitzar-se amb el model tradicional normatiu i, per tant de resoldre les seves necessitats bàsiques.

Els conflictes comencen a aparèixer quan la família institucionalitzada, comença a mutar cap a noves i diverses formes d'agrupacions i, es deixa enrere, la jerarquia clàssica heretada del matrimoni. L'evolució, genera tot un seguit de dubtes al voltant de la manera distributiva presentada com a correcta, en el moment en que es trobava massa especialitzada per a satisfer les condicions concretes d'una organització social, que cada cop es queda més enrere. Independentment del sorgiment de diferents formes de família, és important tenir en compte la incorporació de nous col·lectius de persones sense vincle aparent que conformen un grup de domesticitat. Cada cop és més freqüent, trobar persones que busquen la possibilitat d'aconseguir un habitatge centralitzat en una habitació dins d'un pis compartit, fet que està íntimament relacionat amb la mentalitat actual sorgida després de la crisi.

“Els col·lectius familiars diferents de la família nuclear són ja de l'ordre del 50% o més. Per tant, cal adequar l'oferta dels habitatges a la varietat dels grups habitacionals; a la possibilitat de compartir les tasques domèstiques; a l'adaptació a les etapes del cicle de la vida o al tipus de tasques que s'hi poden fer (treball reproductiu i també productiu); a les diferents cultures, ètnies, capacitats econòmiques; a les persones amb discapacitats; als criteris de sostenibilitat.”^A

La inestabilitat laboral generalitzada, promou el canvi en l'estil de vida de la població, que passa a viure gairebé en la seva totalitat a les ciutats, que és on hi ha més oportunitats. La migració, fa augmentar la demanda de pisos, però aquests deixen de ser considerats un bé material per posseir i, es conceben com a recipient contenidor temporal de l'activitat diària. Aquesta concepció queda íntimament lligada a la nova necessitat de canvi i evolució continua. L'individu busca el creixement personal en contraposició a l'estancament en una feina o una residència, de manera que en la mobilitat troba la seva gratificació i satisfacció. Això genera un rebuig cap als compromisos, que dificulta l'arrelament a la localitat en forma d'establiment definitiu i que, per tant, impossibilita la conceptualització d'un model estable d'habitant.

Les noves necessitats, que cal que els espais domèstic resolguin, surten directament d'aquesta nova forma d'entendre el camí laboral i vital i, per tant deixen d'haver de contemplar la perpetuïtat de la família i de les seves normes internes, per passar a treballar en un àmbit més eteri i variable. La manca de seguretat, pel que fa a poder mantenir un lloc de treball, comporta tota una sèrie de dificultats a l'hora de planificar un futur. La falta de voluntat per a assumir compromisos, es veu reforçada per la falta de necessitat real per fer-ho, de manera que la inconstància s'ha convertit en el nou modus vivendi. No tenir una feina assegurada, implica no tenir una font d'ingressos continua amb la que comptar i, en un món regit pel sistema capitalista més global, els diners són gairebé font de vida. La recerca de noves i millors oportunitats, porten a l'encaïllament de la situació personal del moment, en un tràmit per arribar a aconseguir allò que ens hem marcat com a fita a aconseguir. Aquesta facilitat per abandonar-ho tot, per buscar una empenta que ens acosti al que desitgem, constitueix un camí on la inconsistència i la mobilitat en són els pilars fonamentals. Totes aquelles coses que ens facin crear un lligam i, per tant un motiu pel qual es crearan traves en el procés, són deixades enrere.

L'habitatge és potser una de les maneres d'establir vincles més forta amb un indret i, per tant una de les que més retenen a l'hora de cercar noves oportunitats. És per això, que la concepció al voltant d'aquest, ha de canviar per poder-se adaptar a aquestes noves necessitats d'expansió i creixement personal constants. Més enllà d'entendre la casa com a camp base, com a punt zero de l'activitat diària, on es centralitzen i reuneixen els fruits dels nostres esforços, es podria considerar com a recolzament material a aquesta tasca. Com a lloc de residència, la casa es converteix en un espai de trànsit cap a aquest objectiu de vida somiat, un recurs. Potser és per això que la temporalitat que es suposa a l'habitatge marca la forma en que ens relacionem amb aquest, que es converteix en un servei substituïble, en cas de trobar un que vagi millor amb la situació del moment.

La distribució, contraposada a la permanència de saber de l'estabilitat d'una organització interna fixa i marcada, suposa entendre els espais com a recipients d'activitats, que troben un sentit en la configuració puntual del moment però que, no poden quedar-se estancats en l'acolliment d'aquestes, ja que en qualsevol moment poden canviar. L'ús a albergar, no només ha de contemplar la transició entre usuaris, sinó també entre moments vitals i necessitats d'una sola persona i, per això és fonamental que les estructures de conformació de la distribució de l'habitatge, no siguin

rígides. Haurien de permetre la flexibilitat i adaptabilitat, gràcies a la no delimitació de les accions que es poden dur a terme en cada espai o, fins i tot, que els mateixos espais tampoc siguin estàtics i puguin evolucionar alhora que ho fan les persones que hi viuen.

És interessant pensar en aquesta falta de continuïtat, com a possibilitat, per establir nous mecanismes d'intercanvi i aprenentatge compartit. Fomentar la col·lectivitat dins d'un grup divers i conformat de forma atzarosa, genera una capa de contingut substancial que, s'afegeix a les pròpies, aconseguides a través del procés de creixement personal, creant un vincle d'enriquiment bidireccional. L'espai d'encontre que impulsi aquesta interacció, ha de contemplar la qualitat conceptual del lloc on es troba i, que influirà en la generació d'una simbiosi entre els diferents membres, per tal de no contraposar-se a la tendència cap a la individualitat creixent, però buscant la manera de coexistir i poder-se complementar. La recerca de l'equilibri entre allò privat i allò col·lectiu, ens porta a desenvolupar una distinció, no necessàriament obligatòria ni permanent, entre usos i, per tant a col·locar-los en una escala de prioritats, que difícilment pot coexistir amb conceptes com ara la mobilitat o el canvi, tant presents en aquest nou model d'habitar. Així doncs, partir de l'horitzontalitat entre habitats i entre necessitats i, imposar-la com a manera de fer, ens ajuda a entendre l'espai domèstic com un tot variable i en continua evolució.

El plantejament, clarament, confirma la sospita de que els habitatges no donen resposta a les noves necessitats sorgides en el context actual i, per tant precisen una revisió en el seu plantejament. Com a proposta, és majorment generalitzable, però com sempre, trobem excepcions i, en aquest cas, tota una sèrie (no gaire llarga) de projectes que han contemplat la incorporació de les diferents realitats emergents en la seva fase de planificació i, que per tant han creat habitatges que contemplen la temporalitat, l'adaptabilitat, la col·lectivitat i l'horitzontalitat com a punts claus. Aquests, confirmen el plantejament respecte el canvi en la forma de concebre la llar i, per tant la manera d'habitar-la i, la preocupació creixent per donar resposta a aquest fet. Tot i això, els exemples es converteixen en gairebé anecdòtics en el moment en que són aïllats i marginals, ni tan sols considerats experimentals com a proves pilot perquè no hi ha una intenció darrere d'anàlisi de funcionament posterior a la seva construcció, i per tant puntuals i no reproduïbles en altres espais. El conflicte, el trobem, doncs, no en la impossibilitat de crear espais i habitatge adequat, amb els requeriments actualitzats, sinó, en la manca de consciència de la necessitat de canvi.

La incapacitat per reconèixer, com a usuari, que el model d'habitatge no es correspon ni dona resposta a les necessitats actuals genera un conformisme per part de la població que s'adapta a l'espai existent, sense qüestionar-se si aquest podria ser d'una altra forma que anés més en acord amb el seu estil de vida. És per això que, tot i que es podria ofertar un model nou i actualitzat, es segueix proposant el mateix cànon perquè és el que la gent busca i demana. La concepció de que l'habitatge hauria de contemplar un possible canvi en les necessitats de la usuària i, per tant, adaptar-se, i fins i tot anticipar-se, a aquestes no es té de manera col·lectiva i, com a conseqüència, tampoc des de les entitats promotores d'habitatge que construeixen únicament allò que té sortida comercial, tot i que puguin arribar a fer crítica respecte a la inamobilitat de les seves solucions.

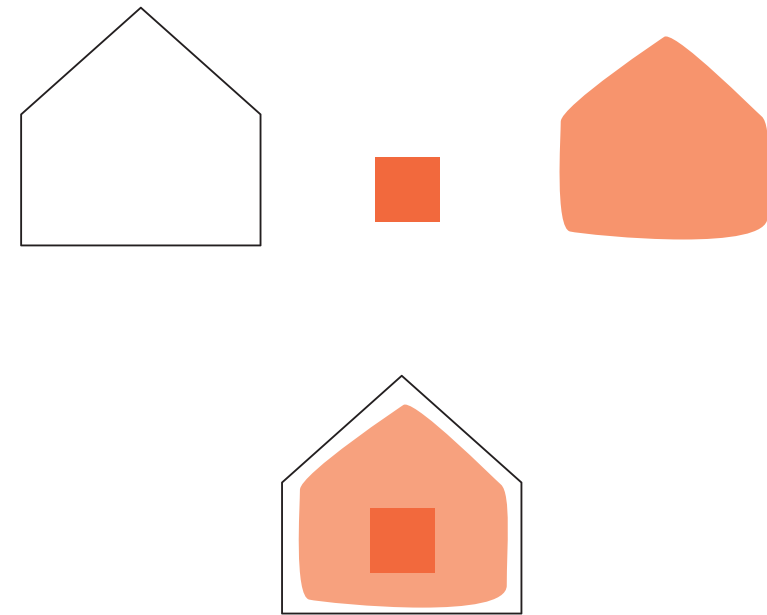
Aquest fet genera una situació de conformisme immobiliari, en el qual la usuària, no es planteja l'opció de recercar noves vies d'habitar i, s'adapta a aquelles existents, tot i que no l'acabin de satisfer. És interessant remarcar que, tot i que un bloc sigui destinat a fer habitatge social o cooperatiu, sovint la relació immobiliària - inquilina és, de la mateixa manera distant, i fins i tot en certs casos paternalista. La cooperativa d'arquitectes Lacol s'encarrega de desenvolupar aquest aspecte concret al seu llibre *Habitar en comunidad, la vivienda cooperativa en cesión de uso*, remarquant el paper predominant de les agències promotores per sobre de les futures habitants.

“Tanto en promociones públicas como privadas, las unidades de convivencia suelen llegar una vez terminado el edificio o, como mucho, durante las últimas fases del diseño. El qué y el cómo se decide entre la promotora y los equipos técnicos. Sus futuros habitantes son seres desconocidos, abstractos o imaginarios, representados por las normativas o por “lo que el mercado quiere” (o lo que se da por supuesto que quiere), lo que se vende más y a mayor precio, dejando al margen a quienes quedan fuera de él.”^B

La resposta no ha de ser, doncs, d'entrada, la de crear nous pisos que contemplin les especificitats de la vida moderna, sinó la de generar un pensament crític al gruix de la població, envers les condicions pràctiques en les que vivim, més enllà de tenir un sostre sota el que passar la nit i guardar la roba. Un cop s'hagi aconseguit crear una consciència social col·lectiva respecte la revisió del sistema distributiu conceptual de la llar, es començaran a plantejar propostes pràctiques que en donin resposta perquè, la mateixa població que l'haurà de consumir, demanarà un nou model, en comptes de conformar-se i intentar-se acomodar a l'existent.

El treball a realitzar ha de buscar, l'adquisició d'una consciència social col·lectiva, al voltant del concepte de l'habitatge, com a quelcom estancat en una realitat no corresponent al ritme de vida actual i, per tant com a deficitari a l'hora de cobrir les necessitats que se'n deriven. Per tal de posar el conflicte sobre la taula, es realitza una proposta segons la qual, canviarien els criteris de classificació de la qualitat de la casa (fins ara basats en temes materials i pràctics com ara el número d'habitacions, la quantitat de metres quadrats o l'entrada de llum natural). Tot i que aquests aspectes s'han de seguir tenint en compte, ja que són factors que tenim integrats com a elements per qualificar la validesa del pis, es planteja una aproximació al que podria ser un nou mètode de valoració de l'habitatge, que permetés determinar la seva adequació a les necessitats actuals requerides.

Per al desenvolupament d'aquest, es concreten quatre qualitats bàsiques (adaptabilitat, temporalitat, col·lectivitat i horitzontalitat) que es suposen inherents, en menor o major mesura, a tota llar que vulgui deslligar-se de la tradició i la distribució imposada per aquesta, i busqui la manera d'estar en acord amb les usuàries i el seu ritme de vida. A continuació es desglossen cadascun dels imputs d'anàlisi, amb la voluntat de determinar en quins aspectes de la materialitat de l'habitatge influiria la seva presència.



ADAPTABILITAT

Possiblement, un dels conceptes que defineix de manera més eficient, el canvi en la mentalitat social dels darrers anys, és el de l'acceleració. Tal com ja van anticipar alguns filòsofs, com ara Paul Virilio el 1988,^c des de mitjans del segle XIX, la cultura occidental s'ha vist immersa en una acceleració massiva, que ha arribat a convertir la velocitat en l'eina més important de les societats postindustrials. Aquesta, s'ha convertit en un símbol de poder: qui abans arriba (al que sigui, ja pot ser un espai físic, un producte o una idea), s'assegura la possessió simbòlica i, per tant la capacitat de controlar aquella cosa. És per això, que el ritme de vida, s'ha tornat irremeiablement accelerat i que, de fet, això està en constant creixement i, per tant, exclou del model totes aquelles coses permanents i estables que no siguin capaces d'ajustar-s'hi i que quedin endarrerides. La visualització del món, com una cursa constant, obliga al desprendre d'aquelles coses que ens lliguen i, que podrien frenar-nos i fer-nos prendre posicions, fins al punt que no ens permetessin arribar al nostre destí final. És en aquest sentit, que l'assumpció de compromisos, esdevé gairebé impensable. Cada cop es visualitza més com a quelcom negatiu i ancorat en un passat, del qual hem sortit i que, en la disbauxa d'avançar, no ens permetem tornar a contemplar.

60

La velocitat i l'acceleració constants, s'han vist encara més potenciades per la massificació de l'ús de la tecnologia digital, que, en introduir una manera de connexió basada en l'intercanvi i en la rapidesa d'aquest, ha facilitat l'apertura a la possibilitat d'establir una xarxa més enllà de la localitat i, per tant fomentar el moviment i desplaçament.

Més enllà del rebuig a establir lligams, el model accelerat porta a una suposada necessitat de canvi constant, per a poder mantenir la nostra autosatisfacció coberta i, no sentir que ens hem quedat estancats, i que per tant, no estem evolucionant d'acord amb l'entorn. La por a quedar enrere, cada cop està més estesa fet que normalitza, amb relativa facilitat, la recerca constant de canvis a introduir a la nostra vida diària. Moltes vegades ja no ens és suficient assegurar un futur estable i, en certa manera previsible, sinó que ens és molt més satisfactori viure amb la incertesa al voltant del que passarà demà, perquè ens motiva a esperar que serà quelcom millor del que teníem avui. La manca d'exigència social a l'hora d'assumir compromisos, porta a un estat de pas superficial en el qual és difícil l'arrelament a coses alienes a nosaltres, siguin materials o immaterials.

De manera ininterrompuda, restem a l'espera de l'arribada de noves i millors oportunitats, que ens ajudaran a acostar-nos a l'última fita a aconseguir, que ens hàgim marcat però que alhora ens mantindran en una situació constant de tràmit, en tant que res serà definitiu ni estable. Ni tan sols allò amb el que tant somiem ho serà. Sempre hi haurà una manera de seguir creixent i desenvolupant-se. Restarà l'esperança que en algun lloc hi ha alguna cosa millor esperant per nosaltres.

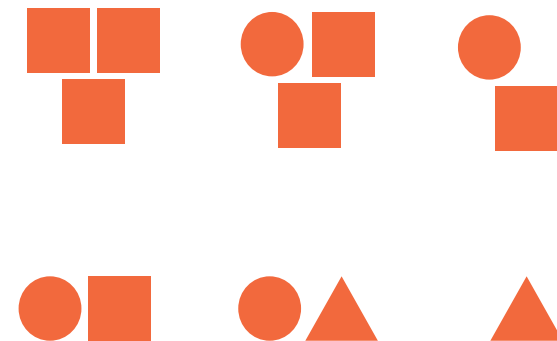
Aquest pensament comporta dues coses: la primera d'elles és l'acceptació de la precarització de la situació personal, a causa d'entendre-la com a quelcom temporal, mentre s'espera l'arribada d'una nova oportunitat de canvi; i la segona és la facilitat, per abandonar allò que havíem construït, sense garantia que allò que vindrà serà més positiu que el que ja teníem. Aquesta afirmació porta a recordar la dita popular castellana "más vale

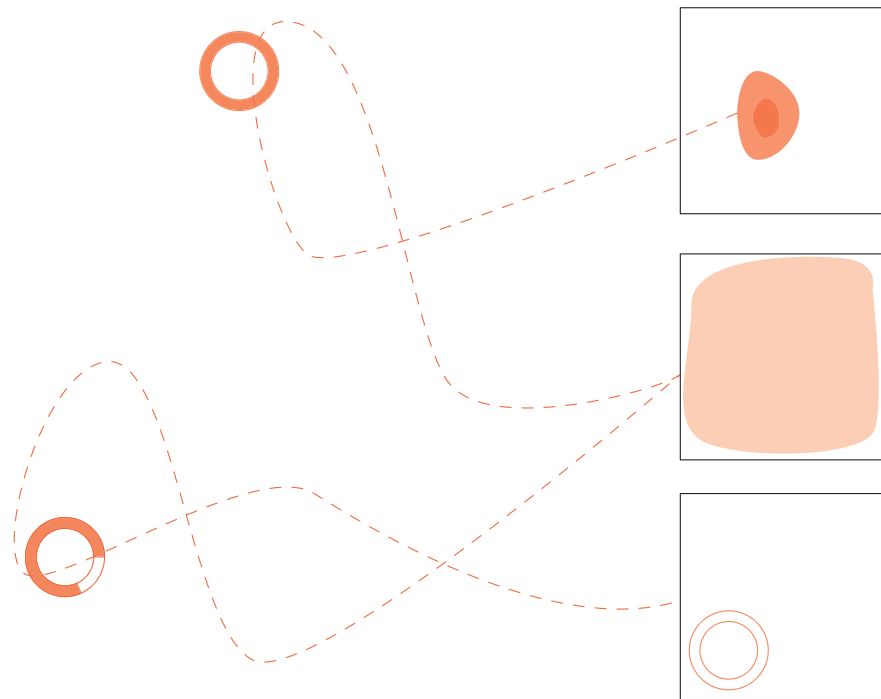
pájaro en mano que ciento volando", que gairebé és contrària a aquest nou corrent de pensament sobre un futur idealitzat, pel qual hem de renunciar sovint a aquelles coses assegurades que ja teníem.

És per això, que la concepció al voltant de l'habitatge, ha de canviar per poder-se adaptar a aquestes noves necessitats d'expansió i creixement personal constants. Entendre l'adaptabilitat com a qualitat fonamental a l'hora de dissenyar habitatge, suposa reconèixer la naturalesa canviant de l'individu actual i, per tant sortir de l'encasellament basat en la creença que la validesa es troba en una única forma de fer.

Dissenyar, perquè la casa pugui assumir la realitat constant de canvis, alhora que les persones que hi viuen, afavoreix el lliure desenvolupament individual i, garanteix un refugi intern sobre el qual poder establir les bases de la vida personal. Per tal de fer-ho, és important no perdre de vista que els espais no poden ser estàtics, ni estar destinats a cobrir necessitats massa concretes i especialitzades, és a dir, que no poden estar excessivament dissenyats per tal d'evitar que algunes zones quedin en desús mentre altres estiguin sobreutilitzades. Si les necessitats són canviants, també ho ha de ser la manera en què es dona resposta a les mateixes i, conseqüentment, el lloc on són cobertes. Pensar en la multi-funcionalitat i en el canvi, ens ajuda a dissenyar espais que ofereixen la possibilitat a les inquilines d'entendre què és el que necessiten i, per tant actuar en acord a això a l'hora de configurar-se el lloc de residència. Si el procés de disseny es realitza conjuntament entre la dissenyadora i la usuària (tot i que no necessàriament han de coincidir alhora en temps ni espai, simplement contemplar la possibilitat d'aquesta simbiosi) aquesta última el pot recuperar tantes vegades com calgui i, es podrà seguir replantejant la configuració del seu entorn, d'una manera que resulta impossible si l'estructura projectada no admet canvis ni variacions posteriors.

61





El canvi, pot donar-se, però, més enllà de la pròpia persona i el seu pis i, contemplar una mobilitat a més gran escala que no pugui resoldre's a través de la transformació de l'espai adquirit. Sense deixar de banda l'adaptabilitat, com a qualitat imprescindible per al disseny d'habitatges centrats en donar resposta a les necessitats actuals, ens hem de centrar també en estendre-la més enllà dels murs de la casa, de manera que s'entengui que no només les necessitats internes canvien sinó que també ho poden fer les habitants en si mateixes. La variació del lloc de residència és una pràctica comú, tal i com ja s'ha avançat, per a aquelles persones que busquen ampliar l'espectre de possibilitats, gràcies a no limitar un entorn físic on trobar-les. Això suposa una renovació de les usuàries que fan ús d'un habitatge i, per tant una transformació constant de les necessitats que aquesta ha de cobrir, i de la manera en que ho ha de fer.

Com a part de la nova naturalesa humana es troba el qüestionament constant al voltant de la temporalitat. Tot canvi té un inici marcat i un final incert, sobre el que només podem especular però que cada cop es veu

amb més possibilitat que sigui proper. D'aquest fenomen parla Marina Garcés al llibre "Nueva ilustración radical" en una dissertació sobre la societat pòstuma i els valors que predica.

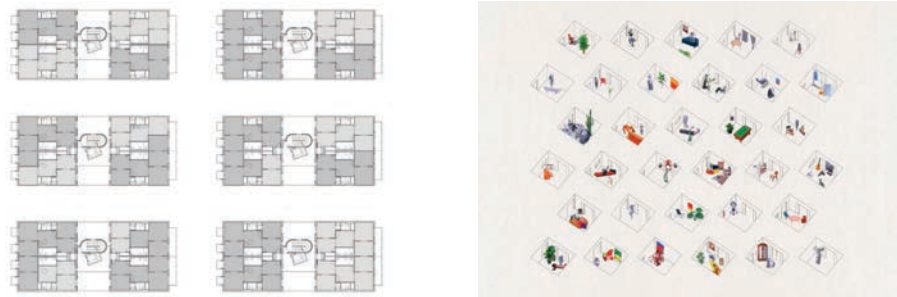
"Pero en vez de preguntarnos ¿hacia dónde?, la pregunta que nos hacemos hoy es ¿hasta cuándo? ¿Hasta cuándo tendré empleo? ¿Hasta cuándo viviré con mi pareja? ¿Hasta cuándo Europa seguirá siendo blanca, laica y rica? ¿Hasta cuándo habrá agua potable? ¿Hasta cuándo crearemos aún en la democracia?... Desde las cuestiones más íntimas hasta las más colectivas, desde lo individual hasta lo planetario, todo se hace y se deshace bajo la sombra de un "hasta cuándo". [...] Lo que ha cambiado es la relación con el presente: de ser aquello que tenía que durar para siempre se ha convertido en lo que no puede aguantar más. En lo que es literalmente insostenible. Vivimos, así, precipitándonos en el tiempo de la inminencia, en el que todo puede cambiar radicalmente o todo puede acabarse definitivamente."^D

La concepció i adjudicació d'un temps limitat a cada tasca i acció, potencia la negació del compromís que es genera, per exemple, quan s'adquireix un habitatge. Quan aquest ja no es concep com a quelcom vitalici, es posa en dubte la relació de propietat tradicional i, per tant la tinença indefinida d'aquest com a bé propi. El trencament d'aquesta relació emfatitza la inconsistència de la idea d'assentament i, posa de manifest la permanència temporal en aquests espais.

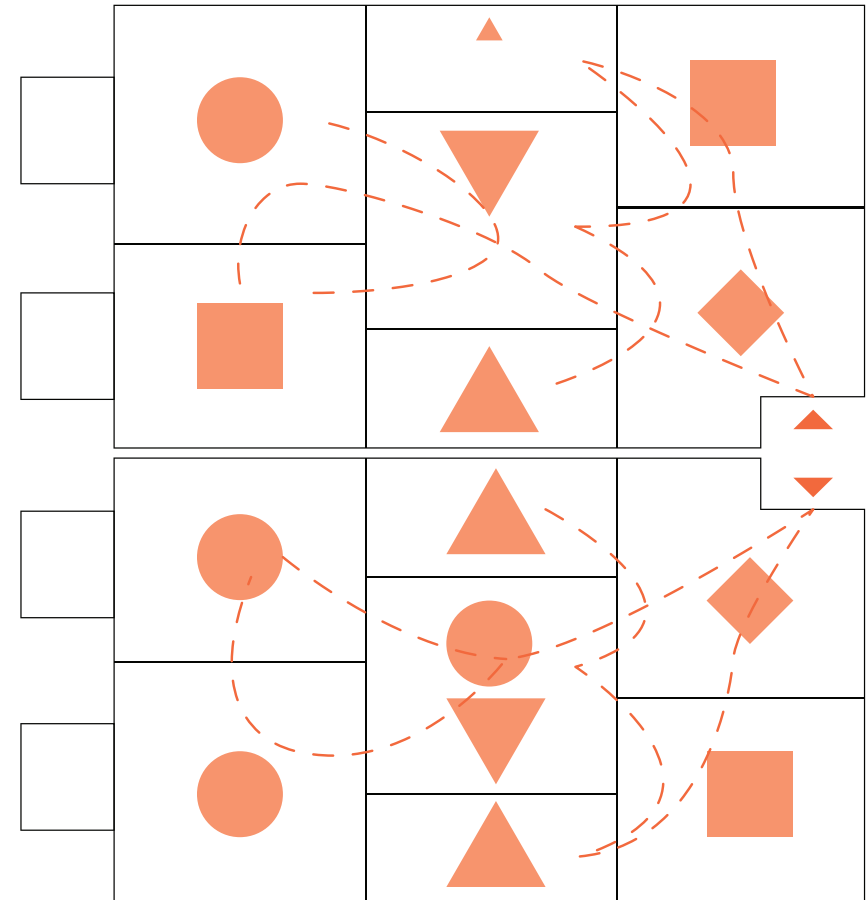
Així doncs, és imprescindible que els espais domèstics puguin assumir la variabilitat pel que fa a la usuària i, la seva indecisió respecte el temps que romandrà en aquest espai. El que marcarà si serà el definitiu o no, escapa més enllà de la pròpia concepció de l'habitatge, en tenir a veure, sobretot, amb factors externs i per tant no controlables. Aquest, però, no pot ser en cap cas un argument vàlid per a dissenyar infra-habitatge. De fet, la casa ha de poder-se transformar per donar cabuda a totes les usuàries possibles en totes les seves variants. Pensar l'espai per a que pugui donar cabuda tant a les persones nouvingudes com a les residents, porta a entendre'ls com a espais fàcilment colonitzables i, per tant amb una identitat poc marcada o suficientment compatible amb les identitats individuals.



Per tal d'il·lustrar aquesta qualitat, descriurem un projecte de l'estudi d'arquitectura MAIO anomenat 110 Rooms.^E En aquest, el bloc es dissenya com un sistema d'habitacions en què cada apartament en té 5, però aquestes poden ser transferides als apartaments adjacents si així es requereix. A part d'això, dins el mateix apartament, les habitacions es troben connectades entre elles a través d'una cuina (l'únic espai amb funció concreta a més dels banys, que tot i això es poden col·locar on més convingui) i no tenen d'entrada cap tret distintiu que marqui la seva funcionalitat específica. La flexibilitat pel que fa als usos, ofereix la possibilitat d'habitar la casa d'acord al ritme de vida propi i mantenir-la actualitzada a mesura que sorgeixen nous imputs que la puguin modificar.



Exemples de possibilitats de configuració



Planta 110 Rooms, MAIO Arquitectes

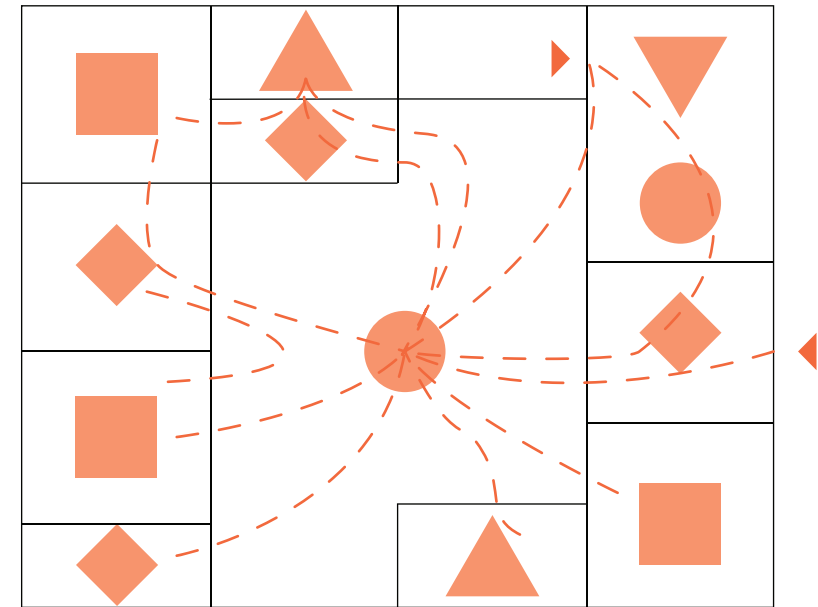
TEMPORALITAT

A l'apartat anterior, s'han posat sobre la taula, els conceptes de la velocitat i l'acceleració en el ritme de vida actual que genera tota una sèrie de necessitats, en base al canvi que queden directament reflectides en la concepció de l'habitatge, com a quelcom que ha de deixar espai per al lliure desenvolupament i, per tant, per a que les seves usuàries se'l puguin apropiat en cadascuna de les seves fases vitals. El més important, és que la casa es vagi adaptant a aquelles noves necessitats que puguin arribar a sorgir i no, que el procés sigui invers.

Més enllà dels possibles canvis d'usos al llarg del procés vital, és interessant, quan es parla de la temporalitat respecte l'habitatge, pensar en aquella que parla de l'escala reduïda gairebé al mínim. En plantejar la quantitat de temps que es dedica a estar a casa en aquesta realitat social emergent, trobem que cada cop és més freqüent trobar persones que, gràcies a l'ús de la tecnologia, poden treballar des de casa. Però aquest fet no fa minvar la quantitat de treballadores que mantenen un lloc de treball diferenciat del de la seva residència. Aquesta diferència d'ús respecte les diferents franges horàries, pot arribar a generar polaritzacions, pel que fa als usos de l'espai, ja sigui per la funció que ocupen o per les persones que en fan ús, originant un desaprofitament important.

66

La utilització dels espais per a tasques concretes, limita el temps del qual es poden disposar. Un cop realitzada la tasca puntual, s'abandonen fins que aquesta s'ha de tornar a realitzar. Mentre això passa amb molts dels espais, hi ha d'altres que tenen un ús ininterromput a causa d'intentar donar resposta a totes aquelles accions que no requereixen un lloc concret. Es crea així, una distinció entre aquelles habitacions a les quals es passa més estona i, aquelles que només donen servei en moments específics del dia. Aquesta, però, es genera de forma natural més que per una diferenciació prèviament establerta. Altres tipus de separacions, es propicien des de la simplicitat del llenguatge.



67

Planta Dues cases en una,
Un Parell d'Arquitectes

La classificació de les cambres entre zona de dia i zona de nit, comporta la inutilitat de blocs sencers d'habitacions durant la meitat del dia. Es perd la possibilitat de fer un ús constant d'una gran quantitat de metres quadrats que, en l'afany de concretar i especificar-ne un mobiliari, deixen fora moltes accions possibles. Més enllà de la diferenciació real entre els espais, la simbologia aplicada a cada habitació, i a les tasques que s'hi poden fer en aquesta, impedeix sovint la utilització fora de l'àmbit principal pel qual han estat concebudes.

La generació d'espais andrògins i de naturalesa difícilment classificable, afavoreix la invasió dels mateixos segons les necessitats del moment i, no segons una inèrcia basada en el costum. S'esdevenen, doncs, zones d'ús dinàmic i poc marcat que s'acaben definint a mida que s'utilitzen. Sense necessitat d'especialitzar-se en acollir una sèrie d'accions concretes que, evidentment, no tenen lloc al llarg de tot el dia.

Aquest sistema es pot arribar a equiparar a la concepció d'espais que tenien els monestirs. "En lugar de un contenedor genérico o un monumento simbólico, la arquitectura del monasterio es un aparato que enmarca e identifica obsesivamente las actividades de la vida. [...] La planta está dispuesta como una serie de espacios claramente delimitados que se definen en función de la actividad que deben albergar." F

68

L'objectiu no ha de ser la retirada total del mobiliari, tal com fan a la cultura japonesa, ja que no és una cosa que tinguem integrada a la nostra manera de fer, sinó el crear espais amb mobles prou ambigus i transformables que, per tant, puguin assumir diverses funcions al llarg del dia sense haver-se de moure o canviar.

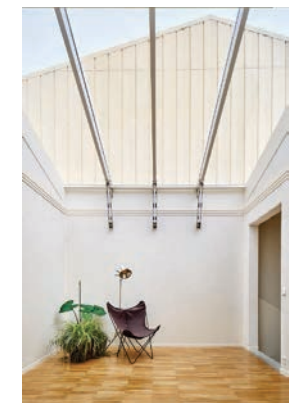
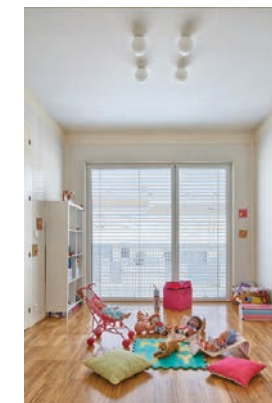
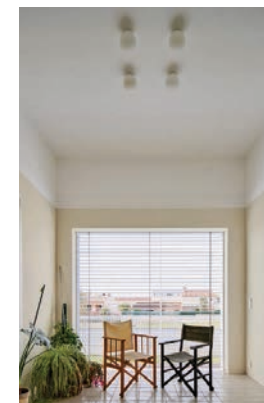
Tal i com hem fet anteriorment amb l'adaptabilitat, posarem com a exemple un projecte realitzat el 2015 per *Un parell d'arquitectes*, estudi d'arquitectura d'Olot. El projecte anomenat *Dues cases en una* G defineix la planta de la casa situada a Llagostera com un conjunt de quatre files d'habitacions iguals però descol·locades. Com a excepció, es genera un gran espai central, que està connectat a les peces menors que la rodegen, de manera que els aporta llum natural, alhora que serveix com a suport d'activitats complementàries i d'articulació entre les diferents estances. Aquesta sala, doncs, és un espai poc definit, però que per aquest motiu precisament, és pel que pot albergar multitud d'usos i funcions. Funciona com a peça central, per establir un pont entre les diferents habitacions, alhora que es molleja segons l'ús específic per a la qual es precisi.

És curiós com, entendre la flexibilitat com a qualitat desitjable, porta a l'habitatge a assimilar-se a formes homogènies entre les diferents cambres, per tal de crear una major fluctuació entre elles. "Así, al hablar hoy de flexibilidad, nos encontramos ante dos maneras de razonar distintas: una que identifica la flexibilidad de la distribución con la "planta libre"; y otra que asimila flexibilidad con regularidad y homogeneidad de las piezas de la casa, e identifica esta isotropía con la flexibilidad más inteligente, que paradójicamente está asociada a la regularidad que comportaba la construcción mediante muros portantes" H

Entendre els espais centrals com a recursos porta a fugir de la distinció en espais servidors i espais servits. D'aquesta manera, s'aconsegueix disposar d'espais o cambres principals connectades entre elles a través d'una zona que les permet ampliar quan la seva utilització així ho requereixi.



A dalt sala polivalent, a baix imatges de possibles configuracions



69

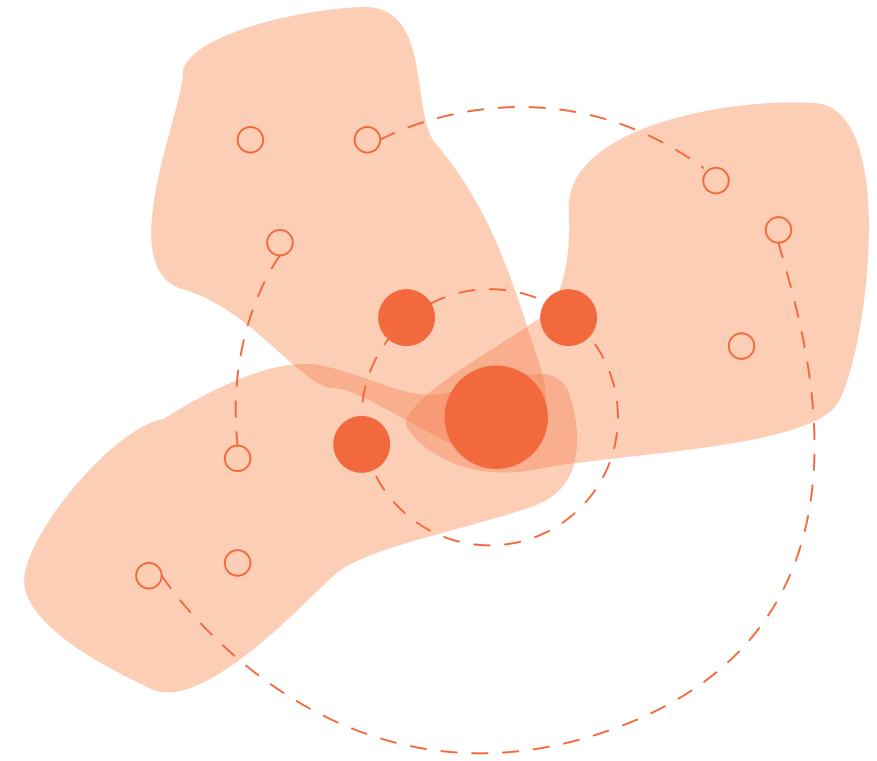
COL·LECTIVITAT

Hem parlat de la manca de compromís generada pel ritme accelerat en que es troba submergida la societat; sobre com la voluntat d'avançar i descobrir coses noves ens impulsa a haver d'assumir un canvi, sense poder saber la temporalitat amb que aquest es desenvoluparà i; en com aquests factors modifiquen i transformen l'habitatge per a que aquest s'adapti a la forma en que hi viuen les seves usuàries. Un cop vist això, és el moment de parlar de les relacions que s'estableixen entre les diferents persones que cohabituen un espai. Els conceptes i qualitats desenvolupats amb anterioritat es referien a la dimensió espacial de l'habitatge, a la distribució interna però no contemplaven la possibilitat d'afavorir la creació de vincles entre les seves habitants.

Més enllà de la demanda de pisos unipersonals, s'ha observat un creixement en la voluntat de compartir pis un cop s'ha abandonat la llar familiar de naixement, per tal de poder fer front a les despeses que aquest porta associades. Aquest fet ha comportat l'aparició de tot un seguit de col·lectius que es veuen forçats a cohabitar. El vincle que les uneix però, pot arribar a ser gairebé inexistent, de manera que, sent aquest el cas, l'única cosa que les uneix és l'espai físic que comparteixen. És en aquest sentit, que ens plantejem una revisió al voltant de la manera de concebre les relacions entre persones que es troben forçades a compartir, no només un espai, sinó gairebé una forma de vida, i el com aquestes es poden veure influenciades per la composició espacial que les envolta.

Seguint amb el concepte de moviment i velocitat explicats anteriorment i, que ens porten a desenvolupar una trajectòria vital basada en el canvi, es posa en dubte la qualitat dels compromisos adquirits, ja no només amb un espai o amb altres individus sinó amb una mateixa. Tot i que cada cop es parla més de la necessitat de reconnectar-se i d'entendre's, la realitat és que el ritme de vida accelerat impedeix, en molts casos, trobar espais per desconnectar i cuidar-se. El mateix passa amb les relacions interpersonals, que han quedat relegades a aquell temps que sobra o a l'oci i, ocupar-se'n no es considera una preocupació important. Aquest fet, s'ha vist a més potenciat per la creixent tendència cap a l'individualisme, sorgit en base a l'aspiració a desenvolupar-se com a persona per si mateixa. És en aquest sentit que la voluntat de viure sola xoca amb la necessitat de compartir l'espai domèstic i, per tant, genera un conflicte.

La primera resposta a aquest conflicte, podria ser la de buscar crear subespais privats dins del conjunt, de manera que la relació fos gairebé anecdòtica i circumstancial. Aquesta resposta es veuria, a més, recolzada per la possibilitat de trobar noves formes de relacionar-se a través de la tecnologia, evitant així el contacte directe. Es perdria però, la possibilitat de crear una xarxa de vincles personals amb aquelles persones que tenim més a prop, amb les que et veus forçada a compartir espai. Així doncs, es fa palesa la necessitat de trobar una alternativa a aquesta manera de resoldre el conflicte generat per persones que, tot i no tenir un vincle, viuen juntes. És evident que no tots els grups de persones que comparteixen pis són complets desconeguts, però és molt més interessant i enriquidor col·locar-se en una situació extrema i que, un cop resolta, aquesta solució es pugui aplicar a la resta d'espectre possible, que no pas fer-ho al revés i trobar respostes que no arribin a encaixar amb totes les possibilitats.

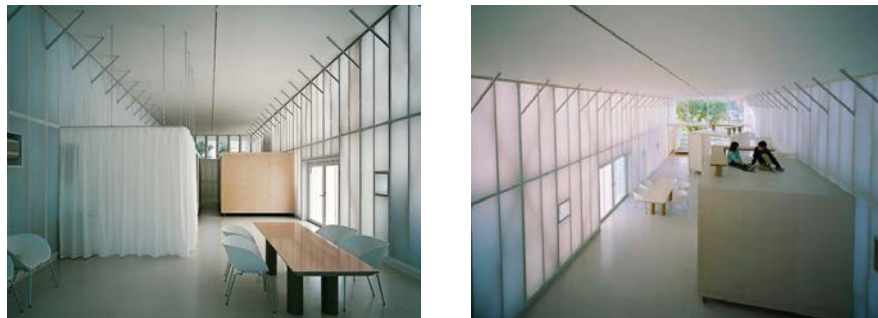


Es planteja en aquest context, la creació d'un espai de trobada compartit en el qual es puguin realitzar aquelles activitats i accions necessàries, però que sobretot fomenti les connexions entre cohabitants, fins al punt que es puguin arribar a generar sinèrgies entre elles. L'enriquiment col·lectiu, basat en les relacions interpersonals, es veu potenciat gràcies a l'adequació d'un espai específic, que es pugui considerar com a central, dins la composició espacial de manera que la resta de dependències depenguin i s'articulin al voltant d'aquesta. Aquesta concepció de l'espai compartit, com a eina de suport, tant a la resta de cambres com a les habitants, impulsa un intercanvi positiu que acaba generant sentiment de col·lectiu.

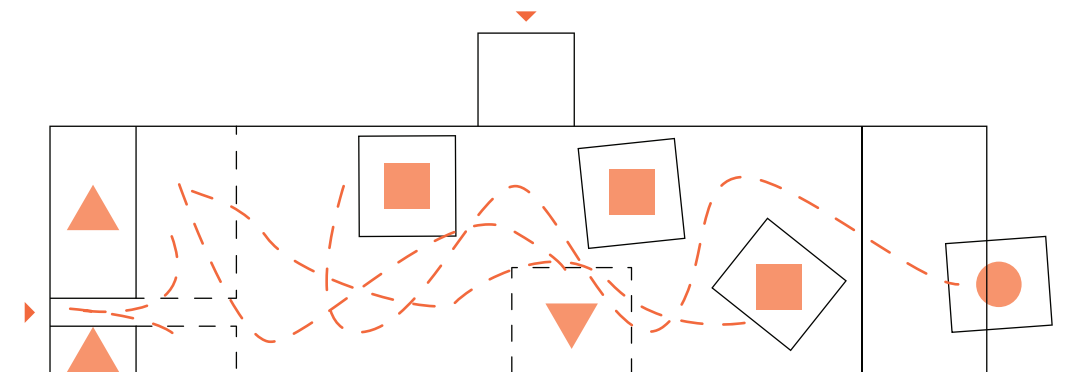
Pertànyer a un grup ajuda a abandonar la solitud de l'aïllament sense perdre la individualitat personal. És interessant que es pugui contemplar aquest col·lectiu com a mutant, per no perdre de vista els fenòmens exposats en els anteriors apartats. Això però, no ha de ser una trava a l'hora d'incorporar i acollir nous membres a la comunitat de cohabitants, establint un vincle de confiança que ajudi a regular l'estructura de la convivència.

Aquesta mateixa idea ha estat portada una mica a l'extrem en el projecte *Naked House* de *Shigeru Ban*¹. En aquest, la casa es concep com una gran zona central de la qual pengen diversos mòduls que aporten algun tipus de servei al conjunt. Tota la planta esdevé part de l'espai comunitari, deixant de banda els espais privats i individuals. El col·lectiu s'imposa sobre l'individu, i això tampoc acaba de ser l'ideal sobre el qual començar a treballar, però esdevé un referent, en tant que compagina els diversos usos i necessitats personals en un mateix lloc. Aquesta línia de pensament ha abandonat la idea de l'habitació per contemplar la casa com una gran habitació compartida. Entre aquestes dues posicions però, hi ha un gran ventall de possibilitats en les quals s'aconsegueixen combinar ambdues concepcions i, deixant espai al desenvolupament tant individual com col·lectiu.

La idea del projecte va influenciar un grup de joves a Londres que van posar en marxa el projecte *Naked House*,² en el qual oferten habitatges amb el mínim d'afegits possibles per tal de poder crear, en una sola estança, una casa sencera que pugui donar resposta a totes les necessitats del dia a dia.



Imatges de la Naked House



Planta Naked House,
Shigeru Ban

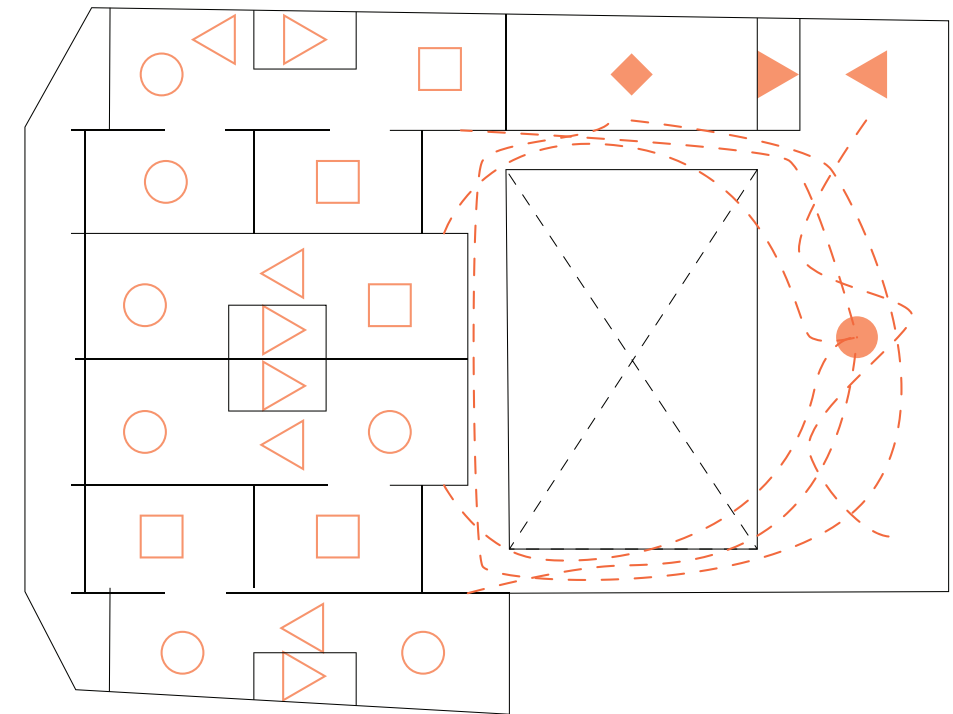
L'extrapolació de l'espai per compartir de l'habitació a la casa pot ser portat més enllà i crear un sistema de col·lectivitat veïnal, a nivell de bloc de pisos. És en aquest sentit que treballa *La Borda*^K, una cooperativa d'habitatges projectada per *Lacol cooperativa d'arquitectes* i que aposta pel concepte de comunitat a àmplia escala. El projecte, realitzat en conjunt amb les futures inquilines, preveu tota una sèrie d'espais i serveis comunitaris, que aporten un lloc de connexió entre veïnes, generant així una connexió integral entre elles que vertebrava la vida del bloc. És interessant, en aquest cas concret, la concepció al voltant de la propietat d'un espai comunitari, que s'articula més enllà del seu valor monetari i, es considera com a espai a l'ús, mentre el facis servir és teu però no en tens la propietat. La mateixa cooperativa ha redactat un llibre al voltant de l'habitar en comunitat en el qual expliquen aquest fet de la següent manera: *"En el modelo de cesión de uso, las cooperativas mantienen la propiedad y la gestión de la vivienda a lo largo del tiempo porque consideran que lo importante es garantizar el valor de uso de la vivienda frente a su valor de cambio. Es decir, su función como vivienda y no su valor comercial dentro del mercado."*^B

Més enllà d'aquest exemple concret, és important preguntar-se per la propietat individual respecte els espais col·lectius, tenint en compte a més que la necessitat d'adquirir béns en propietat cada cop està quedant més obsoleta. Una manera d'encarar-ho podria ser la d'assimilar-se a la concepció monacal respecte les pertinences, per als quals els béns són de propietat col·lectiva i tu com a individu te'ls apropias temporalment, mentre requereixis del seu ús. En aquest sentit, la fluctuació material es veu àmpliament reforçada com més gran sigui en volum de persones predisposades a compartir. És per això, que el pensament respecte la col·lectivitat podria aspirar a ampliar encara més la seva escala i, sortir de l'habitatge o el bloc de pisos per concebre's com una mesura duta a terme a un barri, o, fins i tot, una ciutat.

Tot i que es tracti d'una cultura radicalment diferent a la nostra, ja es trobaven exemples d'utopies sobre la col·lectivització a la segona meitat del segle XIX als Estats Units. Arran d'un estudi sobre la importància de la cuina als habitatges, Anna Puigjaner analitza aquesta mirada.

"Mientras la colectivización de los servicios domésticos en los edificios de vivienda de Nueva York tuvo un origen principalmente comercial y estuvo promovido por iniciativas privadas que por lo general no tenían ninguna pretensión de generar un posicionamiento ideológico al respecto, los primeros proyectos urbanos que incluían servicios domésticos colectivos estaban claramente influenciados por el socialismo utópico y pretendían generar una reforma social a través de la reorganización de la casa y la ciudad."^L

Ella mateixa assegura la manca de necessitat en el context actual d'incorporar una cuina a l'espai domèstic. Justifica aquesta afirmació en base al desplaçament de la resposta d'aquestes demandes fora de la casa. El trasllat de certs equipaments domèstics a la franja col·lectiva comporta la generació d'un pont entre l'espai públic, presentat al carrer i l'espai privat de l'habitació o la casa. Aquesta zona intermèdia, amplia la consciència de l'entorn col·lectiu i el reforça, adquirint nous usos que fins ara només es podien concebre per a realitzar a la intimitat de l'habitatge.



Primera planta de La Borda, Lacol cooperativa

Imatges dels espais comunitaris de La Borda

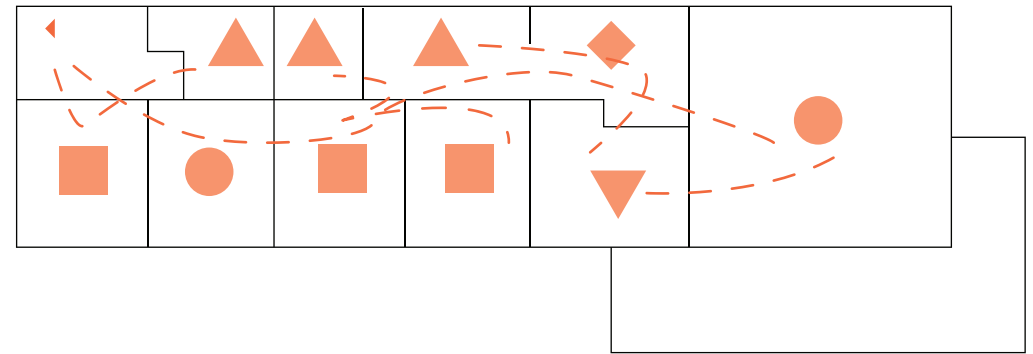


HORITZONTALITAT

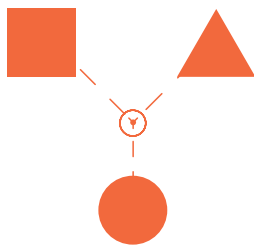
Tot i que és imprescindible pensar en el conjunt i en la comunitat que es crearà gràcies a les persones que habiten l'espai, és igualment important parar especial cura als rols que es generaran entre aquestes. No podem oblidar que, en molts casos, la temporalitat sota la que emmarcaran la seva estança en un pis algunes de les inquilines, afectarà la manera en què establiran els seus vincles amb les altres. És evident que la quantitat de temps que una persona ha viscut en un espai influeix en el seu paper alhora de relacionar-se amb aquest i, amb les seves companyes, creant així una diferència de rols de poder entre aquelles que acaben d'entrar a viure i les que compten amb més antiguitat.

Aquestes jerarquies que es creen entre les persones, en base a tota una sèrie de factors diversos aliens a l'habitatge, es reflecteixen de forma directa a la repartició material de l'espai físic de la casa. Un clar exemple, el trobem a les estructures tradicionals familiars. Aquestes es conceben al voltant d'un nucli principal, en el qual els pares es troben en una posició de clara superioritat respecte els fills i, per això, dins de la mateixa residència, acaparen un espai considerablement més ampli i amb més comoditats que les que poden arribar a tenir els fills. Mentre aquests últims comparteixen si no l'habitació, que acostuma a ser de mides prou reduïdes, com a mínim el bany, els progenitors compten amb una gran zona privada amb bany incorporat i sovint fins i tot vestidor. De manera molt clara es diferencia qui té el rol de poder fent que l'espai físic ajudi a perpetuar-lo al llarg del temps.

Les situacions de privilegi espacial a l'habitatge no es generen, però, únicament degut a l'antiguitat o experiència, sinó que altres factors socials i culturals, com ara, la distinció de tasques associades a cada gènere també propicien una diferenciació marcada d'espais als quals està destinada cada persona. Zaida Muxí, arquitecta i feminista, s'encarrega de posar de manifest la desigualtat que pateixen les dones en l'àmbit domèstic encara avui en dia a través de diversos llibres publicats.



Planta primera
Habitatge 3 genera-
cions, L'acoll cooperati-
va d'Arquitectes



“El disseny i el repartiment dels espais d'un habitatge no tenen un significat neutral; no són tan sols una organització espacial vinculada a les necessitats biològiques o pràctiques sinó que configuren el nostre imaginari social, en transmetre de manera subtil els valors i les responsabilitats que la societat patriarcal ha atribuït a dones i homes. [...] L'habitatge és el lloc on es desenvolupen les primeres relacions entre gèneres. L'espai mai no és neutre; la manera en què es divideix, s'articula i es jerarquitzava descriu els supòsits de les relacions que es pretenen i que marcaran el desenvolupament de les persones que hi habiten i les seves relacions. [...] Les llars, en la seva articulació i distribució espacial, continuen repetint estructures jeràrquiques i rígides de la família nuclear patriarcal que queden reflectides, entre d'altres, en la nul·la consideració que té la feina de la llar i les seves necessitats [...] L'habitatge, en els seus trets bàsics, és a dir els usos dels espais, els noms, les relacions i l'organització, ha canviat poc als darrers 30 anys, continua responenent a una divisió de responsabilitats i pertinences segons els gèneres.”^M

Gràcies a aquest fragment podem apreciar la necessitat de replantejament de les distribucions internes, que creen barreres arquitectòniques en el procés d'alliberament de certs col·lectius de persones, que es veuen encasellades en un model estereotipat tradicional, frenant la seva reivindicació al respecte.

78

És interessant qüestionar-se sobre aquelles coses que han portat a l'habitatge a definir-se sota una estructura tan marcada i estesa, per adonar-se del lligam tant estret que manté amb el concepte tradicional de família. El problema el trobem quan aquest entorn familiar ja no és exclusivament el que fa un ús col·lectiu de l'habitatge. Tal com s'ha anat desenvolupant al llarg de tot aquest projecte, a la nova realitat emergent, s'han creat tot un seguit de grups de persones que, per qüestió de necessitat, han optat per viure juntes. Aquest fet ha generat una sèrie de noves maneres de relació desvinculades de les jerarquies familiars i, que per tant no tenen associada una repartició de l'espai modèlica. Aquest context de novetat es troba però amb l'inconvenient que suposa el haver d'adaptar-se a la distribució generada per un col·lectiu diferent al que està habitant. Tal i com dèiem que, l'espai s'emmirallava dels rols establerts entre les diferents persones inquilines a l'hora de projectar-se, un cop construït, trasllada aquestes mateixes jerarquies a qualsevol grup que s'hi insereixi. És d'aquesta manera que l'espai físic ocupat per cadascun dels integrants atorga a aquest, un poder per sobre dels que s'han vist menys afortunats

Per tal de pal·liar aquest efecte de rebot bidireccional de contagi, es proposa el plantejament de l'habitatge des de la igualtat de privilegis de les seves membres. La relació espacial horitzontal fomenta la desaparició de jerarquies i la comunicació personal directa, alhora que atorga un poder de decisió equitatiu sobre les seves habitants. Per a aconseguir-ho, la casa s'ha de pensar des del principi desvinculada de tota comunitat preestablerta i, projectar-la en base a un conjunt d'individus que es troben en igualtat de condicions. Sentir-se en un mateix nivell, respecte les teves companyes, afavoreix l'establiment d'un clima de confiança envers la resta i, per tant propicia la trobada i intercanvi entre les cohabitants. Deixa espai a més a una possibilitat canviant i oberta a la realitat adaptable, tant de les persones que viuen a la llar com de les venidores novingudes.



Imatges interiors del projecte

79



Imatges exteriors del projecte

A tall d'exemple, analitzarem el projecte *Habitatge 3 generacions*^N de la cooperativa d'arquitectes *Lacol*. En aquest, el programa especificava la necessitat de reunir tres generacions diferents en un mateix habitatge. D'entrada, la jerarquia familiar sembla un requisit important a contemplar però, que no es contempla des del moment que s'ofereix a totes les cambres el mateix tractament, dissipant així la marcada presència dels rols de poder establerts. La mateixa estructura contempla la possibilitat de canvis, pensament inherent a la societat actual, i la mutació entre les persones usuàries de cada peça i l'ús que se'n realitza a cadascuna. Contempla la creació d'una xarxa on totes les habitants tenen la mateixa possibilitat d'accés a la resta de l'habitatge.

Més enllà de la relació d'horitzontalitat entre les inquilines i, per tant entre les seves habitacions, s'hauria de fer un replantejament al voltant de les pròpies condicions de privilegi que s'estableixen entre les diverses cambres d'un mateix habitatge. Un grup de recerca de la Universitat Politècnica de Catalunya ha publicat una sèrie de catàlegs (*ReHabitat*, inscrits dins el projecte *Habitat*) on es recullen diverses qüestions al voltant del concepte d'habitar. El número 6 de la col·lecció, titulat "Fuera de lugar" aborda directament el tema de la distribució d'espais dins de la casa. Inicia el relat amb la frase:

"Nuestras viviendas actuales se piensan y construyen con un gran predominio de la sala de estar sobre el resto de piezas; la expresión de una organización familiar que ya no se ajusta al uso real de las viviendas. Un gran número de las viviendas construidas en España desde los años sesenta hasta la actualidad se decantan por una distribución estándar formada por una sala de estar y un pasillo, a lo largo del cual se alinean los baños y las habitaciones. En este tipo de distribución, la sala de estar es la pieza predominante y suele aumentar su superficie en detrimento de las habitaciones. Aún hoy, es habitual referirse a la casa como una suma de espacios servidores y espacios servidos o bien en términos de una zona de día y una zona de noche segregadas que permiten explicar el funcionamiento de las partes que la componen. [...]"

Recibidores, pasillos, baños, cocinas o trasteros son usados únicamente como espacios que dan paso o servicio a las estancias de mayor tamaño de la casa: las habitaciones, el comedor o el salón. Por ello, a los primeros se les llama espacios servidores, mientras que los segundos son conocidos como espacios servidos.^O

El document recull tota una sèrie de consells pràctics per tal d'evitar la subjugació d'algunes zones de l'habitatge al pes de la resta, de manera que totes puguin acabar constituint un conjunt que treballi el col·lectiu. Es proposa un apoderament d'aquelles zones oblidades i concebudes com a reforços de les habitacions principals, per tal d'ampliar les espais d'ús diari.

A: Bofill de Levi, Anna (2005), *Plantejament urbanístic, espais urbans i espais interiors des de la perspectiva de les dones*, Barcelona: Quaderns de l'Institut 6, Institut Català de les Dones

B: Lacol i La Ciutat Invisible (2018), *Habitar en comunidad, la vivienda cooperativa en cesión de uso*, Madrid: Fundación Arquia y Los libros de la cataracta

C: Virilio, Paul (1977), *Vitesse et Politique*, París: Éditions Galilée (versió en castellà: (1986), *Velocidad y poder*, Madrid: Editorial La Marca)

D: Garcés, Marina (2017), *Nueva ilustración radical*, Barcelona: Editorial Anagrama

E: MAIO arquitectes, (2013-2016), Barcelona. Per veure el projecte: <https://www.maio-architects.com/project/110-rooms/>

F: Aureli, Pier Vittorio (2013), *Less is Enough*, Moscú: Strelka Press (edició en castellà: (2016), *Menos es suficiente*, Barcelona: Editorial Gustavo Gili, S.L.).

G: Un parell d'arquitectes, (2013-2018), Llagostera. Per veure el projecte: <http://hicarquitectura.com/2019/03/unparelldarquitectes-dos-casas-en-una/>

H: Montey, Xavier (2014), *La habitación más allá de la sala de estar*, Barcelona: Editorial Gustavo Gili, SL

I: Shigeru Ban, (2000), Kawagoe, Sitama, Japó. Per veure el projecte: <http://archeyes.com/naked-house-shigeru-ban/>

J: Per veure el projecte: <https://nakedhouse.org>

K: Lacol Cooperativa d'Arquitectes (2018), Barcelona. Per veure el projecte: <http://www.laborda.coop/ca/>

L: Puigjaner, Anna (2014), *Kitchenless city*, Barcelona: Universitat Politècnica de Catalunya (UPC); conferència disponible a: <https://upcommons.upc.edu/handle/2099.2/3968>

M: Muxí Martínez, Zaida (2009), *Recomanacions per a un habitatge no jeràrquic ni androcèntric*, Barcelona: Institut Català de les Dones

N: Lacol Cooperativa d'Arquitectes (2016), Sant Esteve de Palautordera. Per veure el projecte: <http://www.lacol.coop/projectes/habitatge-3-generacions/>

O: Montey, Xavier; Mària, Magda; Fuentes, Pere; Puigjaner, Anna; Sauquet, Roger; Marcos, Carles; Callís, Eduard; Fdez. Rovira, Carlos (2011), *Rehabitar (6), fuera de lugar*, Barcelona: Universitat Politècnica de Catalunya (UPC)



6. Conclusions

Un cop finalitzat l'anàlisi sobre com habitar la casa, es fa evident una manca de correlació entre les necessitats actuals de la usuària i allò que ofereixen els habitatges. Aquests, encara avui, basen la seva estructura en la jerarquia clàssica familiar i és clar que aquesta concepció cada cop perd més protagonisme en el context actual en què s'han obert moltes portes a la composició de noves famílies i altres col·lectius que conviuen. En aquest sentit, les reivindicacions al voltant del concepte de la maternitat, com a objectiu de vida de totes les dones (perquè aquestes poguessin sentir-se completes), del reconeixement de les famílies LGTBI+, o de l'establiment d'una postura crítica, envers la cultura de la monogàmia, han permès l'entrada de noves comunitats familiars a aquesta categoria. Les demandes d'aquests nous grups, difereixen de les derivades de la família tradicional, en tant que els vincles i rols establerts entre elles, responen a una realitat diferent.

És en aquest punt on es pot començar a incidir per tal de revertir aquesta tendència estancada. Culturalment, encara costa d'imaginar com podria ser un habitatge que fos adequat al ritme de vida social actual quan, de manera evident, no el sabem concebre d'una altra forma a la tradicional perquè sempre l'hem vist i viscut així. Dins de l'imaginari col·lectiu, l'espai contenidor no genera cap classe de relació d'aprenentatge bidireccional, ja que l'estructura rígida ja està establerta i, per tant, l'única part que pot fer un esforç per entrar en sintonia és la humana i no l'arquitectura.

En aquesta investigació, s'ha proposat una aproximació, a un nou mètode de concebre l'habitatge, que centra la seva mirada en l'estudi de quatre camps de possibilitat derivats de la

relació entre la usuària i la cambra, així com les usuàries entre elles i les cambres entre elles. El desenvolupament dels quatre àmbits (adaptabilitat, temporalitat, col·lectivitat i horitzontalitat) per separat, ofereix diferents visions i punts de vista que no són excloents entre ells. De fet el que és interessant és contemplar-los en conjunt, permetent així l'adequació gradual a noves propostes.

Pensar en l'adaptabilitat, ens porta a entendre cadascuna de les cambres des del seu ús vinculat al moment vital de les usuàries que l'habiten. Així doncs, si el ritme de vida reclama l'ús de l'estança d'una forma concreta, aquesta es pot transformar fins a assolir la forma que més convingui. És d'aquesta manera com els menjadors poden ser sales de convidats i, les entrades, cuines. El procés de canvi es realitza en conjunt amb les inquilines que, en patir variacions, fruit de la seva vida aliena a la casa, les traslladen a la seva experiència respecte l'habitatge. La predicció del temps en que una cosa es mantindrà immutable, esdevé un repte, al qual molts cops no ens hi volem encarar. És per això que les solucions han de ser flexibles i reversibles en tot moment.

A més de contemplar que les diferents sales puguin canviar el seu ús al llarg d'un període més o menys llarg, és important que vetllem per la cabuda de totes aquelles activitats que es realitzen dia a dia a l'habitatge. En aquest sentit, no podem perdre de vista que la temporalitat amb la que es realitzen certes accions, marca el temps d'ús de cadascuna de les cambres. El repartiment dels espais segons les franges temporals, comporta un desaprofïtament de la major part de l'habitatge en molt

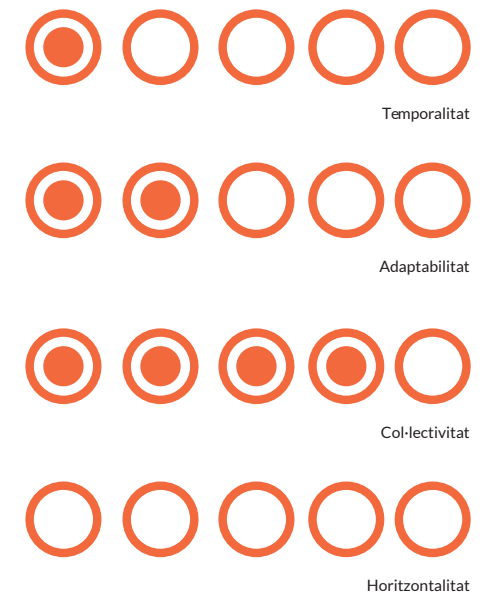
moments del dia. La creació d'espais centrals de suport que permetin albergar tot tipus de tasques, fomenta la concepció d'aquests, com a zones d'ús continu, en tant que es poden anar reciclant mentre es realitza l'activitat.

Els espais centrals, fomenten a més l'agrupació de les diferents membres, ja que ofereixen un espai de reunió i intercanvi. Fomentar la creació de sentiment de comunitat ajuda a contrarestar el desarrelament general en que la societat es troba immersa. La col·lectivitat no s'ha d'entendre de forma exclusiva a través de la creació d'espais grans d'ús col·lectiu. Generar espais comuns en els quals, no necessàriament es busqui que coincideixin diferents persones, fomenta la petita apropiació individual d'indrets més enllà de l'habitació pròpia, de forma puntual. S'entén, doncs, que l'habitatge ofereix uns serveis que les seves inquilines són lliures d'utilitzar, a mode de préstec, quan així ho requereixin. Es crea d'aquesta forma, un sistema d'intercanvi entre les diferents persones que habiten un espai.

És imprescindible, per últim, no oblidar que totes les usuàries han d'estar en un mateix nivell i, deixant de banda privilegis entre elles. Fomentar l'horitzontalitat, tant de les membres com de les cambres, produeix un ambient de comunicació transversal directe, en el qual totes es senten lliures per a desenvolupar-se, al seu ritme personal, sense aixafar el de la resta.

És important remarcar que el projecte no ha tingut en cap moment la intenció de generar un nou model de distribució de la casa, sinó més aviat plantejar una reflexió crítica sobre l'habitatge i la seva forma. És per això que la proposta final esdevé una manera de revisar la

VALOR HABITACIONAL



Exemple hipotètic de valoració qualitativa d'un habitatge segons els ímputs assenyalats

projecció i qualificació d'habitatge, per tal de poder establir un judici de valor sobre el parc existent i, tenir un criteri per la construcció del nou. La part més important del treball és la d'entendre que el sistema utilitzat per a valorar i determinar quines cases tenen millors prestacions que d'altres, influeix a l'hora de valorar quins d'aquests serveis són els que trobem més imprescindibles. El resultat de l'ús d'aquest pensament crític ha de ser el d'aportar un valor afegit als habitatges, ja que contemplaran una previsió de futur, per al qual estaran preparats, tot i que aquest sigui encara incert. Qualificar els habitatges seguint un criteri qualitatiu, i no pas quantitatiu, valoritza l'experiència que obté la usuària respecte a la relació amb aquests espais.

El conflicte es presenta en el moment de traspasar aquesta informació, sobre la metodologia proposta, al públic general. En aquest sentit, existeix una mancança important de consciència col·lectiva sobre les bases de l'habitar domèstic. És per això, que el gruix d'inquilines busquen la manera d'adaptar-se a les opcions que les promotores, els ofereixen sense plantejar-se la possibilitat de reclamar un avanç en aquest aspecte. Es crea així una situació de conformisme immobiliari en la qual ni usuàries ni promotores fan el pas definitiu cap al replantejament dels espais domèstics.

És per això que la necessitat de generar un debat crític traslladat a la població esdevé l'objectiu principal derivat de la investigació, per tal d'aconseguir un posicionament col·lectiu sobre les necessitats que es troben a faltar a l'habitatge perquè aquest s'ha quedat estancat en un passat idealitzat que cada cop es troba menys present.

El vehicle ha de ser doncs, el de difondre aquest plantejament i, fomentar la reflexió crítica a tots els estrats de la societat, per tal de crear una consciència transversal que ajudi a desenvolupar ciutadanes més conscients de les problemàtiques que tenen lloc al seu voltant i, que les afecten de forma directa. Per tant, tenir clar que poden tenir una certa capacitat d'incidir per a aconseguir que la relació entre habitant, casa i ciutat sigui de la manera més satisfactòria possible.

Un cop les inquilines adquirissin la consciència respecte la possibilitat de crear habitatges, que estiguessin més en acord amb les seves necessitats del dia a dia i que, les acompanyessin en el procés de desenvolupament personal, es podrien començar a plantejar alternatives al model actual de casa.

L'empresa esdevé un projecte transversal que s'ha de plantejar a nivell global i no només des de la petita actuació. És imprescindible fer pedagogia al voltant de la importància de poder analitzar quines són les necessitats del present i per tant, quines són les prestacions que hem de demanar als habitatges. Es podria ara anomenar tot un seguit d'accions a realitzar per assolir l'objectiu de la difusió, però es perdria la necessitat de globalitat que es preveu imprescindible. Tot i això, plantejar mesures a petita escala pot ser un bon començament per tal d'anar eixamplant la consciència col·lectiva, de manera que la presentació d'una campanya de cartells crítics o d'una taula rodona es veurien com a possibles primers passos.

